

ZUR POLEMIK ZWISCHEN PETRAS TARASENKA UND JONAS PUZINAS IN DER ZEITUNG "LIETUVOS AIDAS"

REGINA VOLKAITĖ-KULIKAUSKIENĖ

ZUSAMMENFASSUNG

Im Aufsatz gibt man einen Überblick über den Streit zwischen den bekannten Archäologen Litauens Petras Tarasenska und Jonas Puzinas in den Jahren 1933-1934. Den Objekt der Polemik stellten die Ergebnisse der Ausgrabungen des Burgberges von Velikuškis dar, die Petras Tarasenska im Jahre 1933 im ehemaligen Kreis von Zarasai durchführte.

J. Puzinas äußerte sich kritisch zur Methodik der Ausgrabungen und zur Interpretation einiger Ergebnisse. Auf den Seiten von "Lietuvos aidas" gab Petras Tarasenska eine

ausführliche Antwort auf diese Kritik. J. Puzinas versuchte noch einmal zu reagieren, aber diese Antwort wurde nicht veröffentlicht. Der Inhalt dieser Äußerung wird kurz im Aufsatz wiedergegeben (s. Faksimile). Die stattgefundene Diskussion deckt die Entwicklung der Archäologie in Litauen als wissenschaftlichen Faches auf. Zugleich hilft sie besser den Beitrag dieser beiden Persönlichkeiten zur Archäologie Litauens einzuschätzen.

DĖL LAIDOJIMŲ LIETUVOS PILIAKALNIUOSE

VYTAUTAS DAUGUDIS

IŽANGA

Kasinėjant piliakalnius, be įvairios kitos archeologinės medžiagos, tiek Lietuvoje, tiek daugelyje kitų Europos kraštų kartais aptinkama ir įvairialaikų žmonių kapų, kurie atskirų tyrinėtojų dažnai nevienodai interpretuojami.

Vienas pirmųjų daugiausia sudegintų mirusiųjų žmonių kapus aptiko plačiai žinomas vyresnės kartos piliakalnių tyrinėtojas P. Tarasenska 1933 m., kasinėdamas Velikuškių (Zarasų raj.) piliakalnį. Dėl šios priežasties pastarąjį tyrinėtojas iš pradžių laikė net apeiginiu [1]. Atrodo, kad nemaža įtakos šiam jo teiginiui susidaryti turėjo kai kurių ankstyvesnių Lietuvos (E. Tiškevičius [2], V. Šukevičius [3], A. Spicynas [4]) bei gretimos Baltarusijos (A. Liaudanskis ir kt.) [5] archeologinių paminklų tyrinėtojų nuomonė, kad dalis šių kraštų piliakalnių, ypač tų, kuriuose buvo aptinkama nedaug archeologinių radinių, buvę skirti pagoniškos kulto apeigoms atlikti. Antai, dar XIX a. viduryje Vilniaus senienų muziejaus įkūrėjas E. Tiškevičius nurodė, kad dalis Lietuvos nedidelių, mažiau įtvirtintų piliakalnių buvo naudojama toms apeigoms atlikti, kad ten aptinkamas kultūrinis sluoksnis yra susidaręs nuo minėto kulto apeigų metu užmušamų aukų kraujo, o kartais ten randami akmeniniai kirviai bei kiti daiktai buvo naudojami toms apeigoms atlikti [6]. Tik tai kiek vėliau kiti tyrinėtojai, remdamiesi tuo, kad P. Tarasenos apeiginiais laikytuose piliakalniuose daugeliu atvejų aptiktas ryškus kultūrinis sluoksnis, kuriame buvo ir gyvenamųjų bei kitų pastatų liekanų, taip pat įvairių darbo įrankių, papuošalų ir kitų daiktų, nurodė, kad

mirusieji ten galėjo būti laidojami tik tuomet, kai tokie piliakalniai jų gyventojų jau buvo apleisti [7]. Greičiausiai dėl to vėlesniuose Lietuvos piliakalniuose skirtuose darbuose P. Tarasenska minėto teiginio jau nebekartojė [8]. Pažymėtina, kad pastaruoju metu kai kuriuose Lietuvos piliakalniuose, daugiausia datuojamuose I po Kr. tūkstan. I puse, aptikta ir pagoniškųjų šventyklų pėdsakų [9]. Tačiau vienuose jų (Bačkininkėliai (Prienuo raj.), atrodo, tuomet jau buvo nebegyvenama, o kitur (Imbarė, Kurmaičiai (Kretingos raj.) - pagoniškojo kulto vietos užėmė tik tam tikrą piliakalnio dalį. Be to, kai kurie tyrinėtojai ir šiuo metu kai kuriuos, ypač be ryškesnio kultūrinio sluoksnio, tarp pelkių esančius Baltarusijos piliakalnius laiko apeiginiais [10]. Tačiau visuose minėtuose piliakalniuose žmonių laidojimo pėdsakų neaptikta. Apskritai paaiškėjo, kad piliakalniuose žmonės laidoti tik tuomet, kai ten žmonių negyventa, t.y. arba prieš įrengiant piliakalnį, arba pastarąjį jau apleidus. Todėl piliakalniuose aptiktieji žmonių kapai chronologija bei laidosena yra gana įvairūs. Pažymėtina, kad kai kuriuose mūsų krašto piliakalniuose žmonės laidoti ir XVIII-XX a. Dažniausiai tai būna pavieniai, nenatūralia mirtimi mirusių žmonių kapai (Akvieriškė (Švenčionių raj.) [11] ir kt.) arba minėtais laikais ten įrengtos vietos kapinės (Apuolė (Skuodo raj.) [12], Papilė (Akmenės raj.) [13], Žagarės Raktuvės kalnas (Joniškio raj.) [14] ir kt.), kur pagoniškųjų laidojimo papročių pėdsakų jau beveik nepastebima. Dėl to tokie kapai straipsnyje neapstariami.

Su labiau mus dominančių laikų žmonių palaidojimais bei jų pėdsakais iki šiol susidurta

kasinėjant Aukštadvario (Trakų raj.), Guogų (Kauno raj.), Norkūnų (Prienų raj.), Paveisininkų (Lazdijų raj.) ir minėtąjį Velikuškių piliakalnį, kuriuos čia apžvelgsime chronologine tvarka.

PALAIDOJIMAI PILIAKALNIUOSE IKI JŲ APGYVENDINIMO

Vieni ankstyvesniųjų ir geriau išlikę sudegintų mirusiųjų žmonių palaidojimai iki šiol aptikti 1962 m. Lietuvos MA Istorijos instituto archeologams kasinėjant **Paveisininkų** piliakalnį [15]. Pastarasis yra į šiaurę nuo kaimo, Veisiejų ež. pietiniame krante, aukštoje, šiuo metu jau iš visų pusių ežero užtvankos apjuostoje kalvoje. Piliakalnio aplygintų šlaitų aukštis - iki 5 m. Viršuje - beveik apskrita, 25x30 m dydžio aikštelė, kurią iš visų pusių juosia 1-3 m aukščio pylimas. Nuo natūralių gamtos kliūčių mažiau apsaugotų rytinės ir šiaurinės pusių piliakalnio papėdėje dar buvo iškasti 2 maždaug 8-9 m pločio ir iki 2 m gylio grioviai.

Kasinėjimų metu šiaurietinėje piliakalnio aikštelės dalyje buvo iširtas 240 m² plotas, aukščiausioje pylimo vietoje padarytas 50 m ilgio ir 4 m pločio pjūvis ir rytinėje bei šiaurinėje jo papėdėje buvusioje senojoje gyvenvietėje iširtas 360 m² plotas. Piliakalnio aikštelėje kultūrinio sluoksnio storis buvo tik 10-30 cm ir jame rasta vos 15 lipdytų puodų šukių lygiu, neryškiai brūkšniuotu ir grublėtu paviršiumi. Ryškesnių pastatų pėdsakų tyrinėtoje piliakalnio dalyje nepastebėta. Tuo tarpu kasinėtoje jo gyvenvietės dalyje buvo aptiktas jau 0,3-0,9 m storio kultūrinis sluoksnis, kuriame pastebėta antžeminių stulpinės konstrukcijos pastatų pėdsakų su atviro tipo židiniiais, matyt, ūkinės paskirties duobėmis. Be to, čia rasta ir žalvarinė lenkta kojele lankinė segė bei didelis kiekis lipdytų puodų šukių brūkšniuotu ir kiek daugiau - grublėtu paviršiumi. Visa tai rodo, kad piliakalnis ir gyvenvietė naudoti I tūkstantmečio po K. I pusėje ir viduryje. Galimas dalykas, kad piliakalnis tuomet naudotas jau tik kaip laikina jo apylinkėje gyvenusių žmonių slėptuvė pavojaus metu.

Piliakalnio aikštelės apatiniame kultūrinio sluoksnio horizonte ir po pylimų tyrinėjimų metu buvo aptikti net 27 sudegintų mirusiųjų kapai. 6 mirusiųjų kapuose smulkūs sudegintų žmonių kauliukai buvo supilti į 30-40 cm skersmens ir 30-60 cm gylio duobutes. Kai kurių duobelių pakraščiai buvo apdėti 4x5x6-10x4x12 cm dydžio akmenimis.

8 tokių kapų 40-60 cm gylio ir 70-110x80-130 cm skersmens duobučių dugnai buvo išgrįsti nedideliais akmenėliais, o viršus apdėtas tokių akmenų vainikais, krautais net iš 2-3 jų eilių.

13 kapų nedidelis kiekis sudegintų mirusiųjų smulkių kauliukų buvo aptiktas įvairios formos molinėse urnose, įkastose į 50-60 cm gylio duobutes. Vienos urnos buvo tiesiog užkastos nedidelėse duobutėse, kitos - pastatytos ant plokščių akmenų (kapai 1 ir 19) ar apdėtos nedideliais akmenimis (kapas 5) ir užkastos žemėmis. Kitais atvejais tokia urna buvo pastatyta ant plokščio akmens (kapas 21) arba įstatyta į duobę su degėsiais ir uždengta kita urna, kuri iš viršaus dar buvo prislėgta akmeniu (kapas 20). Iš viso urnų rasta 15 kapų. Visos jos lipdytos iš riebaus molio su žymia grūsto akmens priemaiša, nevienodo dydžio, formos, įvairiai ornamentuotos. Daugumos jų paviršius šiurkštus, kai kuriose pastebimas neryškus brūkšniavimas.

Kaip žinoma, sudegintų mirusiųjų palaikų laidojimas įvairios formos molinėse urnose bene labiausiai Europoje buvo paplitęs I tūkstantmetyje pr. Kr. ir kai kurių tyrinėtojų siejamas su siekimu užtikrinti mirusiems gerbūvį, sotumą pomirtiniame gyvenime [16].

Jokių kitų daiktų aptartuose kapuose nerasta. Todėl remiantis tikrai laidosenos būdo bei urnų analogijomis, šiame piliakalnyje aptiktieji kapai datuojami I tūkstantmečiu pr. Kr., t.y. tais laikais, kada žmonės ten dar negyveno.

Atrodo, taip pat sudegintų mirusiųjų žmonių kapų pėdsakai aptikti ir *Aukštadvario* piliakalnyje [17].

Aptariamasis paminklas yra apie 0,5 km į pietvakarius nuo miestelio, kairiajame Verknės krante, kuri jį juosia iš šiaurės. Iš pietryčių prie piliakalnio beveik prieina Pilaitės ežeras, o iš kitų pusių - buvę dirbami laukai, kur maždaug 1 ha plote pastebėti jo senosios gyvenvietės pėdsakai. Ovali piliakalnio aikštelė yra 80 m ilgio R-V kryptimi ir 50 m pločio ties viduriu. Rytiniame, pietiniame ir vakariniame jos pakraštyje išlikę 0,5-1,5 m aukščio pylimo žymės. Šiaurinio šlaito dalis nuvirtusi į Verknę.

1957-1960 m. pietvakarinėje bei vakarinėje piliakalnio aikštelės ir pylimo dalyse Istorijos instituto archeologai ištyrė 956 m², o 1957-1958 m. pietrytinėje, pietinėje ir vakarinėje jo papėdėse - apie 2400 m² plotą. Kasinėjimų metu piliakalnio aikštelėje aptiktas 0,4-0,8 m, pylime - iki 4 m, o gyvenvietėje - 0,5-2,5 m storio gerokai apardytas kultūrinis sluoksnis. Paminklo tyrinėjimų metu be įvairiausių medi-

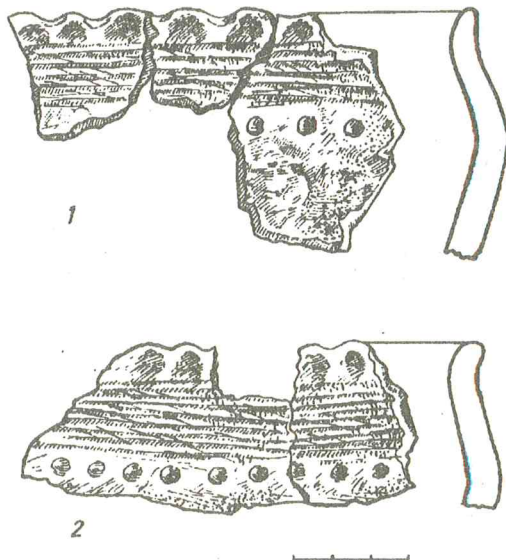
nių statinių pėdsakų buvo surinkta iki 1800 įvairių akmens, kaulo, metalo, molio dirbinių bei jų dalių, apie 19000 lipdytų ir žiestų puodų šukių, įvairių naminių ir medžiojamųjų gyvulių kaulų, suanglėjusių varpinių bei ankštinių javų grūdų, geležies šlako ir kitų daiktų, rodančių, kad piliakalnis buvo apgyventas maždaug II-I a. pr. Kr. ir naudotas iki XIII-XIV a., o XV-XVI a. jo aikštelėje dar stovėjo mediniai Didžiajam Lietuvos kunigaikščiui, o vėliau - iš Maskvos pabėgusiam bajorui I. Liackiui priklausę dvaro pastatai, kurių gyvenamuose pastatuose iš puodyninių koklių buvo įrengtos krosnys.

1957-1959 m. kasinėjant piliakalnio aikštelės bei pylimo pietvakarines dalis, buvo aptiktos, atrodo, sudegintų mirusiųjų žmonių kapų vietos.

Viena tokio palaidojimo vieta rasta 1957 m. minėtoje aikštelės dalyje (plotas Nr. 6, kv. 1-8-9), 0,65 m gylyje, apatiniame kultūrinio sluoksnio horizonte [18]. Tai buvo beveik apskritas pripilto, 1,1x1,15 m dydžio ir 10-15 cm storio balto smėlio plotelis, kuriame aptiktas nedidelis kiekis smulkių sudegintų žmonių kauliukų. Šio plotelio pakraščiuose rasta keletas 3x4x7-4x5x6 cm dydžio baltų kalkinių akmenėlių. Pačiame plotelio paviršiuje rastos kelios smulkios lipdytų puodų šukelės su ryškiai grublėtu paviršiumi, atrodo, patekusios čia atsitiktinai iš vėlyvesnių sluoksnių. Kitų radinių toje vietoje nepastebėta. Įdomu, kad tik per 0,5 m į rytus nuo aprašyto palaidojimo, 1-7 kv., 0,9 m gylyje buvo aptiktas 0,4x0,5 m dydžio, iki 18 cm gylis iš kieto, matyt, apdegusio molio įdubimas, kurio pakraščius 10-15 cm pločio ruoželiu juosė taip pat apdegusio rausvos spalvos su moliu maišyto smėlio sluoksnelis. Atrodo, kad toje vietoje buvęs nedidelis židinėlis, priklausęs tam pačiam apatiniajam kultūrinio sluoksnio horizontui. Padarius pastarojo pjūvį paaiškėjo, kad minėto perdegusio molio sluoksnelis buvo 15-20 cm storio. Jame pastebėta įvairių augalų stiebėlių, lapų (ąžuolo, klevo) bei sėklų atspaudų. Botaniškai juos ištyrus paaiškėjo, kad jie priklausė kviečių, miežių ir kanapių grūdams bei obuolių, kriaušių, vyšnių ir slyvų kauliukams, kurie jau gerokai skyrėsi nuo minėtos rūšies laukinių augalų sėklų ir buvo labiau panašūs į dar šiais laikais, ypač Aukštaitijoje tebeauginamų vaismedžių sėklas [19]. Jeigu minėtasis židinys taip pat priklausė aptartajam degintiniam kápui, galėtume manyti, kad šioje vietoje tuomet dar buvo išlikę atitinkamos vėlyvojo neolito bei senojo žalvario amžiaus laidojimo tradicijos, kokios, pavyzdžiui, pastebėtos kasinėjant Kretuono (Švenčionių raj.)

1C gyvenvietę, kurioje taip pat prie židinių buvo aptikta po keletą žmonių kauliukų arba sudegintų mirusiųjų žmonių urnos su ant viršaus iš kaulo padarytais kabučiais - kaukėmis su vyrų atvaizdais, atspindinčiais greičiausiai protėvių kultą [20].

Atskirai paminėtinas gerokai apardytas, atrodo, taip pat sudeginto mirusiojo žmogaus palaidojimas, aptiktas 1958-1959 m. tyrinėjant piliakalnio aikštelės pietvakarinį pakraštį, plote Nr. 4a, po vėliau toje vietoje 2,7-2,8 m gylyje supiltu pylimu [21]. Tai buvo, atrodo, dviejų lipdytų puodų šukės neryškiai brūkšniuotu paviršiumi, tarp kurių pastebėtas nedidelis kiekis smulkių sudegintų mirusiųjų žmonių kauliukų. Puodai buvę kibirėlio formos, su nelabai ryškiomis petelių briaunelėmis, puoštomis duobutėmis bei įgnaibomis, su 0,6-0,8 cm storio sienelėmis (1 pav.). Puodai silpnokai išdegti, jų sienelėse pastebimas nemažas kiekis stambokų grūsto akmens trupinių. Jų kakleliuose ryškus daugiausia horizontalus, o žemiau petelių - jau vos žymus nereguliarus brūkšniavimas, kuris bū-



1 pav. Aukštadvario degintinio kapo urnos dalys

dingas ankstyvesniajam, ypač I tūkstantm. pr. Kr. Lietuvoje paplitusiam šios keramikos tipui [22]. Be to, minėtų puodų angų pakraščiai karbuoti, tai labiau būdinga to meto vakarų baltų genčių naudotai keramikai.

Sprendžiant iš minėtų radinių, atrodo, kad vienas iš puodų buvo apverstas dugnu aukštyn. Greičiausiai juo buvo apvožtas kitas panašus kiek mažesnis puodas, kaip pastebėta tyrinėjant aptartuosius Paveisininkų piliakalnio degintinius žmonių kapus.

Tiksliau datuoti aukščiau aprašytus Aukštadvario piliakalnio kapus iš esamų duomenų dar gana sunku. Maža iki šiol Lietuvoje yra tyrinėtų panašių kapinynų, kur taip pat negiliose duobelėse arba ten įkastuose lipdytuose puoduose šurkščiu bei neryškiai brūkšniuotu paviršiumi aptikta tik nedidelis kiekis smulkių sudegintų mirusiųjų žmonių kauliukų (Paveisininkai, Stanaičiai (Vilkaviškio raj.) ir kt.), tuo remiantis jie datuojami dažniausiai ankstyvuosiu geležies amžiumi [23].

Greičiausiai tuo pačiu laikotarpiu gali būti datuojami ir aptartieji Aukštadvario piliakalnio palaidojimai, priklausę vienam ankstyvesniųjų brūkšniuotosios keramikos naudojimo Lietuvoje etapui.

Nesudegintų mirusiųjų, taip pat gerokai apardytų žmonių palaidojimų aptikta ir 1955-1956, 1989 m. Lietuvos MA Istorijos instituto archeologų kasinėtame *Guogų* (Kauno raj.) piliakalnyje ir jo senojoje gyvenvietėje, po kultūrinio sluoksnio [24].

Aptariamasis piliakalnis buvo prie *Guogų* ir Piliuonos kaimų žemių ribos, kairiajame Nemuno krante. Iki tyrinėjimų didesnė jo dalis jau buvo nuvirtusi į Nemuną, o išlikęs tik vakariniame jo aikštelės krašte apie 4 m aukščio pylimas. Piliakalnio ŠR-ŠV papėdėse buvo jo senoji gyvenvietė. Kasinėjimų metu išlikusioje piliakalnio pylimo dalyje buvo ištirtas 75,3 m², o gyvenvietėje - 600 m² plotas. Pastebėta, kad piliakalnio pylimas piltas ir tvirtintas keletą kartų, o gyvenvietėje aptiktas 0,6-1 m storio kultūrinis sluoksnis. Pastarajame rastieji dirbiniai, kaip moliniai verpstukai, akmeninis skiltuvas, geležinio peilio dalis, taip pat lipdyta brūkšniuotu, grublėtu ir lygiu paviršiumi bei žiesta keramika rodo, kad žmonių ten gyventa maždaug nuo III-IV net iki XVIII a. Atrodo, kad piliakalnis buvo apgyventas kiek anksčiau.

Kasinėjimų metu po piliakalnio pylimo sampliu, 3,75 m gylyje buvo rasta žmogaus kaukolė su keletu stuburo slankstelių, o gyvenvietėje, 1,1 m gylyje, taip pat po kultūrinio sluoksnio - geriau išlikę žmogaus griaučiai. Mirusysis gu-

lėjo galva į ŠV. Jokių daiktų prie minėtų palaidojimų nerasta. Todėl šiuo metu galima pasakyti tik tiek, kad žmonės tose vietose laidoti anksčiau negu jie ten apsigyveno, nors kai kurie tyrinėtojai bando tuos palaidojimus skirti laikotarpiui pr. Kr. [25].

PALAIDOJIMAI APLEISTUOSE PILIAKALNIUOSE

Vienuose iš apleistų piliakalnių žmonės pradėti laidoti anksčiau, kituose - gerokai vėliau.

Nemaža neaiškumų net iki šiol tebekelia Velikuškių piliakalnyje aptikti minėti sudegintų žmonių palaidojimai [26]. Pastarasis yra į šiaurę nuo kaimo, Sartų ež. rytiniame krante. Iš vakarų ir šiaurės jį juosia ežeras, o iš rytų ir pietų - nedidelės daubos. Piliakalnio šlaitai nuo ežero pusės status, iki 22 m aukščio, o nuo gretimų laukų - tik 4 m aukščio. Viršuje - ovali, iki 45 m ilgio P-Š kryptimi ir apie 25 m pločio jo aikštelė, kurią nuo lengviau prieinamų pietinės ir rytinės pusių saugojo net 3 iki 0,7-2,5 m aukščio pylimai ir 4 apie 0,6-2,5 m gylio ir 4-6 m pločio grioviai. Piliakalnio pietinėje ir rytinėje papėdėse pastebimi jo senosios gyvenvietės pėdsakai, kur aptinkama lipdytos ir žiestos keramikos, geležies šlako ir kitų daiktų, priklausančių daugiausia I (po Kr.) tūkstantmečiui ir II tūkstantmečio pradžiai. Piliakalnis ilgokai buvo ariamas. Todėl ten aptiktieji žmonių palaidojimai bei jį saugoję pylimai ir grioviai gerokai apardyti.

1933 m. P. Tarasenko ištyrė piliakalnio aikštelės pietinę dalį ir padarė keletą jo rytinio ir pietinio šlaitų pjūvių, iš viso - apie 1600 m² plotą. Piliakalnio aikštelėje aptiktas 0,2-0,7 m storio kultūrinis sluoksnis, kuriame surinktas nemažas kiekis įvairialaikų senovės daiktų, pvz., net 40 su viršum įvairialaikų akmeninių (24 įvairios formos kirvukai bei jų dalys, tarp jų dalis laivinio kovos kirvio, buožė, 11 įvairių galastuvų, keliolika įvairaus dydžio trintuvų ir kt.), apie 50 kaulo bei rago (adikliai, strėlės, smeigtukai ir kt.), daugiau nei 50 metalinių (geležies ylos, peiliai tiesiomis nugarėlėmis bei lenktomis viršūnėmis) strėlių antgaliai, keletas lazdelinių ir 1 ramentinis smeigtukas, žalvarinė pasaginė segė, šukos, įvairūs pakabučiai, sidabrinė plati juostinė su iškilia briauna apyrankė, sidabrinė tordiruotais ir užkeistais galais antkaklės dalis ir kt. dirbinių, taip pat keletas molinių verpstukų, samtelių, geležies šlako gabalų, 3000 su viršum daugiausia lipdytų puodų šukių brūkšniuotu, grublėtu bei lygiu paviršiu-

mi, įvairių gyvulių kaulų, suanglėjusių kviečių bei miežių grūdų. Visa tai leidžia piliakalnio kultūrinį sluoksnį datuoti laikotarpiu maždaug nuo I tūkstantm. pr. Kr. pradžios iki XII a. po Kr.

Kasinėjimų metu, kaip minėta, piliakalnyje buvo aptikti net 36 sudegintų mirusiųjų kapai ir 2 apdegusių, greta gulėjusių žmonių griaučiai. 13 degintinių kapų ir minėtieji žmonių griaučiai buvo rasti piliakalnio aikštelėje, o likusieji kapai - piliakalnio šlaituose, net ten buvusiuose grioviuose. Geriau išlikę palaidojimai rasti piliakalnio aikštelės apatiniame kultūrinio sluoksnio horizonte ir iš dalies - griovių dugne. Dalis jų čia buvo įrengta ant natūralaus 1-1,5 m skersmens molingo grunto, ant kurio pripilta 3-5 cm storio smėlio, aikštelių (kapai 1, 2), kituose (kapas 11) - ant tokio smėlio sluoksnio ar net visai be jo (kapai 20, 32) dar buvo iki 0,8 m skersmens ir apie 5 cm storio molio aikštelės, ant kurių aptikti smulkūs degėsiai ir tarp jų - nedidelis kiekis taip pat smulkių sudegintų žmonių kauliukų. Ant degėsių dažniausiai gulėjo po keletą (3-8) neapdegusių, maždaug 5-25 cm skersmens akmenų, tarp kurių bei aplink juos buvo surinkta ugnies neliestų įvairių dirbinių, gyvulių kaulų bei lipdytų puodų šukių.

Kai kurie minėto tipo kapai, ypač aptiktieji grioviuose (kapai 26, 31), buvo įrengti 0,7-0,8 m skersmens ir 0,25-0,6 m gylio duobelėse. Kadangi nemaža dalis minėtų kapų buvo smarkiai suardyta, todėl atrodo, kad dažnai juos buvo gana sunku atskirti ir nuo įvairių anksčiau piliakalnyje buvusių statinių. Dėl to kartais tyrinėtojas kapais laikė net ir atskiras nedideles degėsių dėmeles (kapas 19) bei akmenų krūveles (kapai 9, 10, 20, 25, 27), kurių dalis, jo nuomone, sudarė "... lyg ir nelygų netvarkingą grindinėlį, visai panašų L. Krzywickio Moškėnų piliakalnyje aptiktiems grindiniams" [27]. Taigi galimas dalykas, kad kai kurie tokie kapai galėjo priklausyti ir židiniams bei kitoms tuo metu ten stovėjusių statinių detalėms, ypač turint galvoje tą faktą, kad dauguma kapų buvo įrengta piliakalnio kultūriname sluoksnyje. Dėl to šiuo metu yra gana sunku tiksliau nustatyti tų kapų chronologiją, kadangi neturint kapų, jų pjūvių bei radinių situacijos planų, dabar beveik neįmanoma atsekti, kokie piliakalnyje rastieji dirbiniai iš tikrųjų priklausę kapams. Be to, kaip minėta, piliakalnyje rastieji įvairūs dirbiniai daugiausia buvo ugnies neliesti, tuo tarpu kitose, ypač rytų Lietuvos vietovėse tyrinėtuose sudegintų žmonių kapuose rastieji metaliniai daiktai paprastai

būna apdege. Pažymėsime, kad didesnė dalis, ypač akmeninių (įvairūs kirviai, jų išgrąža, buožė), kaulinių (adikliai, smeigtukai ir kt.), ankstyvesniųjų metalinių (geležinis peilis nuožulnėjančia nugarėle, dalis lazdelinių smeigtukų ir kt.) dirbinių bei lipdytinės, daugiausia brūkšniuotu paviršiumi keramikos, gyvulių kaulų bei suanglėjusių kviečių ir miežių grūdų buvo aptikta tyrinėtame pietiniame piliakalnio aikštelės pakraštyje, kur kultūriniu sluoksniu, atrodo, buvo užpildytas 0,5-0,7 m gylio ir iki 3-4 m pločio įdubimas. Jame greičiausiai, kaip ir daugelyje kitų, ypač I tūkstantmečio pr. Kr. II pusėje bei po Kr. baltų genčių apgyventų piliakalnių, stovėjo antžeminiai ilgoki stipulinės konstrukcijos pastatai su atvirais židiniams [28]. Todėl sunku sutikti su P. Tarasenos [29] bei kai kurių kitų [30] tyrinėtojų nuomone, kad minėtieji, piliakalnio aikštelėje aptiktieji sudegintų žmonių kapai priklausė dar I tūkstantmečiui pr. Kr.

Dauguma vėlyvesniųjų, jau V-VIII bei IX-XII a. radinių (minėtieji geležiniai peiliai tiesiomis nugarėlėmis bei lenktomis viršūnėmis, ietigaliai, žalvarinė pasaginė segė, sidabrinė apyrankė, sidabrinės antkaklės dalis, lipdyta grublėtu paviršiumi ir žiesta keramika ir kt.) buvo rasta jau piliakalnio šlaituose ir net jo papėdėje. Dalis minėtų, ypač metalinių dirbinių, kartais buvo priskiriama degintiniams kapams, nors jie buvo aptikti ir aplink pastaruosius ir rečiau - ant kapus dengusių akmenų (pvz., dalis geležinių ylių bei peilių). Dėl to minėtoje vietoje aptiktieji degintiniai kapai kartais ir buvo datuojami VII-VIII bei XII a. [31], o tyrinėtojas juos skyrė net I-IV a. [32]. Sprendžiant iš to, kad nuo lengviau prieinamų pusių Velikuškių piliakalnis buvo apsaugotas net keliais pylimais bei grioviais, kad jame, be minėto laikotarpio metalinių dirbinių, dar buvo, kaip matėme, aptikta lipdytos grublėtu bei lygiu paviršiumi keramikos, akmeninių trintuvų, geležies šlako ir kitų degintiniams kapams nebūdingų daiktų, atrodo, kad I tūkstantmečio po Kr. viduryje ir II pusėje pastarasis, kaip ir dauguma kitų tuometinių Lietuvos piliakalnių, greičiausiai dar buvo naudojamas kaip laikina arčiau gyvenusių žmonių slėptuvė pavojaus metu.

I aprašytuosius Velikuškių piliakalnio kapus savo laidosena būtų artimesnė, pavyzdžiui, dar 1911 m. V. Šukevičiaus Nočioje, dabartinėje Baltarusijos teritorijoje, tyrinėti X-XII a. kapai, kur sudegintų mirusiųjų kaulikai kartu su smulkiais degėsiais bei apdegusiomis įkapėmis buvo aptikti taip pat negiliose duobutėse, kar-

tais ant smėlio sluoksnio [34]. Pažymėtina, kad panašios konstrukcijos kapų gausėja ir I tūkstantmečio po Kr. II pusės rytų Lietuvos pilkapiuose, kur jie kartais taip pat buvo apdedami ir akmenimis [35]. Taigi visi pateikti duomenys rodo, kad Velikuškių piliakalnyje sudegintus mirusius pradėta laidoti tik tada, kai šis paminklas jau galutinai buvo žmonių apleistas, t.y. greičiausiai jau II tūkstantmečio po Kr. pradžioje, kai formuojantis lietuvių tautybei bei kuriantis valstybei tarp atskirų Lietuvos sričių sparčiai nyko medžiaginės bei dvasinės kultūros skirtumai, kartu ir rytų Lietuvoje nyko paprotys mirusius laidoti pilkapiuose [36]. Galbūt ant šio piliakalnio tuomet kurį laiką ir laidoti netoli jo gyvenusieji žmonės, kur aptinkama žiesta keramika, puošta horizontalių lygiagrečių ir banguotų linijų ornamentu.

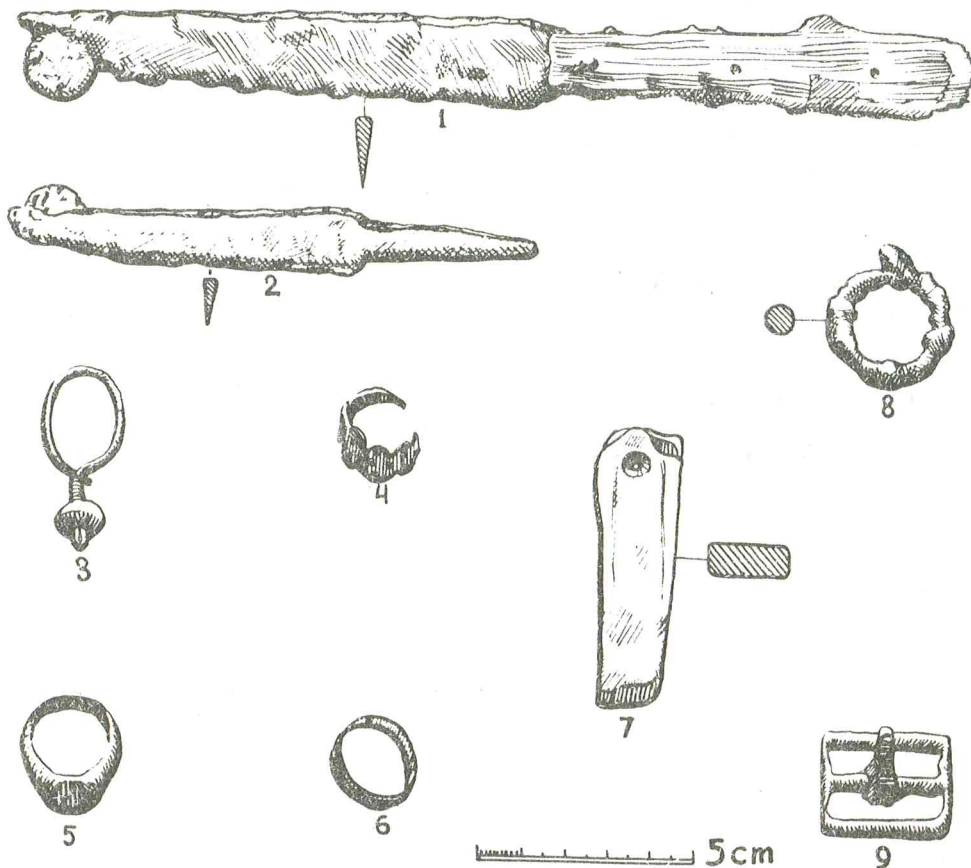
Atskirai paminėtinas tariamasis dviejų nesudegintų žmonių kapas Nr. 6, aptiktas pietinėje piliakalnio aikštelės dalyje [37]. Gerokai apdege dviejų žmonių griaučiai ten gulėjo greta, galvomis rytų kryptimi, 0,3 m gylio ir 1,2 m skersmens tarsi moliu išpluktame įdubime, ant sudegusių 8-10 cm skersmens rąstelių. Dešinysis mirusysis gulėjo aukštelinikas, o kairysis - kniūpsčias. Prie pastarųjų griaučių rastas geležinis meškerės kabliukas, o prie dešiniųjų - lipdyto puodo šukė. Be to, minėtą įdubimą užpildžiusiame sluoksnyje dar buvo aptikta įvairių gyvulių kaulų, suanglėjusių grūdų, tinklo? žuvims gaudyti liekanų ir lipdytų puodų šukių, tarp kurių buvo puoštų nedidelių įkartelių, tarsi štampekų eilėmis. Tokia keramika labiau būdinga Lietuvos šiaurės rytų rajonams, kur ji buvo naudojama amžių po Kr. pradžioje ir išliko dar I tūkstantmečio II pusėje [38]. Įdubimo dugne dar buvo aptikta ir apdegusio lininio audinio (greičiausiai drabužio) liekanų. Nenormali minėtų griaučių padėtis savotiškame įdubime rodytų, kad greičiausiai pastarieji priklausė Velikuškių pilies užpuolimo metu žuvusiems žmonėms. Atrodo, kad su panašiu reiškiniu yra susidūręs V.A. Kaširskis 1907-1908 m. kasinėdamas Mažulonių (Ignalinos raj.) piliakalnį, kur XII-XIII a. ūkinės-gynybinės paskirties sunaikinto statinio vietoje aptiko greičiausiai taip pat pavojaus metu ten pasislėpusių ir vėliau žuvusių dviejų suaugusių ir vieno, tarsi ant šono gulėjusio vaiko griaučius [39].

Tiksliau datuoti aptartąjį Velikuškių piliakalnio radinį sunku. Galimas dalykas, jog tie žmonės žuvo vieno paskutiniųjų Velikuškių pilies puolimo metu, greičiausiai I tūkstantmečio po Kr. II pusėje, kai ne tik Lietuvoje, bet ir

kaimyniniuose kraštuose labai padažnėjo susidūrimai tiek su kaimyninėmis, tiek ir su tolimesnėmis gentimis [40].

Žymiai vėliau negu Velikuškėse žmonės laidoti *Norkunų* piliakalnyje. Pastarasis yra kairiajame Nemuno krante, apie 0,5 km į pietus nuo Nemuno ir Mikasos upelio santakos, upelio dešiniojo kranto kyšulyje. Iš trijų pusių jį juosia upelis, o rytuose nuo dirbamų laukų jį saugojo 15 m pločio bei 2,5 m gylio griovys, už kurio išlikęs iki 1,5 m aukščio pylimas. Didesnė piliakalnio dalis jau nuslinkusi į upelio slėnį. Išlikęs tik apie 15x20 m dydžio jo plotas. Į pietryčius nuo piliakalnio esančiame apie 0,5 ha plote pastebimi jo senosios gyvenvietės pėdsakai. 1965 m. Lietuvos MA Istorijos instituto archeologai piliakalnyje ištyrė apie 220 m², o jo gyvenvietėje - 80 m² plotą, kur aptiko 0,15-0,5 m storio kultūrinį sluoksnį [41]. Kasinėjimų metu aptiktoji lipdytinė keramika brūkšniuotu ir nedidelis kiekis grublėtu paviršiumi rodo, kad žmonės ten gyveno pirmaisiais amžiais po Kr.; o apie I tūkstantmečio vidurį greičiausiai jau nusikėlė prie kito, maždaug apie 0,5 km į rytus nuo jo buvusio piliakalnio.

Tyrinėjant aptariamąjį piliakalnį, išlikusioje jo aikštelės dalyje bei rytiniame šlaite buvo aptikti net 34 žmonių gerokai apardyti palaidojimai. Mirusieji laidoti 0,5-1 m gylio duobėse, iš storokų lentų geležinėmis kaltinėmis vinimis sukaltuose karstuose, galvomis į pietvakarius, vakarus bei šiaurės vakarus. Galimas dalykas, kad toks jų laidojimo krypties nevienodumas priklausė nuo saulės padėties dangaus skliaute mirusiojo laidojimo metu. Atrodo, kad mirusieji laidoti su išėiginiais drabužiais, o moterys - kartais net su atitinkamais papuošalais (pav. 2: 3-6). Antai, kape 10 moteris buvo palaidota su žalvariniais "S" formos auskarais, ant dešinės rankos turėjusi žalvarinį praplatinta priekine dalimi žiedą (pav. 2: 5). O juosmens srityje buvęs geležinis peilis, geležinė diržo sagtis (pav. 2: 8), keletas nedidelių žalvarinių cilindrukų ir skambalėlių, kuriais, matyt, buvo puošti kažkokio gaubto (skaros?) kraštai. Moterų kapuose, kur žiedai rasti ant kairės rankos pirštų, prie galvos dar buvo aptikta po vieną (kapas 4) ar net po 2 (kapas 17) dabartinės adatos dydžio žalvarinius smeigtukus su mažomis buoželėmis ant galų. Taigi galimas dalykas, kad kai kurios (netekėjusios?) moterys ant galvos turėjo kitokius apdangalus. Be to, dažna moterų įkapė buvo geležinis, kartais net su medinėmis kriaunomis išlikęs peilis (pav. 2: 1, 2), prikabintas juosmens srityje. Atrodo, kad



2 pav. Norkūnų piliakalnio kapų radiniai: 1, 2, 8 - geležiniai; 3-8, 9 - žalvariniai, 7 - akmeninis

neretai peiliai buvo įdėti į odinius maišelius kartu su keletu XVI a. monetų (kapai 4, 10, 11, 13, 17, 24, 30, 33). Dėl to kartais monetos buvo randamos net prirūdijusios prie peilių ašmenų (pav. 2: 1, 2). Kitais atvejais juosmens srityje rastuose odiniuose maišeliuose būdavo tik monetos. Antai, kape 2 prie tokio maišelio liekanų buvo aptikti karaliaus Žygimanto Augusto valdymo laikais Vilniuje 1556, 1557 ir 1559 m. kaldinti denarai.

Kai kuriuose vyrų kapuose juosmens srityje rastos tik geležinės (kapai 22, 34) ar žalvarinės (kapas 8) diržų sagtys (2: 8, 9), o viename (kapas 7) - akmeninis galastuvas (pav. 2: 7). Pažymėtina, kad net 19 kapų prie žmonių griaučių neaptikta jokių metalinių bei kitų daiktų. Tai rodytų, kad aprašytame Norkūnų piliakalnyje, maždaug nuo XVI a. vidurio laidoti daugiausia šios vietovės valstiečiai ar baudžiauninkai, ir tik keletas tarp jų buvę kiek labiau pasiturintys asmenys. Galimas dalykas,

kad dalis mirusiųjų, ypač be įkapių, čia laidota ir kiek vėlesniais (XVII a.?) laikais.

Kai kuriose kapų duobėse pastebėta ir smulkių degėsių pėdsakų, o kape 10 rasta žiesto puodo šukė. Tai rodytų, kad dar XVI a., jau gerokai po oficialaus Lietuvos krikšto, čia laidojant mirusius dar buvo atliekamos kažkokios dar pagonybės laikus primenančios apeigos. Panašūs reiškiniai pastebėti ir kasinėjant kitus, maždaug vienalaikius su pastaruoju Lietuvos kapinynus, rodančius, kad dar ilgą laiką mūsų krašte buvo gajos pagoniškų laidojimo papročių tradicijos [42].

IŠVADOS

1. Lietuvos piliakalniuose iki šiol aptiktieji žmonių palaidojimai priklauso laikams, kai ten buvo negyvenama. Kai kurie mūsų krašto piliakalniai įrengti dar I tūkstantmetyje pr.Kr. bu-

vusių kapinynų vietose, o kituose - pradėta mirusius žmones laidoti tik juos apleidus.

2. Dauguma Lietuvos piliakalniuose aptiktųjų I tūkstantmečių pr. Kr. kapų priklauso brūkšniuotosios keramikos kultūros atstovams.

3. Apleistuose mūsų krašto piliakalniuose aptiktieji kapinynai savo laidosena panašūs į kitose Lietuvos vietose buvusius maždaug vienalaikius kapus.

4. XVI-XVII a. Lietuvos piliakalniuose tyrinėjant kapuose dar pastebimos kai kurios pagonybės laikų žmonių laidojimo papročius primenančios tradicijos.

5. Aptartųjų Lietuvos piliakalniuose kasinėtų kapinynų duomenys yra gana reikšmingi tyrinėjant senųjų baltų genčių medžiaginės ir ypač dvasinės kultūros raidą daugiau nei per 2500 metų laikotarpį.

LITERATŪRA

1. Tarasenko P. Apeiginiai Lietuvos piliakalniai (toliau - Apeiginiai...) // Židinys. 1934. Nr. 11(119). P. 409-418; Тарасенко П.Ф. Городища Литвы (в дальнейшем - Городища...) // Краткие сообщения Института истории материальной культуры (в дальнейшем - КСИИМК). Москва, 1952. Вып. 42. С. 86-91.
2. Tyszkiewicz E. Rzut oka na źródła archeologii krajowej. Wilno, 1842. S. 31-35; Badania archeologiczne nad zabytkami przedmiotów sztuk i rzemioł i t.d. w dawnej Litwie i Rusi Litewskiej (toliau - Badania...). Wilno, 1850. S. 30-32.
3. Szukiewicz W. Niektóre zabytki przedhistoryczne w powiecie Lidzkim // Księga pamiątkowa ku uczczeniu setnej rocznicy urodzin A. Mickiewicza. Warszawa, 1898. T. 2. S. 214-228.
4. Спицын А.А. Литовские древности // Tauta ir žodis. Kaunas, 1925. T. 3. P. 164-166.
5. Лявданский А.Н. Некоторые данные о городищах Смоленской губернии // Научные известия Смоленского государственного университета. Смоленск, 1926. T. 3. Вып. 3. С. 187-190.
6. Tyszkiewicz E. Badania ... S. 30-32.
7. Plg.: Tautavičius A. I-XII a. rytų Lietuvos archeologiniai paminklai (toliau - I-XII a. ...). Vilnius, 1957. Mašinarštis yra Lietuvos mokslų akademijos Lietuvos istorijos instituto Archeologijos skyryje (toliau - IIAS). B. 157. P. 84-89; Merkevičius A. Žalvario - ankstyvojo geležies amžiaus laidojimo paminklai ir pagrindiniai laidosenos bruožai Lietuvoje, išskyrus pajūrio ruožą (toliau - Žalvario ...) // Aktualūs kultūros paminklų tyrinėjimų uždaviniai. Vilnius, 1988. P. 36-37; Федоров Г.Б. За передовую советскую археологию Прибалтики // КСИИМК. Вып. 29. Москва, 1949. С. 122.
8. Tarasenko P. Lietuvos piliakalniai (toliau - Lietuvos ...). Vilnius, 1956. P. 23-27.
9. Daugudis V. Senoji medinė statyba Lietuvoje (toliau - Senoji ...). Vilnius, 1982. P. 36-37; I tūkstantmečio pr.m.e. šiaurės Žemaitijos piliakalniai (2. Pastatai) // Lietuvos TSR MA darbai. A ser. (toliau - MADA). 1987. T. 2(90). P. 41-42.
10. Рыбаков Б.А. Язычество древней Руси (в дальнейшем - Язычество...). Москва, 1987. С. 148-151.
11. Navickaitė O. 1958 m. žvalgomosios archeologinės ekspedicijos dienoraštis. IIAS. B. 78. P. 107.
12. Kulikauskas P., Kulikauskienė R., Tautavičius A. Lietuvos archeologijos bruožai. Vilnius, 1961. P. 366.
13. Lietuvos TSR archeologijos atlasas. T. 2 (toliau - LAA). Vilnius, 1975. P. 126.
14. Šliavas J. Kai kurie Joniškio raj. archeologiniai paminklai // Kraštotyra. Vilnius, 1969. P. 92-93.
15. Kulikauskas P. Paveisininkų, Lazdijų raj., piliakalnis ir jo tyrinėjimai (toliau - Paveisininkų ...) // Lietuvos TSR Aukštųjų mokyklų mokslo darbai. Istorija. Vilnius, 1970. T. 11. P. 227-246; Užnemunės piliakalniai (toliau - Užnemunės...). Vilnius, 1982. P. 16-19, 22, 77-78; LAA. P. 131.
16. Рыбаков Б.А. Язычество ... С. 75-76.
17. Daugudis V. Aukštadvario piliakalnio įtvirtinimai ir pastatai // MADA. 1962. T. 1(12). P. 43-69; LAA. P. 32-33.
18. Daugudis V. Aukštadvario piliakalnyje vestų 1957 m. (VI.12-IX.30) archeologinių tyrinėjimų dienoraštis (toliau - Aukštadvario piliakalnyje vestų...) // IIAS. B. 63. P. 88-89, 91.
19. Aptiktųjų augalų sėklų botaninę analizę atliko biol. m.dr. E. Šimkūnaitė. Žr.: Šimkūnaitė E. Įdomus radinys // Mūsų sodai. 1965. Nr. 1.
20. Girininkas A. Senojo žalvario amžiaus Kretuono IC gyvenvietė // Archeologiniai tyrinėjimai Lietuvoje (toliau - ATL) 1986 ir 1987 m. Vilnius, 1988. P. 13; Tyrinėjimai prie Kretuono ežero // ATL 1988 ir 1989 m. Vilnius, 1990. P. 10; 2. Rytų baltų gimimas, arba tradicijos galia // Lituistica. 1990. Nr. 2. P. 9-11.
21. Daugudis V. Aukštadvario piliakalnyje vestų 1958 m... // IIAS. B. 80. P. 24-26; Aukštadvario piliakalnio tyrinėjimų, vestų 1959 m... // IIAS. B. 217. P. 89-90; Merkevičius A. Žalvario... P. 38-39.
22. Daugudis V. Pirmojo tūkstantmečio pr.m.e. šiaurės Žemaitijos piliakalniai (3. Radiniai) // MADA. 1989. T. 1(106). P. 81.
23. Kulikauskas P. Paveisininkų ... P. 243; Užnemunės... P. 77-78; Merkevičius A. Žalvario ... P. 35-41; Stanaičių kapinyno tyrinėjimai // ATL 1988 ir 1989 m. Vilnius, 1990. P. 83-85.
24. Navickaitė O. Guogų-Piliuonos piliakalnis // MADA. 1959. T. 1(6). P. 89-101; Zabiela G. Guogų (Piliuonos) piliakalnio liekanų tyrinėjimai (toliau - Guogų...) 1989 m. // ATL 1988 ir 1989 m. Vilnius, 1990. P. 32-34.
25. Zabiela G. Guogų... P. 34.
26. Žr. LAA, p. 178, kur nurodyta ir platesnė, šį piliakalnį liečianti literatūra bei kiti duomenys; plg. taip pat: Grigalavičienė E. I tūkstantmečio pr.m.e. Lietuvos piliakalnių kaulo dirbiniai (toliau - I tūkstantmečio ...) (1. Darbo įrankiai) // MADA. 1975. T. 4(53). P. 73-83; I tūkstantmečio ... (2. Medžioklės ir žvejybos įrankiai, ginklai) // MADA. 1976. T. 1(54). P. 51-55; I tūkstantmečio ... (Papuošalai) // MADA. 1976. T. 3(56). P. 69-79.
27. Tarasenko P. Vėliukuškių piliakalnis (toliau - Vėliukuškių...) Tyrinėjimų ataskaitos nuorašas. Mašinarštis // IIAS. B. 1958. P. 29.
28. Daugudis V. Senoji... P. 29-34.
29. Тарасенко П.Ф. Городища... С. 88.
30. Merkevičius A. Žalvario ... P. 36-37.
31. Tautavičius A. I-XII a... P. 86.
32. Тарасенко П.Ф. Городища... С. 88.
33. Daugudis V. Senoji... P. 43.
34. Szukiewicz W. Cmentarzysko ciałopalne płaskie pod wsią Naczą // Pamiętnik fizyograficzny. Warszawa, 1913. T. 21. S. 31-38.
35. Tautavičius A. Rytų Lietuvos pilkarpiai (toliau - Rytų ...) // MADA. 1955. T. 1. P. 93-95; Таутавичюс А.З. Восточно-литовские курганы (в дальнейшем - Восточно-литовские...) // Вопросы этнической истории народов Прибалтики. Труды Прибалтийской объединенной комплексной экспедиции. Москва, 1959. T. 1. С. 134-136.
36. Plg.: Tautavičius A. Rytų... P. 96; Таутавичюс А.З. Восточно-литовские... С. 142.
37. Tarasenko P. Apeiginiai ... P. 412; Тарасенко П.Ф. Городища... С. 87.
38. Nakaitė L. Juodonių gyvenvietės (Rokiškio raj.) archeologinių tyrinėjimų duomenys // Iš lietuvių kultūros istorijos. Vilnius, 1959. T. 2. P. 149-150.
39. Daugudis V. Senoji ... P. 80-81.
40. Ten pat. P. 44.

41. Даугудис В. Археологические раскопки городищ в Норкунай (Пренайский р-н) в 1964-1965 гг. // Материалы к отчетной конференции археологических и этнографических экспедиций 1964-1965 гг. Вильнюс, 1966. С. 5-7; LAA... P. 116; Kulikauskas P. Užnemunės ... P. 21.

42. Plg.: Urbanavičius V. Laidosena Lietuvoje XIV-XVII amžiais // MADA. 1966. T. 3(22). P. 105-119; XIV-XVII amžių monetos Lietuvos kapinyuose // MADA. 1967.

T. 2(24). P. 61-73; Piktagalio senkapis // MADA. 1972. T. 1(38). P. 89-101; Senųjų tikėjimų relikvai Lietuvoje XV-XVII amžiais (toliau - Senųjų ...) (1. Pagoniškiųjų laidojimo papročių nykimas rytų Lietuvoje) // MADA. 1974. T. 3(48). P. 77-91; Senųjų ... (2. Pagonybės liekanos Pakalniškiuose XVI-XVII amžiais) // MADA. 1974. T. 4(49). P. 71-81; Senųjų ... (3. Laidojimo papročiai Uliūnuose XVI-XVII amžiais) // MADA. 1975. T. 1(50). P. 51-61.

BURIALS IN LITHUANIAN HILL-FORTS

VYTAUTAS DAUGUDIS

SUMMARY

Human graves of all times are found in the excavations of hill-forts though the data of the researches have not been published to this day. This article deals with such human graves in which distinct pagan customs are evident.

The dead were buried when the hill-forts were not populated. The explored ancient monuments such as hill-forts of Aukštadvaris (the Trakai distr.) and Paveisininkai (the Lazdijai distr.) are worth mentioning. The dead were cremated then buried. Small burnt bones were put into small pits edged with stones or into clay urns with hatched or rough surface. By analogy with the discovered burials and urns the described graves have been dated back to the 1st millennium B.C. People lived in those hill-forts, i.e. in the Aukštadvaris hill-fort in the 2nd century B.C. and in Paveisininkai at the beginning of the 1st century A.D.

The dead were buried in the hill-forts of Norkūnai (the Prienai distr.) and Velikuškės (the Zarasai distr.) after the inhabitants had abandoned them. The Velikuškės hill-fort was inhabited in the first millennium B.C. and was abandoned only in the second half of the 1st millennium

A.D. The cremated dead, probably, were buried at the end of the 1st millennium A.D. and at the beginning of the 2nd millennium. Small burnt human bones were put into 0.25-0.6 m deep pits with the diameter of 0.7-0.8 m.

The Norkūnai hill-fort was inhabited in the 1st millennium B.C. and abandoned at the beginning of our era. In the 16th century the dead were buried in wooden coffins with their heads to the West most often. Iron knives and whetstones are usually found in men's graves while brass rings and earrings in women's graves.

The article presents the data that might be of great importance in revealing the evolution of material and ritual culture of the ancient Baltic tribes.

ILLUSTRATIONS

Fig. 1. Parts of the urn from the cremated grave in the Aukštadvaris hill-fort

Fig. 2. Grave finds of the Norkūnai hill-fort: 1, 2, 8 - iron; 3-6, 9 - brass; 7 - stone finds

ANKSTYVOJO GELEŽIES AMŽIAUS KERNAVĖS KAPINYNAS

ALEKSIEJUS LUCHTANAS

Brūkšniuotosios keramikos kultūros laidojimo paminklai iki šiol beveik nežinomi [1, p. 9, 16; 2, p. 125; 3, p. 93]. Beje, tai pastebėta ir kitose baltiškose kultūrose, esančiose toliau į rytus nuo Lietuvos [3, p. 94-95; 4, p. 25-30]. Archeologinėje literatūroje paplito nuomonė apie savitą brūkšniuotosios keramikos kultūros žmonių laidoseną, kuri beveik nepalieka archeologams aiškiai užčiuopiamų pėdsakų. Iškilio hipotezės apie laidojimą vandenyje [6, p. 76; 7, p. 129-131], žemės paviršiuje, specialiuose antžeminiuose statiniuose arba medžiuose [8, p. 213; 9, p. 18-21]. Dalis tyrinėtojų brūkšniuotosios keramikos kultūrai priskiria jos arealo pakraščyje tyrinėtus Lankiškių (Baltarusija) [10, p. 1-12; p. 9; 2, p. 125-127], Paveisininkų (Lazdijų raj.) kapinytus [11, p. 227-248; 12, p. 15-16; 13, p. 77-78; 14, p. 78-79; 3, p. 93], pavienius I takt. pr. Kr. griautinius kapus, retkarčiais pasitaikančius rytų Lietuvoje [15, p. 17]. Bene plačiausiai žalvario ir anksty-

vojo geležies amžiaus laidojimo paminklus bei laidosenos bruožus Lietuvoje aptaria A. Merkevičius [16, p. 25-41]. Autorius mini beveik visus, tarp jų ir abejotinus rytinės Lietuvos dalies laidojimo paminklus, gausiai panaudoja senų, gerokai primirštų tyrinėjimų duomenis. Bent dalį aprašytų kapinytų - Mieleikių (Utenos raj.), Paveisininkų, Lankiškių - A. Merkevičius linkęs priskirti brūkšniuotosios keramikos kultūrai [16, p. 40-41].

Negausus laidojimo paminklai pasiskirsto didžiuliam šios kultūros paplitimo plote labai netolygiai. Tad labai reikšmingi kiekvieno naujo, neabejotinai priskirtino brūkšniuotosios keramikos kultūrai, kapinyto tyrimai.

Kasinėjant įvairių epochų gyvenvietes Kernavėje (Širvintų raj.), Pajautos slėnyje, 1989 ir 1990 m. buvo aptikti ankstyvojo geležies amžiaus kapai [17, p. 193-194]. Kapinytas įrengtas dešiniajame Neries krante, apie 90 m į šiaurę nuo upės, netoli Pajautos upeliuko žiočių. Čia