

# SPIGINO MEZOLITO KAPAI

## PAMINKLO TYRINĖJIMAI

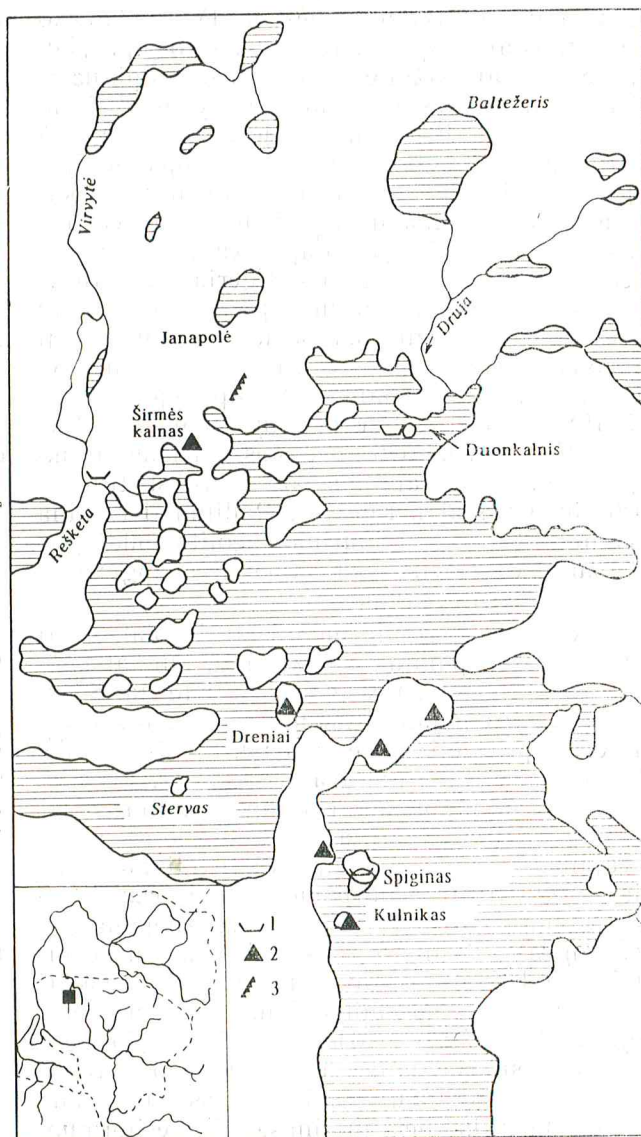
ADOMAS BUTRIMAS

Biržulio ežeras yra vieno seniausių Pabaltijo ledyninių ežerų liekana, suskaldyta salų ir pusiasalių. Aukšto ledyninio ežero slūgimas sutapo su raunio laikotarpio atšilimu (prieš 14 000—13 500 m.), kai ledynas atsitraukė iki Estijos. Tada daugelis Biržulio ežero salų virto smailiomis keteromis: Alkakalnio, Drenių, Karkliškių, Spigino, Širmės, Kalniškių, Kūjainių, Daukantų ir kitomis. Vienos šių kalvų, dabar esančių ežero pakrantėse, vadinamos kalnais, o dalis, tarp jų ir pati didžiausia Biržulio ežero Spigino sala, liko netoli ežero ir vėliau, po melioracijos, pateko į paežerės pelkynų zoną [2]. Tuo metu ir kiek vėliau, jau biolingio laikotarpiu (prieš 13 000—12 500 m.), formuojasi ir biolingio terasos. Ežero lygis nusistovi jau ilgam. Ant to laikotarpio 5—6 m aukščio terasų (skaičiuojant nuo ikimelioracinio ežero lygio) aptinkame daugiausia vėliau, jau mezolito laikotarpiu (VIII—V tūkst. pr. Kr.), įsikūrusių stovyklų. Kaip tik seniausios iš jų yra pietinės Biržulio ežero dalies vakarų pakrantėje esančiuose Karkliškių ir Drenių kaimuose: Biržulio sąsmaukos 1-a (tyrinėta 1984 m., ištirta 296 m<sup>2</sup>), Dreniai (medžiaga rinkta 1981—1988 m.) ir Spigino rago pusiasalio (medžiaga rinkta 1983—1986 m.). Mezolito laikotarpio paminklų ir atsitiktinių dirbinių žinoma ir šiaurinės Biržulio ežero dalies šiaurės bei vakarų pakrantėje: Širmės kalno pietvakarių terasoje (Širmės kalno 3 mezolitinė stovykla) ir į pietus nuo Janapolės Alkakalnio, netoli Drujos dabartinio kanalo rastas kaulinis ietigalis su smulkiais danteliais viename šone. Šis radinys atitinka laikotarpį ir kultūrinės analogijas, kai buvo gyvenama Spigino rago pusiasalyje ir mirusieji laidoti Spigino saloje (pav. 1).

1985—1986 m. tyrinėtos 2 Biržulio ežero pietinės dalies salos: Spiginas ir Kulnikas. Kulnike aptikta mezolito stovykla ir neolito gyvenvietės pėdsakų, o Spigino saloje — 2 paminklai: ežero saloje esančioje aukštoje stačiais šlaitais Spigino kalvoje (14 m virš dabartinio ežero lygio) tyrinėti mezolito ir neolito kapai ir šiaurinėje kalvos papėdėje, jau žemesnėje salos terasoje, buvusi neolito—žalvario amžiaus pradžios gyvenvietė.

Spigino sala yra apie 200 m nuo Spigino rago pusiasalio pietryčių smaigalio. Ežero dalis tarp Spigino rago pusiasalio, gana toli iš-

sikišančio į ežerą, pradėjo pelkėti dar subatlantčio laikotarpiu, o XIX a. pabaigoje vietos valstiečiai, norėdami geriau panaudoti šias vietas žvejybai ir sienui pjauti, iškasė čia pirmuosius melioracijos kanalus. Po 1953—1955 m. melioracijos darbų, sumažėjus ežero vandens

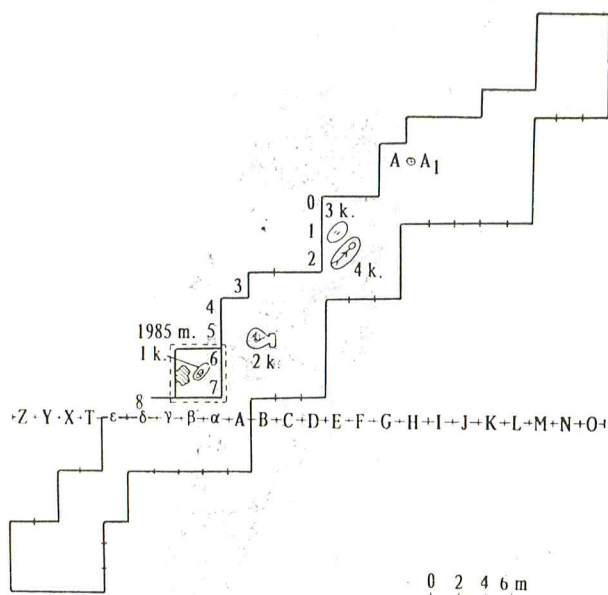


1 pav. Bendras mezolito stovyklų ir akmens amžiaus kapinynų prie Biržulio ežero situacijos planas: 1 — akmens amžiaus kapinynai, 2 — mezolito stovyklos, 3 — atsitiktiniai mezolito dirbiniai

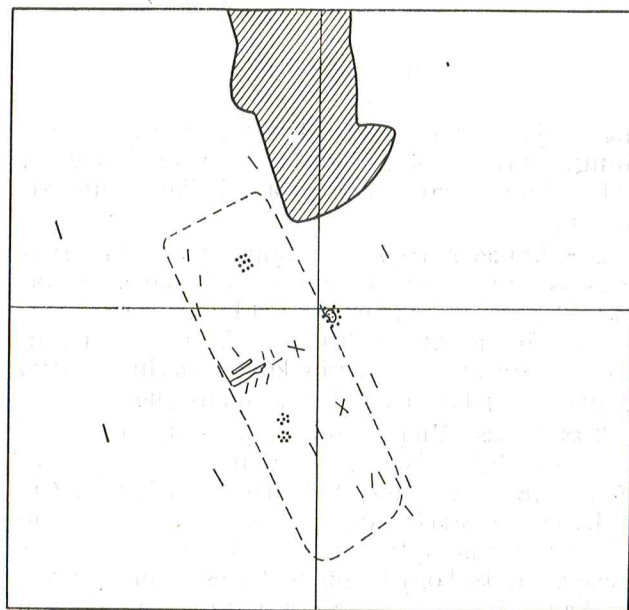
lygiui, vidurvasarį į salą jau galima patekti šlapiu durpingu takeliu per pelkes tarp Spigino rago kyšulio ir salos. Pati Spigino sala netaisyklingo ovalo formos, iš šiaurės į pietus nusidriekusi apie 300 m, iš rytų į vakarus — beveik 200 m. Iki melioracijos čia beveik nebuvo miško, jis sodintas jau 6-ajame dešimtmetyje, numelioravus. Salos pietvakariuose stūkso kalva stačiais šlaitais, vietos gyventojų vadinama Spigino kalnu. Tai nuo seno Biržulio žvejų pamėgta naktinės žūklės atokvėpio vieta. Sunkiai prieinama kalva nebuvo ariama, todėl archeologiniam paminklui išlikti sąlygos puikios. Tiesa, kalvos viršuje, arčiau šiaurinio šlaito, būta nedidelio II pasaulinio karo laikų apkaso ar slėptuvės, kuri kiek pažeidė natūralų kalvos reljefą.

1985 m. bandomieji šurfai kalvos viršuje (viršūnė 50 m ilgio ir plačiausioje vietoje 10 m pločio) parodė, kad čia didelė tikimybė rasti akmens amžiaus kapų, nes vienas toks suardytas kapas aptiktas šalia II pasaulinio karo metų apkaso. 1986 m. nutarta ištirti visą kalvos viršų. Tuo tikslu jis buvo padalintas į 5 plotus. Bendras plotas, t. y. ir visas ištirtas Spigino kalno plotas, sudaro 420 m<sup>2</sup>. Tyrinėjant atskirai buvo nuimama velėna, plonas dirvožemio sluoksnis, paskui ištiriami kapų ar kokių kitų duobių kontūrai. Šiame plote pavyko rasti 4 akmens amžiaus kapus: 3 iš jų skirtini mezolitui ir 1 — neolitui (pav. 2).

**1-as kapas** buvo aptiktas dar per žvalgomojus tyrinėjimus. Pirmieji žmogaus kaulų lūžgaliai aptikti 45 cm gylyje nuo žemės paviršiaus. Kauliukai iš šio kapo buvo išsklaidyti gana dideliame plote — 4×4 m, tačiau daugiausia jų numanomoje kapo vietoje. Neryškūs kapo duobės kontūrai atsidengė 45—48 cm gylyje. Duobėje netoli vienas nuo kito aptikti 2 nedideli kreivieji rombiniai (skersiniai) strėlių antgaliai (pav. 5). Ties šiaurės rytų kapo kontūro riba buvo nedidelis rusva ochra aplipęs akmenukas. Dar 3 nedidelės ochros dėmelės pastebėtos įvairiose kapo vietose (pav. 3). Į šiaurę nuo kapo kontūro matyti vėliau kasta duobė su metalinėmis šovinių gilzėmis. Matyt, įrengiant apkašą, ir buvo apnaikintas kapas, didesniame plote išmėtyti kaulų lūžgaliai. Kapo duobėje surinktų lūžgalių dalis atiduota radiokarboniniam datavimui į Maskvos geologijos instituto Geocheminių izotopų ir geochronologijos laboratoriją (ГИИ АН СССР). Kapas datuotas 5020 ± 200 m. nuo mūsų dienų (ГИИ-5569), t. y. 3070 ± 200 m. pr. Kristų\*. Ši radiokarbono data leistų teigti,



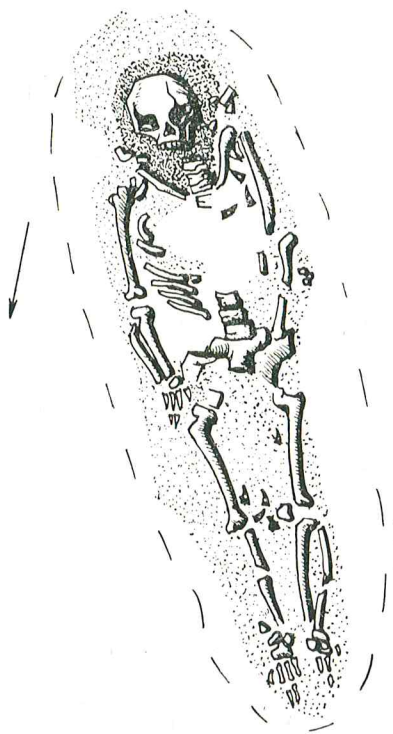
2 pav. Kapų ir ochros dėmės situacija 1985—1986 m. ištirtame Spigino plote



3 pav. Kapo Nr. 1 situacijos planas: 1 — kaulų lūžgaliai, 2 — titnagai, 3 — ochruotas akmuo, 4 — ochra, 5 — vėlyvesnis perkasimas, 6 — kapo kontūras

kad kapą reikėtų skirti ankstyvajam neolitui. Tačiau strėlių antgaliai ir kapo Nr. 4 data verčia manyti šią datą buvus gerokai vėlesnę, negu iš tiesų yra. Matyt, tarp suardytame kape surinktų lūžgalių bus patekusių ir vėlesnių kauliukų, kurie pajaunino kapą. Antropologų nuo-

\* Autorius dėkoja Maskvos geologijos instituto vyr. moksliniam bendradarbiui L. Suleržickiui už Spigino salos kapų datavimą.



4 pav. Kapas Nr. 4

mone, jame palaidotas 35–45 m. vyras. Kadangi apardyto kapo kontūras nustatytas gana sąlygiškai, kapo orientaciją tiksliau apibrėžti sunku.

**2-as kapas** ir pagal laidojimo papročius (mirusysis suriestas), ir pagal radiokarbono datą —  $2130 \pm 120$  m. pr. Kr. (ГИН-5570) — skirtingas vėlyvajam neolitui, greičiausiai virvelinės keramikos ir laivinių kovos kirvių kultūrai ir prie jo šį kartą plačiau nesustosime.

**3-as kapas** išlikęs taip pat prastai. Geriausiai išsilaikę ilgieji kojų kaulai, atrodo, neišjudinti iš pirminės padėties, ir kaukolės liekanos. Čia palaidota moteris, kurios amžiaus dėl sunykusių kaulų nustatyti nepavyko. Įkapių nei ochros neaptikta. Iš kojų kaulų padėties galime spręsti, kad mirusioji palaidota ištiesta, o griaučių orientacija analogiška 4-ame kape palaidotos moters griaučių orientacijai. Abu kapus skiria vienas metras (pav. 2).

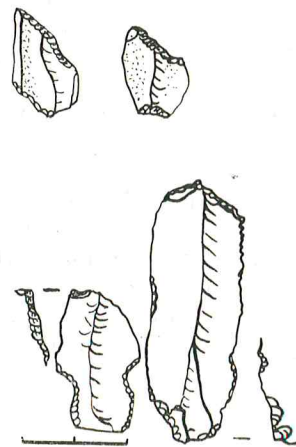
**4-as kapas** išlikęs geriausiai; aptiktas 1 m atstumu nuo 3-o kapo. Jame palaidota 30–35 m. moteris (pav. 4). Kaukolės viršus atsidengė 20 cm, kojos — 50 cm gylyje. Moteris gulėjo aukštelninka, ištiestomis kojomis ir prispaustomis prie liemens, ištiestomis rankomis. Galva orientuota  $40^\circ$  į pietryčius nuo pietinio taško. Kapas gana tirštai pribertas rusvos ochros, pagal kurią išryškėjo ir kontūras. Duobės dug-

nas — 50 cm gylyje nuo žemės paviršiaus. Kontūras įvairaus pločio: ties galva (plačiausioje vietoje) — 65 cm, ties dubeniu — 60 cm ir ties kojomis gerokai susiaurėja (prie pėdų tik 40 cm). Ypač tirštai ochros priberta prie galvos ir kiek daugiau ties dubens kaulais. Prie krūtinės, 20 cm atstumu nuo apatinio žandikaulio, aptiktas titnaginis strėlės antgalis, o tarp žandikaulio ir strėlės antgalio — 3 amuletai iš priekinių elnio-briedžio ir šerno (?) dantų su pragręžtomis šaknyse skylutėmis pakabinti. Po galva pastebėtas 5 cm storio ochros prisotintas sluoksnis. Tarp ištiestų kojų kaulų prie kelių rasta 4 elnio-briedžio ir šerno dantys su taip pat pragręžtomis skylutėmis. 2 iš jų įbesti į žemę statmenai. Kapo radiokarbono data  $7470 \pm 60$  m. nuo mūsų dienų, t. y.  $5520 \pm 60$  m. pr. Kr. (ГИН-5571).

Į pietryčius kalvos viršūnėje aptiktas dar vienas radinys, susijęs su mezolito žmonių laidojimo papročiais. Po velėnos ir dirvožemio sluoksniu 30 cm nuo žemės paviršiaus pastebėta rusvos ochros dėmė. Ji beveik per 8 m į pietryčius nuo 3-o ir 4-o kapo. Dėmė 40 cm skersmens, o iš pjūvio matyti, kad ji 5 cm storio, ovalaus skerspjūvio. Dėmės paviršiuje rasta patinuota balkšva titnago skeltelė, primenanti mezolito laikų titnago spalvą šiame regione. Giliau, po dirvožemio sluoksniu, slūgso šviesaus nejudinto smėlio sluoksnis.

## ĮKAPĖS

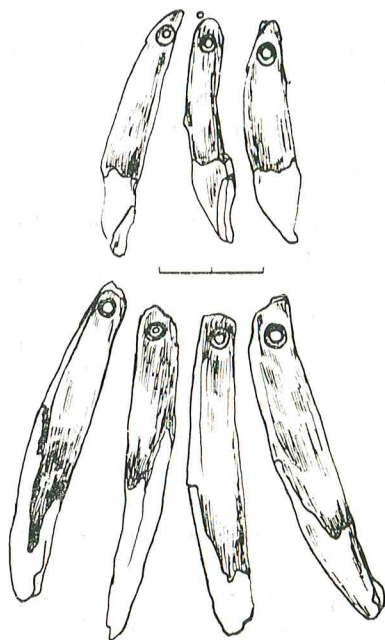
Spigino mezolito kapuose randame dvejopų įkapių: titnaginių strėlių antgalių ir amuletų iš priekinių žvėrių dantų. 1-ame kape aptikti 2 skersiniai kreivieji rombiniai antgaliai (pav. 5). Jų yra rėta ir tuose paminkluose, kurie nėra tolesnė Lietuvoje pažįstamų kultūrinių



5 pav. Kapų Nr. 1 ir 4 įkapės: titnaginiai strėlių antgaliai

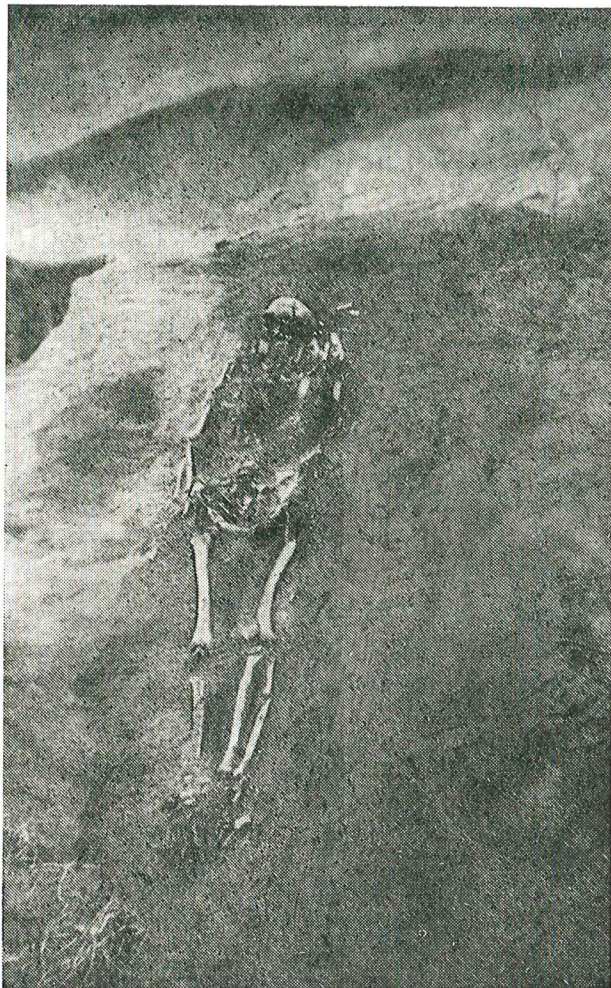
grupių tąsa [1]. Panašūs strėlių antgaliai buvo priskirti Maglemosės kultūros stovyklų grupei. Spigino 1-o kapo strėlių antgaliai ir pagal dydį, ir pagal retušą gali būti skiriami visai konkrečiai Maglemosės kultūrų grupei — ankstyvosios Kungemosės ciklo žmonėms, kurie dabar pagal danų analogijas datuojami 5500—5000 m. pr. Kr. [8]. Abiejų mikrolitiškų strėlių antgaliukų retušas smulkus, gerokai statmenas, iš nugarėlės pusės. 4-ame kape rastus titnago įrankius apibūdinti kur kas sunkiau. Tai peilio pavidalo skeltės kiek retušuotomis viršūnėmis ir iš dalies — šoninėmis briaunomis. Abu dirbiniai labai ryškiai retušuotu pagrindu, vienas lyg su įtvaru (pav. 5, 6). Tipologiškai juos galėjo vartoti ir kaip strėlių antgalius, tačiau traseologiniai tyrimai, atlikti Leningrado traseologinėje laboratorijoje (TSRS MA Archeologijos instituto Leningrado skyriuje) \*, rodo, kad abu šiuos įrankius galime laikyti medžio apdirbimo įrankiais, kurių dirbiniai ašmenys turi linijines darbo žymes ir utilizacinį retušą. Tačiau savo forma jie primena strėlių antgalius, tik jau ne mikrolitinio tipo. Tokius įrankius dažnai vadinama peiliais; jų žinoma taip pat Danijoje, iš ankstyvosios ir vėlyvosios Kungemosės paminklų.

Gerokai dažnesnė mezolito kapų įkapė yra žvėrių dantų kabučiai. 4-ame kape prie moters krūtinės ir kojų aptikti 7 tokie amuletai iš elnio ir šerno priekinių dantų (pav. 7). Beveik visuose Šiaurės ir Rytų Europos mezolito moterų



6 pav. Kapo Nr. 4 įkapės: žvėrių dantų amuletai

\* Autorius dėkoja mokslo darbuotojai N. Skakun, atlikusiai traseologinius Spigino medžiagos tyrinėjimus.



7 pav. Kapas Nr. 4 per tyrinėjimus

kapuose vyrauja papuošalai iš pragręžtų žvėrių dantų. Artimiausioje kaimynystėje žinome tik 2 šio laikotarpio kapinynus: vienas kapas Janislaviceose (Lenkijoje), kur mirusiam į kapą įdėtas 21 amuletas iš elnio dantų, ir vėlyvojo mezolito (V tūkst. pr. Kr.) kiek vėlesnių kapų grupė iš Latvijos garsiojo Zvejniekų akmens amžiaus kapinyno. Čia briedžio, arklio ir šerno priekinių dantų kabučiai yra vyraujanti įkapė [5, p. 129].

### KAIP SENIEJI RYTŲ PABALTIJO EUROPIEČIAI ĮSIVAIZDAVO MIRTĮ?

Remiantis nedidelio Spigino kapinyno medžiaga, atsakyti į šį klausimą nelengva. Tačiau mes turime jau minėtus kapus kaimynystėje — Janislavicyų (Lenkijoje) ir Zvejniekų (iš VII ir V tūkst. pr. Kr.), turtingiausius Skandinavijos kapinynus, kurie ir leidžia kiek pasamprotauti ta tema.

Patys seniausi Rytų Pabaltijo gyventojai, kaip ir jų kaimynai, mirusiojo dar nebijojo. Ankstyvajame mezolite (VII tūkst. pr. Kr. Zvejniekuose) laidojo savo stovykloje, kur ir gyveno, kad nenutrūktų ryšys su gyvaisiais [5, p. 124]. Vėlyvajame mezolite — 5520 m. pr. Kr. Spigine ir V tūkst. pr. Kr. Zvejniekuose ir Skandinavijoje [3, p. 210—218] — jau laidojama arba niekieno negyvenamoje gyvenvietės dalyje, arba dar saugiau: „mirusiųjų pasaulis atsiduria už vandenu“ — upių ir jūros pakrančių užliejamose kalvose, ežerų salose. Baimė vis didėja: dėl to galvą kartais laidodavo atskirai nuo kūno. Kad mirusysis negalėtų pasivyti gyvųjų, to laiko kapuose dažnai trūksta padikaulio arba kitos kojos dalies. Pačioje mezolito pabaigoje imamasi dar didesnių atsargumo priemonių: visas mirusysis arba jo kojos, o kartais ir galva užverčiama akmenimis (Zvejniekų 45, 57, 110, 114 ir kiti kapai).

Mirusiojo kūną visada atiduodavo Žemei. Jį deramai išlaikydavo, papuošdavo, kartais dėdavo į karstą, o Rytų Pabaltijyje (Zvejniekai) supūdavo į kailius ir surišdavo. Kapo duobę kasė negiliai, kartais tik pusės metro ir beveik visada priberdavo raudonos ochros. Ypač tirštai jos bėrė prie galvos. Spigino blogiau išlikusiame 3-ame kape (palaidota moteris) atskirai aptiktas kaukolės viršugalvis. Zinome, kad Zvejniekų kapinyne vaikų kaukolės suskaldytos, pakaušio kaulai netgi nulyginti — gal juos vartojo kaip indus. Ir žmonių dantis, tiesa, gerokai rečiau nei žvėrių, vartojo kaip kabučius. Aukščiausią socialinį statusą tarp mezolito bendruomenių narių turi jaunos, galinčios gimdyti moterys ir vyrai medžiotojai. Turtingas šio laikotarpio kapas yra netolimoje kaimynystėje — Janislaviciuose, kur aptiktas 21 žvėrių dantų amuletas, ir mezolito laikotarpiui neįprastai turtingas Zvejniekų dvigubas vyro su 6—7 m. vaiku kapas, kuriame rasta 340 žvėrių dantų kabučių. Tačiau to laikotarpio pavienių kapų turtingumas, kaip matome, nereiškia, kad turtingųjų kapų įkapės ypatingos. Ten jų gali būti tik daugiau ar mažiau. Kaip Rytų Pabaltijo mezolito kapai šiuo požiūriu atrodo tarp kitų Europos kaimynų? Vakarų Europoje tuo metu beveik 85% kapų su įkapėmis, Šiaurės Europoje — 50%, o Rytų Europoje, kaip rašo V. Alioškinas ir mus priskirdamas šiai teritorijai [6], beveik visi kapai be inventoriaus. Nežinia, iš kur autorius ėmė tokią klaidingą informaciją. Jei Lenkijoje, Lietuvoje ir Latvijoje paskaičiuosime kapų su inventoriumi ir be inventoriaus santykį (Estijoje ir Baltarusijoje mezolito kapų iki šiol nerasta), tai paaiškės, kad pas mus daugiau nei 50% kapų su įkapėmis.

Daugelyje mezolito kapinynų [7] pastebėta

šermenų duobių. Matyt, taip pat su šermenimis susijusioms apeigoms galėtume skirti ir Spigino kalno raudonos ochros dėmę, tik 8 m nutolusią nuo 2 mezolito kapų. To laikotarpio šermenų duobės dažniausiai be maisto liekanų (pvz., žvėrių kaulų), o jau vėlesnėse, prie to paties Biržulio ežero, Duonkalnyje, randame žuvų kaulų, žvėrių dantų. Be to, šermenų paprotys mezolite, atrodo, tik atsiranda, o neolite jau įgauna platesnį mastą: šermenų duobių gerokai daugiau, jos didesnės. Matyt, mezolite dar tikėta, kad į aną pasaulį pateks greitai ir nereikės maisto. Tačiau taip interpretuojant Spigine rastą ochros dėmę, nepanaudojamos kitos jos įrengimo priežastys ir galimybės. Tik sukaupe daugiau medžiagos, galėsime geriau nušviesti seniausių Rytų Pabaltijo gyventojų laidojimo ritualą, jų požiūrį į mirtį ir mirusiųjų pasaulį.

Baigiant norėtusi pažymėti, jog Spigino VI tūkst. pr. Kr. kapai leidžia mums geriau suprasti pačias seniausias Rytų Pabaltijo laidojimo tradicijas, verčia dar kartą susimąstyti dėl Lietuvos apgyvendinimo krypčių ir nurodo, kad ryšiai su Vakarų Europa — konkrečiai, su Danija, šiaurės Vokietija ir šiaurės Lenkija — egzistavo visą akmens amžių. Biržulio ežeryno laidojimo paminkluose — Spigine ir Duonkalnyje — turime du šio ryšio taškus: ankstyvąjį ir vėlyvąjį, tačiau esminių skirtumų tarp abiejų kapinynų nėra. Vėlesnis — Duonkalnis tik parodė, kad medžiotojų ir žvejų visuomenės laidojimo papročiai, veikiami naujų epochų įtakos, tik tapo sudėtingesni, įgavo įvairesnę išraišką, tačiau svarbiausios regiono raidos kryptys dar ilgai nebuvo nutrauktos.

## LITERATURA

1. Jablonskvė-Rimantienė R. Maglemozinė ankstyvojo mezolito stovykla Maksimonys IV // Lietuvos TSR Mokslų Akademijos darbai. A serija (toliau — MAD. A). 1966. T. 3(22). P. 43—54.
2. Kunskas R., Butrimas A. Biržulio ežero krantų ir akmens amžiaus gyvenviečių kaita holocene // Lietuvos archeologija. V., 1985. T. 4. P. 66—79.
3. Larson L. Ethnicity and traditions in Mesolithic mortuary practices of southern Scandinavia // Archaeological approaches to cultural identity. London, 1989. P. 210—219.
4. Więckowska H. Społeczności łowiecko-rybackie wczesnego holocenu // Prahistoria ziem polskich Wrocław; Warszawa; Kraków; Gdańsk, 1975. T. 1. S. 339—434.
5. Zagorskis F. Zvejnieku akmens laikmeta kapulauks. Rīgā, 1987.
6. Алешкин В. А. Охотники и собиратели эпохи мезолита // Взаимодействие древних культур в бассейне Балтийского моря. Л., 1989. С. 12—14.
7. Ошибкина С. В. Мезолитический могильник «Понovo» на реке Кинема // Советская археология. 1981. № 3. С. 122—137.
8. Прайс Т. Д., Петерсен Э. Б. Мезолитический лагерь на территории Дании // В мире науки. 1987. № 5. С. 72—81.

# MESOLITHIC GRAVES FROM SPIGINAS

ADOMAS BUTRIMAS

## SUMMARY

Spiginas is a site on the largest island of Biržulis Lake in West Lithuania. One Neolithic and three Mesolithic graves were revealed during archaeological investigations in 1985—86. Mesolithic Grave 1 was destroyed during World War II, and only fragments of long bones and a skull have preserved. Two flint arrow heads of early Kungemosen microlith type were found among these bone fragments. Grave 3 had not been destroyed, but bone status was bad; only bones of legs have preserved. In Mesolithic Grave 4 the skeleton of a 30—35 year-old female, buried in a supine position, was unearthed. The pit grave outline came to light thanks to ochre. This burial contained a lot of ochre, especially in the area of the head.

The grave goods (flint tools and animal tooth pendants) were thrown into this grave. Two flint blade knives were discovered on the chest. In the area of the chest and legs, there were 7 ornaments (amulets of animal tooth pendants), made of elk and beaver teeth with perforated roots.

The radiocarbonic date of Grave 4 is as follows:  $7470 \pm 60$  A.D. ( $5520 \pm 60$  B.C.) (GIN 5571—Moscow).

At a distance of 8 m from Graves 3 and 4, an oval singular pit, filled with red ochre, was found. Its diameter was 40 cm, and its depth was 5 cm. A single flint blade was in the pit.

According to burial rites and grave goods, graves from Spiginas are quite similar to the late Mesolithic

graves from Zvejnieki (North Latvia) and the Mesolithic grave from Janislawice (Poland), nevertheless, the flint tools (arrow heads of early Kungemosen microlith type) and radiocarbonic date enable us to suppose that these graves from West Lithuania have had much more in common with the Kungemose cultural circle.

Burial traditions, observed in the graves of Spiginas and connected with the Kungemose circle, were continued on the other island of the same Biržulis Lake (Duonkalnis), in the late Neolithic burial site, where 14 graves were excavated.

## LIST OF ILLUSTRATIONS

Fig. 1. Location of the stone age monuments in Biržulis Lake area: 1 — cemeteries; 2 — Mesolithic sites; 3 — accidental Mesolithic finds

Fig. 2. Location of the graves and an oval pit with red ochre

Fig. 3. Grave 1: 1 — pieces of long bones and a skull; 2 — flint; 3 — stone with red ochre; 4 — ochre; 5 — late digging across; 6 — grave's outline

Fig. 4. Grave 4

Fig. 5. Grave goods from Grave 1 and Grave 4: flint tools

Fig. 6. Grave goods from Grave 4: animal tooth pendants

Fig. 7. Grave 4 during investigation

# МЕЗОЛИТИЧЕСКИЕ ПОГРЕБЕНИЯ ОСТРОВА СПИГИНАС

АДОМАС БУТРИМАС

## РЕЗЮМЕ

Погребения каменного века обнаружены на острове Спигинас в южной части озера Биржулис (Зап. Литва, Тельшяйский р-н, окр. Варняй). В 1985—1986 гг. на вершине единственного холма острова исследованы 3 мезолитических и 1 неолитическое погребения.

Мезолитическое погребение № 1 было разрушено во время второй мировой войны. Сохранились только обломки костей, среди которых найдены два микролитических наконечника стрел Кунгемозского типа. Погребение № 2 — неолитическое. Погребение № 3 не подверглось разрушению, но сохранность костей плохая: только по остаткам длинных костей удалось установить ориентацию захоронения. Лучше всего сохранилось погребение № 4, где захоронена женщина лет 30—35 в вытянутом положении на спине. Очертание могильной ямы удалось определить по следам красно-коричневой охры, костяк был обильно засыпан, особенно в области головы. Погребальный инвентарь данного погребения состоит из двух ножевидных пластин, своей формой напоминающих наконечники стрел. В области груди и у ног обнаружено 7 амулетов из просверленных зубов животных. Удалось получить достоверную радиокарбонную дату данного захоронения:  $7470 \pm 60$  от наших дней (т. е.  $5520 \pm 60$  до н. э.) (ГИН 5571—Москва).

На расстоянии 8 метров от захоронений № 3 и № 4 обнаружено овальное пятно, заполненное красной ох-

рой, диаметр которого — 40 см, глубина в разрезе — 5 см. В охре найдена ножевидная пластина.

Судя по погребальным традициям и могильному инвентарю, погребения острова Спигинас имеют ближайшие аналогии среди мезолитических погребений V тысячелетия до н. э. из могильника Звейниеки (Северная Латвия) и мезолитического погребения из Яниславиц (Польша). Но кремневый инвентарь погребений (наконечники стрел раннего Кунгемозского типа), а также радиокарбонные даты позволяют связать данные погребения Западной Литвы с циклом культуры Кунгемозе.

Погребальные традиции жителей острова Спигинас тесно связаны с культурным циклом Кунгемозе и были продолжены на другом острове того же озера Биржулис (могильник Донкальнис), но уже в эпоху неолита.

## СПИСОК ИЛЛЮСТРАЦИЙ

Рис. 1. Общий ситуационный план мезолитических стоянок и могильников каменного века в окрестностях оз. Биржулис: 1 — могильники каменного века; 2 — мезолитические стоянки; 3 — случайные мезолитические находки

Рис. 2. План погребений и охровой ямы, обнаруженных на площади, исследованной в 1985—86 гг.

Рис. 3. Ситуационный план погребения № 1: 1 — остатки костей; 2 — кремни; 3 — охристый камень; 4 — охра; 5 — поздние перекопы; 6 — контуры погребения

Рис. 4. Погребение № 4

Рис. 5. Инвентарь погребений № 1 и № 4: кремневый инвентарь

Рис. 6. Инвентарь погребения № 4: подвески из зубов зверей

Рис. 7. Погребение № 4 во время исследований

## SPIGINO MEZOLITO KAPŲ KRANIOMETRIJA, ODONTOLOGIJA, OSTEOMETRIJA IR PALEOPATOLOGIJA

IRENA BALCIŪNIENĖ, GINTAUTAS ČESNYS, RIMANTAS JANKAUSKAS

Osteologiniam tyrimui buvo gauta gana fragmentiška 3 kapų medžiaga.

**Kapo Nr. 1** skeleto išlikę kairiojo viršutinio žandikaulio fragmentas, dešiniojo stipinkaulio diafizė, dešinysis alkūnkaulis be distalinio galo, šlaunikaulių diafizės, kairiojo blauzdikaulio diafizė su distaliniu galu, dešiniojo diafizės fragmentas ir kairysis penktas padikaulis. Asmens lytį galėjome nustatyti tik iš blauzdikaulio ir šlaunikaulio matmenų (papildomai matavome kairiojo blauzdikaulio 10a—98 mm). Trimis metodais [12; 4; 5] nustatėme asmens lytį, kad tai vyras. Pagal dantų nusidėvėjimą [7] žmogus 35—45 metų. Kraniloginei analizei fragmentai netiko. Odontologiškai tirta viršutinio žandikaulio 23, 24, 25 ir 26 dantų srities dalis. Dantys nusidėvėję, pagal A. Zubovą atitinka 3—4 nusidėvėjimo laipsnį. Galima buvo nustatyti tik 26 danties (M<sup>1</sup>) formą: tai keturgumburis, masyvokas dantis. Odontometrinis tyrimas neatliktas dėl danties nusidėvėjimo ir vietomis atskilusio emalio.

Kaulų matmenys [6; 10] nurodyti 3—7 lentelėse. Alkūnkaulis hipereuroleniškas, alkūnkaulio ir stipinkaulio diafizės matmenys kiek mažesni už dabartinių Lietuvos gyventojų [15]. Šlaunikaulis platimeriškas, diafizės matmenys panašūs į dabartinių žmonių [14]. Blauzdikauliai euknemiški, jų matmenys taip pat panašūs į dabartinių gyventojų [12], išskyrus masyvesnį viršutinį diafizės trečdalį. Kadangi skeletas labai fragmentiškas, ūgio ir kitų kūno matmenų atkurti negalėjome. Patologinių pakitimų nerasta.

Tad kape Nr. 1 palaidotas 35—45 m. vidutinio stambumo vyras.

**Kapo Nr. 3** griaučiai labai fragmentiški: išlikę kaktikaulio, abiejų žastikaulių diafizių gabalėlių, dešiniojo šlaunikaulio diafizė, neišmatuojami alkūnkaulio ir šėivikaulio lūžgaliai, klubakaulio dalis, 2 padikaulių diafizės ir 2 pleištukai. Kraniloginei ir odontologinei analizei skeletas netiko.

Kaulų matmenys nurodyti 3—7 lentelėse. Asmens lytį nustatėme iš klubakaulio dalies ir ilgųjų kaulų matmenų. Didžioji sėdmeninė įlanka

lėkšta — moters požymis [1]. Žastikaulio diafizės vidurio apimtis galėtų būti vyriška [14], tačiau šlaunikaulio diafizės matmenys moteriški [14; 4]. Manytume, kad tai moteris. Amžiaus nustatyti negalėjome. Žastikaulio diafizė, lyginant su dabartinių moterų, labai masyvi, ypač didelis minimalus diafizės skerspjūvis — 6. Šlaunikaulis eurimeriškas, gracilius (matmenys lygūs arba mažesni už dabartinių moterų). Patologinių pakitimų nepastebėta.

Tad kape Nr. 3 buvo palaidota nežinomo amžiaus ir savotiško kūno sudėjimo moteris masyviais žastikauliais ir graciliais šlaunikauliais.

**Kapo Nr. 4** skeletas neblogai išlikęs: kaukolė, kaklo trečias—penktas juosmens slanksteliai, kryžkaulis, šonkaulių gabalai, abu raktikauliai, menčių dalys, žastikaulių diafizės, stipinkauliai ir alkūnkauliai, dešinysis gaktikaulis, abu klubakauliai, abu šlaunikauliai, kairysis blauzdikaulis, abiejų šėivikaulių diafizės bei smulkūs plaštakų ir pėdų kaulai. Sprendžiant iš kaukolės ir dubenkaulių morfologijos, tai turėjo būti moteris; pagal kaukolės siūlių kaulėjimą bei dantų nusidėvėjimo laipsnį — 30—35 metų.

Moters kaukolė buvo subyrėjusi, lūžgaliai deformavęsi. Suderinus svarbiausius skliauto taškus ir suklijavus lūžgalius, kai kur liko plyšių (pav. 1), tačiau jie neatsiliepia matmenų tikslumui. Veido restauruoti, deja, nepavyko, suklijavome tik apatinį žandikaulį. Kadangi literatūroje daugiau medžiagos apie mezolitines vyrų kaukoles, tai patogumo dėlei moters kaukolės matmenis perskaičiavome į vyro (I lent.), naudodamiesi vadinamaisiais lytinio dimorfizmo koeficientais [11], ir tokią perskaičiuotą kaukolę vadiname pseudovyriška.

Kraniometrinių analizė rodo, kad smegeninė kaukolės dalis vidutinio ilgio, vidutinės apimties, talpos ir strėlinio lanko, aukšta ir plati; taigi ją galima laikyti mezomorfiška. Sprendžiant iš smegeninės rodiklio, jos forma griežtai brachikraninė. Kaktos apačia saikingo pločio, viršus platus, pakaušis platus, kaukolės skliautas stenometriometopinis ir hipsikraninis. Skliauto strėlinio lanko atkarpų santykis yra 34,8%, 35,6 ir 29,6%; tad jį reikia laikyti eu-