

KRETUONO 1-OS GYVENVIETĖS VIDURINIO NEOLITO KAPAI (Švenčionių raj., Reškutėnų apyl., Reškutėnų k.)

ARCHEOLOGINIAI TYRIMAI

A. GIRININKAS

Iki 1980 m. Lietuvoje teturėjome keletą labai kuklių mezolito, ankstyvojo bei vidurinio neolito kapų radinių. Be to, tai buvo vien fragmentai — atskiros kaukolės ar tik jų dalys. Ankstyvajam mezolitui skiriama kaukolė iš Kirsnos upelio (Kamšai, Kapsuko raj.) (1, p. 36), vėlyvajam mezolitui ar net ankstyvajam neolitui turėtų priklausyti kaukolės skliauto priekinė dalis iš Kebelių, Šilutės raj. (2, p. 39—44). Pirmosios neolito pusės, be abejo, yra ir griaučiai iš Turlojiškės, Kapsuko raj. (3, p. 170—228). Šią seriją papildė pora vidurinio neolito žmonių žandikaulių iš Sventosios 23-os gyvenvietės (4, p. 148). Tačiau radiniai nieko nesakė apie laidoseną, nedaug žinių davė ir apie antropologinį tipą. Todėl brangintinas kiekvienas naujas šio laikotarpio radinys, nes be jų neįmanoma išspręsti daugelio baltų etnogenės klausimų. 1980 m. vidurinio neolito antropologinę medžiagą papildė Kretuono 1-os gyvenvietės, esančios to paties vardo ežero rytiniame krante, 1 km į vakarus nuo Reškutėnų, Švenčionių raj., radiniai.

GYVENVIETĖS STRATIGRAFIJA

Kretuono 1-oje gyvenvietėje (1978—1980 m. tyrinėjimai) buvo 2 kultūriniai sluoksniai: viršutinis (A) ir apatinis (B). A sluoksnis — tuoj pat po velėna, pilkšvai juosvas, sudurpėjęs, 15—35 cm storio (pav. 1). Jame rasta virvelinės keramikos kultūrai būdingų ovalo skerspjūvio titnaginių bei keturkampio skerspjūvio akmeninių platėjančiais ašmenimis ir laivinių kovos kirvių, titnaginių gremžtukų ir grandukų, peilių, trikampių bei karklo lapo pavidalo strėlių ir iečių antgalių, taip pat virveliniu orna-

mentu puoštų taurių, amforų, puodynių. Be to, Lietuvoje pirmą kartą šiame sluoksnyje aptikta šukinės duobelinės keramikos bei jos kultūrai būdingų rombinių strėlių antgalių.

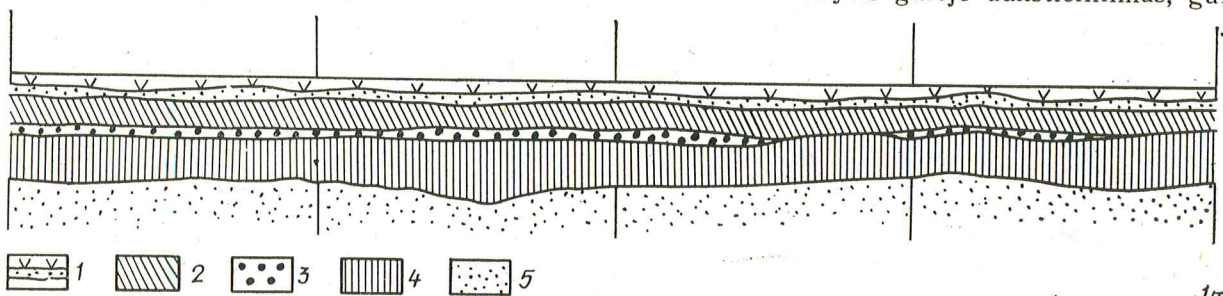
Po A kultūriniu sluoksniu slūgsojo neištisas 2—3 cm storio šviesesnio smėlio tarp sluoksnis beveik be radinių, o po juo — 15—25 cm storio geležingo smėlio sluoksnis — B kultūrinis sluoksnis, kuriame aptikta Narvos kultūrai būdingų radinių: keramikos su daug augalinių priemaišų, kaulinių, raginių, titnaginių kirvių, kaltų, medžioklės ir žvejybos įrankių. Po juo buvo baltas smėlis — įžemis.

B SLUOKSNIO KAPAI

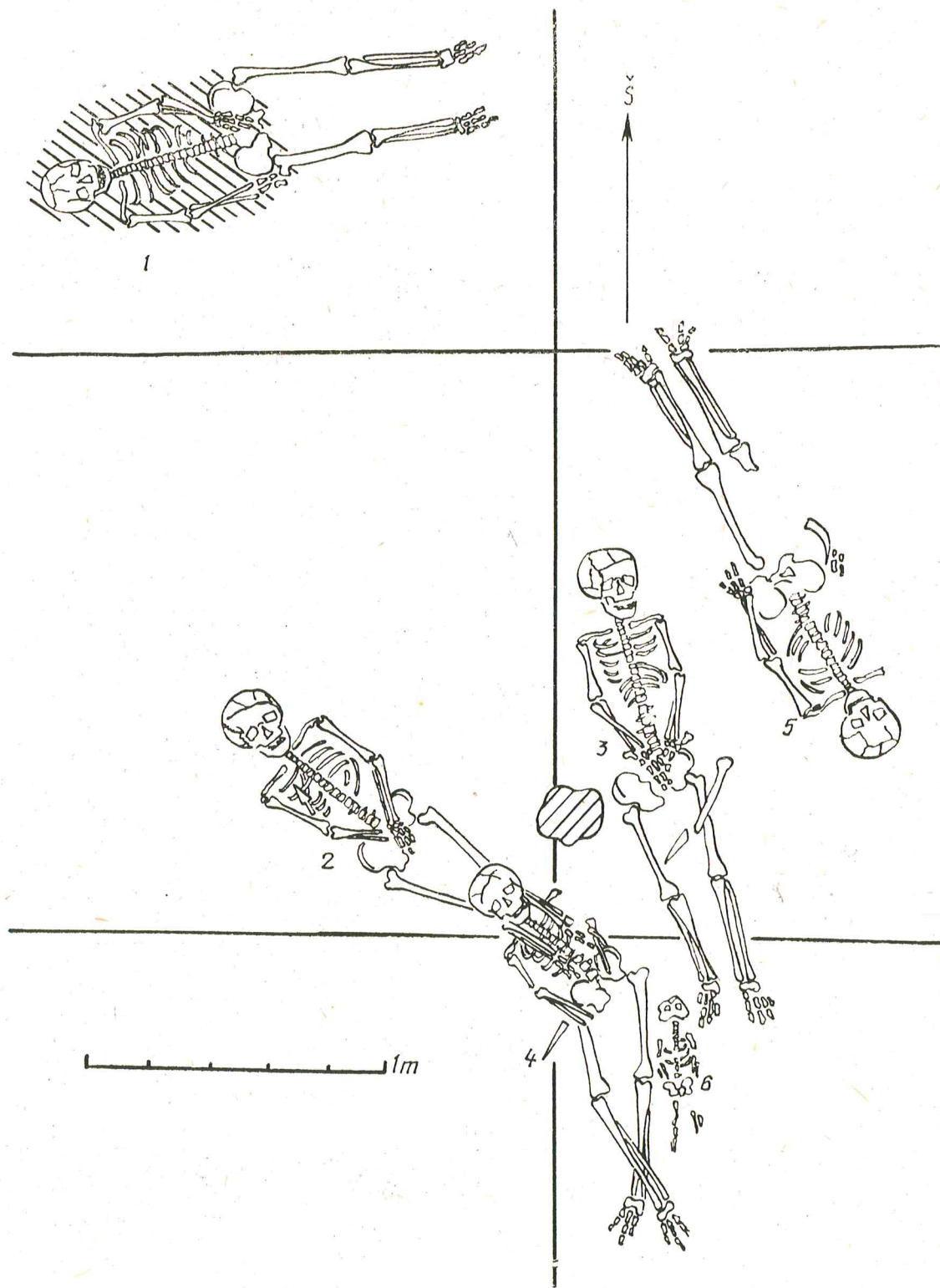
Gyvenvietės III ploto O46, O47, O48, P46, P47 ir P48 kvadratuose 40—45 cm gylyje atkasti 6 griautiniai kapai (pav. 2). Duobių kontūrų viršutiniame kultūriniame sluoksnyje nebuvo žymu. Po A sluoksniu O47 ir O48 kvadratuose pastebėtas šviesesnio smėlio tarp sluoksnis, kurio nebuvo likusiam laidojimo plote. Kapų vietoje radinių nedaug.

Kapas Nr. 1 (O46 kv.) buvo 45 cm gylyje nuo žemės paviršiaus ir 5 cm — nuo B sluoksnio viršaus. Mirusysis gulėjo aukštiekninkas, galva į pietvakarius (259°). Kairioji ranka truputį palenkta (plaštakos kaulai ant dubens), o dešinioji ištiesta (plaštakos kaulai šalia dubens), kojos ištiestos. Po galva buvo 0,4 cm storio tamsios žemės sluoksnelis su smulkių medžio anglių trupinėliais. Dėmė 67 cm ilgio PV—SR kryptimi ir 45 cm pločio SV—PR kryptimi (pav. 3). Po dešiniuuoju dilbiu lygiagrečiai kūniui gulėjo perlūžęs kaulinis durklas (pav. 4 : 3), smailiu pakreiptas į kojas.

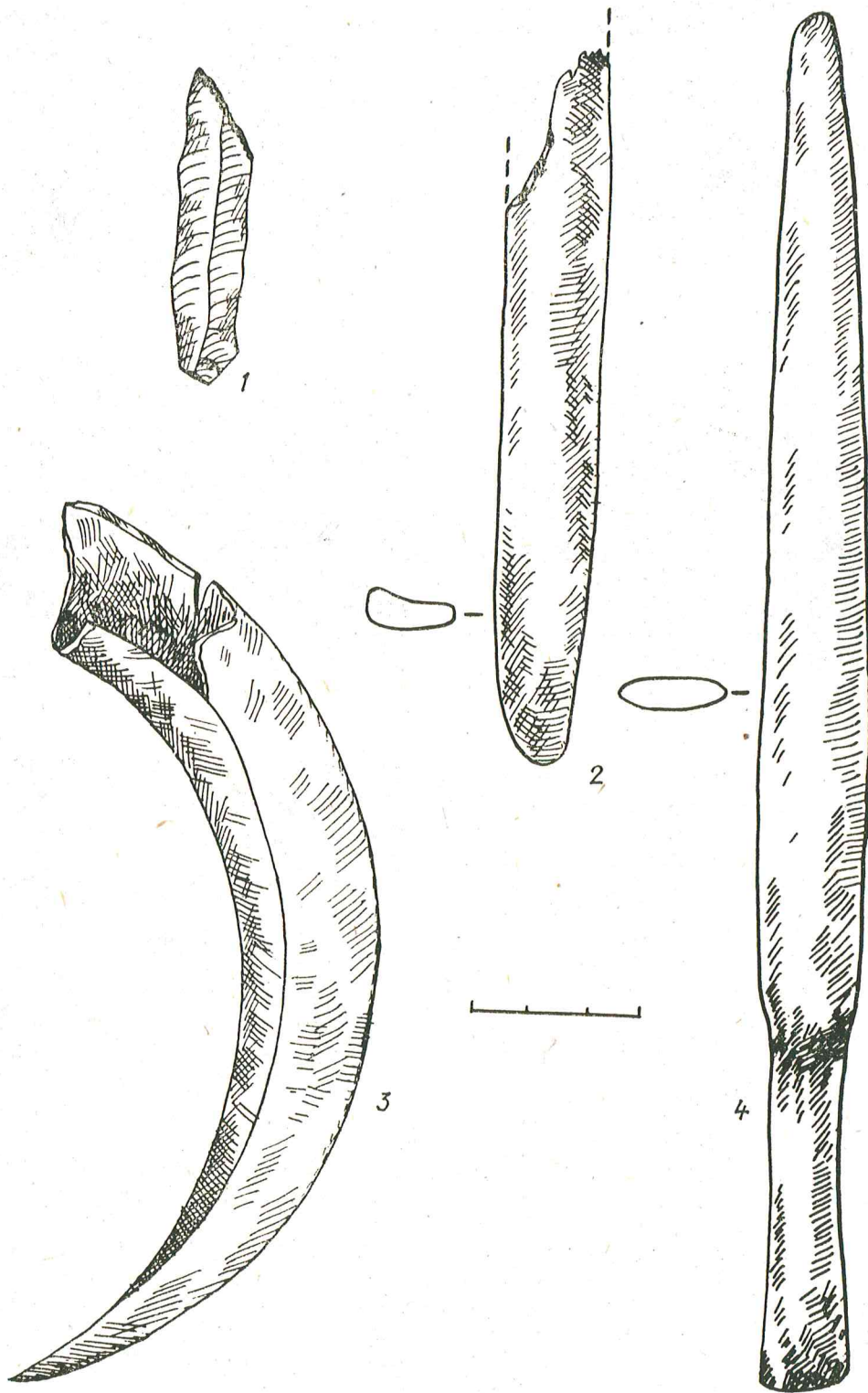
Kapas Nr. 2 (O47 kv.) atkastas 40 cm gylyje nuo žemės paviršiaus ir 3 cm nuo B sluoksnio viršaus. Mirusysis gulėjo aukštiekninkas, galva



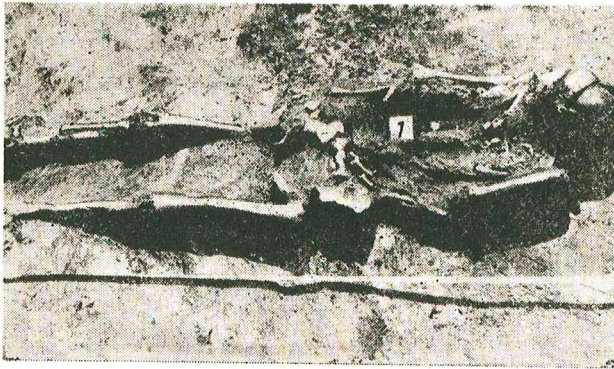
1 pav. Kretuono 1-os gyvenvietės stratigrafija: 1 — velėna, 2 — A kultūrinis sluoksnis, 3 — tarp sluoksnis, 4 — B kultūrinis sluoksnis, 5 — įžemis



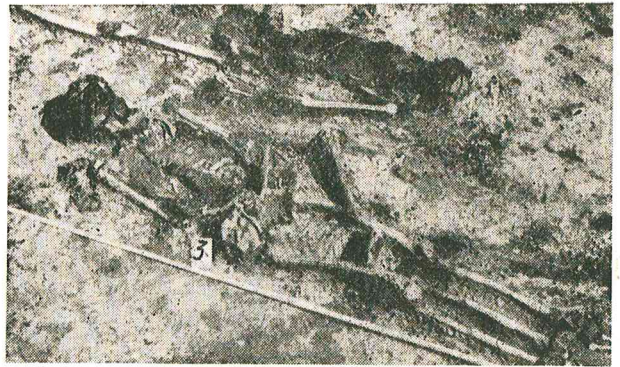
2 pav. Kretuono 1-os gyvenvietės B kultūrinio sluoksniu kapai



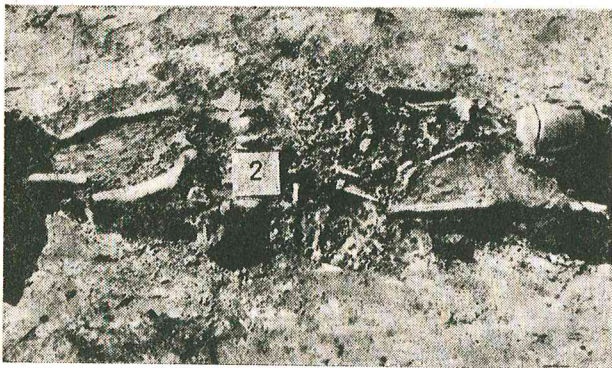
4 pav. Kapų inventorius: 1 — lancetinis antgalis, 2 — kaulinis kaltas, 3 — šerno iltis, 4 — kaulinis durklas



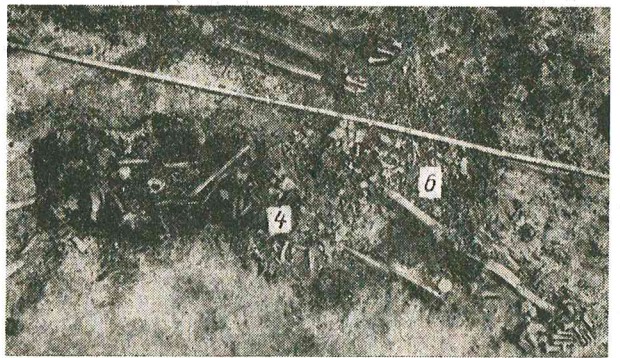
3 pav. K. Nr. 1



6 pav. K. Nr. 3



5 pav. K. Nr. 2

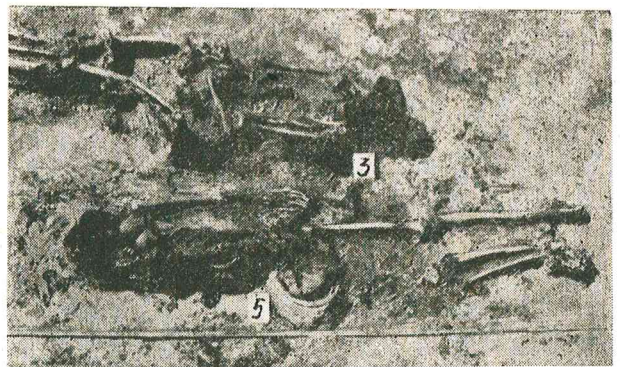


7 pav. K. Nr. 4 ir 6

į šiaurės vakarus (311°), rankos sulenktos (abiejų plaštakų kaulai ties juosmeniu), kojos ištiesios. Ant jų padėta mirusiojo Nr. 4 galva. 18 cm į šiaurės rytus nuo mirusiojo Nr. 2 kairiosios kojos pirštų ir mirusiojo Nr. 4 galvos pastebėta 20×24 cm netaisyklinga 0,8 cm storio ochros dėmė (pav. 2). Krūtinės ląstos viduryje tarp šonkaulių aptiktas titnaginis lancetinis antgalis, smaigaliu pakreiptas į galvos pusę (pav. 4 : 1).

Kapas Nr. 3 (P47 ir P48 kv.) buvo įrengtas 43 cm gylyje nuo žemės paviršiaus ir 2 cm nuo B sluoksnio viršaus. Mirusysis paguldytas ant nugaros, galva į šiaurės vakarus (349°) (pav. 6), pusiau sulenktomis rankomis (plaštakų kaulai ant dubens) ir ištiesiomis kojomis. Prie smilkinio aptiktas vienas arklio dantis, prie kaklo — antras.

Kapas Nr. 4 (O47, P47, O48 ir P48 kv. susikirtime) atkastas 41 cm gylyje nuo žemės paviršiaus. Mirusysis gulėjo aukštelininkas, sukryžiuotomis kojomis. Griaučiai ties juosmeniu buvo palenkti: galva ir krūtinė — į šiaurės vakarus (311°), dubuo ir kojos — į pietryčius (169°). Galva užėjo ant mirusiojo Nr. 2 blauzdų. Ant dubens ir šalia jo iš kairės aptikta mirusiojo Nr. 6 kaulų (pav. 7), o prie dešiniojo



8 pav. K. Nr. 3 ir 5

dubens kaulo ašmenimis į išorę gulėjo kaulinis kaltelis (pav. 4 : 2). Tarp kaulų mėtėsi arklio dantis.

Kapas Nr. 5 (O46 ir O47 kv.) buvo 44 cm gylyje nuo žemės paviršiaus ir 4 cm — nuo B sluoksnio viršaus. Mirusysis gulėjo aukštelininkas, galva į pietryčius (153°), jo dešinėsios rankos kaulai užėjo ant mirusiojo Nr. 3 kojų. Kape Nr. 5 trūko dešiniojo šlaunikaulio (pav. 8). Prie dešiniojo dubenkaulio šaknimi į galvos pusę rasta nusmailinta didžiulė šerno iltis (pav. 4 : 3).

Kapas Nr. 6 prišlietas prie kairiosios kapo Nr. 4 pusės. Dalis kapo Nr. 6 kaulų rasta ant mirusiojo Nr. 4 dubens, dalis — šalia, kairėje pusėje. Mirusysis palaidotas galva į šiaurę. Pavyko surinkti tik kaukolės fragmentų.

KAPŲ INVENTORIUS

Prie mirusiųjų aptiktos 4 įkapės* — 3 kaulo dirbiniai ir 1 titnago (pav. 4: 1—4). Be to, kape Nr. 3 rasti 2, o kape Nr. 4 — 1 arklio dantis. Kape Nr. 4 buvo gludintas 12,7 cm ilgio kaltelis iš perskelto vamzdinio kaulo. Kape Nr. 1 aptiktas kaulinis gludintas durklas susiaurinta 6,7 cm ilgio rankena. Visas durklas 24,4 cm ilgio. Kape Nr. 5 gulėjo 16,2 cm ilgio nusmailinta šerno iltis, tikriausiai vartota kaip durklas. Kape Nr. 2 atkastas lancetinis 5,5 cm ilgio iš skeltės pagamintas antgalis retušuota viršūne.

Serno ilčių, išilgai perskeltų ar sveikų, su išgręžtomis skylutėmis ir be jų, dažnai aptinkama Lietuvos neolito paminkluose: Šarnelėje (5, p. 62, pav. 8: 2), Kretuono 1B gyvenvietėje, Šventosios 3B ir 23-oje gyvenvietėse (4, p. 105, pav. 84: 10—12). Jų rasta Rytų Pabaltijo neolito kapuose — Latvijoje (Kreičiuose, 6, pav. 32, lent. V: 7), Estijoje (Tamuloje, 7, p. 80—100, pav. 4: 15). Sis paprotys, greičiausiai turėjęs magišką prasmę, išliko iki istorinių laikų.

Toks pat kaip kapo Nr. 1 durklas rastas ir Kretuono 1B gyvenvietėje. Panašus susiaurinta rankena aptiktas netoli Ariogalos, Raseinių raj. (8, p. 48, pav. 21: 10), tačiau jis datuojamas mezolitu. Neolitinėse Lietuvos gyvenvietėse tokių durklų dar nerasta; labai panašus yra iš Latvijos vėlyvojo neolito Einių gyvenvietės (9, lent. 5: 17). Siaurų ir pailgų kaltelių, tokių kaip iš kapo Nr. 4, pasitaikė Kretuono 1B bei Latvijoje Abuoros vėlyvojo neolito gyvenvietėse (10, lent. XXX: 1, 2, 5). Kai kurių kaulo dirbinių, kaip šerno iltis (5, pav. 8: 2) iš kapo Nr. 5 ir lancetinis antgalis iš kapo Nr. 2, atitikmenų yra Lietuvos neolito gyvenviečių inventoriuje (11, pav. 6: 13, 14; 12, pav. 2: 1—22). Lancetinių antgalių (37 vienetai) aptikta tos pačios Kretuono 1B gyvenvietės kultūriniame sluoksnyje, o neolitinės Nemuno kultūros gyvenvietėse jų itin gausu (12, žem. 4: 2).

Palyginamoji archeologinė vidurinio neolito pabaigos medžiaga rodo, kad Kretuono 1B gyvenvietėje aptiktų kapų inventorių būdingas ir Narvos, ir Nemuno kultūrų gyventojams. Iki šiol išsamiau netyrinėtas šių kultūrų ryšys, matyt, turėjo didelę reikšmę rytų Lietuvos vėlyvojo neolito kultūriniais ir etniniais procesams.

Kretuono 1 gyvenvietės B kultūrinio sluoksnio kapuose palaidotų žmonių griaučiai išlikę prastai. Remiantis jų analize, galima pasakyti, kad kape Nr. 1 buvo palaidota 20—25 m. moteris, kape Nr. 2 — 14—16 m. paauglys, kape Nr. 3 — 50—55 m. vyras, kape Nr. 4 — daugiau kaip 55 m. vyras, kape Nr. 5 — 25—30 m. vyras ir kape Nr. 6 — iki 3 m. vaikas. Iš kelių dešimčių lūžgalių pavyko sulipdyti 3 suaugusiųjų ir 1 paauglio kaukolių skliautus be veidų (1 lent.) ir atskirus postkranialinio skeleto kaulus (3 lent.)*.

Antropologiškai visų suaugusiųjų kaukolės labai panašios. Perskaičius kapo Nr. 1 moters kaukolės matmenis į vyro, išėina gana vienalytė 3 vyriškų kaukolių serija (1 lent.) su didoku smegeninės ilgiu ir vidutiniais kitais jos matmenimis — pločiu, kaktos, kaukolės pamato ir pakaušio pločiu. Taigi smegeninė mezomorfine. Išsiskiria tik aukštis (ba-b ir po-b): jis mažas, ir tai bendra visų 3 kaukolių ypatybė. Kaukolės iš kapo Nr. 3 smegeninės aukštis net itin žemas. Skliauto apimtis vidutinio dydžio, skersinis lankas mažas, o strėlinio lanko reikšmės yra tarp vidutinių ir didelių. Strėlinio lanko segmentų santykis europidinis (13): kaktos ir momens lankai apyvienodžio ilgio ir dominuoja strėliniame lanke, o pakaušio lankas yra pats trumpiausias (kaukolės Nr. 3 jis sudaro tik 30,3%, o pseudovyriškos kaukolės Nr. 1 — vos 29,7% strėlinio lanko ilgio).

Bendra smegeninės forma atskirų kaukolių ne visai vienoda. Antai kaukolė Nr. 5 dolichokraninė, Nr. 1 — submezokraninė, o Nr. 3 — mezokraninė. Verta atkreipti dėmesį į tai, kad paauglio iš kapo Nr. 2 smegeninės rodiklis yra 76,4; jis byloja apie mezokraninę smegeninės formą. Taigi visos kaukolės aiškiai linkusios į mezokraniją.

Veido plotį, deja, pavyko išmatuoti tik 1 kaukolės, nosies plotį — dviejų. Vis dėlto galima spėti kretuoniškius buvus plačiaveidžius žmones vidutinio pločio nosimi. Gaila, nebuvo galima išmatuoti rasinei diagnostikai svarbių veido elementų, kurie apibūdina vertikalią ir horizontalią veido profiliuotę. Tik 1 kaukolės pavyko nustatyti nazomaliarinį kampą, iš kurio dydžio galima spręsti apie veido viršaus profiliuotę: kuo kampas didesnis, tuo veido viršus plokštesnis. Kaukolės Nr. 5 nazomaliarinio

* Kaulų radiniai yra Vilniaus valstybinio V. Kapsuko universiteto Medicinos fakulteto anatomijos, histologijos ir embriologijos katedros kolekcijoje (kaukolių inv. Nr. 1285—1288, kitų kaulų — 203A, 203B, 204A ir 204B).

* Radiniai saugomi Vilniuje LIEM.