

lėjimas susijęs su šaltiniais jo dugne; ruožas turtingas nuosėdų (prisodrintų kalcio, mangano ir geležies). Dar prieš pat melioraciją visai šalia Duonkalnio spingsojo šaltininė ežero akis, nors krantas buvo tolokai į vakarus. Ji almėjo geležies oksidu ir klintingu tufu. Tokį dugninių šaltinių veikimą suprasime, prisiminę Biržulio dubens ankstyvąją raidą. Į ledyninį sekležerį atitekėjusių upelių vagos, išklotos smėliu ir žvirgždu, po termokarstinės įdubos atsидūrė ežero dugne, buvo palaidotos po storu molio sluoksniu. Tačiau spūdiniai požemio vandenys iš stataus kalvyno šlaito skverbėsi dugniniu upelių aliuviu ir vienur kitur prasimušė. Tokių vietų daugiau apie salas ir rytiniame ežero pakraštyje.

Subborealinio Biržulio ežero įlankose, ypač ties Drujos žiotimis, buvo itin gausu planktono ir daug deguonies, vyko smarkoka suirusių organinių dalių mineralizacija. Taigi įlanka labai sparčiai neuždumblėjo. Buvo gausu žuvies, ypač lydekų, ešerių, kuojų ir karšių. Toks ežeras galėjo išmaitinti gausybę gyventojų. Ežeras tiekė dar vieną maisto produktą — vandens riešutus, arba agarus (*Trapa natans*). Beveik kiekviename zonde ir gręžinyje limnotelmatiniame kontakte (prieš pat užpelkėjant ežerui) aptinkame agaro riešutų ar jų liekanų. Kyla mintis, jog tai buvo kultivuojamas augalas. Ežere agarai greičiausiai plito stichiškai, nes šiltame klimato gerai dauginosi ir vegetatyviai (šakelėmis), ir riešutais. Žiemą augalas panirdavo į dugną panašiai kaip alijošinis aštrys. Tad gyvenviečių įlankose jis ypač paplito lyg ūkinė kultūra. Agarų bendrijos baigėsi, užpelkėjus įlankai.

Paežerėje, vidurinėse terasose, ypač molinguose šlaituose, augdavo ir lazdynai. Neolito gyventojų racione riešutai užėmė irgi ne paskutinę vietą. Reikia manyti, kad lazdynais apaugdavo ir apleistieji nualinti lydimų laukai. Tokį jų plitimo būdą Danijoje pastebėjo J. Iversenas, Suomijoje — J. Vuorela. Subborealiniuose pabiržulio miškuose iš plačialapių daugiausia augo ąžuolų (7—10%), liepų (iki 6%), o guobos ir skroblai daugiau ėmė plisti laikotarpio pabaigoje (pav. 2; 4), žalvario amžiuje. Gausu buvo beržų, ypač plaukuotųjų. Itin vaizdingi salose augo ąžuolynai ir liepynai. Apskritai derliuose miškuose su trakais ir žolynais turėjo būti gausu briedžių, elnių, stirnų, bebrų, šernų, vilkų ir net lokių.

Įlankų pakraščiai ir žemutinė terasa tolydžio apaugo juodalksnynais, atskyrė ežerą nuo paežerės miškų. Tad statūs krantai kaip ties Kalniškiais ir Drujos įlanka gyventojams tapo dar svarbesni.

Subborealio žemųjų lygių krantus užmaskavo paskutiniojo drėgno ir vėsiaus laikotarpio — sub-

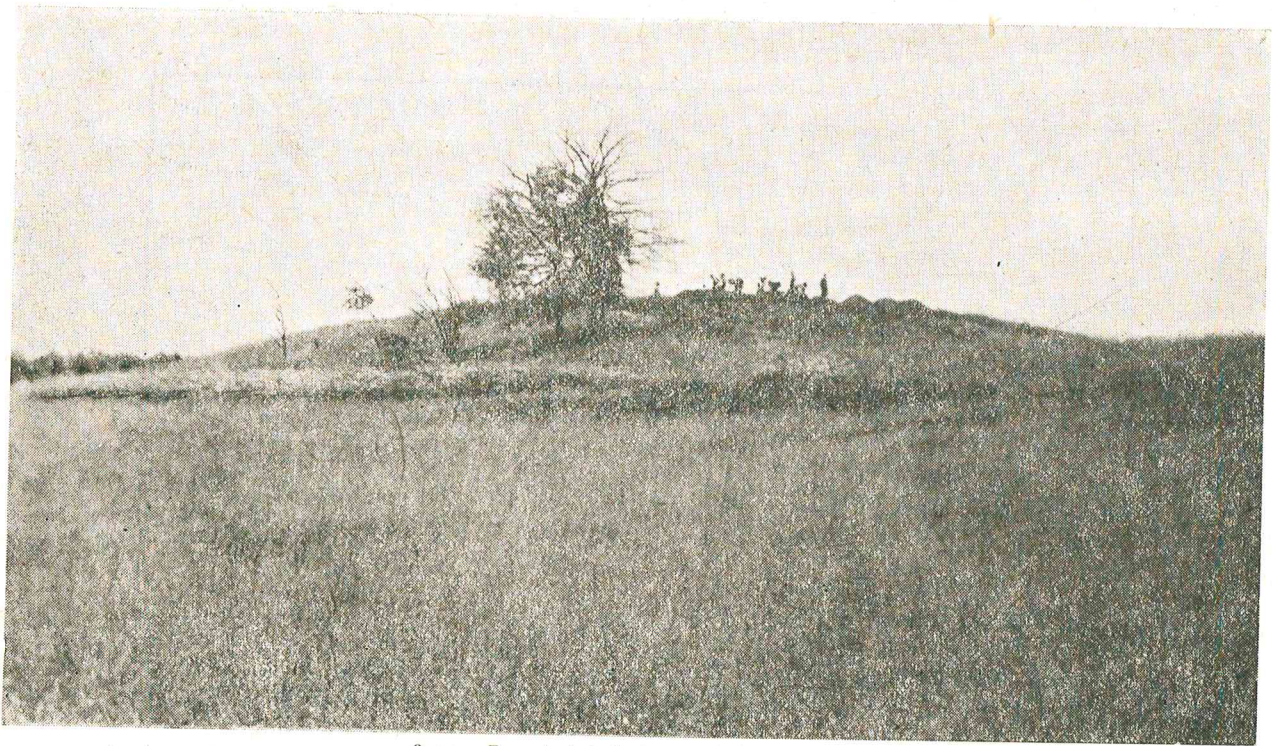
atlančio, prasidėjusio prieš 2500 m., — transgresijos ir pelkėdara. Vis dėlto į vakarus nuo Duonkalnio aptiktas subborealinis atabradas, kurį paslėpė durpės ir sapropelis (pav. 1). Ten irgi galima tikėtis neolito ir žalvario amžiaus radinių bei neilgai egzistavusių gyvenviečių. Subatlantijoje rasta pasiekė senąją 2—4 m aukščio aleriodinę, atlantinę ir subborealinę terasą, rudos durpės pridengė mineralizuotas juodas senąsias durpes. Savitas Drujos žiočių įlankos bruožas, ypač išryškėjęs subatlantijoje, aukštesni už kitų įlankų potvynių kranto dariniai, taip pat ir durpių sluoksnis čia susidarė net 5—6 m aukštyje. Istoriniame laikotarpyje Drujos baseine išskirtus miškus, vanduo pakildavo labai aukštai. Paskutinį šimtmetį ežero krantas pasistūmė bent 600 m į pietvakarius nuo Duonkalnio. Per raistą į tą įlanką nutįso ir Drujos vaga (pav. 5). Tikrai paskutiniaisiais dešimtmečiais melioratoriai Drują nukreipė kanalu į šiaurę, aplink ežervietę. Užpelkėjusios ežervietės šiaurinis ir rytinis pakraščiai paversti kultūrine pieva bei ganykla. Neseniai nuleistoji šiaurinė ežero dalis liula užgožta švendrynų, nendrynų, asiūklynų, vienur kitur — karklynų, blindžių (gluosnių) ir tik prie pat kanalo ties senvage ir sausmėmis veši juodalksnynai. Dabar pietinė ežero dalis, 120 ha liekana, nutolo nuo Duonkalnio 2,5 km.

ARCHEOLOGINIAI TYRIMAI

A. BUTRIMAS

1979 m. Lietuvos TSR istorijos ir etnografijos muziejaus ekspedicija, tyrinėjusi Biržulio ež. baseino akmens amžiaus paminklus, žvalgė šiaurinę pakrantę ties buvusiomis Drujos upelio žiotimis. Dėmesį patraukė dešiniajame upės krante stūksanti pailga šiaurės—pietų kryptimi kalva. Rytinis jos šlaitas status, o pietvakarinis su gražia dviguba terasa, — nuolaidesnis (pav. 6). Pasak vietos gyventojų, pirmąkart nuleidus ežerą (po 1930 m.), kai vasarą pasidarė galima privažiuoti buvusią Duonkalnio salą, iš jos šiaurinio pakraščio statyboms imtas kasti žvyras, bet vėliau, jau po 1960 m., keliose vietose pradėjus byrėti žmonių kaulams, nustota kasti. Per žvalgymus mokinyš parodė mums neseniai iš karjero krašto išriedėjusią kaukolę, kurią užkasėme giliau tame pačiame karjere, nes duomenų apie jos amžių neaptikome.

1981 m., baigus tyrinėti Kalniškių neolitinę gyvenvietę 150—200 m į šiaurę nuo Duonkalnio (į Biržulio ežerą ir Drujos slėnį įsikišusiam pusiasalyje, dabar nuo Duonkalnio atskirtame iškasta Drujos vaga — kanalu) (pav. 6; 7), nutarta ir toje gražioje ežero saloje padaryti keletą bandomųjų šurfų. Aptikome vėlyvojo neo-



6 pav. Duonkalnio kalvos vaizdas iš rytų

lito gyvenvietės kultūrinį sluoksnį. 1981 ir 1982 m. ištirtas 1024 m² plotas — visa vėlyvojo neolito gyvenvietė (pav. 9) ir rasti 8 kapai. 1983 m., remiantis vietos gyventojų pasakojimais, kad, kasant žvyrą, rastus žmonių kaulus jie atskirai krūvelėmis užkasdavę karjero pakraščiuose, nuspręsta patikrinti visą apleistą karjerą (daugiau kaip 500 m²) — kasti gilyn iki nejudinto sluoksnio. Duonkalnis buvo tyrinėjamas kaip gyvenvietė: padalytas į 3 plotus ir kiekvienas jų suskirstytas kvadratais 2×2 m. Blogai kapuose išlikę kaulai vietoje buvo sutvirtinami konservuojančia medžiaga — tai palengvino tolesnius kranimetrinius tyrinėjimus, leido gauti daugelį matmenų, kurie, suirus kaulams, būtų žuvę (7, p. 18–20).

Gyvenvietė. Ištirtas 1024 m² plotas — tai tik nesunaikinta gyvenvietės dalis. Pėdsakai rodė, kad ji dar turėjo tęstis į šiaurę: tyrinėjant karjero plotą, be jau minėtų suardytų kapų, rasta ir keletas šukių bei titnagų iš gyvenvietės. Kituose pakraščiuose neaptikta nei kultūrinio sluoksnio, nei radinių (pav. 8).

Kultūrinis gyvenvietės sluoksnis rusvas, 24–40 cm storio ir prasidėjo tuoj po velėna. Jame rasta daug puodų šukių, titnago dirbinių ir žvėrių kaulų. Tačiau apie pastatus bei židinius nieko tiksliau pasakyti negalima — galbūt kai kurie iš jų buvo ir buitiniai, nors atrodo, kad dauguma priklausė jau alkvietai, apie kurią bus kalbama toliau.

Kultūriniame sluoksnyje aptikta keliolika žvėrių kaulų. Remdamiesi kapuose rastais žvėrių dantimis — amuletais*, galime spręsti, kad svarbiausi to meto medžiojamieji žvėrys buvę briedžiai (1, 2 lent.), po jų eję stumbrai bei tau-

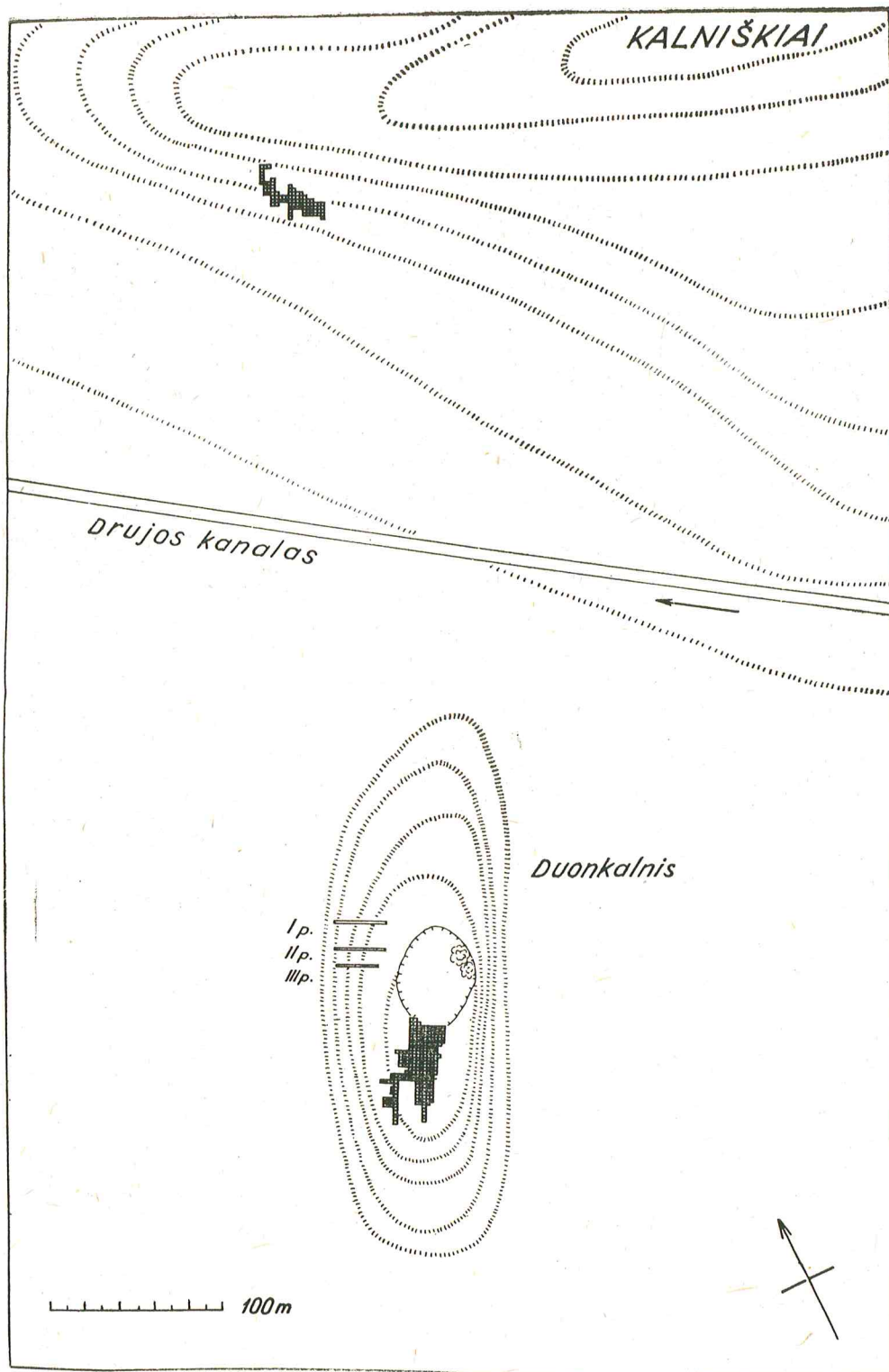
1 LENTELE. ŽVĖRIŲ IR GYVULIŲ RŪSYS PAGAL DUONKALNIO GYVENVIETĖJE RASTUS KAULUS (NUSTATĖ V. DANILČENKO)

Rūšis	Kaulų sk.	Vienetų	
		mini- malus	%
Elniai	2	1	12,5
Kiščiai	3	1	12,5
Šunys	2	1	12,5
Arkliai	2	1	12,5
Galvijai	5	2	25
Avys	4	1	12,5
Kiaulės	2	1	12,5

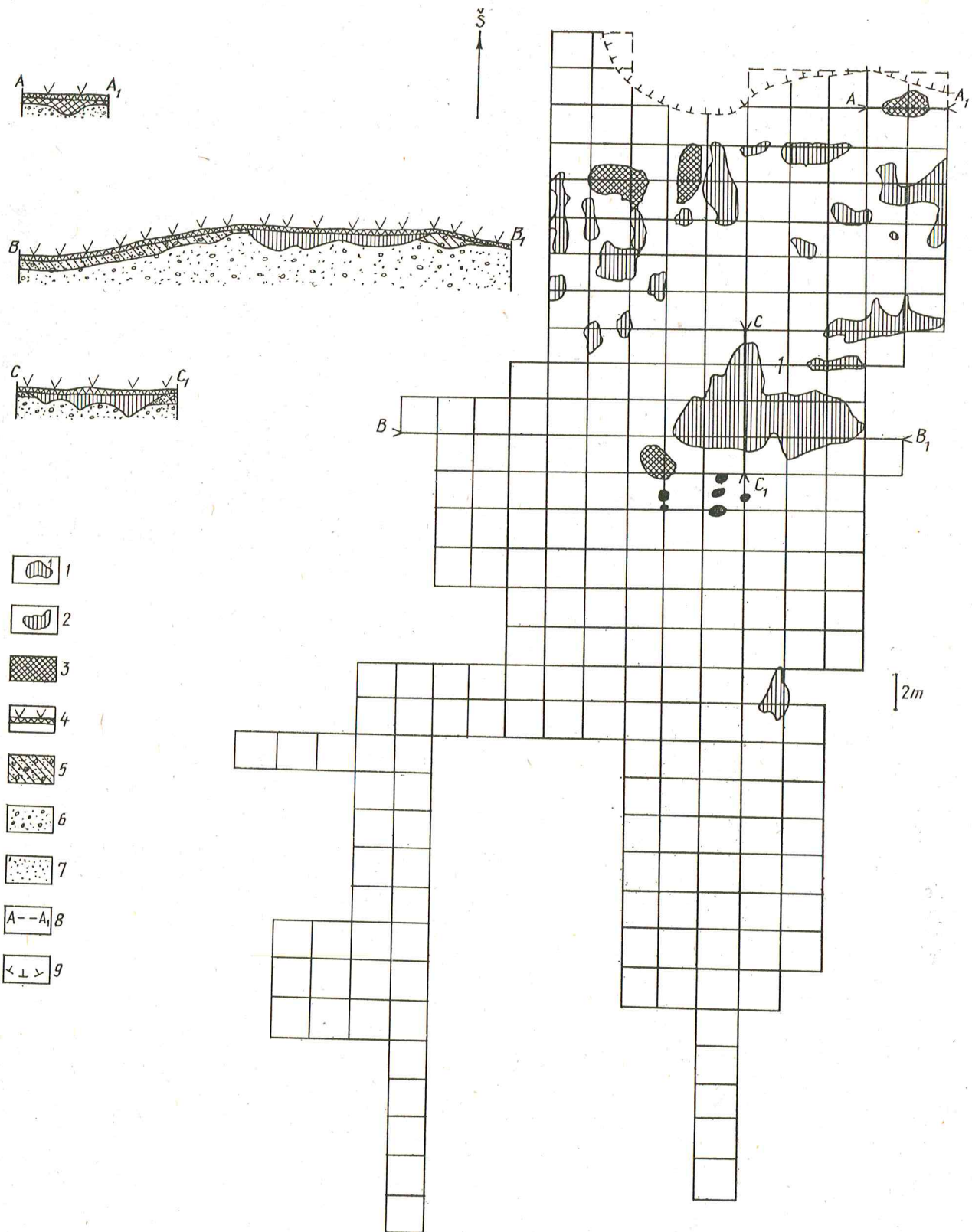
2 LENTELE. ŽVĖRIŲ RŪSYS PAGAL KAPUOSE RASTUS AMULETUS (NUSTATĖ A. MAČIONIS)

Rūšis	Amuletų sk.	%
Briedžiai, elniai	171	94
Lokiai	2	1
Stumbrai, taurai	5	2,5
Sernai	4	2
Stirnos	1	0,5

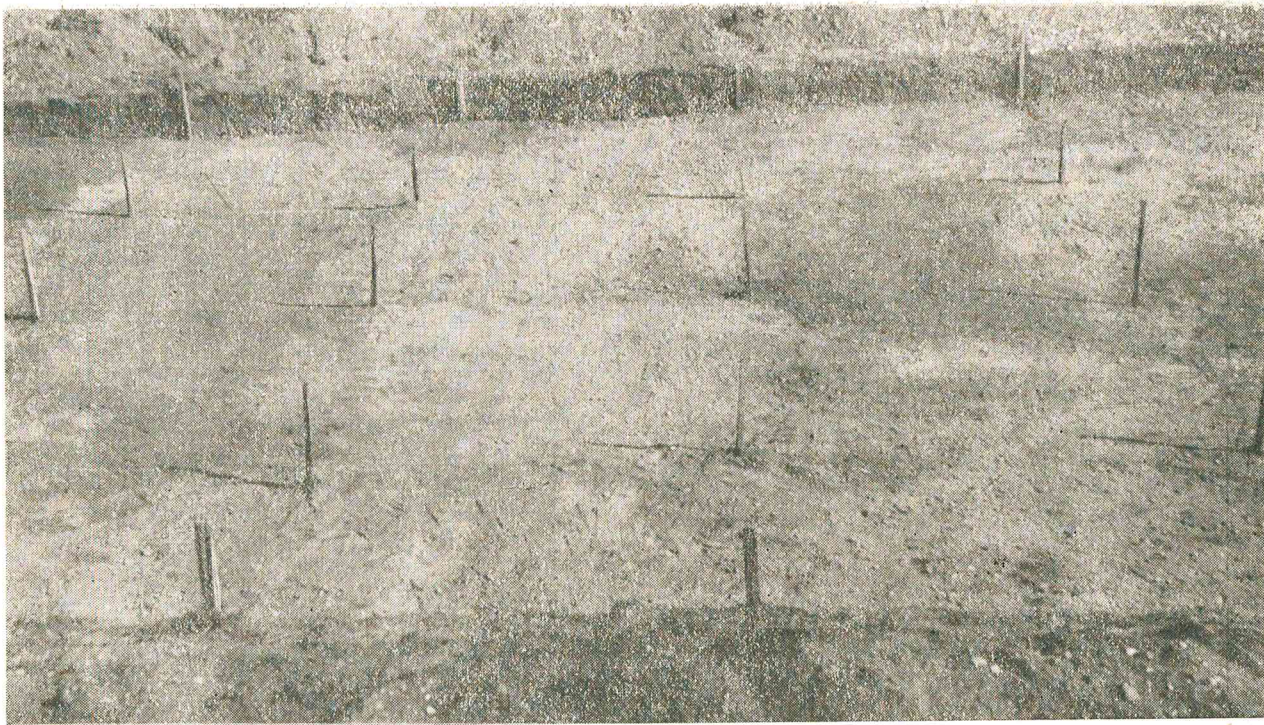
*Dėkoju VVU doc. A. Mačioniui už paleoosteologinę amuletų analizę.



7 pav. Duonkalnio, Kalniškių ir Drujos slėnio situacija



8 pav. Tyrinėtasis plotas: 1 — didysis alko židinyš, 2 — židiniai ir jų liekanos, 3 — alkuobės, 4 — velėna, 5 — kultūrinis sluoksnis, 6 — įvairiagrūdis žvirgždas, 7 — smėlis, 8 — pjūvių indeksai, 9 — karjero ribos



9 pav. Tyrinėto ploto vaizdas

rai, lokiai, šernai, elniai, stirnos, kiškiai. Duonkalnio medžiojamoji fauna būdinga Pabaltijo neolito gyvenvietėms. Joje, kaip ir kitose to laiko gyvenvietėse, vyrauja briedžiai (8, p. 200). Be to, Duonkalnio gyventojai augino ir gyvulius — aptikta galvijų, kiaulių, avių, šunų kaulų. Tik nenustatyta, ar arklys buvo laukinis ar naminis. Panašių naminių gyvulių liekanų aptikta ir kitose Pamarių kultūros gyvenvietėse: Sarnelėje, Nidoje, Daktariškėje ir kt.

Šiaurės rytinėje gyvenvietės dalyje buvo įrengta **alkvietė** (pav. 8). Be abejo, ją įkūrė pirmieji gyventojai, galbūt truputį vėliau negu gyvenvietę, tačiau reliatyviai tuo pačiu metu, nes visur aptikta tokių pačių akmens amžiaus dirbinių. Alkas toje vietoje išliko daug ilgiau (greičiausiai iki pat pirmųjų a. pr. m. e.), kai gyvenvietė seniai nebeegzistavo.

Svarbiausias alko akcentas — didysis židinys Nr. 1. Per 1—3 m pastebėta jam priklausiusių kuolų pėdsakų. Šis didžiulis 9 m ilgio (rytų—vakarų kryptimi) ir 6 m pločio (šiaurės—pietų kryptimi) židinys aptiktas 110 cm nuo žemės paviršiaus. Iš pjūvio A—A₁ matyti, kad jis susidėjo lyg iš 3 dalių, giliausia vieta — viduryje. Šiaurinėje židinio dėmės dalyje (5—6f, kv.) 25 cm gylio nuo žemės paviršiaus rasta apskaldytų akmenų; kai kurie lyg apdege, tarp jų ir šalia aptikta taip pat ir apdegusių puodų šukių. 5×10 ir 8×20 cm skersmens akmenys sudarė beveik pusratį. Čia židinys 80 cm gylyje

nuo žemės paviršiaus. 10 cm gylyje, dar velėnos sluoksnyje, šiaurinėje jo dalyje rasti keli žmonių kauliukų gabaliukai. Toliau į pietus dėmė platėjo, joje buvo vis daugiau radinių: ypač daug puodų šukių, kauliukų, taip pat net visas išsiplojęs puodas (6g kv.). Netoli jo aptiktas nepragręžtas priekinis briedžio dantis. Šioje dėmėje, ypač rytinėje jos dalyje, būta keleto židinių, nes rasta įvairių laikotarpių puodų šukių.

Kiti židiniai (pav. 8) gerokai mažesni; juose radinių nedaug, visi to paties laiko kaip ir didžiajame židinyje bei gyvenvietėje. Jie dažniausiai ovalaus pjūvio. Išskirtinis šių židinių bruožas, lyginant su kitų Pamarių kultūros gyvenviečių prie Biržulio ežero, — juose maža arba visai neaptikta angliškų.

Po gyvenvietės kultūriniu sluoksniu šiaurinėje dalyje keliose vietose pastebėta dėmių su raudona ochra, smulkiais gyvulių kauliukais, puodų šukėmis. Tai, be abejo, apeiginės duobės. Viena tokia dėmė aptikta prie pat karjero krašto. Iš pjūvio B—B₁ matyti, kad ji ovali (pav. 8). Be smulkių kauliukų, puodų šukių ir titnagų, amuleto iš briedžio danties, joje aptiktas ir stambus lydekos žandikaulis.

Greičiausiai alkvietės pastatų liekanos buvo 6 juosvai rusvos beveik apskritos dėmės — stulpvietės, įgilintos 30—45 cm (nuo kultūrinio sluoksnio apačios) (pav. 8). Jos galėjo likti tik nuo įkastų kuolų, nes į žvirgždą sukalti sunku.

2 mažesnės dėmės 20–40 cm skersmens, išilginiame pjūvyje jų smaigaliai ovalūs. 3 didesnės dėmės 40–50 cm skersmens, jos beveik lygiais tarpais išsidėsčiusios vienoje tiesėje (6j kv.). Viena mažesnė dėmė, kiek atokiau nuo likusiųjų, 25 cm skersmens.

Didysis židinys, pastato žymės ir kapai yra vieno, ritualinio komplekso, susijusio su neolito gyventojų šventėmis bei laidojimo apeigomis, liekanos. Taip manyti leistų židinio dydis, jo naudojimas ilgai ir viso šio komplekso kompaktiškumas.

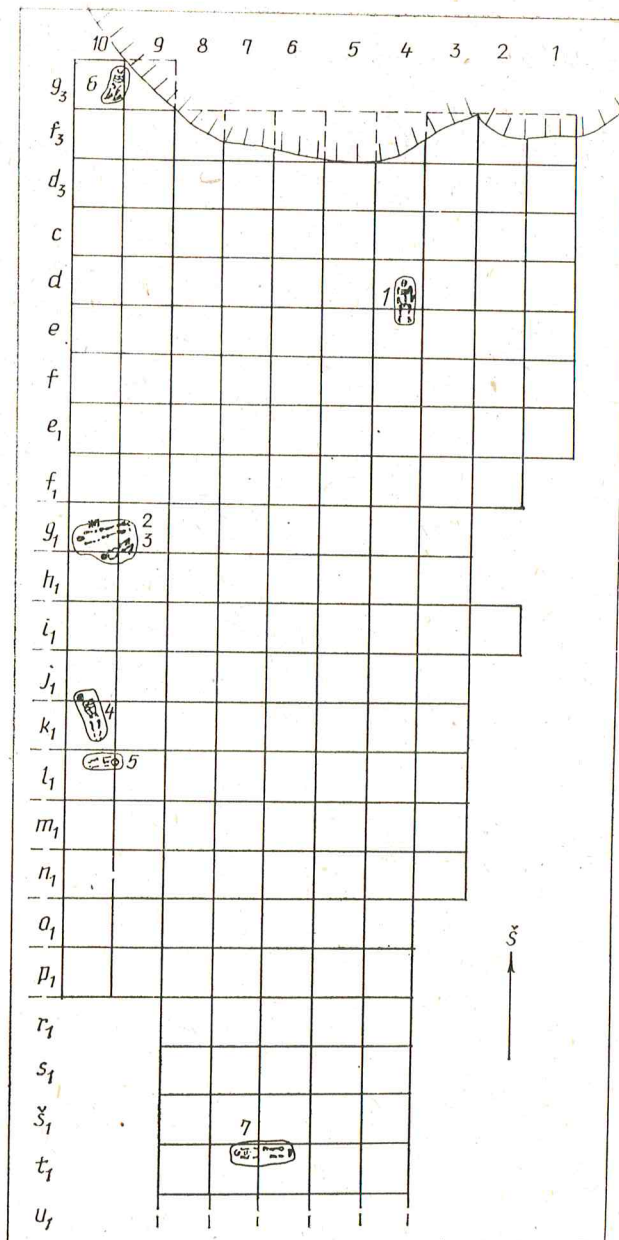
Lietuvoje žinomos dar 2 neolitinės alkviėtės, abi Kauno rajone. Viena buvo Paštuvoje — be kultūrinio sluoksnio, tačiau su daugybe mažų židinių ir, deja, sunykusiu žmogaus kapu (9, pav. 150), antra Klanguose — taip pat su daugeliu smulkių židinių ir 2 didelėmis aukų duobėmis (9, p. 266–269, pav. 149, 150). Ir kitose gyvenvietėse (pvz., Nidoje) būta gilių didelių židinių, be abejo, skirtų aukojimui.

Kituose TSRS europinės dalies akmens amžiaus kapinyuose taip pat aptinkama net mezolito laikų židinių (10, p. 134), sietinų su šermenų papročiais.

Į vakarus nuo didžiojo alko židinio Duonkalnyje lyg pusraciū buvo išsidėstę kapai. Jie įrengti gyvenvietės pakraščiais, kur kultūrinio sluoksnio nei radinių nebuvo, išskyrus kapą Nr. 1 beveik vidury gyvenvietės (pav. 10). Kapinyne — centrinėje kalvelės dalyje — palaidota bent 14 asmenų: 7 vyrai, 4 moterys, 3 vaikai. Kapų kontūrai ir griaučiai atsidengė 10–43 cm gylyje, įvairiagrūdžio žvirgždo sluoksnyje. Tai, be abejo, ne pirminis gylis. Viršutinis žemės sluoksnis, ypač kapuose Nr. 2–6, buvusiuose arti vakarinio šlaito, nuslinkęs į terasą.

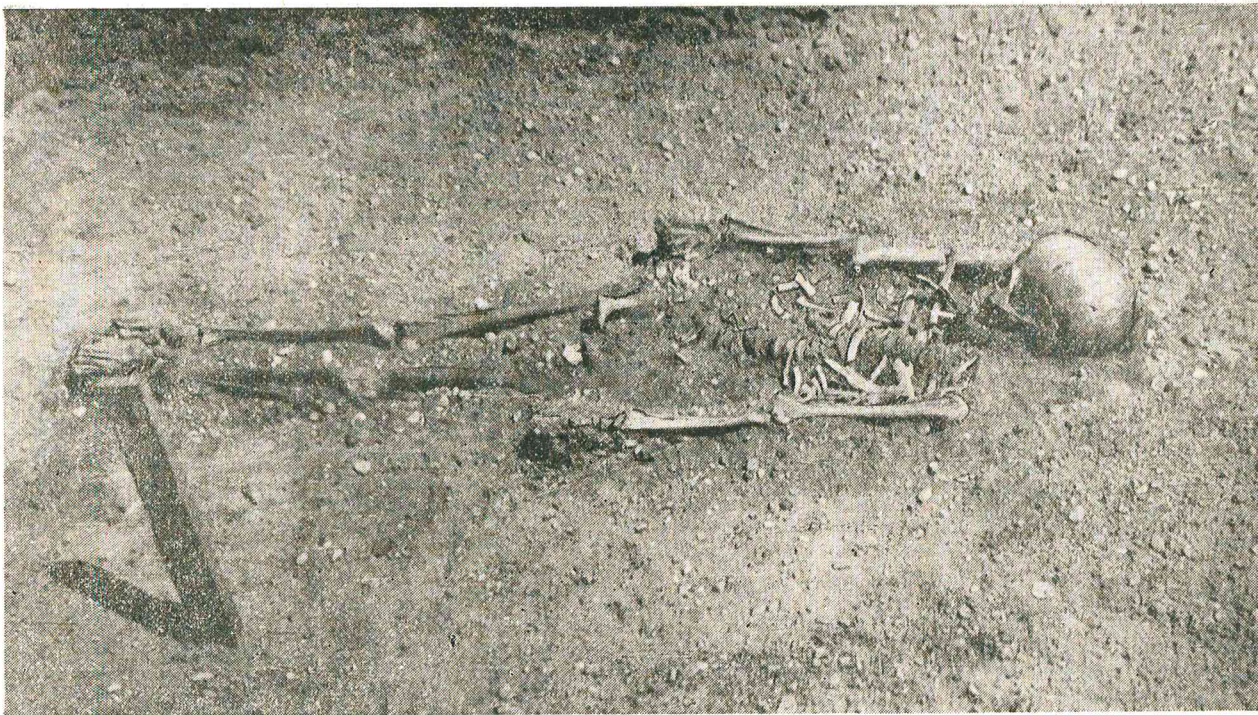
Kapas Nr. 1 (pav. 11). Taisyklingas ovalus kontūras 190×82–85 cm dydžio, mirusioji palaidota šiaurės—pietų kryptimi. Kaukolės viršus atsidengė 45 cm gylyje nuo žemės paviršiaus, kapo dėmės kontūras pranyko 62–65 cm gylyje. Mirusioji (apie 20 m. moteris) paguldyta aukštiekninka, ištiesta, rankos priglaustos prie dubens, galva į šiaurę, kaukolė kiek pakrypusi į rytus. Griaučiai išlikę labai gerai, įkapių nerasta, tik keliose vietose pastebėta nedidelių raudonai rudos ochros dėmių.

Dvigubas *kapas Nr. 2–3*. Vakarinėje kalvos dalyje, visai arti šlaito, šviesesniame žvirgždo su akmenukais sluoksnyje, ryškiai išsiskyrė ovalus rusva ochra apibertas 220×160 cm dydžio kapo kontūras rytų—vakarų kryptimi (pav. 12). Šiaurinėje pusėje galva į vakarus buvo palaidotas ištiestas aukštieknikas 20–25 m. vyras. Kaukolė su virš jos buvusia žvėrių dantų aparata atsidengė 25 cm gylyje nuo šlaito velėnos viršaus. Mirusysis buvo papuoštas 57 dantimis-

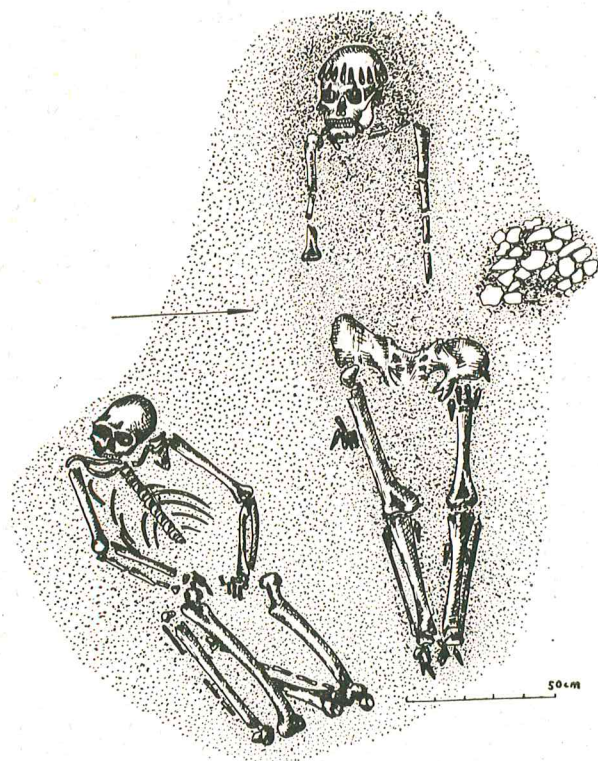


10 pav. Situacinis kapų planas

amuletais. Šalia šio kapo, pietinėje kontūro dalyje, gulėjo moters griaučiai prie šlaunikaulių pritrauktais blauzdikauliais ir kiek suriestomis rankomis; tad žastikauliai siekė dubens kaulus. Galva atgręžta į vakarus, veidas kiek pasuktas į priekį — žvilgsnis į rytus. Rankos pirštų kaulai sunykę. Įkapių nerasta, mirusioji buvo 25–30 metų. Ypač tirštai ochra apibertas vyro kapas. Ties šiaurine kontūro riba, per 80 cm nuo vyro galvos vidurio, tik apie 12 cm gylyje nuo žemės paviršiaus, atsidengė 50×60 cm dydžio apskaldytų ir raudona ochra apibarstytų akme-



11 pav. K. Nr. 1 palaidotos moters griaučiai



12 pav. Dvigubas žynio ir prie jo palaidotos moters kapas Nr. 2–3.

nuo krūvelė. Prie pat šio „židinio“, 20 cm gylyje nuo žemės paviršiaus rastas puodo pakraštėlis, puoštas įstrižais įspaudais.

Kapas Nr. 4. Kapo duobė stačiakampė, suapvalintais kampais, 190 cm ilgio ir 70 cm pločio šiaurės—pietų kryptimi. Mirusysis gulėjo galva į šiaurę. Kapas apardytas: iš vietos išjudintos kaukolės skliautas atsidengė beveik iš karto po velėna — 10 cm gylyje; kiti jos gabaliukai mėtėsi aplink (pav. 13). Neliesti krūtinės, dubens, rankų kaulai ir šlaunikauliai. Rankos ištiestos ir priglaustos prie liemens. Blauzdikauliai ėjo kiek gilyn ir atrodė lyg pariesti (vėliau paaiškėjo — išjudinti iš vietos). Kape rasti 83 amuletai. Visas kapas taip pat pribertas ochros (nors ne taip gausiai kaip kapas Nr. 2). Jame palaidotas 50—60 m. vyras.

Kapas Nr. 5. Beveik taisyklingo stačiakampio formos kapo duobė rytų—vakarų kryptimi atsidengė 30 cm gylyje nuo žemės paviršiaus. Rusvo žvirgždo sluoksnyje išsiskyrė ruda ovalo pjūvio 30 cm storio dėmė. Joje rasta daug mažų kauliukų. Geriau išlikusių smulkių kaukolės kaulų rasta rytinėje duobės dalyje, o vaikiškų kauliukų rytų—vakarų kryptimi aptikta visoje kapo duobėje. Iš išlikusių fragmentų nustatyta, kad čia galva į rytus palaidotas 7 m. vaikas. Visoje kapo duobėje nelabai tvarkingai išbarsyta daug amuletų iš pragręžtų žvėrių dantų. Dugne rastas lancetinis strėlės antgalis. Vėles-

nė osteologinės medžiagos analizė parodė, kad kapas Nr. 5 buvo dvigubas. Jame, be 7 m. geriau išlikusio vaiko kapo, buvo ir mažų kito — mažesnio — vaiko kaulų fragmentelių. Antrojo palaidojimo krypties nustatyti nepavyko. Visa kapo duobė ir kaulai apibarstyti raudonai ruda ochra.

Kapas Nr. 6. Duobė 150×70 cm dydžio, šiaurės—pietų kryptimi. Mirusioji gulėjo galva į šiaurę. Sviesaus žvirgždo fone kontūrai neryškūs, nes kapas neapibarstytas ochra, o aplink palaidotąją buvo matyti tik kiek tamsesnė ruda dėmė, kuri pačiame vakariniame kalvos šlaite atsidengė 30 cm gylyje nuo žemės paviršiaus (pav. 14). Rastas tik kaukolės fragmentas — apatinis žandikaulis. Iš likusių griaučių padėties atrodo, kad kaukolės dėžė bus išjudinta ir nuriedėjusi, kasant žvyrą. Kitos kūno dalies griaučiai išsilaiškė gana gerai: žastikauliai rasti lygiagrečiai kūnui, dilbio ir plaštakos kaulai — dubens srityje, matyt, rankos per alkūnes buvusios sulenkotos. Kojos suriestos per klubo ir kelio sąnarius. Prie mirusios 35—40 m. moters įkapių nerasta, tačiau netoli griaučių aptiktas trikampis strėlės antgalis, kurį, matyt, reikėtų sieti su šiuo kapu.

Kapas Nr. 7. Duobė 220×70 cm dydžio, tamsiai pilka, beveik juoda, išsiskyrė šviesesniame pilkame sluoksnyje. Duobė iškasta rytų—vakarų kryptimi, mirusysis paguldytas aukštielnin- kas, ištiestomis rankomis ir kojomis. Išlikusios tik atskiros kaukolės dalys, galva į vakarus (pav. 15). Griaučiai atsidengė 20 cm gylyje nuo žemės paviršiaus. Kapo duobės dugnas, kaip matyti iš pjūvio, buvęs tik 70 cm gylyje. Mirusysis palaidotas priglaustomis prie liemens rankomis. Prie dešinėsios kojos blauzdikaulio apačios ir pirštų kaulų aptiktas lokio žandikaulis, atskirai — žandikaulio dalis ir dailiai retušuotas trikampis širdinis strėlės antgalis. Ties kairiosios kojos blauzdikaulio apačia rasta lokio iltis-amuletas. Tai pagyvenusio, daugiau kaip 50 m., vyro kapas.

1983 m., tikrinant visą iškasto karjero plotą, aptikti dar 6 žmonių palaikai: 4 vyrų, moters ir vaiko. Jų griaučiai buvo supilti krūvelėmis įvairiose karjero vietose — tai, kaip jau minėta, ne pirminio palaidojimo vietos, ir jų tikslesnė topografija netenka prasmės. Keliose vietose prie griaučių rasta titnagėlių, virvelinės keramikos puodų šukelių, o vienoje vietoje — ir Narvos tipo keramikos puodo šukė. Apie šių mirusiųjų laidojimo papročius, kapų kryptį pasakyti negalime nieko, išskyrus tai, kad 1 asmens (geriausiai išlikę griaučiai) griaučiai išlaikę ochros žymių. Šie radiniai leido tiksliau nustatyti bendrą kapinyno kapų skaičių ir davė vertingos medžiagos antropologams.

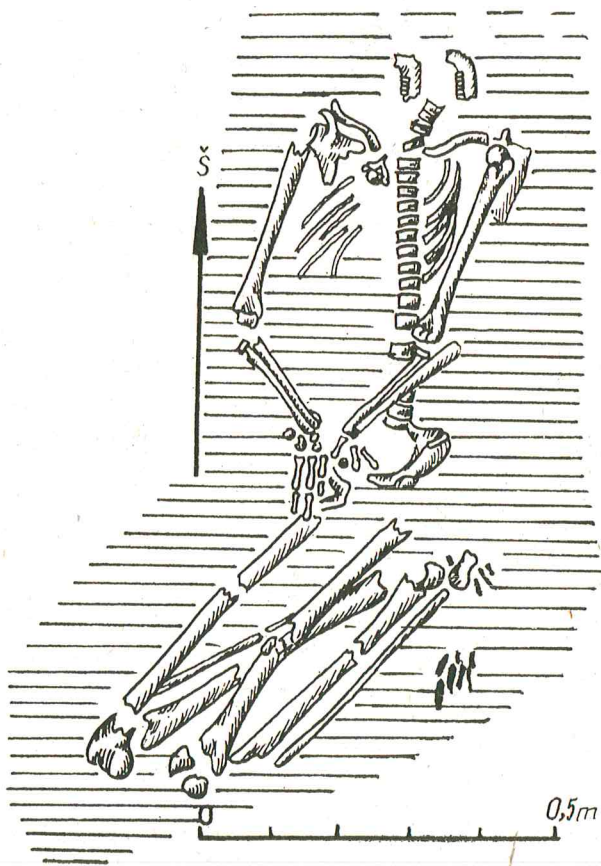


13 pav. K. Nr. 4

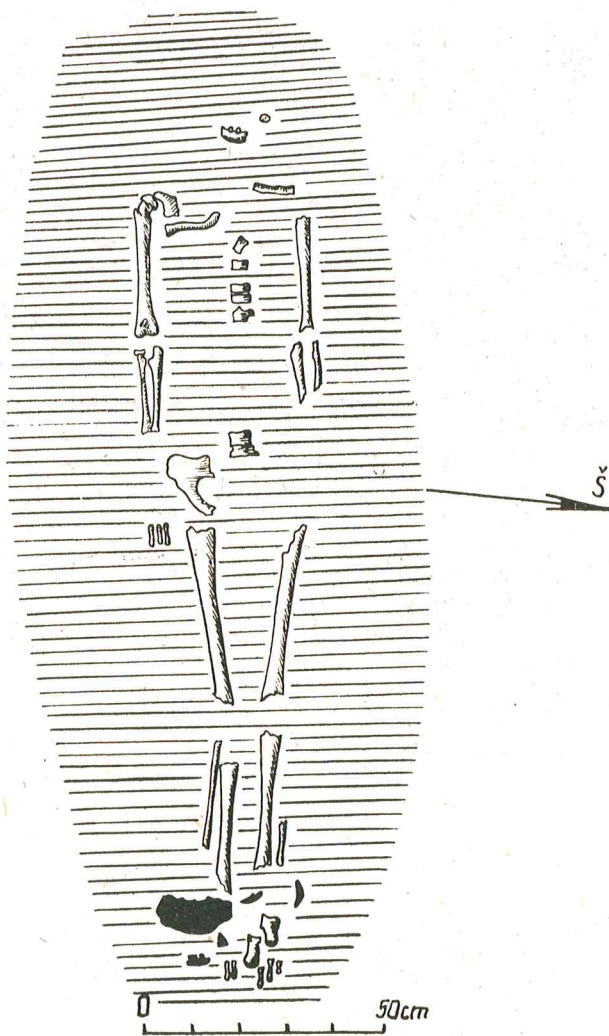
1-as asmuo — gerai išlikę ilgieji kaulai, kaukolės tik stambūs fragmentai. Tai suaugusio, vyresnio kaip 30 m., vyro kapas.

2-as asmuo — gerai išlikusių ilgųjų kaulų pavieniai fragmentai, kaukolės liekanos. Tai jaunos, 20—25 m., moters griaučiai.

3-as asmuo — griaučių išlikę tik pavieniai ilgųjų kaulų fragmentai ir apatinio žandikaulio dalis. Palaidotas jaunas, 25—30 m., vyras.



14 pav. K. Nr. 6



15 pav. K. Nr. 7

4-as asmuo — griaučiai išlikę prastai: tik dalis ilgųjų kaulų ir stambūs kaukolės fragmentai. Tai dar jauno, 18–20 m., vyro kapas.

5-as asmuo — išlikę tik nedideli griaučių fragmentai; būta vyro, amžius neaiškus.

6-as asmuo — išlikę smulkių ilgųjų kaulų ir kaukolės fragmentų. Palaidotas 6–8 m. vaikas.

Reikia paminėti, kad panašių į Duonkalnio kapų radinius buvę aptikta ir 1930–1931 m. už 4 km, Patiltyje, Virvytės ir Rešketos upių santakoje. Tai melioruojant surinkta antropologinė medžiaga: tarp šlyno ir juodžemio rastas žmogaus kaktikaulis, kaukolė ir kiti kaulai, „impregnuoti tamsiais dažais“ (11, p. 4–6), kartu su vėlyvajam neolitui būdingais kaulo bei rago dirbiniais. Jau tuo metu ši antropologinė medžiaga teisingai datuota vėlyvuojū neolitu. Deja, apie mirusiųjų laidojimo papročius nieko negalime pasakyti, žinome tik, kad kaulai, kaip ir Duonkalnyje, buvę prisiosodrinę ochros.

Laidosena. Apie laidojimo papročius žinių teikia jau geografinė kapinyno padėtis saloje šiaurinėje ežero dalyje, kur į Biržulį įteka Druja (jos dešiniajame krante). Per transgresijas, taip pat ir pavasarinius bei rudeninius potvynius kalvelė virsdavo sala, iš visų pusių juosiam vandens. Regresijos laikotarpiu — tai pusiasaliukas, besijungiantis su dideliu pusiasaliu šiaurinėje Biržulio pakrantėje (dabar Kalniškių k.) (žr. p. 29). Paprotys įrengti kapinynus ežerų salose Šiaurės Europoje žinomas jau nuo mezolito laikų: Elnių salos kapinynas Onegos ežere, Zveiniekų kapinynas prie Burtniekų ežero, dešiniajame Rujos krante ir kitur (12, p. 11; 13). Jis išliko ir vėlyvajame neolite, ypač kultūrose, išaugusiose iš senųjų Europos kultūrų — Kreičių kapinyne rytų Latvijoje prie Ludzos ežero ir Isnaudos upės. Pagal seną tradiciją neolite toliau buvo laidojami mirusieji Zveiniekų kapinyne. Panašių kapų su ochra žinoma, pvz., ir neolito laikų Ostorfo kapinyne, taip pat ežero saloje (VDR šiaurės vakarai) (14, p. 7–13). Tokia šių kapinynų padėtis neatsitiktinė: akmens amžiuje, o daugelyje šiaurės tautelių ir iki šiol mirusiųjų pasaulis įsivaizduojamas už vandens, nuo gyvųjų vandens įsusta atskirtoje vietoje. Tačiau vėlyvajame neolite Rytų Pabaltijyje, matyt, kaip senųjų papročių liekana žinomas paprotys (ypač ryškus Pamarų kultūroje) mirusiuosius laidoti gyvenvietėse. Gal taip galima paaiškinti ir Duonkalnio kapinyno atsiradimą saloje įsikūrusioje gyvenvietėje.

Kapai skirtini plokštinių grupei. Mirusieji buvo laidojami iki 65 cm gylio nuo žemės paviršiaus duobėse. Akmeninių konstrukcijų kapuose nerasta, išskyrus vieną kitą nedidelį atsitiktinai patekusį akmenį ir simbolinį židinį iš akmenų dvigubame kape Nr. 2–3.

Kapų situacija planografiškai neleidžia kalbėti apie jokių chronologinius ar kultūrinius skirtumus, nieko negalima spręsti ir iš laidojimo būdo bei krypties. Čia nėra nei taisyklingų eilių, nei ryškesnių kelių kapų grupių. Galima tik konstatuoti, kad nesuardytų kapų rasta išilgai visos išlikusios kalvos dalies, išsėtusios šiaurės—pietų kryptimi, arčiau vakarinio kalvos šlaito, daugiausia gyvenvietės pakraščiais. Mirusieji guldyti galvomis į šiaurę, šiaurės vakarus ar pietvakarius — tik vienas vaikas (k. Nr. 5) palaidotas galva į rytus (pav. 16).

Griaučių padėtis taip pat įvairi: ištiesti aukštelninki laidoti ir vyrai, ir moterys (3 vyrai ir moteris); pariestomis kojomis palaidotos — tik 2 moterys (vaikų griaučių padėties nustatyti nepavyko). Aukštelninkų palaidotų vyrų galva padėta tiesiai, veidu į viršų, tik kape Nr. 2 palenkta ant krūtinės. Rankos taip pat ištiestos ir priglaustos prie liemens, kojos ištiestos.

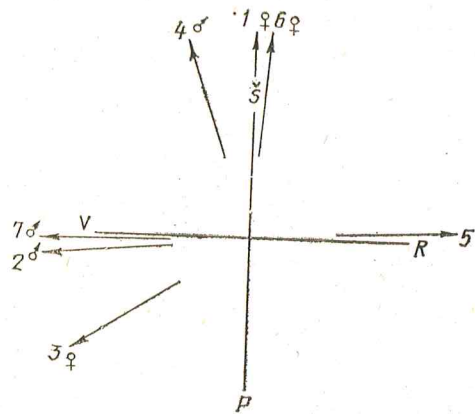
Kitas laidojimo būdas — pariestomis kojomis (moterų k. Nr. 3, 6). Patys griaučiai aukštelininki, galva pasukta į pietus (k. Nr. 6 kaukolė neišlikusi), kojos stipriai sulenktos per kelius, ir šlaunikauliai gulėjo beveik lygiagrečiai blauzdikauliams. Rankos sulenktos per alkūnes, ir pirštų kaulai kryžiuojasi dubenkaulių srityje. Deja, abiem šiais būdais palaidotieji jokių kompaktiškų grupių nesudarė, o kaip tik dvigubame vyro ir moters kape vienas palaidotas vienu, antras — kitu būdu. Laidojimas suriestoje padėtyje žinomas nuo seniausių žmonijos istorijos laikų — paleolito ir mezolito, bet miškų zonoje vėlyvajame neolite jis būdingas Fatjano-vo, Pabaltijo laivinių kovos kirvių ir Pamarių kultūros plokštiniam kapams (15, p. 53—65; 16, p. 176—182), kurie visi gali būti datuojami laikotarpiu apie 2000 m. pr. m. erą.

Vienas iš būdingiausių bruožų — mirusiojo palaikų barstymas raudona ochra*. Iš tirtųjų kapų medžiagos matyti, kad prieš laidojant ją būdavo pabarstoma kapo duobė, o palaidoti palaikai dar iš viršaus apiberiami ochra, kuri dažnai užpildydavo visą kapo duobę iki viršaus (ypač daug jos buvo pilama prie galvos). Palaikams sutrūnijus, ochra difuzijos būdu pasiekdavo mirusiojo griaučius, nudažydama juos raudonai. Kartu nusidažydavo ir visas kapo inventorių (Duonkalnyje — amuletai iš žvėrių dantų). Tačiau kai kuriuose kapuose ochros iš viso neaptikta.

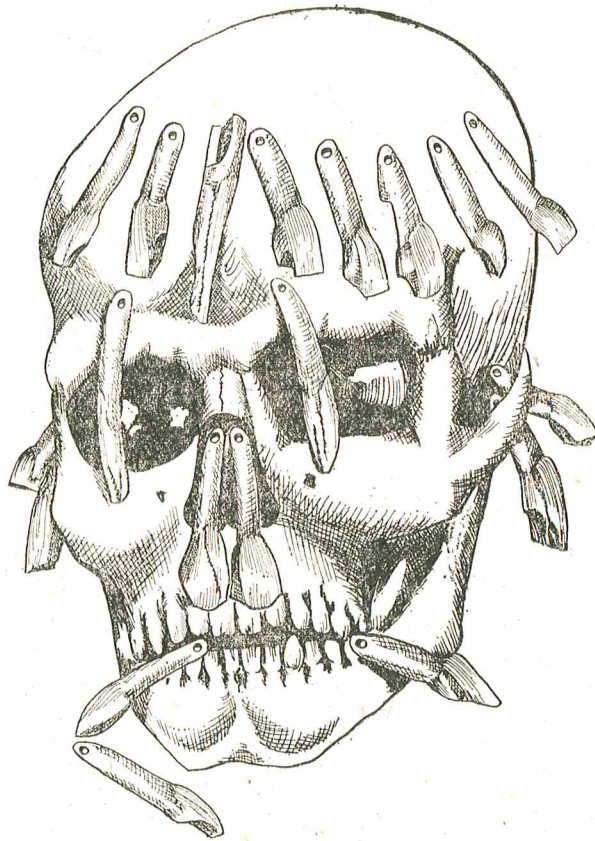
Pagal viename kape palaidotų žmonių skaičių turime dviejų tipų kapus: 2 dvigubus (k. Nr. 2—3 ir 5) ir 4 individualius (k. Nr. 1, 4, 6, 7).

Įdomiausia dvigubo kapo Nr. 2—3 laidosena. Jis aptiktas kalvelės viduryje, arčiau vakarinio šlaito. Įrengimas, laidojimo ritualo savitumas — šalia vyro palaidota moteris pariestomis kojomis, gausus kapo duobės ir mirusiųjų apibarstymas ochra, sudėtingas vyro galvos papuošimas, simbolinis židinyš rodo, kad čia palaidoti žmonės skyrėsi nuo savo gentainių. Savotiškas vyro kapo inventorių — 57 amuletai iš pragręžtų žvėrių dantų, ypač simetriška jų išdėstymo tvarka galvos srityje (pav. 17), leidžia manyti, jog, būdamas gyvas, vyras užėmė ypatingą vietą visuomenėje, o tai, kad šalia jo neįprastoje padėtyje palaidota moteris be įkapių, galbūt yra dėsninga. Moters laidojimas šalia, matyt, priklausė papročiams, kuriuos greičiausiai lėmė religinės pažiūros į mirusius vyrus, atliekančius religines apeigas (savo rūšies „tikėjimo saugotojai“); juos į aną pasaulį turėjo lydėti artimiausi žmonės. Mūsų etnografijoje nepavyko rasti duomenų apie prievartinę mirtį,

* Ochra — geležies oksidas, arba hematitas (Fe_2O_3), aptinkamas Lietuvoje.



16 pav. Kapų orientacija pagal pasaulio šalis



17 pav. Žynio kaukolės rekonstrukcinis piešinys

o kitų kultūrų tyrinėtojai pažymi, kad tokia mirtis buvo laikoma garbinga. Tai liudytų, pvz., čiukčių paprotys — „iškeliavimas pas aukščiausiosios žmonės“, užfiksuotas V. Bogorazo (17, p. 106—112). Apie Duonkalnio dvigubame kape palaidotųjų ryšius su ugnimi byloja simbolinis židinyš. Panašūs židiniai, skirtini kapų konstrukcijoms, žinomi iš vidurinio neolito kapų Gotlando saloje: Vesterbjerso—Gothemo ir Irės kapinynuose (18, p. 31—39). Be abejo, ug-



18 pav. Amuletų vėrinys ant žynio galvos

nieš kultas buvo žinomas ir baltų tautoms. Tai liudija M. Pretorijaus užrašytas paprotys, kad laidojant visą laiką turi būti šviesa, žvakes reikia sudeginti iki galo, nors mirusysis ir būtų palaidotas (19, p. 601). Jau viduriniame paleolite randama kapų prie židinio: matyt, „gyvajam mirusiajam“ norėta suteikti šilumos. Ochra šiame „židinyje“, be abejo, simbolizavo ugnį. Gal tai vienas būdų, kaip mirusiesiems grąžinti gyvybines jėgas, o raudoni dažai ir įkūnydavo gaivinančią kraujo jėgą (10, p. 133).

Be to, į mirusiųjų apibarstymą raudona ochra galbūt reikėtų žiūrėti kaip į savotišką mėginimą konservuoti, ilgiau išlaikyti panašesnį į gyvą žmogų. Galimas daiktas, būta tam tikrų pastangų mirusįjį konservuoti. Tai rodytų žinios apie prūsus, tiesa, jau iš IX m. e. amžiaus*.

* Apie 890 m. Vulfstanas, keliavęs po Rytprūsių šiaurės vakarinę sritį, rašė: „aisčiuose yra paprotys, kai žmogus numiršta, jį palaikyti troboje namiškių ir draugų tarpe nesudegintą mėnesį, o kartais — ir du. Karaliai ir kiti kilmingieji paliekami tiek ilgiau, kiek kuris daugiau turto turi... Yra aisčiuose viena giminė, kurios žmonės moka gaminti šaltį“.

Mėginimai kuo ilgiau išlaikyti mirusįjį, aptepant jo kūną ypatingu būdu suvirintu medumi, nosį ir ausis užkemšant vašku (20, p. 6—7), galbūt leistų mums panašiai aiškinti ir kapo Nr. 2 vyro galvos apkamšimą amuletais: jais užkimšti visi organai, kuriais mirusysis gali jausti pasaulį. Toks interpretavimas mums galbūt artimesnis, negu žinomas finougrų pasaulyje šio papročio aiškinimas mirusiojo baime, tuo, kad mirusysis negalėtų jausti pasaulio ir kenkti gyviesiems.

Įkapės, mirusiųjų socialinė padėtis ir tikėjimai. Įkapes sudarė daugiausia medžiojamųjų žvėrių — briedžio, lokio, stumbro ar tauro, šerno, stirnos — dantys ir iltys. Pagal jų išdėstymą galima mėginti rekonstruoti mirusiųjų aprangą, su tuo susijusią jų socialinę padėtį ir kai kuriuos tikėjimų aspektus.

Kape Nr. 2 buvusi apvara (pav. 18) padėta ant kaukolės (maždaug per 3—5 cm nuo jos), pragręžtos dantų šaknys daugiausia atsuktos į viršugalvį. 2 pragręžti dantys specialiai uždėti virš akių šaknimis į viršų, po 2 įkišta į ausis. 2 stambūs priekiniai briedžio dantys įdėti į no-

sies šnerves šaknimis gilyn (dantų šaknys rastos tarp nosies kaulų). Dideliu dantimi lyg buvo paremtas smakras, o 2 pragręžtomis šaknimis tarsi kyšojo iš burnos (pav. 17). Beveik ant kaukolės, rudo žvirgždo su ochra sluoksnyje rasta maža į ietigaliu ašmenėlių panaši titnago skeltelė. Ties vyro kelių sąnariais prie abiejų kojų aptikta po 2 dantis-amuletus (tik prie kairiosios kojos vietoj 1 danties dėl simetrijos padėtas kriauklės gabaliukas, forma ir dydžiu primenantis kitus čia rastus dantis). Amuletu aptikta ir prie pėdos bei rankų kaulų. Iš viso mirusysis buvo papuoštas 57 dantimis-amuletais. Dantų vėrinium ant galvos, matyt, buvo pagražinta kailinė (?) kepurė (pav. 19), nes amuletai rasti ne ant pačios kaukolės, kaip turėtų būti, jeigu vėrinys būtų nešiojamas tiesiai ant plaukų, bet maždaug per 3–5 cm nuo galvos. Kadangi veidas simetriškai apdėtas pavieniais ar suporuotais amuletais, toks galvos puošimas turėjo gilią prasmę. Deja, kol kas nei Pabaltijyje, nei platesnėje Šiaurės Europos teritorijose šiam kapui artimesnių analogijų neturime, ir tai sunkina jo interpretavimą. Šiek tiek panašiai amuletais papuošta tik kapo Nr. 115 mirusiojo galva Onegos ežero Elnių salos kapinyne (12, p. 189). Autorė šį galvos papuošimą aiškina kaip puošnios kepurės liekanas. Vėriniai aplink viršugalvį iš simetriškai išdėstytų amuletu žinomi mums taip pat vien iš Elnių salos kapinyno kapų Nr. 5, 56, 65 (11, p. 140). Tik ten daug prasčiau išlikusios kaukolės, tad sunkiau rekonstruoti amuletu išdėstymą.

Gulintis kape vyras ir prie jo kojų moteris (greičiausiai specialiai nužudyta) — puiki naujų, patriarchalinių, santykių iliustracija. Mūsų manymu, ji reiktų laikyti ir „žynio“ kapu. Duonkalnyje rasto „žynio“ negalime tapatinti su lietuviškais pagonių žyniais, patekusiais į rašytinius šaltinius, kurie, be abejonės, buvo jau žemdirbių tautos žyniai. Tai galėjo būti savotiški „tikėjimo saugotojai“, apie kuriuos rašė L. Morganas, apibūdindamas indėnų gentis (21, p. 49). Gali atrodyti keista, kad šis žynys tik 20–25 m. vyras, mūsų supratimu, dar beveik jaunuolis. Tačiau ir iš etnografinių duomenų apie primityvios kultūros tautas, garbinančias Žvėrių viešpatį, žinome daug pavyzdžių, kai žyniai (šamanai) būdavo ne tik vyrai, bet ir moterys bei jaunuoliai, išsiskiriantys iš gentainių ypatingais psichiniais emociniais bruožais: jausmingumu, nervingumu, be to, tai galėjo būti ir paveldima padėtis visuomenėje. Išskirtinę kape Nr. 2 palaidoto vyro padėtį liudytų ir ryšys tarp ochros ir įkapių gausumo: kuo jų daugiau, tuo intensyviau kape pribarstoma ochros (pvz., k. Nr. 2 ir 3), ir atvirkščiai — kuo mažiau inventoriaus, arba jei jo iš viso nėra — tai mažiau arba ir visai nėra ochros (pvz., k. Nr. 1 ir



19 pav. Žynio portretas (V. Urbanavičiaus rekonstrukcija)

6). Tas pats pastebėta ir kituose akmens amžiaus kapinynuose (12, p. 31–33). Vieno iš 6 karjere aptiktų sunaikintų kapų griaučiai taip pat buvo nusidažę ochra.

Kitokią socialinę padėtį, matyt, užėmė kape Nr. 4 palaidotas 50–60 m. vyras. Kapas irgi išsiskyrė įkapių gausumu — jame rasti 83 amuletai. Jie tiesiog priglundę prie kaukolės, daug ir kaklo srityje. Vėrinys rastas ir ant krūtinės — arčiau kairiosios rankos, netoli raktikaulio (pav. 20–22). Šį vyrą reiktų laikyti garsiu medžiotoju, o gal net kariu, ką liudytų kovose gautų traumų pėdsakai.



20 pav. K. Nr. 4 griaučių fragmentas su amuletais in situ



21 pav. Amuletų vėrinys nuo k. Nr. 4 vyro krūtinės

Papuošalai iš tam tikrų žvėrių kūno dalių, daugiausia — dantų, buvo glaudžiai susiję su medžioklės magija. Tikėta, kad jų nešiojimas lemiąs medžiotojui sėkmę, nes amuletai turėję magiškai veikti žvėris. Todėl nukautų žvėrių dantys ir privalėjo likti pas medžiotoją arba jo šeimoje (22, p. 272). Be to, šių amuletų nešiojimas turėjo ir socialinę prasmę. Remdamiesi daugybe šaltinių apie šiaurės tautas, tyrinėtojai priėjo išvadą, kad „medžioklės grobio dalių kaupimo pagrindinis tikslas — pakelti medžiotojo socialinį prestižą“ (23, p. 66). Tam reikalui medžiotojai iš visų užmuštų žvėrių pasiimdavo po vieną dantį (paralėlės — lietuvių liaudies pasakose — po slibino liežuvį iš kiekvienos galvos ir kt.). Todėl daug briedžio ir tauro dantų-amuletų kape Nr. 4 reikėtų vertinti kaip čia palaidoto patyrusio medžiotojo trofėjų rinkinį. Tai patvirtintų ir paleopatologo R. Jankausko išvadas (24) (žr. p. 58), rodančias, kad šis žmogus gyvenime buvęs daug kartų sužeistas — gal per ginkluotus susidūrimus, dėl smurto, o gal ir medžioklėje.

Galbūt socialinę padėtį pabrėžė net vaikų įkapės. Dvigubame kape Nr. 5 (palaidoti iki 7 m. vaikai) taip pat rasta amuletų, tačiau kapas apardytas, amuletai išbarstyti po visą duobę. Kadangi abudu vaikai palaidoti vienoje duobėje ir greičiausiai vienu metu, gali būti, kad jie mirę per epidemiją ar nuo badavimo žiemą. Siame kape rasti amuletai — 41 iš briedžio ar elnio dantų, 4 iš tauro ar stumbro ir 1 iš lokio — bei lancetinis strėlės antgalis liudyti, kad mirusieji buvo berniukai — būsimieji medžiotojai, todėl jiems įdėta medžiotojams būdingų įkapių.

Kapo Nr. 7 įkapės skiriasi iš visų Duonkalnyje aptiktųjų: čia rastas lokio kaukolės fragmen-

tas, žandikaulio dalis, amuletas iš jo ilties ir trikampis strėlės antgalis. Jos taip pat būdingos kariams ar medžiotojams, tačiau amuletai atstovauja kitam svarbiam neolito pabaigos ir ankstyvojo metalų laikotarpio žvėriui — lokui, plačiai žinomam iš Lietuvos archeologinių paminklų.

Europos miškų zonoje lokio kaukolės kapuose, amuletai iš jo ilčių, titnaginės ant užpakalinių kojų stovinčių lokių skulptūrėlės, ritualiniai faliniai radiniai ir visas ritualinis kompleksas, susijęs su Žvėrių viešpaties — lokio — kultu, aptinkama Volgos—Okos tarpupyje, Volosovo kultūros tipo paminkluose (25, p. 85). Apie lokio kultą, atsiradusį Lietuvoje dar neolito pabaigoje, kalba ne tik mūsų aptikto kapo inventorius, bet ir kiti vėlyvojo neolito paminklų radiniai — amuletai iš lokio ilčių. Iltys — dažnas ir ankstyvų Lietuvos piliakalnių radinys (26, pav. 7 : 20; 10 : 12). J. Lasickio užrašytas paprotys Žemaitijoje per vestuves jaunesiems pusryčiams atnešti lokio ar ožio pautus, kad juos suvalgę, sutuoktiniai taptų vaisingi (27, p. 32). Tas paprotys, be abejo, žinomas baltų gentyse nuo akmens amžiaus ir susijęs su gyvūnų dauginimusi, kuo ypač buvo suinteresuoti senieji medžiotojai. Lokio, kaip Žvėrių viešpaties, kultas baltų gentyse gal kiek vėlyvesnis negu briedžio, bet jie abu galėjo egzistuoti ir vienu metu, nes žinoma, kad „daugelyje medžiotojų tautų seną briedžio ar elnio kultą papildė ar išstūmė lokio kultas“ (28, p. 54).

Kaip matėme, gausiausią Duonkalnio kapų inventorius grupę sudarė amuletai su skylutėmis, pragręžtomis dantų šaknyse. Beveik visi buvo nešiojami pakabinti. Skylutės dvigubo kūgio formos, gręžtos iš abiejų pusių, matyt, titnaginiais grąžteliais, kurių daug aptikta ir



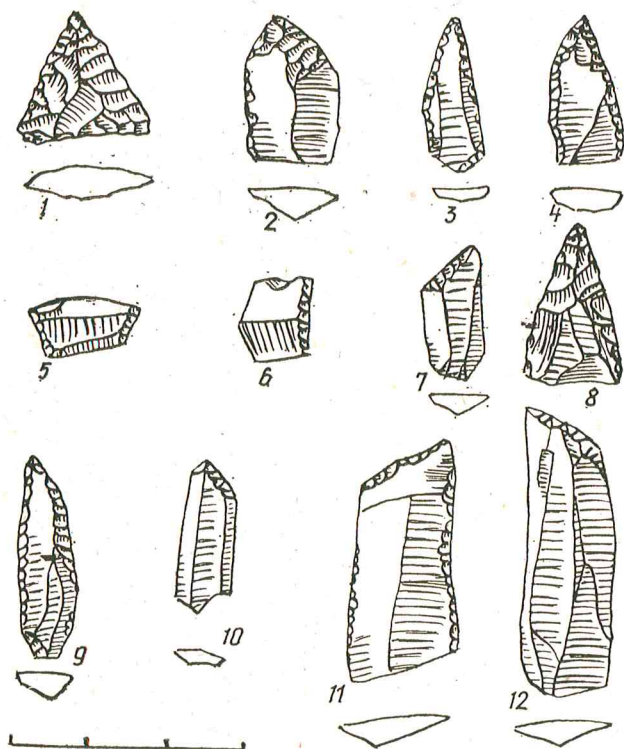
22 pav. Amuletai, rasti k. Nr. 4 galvos ir kaklo srityje

Duonkalnio vėlyvojo neolito gyvenvietėje. Kartais, prieš pradėdant gręžti skylutę, danties šaknis (jei nepakankamai plokščia) iš abiejų pusių būdavo apdrožiama — taip ji ne tik suplokštinama, bet ir šaknies galas lengviau pasiduodavo pragręžiamas. 32% visų amuletų iš kapų Nr. 4, 5 ir 7 buvo nepragręžti. Tačiau ir jie, matyt, nešioti pakabinti, nes šaknies galas iš kelių šonų būna apipjautas, rantytas, nors dažnai paliekamas ir natūralus. Amuletų iš žvėrių dantų ir ilčių Lietuvos archeologinėje medžiagoje aptinkama nuo ankstyvojo neolito visose Sventosios gyvenvietėse (29, p. 103), Šarnelės neolitinėje gyvenvietėje (30, p. 63) bei rytų Lietuvos akmens amžiaus gyvenvietėse (31, p. 17). Baltijos pajūryje, pvz., Kundos stovykloje (32, p. 356), jų žinota jau mezolite, visą neolitą aptinkama Latvijos gyvenvietėse ir kapinyuose — Sarnatėje, Zveinikuose, Kreičiuose ir kitur (12, lent. 3; 33, lent. XXV: 8—14; 34, lent. II). Ankstyvojo metalų laikotarpio

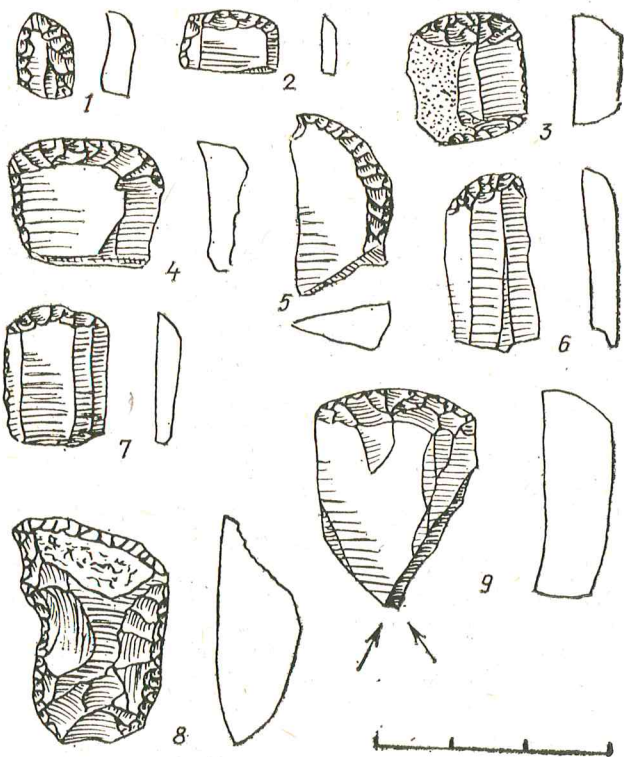
piliakalniuose randama kabučių tik iš lokių ir šernų ilčių, jie ne tokie įvairūs (35, p. 76—77).

Atskirą grupę sudarytų moterų kapai. Viena iš jų (k. Nr. 3) palaidota kaip žynio palydovė, kitos 2 — individualiai šiaurinėje nesuardytoje kapinyno dalyje. Kapuose neaptikta įkapių, tik kape Nr. 3 mirusioji gana gausiai apibarstyta ochra, kape Nr. 1 — jos dėmelių aptikta vos keliuose vietose, o kapas Nr. 6 visai be ochros. Atskirą grupę (išskyrus k. Nr. 1) jos sudarytų ir dėl to, kad palaidotos pariestomis kojomis, nes nė vienas vyras taip nepalaidotas. Tai leistų manyti, jog ir medžioklėje, ir žvejyboje, o greičiausiai ir religinėse apeigose pagrindinį vaidmenį vaidino vyrai; moterys, kaip įprasta medžiotojų ir žvejų gentyse, rūpinosi ūkiu ir rankiojimu. Tačiau neaišku, kodėl kaip tik jos laidotos naujuoju virvelinės keramikos kultūrai būdingu papročiu.

Kita Duonkalnio neolito kapų inventoriaus dalis negausi. Tai itin gausi dirbiniai, kurių ap-



23 pav. Titnaginiai strėlių antgaliai iš kapų ir gyvenvietės



24 pav. Titnaginiai gremžtukai

tikta vos 3 kapuose (Nr. 4, 5 ir 7, taip pat netoli k. Nr. 6 kontūro ribos). Kape Nr. 7 prie dešniosios kojos aptiktas taisyklingas trikampis strėlės antgalis retušuotu paviršiumi, tiesiu pagrindu. Prie kapo Nr. 6 pastebėtas netaisyklingas trikampis strėlės antgalis, kuris galėjo nuslinkti žemyn su byrančiomis žemėmis; tad jį reikėtų skirti kapo Nr. 6 inventoriui. 2-jų vaikų kape Nr. 5 rastas lancetinis strėlės antgalis abiem retušuotomis šoninėmis briaunomis ir įkypai retušuota viršūne bei kiek išryškinta įkote.

Gyvenvietės radiniai. Kultūriniame sluoksnyje ir kapuose rasta daugiau kaip 1000 *titnago dirbinių* ir žaliavos: iš jų 209 dirbiniai, 22 skaldytiniai, apie 200 skelčių ir 600 nuoskalų. Beveik visi iš balkšvo vietinio titnago, kurio žaliavos dideles sankaupas aptikome žvalgydami Pabiržulio (prie Pavandenės) kaime. Kai kurie juosvi pagaminti ir iš atsivežtinio. Labai gero titnago gausiai randama Nemuno žemupyje, netoli Skirsnemunės.

Strėlių antgaliai sudaro vieną iš gausiausių titnago dirbinių tipų. Daugiausia jų buvo trikampių. Visu retušuotu paviršiumi ir tiesiu pagrindu taisyklingi trikampiai (pav. 23: 1, 8) rasti vos 2: kape Nr. 7 ir gyvenvietės kultūriniame sluoksnyje. Kiti trikampiai padaryti daugiausia iš ilgesnių, kartais gana siaurų skelčių vienu ar dviem retušuotomis šoninėmis briaunomis arba viršūne, dažniau neapdorotu pagrindu (pav. 23: 2—4). Sių strėlių antgalių aptinkama visuose Žemaičių aukštumos neolito paminkluose, tačiau taisyklingų trikampių bei širdinių visu retušuotu paviršiumi dažniau pasitaiko tik pačiuose vėlyviausiuose, skiriamuose Pamarių kultūrai (5, p. 9), su virveline keramika. Netaisyklingų trikampių, retušuotų dažniausiai tik prie smaigalio, padarytų iš atsitiktinių netaisyklingų skelčių ir nuoskalų, randama jau vidurinio ir vėlyvojo neolito Narvos kultūros paminkluose, pvz., Lietuvoje — Šventosios 23-oje, Estijoje — Akalio gyvenvietėse (29, pav. 16; 36, pav. 46: 2—3, 5—8). Tokių antgalių žinoma ir Nemuno kultūros gyvenvietėse (37, pav. 46: 23). Kaip Nemuno bei Narvos kultūrų palikimas jie išliko ir Pamarių kultūros gyvenvietėse. Tuo tarpu taisyklingų, visu retušuotu paviršiumi strėlių antgalių Lietuvoje aptinkama daugiausia tik Pamarių kultūros paminkluose (pvz., Šventosios 1A, Būtingės, Nidos ir kt.).

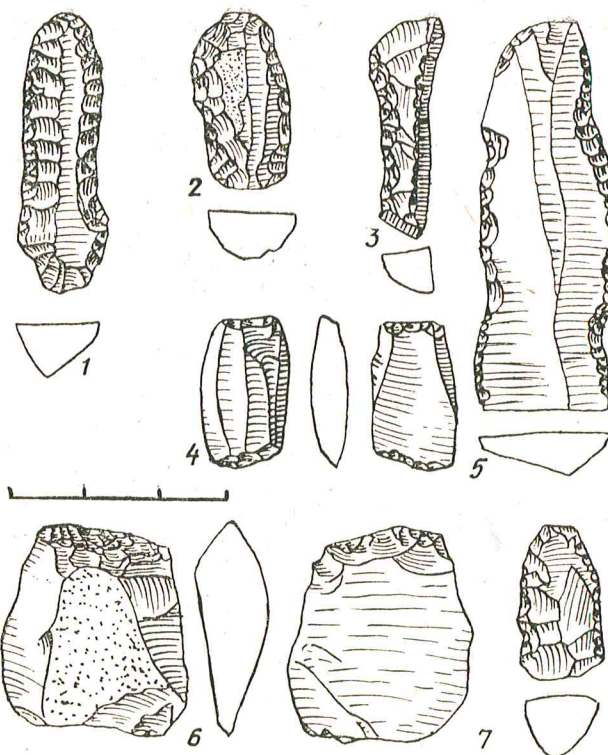
Duonkalnio gyvenvietėje rasti 5 lancetiniai strėlių antgaliai (pav. 23: 7, 9—12). Jie pagaminti iš ilgokų trikampio ar trapecinio skersinio pjūvio gana taisyklingų skelčių, įkypai retušuota viršūne, retkarčiais viena (pav. 23: 11) arba ir abiem retušuotomis šoninėmis briaunomis (pav. 23: 9). Dvigubame kape Nr. 5 rastas

antgalis iš kitų skiriasi tuo, kad jis kiek siaurėja pagrindo link ir išretušuotas pagrindas truputį primena įkote. Lancetai — labiausiai Lietuvoje paplitusi mezolitinių strėlių antgalių forma (38, p. 67). Siek tiek pakitę jie išlieka visą neolitą iki žalvario amžiaus ir aptinkami beveik visose šio laikotarpio gyvenvietėse (31, p. 6; 5, p. 9—10), nors vėlyviausiuose Narvos kultūros vakarinės srities paminkluose nei Lietuvoje (Sventojoje), nei Latvijoje (Sarnatėje) nepasitaikė. Nebūdingi jie ir neolito pabaigos — žalvario amžiaus pradžios rytų Latvijos gyvenvietėms. Lietuvoje, matyt, veikė Nemuno kultūros palikimas ir per šią kultūrą lancetiniai antgaliai bus pasiekę ir Pamarių kultūrą.

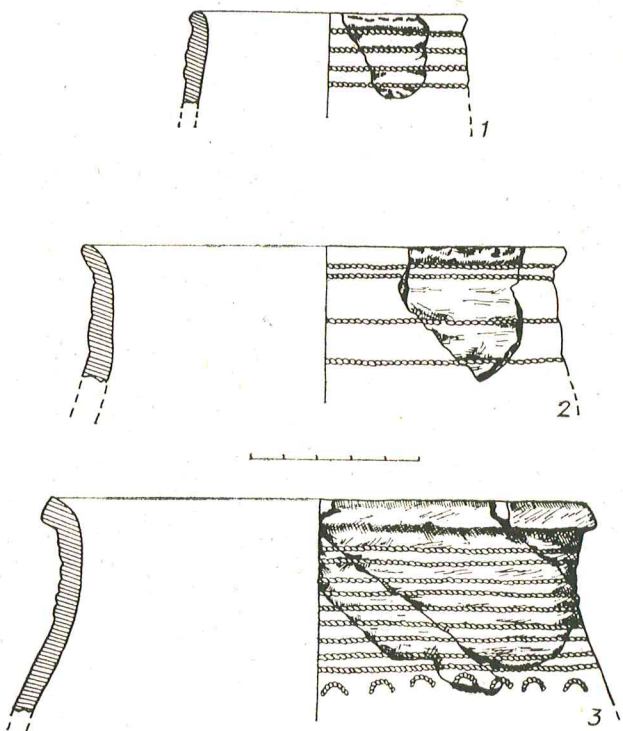
Aptikti 5 trapeciniai strėlių antgaliai (pav. 23:5,6) iš plonų trikampio skersinio pjūvio skeltelių, retušuotų įkypai nuskeltuose galuose. Kaip ir lancetiniai, jie nebūdingi virvelinės keramikos kultūroms. Ši forma, plačiai paplitusi pietų Lietuvoje (39, žem. 4:3), Kaliningrado srityje (40, pav. 2:12—18) ir šiaurės bei vakarų Baltarusijoje (37, pav. 46:25), paveldėta iš senųjų vietinių gyventojų, aptinkama visuose Pamarių kultūros paminkluose.

Vieną iš gausiausių titnago dirbinių grupių sudarė gremžtukai — rasti 73. Daugiausia buvo galinių, darytų iš taisyklingų pailgų įvairaus dydžio skelčių (pav. 24:1, 2, 4, 6, 7), tačiau pasitaikė ir skeltės šone išretušuotais ašmenimis (pav. 24:5). Neretai aptikta ir dviašmenių gremžtukų, kurie, kaip ir paprastai vienašmeniai galiniai, dažnai daromi iš šoninės skeltės su natūralia žieve paviršiuje (pav. 24:3). Aptikta gremžtukų iš masyvių skelčių, retušuotomis šoninėmis briaunomis, kurios galėjo būti vartojamos kaip grandukų ašmenėliai (pav. 24:8). Dažnai pasitaikė ir dvejopos paskirties dirbinėlių (pav. 24:9) — tai iš masyvios skeltės padarytas galinis gremžtukas su rėžtuku kitame gale. Taisyklingų neolitinių gremžtukų Lietuvoje daugiau žinoma Nemuno kultūroje, tuo tarpu Narvos kultūros gyvenvietėse, ypač ankstyvosiose, jų maža, smulkūs, netaisyklingi, iš prastų skeltelių ir nuoskalėlių. Tačiau Pamarių kultūros gyvenvietėse — tai viena iš gausiausiai aptinkamų dirbinių grupių. Grandukų rasta tiek daugiau negu gremžtukų — 93. Abu šie dirbinių tipai panašūs, tik grandukų ašmenys retušuoti statesniu ar įgaubtu retušu, dauguma dirbinėlių turi po dvejus ašmenis (pav. 25:1—3, 7). Grandukai dažniausiai daryti iš ilgesnių, gana taisyklingo trikampio skersinio pjūvio skelčių. Tai greičiausiai kietų medžiagų apdirbimo įrankiai.

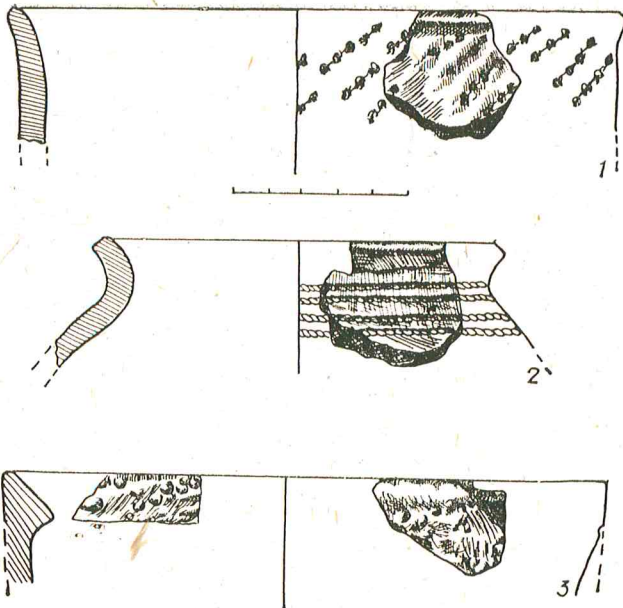
Kalteliai (pav. 25:4, 6) paprastai gaminti iš sunaudotų skaldytinių, ašmenys padaryti retušu ir išskėlimais iš dviejų dirbinio šonų prie smaigalio. Kai kurie (pav. 25:6) turi dvejus



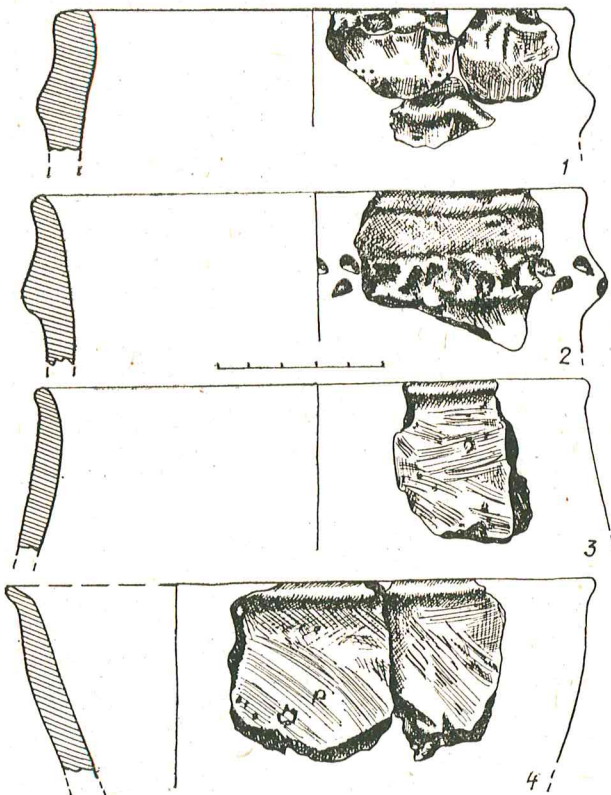
25 pav. Grandikliai (1—3, 7), retušuota skeltė (5), kaltečių ašmenėliai (4, 6)



26 pav. Taurės, puoštos virvelių įspaudais



27 pav. Virvelinės (1, 2) ir Narvos tipo (3) keramikos puodai ir amforos



28 pav. Puodai, puošti gnaibytu rumbeliu (1, 2), ir lygiu paviršiumi

ašmenis. Kalteliai yra, matyt, su medžio ar kaulo apdirbimu susiję įrankiai; jų žinoma daugelyje Lietuvos akmens amžiaus paminklų (41, p. 12–19), tačiau ypač paplitę Pamarių kultūroje (42, p. 60; 43, pav. 23; 44, p. 18; 5, lent. 30). Be jau minėtų gausių titnago dirbinių, gyvenvietėje aptikti ir 6 kalteliai, 3 grąžteliai, 3 rėžtukai, keletas specialios paskirties titnago dirbinių, peilių (pav. 25 : 5).

Rasti 22 skaldytiniai. Jie netaisyklingi, nes dirbiniai daryti iš gana prasto vietinio titnago, ir skaldytiniai daugiausia išlaikę natūralią titnago rieduliuko formą, tik pats paviršius apskaldytas nedidelėms skeltelėms ir nuoskalėlėms gamintis.

Keramika sudaro pagrindinę radinių dalį. Visi puodai plokščiadugniai, molio masėje yra tik mineralinių priemaišų: grūsto granito, rečiau — smėlio. Buvo galima atkurti keliolikos puodų formą: tai taurės, S profilio puodynės, rumbais puošti puodai ir mažesni geriamieji puodeliai.

Pavyko rekonstruoti tik 3 neryškiai profiliuotas taurės (pvz., 26 : 1–3). Jų kakleliai puošti 4 horizontalių virvelių eilutėmis (pav. 26 : 1, 2), o viena, žemiau, ties petelėmis — dar pasagėlių formos virvelių atkarpėlių eilute (pav. 26 : 3). Tokių taurių aptinkama visų Pamarių kultūros etapų gyvenvietėse: ir ankstyviausiose, pvz., Šventosios 1A ir 2A (45, p. 53–57), Kuršių nerijos (46, pav. 237–242), taip pat ir nutolusiose nuo pajūrio, pvz., Daktariškėje (5, lent. 15 : 1, 16 : 1) ir kitose.

Rasta tik 1 amfora (pav. 27 : 2). Jos kaklelis ryškiai profiliuotas, pats kraštelis kertuoto pjūvio, atloštas, apatinė kaklelio dalis (jau storėjanti pilvelio link) puošta 4 virvelių juostelėmis. Panašiai gražintos amforos šukė žinoma iš Dvietės gyvenvietės pietryčių Latvijoje (47, pav. 6 : 1). Amforos — vienas iš būdingiausių Pamarių kultūros keramikos tipų, nors visose tyrinėtosose gyvenvietėse jų aptikta vos po keletą. Ankstyvesnės būna su ašomis ant pilvelio, gražintos įraižų pluoštais ir kitais sudėtingais ornamentais. Vėlesnėse Pamarių kultūros gyvenvietėse ir pajūryje (Nida), ir Žemaičių aukštumoje (Daktariškė) jos dažniausiai be ašų arba tik amforos tipo puodai, kurių ornamentika nesiskiria nuo kitų puodų ornamentikos, dažnai jie ir visai nepuošti.

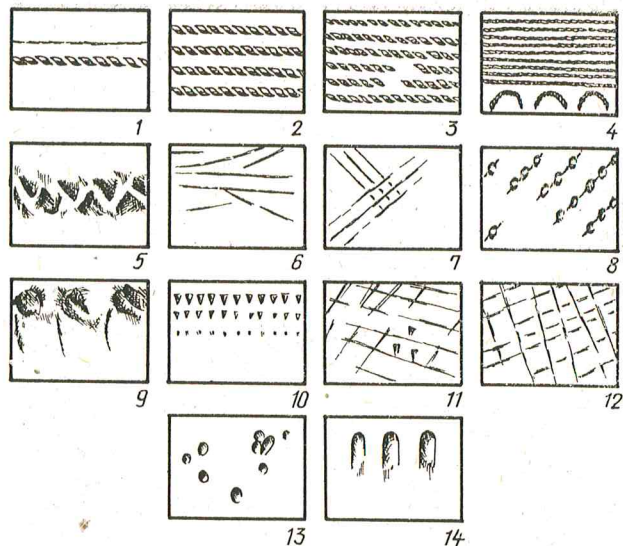
Atskirą grupę sudarė dažniausiai neornamentuotos S profilio puodynės (pav. 28 : 3, 4), kartais gražintos gnaibytu voleliu (pav. 28 : 1, 2) ar įrėžtų linijų atkarpėlėmis, jungiančiomis įspaustas duobutes (pav. 27 : 1). Visai neornamentuotų puodinių molio masėje gausu stambiai grūsto granito, kai kurių (pav. 28 : 3) paviršius brūkšniuotas horizontaliais brūkšniais. Prilipdytu voleliu puošti 2 (16 cm ir 17 cm

skersmens) puodai. Pirmasis (pav. 28:1) gražintas ne tik gnaibytu rumbu per kaklelio vidurį, bet lygiai taip puoštas ir pats puodo kraštelis. Molio masėje daug smėlio priemaišų, maža stambiai grūsto granito; puodai gelsvai rudi. Gnaibytu rumbu puoštieji žinomi jau iš bendrajam virvelinės keramikos kultūros horizontui skiriamų puodų tipų, bet jie būdingi ir Pamarių kultūros paminklams (48, lent. 149—153; 45, pav. 49; 5, lent. 16:2—4). Iš S formos profilio puodynų skyrėsi puošta įrėžtų linijų atkarpėlėmis, jungiančiomis po keletą duobučių (pav. 27:1). Ji 18 cm skersmens, sienelės 0,8 cm storio, molio masėje gana daug grūsto granito priemaišų. Taip gražinti puodai nebūdingi Pamarių kultūrai — čia jų labai reta (46, lent. 52).

Ornamentuotų puodų šukių buvo daug daugiau, nei pavyko atkurti puodų. Beveik pusė ornamentuotos keramikos puošta virvelių juostelėmis. Taurės dažniausiai, matyt, gražintos vien virvelių juostelėmis (pav. 29:2, 3), tačiau pasitaikė puošų minėtu sudėtingesniu ornamentu (pav. 29:4). Vienas puodas gražintas virtute ir įrėžta linija (pav. 29:1). Šie virvelių juostelių ir komponuoti su įvairiomis pasagėlėmis ar įrėžtomis linijomis ornamentai paprastai aptinkami vėlyvesnėse Pamarių kultūros gyvenvietėse, nes ankstyvesnio laikotarpio puodai dažniau puošiami vien virvelinio ornamento juostelėmis. Horizontalių virvelių ornamento, derinto su visokių formų įspaudėliais, pasitaiko ir gana vėlyvoje Pamarių kultūros virvelinėje keramikoje, pvz., Daktariškėje (5, lent. 23:5—11), Šventosios 1A (45, pav. 45:1—13). Ypač gausiai virveliniu ornamentu, komponuotu su įvairių formų įspaudais, įraižomis, duobutėmis, buvo puošiama vėlyvoje Pamarių kultūros Nidos gyvenvietėje.

Kitokių ornamentų aptikta tik pavienių pavyzdžių. Pasitaikė puodų, puošų beveik horizontaliomis gilokomis įraižomis (pav. 29:6), susikertančių linijų pluoštais (pav. 29:7), kitų visas paviršius padengtas susikertančių įraižų tinklu (pav. 29:11, 12). Kai kada langeliuose dar būna pavienių įspaudėlių (pav. 29:11). Reikėtų atskirai paminėti 3 eilučių trikampės formos įspaudėlių ornamentą (pav. 29:10). Šie pavieniai Duonkalnio keramikoje aptikti ornamentikos motyvai nebūdingi Pamarių kultūros gyvenvietėms. Įrėžtų linijų pastebima vėlyviausiuose šios kultūros paminkluose, pvz., Nidoje. Toks didelis šių motyvų procentas Duonkalnio keramikos ornamentikoje leistų manyti, kad gyvenvietė skirtina vėlyvajam Pamarių kultūros etapui.

Rasta pora ir Narvos tipo keramikos šukelių. Jų molio masėje daug augalinių priemaišų liekanų ir smėlio. Pavyko rekonstruoti ir 1 puo-



29 pav. Keramikos ornamentikos motyvai

do kaklelį (pav. 27:3). Kraštelis nusklembtas į vidų, platus, kaip ir išorėje, puoštas apvalių duobučių įspaudais (pav. 29:14). Šios šukės ir pagal kaklelio formą, ir pagal ornamentiką gali būti to paties laikotarpio kaip mūsų vėlyvoji Pamarių kultūros keramika, nes ir kitose Žemaičių aukštumos Pamarių kultūros gyvenvietėse, pvz., Daktariškėje (5, p. 7), Narvos tipo keramikos aptikta kartu su virveline keramika, ir jos ten buvo vienalaikės.

Kultūrinė priklausomybė nekelia didesnių abejonių. Kapai ir gyvenvietės radiniai būdingi Pamarių kultūrai: titnago dirbinių — ypač trikampių, lancetinių, trapecinių strėlių antgalių, kaltelių — taip pat randama kitose pajūrio bei Žemaičių aukštumos Pamarių kultūros gyvenvietėse. Vėlyvos virvelinės keramikos puodų tipai, jų ornamentika (ypač įrėžtų linijų motyvai), nedidelis Narvos tipo keramikos kiekis irgi charakteringas vėlyvojo Pamarių kultūros laikotarpio Žemaičių aukštumos ir Lietuvos pajūrio gyvenvietėms, pvz., Daktariškei, Šventosios 26-ai ir 28-ai (5, p. 6—9; 29, p. 141—144).

Tačiau šie kapai kelia du klausimus. Pirma, kaip jie gali būti gretinami su kitais Pamarių kultūros Baltijos pajūrio—Žucevo, Tolkmicko, Suchačiaus ir kt.—gyvenviečių kapais (49, p. 131). Antra, iki šiol Pabaltijyje rasti vėlyvojo neolito kapai paprastai būdavo skiriami vienai — Pabaltijo laivinių kovos kirvių kultūrai; apie visus virvelininkų laidojimo papročius, antropologinį jų tipą pateikiamos apibendrintos išvados (50, p. 81—82; 51). Tačiau virvelinės keramikos kultūrą archeologai suskirstė į 2 kultūras — Pamarių kultūrą ir senųjų virvelininkų, arba Pabaltijo laivinių kovos kirvių kultūrą



30 pav. K. Nr. 1 palaidotos mergaitės portretas (V. Urbanavičiaus rekonstrukcija)

(52, p. 162—211; 9, p. 198). Pamarių kultūra vėlyvesnė už Pabaltijo laivinių kovos kirvių kultūrą, plitusią čia dar III tūkstantmečio trečiojo ketvirčio pabaigoje. Pamarių kultūros laidojimo paminklų ypatybės geriau galėtume suprasti atsižvelgę į šios kultūros genezę. Pamarių kultūrą sudarė 3 kultūrų — ankstyvosios virvelinės keramikos (Pabaltijo laivinių kovos kirvių) ir senųjų autochtoninių Narvos bei Nemuno kultūrų — sąveika (53, p. 407—414).

Lygindami Pamarių kultūros gyvenviečių ir kapų paplitimo arealus, matome, kad jie beveik sutampa. Pamarių kultūros kapų iki šiol buvo žinoma beveik vien gyvenvietėse.

Nemuno ir Narvos kultūros pagal gyvenviečių medžiagą išskirtos palyginti neseniai — tik mūsų amžiaus šeštajame ir septintajame dešimtmetyje, tačiau iki šiol beveik nieko negalime pasakyti apie Nemuno kultūros laidojimo papročius. Apie Narvos kultūros laidojimo pa-

minklus turime žinių tik iš Estijos, šiaurės ir pietryčių Latvijos bei rytų Lietuvos. Šiaurės vakarų Baltarusijoje, šiaurės rytų Lenkijoje, Kaliningrado srityje bei vakarų Lietuvoje ir vakarų Latvijoje šių kultūrų laidojimo paminklai mums beveik nežinomi, išskyrus 3 Turlojiškės suardytus kapus bei Cedmaro (Serovo) tipo antropologinę medžiagą, kurią vieni tyrinėtojai skiria Nemuno, kiti — Narvos, tretį — net šukinės duobelinės keramikos kultūrai (9, p. 178—180; 54, p. 16—19; žr. p. 5). Tačiau šioje teritorijoje žinoma daugiau raudona ochra apibarstytų kapų. Šiaurės rytų Lenkijoje jų nė vieno neaptikta archeologiniame komplekse, tad apie etninę bei kultūrinę priklausomybę pareikšta daug įvairių spėjimų. Vieni autoriai juos skyrė virvelinės keramikos vakarų Lenkijos grupei (55, p. 52), o kai kurie — šukinės duobelinės keramikos kultūrai (56, p. 199—202). Tuo metu Nemuno kultūros vardo dar nežinota, todėl ankstyvų tokių kapų iš Perkūnovo kilmė ir sieta su šia kultūra. Tačiau kai kurie tokie kapai, pvz., Lojevo, Smolongo ir kitų vietų, kaip ir Duonkalnio, gal galėtų būti skiriami ir Pamarių kultūrai. Tam lyg neprieštarautų ir antropologinė medžiaga — šiuose kapuose rastos kaukolės pasižymi ryškia brachicefalija — plačia smegenine (plačiau žr. p. 49). Be to, II tūkstantmetyje pr. m. e. Pamarių kultūra prasiskverbė ir už Dauguvos: panašių kapų aptinkama ir Burtniekų, Ludzos bei Lubanos ežerų baseinuose — Zveinikuose, Kreičiuose, o vakaruose pavienės jos atplaišos siekė net Oderio baseiną — pvz., Pamarių kultūrai būdingos medžiagos aptikta Basedovo gyvenvietėje prie Malchino ežero (57, p. 57—63), o panašūs į mūsų aptartų kapų laidojimo papročiai žinomi Šarlotenhöhe (Scharlottenhöhe) vietovės kapuose prie Prencliau (Prenzlau) (58, p. 10—12).

Dabar dauguma tyrinėtojų Pamarių kultūrą skiria baltams, tad ir Duonkalnio gyvenvietė bei su ja vienalaikius kapus reikėtų laikyti priklausančiais vakarinėms baltų gentims (pav. 30). Materialinėje kultūroje, ypač Lietuvos, Kaliningrado srities bei Lenkijos pajūrio paminkluose, ateivių ir vietinių gyventojų tradicijos susiliejusios. Tačiau laidojimo paminkluose, atspindinčiuose ir žmonių tikėjimus, dar pastebima dvejų kultūrų — senųjų vietinių medžiotojų bei žvejų ir ateivių žemdirbių, gyvulių augintojų — samplaika: dvejų religijų, dvejų gana skirtingų etninių grupių, išaugusių ir susiformavusių visiškai kitokioje geografinėje aplinkoje, sandūra.

Chronologija. Įkapės (lancetiniai ir trikampiai antgaliai, amuletai) atitinka gyvenvietės inventorių. Analogiškų titnago dirbinių aptinkama ir kituose vėlyvesniuose Pamarių kultūros Žemaičių aukštumos paminkluose: Daktariškė-

je, Gaigalinės 1-oje ir kt. Juos galima skirti II tūkstantmečio pr. m. e. pradžiai. Puodų tipai, ornamentika (horizontalių bei susikertančių linijų motyvai) taip pat neprieštarauja tokiai datai. Mūsų rastiesiems visai artimas Kreičių vėlyvojo neolito kapinyno antrosios grupės kapų inventorių ir laidojimo būdas, kuriuos autorius F. Zagorskis datuoja II tūkstantmečio pr. m. e. viduriu (34, p. 18), taip pat vėlyviesiems Zveiniekų kapinyno kapams (12, p. 22—23), Abuoros bei Kvapanų II gyvenviečių kultūrinuose sluoksniuose aptiktiems vėlyvojo neolito kapams (59, p. 43—54). I. Lozės nuomone, nors visi Abuoros kapai galėtų būti laikomi vėlyvojo neolito laikotarpio, bet jų chronologija skiriasi: ankstyvesniuose mirusieji laidoti suriesti, o vėlyvesniuose — aukštiekninki. Tačiau mūsų rasti kapai labai skiriasi nuo Tamulos, Ardaus, Kunilos ir kitų Estijos kapų (60, p. 80—100; 15, p. 53—65), taip pat ir nuo šio tipo vidurio Lietuvos, pvz., Plinkaigalio (žr. p. 15), kapų, kurie, kaip ir minėti estų, skirtingi ankstyvųjų virvelininkų arba Pabaltijo laivinių kovos kirvių kultūrai. Taigi Rytų Pabaltijyje aptinkame seriją vėlyvojo neolito kapų, panašių ir laidosena, ir įkapėmis. Visi autoriai vieningai laiko juos priklausančiais vėlyvajam neolitui (datuojami III tūkstantmečio pr. m. e. pačia pabaiga—iki II tūkstantmečio pr. m. e. vidurio).

Jau minėti Duonkalnio neolito kapams artimi ochra dažytieji buv. Rytprūsijoje, deja, aptikti atsitiktinai, nesusieti su kitais archeologiniais paminklais. Įvairūs autoriai juos datuoja labai skirtingai — nuo mezolito pabaigos iki žalvario amžiaus pradžios (61, p. 30; 62, p. 116; 56, p. 198; 63, p. 323). Kai kurie kapai gali būti laikomi priklausančiais ir mezolito pabaigai — ankstyvajam neolitui, bet dalis jų, kaip ir mūsų Duonkalnio, be abejo, skirtingi vėlyvajam neolitui ir liudija, jog senųjų medžiotojų laidojimo tradicijos išlikusios jau su virveline keramika siejamose kultūrose.

ANTROPOLOGINIAI TYRIMAI

G. CESNYS

Neolito antropologiniais radiniais iki šiol labai galėjome pasigirti: buvo aprašyta Rešketos ir Virvytės santakoje, Telšių raj., suardytame kape rasta raudonų dažų prisigėrusi moters kaukolė (10, p. 14), datuota vėlyvuju neolitu, ir Turlojiškės durpyne, Kapsuko raj., iškasta kaukolė (64, p. 209), kurią ankstyvesnieji tyrinėtojai manė priklausius šukinės duobelinės keramikos gamintojui, nors kape neaptikta puodų šukių, o tik rago dirbinių. Turlojiškės radiniai

greičiausiai skirtini neolitinei Nemuno kultūrai (9, p. 188). Taigi apie naujojo akmens amžiaus Lietuvos gyventojų fizinį tipą beveik nieko negalėjome pasakyti, tekdavo remtis vien kaimynų, ypač latvių ir estų, antropologine medžiaga. Tik paskutiniaisiais metais praturtėjome naujais radiniais. A. Girininkas 1980 m. rytiniame Kretuono ežero, Svenčionių raj., krante aptiko 6 Narvos kultūros žmonių kapus (žr. p. 5—9), o V. Kazakevičius 1981 m. Plinkaigalio, Kėdainių raj., III—VIII a. kapinyne iškasė 2 neolitinius greičiausiai virvelinės keramikos ir laivinių kovos kirvių kultūros žmonių kapus. 1983 m. aptiktas dar 1 neolitinis kapas Plinkaigalyje (žr. p. 15). A. Butrimo 1981—1983 m. Duonkalnyje, Telšių raj., atkasti kapai atstovauja vėlyvajam neolitui, Pamarių kultūrai, ir lyg vainikuojama paskutiniųjų metų Lietuvos akmens amžiaus antropologinius radinius. Nors jie dar gana kuklūs, tačiau vis dėlto jau galima nors apytiksliai aptarti visų Lietuvos neolito kultūrų žmonių fizinį tipą, pasamprotauti apie jų vietą to paties laikotarpio Rytų Pabaltijo fone. Toks ir yra šio darbo uždavinys.

Kraniometrijai tiko 7 asmenų kaukolės ar jų fragmentai (3 lent.), osteometrijai — 10 asmenų geriau ar prasčiau išlikę griaučiai (7 lent.)*. Arabiškais skaičiais lentelėse žymimi 1981—1982 m. iškastų kapų numeriai, o romėniškais — iš 1983 m. suardytų kapų medžiagos identifikuotų asmenų numeriai. Virvytės ir Rešketos santakos (Patilčio) kaukolės radimvietė yra vos per kelis kilometrus nuo Duonkalnio, tad visai natūralu ją nagrinėti kartu su Duonkalnio radiniais, kuriuos restauravo šių eilučių autorius.

Visos kaukolės yra vidutinio ilgio (1 g-op), platokos (8 eu-eu) smegeninės (3 lent.). Krinta į akis dominuojanti mezobrachikranija (smegeninė pusapvalė arba apvali). Antai iš 4 kaukolių, kurių buvo galima apskaičiuoti smegeninės rodiklį (8 : 1), 1 (k. Nr. 1) yra brachikraninė, 2 (k. Nr. 2 ir 3) — mezokraninės ir tik 1 — dolichokraninė (pailga). Bendra smegeninės forma nuo Duonkalnio kaukolių nelabai skiriasi ir rešketišė; ji taip pat brachikraninė. Smegeninės aukštis labai nevienodas: 2 (17 ba-b) kaukolių (k. Nr. 1 ir 2) ji aukšta, 1-os (k. Nr. 3) — žema. Rešketos kaukolė aukšta smegenine artimesnė dviem pirmosioms. Skliauto strėlinio lanko atskirų segmentų santykis europidinis: dominuoja momens (27 b-1) ir kaktos (26 n-b) atkarpos, o pakaušio (28 l-o) yra pati trumpiausia. Tas pats pasakytina ir apie Rešketos kaukolę.

Veido plotį (45 zy-zy), deja, pavyko išmatuoti tik 2 moterų kaukolėms. Vienos jįs vidutinis,

* Medžiaga saugoma Vilniaus valst. V. Kapsuko universiteto Medicinos fakulteto anatomijos, histologijos ir embriologijos katedros osarijuje.