

Фибул немного. В центральной и северо-западной частях могильника найдено по одной перекладчатой фибуле III—IV вв. (рис. 11:12; 17:7). В центральной части могильника видны фрагменты двух кольчатых арбалетовидных фибул III—IV вв. (рис. 17:5, 6), а в северо-западной — своеобразная арбалетовидная фибула (рис. 7:5), относящаяся, по-видимому, к концу IV—началу V в. Найдено также несколько арбалетовидных фибул с подогнутой ножкой, среди которых одна железная (рис. 8:5), одна серебряная (рис. 18:1), остальные — бронзовые (рис. 17:4). В юго-восточной части могильника найдено несколько арбалетовидных фибул с длинной ножкой, относящихся к V—VI вв. (рис. 9:2; 15:4; 19:6).

Булавок было больше, чем фибул. В женских погребениях — чаще по две, в детских и мужских — в основном по одной. Часть их железные и сохранились только фрагментарно. Наиболее многочисленны железные посоховидные булавки разной величины (рис. 6:3; 19:1, 2). Две крестовидные булавки с бронзовыми головками, покрытыми серебром (рис. 14:4, 5), из женского погребения № 8 датируются концом IV—V в., а две булавки с расширяющимися трубковидными головками (рис. 12:1, 2) из погребения № 6 относятся к V—VI вв.

Из украшений наиболее многочисленны браслеты (их собрано 64), преобладают лен-

точные (рис. 11:3—10; 15:2). Они сравнительно узкие, полукруглого, трехгранного поперечного сечения. В юго-восточной части могильника найдены два браслета с треугольным выступающим ребром (рис. 12:4), датированные V—VI вв. и 5 браслетов с утолщенными концами (рис. 12:3; 19:3, 5; 19:7). Сравнительно мало спиральных браслетов (рис. 14:6, 7; 19:5). Они найдены в погребениях V—VI вв. и по форме близки спиральным браслетам побережья Балтийского моря.

Перстней найдено немного, преобладают спиральные. Более редким является перстень из погребения № 30 (рис. 11:11), который относится к III—IV вв.

Археологический материал могильника относится к III—VI вв. В северо-западной и центральной его частях преобладают изделия III—IV вв., а в юго-восточной — V—VI вв. Погребальный обряд и инвентарь III—IV вв. имеет много общих черт с подобными обрядами на побережье Балтийского моря, где в I—VI вв. существовал обряд окружать погребения с труположением каменными венцами. Погребения V—VI вв. в могильнике Шаркай не имеют каменных венцов, погребальный инвентарь отличается от такового на побережье, появляются украшения, характерные для центральной части Жемайтии. Поэтому можно предполагать, что в V—VI вв. здесь хоронили предков жемайтов.

SAUGINIŲ PLOKŠTINIS KAPINYNAS

ALGIMANTAS MERKEVICIUS

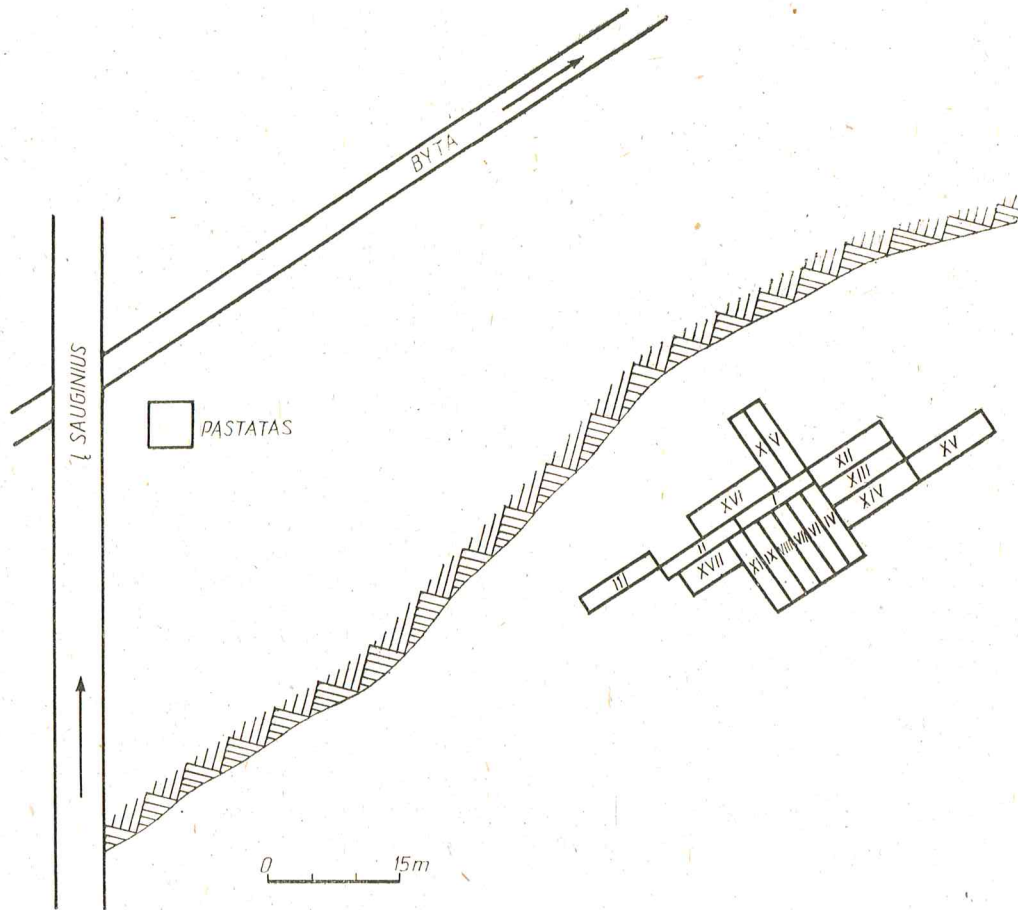
Sauginių kaimas yra apie 13 km į vakarus nuo Šiaulių, Kurtuvėnų apylinkėje. Kapinynas — vakarinėje kaimo dalyje, maždaug 300 m nuo „Raudonosios žvaigždės“ kolūkio centro, kelio iš Sauginių į Smilgius kairėje.

Kapinynui panaudota nedidelė kalvelė dešiniame Bytos krante (pav. 1). Rytine pašlaite teka upė, dabar iškastas melioracijos griovys, šiaurėje eina minėtas vieškelis, o iš kitų pusių juosia dirbami laukai. Maždaug per 600 m į pietus nuo kapinyno tyvuliuoja Jonelaičių ežeras, kurio šiauriniame krante apie 800 m į pietryčius nuo kapinyno yra 1973 m. tyrinėtas Sauginių piliakalnis (Daugudis V., Stankus J., 1974, p. 10—12; Даугудис В., Станкус И., 1974, с. 388—389).

Vietos gyventojai kalvelę vadina Užbytos kalnu, Svedkapiais. Kapinynas nuo seno ariamas, plūgas išversdavo žmonių kaulų ir įvairių dirbi-

nių. Čia gyvenančiųjų pasakojimu, buržuazijos valdymo metais pradžios mokyklos mokytojai V. Trinkas ir V. Žibaitis kelerius metus nedidelėmis duobėmis kasinėjo kapinyną. Todėl dažniausiai suardyta tik dalis kapo — griaučiai. Kai kurie radiniai pateko į Šiaulių „Aušros“ muziejų. Iki karo jame buvo sukaupti 63 dirbiniai iš ardomo Sauginių kapinyno. Okupacijos metais dalis jų dingo, kai kurie neteko metrikų. Dabar Šiaulių „Aušros“ muziejuje yra tik 24 dirbiniai ar jų dalys (inv. Nr. A 101:1—22).

Sauginių kapinynas nėra plačiai žinomas. Pirmą kartą paminėtas tik 1931 m., kai keletas dirbinių iš jo pateko į Šiaulių „Aušros“ muziejų (Tarvydas B., 1931, p. 87). Maždaug tuo pat metu jį užregistravo ir Valstybinė archeologijos komisija (VAK, b. Nr. 47, p. 340). Kiek vėliau Šiaulių „Aušros“ muziejuje atsidūrusį žiedinį smeigtuką pamini J. Puzinas (Puzinas J., 1938,



I pav. Kapinyno situacinis planas

p. 264). Tarybiniais metais Sauginiai įtraukti į V—VIII a. kapinynų sąrašą (LAB, p. 542).

Nors dalis dirbinių įvairiu laiku ir pateko į Šiaulių „Aušros“ muziejų, tačiau archeologai Sauginių kapinynu susidomėjo tik 1972 m. rudenį (Daugudis V., 1972; IIAS, b. Nr. 332, p. 46). Kitų metų vasarą jį tyrinėjo Lietuvos TSR MA Istorijos instituto archeologai¹. Ištirtas 391 m² plotas, rasti 36 apardyti kapai (Merkevičius A., 1974, p. 58—63; Мерквявичюс А., Станкус И., 1974, c. 391) ir surinkta daugiau kaip 250 įvairių dirbinių (medžiaga saugoma IEM, AR 507: 1—164).

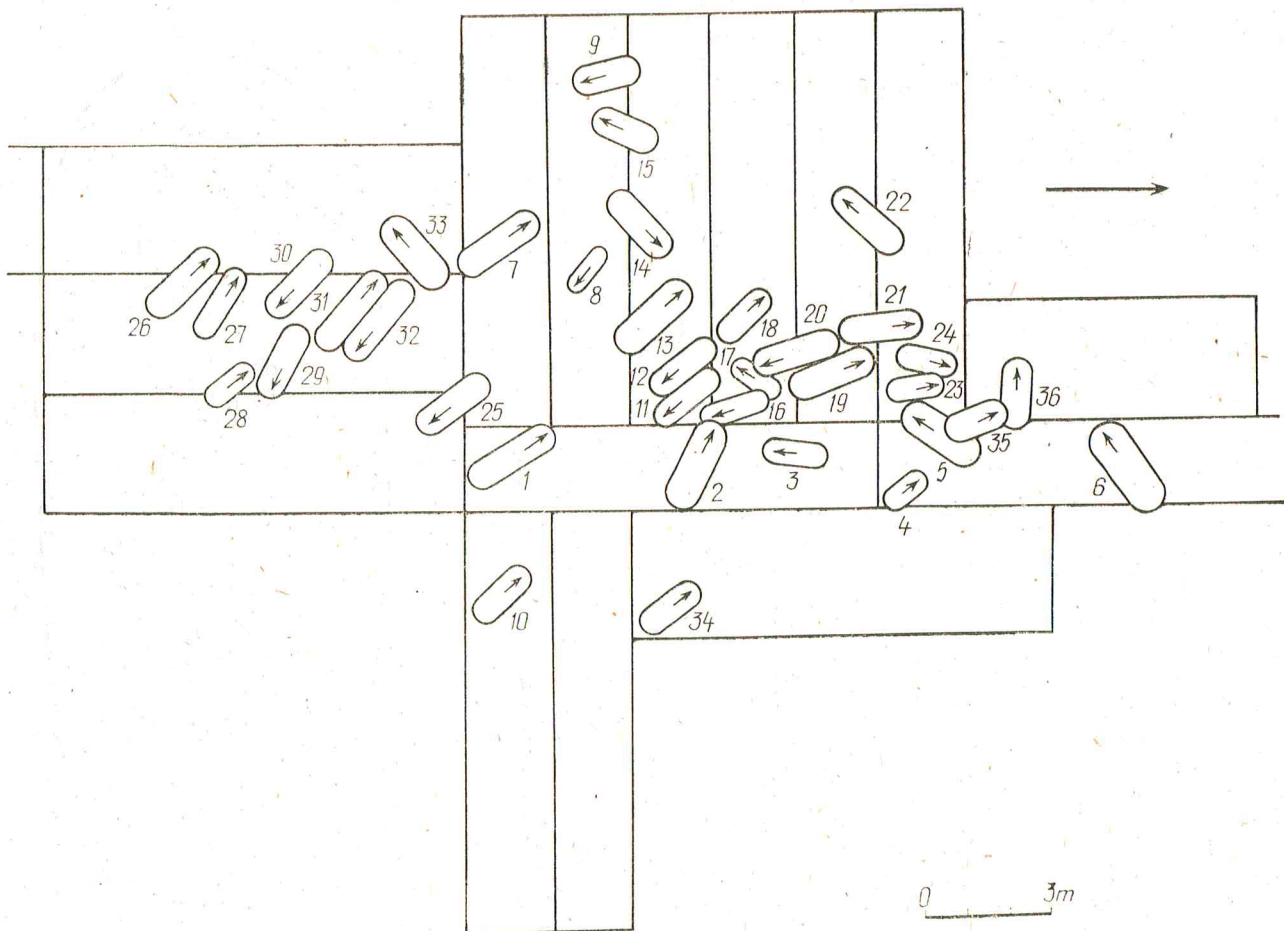
Po tyrinėjimų Sauginių kapinynas ir jo radiniai minimi daugelyje darbų (Tautavičius A., 1976, p. 203; LAA, t. 3, p. 101; LAA, t. 4, p. 41, 43, 71 ir kt.; Urbanavičius V., 1979, p. 122; Vaitkunskienė L., 1981, p. 47, 50, pav. 3 ir 23: 1, 2; Tautavičienė B., 1981, p. 9, 12, 17, pav. 30, 32 ir 49).

¹ Tyrinėjimams vadovavo j. m. b. A. Merkevičius ir J. Stankus.

Straipsnyje pateikiami ne tik 1973 m. Sauginių kapinyno tyrinėjimų duomenys, bet ir aptariami visi anksčiau į Šiaulių „Aušros“ muziejų patekę šio paminklo radiniai.

Laidosena. Laidota daugiau vidurinėje, aukštesnėje kalvelės dalyje. Taisyklingesnių eilių kapai nesudarė. Centre jie buvo arčiau vienas kito. Kai kur laidojant iš dalies perkasti senesni kapai. Pvz., laidojant mirusįjį kape Nr. 32, apardytas kapas Nr. 31, o kapą Nr. 35 kiek suardė, laidodami kapuose Nr. 5 ir 36. Į kalvelės pakraščius kapai retėjo, buvo toliau vienas nuo kito (pav. 2).

Griaučių randama gana negiliai — tik 30—65 cm nuo dabartinio žemės paviršiaus. Žinoma, kapų duobės buvo kasamos gilesnės. Dabar kalvelė nuarta, ir kapai atsidūrė arčiau paviršiaus. Duobių kontūrus ne visur pavyko nustatyti, nes kapinynas smarkiai apardytas ariant bei V. Trinkos ir V. Žibaičio mėgėjiškų kasinėjimų. Geriau išlikusios kapų duobės buvo 240—200 × 90—80 cm dydžio, pailgos, apvaliais galais (k. Nr. 2, 5, 16, 31, 32). Vaikų kapų duobės to-



2 pav. Iškastų plotų ir kapų situacinis planas

kios pat. formos, tik kiek mažesnės — 160—150×60—50 cm (k. Nr. 8, 10, 24).

Mirusieji laidoti greičiausiai skobtiniuose karstuose, nors jų pėdsakų neiškilo. Tačiau kai kuriuose kapuose (Nr. 1, 2, 13, 15, 18, 23) prie griaučių netoli galvos ir kojų rasta nedidelių akmenų, matyt, karstams paremti.

Kai kurių kapų (Nr. 2, 4, 8, 9, 13, 14) duobėse po griaučiais ir apie juos pastebima smulkių anglių. Vaiko kapo Nr. 24 sampilo žemėse rasta lipdyto puodo gnaibytu paviršiumi šukių, nedidelių tinko gabaliukų, anglių, perdegusių kauliukų. Daugiausia jų buvo kiek aukščiau griaučių, kairėje pusėje, tačiau tinko gabalėlių, anglių ir ypač perdegusių kauliukų aptikta taip pat virš vaiko griaučių ir po jais, ant juosmens ir krūtinės. Matyt, laidojant buvo atliekamos tam tikros apeigos su ugnimi ar kažkas aukojama.

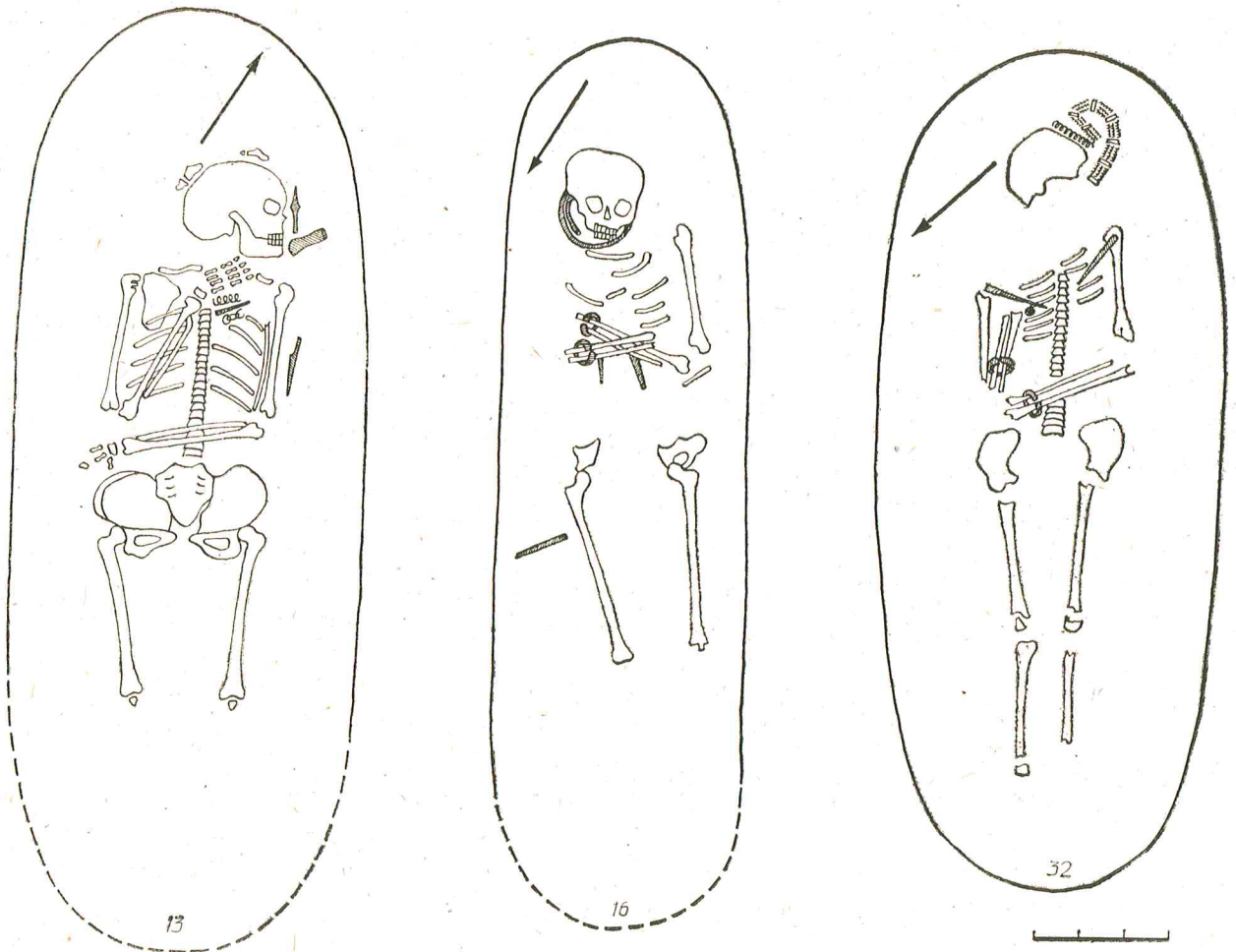
Kapinyne rasti 36 apardyti kapai (pav. 2). Kiek geriau išlikusių griaučių aptikta tik kapuose Nr. 5, 9, 13, 14, 16, 32 (pav. 3). Kitur tėra pavienių kaulų (pav. 4). Atidengta 11 vyrų, 10 moterų ir 11 pauglių kapų. Neišlikus pa-

kankamai kaulų, 4 mirusiųjų (k. Nr. 15, 27, 35 ir 36) lytis nenustatyta².

Vienos laidojimo krypties nesilaikyta. Mirusieji guldyti galvomis į šiaurės vakarus, šiaurės rytus, pietryčius ir pietvakarius. Pietų kryptis būdingesnė moterų, šiaurės — vyrų kapams. Ta pati tendencija pastebima ir vaikų kapuose: mergaičių galvos — į pietus, berniukų — į šiaurę.

Mirusieji buvo laidojami aukštelninki, išties-tomis kojomis. Rankų padėtis gana įvairi: vieny jos sukeistos ant liemens (k. Nr. 3, 8, 9, 23, 25), kitų, sulenktos smailiu kampu, sukryžiuotos ant krūtinės (k. Nr. 14, 16, 22, 29), dar kitų — viena ranka gulėjo ant liemens, kita — ant dubens (k. Nr. 5, 13) arba viena sulenкта smailiu kampu ant krūtinės, kita — ant liemens (k. Nr. 21, 32). Kapuose Nr. 19 ir 24 palaidotųjų abi rankos ištiestos ir priglautos prie šonų; kape Nr. 30 tik kairė ištiesta palei mirusiojo šoną, o dešinė sulenкта smailiu kampu ant krūtinės. Dešinė

² Mirusiųjų lytį nustatė Lietuvos TSR MA Istorijos instituto v. m. b. V. Urbanavičius ir Vilniaus valst. V. Kap-suko universiteto medicinos f-ko doc. G. Česnys.



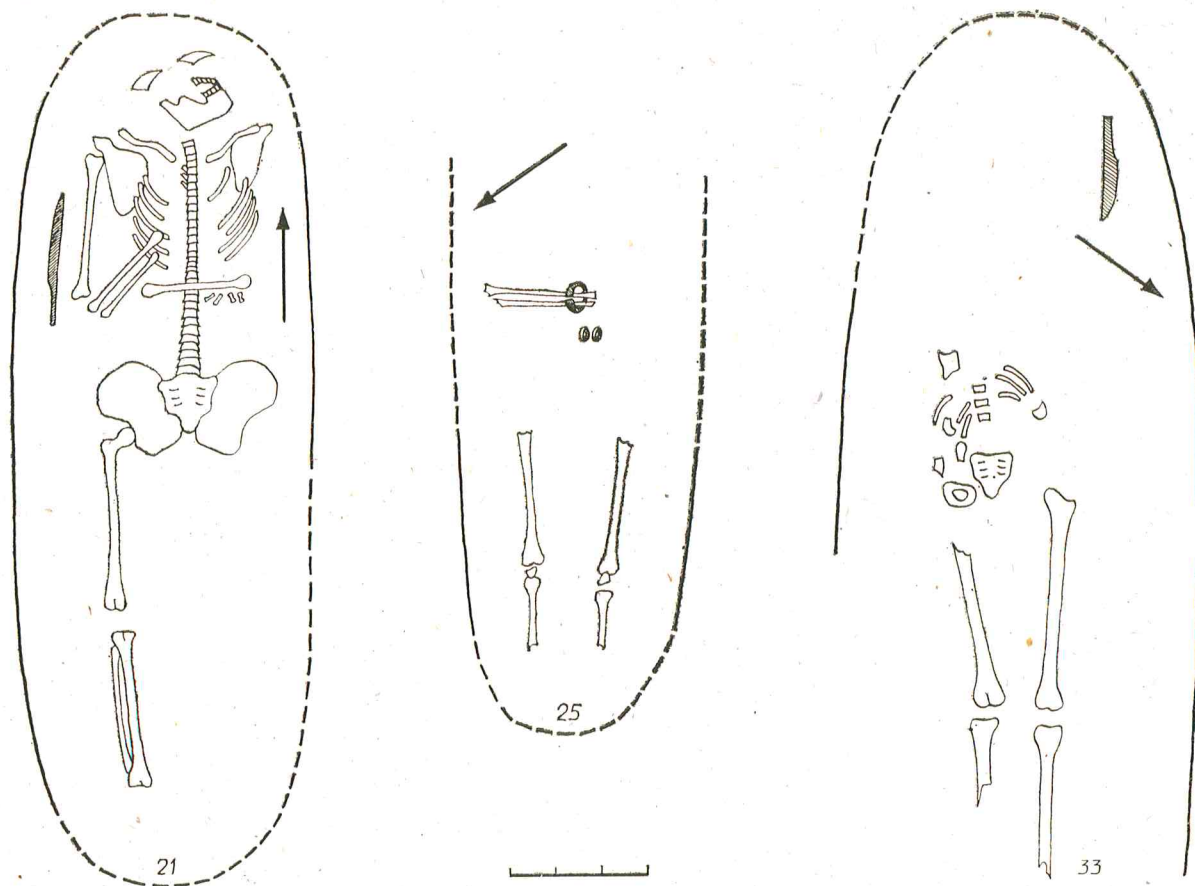
3 pav. K. Nr. 13, 16, 32 planai

mirusiojo ranka dažniausiai būdavo uždėta ant kairės.

Pagal to meto papročius Sauginių kapinyne mirusieji laidoti su nelabai turtingomis įkapėmis. Ir vyrų, ir moterų, ir vaikų kapuose jų aptikta beveik tik prie galvos ir krūtinės. Būdingesnės vyrų įkapės yra įmoviniai kirviai, įtvėriamieji peiliai, ietigaliai, smeigtukai (pav. 5, 6). Įmovinių kirvių rasta vyrų kapuose Nr. 13 ir 31 prie galvos. Kape Nr. 13 kirvis gulėjo kairėje kaukolės pusėje ašmenimis į griaučius. Ašmenys buvo giliau negu įmova. Virš kirvio ašmenų padėtas ietigalis. Kape Nr. 31 kirvis gulėjo dešinėje kaukolės pusėje, lygiagrečiai su ja, ašmenimis į mirusiojo kojas. Kirvakotis galėjo būti už mirusiojo viršugalvio.

Iečių įdėta į 4 vyrų kapus (Nr. 2, 6, 13, 19). Kairėje kaukolės pusėje rasta po įmovinį ietigalį. Jie gulėjo per 4–10 cm nuo kaukolės, lygiagrečiai su griaučiais, įmova į mirusiojo kojas. Matyt, į kapą jos dėtos su mediniais kotais.

Peilių rasta 5 vyrų kapuose (Nr. 13, 19, 21, 31, 33). Jų padėtis labai įvairi, beveik kiekviename kape kitokia. Pvz., kapuose Nr. 13, 19 ir 33 peiliai aptikti kairėje griaučių pusėje, o Nr. 21 ir 31 — dešinėje. Kape Nr. 19 peilis padėtas prie galvos, už greta esančio ietigalio (pav. 6). Jis gulėjo kiek įstrižai griaučių smaigaliu į kojas, ašmenimis į kapo išorę. Kape Nr. 31 peilis atidengtas prie dešinio peties, ašmenimis į mirusįjį, įkote į kojas. Kape Nr. 33 padėtas prie kairio peties, ašmenimis į išorę, smaigaliu į mirusiojo kojas. Kape Nr. 13 peilis gulėjo prie kairės alkūnės, lygiagrečiai su mirusiuoju, įkote į kojas, ašmenimis į kapo išorę. Kape Nr. 21 jis rastas priešingoje mirusiojo pusėje — prie dešinės rankos alkūnės, lygiagrečiai su mirusiuoju, per 5 cm nuo žastikaulio, taip pat padėtas įkote į kojas, ašmenimis į mirusįjį. Kapuose Nr. 21 ir 33 rasti peiliai yra gana dideli, vienas platėjanti geležte. Forma primena VII–XI a. šiaurės Lietuvoje paplitusius plačiuosius kovos peilius,



4 pav. K. Nr. 21, 25, 33 planai

arba vienašmenius trumpuosius kalavijus (LAB, p. 315).

Vyrų kapuose Nr. 2, 13 ir 19 rasta po geležinį smeigtuką. Kapas Nr. 2 buvo suardytas, todėl smeigtuko padėtis ir tipas neaiškūs. Kape Nr. 13 smeigtuko liekanų aptikta ant krūtinės kaulų. Jis gulėjo smaigaliu į kairį mirusiojo petį, labai surūdijęs: adatą dengė apie 10 cm ilgio geležinė grandinė, kurios gale buvo pakabintos 3 žalvarinės įvijėlės. Kape Nr. 19 smeigtukas gulėjo prie mirusiojo juosmens, dešinėje pusėje skersai griaučių, smaigaliu į stuburą. Kapuose Nr. 21 ir 33 prie juosmens rasta po 1–2 gintaro karoliukus. Jais, matyt, buvo papuošti diržo ar juostos galai, o gal prie diržo pakabintas koks krepšelis.

Moterų kapuose radinių kiek gausiau; daugiausia įvairių papuošalų: apgalvių, smeigtukų, apyrankių, karolių apvara, antkaklė, žiedas (pav. 7–9). Iš darbo įrankių kape Nr. 29 aptiktas vienintelis pjautuvas su aukštyl lenktu smaigaliu (pav. 9: 6). Jis padėtas prie mirusiosios kairio peties, ašmenimis į kapo duobės dugną, įkote į galvos pusę.

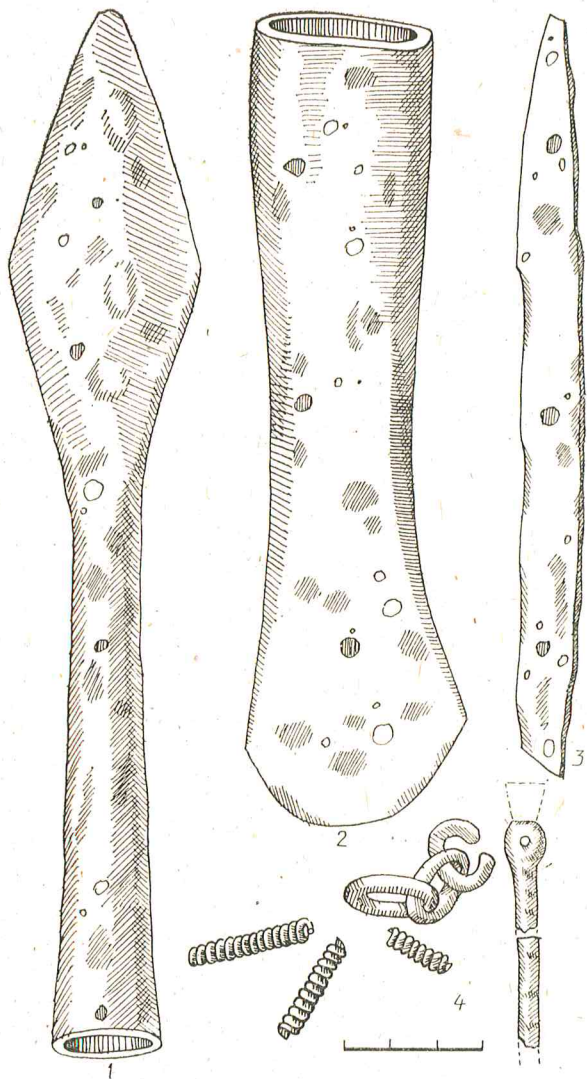
Apgalvių rasta turtingiausiuose ir geriausiai išlikusiuose moterų kapuose Nr. 22 ir 32 (pav. 7 ir 8). Jie buvo ant mirusiųjų galvų.

Aptikta tik viena antkaklė jaunos moters kape Nr. 16; ji uždėta ant kaklo (pav. 17: 3).

Karolių apvara taip pat rasta tik moters kape Nr. 29 ant mirusiosios kaklo (pav. 9: 3).

Moterų kapuose daugiausia pasitaikė smeigtukų — 12. Jie geležiniai, nešioti dažniausiai poromis ir tik 2 tipų: lazdeliniai ir apvaliomis (nuokamienėmis) galvutėmis. Po 2 lazdelinius smeigtukus aptikta kapuose Nr. 3 ir 29. Kape Nr. 3 jie gulėjo viršutinėje juosmens dalyje padėti kiek įstrižai griaučių, sudarė V raidę, adatų smaigaliai pakreipti į mirusiosios stuburą ir kojas. Kape Nr. 29 smeigtukai taip pat sudarė V raidę. Galvutės buvo netoli pečių, o adatų smaigaliai nukreipti į stuburą ir kojas. Smeigtukus jungė žalvarinė ir geležinė grandinė.

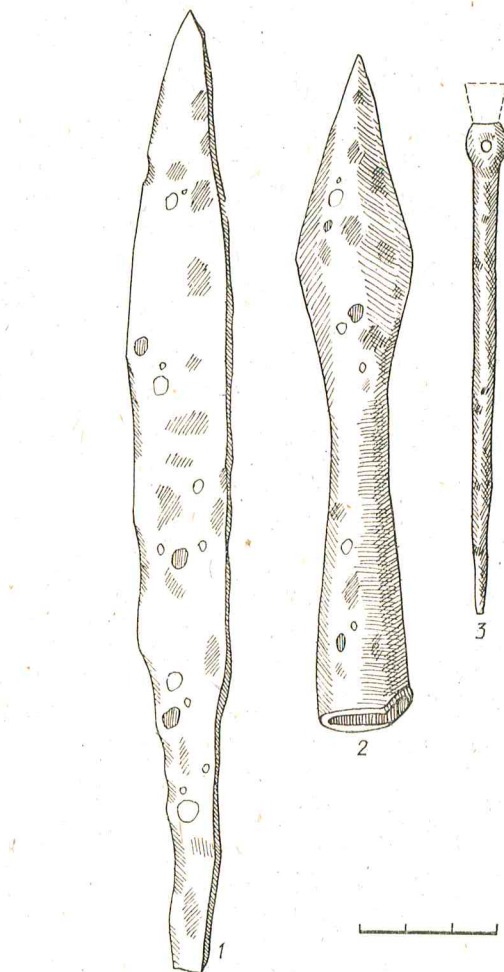
Kapuose Nr. 16, 22 ir 32 rasta smeigtukų apvaliomis galvutėmis. Kape Nr. 16 aptikti 3 (pav. 3), 2 iš jų gulėjo netoli juosmens, iš abiejų stuburo pusių po rankų kaulais, per 20 cm vienas nuo kito, adatomis pakreipti į stuburą ir



5 pav. Vyro k. Nr. 13 įkapės: 1 — ietigalis, 2 — kirvis, 3 — peilis, 4 — smeigtukas su grandinėle ir prie jos prikabinomis įvijėlėmis

kojas. Jie sujungti žalvarine ir geležine grandinėle, kurios viduryje buvo žalvarinė įvija. Trečias apnykęs smeigtukas rastas prie dešinio šlaunikaulio, arčiau jo viršutinės dalies, padėtas adatos smaigaliu į kapo išorę. Kape Nr. 22 smeigtukai gulėjo ant juosmens, adatų smaigaliais į mirusiosios kojas ir kiek pasukti į stuburą. Prie dešinio smeigtuko buvo rastas cilindro formos gintaro karoliukas. Kape Nr. 32 smeigtukų galvutės aptiktos ant pečių, o adatų smaigaliai gulėjo ant krūtinkaulio (pav. 3). Prie dešinio smeigtuko adatos smaigalio buvo 2 cilindro formos gintaro karoliukai. Dar vieno smeigtuko adatos dalis aptikta apardytoje kapo Nr. 5 dalyje, prie dubens.

Moterų kapuose Nr. 3, 16, 22, 25, 29, 32 rasta 11 apyrankių. Uždėta dažniausiai po vieną to

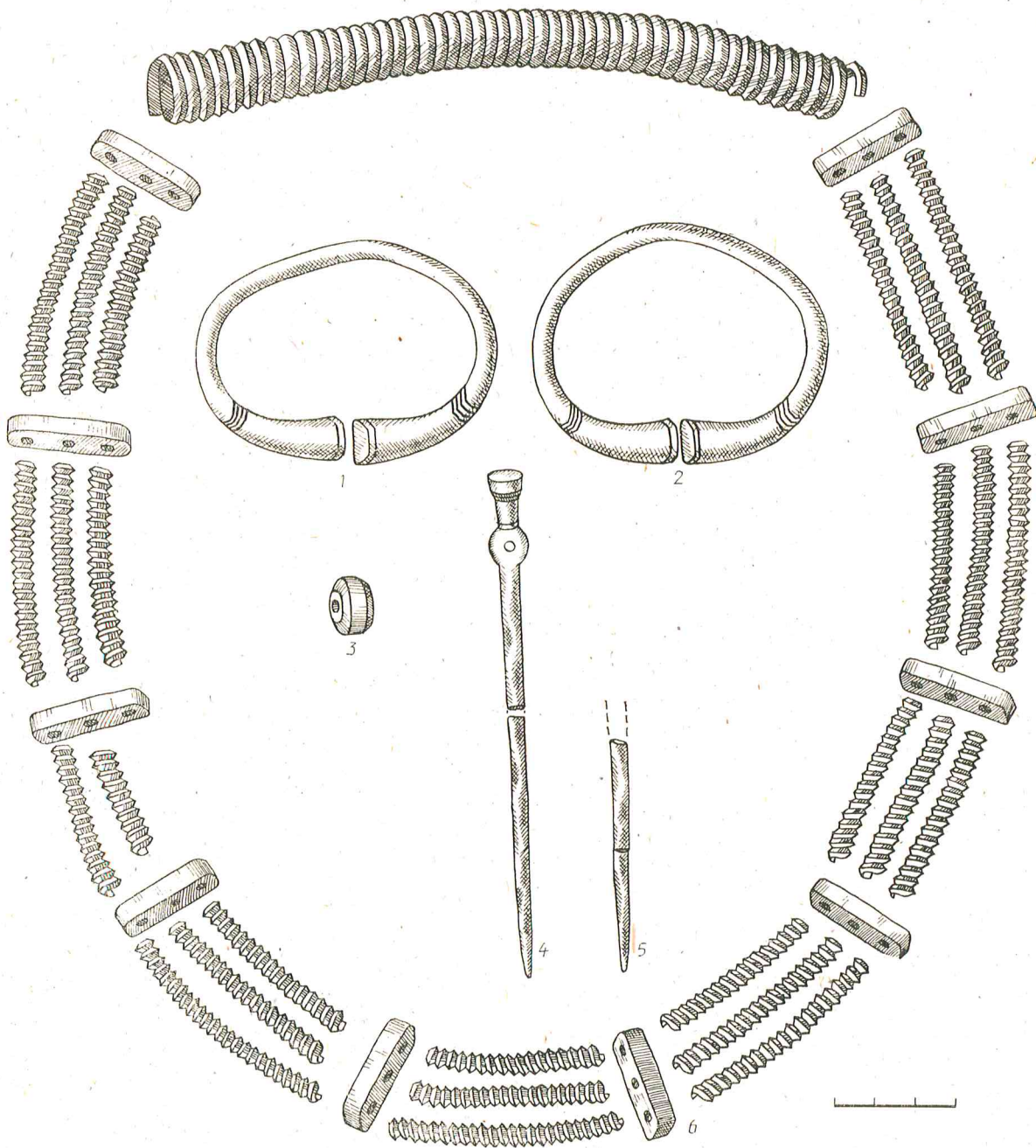


6 pav. Vyro k. Nr. 19 įkapės: 1 — peilis, 2 — ietigalis, 3 — smeigtukas

paties tipo ant abiejų rankų. Nešiotos juostinės, storagalės ir su iškilia trikampė briauna apyrankės. Kape Nr. 5 aptiktas įvijinis žiedelis. Neišlikus visiems rankų kaulams, neaišku, ant kurios rankos piršto jis mūvėtas.

Vaikų kapuose (Nr. 8—10, 14, 17, 18, 23, 24, 28, 30, 34) taip pat gausu radinių. Būdingesnės įkapės yra peiliai, karolių apvaros, smeigtukai, apyrankės, žiedai, segės (pav. 10—12). Jos dėtos panašiai kaip ir suaugusiesiems: peiliukai — dešinėje ar kairėje pusėje, prie galvos ar peties, smeigtukai — ant krūtinės ar juosmens, karolių apvaros — ant kaklo, apyrankės — ant rankų, segė — ant juosmens.

Peiliukų rasta vaikų kapuose Nr. 14, 23, 24 ir 28. Kapuose Nr. 14 ir 28 jie padėti kairėje kaukolės pusėje, lygiagrečiai su griaučiais, ašmenimis į mirusiuosius. Tik kape Nr. 14 peilis gulėjo smaigaliu, o kape Nr. 28 — įkote į kojas. Kapuose Nr. 23 ir 24 peiliai rasti dešinėje kau-



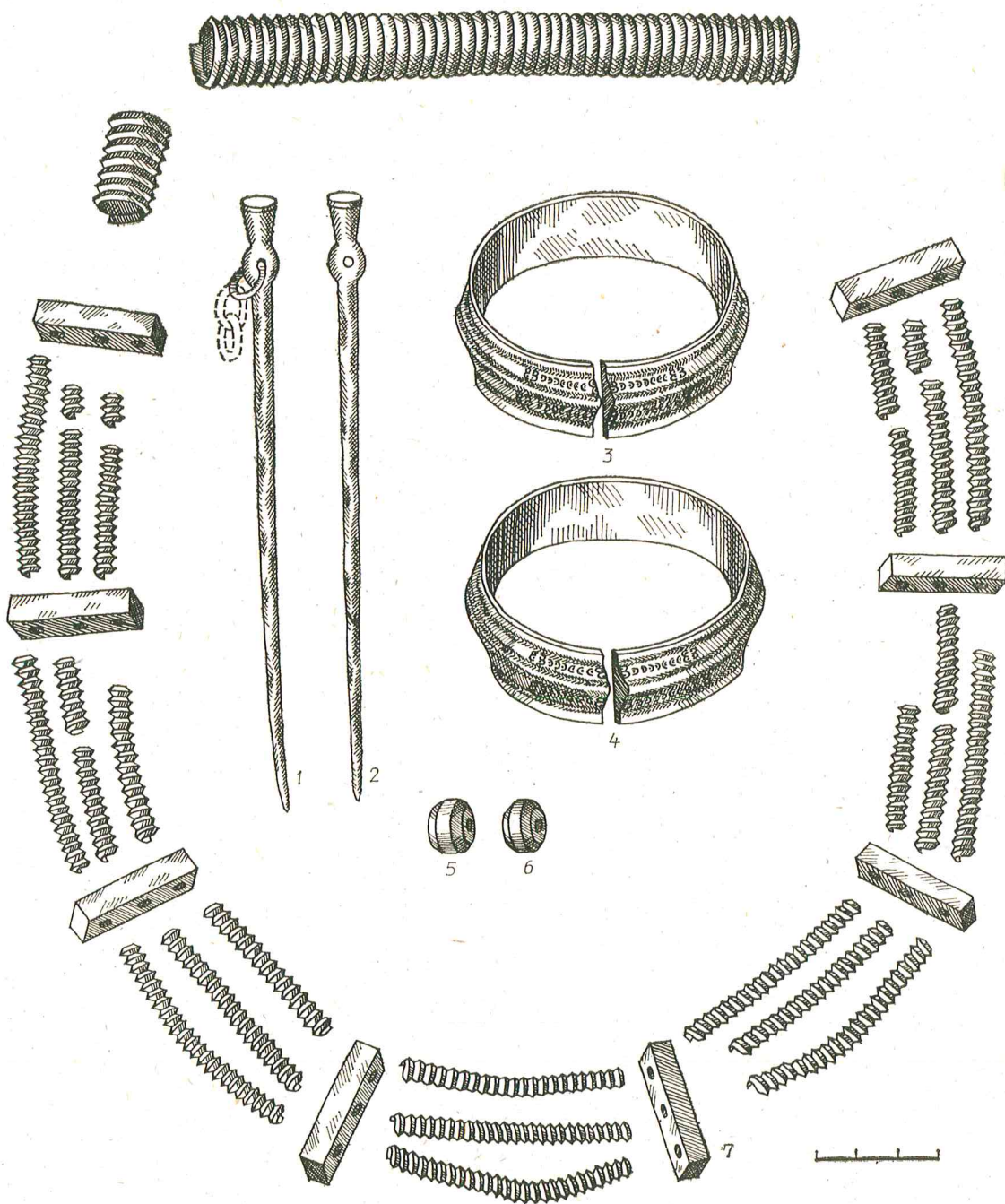
7 pav. Moters k. Nr. 22 įkapės: 1, 2 — apyrankės, 3 — karolis, 4, 5 — smeigtukai, 6 — apgalvis

kolės pusėje, lygiagrečiai su griaučiais, įkote į kojas. Kape Nr. 23 asmenys nukreipti į griaučius, o kape Nr. 24 — į išorę. Peilių dėta ne tik į berniukų (k. Nr. 23, 24), bet ir į mergaičių kapus (Nr. 14 ir 28). Pastaruosiuose jie kiek mažesni.

Karolių apvarų aptikta 5 mergaičių kapuose (Nr. 8, 14, 17, 28 ir 30). Jas sudarė keli ar keliolika gintaro, stiklo ar žalvario karolių, kar-

tais — dar ir įvijėlės. Todėl visos karolių apvaros kiek skiriasi (pav. 10, 12). Kape Nr. 28 rastoji yra iš 3 gintaro karolių.

Net 6 vaikų kapuose aptikta po smeigtuką (k. Nr. 8, 14, 17, 28, 30, 34), o kape Nr. 9 — 2. Visi jie geležiniai lazdeliniai arba apvalia galvute. Kape Nr. 9 smeigtukai gulėjo ant juosmens, padėti V raidės forma, adatų smaigaliais į kojų pusę. Kitur jie gulėjo skersai (k. Nr. 14, 17, 28)

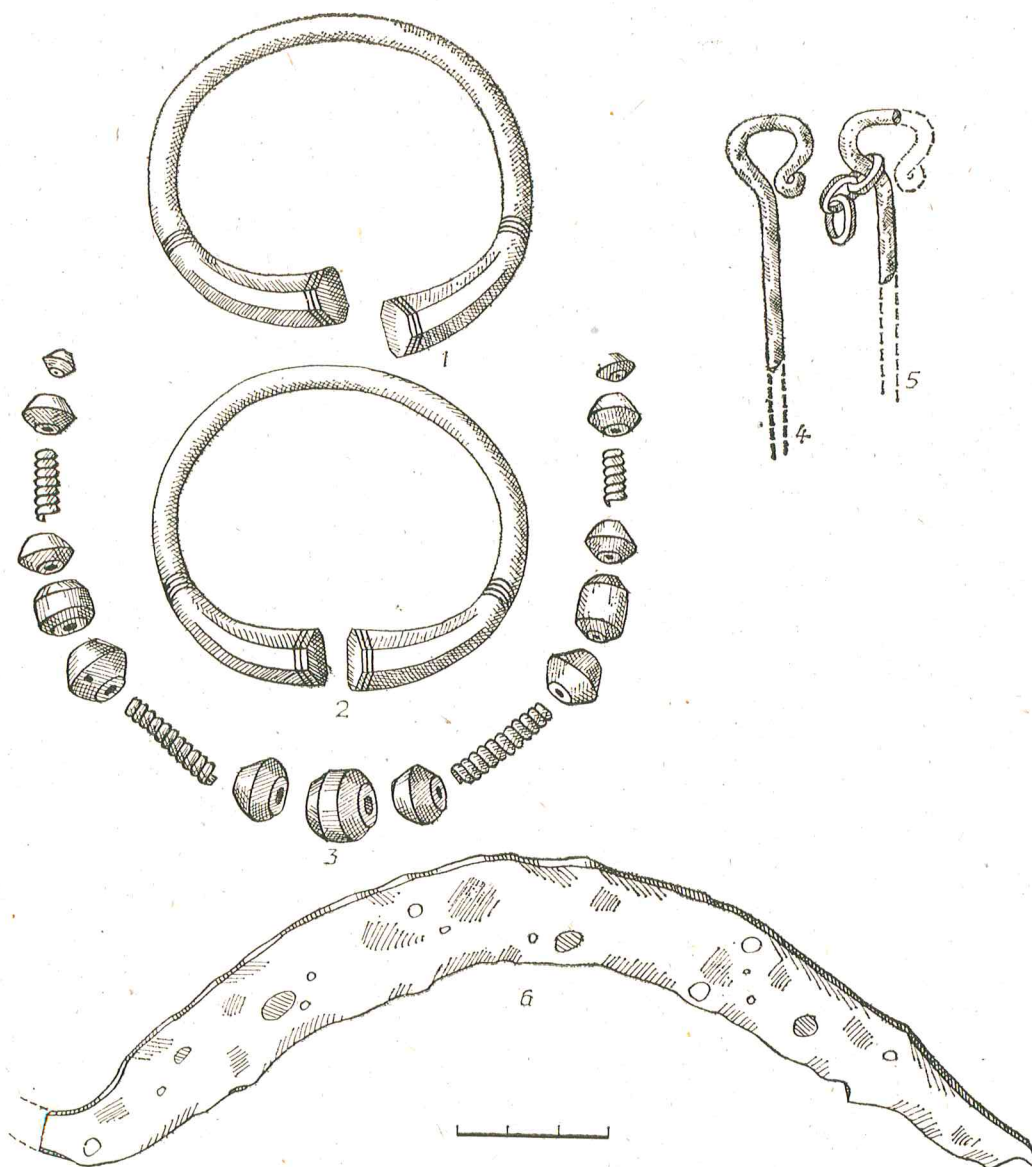


8 pav. Moters k. Nr. 32 įkapės: 1, 2 — smeigtukai, 3, 4 — apyrankės, 5, 6 — karoliai, 7 — apgalvis

ar įstrižai (k. Nr. 8 ir 30) krūtinės kaulų. Kapuose Nr. 8 ir 28 prie smeigtukų aptikta po ketetą geležinės grandinėlės narelių.

5 vaikų kapuose (Nr. 8, 14, 17, 23, 30) ant dešinės rankos buvo po apyrankę. Jos labai įvairios, tačiau visos vaikiškos, mažo skersmens, o kai kurios, pvz., kape Nr. 14, visiškai paprastai pagamintos. Kape Nr. 8 rasta įvijinė apyrankė iš neornamentuotos siauros trikampio pjūvio

žalvario juostelės. Iš kapo Nr. 14 apyrankė dar paprastesnė: jai panaudota apvali viela užkeistais galais. Kape Nr. 17 aptikta nedidelė juostinė trikampio pjūvio apyrankė, pagražinta skersiniais brūkšneliais. Kape Nr. 23 taip pat rasta juostinė trikampio pjūvio apyrankė, o kape Nr. 30 — nedidelė storagalė daugiakampiais galais.



9 pav. Moters k. Nr. 29 įkapės: 1, 2 — apyrankės, 3 — karolių apvara, 4, 5 — smeigtukai, 6 — pjautuvas

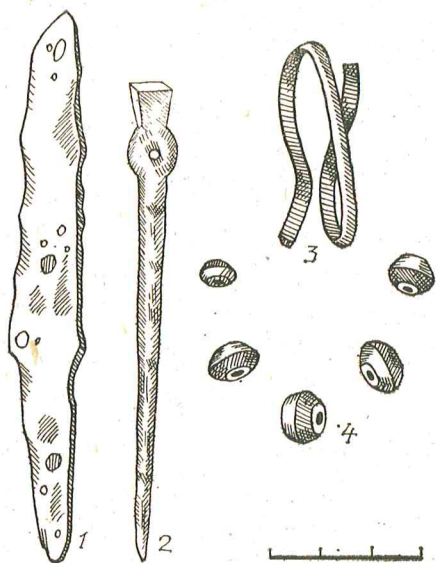
Iš kitų radinių pirmiausia reikia paminėti labai puošnią žalvarinę lankinę segę žvaigždine kojele, aptiktą vaiko kape Nr. 24. Ji papuošta ornamentuotomis sidabro plokštelėmis (pav. 11:2); gulėjo ant juosmens dešinėje, pusėje, kojele į stuburą.

Žiedas rastas tik kape Nr. 17 ant dešinės rankos pirštų. Tai paprastas vaikiškas žiedelis, sulenktas iš pusapvalės žalvarinės vielos.

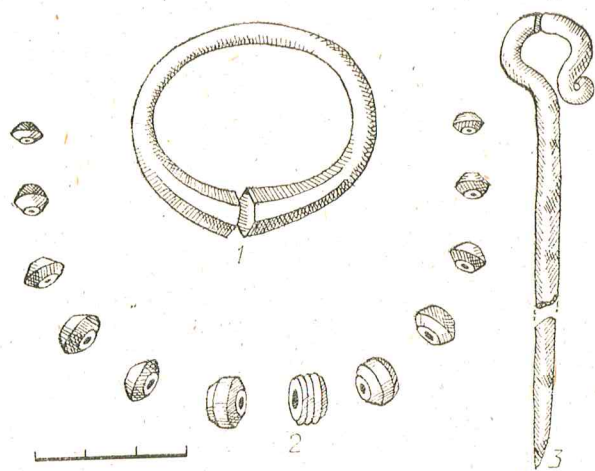
Kape Nr. 9 juosmens srityje, prie kairės rankos alkūnės dar buvo 2 žalvarinės trikampio pjūvio vielos įvijėlės.

Kelių vyrų, moterų bei vaikų kapų įkapės turtingesnės. Tai pasakytina apie vyro kapą Nr. 13, kuriame rasta įmovinis kirvis, peilis, ietigalis ir

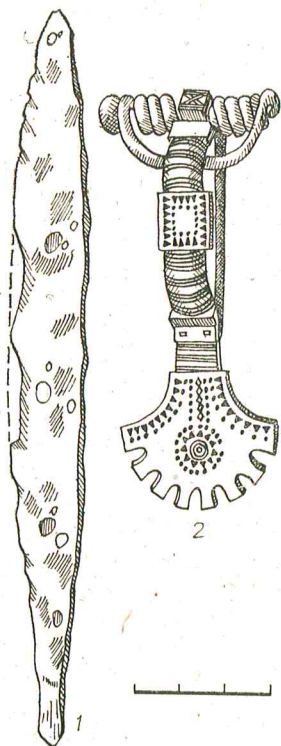
smeigtukas su grandinėle ir prie jos prikabin-tomis 3 įvijėlėmis (pav. 5). Iš moterų kapų turtingesnėmis įkapėmis išsiskyrė kapai Nr. 16, 22, 29, 32. Jaunos moters kape Nr. 16 rasta vienintelė kapinyne antkaklė, 3 smeigtukai, 2 juostinės apyrankės. Kape Nr. 22 — apgalvis, 2 smeigtukai, 2 storagalės apyrankės, gintaro karoliukas (pav. 7). Kape Nr. 29 aptikta karolių apvara, 2 lazdeliniai smeigtukai, 2 storagalės apyrankės, pjautuvas (pav. 9). Kape Nr. 32 moteris palaidota su apgalviu, 2 smeigtukais apvaliomis galvutėmis, 2 apyrankėmis su iškilia trikampe briauna ir 2 gintaro karoliukais (pav. 8). Berniuko kape Nr. 24 rastas geležinis peilis ir graži lankinė segė žvaigždine kojele, puošta or-



10 pav. Mergaitės k. Nr. 14 įkapės: 1 — peilis, 2 — smeigtukas, 3 — apyrankė, 4 — karolių apvara



12 pav. Mergaitės k. Nr. 30 įkapės: 1 — apyrankė, 2 — karolių apvara, 3 — smeigtukas



11 pav. Berniuko k. Nr. 24 įkapės: 1 — peilis, 2 — segė

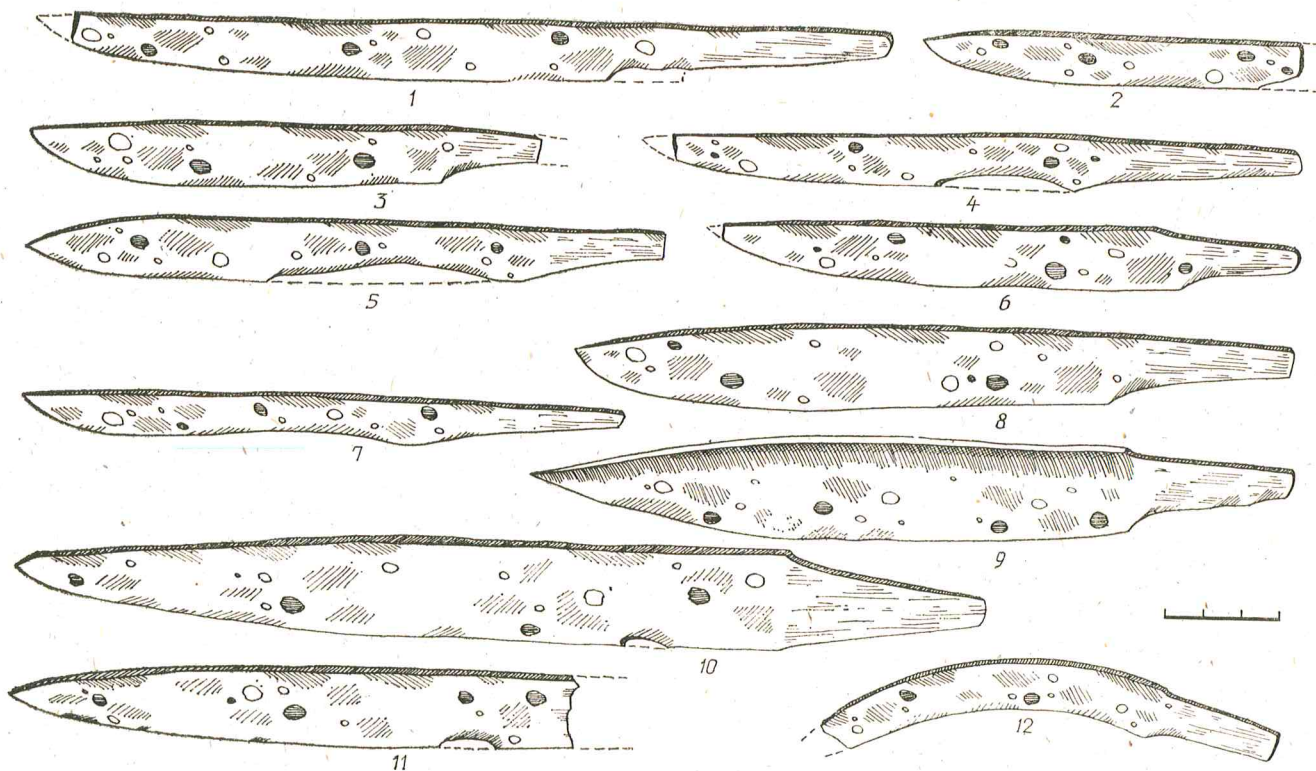


13 pav. Geležiniai įmoviniai kirviai: 1 — iš k. Nr. 31, 2 — 9 — rasti atsiliktinai

namentuotomis sidabro plokštelėmis (pav. 11). Mergaičių kapuose Nr. 8 ir 30 aptikta po karolių apvarą, smeigtuką, apyrankę (pav. 12).

Sauginių kapinynas laidosena ir įkapėmis panašus į kitus to paties laikotarpio centrinės Žemaitijos kapinynus (Balatka B., 1966, c. 10; Valatka V., 1967, p. 77; Tautavičienė B., 1974,

p. 68). Antai 1964 ir 1966 m. tirtuose Maudžiorų, Kelmės raj., bei 1972 m. Sarkų, Silalės raj., kapinynuose mirusieji laidoti nesilaikant griežtesnių kapų eilių. Duobės, kaip ir Sauginiuose, panašaus dydžio ir formos. Laidojimo kryptis taip pat panaši, vyrai dažniau laidoti galvomis į šiaurę, moterys — į pietus. Prie griaučių čia



14 pav. Geležiniai įtveriamieji peiliai: 1–7 — tiesia nugarėle, 8–11 — iškiliais ašmenimis, 12 — nulenкта viršune (6 — iš k. Nr. 28, 7 — iš k. Nr. 31, 8 — iš k. Nr. 23, kiti rasti atsitiktinai)

irgi pastebėta degėsių, angliukų, kai kuriuose kapuose, prie galvos ir kojų, rasta po porą akmenų. Panašios ir išvardytų kapinynų įkapės bei jų dėjimo tvarka.

Radiniai. Iš Sauginių į muziejus pateko iš viso daugiau kaip 330 radinių. 77 dirbiniai aptikti tyrinėtuose kapuose prie griaučių, 192 — atsitiktinai, kasant tiriamus plotus ar gauti iš vietos gyventojų³. Dar 63 dirbiniai, kaip jau minėta, yra anksčiau patekę į Šiaulių „Aušros“ muziejų⁴.

Darbo įrankiai. Jų Sauginių kapinyne rasta nedaug: 10 geležinių įmovinių kirvių, 28 geležiniai įtveriamieji peiliai ir pjautuvas.

Tik 2 įmoviniai kirviai aptikti vyrų kapuose Nr. 13 ir 31, kiti 8 — atsitiktinai⁵ (pav.

5: 2; 13). Jie įvairaus dydžio: 18 cm ir ilgesni yra 7 iš 10 rastųjų⁶. Mažiausias kirvis aptiktas XI plote; jis 15,2 cm ilgio, ašmenys tik 4,7 cm pločio (pav. 13: 5). Didžiausias rastas vyro kape Nr. 31 ir yra 23,8 cm ilgio (pav. 13: 1). Visi kirviai kiek plėtėja į ašmenų pusę. Dauguma tarp įmovos ir ašmenų truputį įsmaugti, kas būdinga ir kitiems šio laikotarpio įmoviniams kirviams (LAA, t. 4, p. 113). Ašmenų ilgis svyruoja tarp 4,7–6,5 cm. Didžiausias — 6,5 cm ilgio — ašmenimis kirvis⁷ aptiktas VI plote (pav. 13: 3). Įmovos apskritos, 3,7–4,5 cm skersmens, tačiau daugumos kirvių (7) beveik vienodos — 4–4,1 cm skersmens. Jose išlikę medžio pėdsakų: matyt, į kapus kirviai buvo dedami su kotais.

Gausiausią kapinyne rastų darbo įrankių grupę sudaro įtveriamieji peiliai. Jų aptikta vyrų (Nr. 13, 19, 31) ir vaikų (Nr. 14, 23, 24, 28) kapuose po vieną. Dar daugiau peilių ar sulaužytų jų dalių surinkta iš suardytų kapų. Iš viso į muziejus pateko 28 peiliai ar jų dalys⁸. Geriau išlikusių yra 19. Skiriame 3 jų grupes:

³ Radiniai saugomi IEM, AR 507: 1–164. Dalis jų, pvz., gintaro karolių, žalvarinių įvijėlių, geležinių smeigtukų, peilių fragmentų ir kt., buvo blogai išsilaikę, sunyko, kitų išliko tik atskiros dalys, todėl muziejuje suinventorintų dirbinių mažiau, negu buvo rasta tyrinėjant.

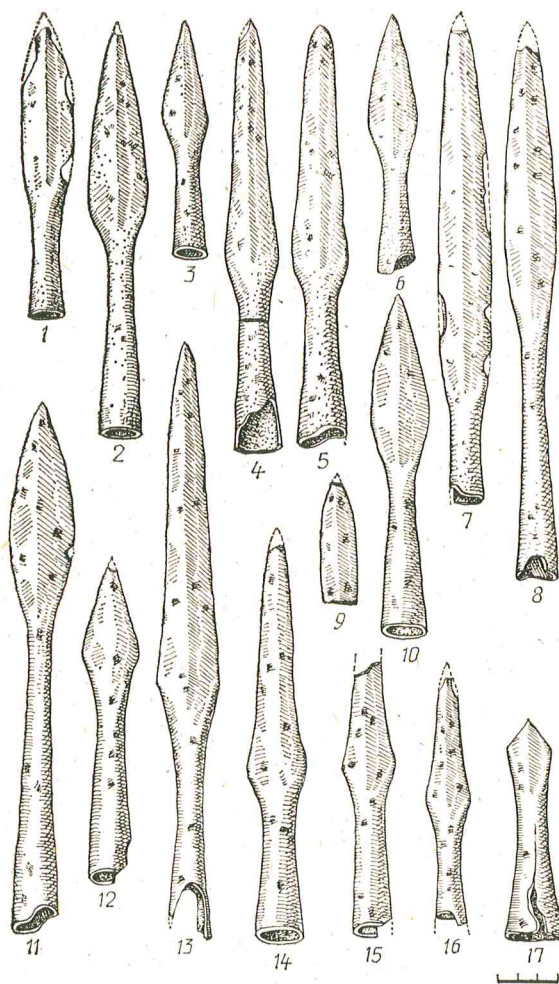
⁴ Iš Sauginių kapinyno radinių, patekusių į Šiaulių „Aušros“ muziejų, karo metais dingo arba prarado metrikas apyrankė (sen. inv. Nr. 383), ietigalis (sen. inv. Nr. 384), 8 apgalvių skersinės plokštelės (sen. inv. Nr. 1071) ir 24 mažos įvijėlės (sen. inv. Nr. 1075). Šiaulių „Aušros“ muziejuje iš Sauginių išliko 24 dirbiniai ar jų dalys (inv. Nr. A 101: 1–22).

⁵ IEM, AR 507: 11, 46, 65, 80, 87, 104, 105, 122, 127 ir SAM, A 101: 20.

⁶ IEM, AR 507: 11, 46, 65, 80, 87, 104 ir SAM, A 101: 20.

⁷ IEM, AR 507: 87.

⁸ IEM, AR 507: 13, 23, 32, 38, 47, 67, 74, 81, 90, 91, 108, 109, 123, 124, 128, 139, 141, 151 ir SAM, A 101: 5, 6.



15 pav. Ietigaliai: 1—10 — karklo lapo formos plunksna, 11, 12 — lauro lapo formos plunksna, 13—16 — profiliuota plunksna, 17 — maža plunksna (6, 10 — iš k. Nr. 2, 6, kiti rasti atsitiktinai)

1) peiliai tiesia nugarėle, 2) iškiliais ašmenimis ir 3) peiliai nulenktu smaigaliu.

Daugiausia pasitaikė peilių tiesia nugarėle — 12⁹ (pav. 5 : 3; 10 : 1; 11 : 1; 14 : 1—7). Dažniausiai jie nedideli, siauromis beveik vienodo pločio geležtėmis, kurios kiek smailėja, ir ašmenų galas yra pusiau apvalus. Geležtės nuo 1,2 iki 1,9 cm pločio, ašmenys 7—14,3 cm ilgio. Perėjimas tarp įkotės ir geležtės ne visuomet ryškus. Įkotės 4—7 cm ilgio, stačiakampio pjūvio.

Peiliai iškiliais ašmenimis kiek didesni. Sveikesni rasti 6¹⁰ (pav. 6 : 1, 14 : 8—11). Nugarėlės truputį išgaubtos, smailėja geležčių ir nugarėlė, ir ašmenys. Šios grupės pei-

⁹ Rasti kapuose Nr. 13, 14, 24, 28 ir 31 ir 7 atsitiktinai; IEM, AR 507 : 13, 38, 47, 74, 81, 99, 108, 109, 139, 151.

¹⁰ Aptikti kapuose Nr. 19 ir 23 ir 4 atsitiktinai; IEM, AR 507 : 23, 32, 67, 124 ir SAM, A 101 : 5.

liai yra 18,7—25 cm ilgio. Geležtės 2,3—2,8 cm pločio, įkotės 4,3—6,9 cm ilgio, dažniausiai ryškiai skiriasi nuo geležtės. Jie kiek primena ankstyviausius Maudžiorų kapinyno peilius (žr. šioje knygoje V. Valatkos straipsnį p. 10).

Peilis nulenktu smaigaliu Sauginiuose rastas tik X¹¹ plote (pav. 14 : 12). Jo įkotės galas ir geležtės smaigalys nulūžęs. Išlikusi peilio dalis 12 cm ilgio, geležtė 1,3 cm pločio. Šis peilis dar tiesesnis, mažiau išlenktas negu šiaurinėje vidurio Lietuvos dalyje žiemgalių moterų VII—XI a. kapuose randamieji (LAB, p. 404).

Iš kitų darbo įrankių Sauginių kapinyne moters kape Nr. 29 rastas tik I pjautuvas aukštylenktu smaigaliu¹². Jis nedidelis: ilgis tarp galų tiesia linija 17,8 cm, geležtė 2,1 cm pločio (pav. 9 : 6). Dabar Lietuvoje žinoma vos apie 20 šio tipo pjautuvų, aptiktų vidurio ir šiaurės Lietuvos plokštiniuose kapinyuose bei rytų Lietuvos pilkapiuose (LAA, t. 4, p. 120).

Ginklai. Sauginiuose jų rasta nedaug — tai ietigaliai ir kovos peiliai.

Surinkta 20 ietigalių¹³. 4 aptikti kapuose, kiti rasti atsitiktinai. Visi įmoviniai. Pagal plunksnos formą juos galima skirstyti į kelias grupes: karklo lapo, lauro lapo formos ir profiliuotomis plunksnomis.

Pusę ietigalių (10) sudaro karklo lapo formos plunksna (pav. 15 : 1—10). Jie gana įvairaus dydžio: didžiausias 27,6 cm¹⁴, mažiausias — tik 12,3 cm ilgio¹⁵. Plunksnos kartais beveik vienodo ilgio su įmova, o kai kurių įmova trumpesnė už plunksną. Plunksnos viduriu beveik visuomet eina neryški iškilinė briauna. Plunksnos siaurokos — tik 2—2,8 cm pločio, įmova į galą kiek plėtojama, 1,6—2,4 cm skersmens.

Sauginiuose rasti 4 ietigaliai lauro lapo formos plunksna. 2 aptikti vyrų kapuose Nr. 13 ir 19¹⁶ (pav. 5 : 1; 6 : 2); kiti 2 — atsitiktinai¹⁷ (pav. 15 : 11, 12). Jie nuo 14 iki 26,5 cm ilgio. Ietigaliai plokščia, platoka kartais beveik rombo formos plunksna, truputį trumpesnė už įmovą. Ypač plati vyro kape Nr. 19 rasto ietigalio plunksna — 3,7 cm (pav. 6 : 2). Kitos buvo 2,3—3 cm pločio. Visų šio tipo ietigalių plunksnos labai ryškiai skiriasi nuo įmova. Įmova prie plunksnos yra siauriausia, toliau ji

¹¹ IEM, AR 507 : 123.

¹² IEM, AR 507 : 42.

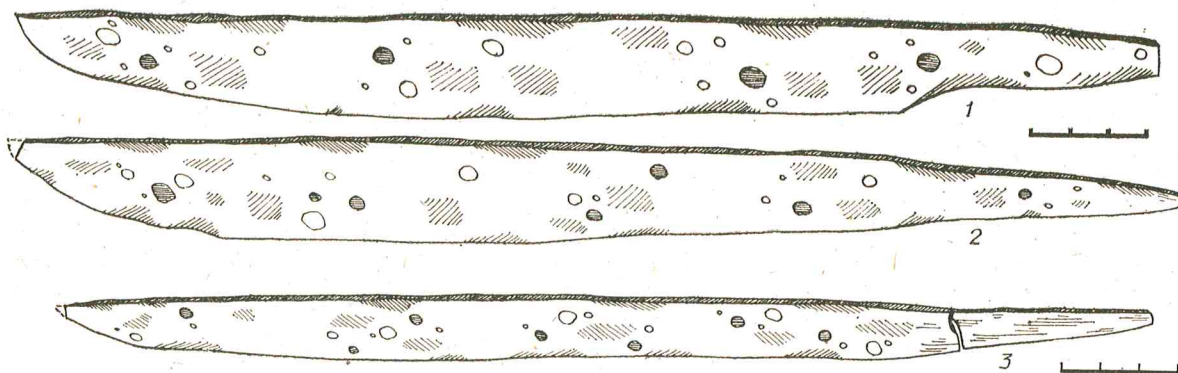
¹³ IEM, AR 507 : 1, 3, 12, 24, 66, 73, 88, 106, 107, 111, 140, 155, 164 ir SAM, A 101 : 1—4, 1 dingęs (sen. inv. Nr. 384).

¹⁴ IEM, AR 507 : 164.

¹⁵ IEM, AR 507 : 155.

¹⁶ IEM, AR 507 : 12, 24.

¹⁷ IEM, AR 507, 111 ir SAM, A 101 : 2.



16 pav. Kovos peiliai: 1 — rastas atsitiktinai, 2, 3 — iš k. Nr. 21, 33

palengva platėja, ir gale skersmuo siekia 2—2,3 cm.

Aptikti 4 ietigaliai profiliuota plunksna. Visi rasti atsitiktinai¹⁸. Geriau išlikęs tik Šiaulių „Aušros“ muziejuje esąs ietigalis. Jis ir pats didžiausias — 29,5 cm ilgio; plunksna 22 cm ilgio ir 3 cm pločio. Kiti šio tipo ietigaliai sunykę, aplūžinėję (pav. 15:13—16), mažesni — vos 12,6—19,5 cm ilgio ir 2—3 cm pločio plunksna. Visų įmovos trumpesnės už plunksnas ir beveik tolygaus storio, tik truputį susiaurėja sandūroje su plunksna.

Atskirai reikia paminėti I plote rastą ietigalį¹⁹. Jis tik 10,6 cm ilgio, su labai maža (3 cm ilgio ir 1,6 cm pločio) plunksna (pav. 15:17), 2,8 cm skersmens įmova.

Kovos peiliais priimta laikyti tik tuos, kurių geležtė ne trumpesnė kaip 20 cm (Volkaitė-Kulikauskienė R., 1970, p. 217). Sauginiuose aptikti 3 tokie peiliai²⁰ (pav. 16:1—3). 2 rasti vyrų kapuose Nr. 21 ir 33 ir 1 atsitiktinai. Peilis iš kapo Nr. 21 buvo 28 cm ilgio, tiesia siaura 21,2 cm ilgio ir 1,7 cm pločio geležtė, kiek išdilusiais ašmenimis. Kiti 2 kovos peiliai su į viršūnę plėtėjančia geležtė. Vyro kape Nr. 33 aptiktasis yra 30,1 cm ilgio, geležtė 23,7 cm ilgio ir 2,6 cm pločio. Antro, atsitiktinai rastojo, įklotės dalis nulūžusi. Peilis 29,8 cm ilgio, geležtė 24 cm ilgio ir 3 cm pločio. Šie peiliai primena VII—XI a. šiaurės Lietuvoje paplitusius plačius trumpuosius kalavijus (LAB, p. 315).

Papuošalai. Gausiausia Sauginių kapinyno radinių dalį sudaro papuošalai. Tai moterų nešioti apgalviai, moterų ir vaikų kapuose aptiktos kariojų apvaros, antkaklės, vaikų kapuose rastos segės, visų kapuose pasitaikantys smeigtukai, a pyrankės, žiedai.

Aptikti 3 sveiki²¹ apgalviai ir 129 jų dalys (40 skersinių plokštelių ir 89 įvijėlės)²². Gerai išlikusių apgalvių rasta moterų kapuose Nr. 22 ir 32, o trečias, beveik sveikas, aptiktas I plote. Apgalvį iš kapo Nr. 22 sudaro 10 skersinių plokštelių ir 26 įvijėlės, suvertos 3 eilėmis tarp plokštelių, bei 17,8 cm ilgio ir 1,9 cm skersmens įvija (pav. 7:6), rasta apgalvio užpakalinėje dalyje, ant mirusiosios pakaušio. Skersinės plokštelės visos vienodos, 2,9×0,8×0,6 cm dydžio, turi po 3 skylutes. Įvijėlės yra 6,1, 5,2 ir 4,5 cm ilgio, visos 0,7 cm skersmens, susuktos iš trikampio pjūvio vielos. Didžioji įvija taip pat iš trikampio pjūvio vielos, tačiau viduryje jos viela jau pasidariusi plokščia, nuo nešiojimo nudilusi, o galai kiek išploti. Įvijoje buvo išlikusių suktų siūlų. Tokių pat siūlų liekanų pastebėta ir įvijėlėse.

Apgalvį iš kapo Nr. 32 sudaro 8 stačiakampės skersinės plokštelės ir 21 trikampio pjūvio vielos įvijėlė (jos suvertos 3 eilėmis tarp skersinių plokštelių) bei 2 didesnio skersmens įvijos apgalvio užpakalinėje dalyje (pav. 8:7). Jo skersinės plokštelės kiek didesnės negu kape Nr. 22 rastosios, statesniais galais, 3,2×0,8×0,6 cm dydžio, turi po 3 skylutes. Įvijėlės 6,2 cm ilgio ir 0,7 cm skersmens. Didžioji įvija padaryta iš trikampės vielos, 14,5 cm ilgio ir 1,9 cm skersmens. Vidurinė jos dalis irgi kiek nudilusi. Be to, dešinėje kaukolės pusėje, tarp galinės skersinės plokštelės ir didžiosios įvijos, buvo dar 2,7 cm ilgio ir 1,7 cm skersmens įvija iš trikampės vielos. Jos paviršius puoštas skersiniais brūkšneliais, galai išploti.

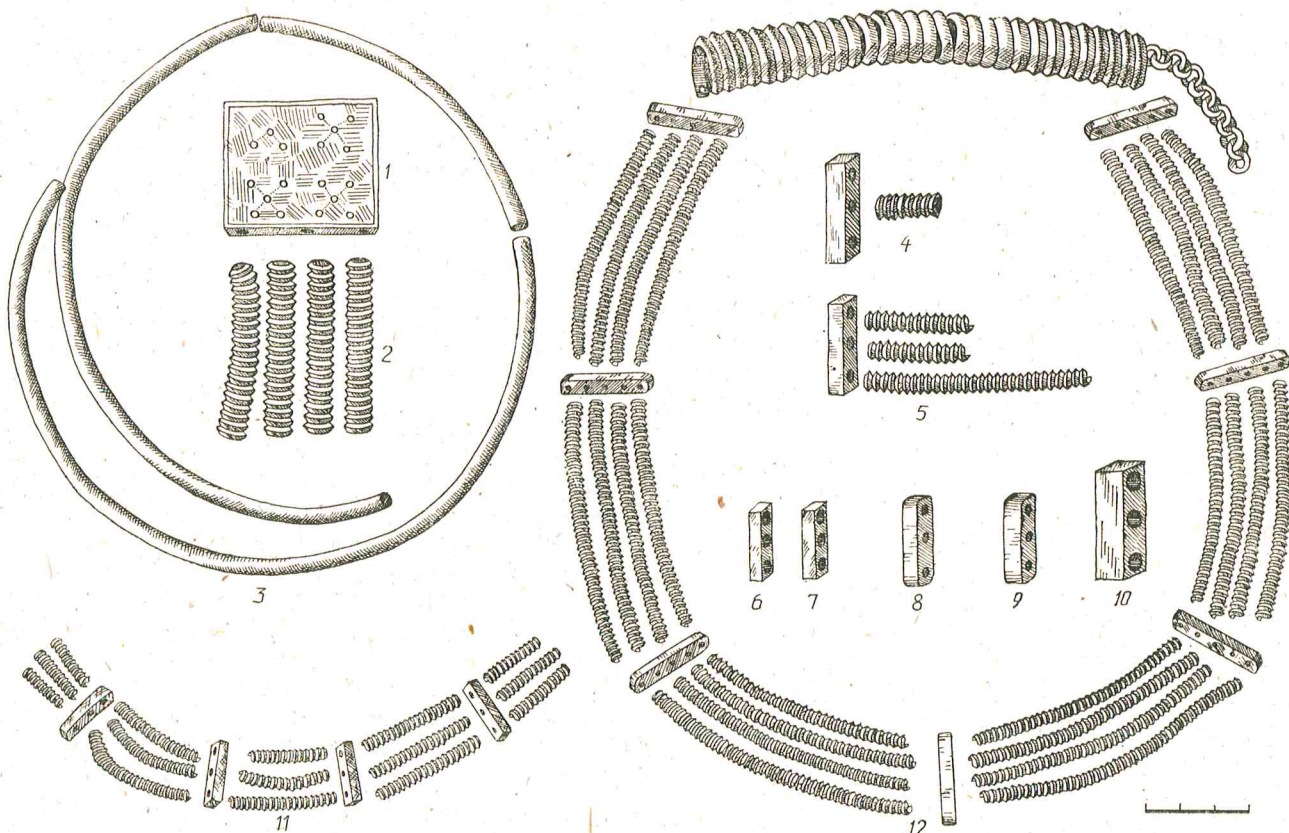
²¹ IEM, AR 507: 27, 50, 59.

²² IEM yra 29 apgalvių plokštelės (IEM, AR 507: 69, 70, 82, 92, 93—96, 126, 135—137, 144—146, 150, 154, 157, 158) ir 55 įvijėlės (IEM, AR 507: 71, 78, 82, 83, 94, 97, 103, 126, 135, 137, 150). SAM yra 3 plokštelės (SAM, A 101: 7, 10, 11) ir 10 įvijėlių (SAM, A 101: 16, 17, 22). Karo metais iš SAM dingo 8 skersinės plokštelės ir 24 įvijėlės.

¹⁸ IEM, AR 507: 73, 106, 107 ir SAM, A 101: 4.

¹⁹ IEM, AR 507: 66.

²⁰ IEM, AR 507: 25, 55, 89.



17 pav. Antkaklė iš k. Nr. 16, apgalvis ir atskiros jo dalys, rasta atsitiktinai

I plote rastas apgalvis iš 7 stačiakampių plokštelių, 15 sveikų ir daugiau kaip 30 atskirų gabaliukų įvijėlių bei didelė įvija. Skersinės plokštelės $2,6 \times 0,6 \times 0,45$ cm dydžio, kiek suapvalintais kampais, turi po 5 skylutes. Tačiau tarp jų buvo tik 4 įvijėlių eilės (pav. 17: 12). Įvijėlės 7,3 ir 6,7 cm ilgio, iš trikampės vielos. Didžioji įvija taip pat iš trikampės vielos, 13 cm ilgio ir 1,8 cm skersmens. Jos galai ornamentuoti skersinių brūkšnelių grupėmis, o patys galiukai išploti ir juose išmušta po apskritą skylutę. Viename įvijos gale išliko į skylutę įkabinta apie 5,6 cm ilgio grandinė. Ir šios įvijos vidurys plokščias, nudilęs, o viduje išlikę storų sukčių siūlų.

Sauginiuose rasta dar 40 pavienių skersinių apgalvio plokštelių. Jos stačiakampės, su 3 skylutėmis, neornamentuotos, nuo $2 \times 0,5 \times 0,4$ iki $3,5 \times 1,1 \times 0,6$ cm dydžio (pav. 17: 4–11). Iš jų išsiskiria beveik kvadratinė $4,6 \times 4 \times 0,6$ cm dydžio apgalvio plokštelė²³. Viena jos pusė puošta kamuose įrėžtais kryželiais (pav. 17: 1).

Pavienių įvijėlių aptikta daugiau negu plokštelių. Kai kurių išlikę tik fragmentų. Įvijėlės daugiausia darytos iš trikampės vielos, bet yra

ir iš pusapvalės. Sveikos įvijėlės nuo 4 iki 7,2 cm ilgio ir nuo 0,5 iki 0,8 cm skersmens (pav. 17: 2, 4, 5, 11).

Panašių apgalvių aptikta ir kituose centrinės Žemaitijos bei šiaurės Lietuvos to paties laikotarpio kapinyuose. 3 tokie apgalviai rasti Maudžioruose, Kelmės raj.²⁴, 3 Šarkuose, Silalės raj. (Tautavičienė B., 1974, p. 70; žr. taip pat šios knygos p. 33). Būta jų Biržų ir Pašūvio, Kėdainių raj.²⁵, Kairėnėlių, Radviliškio raj. (Stankus J., 1980, p. 79; žr. taip pat šios knygos p. 72), Daujėnų, Pasvalio raj. (Michelbertas M., 1972, p. 126), ir kituose kapinyuose.

Į kvadratinę apgalvio plokštelę panašių rasta šiaurės Lietuvos kapinyuose. Antai Lieporuose, Joniškio raj., aptiktas toks apgalvis taip pat iš 10 plokštelių ir trumpų įvijėlių tarp jų (Tarvydas B., 1934, pav. 1). Keletas pasitaikė ir Jauniškių, Joniškio raj., kapinyno VI–VII a. kapuose (Tautavičius A., Tautavičienė B., 1978, p. 159).

Motėrų ir mergaičių kapuose Nr. 8, 14, 17, 28–30 aptikta karolių apvarų. Jos visos kiek skiriasi. Mergaičių kapuose Nr. 14, 28

²³ SAM, A 101: 7.

²⁴ TKM, 11557, 13154, 13195.

²⁵ KVIM, 748: 4; IEM, EM 5: 100.

ir 30 apvaras sudarė vien gintaro karoliai²⁶ (pav. 10 : 4; 12 : 2). Apvara iš kapo Nr. 14 yra iš dvigubo nupjauto kūgio formos 0,8—1,1 cm skersmens ir 0,6—0,8 cm aukščio 5 karolių. Mažos mergaitės kape Nr. 28 rastoji tik iš 3 karolių, kurių kraštiniai buvo cilindro, o vidurinis — dvigubo nupjauto kūgio formos. Karoliai 0,7 cm aukščio ir 0,9 cm skersmens. Apvarą iš kapo Nr. 30 sudarė 12 įvairaus dydžio karolių: 7 buvo dvigubo nupjauto kūgio formos, kiti — cilindro. Karoliai 0,7—1,1 cm skersmens ir 0,3—0,7 cm aukščio. Vienas cilindro formos karolis buvo su 2 įrėžtais grioveliais. Didesnieji suverti apvaros viduryje (pav. 12 : 2).

Apvaros iš kapų Nr. 8 ir 29 sudarytos ne vien iš gintaro karolių. Pirmoji suverta iš 4 dvigubo nupjauto kūgio formos gintaro karolių, o tarp jų viduryje buvo ritinio formos tamsiai mėlyno stiklo karolis. Gintaro karoliai 1,1 cm skersmens ir 0,8 cm aukščio. Stiklo karolis 0,9 cm skersmens ir 0,4 cm aukščio. Kape Nr. 29 rastą apvarą sudaro 13 gintaro karolių ir 4 žalvarinės trikampės vielos įvijėlės (pav. 9 : 3). Karoliai 0,9—1,4 cm skersmens ir 0,3—1,1 cm aukščio, įvijėlės 1,5—2,5 cm ilgio ir 0,6 cm skersmens. Apvaros viduryje suverti didesni karoliai, kraštuose — mažesni.

Visiškai kitokia apvara pasitaikė mažos mergaitės kape Nr. 17. Ją sudarė kelios 2,5—3 cm ilgio ir 0,5 cm skersmens žalvarinės įvijėlės ir viduryje įvertas apie 0,5 cm skersmens ir aukščio žalvarinis karoliukas. Panašių karolių apvarų rasta ir kituose V—VI a. kapinyuose (Balarka B., 1966, c. 10; Kazakevičius V., 1980, p. 83).

Kapuose Nr. 21, 22, 32 ir 33 aptikti 6 pavieniai gintaro karoliai²⁷. Jų rasta vyrų ir moterų kapuose po 1 arba 2 ant juosmens ar krūtinės. Jais, matyt, buvo puošiami diržai ar drabužiai, o moterų kapuose Nr. 22 ir 32 jie galbūt kabinti prie smeigtukų, nes gulėjo greta jų. Šie karoliai cilindro formos, 1,1—1,7 cm skersmens ir 0,5—0,8 cm aukščio (pav. 7 : 3; 8 : 5—6). Pavienių gintaro karolių rasta Maudžioruose (Balarka B., 1966, c. 10), Šarkuose (Tautavičienė B., 1974, p. 71), Plinkaigalyje (Jovaiša E., 1978, p. 169). Sauginiuose rasta dar 17 pavienių gintaro karolių²⁸. Pusė jų yra dvigubo nupjauto kūgio, kiti — cilindro formos. Jie irgi panašaus į aprašytuosius apvarų karolius dydžio ir formos.

Kapinyne kape Nr. 16 aptikta antkaklė²⁹. Ji padaryta iš apvalios vienodo storio (0,5 cm) žalvarinės vielos, užkeistais galais, neornamentuota, apie 17 cm skersmens (pav. 17 : 3). Panašių iš kitų to meto kapinytų neturime. Ma-

tyt, Sauginių antkaklė pagaminta sekant V—VI a. užkeistais pastorintais galais antkaklėmis, kurios ypač būdingos vakarų ir šiaurės Lietuvai (Puzinas J., 1938, p. 256).

Sauginiuose rasta vos 4 geriau išlikusios segės ir jų 4 dalys³⁰. Tik 1 aptikta kape Nr. 24, kitos — atsitiktinai. Visos yra skirtingų tipų (pav. 18 : 1—6). Berniuko kape Nr. 24 rasta žalvarinė lankinė žvaigždine kojele segė, puošta sidabro plokštelėmis. Liemenėlis gražintas lygiagrečių griovelių grupėmis, o plokštelės — taškučiais ir trikampiškais, iš kurių ant kojėlės sudaryta saulutė (pav. 11 : 2). Segė 9,2 cm ilgio, kojėlės galas 3,1 cm pločio.

Lankinių segių žvaigždine kojele Lietuvoje rasta nedaug — vos 25. Jų dažniau aptinkama vakarų Lietuvos kapinyuose, kitur pasitaiko tik pavieniui (LAA, t. 4, p. 42—43). Matyt, ir Sauginiuose rastąją reikia laikyti kilusia iš vakarų Lietuvos ar buv. Rytprūsių, kur buvęs jų gamybos centras (LAA, t. 4, p. 42).

Kapinyne rasta pirma Lietuvoje importinė sidabrinė segė, primenanti vabzdį — cikadą (pav. 18 : 2). Ji nedidelė, tik 4,2 cm ilgio, turėjo geležinę įviją ir adatą. Prie adatos buvo prikabinta žalvarinė trikampio pjūvio vielos grandinė. Išlikusi jos dalis apie 12 cm ilgio. Šios segės būdingos V—VI a. pradžiai, daugiausia randama šiaurinėse Juodosios jūros pakrantėse ir Dunojaus baseine (Амброз А. К., 1966, с. 35, табл. 15 : 22, 24, 25), o pavienių pateko ir į baltų genčių gyventus plotus (Katalog des Prussia-Museums, 1897, p. 26, pav. 105; Okulicz J., 1973, p. 475, pav. 242 C).

Sauginiuose rasta ir žalvarinė lankinė žieduotoji segė. Ji nedidelė, tik 5,7 cm ilgio, trikampių lankeliu, pusapvale kojele, papuošta 7 žiedeliais (pav. 18 : 1). Skiriama antrai lankinių žieduotųjų segių grupei, kuri datuojama IV—V a. ir dažniausiai aptinkama vakarų ir vidurio Lietuvoje (LAA, t. 4, p. 39—41).

Kapinyne aptikta ir lankinė segės su kryžine kojele dalis. Išliko tik 6,5 cm ilgio korpusas; įvija ir jos lankelis nulūžęs. Ant kojėlės galo — nedidelė keturkampė kryžma (pav. 18 : 3). Lankinės segės su kryžine kojele kildinamos iš buv. Rytprūsių (LAB, p. 331). Lietuvoje daugiau jų randama V—VIII a. vidurio ir vakarų dalies kapinyuose.

Be geriau išlikusių segių, Sauginiuose, kaip minėta, rasta ir 4 segių nedidelių dalių. Tai pora žalvarinių segių adatos fragmentų, lankinės segės įvijos galo sidabrinis kūgelis ir sidabrinė plokštelė (pav. 18 : 4—6). Plokštelė trikampė, 5×2,5×0,8 cm dydžio, ornamentuota įspaustu virvutės ir akučių ornamentu, greičiausiai ji dengė lankinės segės kojele.

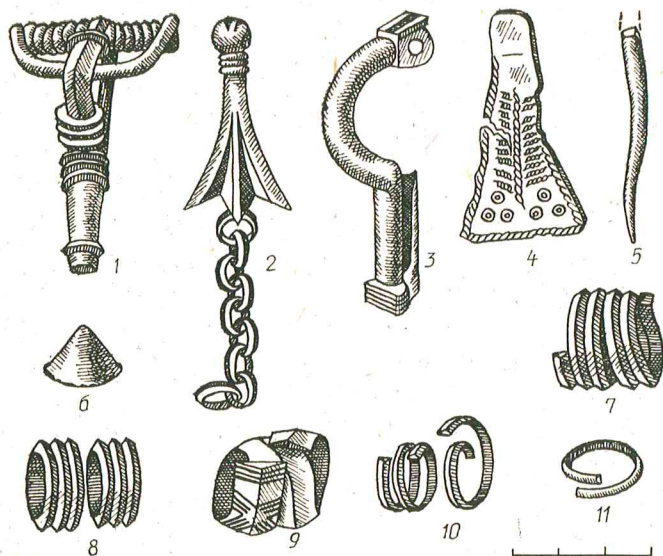
²⁶ IEM, AR 507 : 16, 37, 45.

²⁷ IEM, AR 507 : 26, 30, 53, 54, 56.

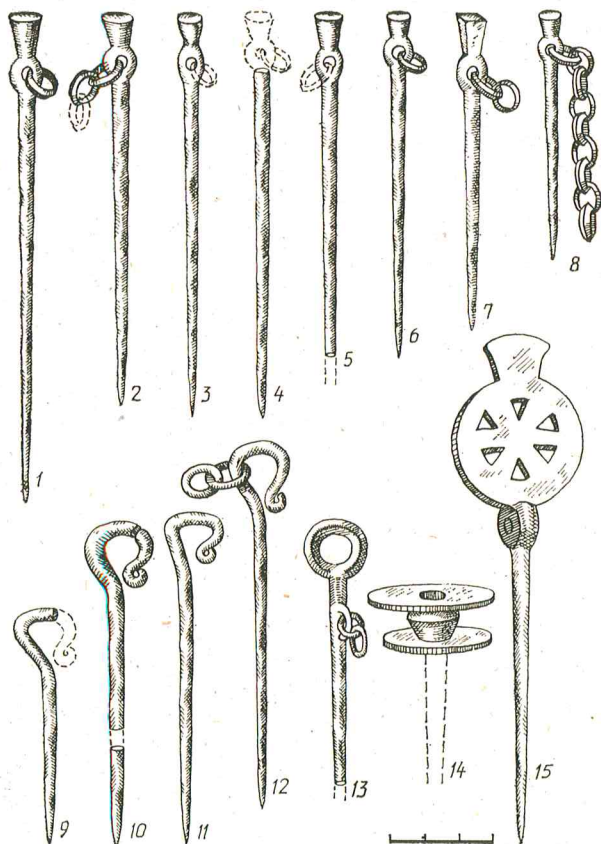
²⁸ IEM, AR 507 : 118, 133, 134, 147, 148.

²⁹ IEM, AR 507 : 17.

³⁰ IEM, AR 507 : 33, 60, 61, 77, 132, 142.



18 pav. Segės ir žiedai. Segės: 1 — žieduotoji, 2 — vabzdžio formos, 3 — kryžine kojele, 4 — kojelę puošusi sidabrinė plokštelė, 5 — adata, 6 — įvijos kūgelis. Žiedai: 7 — 10 — įvijiniai, 8 — iš k. Nr. 25, 11 — juostinis iš vaiko k. Nr. 17, kiti dirbiniai rasti atsitiktinai



19 pav. Smeigtukai: 1—8 — nuokamieniai, 9—12 — lazdeliniai, 13 — žiedinis, 14 — ritinis, 15 — ratelinis

Vieną iš gausiausių Sauginių kapinyno papuošalų grupę sudaro smeigtukai, kurių, kaip matėme, randama ir vyrų, ir moterų, ir vaikų kapuose. Iš viso aptikti 45, beveik visi geležiniai; žalvariniai tik 4, ir jie rasti atsitiktinai. Smeigtukai įvairūs: nuokamieniai, lazdeliniai, ritiniai, rateliniai ir žiediniai (pav. 19).

Daugiausia nuokamienių smeigtukų su apvaliomis ar keturkampėmis galvutėmis (pav. 19: 1—8). Rasti 24: 13 — kapuose (Nr. 8, 9, 14, 16, 19, 22, 32, 36) ir 11 atsitiktinai³¹. Smeigtukai geležiniai, 7,3—14,7 cm ilgio (vaikų kapuose dažniau pasitaikė mažesnių), 0,6—1 cm skersmens galvutėmis. Kai kurie geležiniai ar žalvariniai grandinėlių buvo sujungti poromis (k. Nr. 16). Ir prie dalies kitų smeigtukų išliko nedidelių žalvarinių ar geležinių grandelių ir grandinėlių (k. Nr. 8, 9 ir kt.). Tokių pat ar panašių smeigtukų rasta ir kituose centrinės Žemaitijos kapinynuose (Maudžioruose, Šarkuose ir kt.; LAA, t. 4, p. 78).

Kiek mažiau aptikta lazdelinių smeigtukų (pav. 19: 9—12) — 12. Iš jų 7 rasti kapuose Nr. 3, 28—30, 34 ir 5 atsitiktinai³². Visi jie geležiniai, 8,5—11 cm ilgio, 1,3—1,8 cm skersmens galvutėmis. Į kai kurių smeigtukų galvutę įkabinta keletas geležinių ar žalvarinių grandinėlių narelių (k. Nr. 28) arba pora sujungta grandinėlių (moters k. Nr. 29). Ir geležinių, ir žalvarinių lazdelinių smeigtukų gausu ne tik Žemaitijos, bet ir kitų Lietuvos sričių paminkluose. Tai visai Lietuvai būdingas I m. e. tūkstantmečio radinys (LAA, t. 4, p. 76). Dalis geležinių smeigtukų labai sunykę. Išlikę tik gabiliukai, iš kurių neįmanoma nustatyti, ar jie priklausė nuokamieniams, ar lazdeliniams smeigtukams. Tokių smeigtukų pėdsakų Sauginiuose rasta kapuose Nr. 1, 5, 13, 17. Vienas smeigtukas žalvarinis; jo taip pat išlikusi vien adatos dalis.

Sauginiuose rastas tik 1 ritinis smeigtukas³³. Tėra masivi žalvarinė neornamentuota galvutė, adata buvusi geležinė. Viršutinis ritės kraštas kiek platesnis už apatinį, o vidurinė jos dalis pūsta. Smeigtuko galvutė 1,6 cm aukščio, viršutinis kraštas 3,4, apatinis — 2,8 cm skersmens (pav. 19: 14). Smeigtukai tokios formos galvute skiriami trečiai ritinių smeigtukų grupei, kuri datuojama III—IV a. (LAA, t. 4, p. 71, žemėl. 41).

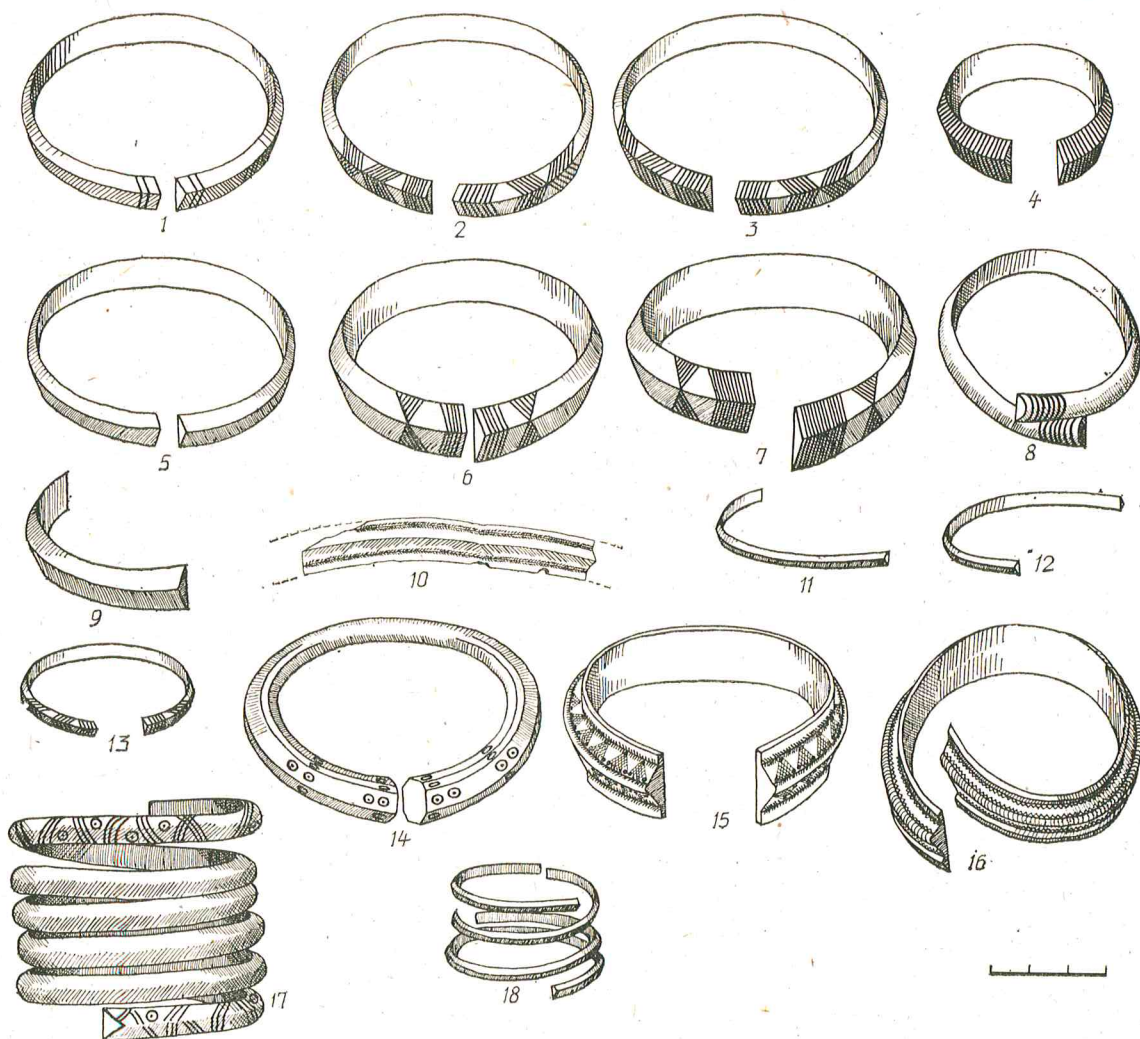
Taip pat 1 aptiktas ir ratelinis smeigtukas³⁴. Jis gautas iš vietos gyventojų, kurie jį radę kapinyno paviršiuje. Smeigtukas žalvarinis, 14,8 cm ilgio, 3,7 cm skersmens galvute —

³¹ IEM, AR 507: 6—8, 15, 21, 51, 52, 58, 86, 101, 121, 152, 160.

³² IEM, AR 507: 36, 44, 68, 79, 84.

³³ IEM, AR 507: 102.

³⁴ IEM, AR 507: 161.



20 pav. Apyrankės: 1–13 — juostinės, 14 — storagalė, 15, 16 — su trikampė iškilia briauna, 17, 18 — įvijinės (1 — iš k. Nr. 3, 2, 3 — iš k. Nr. 16, 4 — iš k. Nr. 17, 5 — iš k. Nr. 23, 6, 7 — iš k. Nr. 25, 15 — iš k. Nr. 36, 18 — iš k. Nr. 8, kitos rastos atsitiktinai)

su 6 stipinų ratelių, virš kurio matyti plokščia, tarsi nuokamienės formos galvutė (pav. 19 : 15). Paplatinime žemiau galvutės yra skylutė. Galvutė buvusi dengta sidabro plokštele, kurios išlikę tik pėdsakai. Panašių ratelinių smeigtukų rasta Jauneikiuose, Jonišio raj., ir Degėsiuose, Pakruojo rajone. Jie datuojami V–VI a. (LAB, p. 339).

Į Šiaulių „Aušros“ muziejų yra patekęs žalvarinis žiedinis smeigtukas be adatos smailgalio. Išlikusi jo dalis 7,9 cm ilgio, galvutė — žiedelis — 1,8 cm skersmens³⁵. Galvutė ir priekinė dalis iki ašelės yra rombo pjūvio. Ašelėje išlikę pora žalvarinių grandelių. Galvutė puošta skersiniais ranteliais, o priekinė dalis tarp ašelės ir galvutės — eglute (pav. 19 : 13).

³⁵ SAM, A 101 : 9 (sen. inv. Nr. 1295).

Muziejuje yra visiškai tokio pat dydžio kitas žalvarinis žiedinis smeigtukas (inv. Nr. 353), bet jo radimo vieta nurodyta gretimas Jonelaičių kaimas. Atrodo, abu smeigtukai gali būti iš to paties Sauginių kapinyno, nes Jonelaičių kaime žinomas tik ankstyvas plokštinis kapinynas ar suardyti pilkapiai su II–III a. radiniais (Urbanavičius V., 1974, p. 57). Abu minimi archeologinėje literatūroje ir datuojami VII–VIII a. (Puzinas J., 1938, p. 264).

Sauginių kapinyne rasta gana daug apyrankių. Iš viso jų surinkta 28 (17 iš kapų ir 11 aptikta atsitiktinai)³⁶. Apyrankių būta moterų kapuose Nr. 3, 16, 22, 25, 29, 32 ir vaikų ka-

³⁶ IEM, AR 507 : 2, 4, 14, 18, 19, 22, 28, 29, 31, 34, 39, 40, 43, 48, 49, 57, 112, 113, 120, 129, 159; SAM, A 101 : 8, 19. Viena SAM buvusi apyrankė (sen. inv. Nr. 383) yra dingusi, jos forma nežinoma.

puose Nr. 8, 14, 17, 23, 30. Visos jos žalvarinės, išskyrus vienos sidabrinės fragmentą, gana įvairios: juostinės, storagalės, su trikampe iškilia briauna ir įvijinės (pav. 20:1—18). Pusė priklauso juostinių apyrankių grupei (8 iš k. Nr. 3, 14, 16, 17, 23, 25 ir 6 rastos atsitiktinai)³⁷. Dauguma jų, taip pat ir 4 vaikiškos pagamintos iš trikampio pjūvio juostelės.

Viena nuo kitos skiriasi dydžiu, juostelės pločiu ir ornamentu. Vienodos paprastai būna tik iš to paties kapo. Antai kape Nr. 16 abi apyrankės yra tokio pat dydžio, 0,8 cm pločio. Jų galai vienodai puošti įstrižų įkartelių grupėmis (pav. 20:2, 3). Iš kapo Nr. 25 abi apyrankės irgi vienodos, 1,6 cm pločio (pav. 20:6, 7). Kape Nr. 3 aptiktos apyrankės 2 skersiniais brūkšneliais puošti tik patys galai (pav. 20:1). Ne gražinta apyrankė rasta kape Nr. 23 (pav. 20:5). Dviejų juostinių apyrankių trikampių lankelių gabalai rasti atsitiktinai (pav. 20:9, 10). Vienas sidabrinis, 7,7 cm ilgio, 1 cm pločio; pakraščiai puošti smulkių įkartelių eilute.

Vaikiška juostinė apyrankė iš trikampės juostelės aptikta kape Nr. 17. Ji 4,7×4,4 cm dydžio, 1 cm pločio, ornamentuota smulkiomis skersinėmis įkartelėmis (pav. 20:4). Kita atsitiktinai aptikta apyrankėlė siauresnė, puošti tik jos galiukai (pav. 20:13). Be to, rasta vaikiškų apyrankėlių dalių. Jos tik 0,3—0,4 cm pločio (pav. 20:11, 12). 2 apyrankės (iš vaiko k. Nr. 14 ir rasta atsitiktinai) padarytos iš pusapvalio pjūvio juostelės (pav. 10:3; 20:8). Abi jos kiek užkeistais galais; vienos galai puošti skersinių rantelių grupėmis.

Juostinėmis pusapvalio ir trikampio skersinio pjūvio apyrankėmis V—VI a. puošiasi visoje Lietuvoje (Puzinas J., 1938, p. 250; LAB, p. 344). Matyt, todėl ir Sauginiuose jų gausiausia.

Storagalių apyrankių rasta moterų kapuose Nr. 22 ir 29 po 2 (pav. 7:1, 2; 9:1, 2), 1 vaiko kape Nr. 30 (pav. 12:1) ir 1—atsitiktinai. Visos 6 yra daugiakampiais galais³⁸. Galai ir sustorėjimo pradžia puošti skersiniais ranteliais. Tik Šiaulių „Aušros“ muziejuje esanti storagalė apyrankė ornamentuota palei išilgines briaunas įmuštais taškučiais ir akučių grupėmis (pav. 20:14). Apyrankės nuo 7,7×5,4 iki 7,7×6,4 cm dydžio, jų galai nuo 0,8—0,9 iki 1,1—1,2 cm storio, tik vaikiška mažesnė—4,7×4,1 cm dydžio. Šios apyrankės daugiakampiais galais visoje Lietuvoje buvo nešiojamos VI a. (LAB, p. 344). Sauginių storagales apyrankes taip pat galime skirti tam pačiam laikotarpiui.

V—VI a. imta puoštis ir apyrankėmis su trikampe iškilia briauna. Jų randama Žemaitijos ir šiaurės Lietuvos kapinyuose (LAA, t. 4, p. 91—92, žemėl. 54:1). Sauginiuose tokių apyrankių pasitaikė kapuose Nr. 32 ir 36 ir 1 atsitiktinai³⁹. Moters kape Nr. 32 rastos 2 visiškai vienodos (pav. 8:3, 4); jos 7,8×6,5 cm dydžio, juostelės 1,9 cm pločio, ornamentuotos. Kape Nr. 36 aptiktoji, puošta įkartelių eilėmis ir iš jų padarytais trikampaiais, yra 8,7×5,2 cm dydžio, juostelė 2 cm pločio (pav. 20:15). Atsitiktinai rasta apyrankė kiek mažesnė—1,3 cm pločio ir 6,7×6,2 cm dydžio (pav. 20:16).

Įvijinių apyrankių pasitaikė kape Nr. 8 ir 2 atsitiktinai⁴⁰. Mergaitės kape Nr. 8 aptiktoji yra 3 apvijų, neornamentuota, 4 cm skersmens, padaryta iš trikampės 0,4 cm pločio juostelės, sulūžusi į 3 dalis (pav. 20:18). Ji rasta su smeigtuku nuokamiane galvute, turėtų būti datuojama V—VI amžiumi.

Gerokai vėlesniam laikotarpiui—VIII—XII a.—skirtina Sauginių kapinyne atsitiktinai rasta įvijinė apyrankė (LAA, t. 4, p. 94, žemėl. 56). Ji 6 apvijų, 6 cm skersmens, iš 0,8 cm pločio trikampės juostelės. Galai ornamentuoti įstrižų įkartelių grupėmis ir tarp jų įmuštomis akutėmis (pav. 20:17). Dar 2, atrodo, tokios pat įvijinės apyrankės neornamentuoti gabaliukai buvo gauti iš vietos gyventojų.

Įvijinėmis apyrankėmis Lietuvoje puošiasi visą I m. e. tūkstantmetį ir II pradžioje. Gana daug jų randama vakary, šiaurės ir vidurio Lietuvos kapinyuose (LAB, p. 490).

Žiedų Sauginių kapinyne aptikta nedaug—6 (po 1 rasta k. Nr. 17 ir 25 ir 4 atsitiktinai; pav. 18:7—11)⁴¹. Dauguma jų įvijiniai, 2—5 apvijų, padaryti iš 0,2—0,3 cm pločio trikampės ar pusapvalės žalvarinės vielos. Vienas 2' apvijų žiedas buvo pagamintas iš sulūžusios trikampio pjūvio 1 cm pločio juostinės apyrankės dalies (pav. 18:9). Žalvarinių įvijinių žiedų nedaug ir kituose V—VI a. Žemaitijos kapinyuose (Balatka B., 1966, c. 11; Tautavičienė B., 1974, p. 73).

Kiti radiniai. Iš raitelio ir žirgo apyrangos reikmenų Sauginiuose aptikti geležiniai dvinariai žąslai, pentinas⁴² ir geležinė grandis⁴³. Žąslų išlikę tik 2 nareliai ir grandis (pav. 21:1). Nareliai 6,2 cm ilgio, grandis 4 cm skersmens.

Pentinas geležinis, trikampio pjūvio, 0,8 cm pločio, lankelio viduryje yra smailus.

³⁷ IEM, AR 507:2, 14, 18, 19, 22, 30, 31, 112, 113, 120, 159.

³⁸ IEM, AR 507:28, 29, 39, 40, 43 ir ŠAM, A 101:8.

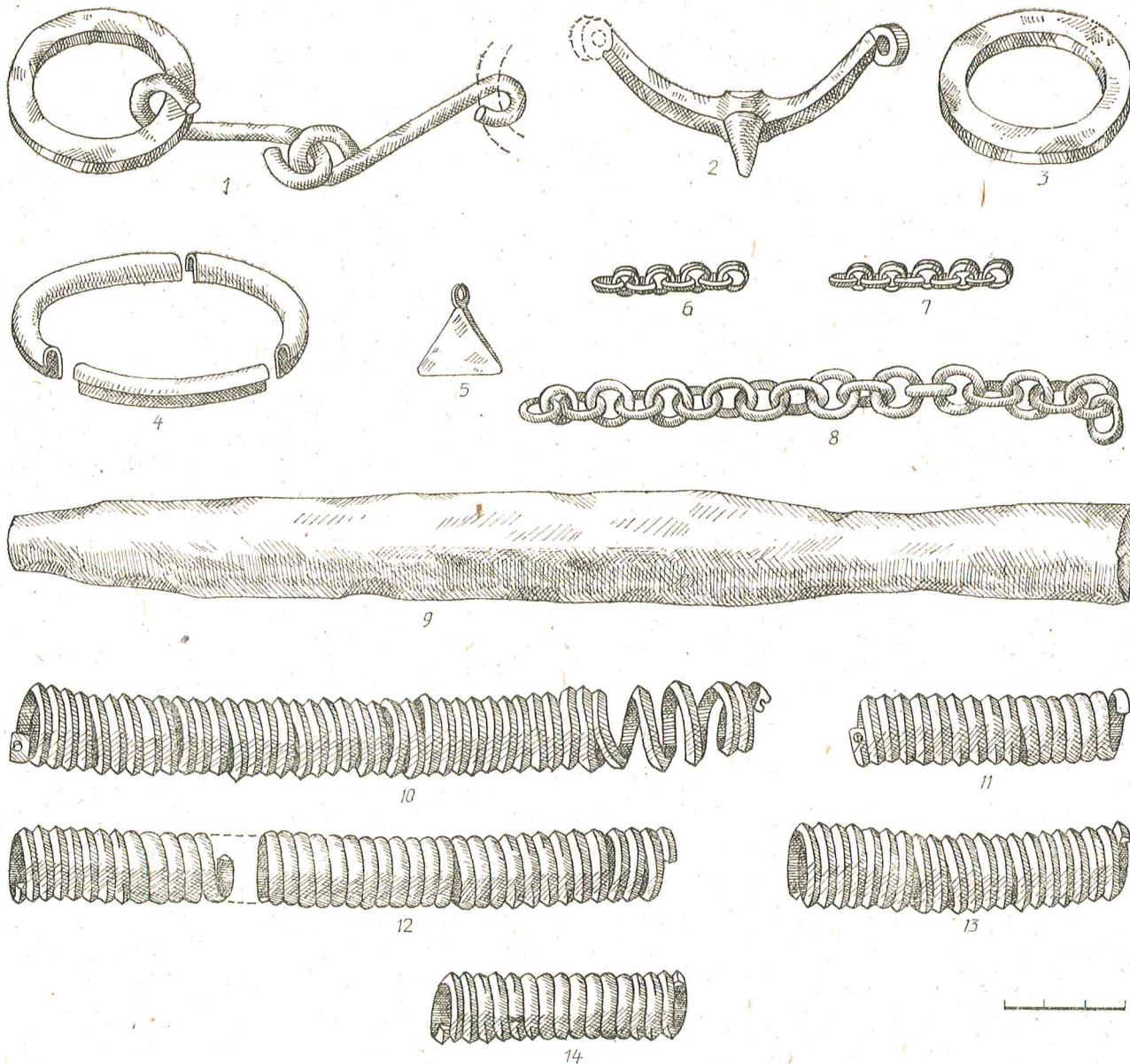
³⁹ IEM, AR 507:48, 49, 57, 129.

⁴⁰ IEM, AR 507:4; ŠAM, A 101:19.

⁴¹ IEM, AR 507:35, 62, 63, 64, kiti neinventorinti.

⁴² IEM, AR 507:75, 76.

⁴³ IEM, AR 507:125.



21 pav. Įvairūs atsitiktinai rasti dirbiniai: 1 — žąslai, 2 — pentinas, 3 — grandis, 4 — geriamojo rago apkalai, 5 — kabutis, 6—8 — grandinėlės, 9 — žaliavos lazdelė, 10—14 — įvijos

spyglys, o jo galai atriesti (pav. 21 : 2), atstumas tarp jų 7,2 cm. Atsitiktinai rasta geležinė grandis yra stačiakampio pjūvio, 4,5 cm skersmens (pav. 21 : 3). Greičiausiai tai žąslų grandis. Žirgo ir raitelio aprangos reikmenų aptinkame ir kituose V—VI a. paminkluose. Kiek dažniau pasitaiko žąslų, rečiau — pentinų (LAB, p. 347, 350).

Sauginiuose rasta geriamųjų ragų apkalų liekanų. Visos jos yra angos pakraščio, gana vienodos, tarsi vieno rago. Tai plonos neornamentuotos žalvario plokštelės, kuriomis buvo apkalti rago kraštai (pav. 21 : 4). Geriamųjų ragų pasitaikė ir kituose to meto vidurio

Lietuvos bei Žemaitijos kapinyuose, pvz., Plinkaigalyje (Kazakevičius V., 1980, p. 82), Maudžioruose (Балатка В., 1966, с. 10) ir kitur.

Atsitiktinai aptikti ir 3 žalvariniai trikampiai k a b u č i a i⁴⁴. Viršutiniame kampe jie turi ąselę su skylute (pav. 21 : 5), lygaus paviršiaus, 2,1×1,9 ir 1,6×1,5 cm dydžio.

Tarp kitų Sauginiuose rastų įkapių yra 15 įvairaus dydžio įvijų⁴⁵ ir 5 žalvarinių bei geležinių grandinėlių dalys⁴⁶ (pav. 21 : 6—8, 10—

⁴⁴ IEM, AR 507 : 131, 153.

⁴⁵ IEM, AR 507 : 9, 10, 98, 103, 114, 138, 143, 149; SAM, A 101 : 12—15, 21.

⁴⁶ IEM, AR 507 : 115—117.

14). Įvijos padarytos iš trikampės ar pusapvalės žalvarinės vielos. Dalis jų gali būti iš sudarytų apgalvių, o kitomis, matyt, buvo puošiami drabužiai, pvz., kaip mergaitės kape Nr. 9. Žalvarinių ir geležinių grandinėlių rasta nesudarytuose kapuose prie smeigtukų. Atsitiktinai aptiktos grandinės irgi greičiausiai yra atitrūkusios nuo smeigtukų, kuriais buvo puošiamas ir susegamas mirusiųjų drabužis.

Atskirai dar reikia paminėti Sauginių kapinyne rastą žalvario žaliavos lazdelę (pav. 21 : 9). Į Šiaulių „Aušros“ muziejų ji pateko dar prieš karą⁴⁷. Archeologinėje literatūroje gana dažnai minima (Nagevičius V., 1935, p. 90; Kuncienė O., 1972, p. 156; Vaitkunskienė L., Merkevičius A., 1978, p. 93). Tačiau pirmo ją paskelbusio autoriaus (Nagevičius V., 1935, p. 90) duomenimis, ši lazdelė buvo žinoma kaip radinys iš Šiaulių apylinkių. Muziejuje patikrinus jos gavimo aplinkybes ir metriką, paaiškėjo, kad iš tikrųjų lazdelė rasta Sauginių kapinyne. Žalvario lazdelė yra 28 cm ilgio, netaisyklingo trikampio pjūvio, smailėjančiais ir apvalėjančiais galais (vienas jos galas nukirstas — paimta dalis cheminei analizei)⁴⁸. Panašių žalvario žaliavos lazdelių Lietuvoje rasta Miežiškių, Kelmės raj., lobyje, Aukštadvario, Trakų raj., ir Jautakių, Mažeikių raj., piliakalniuose, Biržų apylinkėse (Vaitkunskienė L., Merkevičius A., 1978, p. 93). Sauginiuose aptiktąją pagal kitus kapinyno dirbinius galime datuoti I m. e. tūkstantmečio viduriu—antra puse.

Išvados. Sauginių kapinyne surinkta daugiau kaip 330 įvairių radinių. Tiesa, didesnė jų dalis (daugiau kaip 250) rasta atsitiktinai. Tačiau ir šie dirbiniai sudaro gana vientisą komplektą su kapuose rastaisiais.

Daugumą Sauginių kapinyno dirbinių galima datuoti V—VI amžiumi. Šiam laikotarpiui skiriami kapuose ir atsitiktinai rasti tokie dirbiniai: apgalviai, ratelinis ir nuokamieniai smeigtukai, lankinės segės žvaigždine ir kryžine kojėlėmis, juostinės, storagalės apyrankės ir apyrankės su trikampė iškilia briauna bei kt. (LAB, p. 316, 331, 344; LAA, t. 4, p. 43, 78, 92).

Kiek ankstesnė yra tik masyvi ritinio smeigtuko galvutė ir lankinė žieduotoji segė. Abu papuošalai — atsitiktiniai radiniai. Ritinis smeigtukas skiriamas trečiai šių smeigtukų grupei ir datuojamas III—IV a. (LAA, t. 4, p. 71). Lan-

⁴⁷ Sen. inv. Nr. 1187.

⁴⁸ V. Nagevičiaus yra duota šios lazdelės cheminė sudėtis: Cu — 73,6, Zn — 26,1, Pb — 0,1, Sn, Fe ir As — pėdsakai.

kinė žieduotoji segė skiriama antrai grupei ir datuojama IV a. (LAA, t. 4, p. 40—41).

Sauginių kapinyne būta ir vėlesnio laikotarpio kapų. Tai rodo į Šiaulių „Aušros“ muziejų patekę žiedinis smeigtukas, įvijinė apyrankė, datuojami VII—VIII a. (LAA, t. 4, p. 81, 94).

Taigi iš Sauginių kapinyno turime radinių, datuojamų III—VIII amžiumi. Tačiau absoliuti dirbinių dauguma priklauso V—VI amžiui. Matyt, daugiausia čia ir laidota tuo laikotarpiu.

Pagal laidoseną ir inventorių Sauginių kapinynas priklauso centrinės Žemaitijos laidojimo paminklams (LAA, t. 3, p. 16, 151; Таутавичюс А., 1980, c. 85). Sauginiuose, kaip ir kituose V—VI a. žemaičių kapinynuose, mirusieji laidoti nesilaikant kapų eilių, tačiau kapai netoli vieni kitų. Duobės negilios, pailgos, apvaliais kampais. Kapų duobių sampiluose bei prie griaučių pastebėta smulkių angliukų, o kai kuriuose kapuose prie galvos ir kojų rasta po porą akmenų, rodančių, kad laidota skobtiniuose karstuose. Mirusieji guldyti aukštelininki, įvairiai sudėtomis rankomis, vyrai ir moterys priešinga kryptimi. Vyrai dažniau galva į šiaurę, moterys — į pietus.

Įkapių komplektas taip pat būdingas žemaičiams (LAA, t. 3, p. 16; Таутавичюс А., 1980, c. 85). Vyru kapuose paprastai rasta tik įmovinis kirvis, peilis, ietigalis, papuošalų mažai. Moterų kapams, priešingai — būdingesni papuošalai: apgalviai, smeigtukai, apyrankės, žiedai, o darbo įrankių mažai.

Sauginių kapinynas yra V—XII a. žemaičiams skiriamo arealo šiauriniame krašte. Todėl jame pastebima ryškesnė ir šiaurės Lietuvos įtaka (Volkaitė-Kulikauskienė R., 1970, p. 34; LAA, t. 3, p. 18; Таутавичюс А., 1980, c. 87). Iš dalies ji jaučiama ir Sauginių laidosenoje, nors kai kurie žiemgalių laidosenos bruožai tapatūs ir žemaičiams (LAA, t. 3, p. 18). Dar daugiau apie šią įtaką galime spręsti iš kapinyne rastų dirbinių: peilio lenkta viršūne, kovos peilių platėjančia geležte, apgalvių, apyrankių su iškilia briauna ir kt. (LAB, p. 291; LAA, t. 3, p. 18; Таутавичюс А., 1980, c. 87).

Pastebimi ir Sauginių kapinyną palikusių gyventojų ryšiai su vakarų Lietuvos sričių bei buv. Rytprūsių gyventojais. Apie tai kalba gintaro karoliai ir jų aparvos, segės kryžine ir žvaigždine kojėle, taip pat sidabrinė importinė vabzdžio pavidalo segė (LAB, p. 283; LAA, t. 4, p. 39, 42).

Taigi Sauginių kapinyno tyrinėjimai davė medžiagos ir žemaičių, ir visos Lietuvos gyventojų V—VI a. materialinei kultūrai pažinti, taip pat tuo metu gyvenusių genčių sąjungų teritorijai patikslinti.

МОГИЛЬНИК САУГИНЯЙ

А. МЯРКЯВИЧЮС

РЕЗЮМЕ

Могильник находится у д. Саугиняй (Шяуляйский р-н), в 13 км к западу от г. Шяуляй, расположен на небольшой возвышенности правого берега ручья Бита, слева от дороги Саугиняй—Смильгяй (рис. 1).

Территория могильника с давних времен вспахивается. Могильник сильно разрушен кладоискателями и любительскими раскопками. Большинство вскрытых погребений оказались разрушенными и разграбленными.

В археологической литературе этот могильник впервые упомянут только в 1931 г., когда несколько вещей из разрушенных погребений попало в музей «Аушра» г. Шяуляй (Тагвудас В., 1931, р. 87). После проведенных в могильнике исследований в археологической литературе стали описываться отдельные найденные в нем изделия (Merkevičius A., 1974, р. 58—63; Меркявичюс А., Станкус Й., 1974, с. 391; Tautavičius A., 1976, р. 203; Vaitkuns-kienė L., 1981, р. 47, 50, pav. 3 ir 23 : 1,2; Tautavičienė V., 1981, р. 9, 12, 17, pav. 30, 32 ir 49).

Институт истории АН Литовской ССР в 1973 г. исследовал часть могильника. Вскрыто 391 м² площади, обнаружено 36 погребений с труположением: 11 мужских, 10 женских и 11 детских. В четырех погребениях ввиду неполной и плохой сохранности костяков, пол умерших не установлен.

Умершие захоронены в продолговатых ямах на глубине от 0,3 до 0,65 м. Могильные ямы имеют разные размеры — от 160—150×60×50 см в детских до 240—200×90—80 см во взрослых погребениях. Погребальные ямы разбросаны, не составляют правильных рядов (рис. 2).

В насыпях погребальных ям иногда встречаются кусочки углей, пепла (погребения № 2, 4, 9, 13, 14, 24). В погребениях № 1, 2, 15, 18, 23 у головы и ног умерших найдены попарно небольшие камни, которые, видимо, подпирали выдолбленные гробы.

Погребенные лежали на спине, в вытянутом положении, руки были положены по-разному (рис. 3, 4). Ориентировка погребений различна, однако южная более характерна для женских погребений, а северная — для мужских.

Во всех захоронениях обнаружен немногочисленный, но разнообразный инвентарь.

Всего в могильнике собрано свыше 330 изделий, большинство которых случайные на-

ходки из разрушенных погребений. Эти изделия найдены во время раскопок или получены от местных жителей.

В мужских погребениях найдены железные втульчатые топоры, втульчатые наконечники копий, ножи (рис. 5, 6). Украшений в мужских погребениях мало. К ним относятся только железные трубовидные и посоховидные булавки с цепочками и янтарные бусы (погребения № 24 и 33).

Для женских погребений более всего характерны украшения. Это головные венки из бронзовых спиралей и пластинок, ожерелья из янтарных бус и бронзовых спиралей, шейная гривна, бронзовые браслеты, спиральные перстни, железные трубовидные и посоховидные булавки, янтарные бусы (рис. 7, 8, 9). Из орудий труда только в женском погребении № 29 найден серп с отогнутым кверху концом (рис. 9:6). В женских погребениях № 3, 16, 22, 29, 32 булавки обычно встречались парами.

В детских погребениях найдены и немало таких же изделий, как и у взрослых, только размером поменьше. Это ножи, ожерелья из янтарных, стеклянных и бронзовых бус, булавки, браслеты, перстни, фибулы (рис. 10—12).

Наиболее богатым инвентарем выделялись мужское погребение № 13 (рис. 5), женские погребения № 16, 22 (рис. 7), № 29 (рис. 9), № 32 (рис. 8), детские погребения № 24 и 30 (рис. 11, 12).

Орудий труда собрано в могильнике сравнительно немного. Это топоры, ножи и серп, всего 10 втульчатых топоров: 2 из которых найдены в мужских погребениях № 13 и 31, остальные — случайные находки (рис. 5:2 и 13). Всего собрано 28 ножей или их фрагментов (рис. 5:3; 6:1; 14). Они найдены в мужских погребениях № 13, 19, 31 и в детских № 14, 23, 24, 28.

Оружие представлено только 20 втульчатыми наконечниками копий (рис. 5:1; 6:2; 15) и тремя боевыми ножами (рис. 16). В мужских погребениях № 2, 6, 13, 19 найдены 4 наконечника копий, остальные — случайные находки. Боевые ножи имеют длину от 28 до 30,1 и ширину лезвий до 3 см. Они напоминают встречаемые в могильниках VII—XI вв. в северной Литве широкие боевые ножи (LAV, р. 315).

Самую многочисленную группу находок составляют украшения. В могильнике найдены головные венки, ожерелья, одна шейная гривна, фибулы, булавки, браслеты, перстни.

Найдены 3 полных головных венка (2 в женских погребениях № 22, 32 и 1 — случайный) из бронзовых спиралей и пластинок (рис. 7:6; 8:7; 17:12) и 129 отдельных их фрагментов (рис. 17).

В 6 женских и детских погребениях (№ 8, 14, 17, 28, 29, 30) обнаружены ожерелья. Все они разные. В погребениях молодых девушек (№ 14, 28, 30) ожерелья составлены только из янтарных бус (рис. 10:4; 12:2), в погребении девушки (№ 8) обнаружено ожерелье из четырех янтарных и в центре одной стеклянной бусин. Найденное в женском погребении № 29 ожерелье составляют 13 янтарных бусин и 4 бронзовые спирали между ними (рис. 9:3), а в погребении маленькой девочки (№ 17) ожерелье было сделано из бронзовых спиралей и в центре — бронзовая бусина. Шейная гривна с ровными заходящими друг за друга концами обнаружена только в погребении № 16 (рис. 17:3).

В могильнике найдены четыре фибулы и четыре ее фрагмента (рис. 18:1—6). Следует выделить найденную в детском погребении № 24 бронзовую арбалетовидную фибулу со звездчатой ножкой, которая украшена тонкой серебряной пластинкой (рис. 11:2). Впервые встречена в Литве импортная, серебряная фибула (рис. 18:2) в виде цикады (*Zikadenfibel*), параллели которой можно найти в низовьях Вислы (Okulicz J., 1973, p. 475, раv. 242С). Остальные — это кольчатая арбалетовидная фибула (рис. 18:1) и арбалетовидная фибула с крестовидной ножкой (рис. 18:3).

Самую многочисленную группу находок из украшений (найдено 45) составляют булавки, в основном железные, бронзовые булавки — случайные находки. Булавки разделяются на четыре группы. Самая многочисленная — это булавки с расширяющимися трубковидными головками (рис. 19:1—8). Всего их найдено 24, из них 13 — в погребениях № 8, 9, 14, 16, 19, 22, 32, 36, остальные — случайные находки. Другую группу составляют посоховидные булавки (рис. 19:9—12). Всего их найдено 12 (7 в погребениях № 3, 28, 30, 34). Булавка с головкой в виде катушки в могильнике найдена только одна (рис. 19:14). По одной булавке найдено с колесоподобной (рис. 19:15) и кольцевидной головками (рис. 19:13). Все они отлиты из бронзы, случайные находки.

Браслетов в могильнике найдено 28. Большая их часть обнаружена в женских (№ 3, 16, 22, 25, 29, 32) и детских (№ 8, 14, 17, 23, 30) погребениях. Браслеты разделяются на 4

группы: ленточные (15 браслетов, рис. 10:3: 20:1—13), с утолщенными концами (6 браслетов, рис. 7:1, 2; 9:1, 2; 12:1; 20:14), с треугольным выступающим ребром (4 браслета, рис. 8:3, 4; 20:15, 16) и спиральные (3 браслета, рис. 20:17, 18).

Перстней очень немного, только в погребениях № 17 и 25 и 4 — случайные находки. Все они бронзовые, спиральные (рис. 18:7—11).

Среди предметов снаряжения воина и его боевого коня надо отметить железную шпору (рис. 21:2) и железные удила (рис. 21:1). Из других находок выделяются бронзовые оковки рога (рис. 21:4), бронзовые подвески (рис. 21:5) и особенно бронзовая палочка-сырье (рис. 21:9), впервые обнаруженная в могильниках Литвы.

Материалы могильника позволяют датировать исследованные погребения и большинство случайных находок V—VI вв. н. э. К этому периоду относятся и такие найденные в погребениях и случайные находки, как головные венки, булавки с расширяющимися трубковидными головками и булавка с колесоподобной головкой, арбалетовидные фибулы со звездчатой и крестовидной ножками, браслеты с утолщенными концами и треугольным выступающим ребром и другие изделия.

К более раннему периоду, III—IV вв. н. э., можно отнести только булавку с головкой в виде катушки и кольчатую арбалетовидную фибулу (LAA, t. 4, p. 40—41, 71). Оба изделия — случайные находки.

О более поздних погребениях в исследуемом могильнике свидетельствуют попавшие в музей такие находки, как булавка с кольцевидной головкой, спиральный браслет. Эти изделия датируются VII—VIII вв. н. э. (LAA, t. 4, p. 81, 94).

Судя по погребальному обряду и инвентарю могильник Саугиняй характерен для жителей Центральной Жемайтии. Он находится в северной части ареала грунтовых могильников, которые исследователи относят к жемайтским (LAA, t. 3, p. 16; Тауавичюс А., 1980, с. 85), поэтому в могильнике Саугиняй прослеживается и некоторое влияние соседней области — грунтовых могильников северной части Литвы. На это указывают не только схожий погребальный обряд, но и такие изделия, найденные в могильнике Саугиняй, как серп с отогнутым кверху концом, боевые ножи, головные венки из пластинок и спиралей, браслеты с треугольным выступающим ребром и др.

О связях жителей, похороненных в могильнике Саугиняй, с населением областей Запад-

ной Литвы и даже бывш. Восточной Пруссии, говорят такие изделия, как янтарные бусы и ожерелья из них, арбалетовидные фибулы со звездчатой и крестовидной ножками, а также впервые найденная в Литве серебряная фибула в виде цакады.

Таким образом, исследования могильника Саугиняй дали новый материал для познания материальной культуры V—VI вв. н. э. не только жемайтов, но и всей остальной Литвы, а также помогли уточнить территорию существовавших в то время племенных союзов.

KAIRĖNĖLIŲ PLOKŠTINIS KAPINYNAS

JONAS STANKUS

Ķairėnėlių kapinynas yra Radviliškio raj. Grinkiškio apyl. Geručių k. ¹, 2,5 km į pietus nuo Grinkiškių miestelio, Krakų vieškelio dešinėje. Kadaisė prie Ķairėnėlių ir Geručių k. ribos yra buvęs nemažas kapinynas, tačiau, imant žvyrą, jis sunaikintas. Išlikusi tik pati šiaurinė dalis. Ji buvo neaukštoje į Sušvės slėnį (pietvakarių ir vakarų kryptimi) nuolaidėjančioje netaisyklingo keturkampio formos kalvelėje. Jos plotas apie 3500 m². Didesnėje kalvelės dalyje molingas gruntas, tik rytiniame pakraštyje aptikta smėlio, žvyro. Iš rytų kapinyną siekia kolūkiečių sodybiniai sklypai, pietuose yra žvyro karjeras (sunaikinta dalis), vakaruose — platus Sušvės slėnis, o iš šiaurės jį juosia nedidelis Ķiaunytės upelis (pav. 1).

1976 m. ant Sušvės prie Vaitiekūnų k. pradėta statyti užtvanka. Išsiliejęs vanduo būtų iš dalies sunaikinęs Ķairėnėlių kapinyną, todėl 1977—1978 m. jis buvo ištirtas. Apie tyrimų rezultatus trumpai skelbta spaudoje (Stankus J., 1978, p. 164—167; 1980, p. 78—80; Станкус Й., 1978, с. 437—438; 1979, с. 461—462).

Per tyrimus apžiūrinėjant žvyro karjero teritoriją, rastos 2 storagalės žalvarinės apyrankės. Vietos gyventojai pasakojo, kad, kasant žvyrą, buvo aptinkama daug žmonių kaulų, įvairių žalvario ir geležies dirbinių. Iš jų lankinė segė trikampe kojele saugoma Kauno valst. istorijos muziejuje. Į Papilės vidurinės mokyklos rinkinius pateko šaukštinė antkaklė, 2 juostinės apyrankės, lankinė segė lenkta kojele (Tautavičius A., 1968; IIAS, b. Nr. 258, p. 75). Kaip vietinės reikšmės archeologijos paminklas Ķairėnėlių kapinynas įtrauktas į Lietuvos TSR kultūros paminklų sąrašą ir minimas Lietuvos TSR archeologijos atlase (LAA, t. 3, p. 49).

Laidosena. 1977 ir 1978 m. Ķairėnėlių kapinyną ištyrė Lietuvos TSR MA Istorijos instituto archeologai ². Kasinėtame 1539 m² plote aptiktas 31 kapas — 30 nedegintų mirusiųjų ir 1 sudeginto (pav. 2). Ieškant buvusio kapinyno ribų, per 200 m į rytus nuo ištirtų plotų, palei

Grinkiškio—Krakių vieškelį iškasta dar 90 m². Čia kapų nerasta.

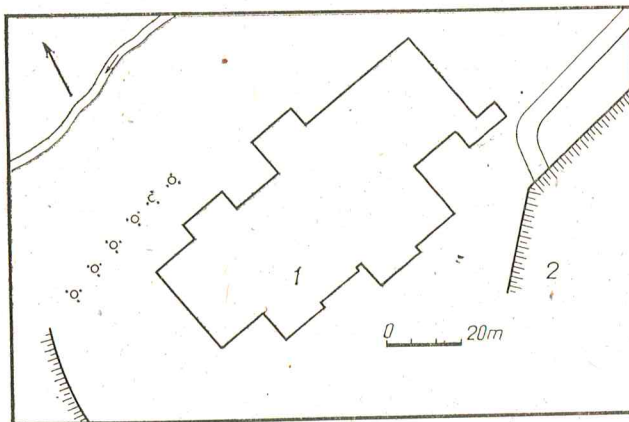
Apie pusę kapų suardyta dirbant žemę arba ieškant lobių. Dirbant žemę suardytuosiuose aptikti beveik visi griaučiai, tik kaulai išjudinti iš pirmąsios padėties (pav. 3:13). Lobių ieškojų suardyti kapai perkasti duobėmis, ir kastoje vietoje nėra griaučių (pav. 3:12). 10 kapų (Nr. 3, 7, 8, 11, 12, 19—21, 23, 28) telikę fragmentai.

Mirusieji laidoti 40—110 cm gylio duobėse (be abejo, jis ne pirminis, nes, dirbant žemę, veikiant atmosferos reiškiniams, žemės paviršius daugelyje vietų nuplautas arba suplautas). Kapo duobės kontūrų ne visur pastebėta. Kiek ryškesni jie kapuose Nr. 1, 3, 6—8, 11—15, 18, kur lengvesnė žemė (smėlis, žvyras). Duobės dydis — 50—106×180—260 cm — priklauso nuo mirusiojo amžiaus ir lyties.

Karstų liekanų neaptikta. Griaučiai labai sunykę, daug kur suardyti, tačiau iš išlikusių jų dalių dažnai dar galima nustatyti laidojimo kryptį ir mirusiojo padėtį.

Kapinyne pastebėta tradicija skirtingos lyties mirusiųosius laidoti priešinga kryptimi. Antai moterys guldytos galvomis tik į šiaurės rytus, rytus ar pietryčius, vyrai — į pietvakarius, vakarus ar šiaurės vakarus.

Sprendžiant iš įkapių, 10 kapų galėtų būti vyrų (k. Nr. 7, 8, 11—14, 18, 19, 29, 30), 7 — mo-



1 pav. Kapinyno situacinis planas: 1 — ištirtas plotas, 2 — žvyruobė

¹ Kapinynas vadinamas anksčiau čia buvusio Ķairėnėlių kaimo vardu. Dabar Ķairėnėliai sujungti su Geručiais.

² Tyrinėjimų ataskaita saugoma IIAS (b. Nr. 581 ir 666), radiniai — IEM (neinventorinti).