

Около 1/3 детских погребений была без погребального инвентаря, а в остальных — скромный инвентарь. Из орудий труда в них встречались пряслица, ножи (рис. 18:3). Из украшений в детских погребениях найдены булавки (рис. 19:1), иногда фибулы (рис. 18:1; 20:1), спиральные браслеты (рис. 19:2, 3; 20:2, 3), цепочки и подвески (рис. 20:4, 5), спирали, янтарные бусинки или кусок янтаря.

Украшения бронзовые, исключение составляют только некоторые железные посоховидные булавки и железная фибула из детского погребения № 115 (рис. 18:1). В целом инвентарь могильника скромный, отсутствуют серебряные и украшенные серебром изделия. Видимо, могильник оставила небольшая деревенская община.

Погребальный инвентарь, особенно фибулы, булавки и браслеты, позволяют датировать погребения VII—VIII вв. Погребальный обряд и инвентарь характерны не только для данного памятника, но и для других могильников Центральной Жемайтии (Жвиляй, Каш-

тауналяй, Мауджэрай), относящихся к этому же времени. Ряд явлений погребального обряда, прослеживаемых в могильнике Пожере (обычай класть в могилу мужчины голову коня, булавки женщинам на грудь, прикреплять к булавкам и фибулам янтарные бусинки и т. д.), наблюдается на данной территории с V—VI вв. Об этом говорят материалы могильников Мауджэрай и Саугиняй (см. статьи в данном сб.). Такие черты погребального обряда сохранились и в IX—XII вв., о чем свидетельствуют материалы исследования могильников Бикавенай, Упина и др. Устойчивость погребального обряда позволяет могильник Пожере отнести к жемайтским племенам, упомянутым на данной территории в XIII в., и предполагать, что эти племена проживали здесь с V—VI вв.

Погребальный инвентарь могильника Пожере указывает на близость материальной культуры жемайтов VII—VIII вв. и земгалов, хотя имеются некоторые общие элементы с культурой скалвов и куршей.

APIE VIENĄ GALVOS PAPUOŠALĄ

REGINA VOLKAITĖ-KULIKAUSKIENE

Jau daugiau kaip keturi dešimtmečiai praėjo nuo pirmo mėginimo, remiantis archeologiniais duomenimis, rekonstruoti Lietuvos pajūrio gyventojų drabužius. Tai buvo nedidelis D. Vėcold straipsnelis su keliais rekonstrukciniais piešiniais, kuriuose pavaizduota I m. e. tūkstantmečio moterų galvos dangą ir jos papuošalai (Wätzold D., 1939, p. 116—120). Didesnio ir išsamesnio darbo apie visą Lietuvos teritoriją sulaukta tik 1958 metais. Tada „Lietuvių liaudies meno“ serijoje pasirodė knyga, skirta senovės lietuvių papuošalams. Ją drauge su R. Rimantiene parengė šių eilučių autorė (LLM, t. 1, 1958). Sukauptos gausios archeologinės medžiagos pagrindu buvo mėginta rekonstruoti I m. e. tūkstantmečio ir II pradžios moterų ir vyrų drabužius. Ir čia daug vietos skirta moterų galvos dangai, jos papuošalams, nes kaip tik tam turėta daugiausia šaltinių. Pagal darbo profilį papuošalai ir rekonstruojami drabužiai, tarp jų ir galvos dangą, daugiau nagrinėti meniniu požiūriu. Todėl iškilo reikalas apie galvos dangą ir jos papuošalus parengti išsamesnį straipsnį, pasekti šios drabužių dalies raidą I tūkstantmetyje ir II pradžioje, parodyti sritinius skirtumus ir apskritai padaryti kai kurias istorines išvadas (Volkaitė-Kulikauskienė R., 1959, p. 30—53). Augant archeologinių paminklų tyrinėjimų mastui ir kaupiantis šaltiniams, archeologai vis dažniau atkreipia dėmesį į šią tyrinė-

jimų sritį. Atsiranda straipsnių, kuriuose kalbama apie galvos dangą ir jos papuošalus remiantis vieno kurio paminklo duomenimis (Volkaitė-Kulikauskienė R., 1964, p. 41—51; Tautavičius A., 1970, p. 112—114; Nakaitė L., 1972, p. 126—128; Michelbertas M., 1972, p. 121—130). Plačiau tai nagrinėjama monografijoje „Lietuviai IX—XII amžiais“, parengtoje straipsnio autorės. Skyriuje „Drabužiai“ bene išsamiausiai aptariama galvos dangą ir jos papuošalai (Volkaitė-Kulikauskienė R., 1970, p. 120—138). Tiesa, šie tyrinėjimai apima IX—XII amžių. Pastebėtina, jog ligi šiol atlikti tyrinėjimai ir chronologiniu, ir teritoriniu požiūriu labai netolygūs. Tai lėmė šaltiniai. Geriausiai gali būti rekonstruojamos atskiros drabužių dalys, o kartu ir galvos dangą remiantis griautiniais (nedegintais) kapais, nes vien juose pirmine padėtyje randame ne tik papuošalus, bet kartais ir užsikonservavusių drabužių liekanų. Todėl ligi šiol daugiausia duomenų turime iš Lietuvos pajūrio, šiaurinių ir vakarinių rajonų, kur ilgiau negu kitose Lietuvos dalyse vyravo paprotys mirusiuosius laidoti nedegintus. Gerokai mažiau šaltinių yra iš centrinės ir rytų Lietuvos, nes kaip tik čia anksčiausiai pradėti deginti mirusieji: nuo I m. e. tūkstantmečio vidurio mirusiųjų deginimo paprotys įsigalėjo rytų Lietuvoje, o iš čia pamažu plito į vidurio Lietuvą. Todėl mums rūpimų šaltinių iš šių sričių

turime tik iš I m. e. tūkstantmečio pirmos pusės. Tačiau pastaruoju metu mėginta rekonstruoti rytų Lietuvos moterų galvos dangą bei jos papuošalus, remiantis ir degintinių kapų tyrinėjimais (Volkaitė-Kulikauskienė R., 1975, p. 85—95).

Nors jau atliktas nemažas darbas atkuriant moterų galvos dangą ir jos papuošalus, intensyviai tyrinėjami laidojimo paminklai duoda vis naujų duomenų. Per paskutinius penkiolika metų kiek plačiau tirti plokštiniai griautiniai kapinynai vakarų ir iš dalies vidurio bei vidurio šiaurės Lietuvoje. Ir štai daugelio jų moterų kapuose, be įvairių papuošalų, aptikta labai įdomių galvos dangos bei jos puošimo liekanų. Vienas jų — gana masyvi žalvarinė įvija, paprastai randama mirusiosios pakaušyje. Stebint šio papuošalo savitumus ir padėtį kape, galima pamėginti padaryti kai kurias išvadas.

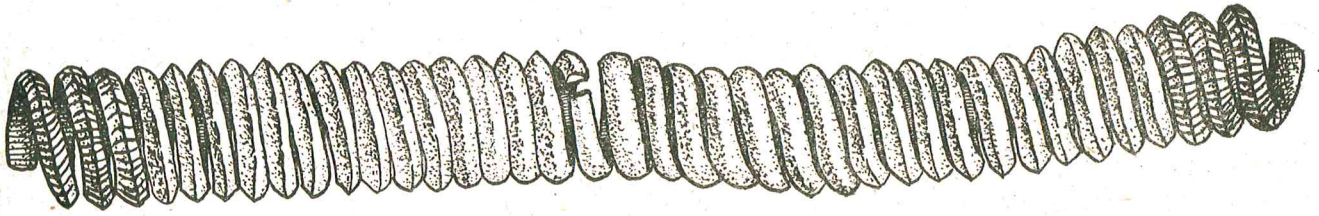
Straipsnio tikslas — panagrinėti žalvarinę įviją, pasekti jos chronologiją bei paplitimo teritoriją ir pamėginti rekonstruoti jos nešiojimo būdą. Čia turbūt tikslinga paminėti, kad atskirų drabužių dalių, tarp jų ir galvos dangos bei jos papuošalų, rekonstrukcija negali būti absoliučiai tiksli, išskyrus tuos atvejus, kai dėl žalvarinių papuošalų gausumo kape užsikonservavo daug organinės medžiagos liekanų. Kaip pavyzdį galime paminėti Sernų, Klaipėdos raj., moters kape labai gerai išlikusią kepurėlę, plačiai žinomą archeologinėje literatūroje (Bezenberger A., 1892, p. 141—168), arba kai kurias žalvariu puoštas kepurėles iš Žemaitijos kapinynų (Volkaitė-Kulikauskienė R., 1970, p. 127; Tautavičius A., 1970, p. 112—114). Dalį jų straipsnio autorė mėgino atkurti (Волкайте-Куликаускаене Р., 1984), o pastaruoju metu į šį darbą įsijungę restauratoriai profesionalai. Antai Lietuvos TSR dailės muziejaus Prano Gudyno muziejinių vertybių restauravimo ir konservavimo centro darbuotojai pamėgino ne tik gana tiksliai atkurti Žasino, Silalės raj., kapinyne rastos kepurėlės formą, bet ir padarė įdomių išvadų apie sudėtingą jos pynimo techniką (Pinkevičiūtė B., 1981, p. 65). Deja, tokių radinių labai maža. Dažnai reikia tenkintis tik nedidelėmis užsikonservavusiomis organinės medžiagos liekanomis ir papuošalo padėtimi kape. Tačiau, jei ir pasitaiko nedidelių netikslumų, rekonstrukcijos vis tiek labai svarbios. Visų pirma jos padeda pasekti drabužių raidą nuo pačių seniausių laikų iki XVI—XVII a., kai jau atsiranda pirmosios rašytinės žinios apie tai, o paskui jau ir etnografiniai duomenys. Antra vertus, šios rūšies tyrinėjimai labai reikšmingi etninėms problemoms nagrinėti. Gerai žinoma, jog atskirų etninių grupių sritinius skirtumus bene ryškiausiai atspindi drabužiai, jų dėvėjimo būdas, papuošalai.

Pagaliau drabužių ar atskirų jų dalių rekonstrukcijos labai pagyvina muziejų ekspozicijas. Kaip pavyzdį galime nurodyti Lietuvos TSR istorijos ir etnografijos muziejaus Vilniuje archeologijos ekspoziciją, į kurią yra perkeltos ligi šiol atliktos rekonstrukcijos, paskelbtos minėtuose leidiniuose ir straipsniuose.

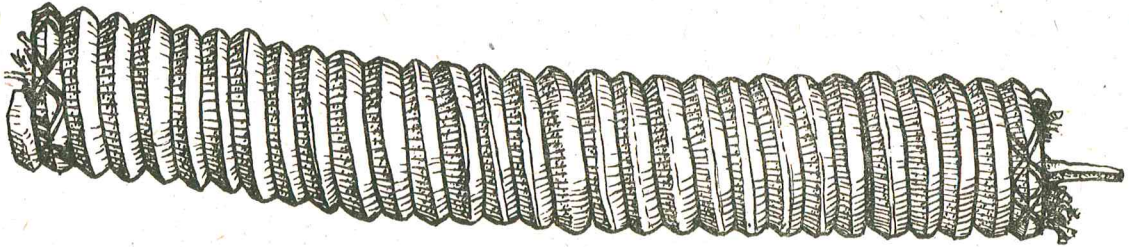
Trumpa papuošalo charakteristika. Mus dominantis papuošalas — stambi žalvarinė įvija, randama moterų kapuose pakaušio srityje. Iki dabar šių įvijų aptikta 17 radimo vietų, nors šis skaičius gali būti dar negalutinis. Daugiausia jų Silalės raj. (Burbiškiuose, Dargaliuose, Kaštaunaliuose, Lingių Fermose, Pagrybyje, Pakalniškiuose, Paupynyje-Medsėdžiuose, Požerėje, Sarkuose, Šiaudaliuose). 2 įvijų radimo vietos žinomos Kėdainių raj. (Pašušvys, Plinkaigalis), po vieną — Kelmės (Maudžiorai), Siaulių (Sauginiai), Joniškio (Jauneikiai), Pasvalio (Daujėnai) ir Telšių rajonuose. Šiuo metu nurodytose vietose suregistruota apie 60 minėtų papuošalų. Turint tiek įvijų, galima gana tiksliai apibūdinti jas, pasekti radimo aplinkybes bei vietą kape. O tai labai svarbu įvijos paskirčiai nustatyti ir nešiojimo būdai atkurti.

Kape įvija randama kartais viena, bet neretai — su žalvariniu apgalviu (Sarkuose, Sauginiuose, Daujėnuose, Jauneikiuose). Tuomet ji visados guli žemiau apgalvio. Įvija padaryta iš žalvarinės trikampio skersinio pjūvio vielos, labai tampriai susukta, vidutiniškai apie 2 cm skersmens, tačiau kai kuriuose paminkluose jis įvairuoja. Pvz., Maudžioruose, kur tokių įvijų aptikta net 10 moterų kapų, jų skersmuo svyruoja tarp 1,2—1,9 cm, Kaštaunaliuose — 1,8—2 cm, Požerėje — 1,8—2,2 cm ir pan. Tik viena Požerės įvija (k. Nr. 91) buvusi net 2,5 cm skersmens. Gana nevienodas įvijų ilgis. Vyrauja nuo 12 iki 20 cm. Tačiau rasta ir 6—7 cm ilgio įvijų (Kaštaunaliuose, Maudžioruose), o kai kur pasitaiko labai ilgų — net iki 37 cm (Jauneikiuose). Drauge su šiomis įvijomis neretai randama ir trumpesnių, o kartais ir labai trumpų — 2—3 cm (Maudžioruose, Sauginiuose). Kai kurios jų galėjo būti nulūžusios nuo didžiųjų įvijų, tačiau būta ir atskirų. Tai liudytų nevienodas jų skersmuo ir padėtis kape. Kartais jos gulėjo aukščiau ar žemiau pagrindinės didžiosios įvijos, o kai kada prie smilkinio. Pvz., Maudžioruose mergaitės kape Nr. 67 prie griaučių aptiktos 2 ir 3,2 cm ilgio įvijos, buvusios prie kairio smilkinio.

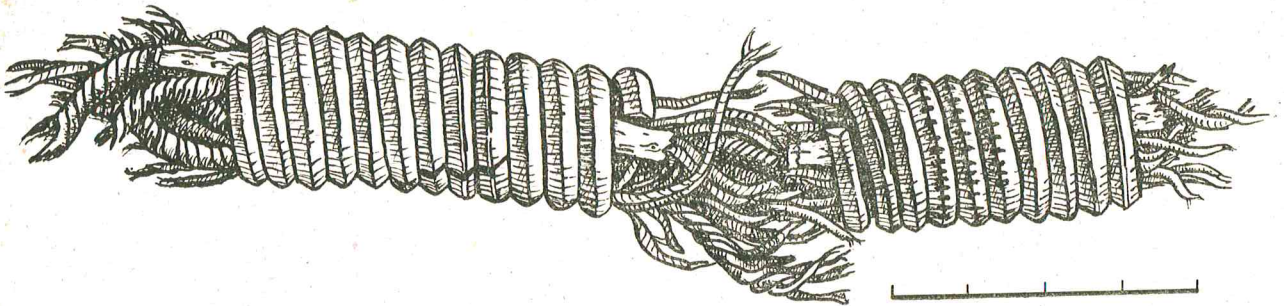
Įvijos neretai būna ornamentuotos. Paprastai puošta po kelias kraštines apvijas iš abiejų galų. Ornamentas labai nesudėtingas, derintas prie plokštumos. Kadangi viela, iš kurios sudaryta įvija, trikampio skersinio pjūvio, tai, abiejose briaunos pusėse įrežus įstrižus brūkšnelius, bū-



1 pav. Iš Sauginių k. Nr. 22, AR 507 : 27



2 pav. Iš Požerės, AR 469 : 285



3 pav. Iš Kaštaunalių k. Nr. 15 (19), AR 589 : 42

davo gaunamas eglutės raštas (Sauginiai, pav. 1). Brūkšnelius įbrėžus priešingomis kryptimis ir dar poromis, išeidavo jau kiek sudėtingesnis rombų ornamentas (Požerė, pav. 2). Neretai įvijos būdavo puošiamos per pačią briauną įkirstomis skersinėmis įkartomis (Kaštaunaliai, pav. 3) arba įmuštais taškučiais (Sauginiai, Dargaliai, pav. 4). Rečiau pasitaikė įvijų, į kurių galus įvertos grandinėlės, užbaigtos klevo sėklos formos kabučiais. Ryškiausias jų pavyzdys — Plinkaigalio kapinyne rasta įvija (pav. 5). Tačiau ji ne vienintelė. Sitai matyti ir iš to, jog kai kurių įvijų patys galai yra suploti (Dargaliai, pav. 4), o kartais ir išmuštos skylutės, be abejo, kažkokiems kabučiams įsegti. Tai patvirtina ir Sauginių įvija (pav. 6) su išlikusia viename gale įverta grandinėle.

Daugelyje aptariamų įvijų dėl žalvario konservuojamųjų savybių yra išlikę organinės medžiagos — plonesnių ir storesnių sukty vilnonių siūlų. Jų pilna įvija (pav. 2; 3). Neį dar galima įžiūrėti, jog tai spalvoti siūlai. Ir dar viena labai įdomi detalė: kai kurių įvijų siūlų pluošto viduryje būna užsikonservavęs nedidelis

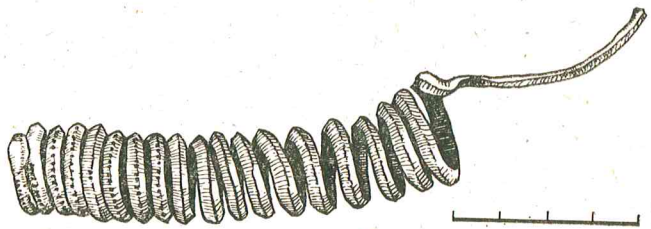
medinis strypelis (pav. 2; 3), kuris dažniausiai būna tokio pat ilgio kaip ir įvija. Kartais strypelis jau sulūžęs į kelias dalis. Vidutiniškai jis 0,3—0,4 cm skersmens. Vieną tokią Kaštaunalių k. Nr. 15 (19) įvijos strypelį ištyrė biol. m. dr. E. Simkūnaitė ir nustatė, jog jis kadaginis ir su drožimo žymėmis. Ši mediena plastiška, lengvai išlenkiama, todėl greičiausiai galėjo būti kaip formuojantis papuošalo elementas. Be to, E. Simkūnaitė yra pareiškusi labai įdomią mintį, jog vabzdžiai bijo kadagio medienos kvapo, todėl toks strypelis drauge saugojo nuo jų vilnonius siūlus. O tai labai svarbu turint omenyje, jog šie papuošalai nešioti ilgą laiką. Tai liudija kai kurios Sauginiuose rastos nuo vartojimo labai nudilusios įvijos, ir į tai yra atkreipęs dėmesį šį kapinyną tyrinėjęs A. Merkevičius (Merkevičius A., 1974, p. 61).

Papuošalo chronologija ir paskirtis. Daugiausia šių įvijų aptikta per sistemingus tyrinėjimus, todėl pagal drauge buvusias kitas įkapes šiuos papuošalus galima gana tiksliai datuoti. Iš karto galima pasakyti, kad plačiausiai įvijos nešiotos viduriniame geležies amžiuje (V—VIII a.):

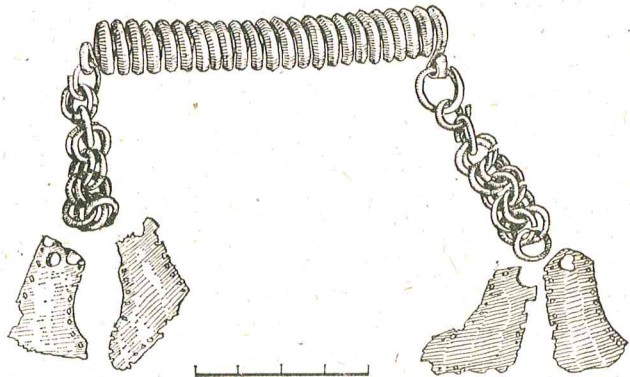
Pateiksime kelis pavyzdžius. Sauginių kape Nr. 32 stambi žalvarinė įvija rasta kartu su apyrankėmis iškilia vidurine briauna ir ankstyvais nuokamieniais smeigtukais. Tai leidžia visą kape inventorių skirti V—VI amžiui. Jų aptikta to paties laikotarpio Kaštaunalių, Maudžiorų, Daujėnų ir kituose kapuose. Jauneikiuose įvijų daugiausia rasta VI—VII a., o Požerėje — net VII—VIII a. kapuose. Tai matyti iš drauge buvusių vėlyvų nuokamienių smeigtukų, aukštų rankogalinių tuščiavidurė iškilia briauna apyrankių ir kitų radinių (k. Nr. 114, 122). Šiuo papuošalu dabintasi turbūt dar ir IX a., nes, pvz., Požerės kape Nr. 100 jis aptiktas irgi su rankogaline apyranke ir kryžinių smeigtukų pora. Tai patvirtintų ir Lingių Fermų radiniai. Nors jie ir neturi tikslesnių metrikų, dauguma šio kapinyno radinių priklauso vėlyvajam geležies amžiui.

Vienoda šio papuošalo padėtis visų tyrinėtų paminklų kapuose rodo jį turėjus tą pačią paskirtį — dabintį moters galvą. Minėtų kapinynų tyrinėjimų ataskaitose šios įvijos dažniausiai taip ir traktuojamos, nemėginama aiškinti siauresnės tiesioginės jų paskirties. Daugiausia jos laikomos sudėtine apgalvio dalimi. Kaip tik taip ją interpretuoja A. Merkevičius savo trumpoje informacijoje apie tyrinėtą Sauginių kapinyną (Merkevičius A., 1974, p. 61). Tiesa, jis dar priduria, kad ant tos įvijos galėję būti užsukami plaukai ar kokios nors moters galvos dangos dalis. M. Michelbertas neabejoja, jog tokia įvija jo tyrinėtame Daujėnų pilkapyne yra tame pat kape rasto apgalvio dalis. Šiam klausimui skirtame straipsnyje jis duoda rekonstruoto papuošalo piešinį (Michelbertas M., 1972, p. 121—130). Autoriaus rekonstruotas apgalvis kelia kurių abejonių. Ir iš piešinio, ir iš aprašymo matyti, kad, jo nuomone, žalvarinė įvija pakaušyje turėjusi būti jungiamoji metalinio apgalvio dalis. Pagal pateiktus matmenis apgalvis būvęs 50 cm, įvija — 13,4 cm ilgio, todėl visas galvos papuošalas turėjęs būti apie 65 cm ilgio. Sunkoka įsivaizduoti tokio dydžio moters galvą. Matyt, šios įvijos negalima sieti su metaliniu apgalviu, juo labiau kad kiti tyrinėtajai, kasinėję Zemaitijos laidojimo paminklus (Tautavičienė B., 1974, p. 70), pabrėžia, jog tokios įvijos, randamos su apgalviais, visados gulėjusios žemiau jų. Be to, kaip matėme, įvijų galuose kartais būdavo įkabinamos grandinėlės su kabučiais. Tai rodo jas buvus savarankišku papuošalu. Vadinas, nagrinėjamos įvijos turėjusios būti kitokios paskirties, gal jos susijusios su to meto moterų šukuosena.

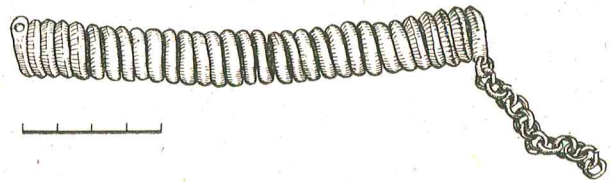
Mėginimas rekonstruoti šukuosena. Žalvarinė masivi įvija, kaip galvos papuošalas, neabejotinai turėjo ir praktinę paskirtį. Matyt, pakaušyje ant jos buvo užsukami plaukai, padaromas tam



4 pav. Iš Dargalių, AR 560 : 6

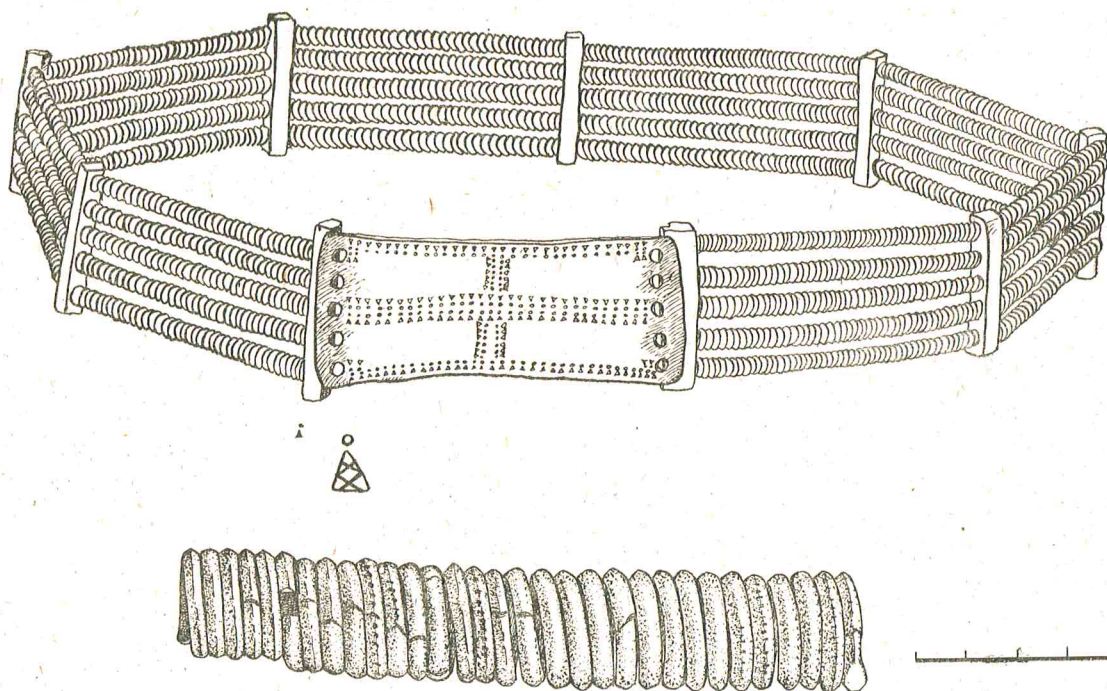


5 pav. Iš Plinkaigalio k. Nr. 19 (1977 m. tyrinėjimai)



6 pav. Iš Sauginių, atsitiktinis radinys, AR 507 : 59

tikro dydžio kuodas. Šitai rodo jau tai, kad kai kurių įvijų vidurys ypač nudilęs: kartais visai nusitrynusi vielos briauna (Sauginiai). Lieka neiškus kuodo užfiksovimo būdas. Čia kiek šviesos įlieja įvijos, pilnos išlikusių vilnionių siūlų ar net plonų virvučių. Jų viduje, kaip sakyta, kartais būna kadaginis strypelis. Greičiausiai iš pakankamai lanksčios medienos būdavo padaromas reikalingo dydžio lankas ir apšukamas spalvotų siūlų pluoštu. Galbūt jo galai būdavo užbaigiami ir paslepiami įvijoje arba kaip nors taip surišami, juo labiau kad siūlų liekanų yra pastebėta ir po įvija. Stipriai suveržtas lankas galėjęs prilaikyti ant įvijos užsuktus plaukus, kurie priklausomai nuo jos ilgio būdavo susukami į ilgesnį ar trumpesnį kuodą. Įvijai išlenkti ir buvo ypač reikalingas kadaginis strypelis. Šitai patvirtina viršų užsukuoti ir ant įvijos užsukti plaukai buvo labai gera ant galvos dedamo metalinio apgalvio atrama. Ryškus pavyzdys yra Sarkuose atidengti moterų kapai Nr. 3 ir 8, kuriuose pakaušio srityje rastos nagrinėjamos įvijos, o virš jų gulėję gana sudėtingi apgalviai

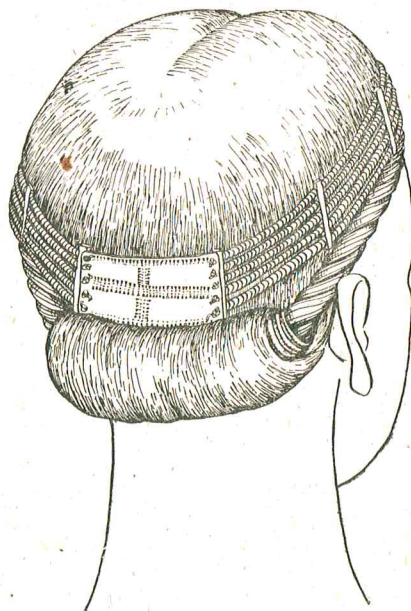


7 pav. Apgalvis su įvija iš Sarkų k. Nr. 8

(Tautavičienė B., 1974, p. 71, pav. 10). Jie sudaryti iš 5 įvijų eilių, perskirtų plokštelėmis. Užpakalyje apgalviai užbaigti ornamentuotomis pailgo kiek įsmaugtais šonais keturkampio plokštelėmis. Abiejuose plokštelės galuose įmušta po 5 skylutes (pav. 7). Vadinasi, pakaušyje plokštelėmis buvo užbaigiami apgalviai. Suveržiant ar atleidžiant juos, lengvai galima buvo taikyti prie galvos dydžio. Apgalvio užbaigimas tokia plokštele, be to, buvo dar labai puošnus ir puikiai derinosi prie šukuosenos, kurios pagrindą sudarė žemiau apgalvio buvusi įvija (pav. 8).

Daugelyje kapų įvijos randamos be metalinių apgalvių. Tai dar kartą patvirtina, kad jos negalėjusios būti metalinių apgalvių sudėtine dalimi. L. Vaitkunskienė, tyrinėjusi Kaštaunalių kapinyną (Vaitkunskienė L., 1978, p. 102), yra linkusi manyti, kad įvijos yra tiesiogiai susijusios su austais ar pintais apgalviais. Pagrindinis jos motyvas tas, kad daugelyje šio paminklo kapų (Nr. 1, 3, 8, 18, 19, 40) vilnionių siūlų pastebėta ne tik žalvarinėse įvijose, bet ir po jomis. Ši prielaida yra visai pagrįsta, nes turime austų ar pintų juostelių pavyzdžių. Antai Požerės kapinyno moters kape Nr. 122 buvo rasta gerai užsikonservavusi pinta juostelė, į kurios pakraščius su nemažais tarpais įkabintos žalvarinės grandelės. Tame pat kape pakaušio srityje buvo stambi žalvarinė įvija. Todėl visai neabejotina, kad neretai moterys galvas perjuosdavo austomis ar pintomis juostelėmis ar tiesiog

perrišdavo susuktu vilnionių siūlų pluoštu. Tik, mūsų manymu, šitokios juostelės ar pluoštai galėję dengti iš kadagio padarytus lankelius. Jei lankelio ir nebūta (ne visų kapų žalvarinėse įvijose aptikti mediniai strypeliai), visvien toks galvos perrišimas buvo susijęs su to meto moterų šukuosena, kurios pagrindą sudarė nagrinėta įvija.



8 pav. Galvos puošimo ir šukuosenos rekonstrukcija pagal Sarkų k. Nr. 8 radinius

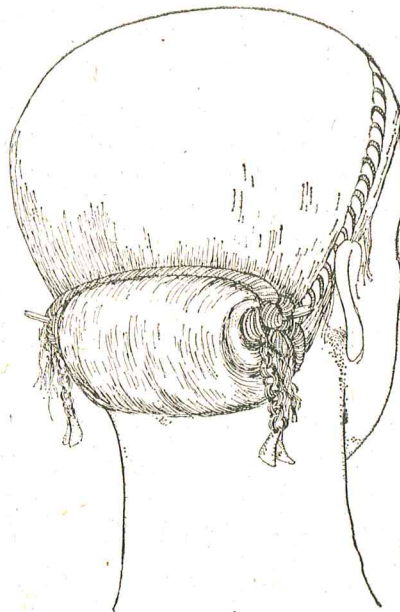
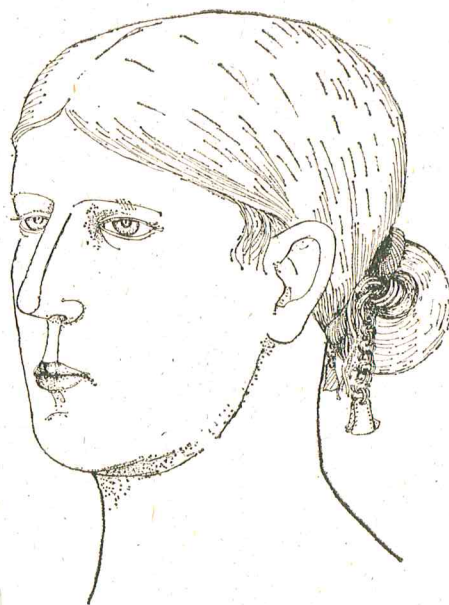
Dėl vilnionių siūlų pluošto ir medinio strypelio įvijose, žinoma, galima labai įvairiai samprotauti. Įmanoma ir tokia prielaida: siūlų pluoštas yra buvusio specialaus ant įvijos susukto kuodo perrišimo liekana, o viduje randamas medinis strypelis — ne tik įviją formuojantis elementas, bet drauge ir prilaikė kuodą (pav. 9).

Nagrinėta įvija yra tiesiogiai susijusi su šukuosena. Šitai įrodo ir kai kurių įvijų galuose, kaip matėme, įkabintos grandinėlės su kabučiais, kurios turėjusios gražiai kristi iš abiejų kuodo pusių. Drauge su specialiu perrišimu tai galėjo sudaryti labai puošnią šukuoseną. Apskritai šios įvijos, be praktinės, turėjo dar ir puošybinę paskirtį. Taip manyti verčia ne vien kabučiai, bet ir tai, jog gana dažnai kraštinės įvijos apvijos ornamentuotos. Matyt, kai kada plaukai neslėpė įvijų galų.

Šie mėginimai rekonstruoti šukuoseną yra tik kelios galimos prielaidos. Jos, atrodo, priimtinausios, bet jokių būdu nereiškia, kad yra galutinės ir negalėję būti kitų šukuosenos variantų, kuriems buvo pritaikoma aptarta įvija.

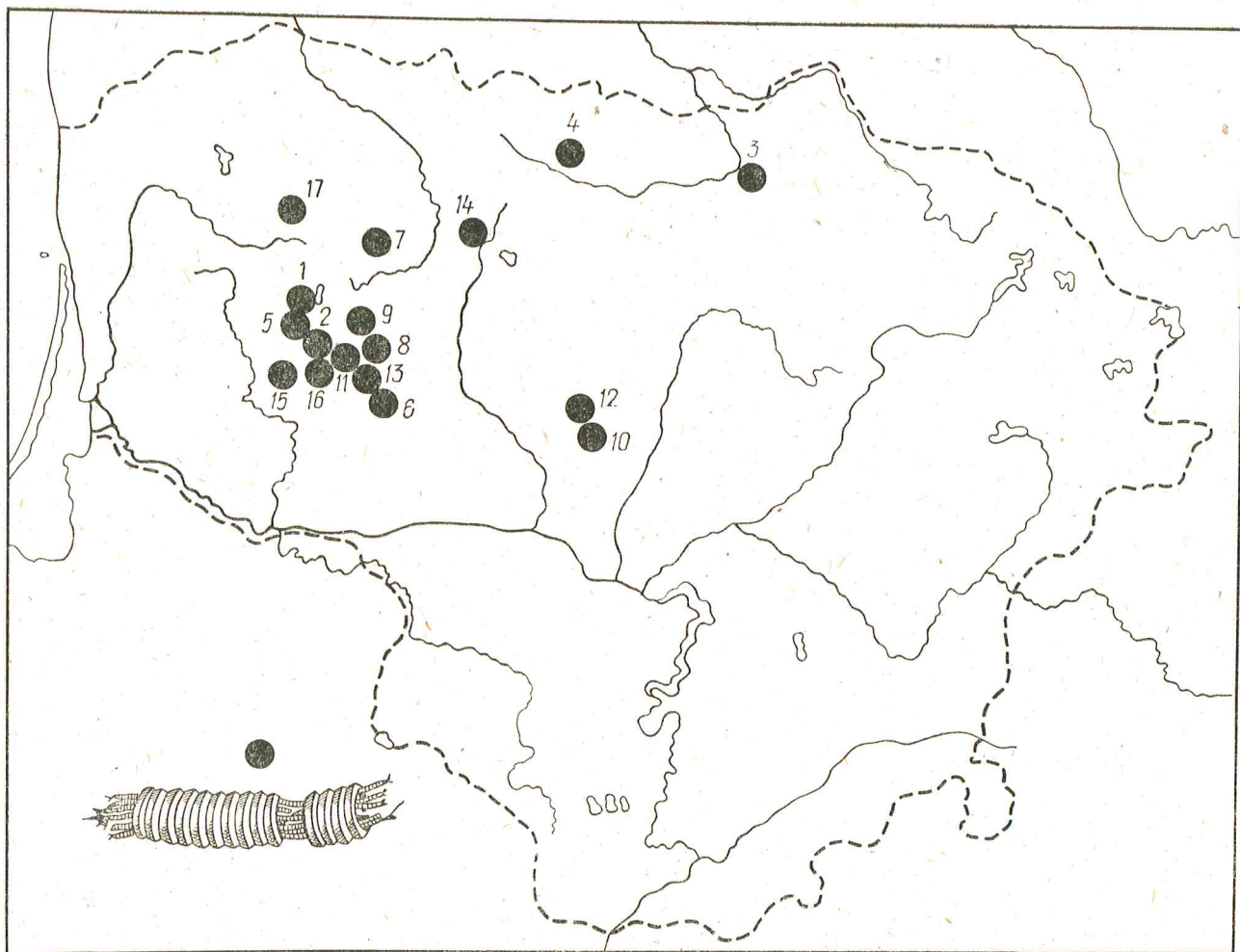
Etninis klausimas. Iš nurodytų radimo vietų matyti, kad įvijų ligi šiol aptikta vidurio, šiaurės vidurio ir vakarų Lietuvoje (pav. 10). Toliausias šiaurės rytų taškas yra Daujėnai, šiaurės — Jauneikiai, šiaurės vakarų — Telšių apylinkės. Pietryčiuose jų paplitimo teritorija siekia Kėdainių rajoną, o vakaruose — Šilalės rajono vakarinę ribą. Tačiau nurodytoje teritorijoje radimo vietos pasiskirsčiusios labai nevienodai. Vidurio Lietuvoje težinomos 2 (Pašūvys, Plinkaigalis) ir jos greičiausiai priklauso tam pačiam paminklui. Be to, čia aptiktos vos kelios įvijos, nors ištirta keli šimtai kapų. Įdomu pažymėti, kad kituose tyrinėtuose vidurio Lietuvos laidojimo paminkluose šių papuošalų nepasitaikė. Labai į šiaurę nutolęs yra Jauneikių kapinynas, kurio V—VII a. kapuose rasta įvijų liekanų. Čia jos ilgiausios. Daujėnuose aptikta tik viena įvija. Daugiausia šių savitų galvos papuošalų rasta Telšių, Šiaulių, Kelmės ir ypač Šilalės rajonuose. Pastarajame rajone šiuo metu daugiausia jų ir užregistruota. Be abejo, negalima užmiršti to, kad Šilalės rajonas dėl V. Staškevičiaus labai aktyvios kraštotyrinės veiklos geriausiai išžvalgytas (Staškevičius V., 1966, p. 169—181), o tai ir paskatino archeologus jį plačiau patyrinėti. Vis dėlto pagrindinė įvijų paplitimo teritorija būtų tarp Jūros ir Dubysos, nesiekiant jų žemupių, šiaurėje apimtų Dubysos, Ventos, Jūros ir Minijos aukštupius (pav. 10).

Apskritai ši teritorija turi tam tikrų savitumų ir vėlesniais laikais. Vienas iš jų — laidojimo paprotys. Kaip tik tarp Dubysos ir Jūros ilgiausiai išlieka griautinis laidojimo būdas, nors kitose Lietuvos srityse mirusieji jau buvo deginami. Be to, būtent čia vėliau pastebime ir savitą



9 pav. Pagal Plinkaigalio k. Nr. 19 radinius rekonstruota šukuosena

moters aprangą, kurios ryškiausia dalis — žaliavariu padengtos kepurėlės. Aptinkama simboliinių žirgų kapų, dalies autorių (Vaitkunskienė L., 1981, p. 58—75) traktuojamų kaip žirgų aukos mirusiesiems. Matyt, kaip tik čia nuo I m. e. tūkstantmečio antros pusės ėmė formotis tas branduolys, kurio pagrindu vėlyvajame geležies amžiuje susidaro žemaičių genčių sąjunga. Tai sutaptų su XIII—XIV a. rašytiniuose šaltiniuose minima Medininkų žeme su centru Varniais (Volkaitė-Kulikauskienė R., 1978, p. 5).



10 pav. Papuošalo radimo vietos: 1 — Burbiškės, 2 — Dargaliai, 3 — Daujėnai, 4 — Jauneikiai, 5 — Kaštaunaliai, 6 — Lingių Fermos, 7 — Maudžiorai, 8 — Pagrybis, 9 — Pakalniškiai, 10 — Pašuvys, 11 — Paupynis-Medsėdžiai, 12 — Plinkaigalis, 13 — Požerė, 14 — Sauginiai, 15 — Sarkai, 16 — Siaudaliai, 17 — Telšių apylinkės

ОБ ОДНОМ ГОЛОВНОМ УКРАШЕНИИ

Р. ВОЛКАЙТЕ-КУЛИКАУСКЕНЕ

РЕЗЮМЕ

Дан краткий историографический обзор о попытках реконструкции одежды или отдельных ее частей древнелитовских племен по данным археологических исследований. Указывается, что за последние 15 лет накопилось большое число новых находок, обогащающих источники для исследования данной темы. Статья посвящена изучению находки — бронзовой спирали крупных размеров, обнаруживаемой исключительно в женских погребениях. Зарегистрировано 17 мест, где найдено около 60 экз. данного украшения. Такое количество позволяет сделать некоторые предва-

рительные выводы. Автор характеризует это украшение, выясняет его назначение и устанавливает хронологию, прослеживает территорию его распространения, пытается сделать реконструкцию головного украшения и связанной с ним прически, а также высказывает некоторые соображения об их этнической принадлежности.

Изучаемые украшения — крупные спирали, средний диаметр которых сколо 2 см (в могильнике Каштауналяй — 1,8—2; Пожере — 1,8—2,2; Мaudжёррай — 1,2—1,9 см и т. д.), средняя длина — 12—20, но имеются спирали

длиной 6—7 (Каштауналяй, Мауджёрай), а иногда даже 37 см (Яунейкяй). Спирали очень плотные, изготовленные из бронзовой проволоки треугольного сечения. Концы спирали нередко украшались елочками, ромбами и т. д. (рис. 1—4), а иногда — висячими подвесками с обоих концов (рис. 5, 6).

Часто внутри спиралей имеется пучок шерстяных ниток или веревок, а иногда и деревянный обструганный прутик (рис. 2, 3). Е. Шимкунайте, исследовав такой прутик из могильника Каштауналяй (погребение 15(19)), установила, что он сделан из можжевельника. Древесина можжевельника гибка и пластична, поэтому она могла быть формирующим элементом данного украшения.

Анализируемые спирали найдены при систематических раскопках вместе с другими, легко датированными украшениями, поэтому затруднений с их датировкой нет. Установлено, что они появились в V—VI вв. н. э. и употреблялись вплоть до начала позднего железного века.

Обращает на себя внимание их положение в погребениях. Анализируемые спирали всегда лежат в задней части головы в области затылка. Иногда такие спирали находят вместе с бронзовым венком; тогда они, как правило, лежат ниже венка (рис. 7). Но чаще в погребениях присутствуют лишь одни спирали. Это обстоятельство и их положение ниже венка опровергает мнение некоторых авторов о том, что спирали являются составны-

ми частями бронзовых венков. Автор высказывает мнение, что данные спирали связаны не только с головным убором (венком, состоящим из древесины можжевельника и покрытым цветными шерстяными нитями или ленточками), но и с женской пышной прической, реконструкции которых представлены на рис. 8 и 9. Возможен и такой вариант, что обнаруживаемый внутри спирали деревянный прутик был не только формирующим элементом данного украшения, но и фиксировал соответствующую прическу. Отмечается, что реконструкции не могут быть сделаны с полной точностью, так как возможны и другие варианты.

Делается попытка выяснить, какие именно племена носили данное украшение. Представленная карта (рис. 10) показывает, что изучаемое украшение в основном распространено между реками Юра и Дубиса, кроме их низовьев. На севере территория их распространения захватывает верховья рек Дубиса, Вента, Юра и Миния. Своеобразие этой территории прослеживается и в позднем железном веке (IX—XIII вв.): дольше преобладает труположение, наблюдается своеобразный женский костюм, обнаруживаются символические захоронения коней, интерпретируемые некоторыми авторами (Л. Вайткунскене) как жертвоприношение и т. д. Именно здесь с середины I тысячелетия н. э. формируется ядро будущих жемайтов, которым в основном принадлежит и анализируемое украшение.

MAUDŽIORŲ IR POŽERĖS PLOKŠTINIŲ KAPINYNŲ ŽALVARIS

ALGIMANTAS MERKEVIČIUS

Žalvaris I m. e. tūkstantmetyje daugiausia vartotas gaminti papuošalams, kurių gausiai randame šio laikotarpio gyvenvietėse, piliakalniuose, kapuose. Remdamiesi žalvario dirbiniais, archeologai dažnai nurodo paminklo chronologiją, aiškina buvusius prekybinius ryšius ir kelius, nustato genčių sąjungų ribas, aptaria amatų išsivystymo lygį ir kt.

Išspręsti minėtus klausimus padeda ne tik dirbinių formų, bet ir jų metalo sudėties tyrimai. Paskutiniaisiais metais Lietuvos TSR Mokslų Akademijos Istorijos institute (toliau — MAII) M. Klero pasiūlyta metodika padaryta daugiau kaip 1700 I m. e. tūkstantmečio ir II pirmos pusės žalvario dirbinių metalo sudėties spektrinių analizių (Vaitkunskienė L., Merkevičius A., 1978, p. 97, pav. 1; Клер М. М., 1959).

Telšių kraštotyros muziejaus (toliau — TKM) darbuotojai 1964, 1966 m. tyrė Maudžiorų, Kel-

mės raj., plokštinių kapinyną (vad. V. Valatka) ir aptiko 134 kapus (žr. šios knygos p. 6). Jo radiniai datuojami IV—VI m. e. amžiais. Spektrinei analizei buvo paimti 189 Maudžiorų dirbiniai ar jų fragmentai, saugomi TKM (1 lent., analizės Nr. (toliau — an.) 1—189). Iširta 80 apyrankių (an. Nr. 13, 16—19, 21—26, 35—36, 39, 41, 52—55, 58—60, 62—65, 70, 75, 77, 84, 86—89, 91, 102, 106, 107, 109—112, 117, 118, 121, 124, 125, 127—130, 134, 135, 140, 143, 145, 147, 151, 154, 155, 157—159, 162—165, 168, 169, 172, 173, 176—178, 180, 181, 184, 185, 188, 189), 13 antkaklių (an. Nr. 38, 48, 68, 85, 90, 93, 99, 100, 103, 115, 119, 139, 150), 28 žiedai (an. Nr. 12, 32, 34, 37, 40, 42—45, 61, 66, 71, 76, 79, 82, 101, 104, 123, 126, 131, 136, 141, 142, 144, 146, 152, 153, 166), 18 diržų ir geriamųjų ragų apkalų (an. Nr. 1, 4—10, 57, 92, 94—97, 105, 171, 187), 12 segių (an. Nr. 14, 69, 72, 81, 83, 98, 116, 122,