

# DOVILŲ PIETINIŲ APYLINKIŲ MIKROREGIONAS IR ARCHEOLOGINIŲ TYRIMŲ PERSPEKTYVOS

RASA BANYTĖ-ROWELL

*Straipsnyje apžvelgiama Dovilų mikroregiono (Dovilų sen., Klaipėdos r.) priešistorė „Archeokraštovaizdžio“ projekto rėmuose vykdytų tyrimų šviesoje. Aptariami akmens ir bronzos amžių radiniai mikroregione, pateikiamos radiokarboninės datos iš Baitų kapinyno aplinkos. Remiantis Baitų ir Šernų kapinynų medžiaga, daromos prielaidos apie dviejų kaimyninių bendruomenių įsikūrimą netoli viena kitos ir jų ekonominį gyvenimą lemiančios vadinamosios „centrinės vietovės“ ar kelių svarbių gyvenviečių/sodybviečių buvimo mikroregione III a. galimybės. Ateityje apgyvendinimo pėdsakų paieškas Baitų kapinyno aplinkoje palengvins 2009 m. Kylio universiteto Geomokslų instituto ir Baltijos ir Skandinavijos archeologijos centro (Šlėzvigas, Vokietija) atlikti geomagnetiniai tyrimai. Geoprospektuoti ir laukai į Š nuo Dovilų piliakalnio. Čia vienas anomalijų ruožas patikrintas atlikus archeologinius kasinėjimus. Deja, archeologinių struktūrų kol kas nerasta. Rusliuose rasta archeologinio paminklo pėdsakų – lipdytos keramikos šukė. Atkreipiamas dėmesys į Baitų kaimo situaciją Ordino (Rytų Prūsijos) pasienyje, kuris ateityje galėtų būti įdomus tyrimų objektas istorinio kraštovaizdžio formavimosi požiūriu. Mikroregiono tyrimui yra svarbi senoji kartografinė medžiaga, liudijanti apie vietoves, kurios išnyko XX a. ar dar anksčiau.*

**Reikšminiai žodžiai:** Dovilų mikroregionas, geoprospekcija, radiokarbono datos, senosios kaimavietės.

*The article surveys the prehistory of the Dovilai microregion (Klaipėda District) in light of research conducted in the framework of the ‘Archaeolandscape’ project. It discusses the microregion’s Stone and Bronze Age finds and presents radiocarbon dates from the vicinity of Baitai cemetery. On the basis of the Baitai and Šernai cemetery material, assumptions are made about the founding of two neighbouring communities and the possibilities of the existence of a so-called ‘central locality’ or several important settlements/farmsteads in the microregion in the 3rd century that determined the economic life of these two communities. In the future the search for traces of habitation in the vicinity of Baitai cemetery will be facilitated by a 2009 geomagnetic survey conducted by the University of Kiel Institute of Geosciences and the Centre for Baltic and Scandinavian Archaeology (Schleswig-Holstein, Germany). The fields to the N of Dovilai hillfort were also surveyed. An excavation was used to check one strip of anomalies here. Unfortunately, no archaeological structures have so far been found. Traces of an archaeological site, i.e. a sherd of hand built pottery, were found in Rusliai. Attention is focused on the situation of Baitai village on the border of the lands of the Teutonic Knights (East Prussia), a border which could be an interesting future research object in respect to the formation of the historical landscape. The old cartographic material, which attests to localities that disappeared in the 20th century or earlier, is important for research into the microregion.*

**Keywords:** Dovilai microregion, geoprospecting, radiocarbon dates, old village sites.

## ĮVADAS

Dovilų apylinkės (Dovilų sen., Klaipėdos r.) pasižymi vaizdingumu: Minijos upė, prie kurios susiformavę slėniai ir terasos, yra pagrindinė vietovės arterija, supama lygumų ir neaukštų kalvelių. Kultū-

rinio kraštovaizdžio formavimuisi didžiausią įtaką turėjo ši svarbi Vakarų Lietuvos upė, kurią praturtina mažesni į ją įtekantys upeliai ir šaltiniai. Viena svarbiausių vietovės apgyvendinimo sąlygų visais laikais buvo vandens resursai. Upės ir upeliai ne tik maitino vandeniu, bet ir buvo komunikacijos linijos,

besidriekiančios vaga arba pakrantėmis. Kultūrinę kraštovaizdį formavo įvairialypė žmonių veikla, kurią sąlygojo kiekvieno mikroregiono landšaftas ir resursai, įgalinantys tam tikrose vietose rasti gyvenvietes. Mikroregiono apgyvendinimo požymius rodo ne tik gyvenviečių liekanos, bet ir kitos žmonių veiklos palikti archeologijos paminklai. H. Jankuhnas apibūdina šiuos pagrindinius apgyvendinimo/gyvenviečių archeologijos šaltinius: laidojimo paminklus, gyvenvietes, žemės ūkio gamybos pėdsakus, žaliavų gavybos ir perdirbimo liekanas, piliakalnius (Vokietijos archeologijoje tai vadina *Burgen*), šventvietes, aukojimo vietas ir lobius (siekiant paslėpti turta). Šis tyrinėtojas taip pat pabrėžia pavienių radimviečių arba tam tikrų radinių tipų, jų erdvinio išsidėstymo svarbą (Jankuhn 1977, p.4–25).

Į P nuo Dovilų sąlyginai apibrėžta apie 25 km<sup>2</sup> kvadratinė teritorija pasirinkta neatsitiktinai. Čia išsidėstę žinomi archeologiniai paminklai: Dovilų piliakalnis, Baitų ir Šernų kapinynai, kurių didesnės aplinkos tyrinėjimas, atrodo, vertas dėmesio. Pasirinkto Dovilų pietinių apylinkių mikroregiono (toliau vadinsime sutrumpintai „Dovilų mikroregionas“) Š riba ejo per Dovilų miestelį, V pusėje apimdama buvusio kaimo *Szugsta-Stenzel* teritoriją, Ruslius, Lėbartų prieigas, o R pusėje siekdama Grikšus ir Stučius. Mikroregiono P riba driekėsi į P nuo Šernų ir Kisinių (1 pav.).

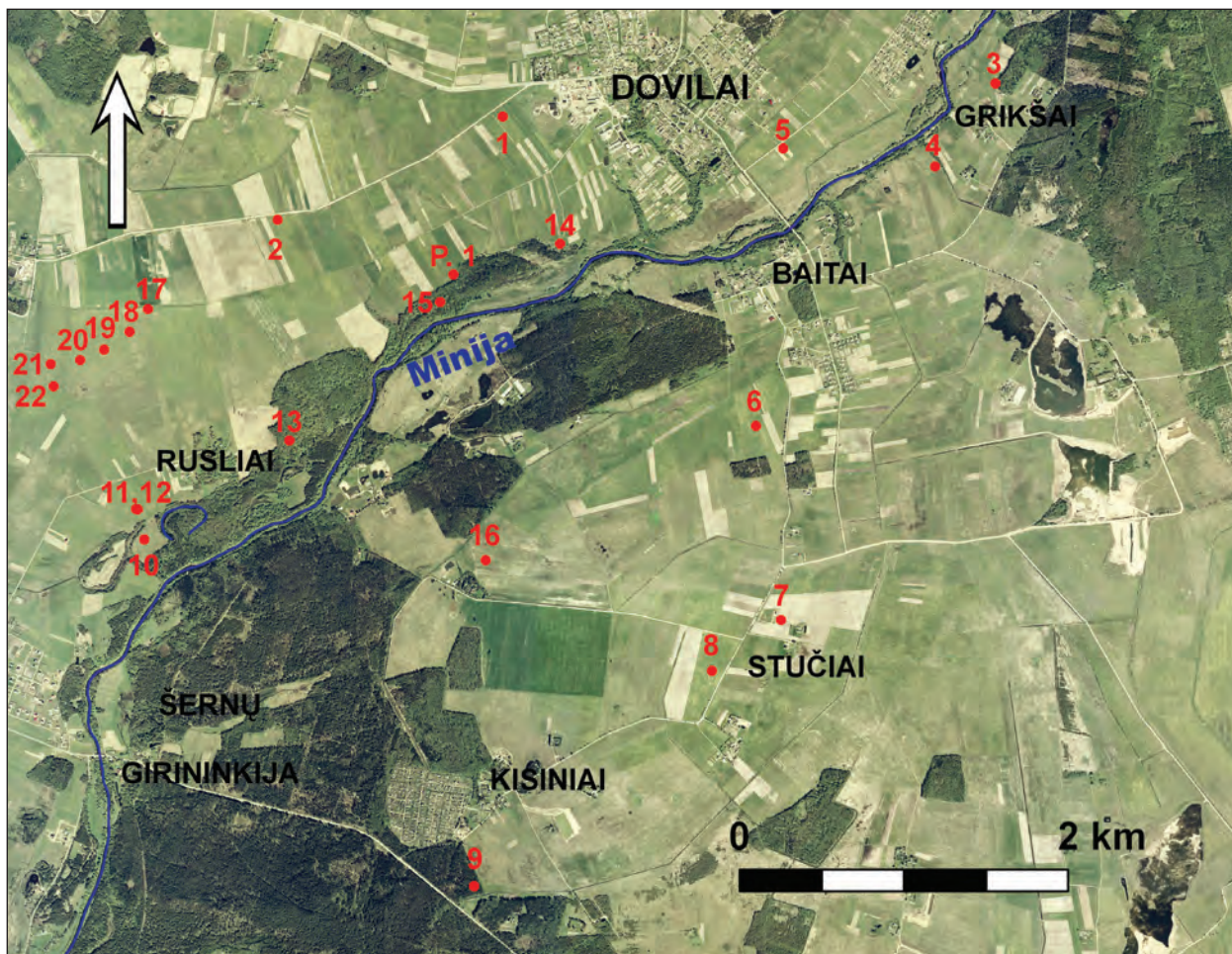
Žvelgdami į Dovilų mikroregiono archeologinę medžiagą šiandien rasime ne visus H. Jankuhno išvardytus paminklų tipus, tačiau nemaža jų dalis yra žinoma, bet niekada dar nevertinta kaip tam tikra archeologinių duomenų visuma. Žinomuose objektuose, tokiuose kaip Baitų kapinynas, taip pat yra užfiksuoti skirtingų laikotarpių priešistorinės žmonių veiklos pėdsakai. Straipsnio tikslas yra išanalizuoti žinomus Dovilų mikroregiono archeologinius šaltinius, atskleidžiant šio nedidelio arealo apgyvendinimo židinius, įtraukiant naujausius tyrimų duomenis. Archeologiniai duomenys aptariami chronologine tvarka, siekiant parodyti mikroregiono svarbą įvairiais priešistorės periodais. Kitas uždavinys – esamą

šaltinių bazę pristatyti kaip tolesnių mikroregiono tyrimų, kurie atskleistų naujus priešistorės ir viduramžių/naujųjų laikų archeologijos duomenis, atspirties tašką.

Straipsnis yra darbo, atlikto „Archeokraštovaizdžio“ projekto (vadovas dr. V. Šimėnas) rėmuose, rezultatas. Čia pirmiausia pateikiu žemėlapi, kuriame matyti tyrimams pasirinkto mikroregiono ribos bei 2009 m. žvalgomaisiais archeologiniais kasinėjimais tyrinėtoms vietoms (1 pav.). Nors šie tyrimai, išskyrus šurfa 11 Rusliuose, nebuvo ypač rezultatyvūs, reikia nepamiršti, kad neigiamas atsakymas taip pat duoda šiokių tokių žinių, t.y. sudaro galimybes tiksliau formuluoti konkretaus mikroregiono tyrimo problemas ir ateities gaires, paskatą tolesniame etape žvalgyti artimesnėje žinomų archeologinių paminklų aplinkoje. Dabar turime didesnio mikroregiono žvalgymo rezultatus ir bent vieną pozityvią išdavą – archeologinio paminklo pėdsakus Ruslių kaime. Neapsistosiu plačiau prie šurfų, kuriuose archeologinių darinių nerasta, aptarimo. Apžvelgsiu mikroregiono apgyvendinimą nuo seniausių laikų, įterpdama tyrimų, atliktų „Archeokraštovaizdžio“ projekto rėmuose, duomenis.

## ŽMONIŲ VEIKLOS AKMENS AMŽIUIJE PĖDSAKAI

Apie žmonių veiklą šiose apylinkėse turima duomenų iš mezolito laikotarpio. Baitų kapinyno aplinkoje, į P nuo kapų masyvo, plote 29 (2007 m.), rastos nedidelės ugnivietės degėsiukai radiokarboniniu metodu buvo datuoti VII t-mečiu nuo mūsų dienų – 6900±150–6830±150 BP (Kijevo radiokarbono laboratorija, tyrėjas V. V. Skripkin). Tai – pačia mezolito pabaiga datuojamos žmonių veiklos pėdsakai. Titnago nuoskalų buvo randama tyrinėjant Baitų senojo geležies amžiaus kapinyną. 2002 m. gausiausiai rastus titnago dirbinius bei nuoskalas apžiūrėjo dr. T. Ostrauskas, nustatė jų tipus, svarbiausias charakteristikas (žr. Banytė-Rowell 2003) ir preliminariai juos datavo mezolitu, galbūt mezolito 2-ąja puse

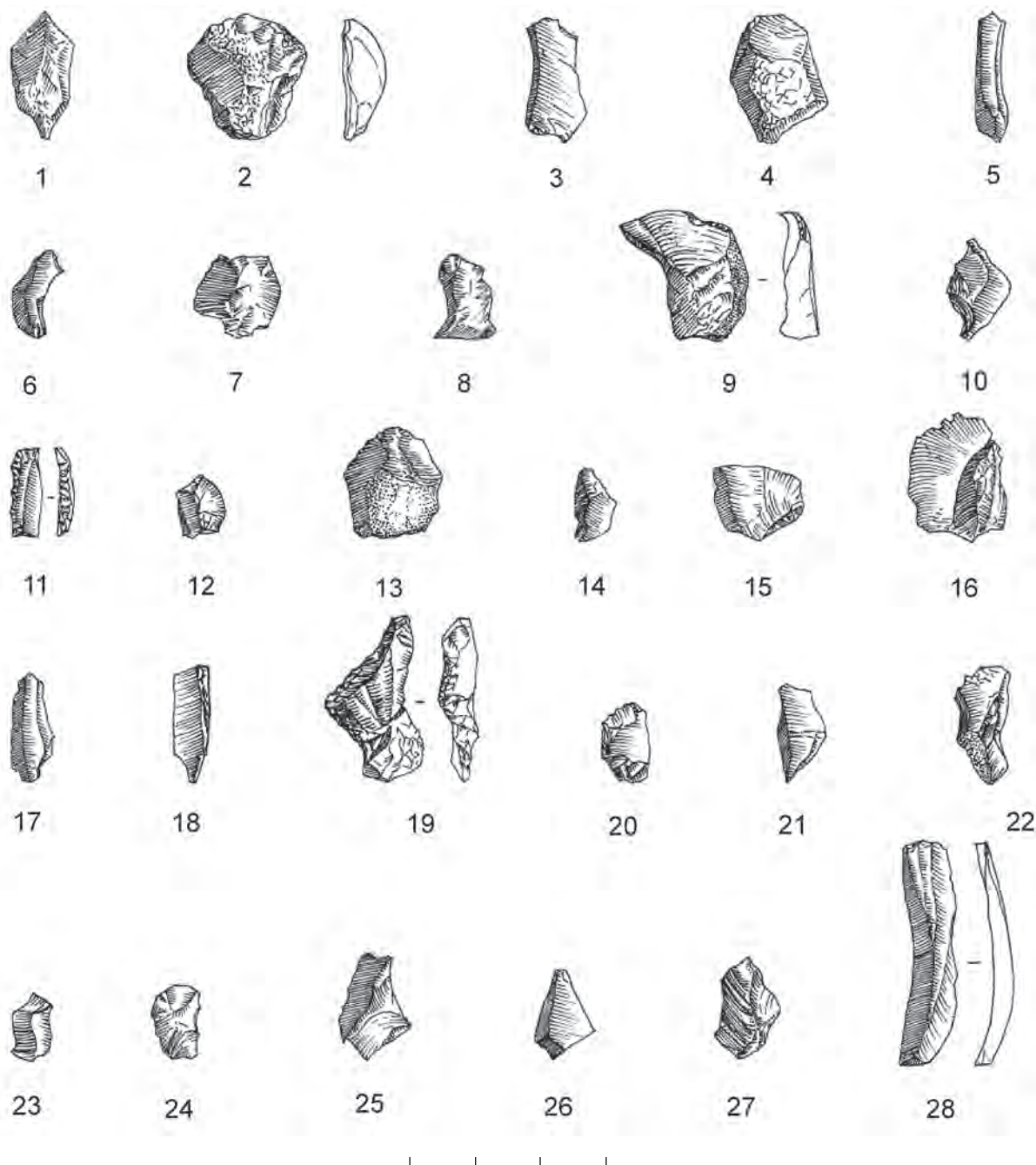


1 pav. Dovilų pietinių apylinkių mikroregiono arealas ortofoto žemėlapyje ir žvalgomųjų archeologinių tyrinėjimų 2009 m. vietas. Šurfai pažymėti skaičiais, perkasa 1 – P. 1.

ir neolito 1-ąja puse (VIII–IV t-mečiu pr. Kr.) (Banytė-Rowell 2005a, p.88). Daugumą šių radinių sudaro nuoskalos, bet išsiskiria gremžtuko tipo dirbinys iš žievinio nuskėlimo su ašmenimis gale (2:2 pav.). Radiokarbono datos dera su titnago dirbinių datavimu. Įdomu, kad XIX a. pabaigoje tarp E. Scheujaus Baitų kapinyne iškastų ir muziejui „Prussia“ dovanotų radinių minimas vienas titnaginis peilis (*Feuersteinmesser*) (Bezenberger 1895, p.250). Kitoje Minijos pusėje, dešiniajame jos krante, 2007 m. žvalgymų būsimoje dujotiekio trasos vietoje metu, iškasus šurfą, buvo rasta titnaginė skeltė nulūžusiu retušuotu smaigaliu, kurią dr. E. Šatavičius datuoja

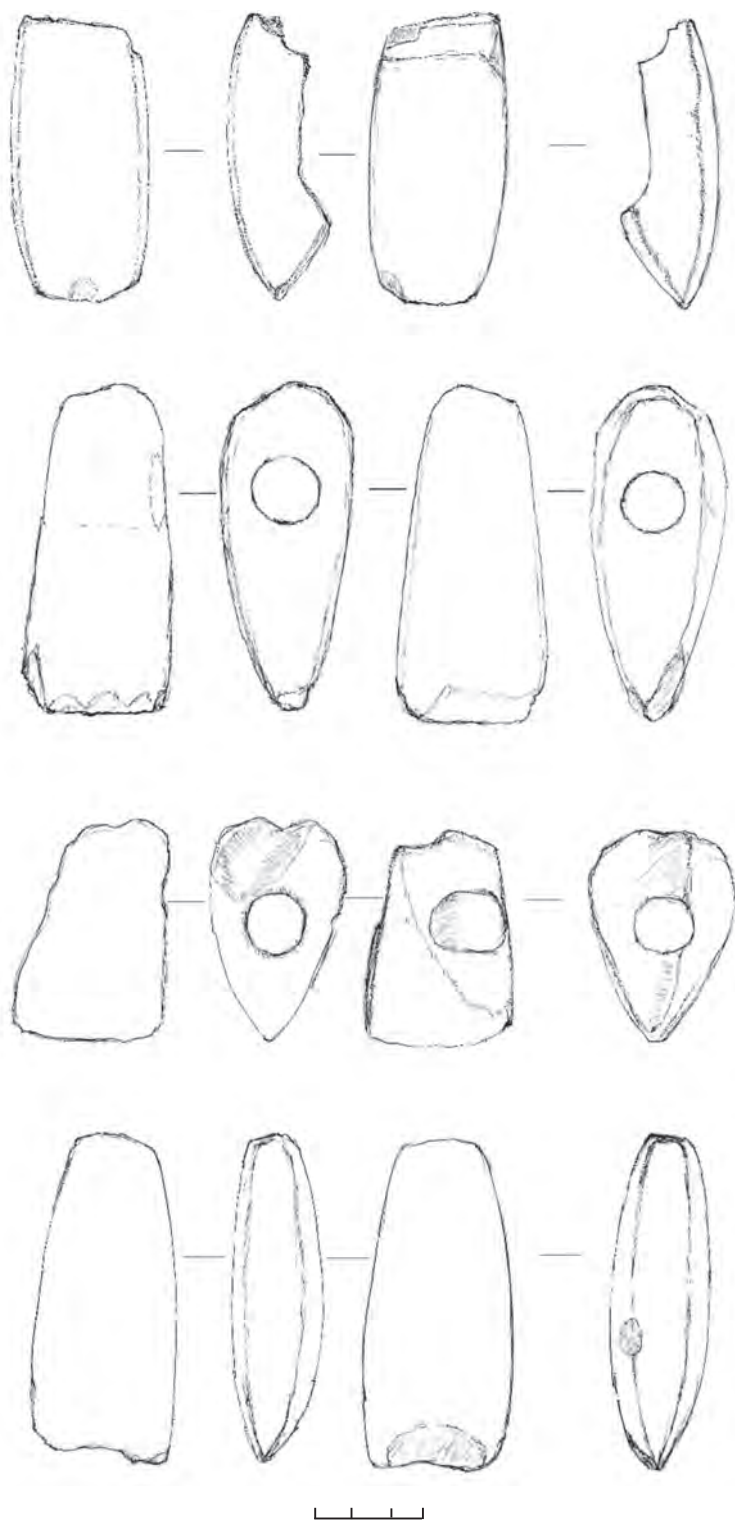
finalinio paleolito pabaiga – mezolitu (Šatavičius *ir kt.* 2008, p.498–499, pav. 1). Taigi akmens amžiuje Minijos upės terasos buvo svarbios žmonių veiklos vietos. Minėtus radinius galima laikyti didesnių ar mažesnių stovyklaviečių palikimu.

Buvusio Šilutės dvaro savininko H. Scheujaus ir jo sūnaus E. Scheujaus akmens dirbinių rinkinyje, kuris dabar saugomas ŠM, yra pavienių akmeninių kirvelių, rastų Dovilų apylinkėse. Jie kilę iš buvusio *Szugsta-Stenzel* kaimo, buvusio Dovilų V paribyje, į Š nuo kelio link Lėbartų (kirvio nuolauža), iš Kisinių (kirvis keturkampe pentimi), Stučių (netaisyklingos formos) ir Šernų (įtveriamasis keturkampe pentimi)



2 pav. Titnaginiai ruošiniai ir dirbiniai iš Baitų kapinyno (plotas 16, 2002 m. tyrinėjimai): 1 – žievinis nuskėlimas, 2 – gremžtuko tipo dirbinys iš žievinio nuskėlimo su ašmenimis viename gale, 3, 4, 6, 7, 13 – nuoskalos, 5 – pirminė skeltelė, 8 – dužena, 9 – nuoskala, retušuota viršutiniame gale, 10, 12, 14, 15, 20–24, 27 – nuoskalėlės, 11 – ašmenėlio dalis iš skeltės viršutinės dalies su statmenai retušuotu kairiuoju šonu, 16 – žievinis nuskėlimas, 17 – skeltės viršutinė dalis, 18 – pirminės skeltės viršutinė dalis, 19 – grandukas iš nuoskalos, 25, 26 – nuoskalos fragmentai, 28 – skeltė nuo vienagalio skaldytinio su utilizaciniu retušu kairiajame šone.

A. Ruzienės pieš.



3 pav. Akmeniniai kirviai iš Dovilų apylinkių: 1 – iš *Szugsta-Stenzel* (ŠM, inv. Nr. 1528), 2 – iš Kisinių (ŠM, inv. Nr. 1079), 3 – iš Stučių (ŠM, inv. Nr. 827), 4 – iš Šernų (ŠM, inv. Nr. 825). R. Banytės-Rowell pieš.

(3, 4 pav.). Pastebėtina, kad „Lietuvos TSR archeologijos atlase“ įšivėlė klaida: kirviai iš Kisinių ir buvusio *Szugsta-Stenzel* kaimo įrašyti kaip iš Dovilų kaimo ir jo apylinkių (Lietuvos 1974, p.120, 181, 183, nr. 239, 1129, 1164; Banytės-Rowell 1999, p.31). Scheujų rinkinyje yra ir netoliese, į ŠR nuo tirtro mikroregiono ribos, Kuršlaukių kaime (buvusiame *Kepal-Klaus*), rasti trys akmeniniai kirviai: vienas – laivinis europinio tipo ir du siaurėjančia pentimi (Lietuvos 1974, 144–145, nr. 587). Šernų įtveriamasis kirvelis (3:4; 4 pav.) buvo pagamintas iš uralinio porfyrto – beveik juodos spalvos. Jį galima lyginti su panašios spalvos ir uolienos kirveliais iš Užnemunės: Trakėnų, Jonionių, Igliaukos (Juodagalvis 2010, p.118, pav. 76:6, 11, 12). Gludinti akmeniniai įtveriamieji kirveliai Rytų Baltijos kraštuose pradėti naudoti ankstyvajame neolite. Tai liudija Zvejnieki kapinyno k. 51 (Latvija) radinys. Tokių kirvelių rasta Šventosios neolito gyvenvietėse. Jie naudoti ir ankstyvuojų metalų laikotarpiu – nemažai jų rasta Rytų Lietuvos piliakalniuose (Lietuvos 1974, p.87; Juodagalvis 2010, p.119). Vakarų Lietuva nepasižymi tokių radinių gausa, tačiau jų paplitimas šiame regione iš dalies matomas palei Minijos upę. Čia rastieji įtveriamieji kirveliai savo forma artimi Šernų radiniui: per vidurį pastorinti, keturkampio pjūvio (Lietuvos 1974, žemėl. 12). Akmeninis kirvis su skylė kotui keturkampe pentimi, rastas Kisiniuose (3:2 pav.), priklauso gausiausiam gludintų kirvių tipui Lietuvoje (Juodagalvis 2010, pav. 87). Kisinių kirvis yra tarsi pereinamosios formos tarp dviejų potipių: gaubtomis šoninėmis ir lygiagrečiomis šoninėmis briaunomis. Pagal šių kirvelių radimvietes gyven-



4 pav. Akmeniniai kirviai iš Dovilų apylinkių. Iš kairės: iš Kisinių, *Szugsta-Stenzel*, Stučių, Šernų. R. Banytės-Rowell nuotr.

vietėse jie datuojami vėlyvuojū neolitu – bronzos amžiaus 1-ąja puse (Lietuvos 1974, p.88; Juodagalvis 2010, p.129). Sprendžiant pagal nuolaužos formą, panašus kirvis su skylė kotui buvo rastas *Szugsta-Stenzel* kaime, į V nuo Dovilų. Stučių (*Stutten*) kirvis „Lietuvos TSR archeologijos atlaso“ kataloge aprašytas kaip „netaisyklingos formos“ (Lietuvos 1974, p.181, nr. 1129), tačiau apskritai jis panašus į nedidelį kirvį keturkampe pentimi, kurio formą galima lyginti su tokio kirvio iš Pilviškių (Užnemunė) (Juodagalvis 2010, pav. 84:5). Taigi į Scheučių kirvių rinkinį pakliuvę radiniai iš Kisinių, Stučių, *Szugsta-Stenzel*, Šernų liudija apie mikroregiono apgyvendinimą ir ūkinę veiklą jame neolitu – ankstyvuojū metalų laikotarpiu.

Dovilų mikroregione aptikti įvairių akmens amžiaus laikotarpių radiniai kol kas neturi aiškesnio radimviečių konteksto. Tarkim, daug rastų titnago nuoskalų Baitų kapinyno teritorijoje liudytų apie mezolito/neolito stovyklavietę, bet jos sluoksniai sudaryti romėniškojo geležies amžiaus kapinyno. Vis dėlto visi minėti akmens amžiaus radiniai papildė Vakarų Lietuvos archeologijos duomenų bazę. Jie byloja apie galimą svarbių akmens amžiaus paminklų buvimą mikroregione.

### BRONZOS AMŽIAUS RADINIAI: SENSACIJŲ VERTINIMAS

Mikroregionas žymus dviem išskirtiniais bronzos amžiaus radiniais, kuriuos pastaruoju metu paskelbė ir naujai analizavo dr. A. Čivilytė. 1923 m. Dovilų apylinkėse, Minijos upės senvagėje, rasta bronzinė įtvarinio kirvio liejimo formelė (viena pusė), kuri saugoma Berlyno priešistorės ir ankstyvosios istorijos muziejuje. Minijos senvagė, matyt, yra ta pati, kuri iki šių dienų išliko kilpoje Ruslių kaime. Liejimo formelė – tai unikalus artefaktas, vienintelis tokio tipo radinys Rytų Baltijos regione, kuris priskiriamas senajam bronzos amžiui (II–III periodai, 1400–1150 m. pr. Kr.). Panašių bronzinių įtvarinių liejimo formų buvo rasta Pietų Anglijoje, o žemyne – abiejuose Luaros upės krantuose, Reino upės žemutiniame baseine ir Danijoje. A. Čivilytės nuomone, sprendžiant pagal dirbinių koncentraciją Šiaurės Prancūzijoje ir Britanijoje, liejimo formelės buvo importuojamos būtent iš šių kraštų. Greičiausiai mainų objektu Dovilų formelė tapo jau nebetinkama naudoti. Tuomet ji patyrė ilgą kelionę, o patekusi prie Minijos pakrančių tapo ritualinio

aukojimo, metant ją į upę, objektu (Čivilytė 2004, p.221, 226, 230).

Kitas radinys – žymioji Kapadokijos (dabartinės Sirijos, Palestinos, Anatolijos) tipo statulėlė, greičiausiai vaizduojanti dievą Tešubą, 1906 m. nupirktą Prūsijos archeologo A. Bezenbergerio kaip radinys iš Šernų miško, greta Šernų smuklės (dabar tame pastate yra kaimo krautuvė, kitapus kelio – Šernų girininkija) (Bezenberger, Peiser 1904; Григалавичене, Мрякявичюс 1980, с.35, табл. IX:3). Radimvietės situacijos schema buvo saugoma Karaliaučiaus muziejaus „Prussia“ archyve<sup>1</sup>. Radimo aplinkybės – statulėlės pardavėjo pasakojimas apie radinio buvimą miške po akmeniu – archeologams kelia prieštarų minčių, abejonių dėl archeologinio radinio konteksto autentiškumo (plačiau apie tai žr. Čivilytė 2007, p.92–93, 95–97; čia nurodoma naujausia literatūra apie radinį). Įtikinamai atrodo A. Čivilytės teiginiai, jog, nepaisant to, kad Šernų statulėlės radimo aplinkybės ir galėjo būti išgalvotos, tačiau pats radinys nėra atvežtas senienų rinkėjų iš pietų XX a. pradžioje, bet yra autentiškas bronzos amžiaus, II t-mečio pr. Kr. 2-osios pusės, radinys. Radinio senovinę prigimtį patvirtina pastaruoju metu atlikti metalo sudėties tyrimai<sup>2</sup>. M. Heltzeris savo nuomonę, kad autentiška Kanaanitų kultūros bronzinė figūrėlė iš Šernų buvo rasta „tikrajame kontekste“, o ne „perkelta“ į Šernus kolekcionierių, argumentuoja tuo, kad apie 1900 m. tokios statulėlės buvo gana retos ir vargu ar lengvai randamos senienų prekyvių krautuvėlėse, priešingai nei A. Pliaterio Švėkšnoje „rasti“ masinio pobūdžio egiptietiški radiniai (Heltzer 1995, p.53). Suprantama, niekada nebus galima visiškai atmesti abejonių dėl statulėlės radimo vietos autentiškumo – tai nurodo ir A. Čivilytė (2007, p.97), bet, anot jos, vis dėlto tikėtina, kad

Šernų statulėlė kaip atlygis iš Sirijos buvo atgabenta į Skandinaviją, o iš ten pateko į rytinę Baltijos jūros pakrantę (Čivilytė 2007, p.97–105).

Bronzos amžiuje areale tarp Dovilų ir Klaipėdos būta gyvenvietės – apie tai byloja Mižeikių pilkapynas (lietuviškoje literatūroje anksčiau buvo vadinas Mišeikių, vokiškai *Miszeiken*), kuris priskiriamas vėlyvojo bronzos amžiaus pabaigai (Grigalavičienė 1995, p.66, pav. 30). Jį 1887 ir 1891 m. tyrinėjo A. Bezenbergeris. 1891 m. buvo atidengti vieno pilkapio koncentriniai akmenų klojiniai ir degintiniai kapai tarp jų. Žymiausias yra A. Bezenbergerio paskelbtas piešinys kapo urnoje tarp akmenų (Bezenberger 1893b, p.82–85, Abb. 25, Taf. IX; Tamulynas 1998a, p.273–274). Mižeikių pilkapyną 1995 m. iš naujo atrado L. Tamulynas – jo dėka paminklas įtrauktas į Kultūros vertybių registrą. Pilkapynas yra miške, netoli Smeltalės upelio, dabartinės Kiškėnų eiguvos teritorijoje, Dovilų sen. (Tamulynas 1997). Mižeikių pilkapyno vieta nuo Dovilų nutolusi apie 7 km į ŠV. Be abejo, kažkur prie Smeltalės upės įsikūrusiai bendruomenei buvo svarbi ir didesnė komunikacijų linija, besidriekianti Minijos upe. Dovilų mikroregionas bronzos amžiuje tikrai nebuvo dykra. Įdomu, kad trumpiausias žemyninis kelias tarp Smeltalės, įtekančios į marias netoli jūros vartų, ir Minijos driekiasi V–R linija nuo Budelkiemo link Šernų bei Ruslių. Apie 4,5 km į VPV nuo Mižeikių pasiekiamos buvusio Gedminų<sup>3</sup> dvaro (*Göthöhöfen*) žemės, dabar esančios Klaipėdos miesto ribose. Čia XIX a. buvo rasta III bronzos amžiaus periodo dirbinių: du įmoviniai ietigaliai ir baltiškas kovos kirvis (Schriften 1889, p.8, 25). Apie 11 km į ŠŠR nuo Dovilų, dešinėje Minijos pusėje, Gribžinių kaime taip pat buvo rastas III bronzos amžiaus periodo įmovinis ietigalis, kurio tipas – unikalus, ne vietii-

<sup>1</sup>Šiuo metu šis dokumentas saugomas Berlyno priešistorės ir ankstyvosios istorijos muziejaus vadinamajame „Prussia“ archyve (SMB-PK/MVF, PM-A 887/1, lapas 182).

<sup>2</sup>Dėkoju dr. A. Čivilytei už šią informaciją.

<sup>3</sup>„Lietuvos TSR archeologijos atlaso“ I tome Gedminai (*Göthöhöfen*) neteisingai siejami su kaimu Dovilų apylinkėse, tarp Šernų ir Baitų (žr. Lietuvos 1974, p.214, nr. 28; Григалавичене, Мрякявичюс 1980, с.29, 70, табл. VII:6). Į Gamtos ir ekonomikos draugijos (*Physikalische-Ökonomische Gesellschaft*) rinkinius per O. Tischlerį patekę bronzos dirbiniai buvo dovanoti „pono Gubbos“ (*Gubba*), t.y. Gedminų dvaro (*Adlig Göthöhöfen*) savininko arba jo sūnaus. Ši šeima dvarą valdė nuo XIX a. vidurio (Elertas 2005, p.109–113). Radimvietė nurodoma „zu Adlig Göthöhöfen“ – „prie Gedminų dvaro“ (Schriften 1889, p.25).

nis (Lietuvos 1974, p.214, nr. 31; Григалавичене, Мяркявичюс 1980, с.28, 70, табл. VIII:5). Taigi visai netoli nuo aptariamame mikroregione Minijos senvagėje rastosios liejimo formelės žinomi panašaus bronzos amžiaus periodo kiti išskirtiniai radiniai. Kaip pabrėžė H. Jankuhnas, „votyvinių“ radinių buvimas yra viena iš gyvenvietės komplekso aplinkos sudedamųjų dalių. Šventvietės ir aukojimo vietos svarbios apgyvendinimo tyrinėjimams, nes jos atspindi arba atskirą vienos gyvenvietės kulto vietą, arba dvasinę didesnės bendruomenės iš tarpusavyje susijusių gyvenviečių vienovę (Jankuhn 1977, p.172). Tikėtina, kad bronzos amžiaus radiniai Dovilų mikroregione ir greta jo yra svarbios to laikotarpio gyvenvietės buvimo indikatoriai. Pirmiausia žvilgsnis kryptų į Dovilų piliakalnį, tačiau jo dabartinė forma greičiau liudija apie geležies amžiumi datuotinus įtvirtinimus – piliakalnis preliminariai datuojamas I t-mečiu – XIII a. (Baubonis, Zabiela 2005, p.412). Bronzos amžiaus gyvenvietė galėjo būti įsikūrusi tarp Dovilų piliakalnio ir Ruslių arba kitapus Minijos, dabartinio Šernų miško teritorijoje.

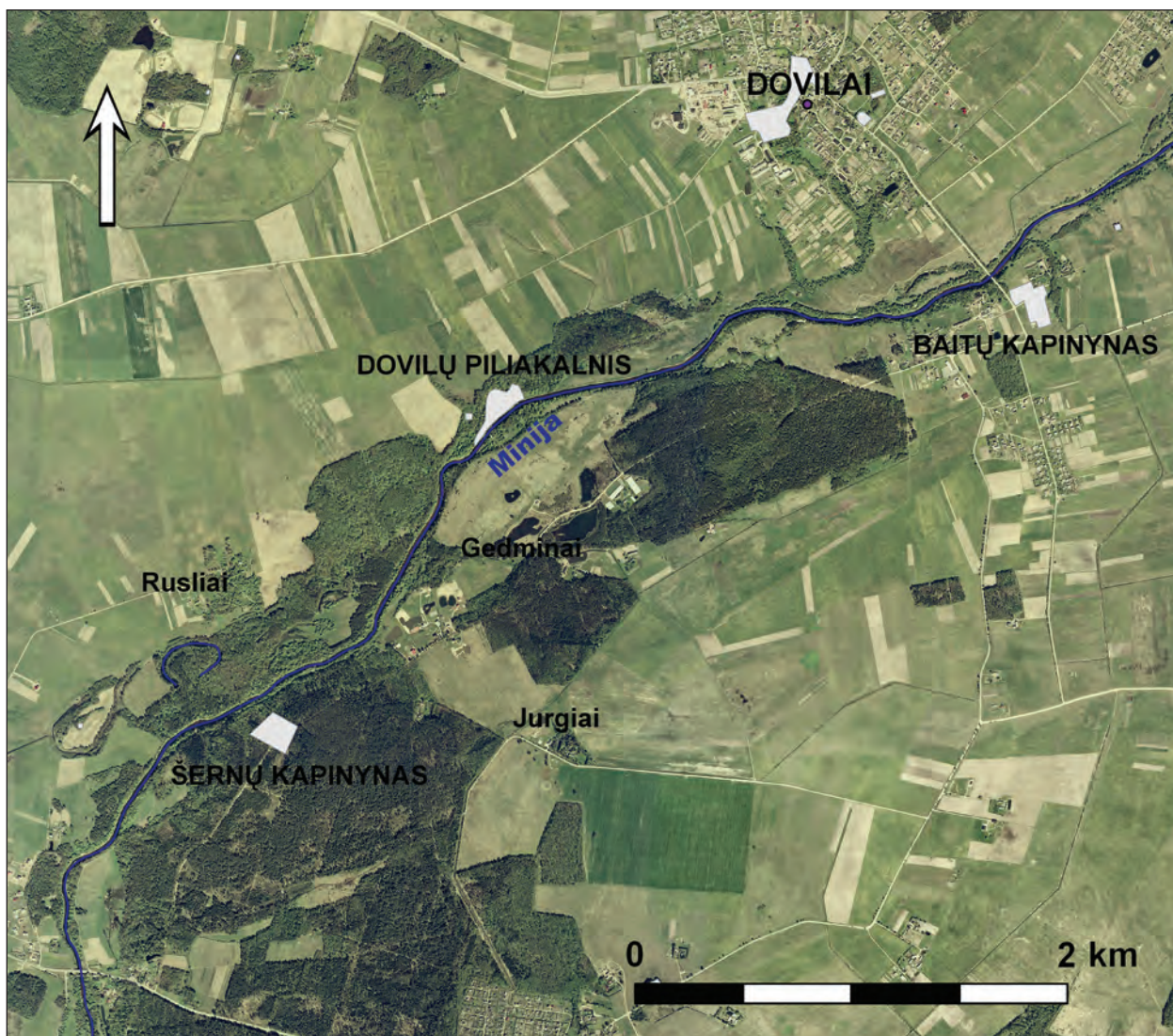
### GELEŽIES AMŽIAUS PAMINKLAI IR RADINIAI: BANDYMAS INTERPRETUOTI JŲ TARPUSAVIO RYŠIUS

Radinių iš ankstyvojo geležies amžiaus aptariamajame regione, deja, nežinoma, tačiau tyrinėjimai Baitų kapinyno aplinkoje perša prielaidas, kad šios apylinkės buvo apgyvendintos ir šiuo laikotarpiu. 2003 m. kapinyno PR pakraštyje ištirtame plote 18 kapų nerasta, tačiau 0,7–0,8 m gylyje buvo atidengta nedidelė ugniavietė, kurioje rasta apdegusio molio fragmentų ir titnago nuoskalėlė. Degėsiai buvo paimti radiokarboniniam datavimui Kijevo laboratorijoje. Gauta data – IV–II a. pr. Kr. Tyrėjas N. N. Kovaliuk pateikė tokius rezultatus: 2250±70 BP (1σ 391–349 BC, 319–229 BC, 221–205 BC; 2σ 409–109 BC, 101–97 BC) (Banytė-Rowell 2005b, p.109).

Senajo arba romėniškojo geležies amžiaus paminklai vėlgi žinomi Minijos upės terasoje, kairiajame jos krante. Tai – du tyrinėti kapinynai – Baitų (Baičių) ir Šernų, kurie priskiriami Vakarų Lietuvos kapinynų su akmenų vainikais grupei (5 pav.). Baitų kapinynas buvo žinomas nuo XIX a. pabaigos, kuomet jame trumpai kasinėjo E. Scheujus ir A. Bezenbergeris (Bezenberger 1893a, p.133; 1895, p.250; 1900). Šio straipsnio autorė čia ištyrė 49 kapus, datuojamus III a. – V a. pradžia. Baitų kapinyne turi būti ir V a. 2-osios pusės – VI a. pradžios kapų, nes F. Jakobsono archyvo dėka žinomas taip datuotinas atsitiktinis radinys – žalvarinė sagtis ruplėtu lankečiu (Banytė-Rowell 2007e, p.10). Šernų kapinynas, kuris plačiai, bet skubotai buvo kasinėtas Karaliaučiaus universiteto profesorius A. Bezenbergerio 1891 m. (Bezenberger 1892), yra Šernų miške, 21 ir 22 kvartalų sandūroje, greta kelio Šernai–Gedminai. Tuomet buvo rasta 110 „radimviečių“ (*Fundstellen*), iš kurių bent 23 nelaikytinos kapais (Banytė-Rowell 2001, pav. 49; Banytė-Rowell 2007a, Fig. 5). Kasinėjimų duomenys leidžia Šernuose tuo metu surinktą medžiagą datuoti III–V a. (Banytė-Rowell 2007c, p.16–18).

Analizuojant Šernų ir Baitų kapinynų archeologinius duomenis paaiškėjo, kad abiejų kapinynų naudojimo laikas didele dalimi sutampa. Vadinas, netoli viena nuo kitos gyveno dvi bendruomenės (ar šeimų grupės), laidojusios savo mirusiuosius gretimuose kapinyuose. Tos bendruomenės turėjo naudotis tų pačių aukšto lygio amatininkų juvelyrų paslaugomis, nes neįtikėtina, kad kiekvieno kaimo ar sodybvietės žmonės turėjo savo papuošalų meistrą. Paminėtini šie aukšto lygio papuošalai, kurie rasti vienalaikiuose (III a. 2-osios pusės) Šernų ir Baitų kapinynų kapuose: žalvario spurgeliais ir dvigubomis plokštinėmis įvijėlėmis puošta kepurėlė arba gobtuvai (Šernų k. 10, 22, 54, Baitų k. 18) bei tokio- mis žalvarinėmis detalėmis puoštas austinis drabužis (Baitų k. 24), rozetiniai *tutuli* smeigtukai ir segė (Šernų k. 10, 22, 67, 89, Baitų k. 8, 18), sidabriniai įvijiniai žiedai su priekyje paplatintais galais, kurie laikytini skandinaviškųjų gyvatgalvių žiedų imitaci-





5 pav. Baitų ir Šernų kapinynų situacija ortofoto žemėlapyje.

ja (Šernų k. 67, Baitų k. 31) (Banytė 1999, p.64–65, pav. 2:12; Banytė Rovell 2001, pav. 61; Banytė-Rovell 2007e, p.21–22, pav. 6:1; 2008a, Abb. 3:1–3; 2008b, p.30, 33–34, pav. 4). Tai liudija apie tam tikro lygmens centralizuoto amatų ūkio buvimą aptariamos apylinkėse. Iki šiol nežinome, kur apylinkėse buvo įsikūrusios sodybos, taip pat kur būta svarbiausios to meto gyvenvietės, kurioje galėjo telktis ne tik specializuoti ūkio vienetai, bet ir valdžios ar karinės galios institucijos.

Būtina paminėti kitus netoli nuo Baitų ir Šernų

kairiajame Minijos krante esančius vienalaikius (romėniškojo laikotarpio) kapinynus. Kylant aukščiau kairiaja Minijos pakrante randamas Maciuičių–Gargždų kapinynas. Greta jo yra Maciuičių piliakalnis (Lietuvos 1977, p.66, nr. 364; Baubonis, Zabiela 2005, p.422). Leidžiantis Minija žemyn, Agluonėnų ir Priekulės apylinkėse, į P nuo Šernų, žinomi Dreizių ir Stragnų kapinynai (Lietuvos 1977, p.34, 107; nr. 119, 671). Netoli nuo Dreizių, Veiviržo pakrante, yra Šilininkų kapinynas (Vaškevičiūtė 1981). Kitapus Minijos, į PV nuo Priekulės, yra L. Tamulyno

lokalizuotas Pleškučių–Pangėšų kapinynas, kuris žymus savo radiniais nuo XIX a. pabaigos (Tamulynas 1998b). Ypač vertinga archeologinė medžiaga iš Stragnų kapinyno, kurioje esama daug tapačių formų radinių, kaip Baituose ir Šernuose. Kai kurie dirbiniai tokie panašūs, kad tikėtina, jog jie buvo pagaminti vieno meistro. Papuošalai neabejotinai buvo gaminami tik tuo amatu užsiimančių asmenų, tačiau ir paprasti kalviai galėjo gaminti produkcijos ne vien tik savajam kaimui. Tokią mintį perša beveik identiški geležiniai skobtai su rankenų tvirtinimo likučiais iš Baitų k. 35 ir Stragnų k. 13 (Banytė 2000, p.8, il.3:14; Banytė-Rowell 2007b, ryc. 3:5). Nors Baitų ir Stragnų kapinynai priklauso dviem skirtingiems romėniškojo laikotarpio laidojimo paminklų telkiniams kairiajame Minijos krante, tikėtina, kad juose palaidotas bendruomenės telkė tos pačios jų ūkiniam gyvenimui svarbios „centrinės vietos“. Skobtas buvo rastas ir turtingiausiame Šernų vyro k. 50 (Bezzenberger 1892, p.156, Taf. XV:4). Šis medžio apdirbimo įrankis galėjo turėti įvairialypę paskirtį, bet viena jų – ir valčių gamyba. Tokia skobtų-lenkenų paskirtis pabrėžiama aptariant Vimose pelkėje rastus paaukotus darbo įrankius (Crumlin-Pedersen 1991, p.190, Fig. 99). Tikėtina, kad kapinyuose prie Minijos į kapus dėti skobtai buvo ir šios medžio apdirbimo įrankio paskirties simbolis. Minija senovėje buvo vandeningesnė ir neabejotinai svarbi pasiekti Nemuno žemupį bei Kuršių marias, o jomis – Vakarų baltų centrus Semboje. Baitų kapinyne savo mirusiuosius laidojusi bendruomenė turėjo tiesioginių ryšių su pietinio Baltijos jūros regiono žmonėmis. Apie tai liudija sidabrinės germaniškos vadinamosios rozetinės segės (vokiškai *Rosettenfibel*, senesnėje literatūroje *Monströse Fibel*) detalė, rasta turtingame, bet greičiausiai dar senovėje išplėštame Baitų kapinyno vyro k. 31 (Banytė-Rowell 2007e, p.24, pav. 3c:23). Šis segių tipas buvo sumanytas Danijos Zelando salos germanų, o netrukus perimtas artimiausių kaimynų. Baitų k. 31 rasta sidabrinė presuota detalė pagal Lund Hansen-Przybyła tipologiją greičiausiai priklausė 6-ajam rozetinių segių tipui. Šis rozetinių segių variantas greičiausiai sumany-

tas Vyslos žemupyje Wielbarko kultūros žmonių, o rastas taip pat Bornholme, Gotlande, Sembos pusiasalyje, Vakarų Lietuvoje bei vadinamojoje gotiškujų kultūrų juostoje nuo Rytų Lenkijos iki Ukrainos ir Moldovos (Lund Hansen, Przybyła 2010, p.262–267, Abb. 34, 36, 39). Detalė iš Baitų k. 31 – tiesioginis III a. Dovilų mikroregiono gyventojų mobilumo įrodymas. Paprastesnės ir visuotinai paplitusios tuo laikotarpiu įvežtinės prekės buvo stikliniai Romos imperijos provincijose gaminti karoliai. Įvairių jų tipų rasta tiek Baituose, tiek Šernuose. Dėl papročio mirusiesiems į kapus dėti romėniškas monetas (daugiausia sestercijus) Šernų kapinyne jų rasta 20 vienetų (Michelbertas 2001, p.34–35, 38). Tai nėra išskirtinis radinys Lietuvos pajūrio kapinynų su akmenų vainikais regione, tačiau tai liudija apie vietovę mūsų tyrinėjamame mikroregione, kurios apylinkių gyventojai taip pat kaupė iš Romos imperijos atkeliavusias monetas. Romėniško importo paplitimo žemėlapis rodo, kad Minijos vidurupyje, kaip ir Dangės upės aukštupyje, koncentruojasi kapinynai ir pavienės radimvietės su romėniškomis monetomis ir stiklo karoliais (Michelbertas 2001, žemėl.). Dar viena atskira romėniškos monetos radimvietė yra žinoma iš Šernų apylinkių, Minijos upės slėnio. Tai – spėjama aso nominalo Gordiano (238–244) laikais kaldinta moneta, kuri buvo rasta 1866 m. (Michelbertas 2001, p.38). Dr. A. Bliujienė šį radinį interpretuoja kaip auką vandenyje / drėgnoje vietoje ir mano, kad vieta pasirinkta neatsitiktinai – netoli nuo bronzos amžiaus aukojimo vietos (turima omenyje anksčiau aprašyta bronzinė liejimo formelė) (Bliujienė 2010, p.138, 159). Jei iškelsime hipotezę, kad Minijos upėje tarp Šernų ir Dovilų piliakalnio būta ilgalaikės aukojimo vietos, turėsime pripažinti, kad vietos svarbos atmintis susijusi su ilgalaikė išskirtine gyvenvieta.

Žirgų aukos Vakarų Lietuvos kapinyuose romėniškuoju laikotarpiu, raitelio ir žirgo aprangos daiktai kapuose (taip pat ir Baitų bei Šernų kapinyuose) rodo, kad auginta daug arklių, skirtų jodinėti. Taigi jų auginimas jodinėjimui suteikė žmonėms didesnę judrumo sausumą galimybę, suformavo

„agresyvesnę“ karių dalį. Pagal H. Jankuhną, Laisvojoje Germanijoje romėniškojo geležies amžiaus pradžioje gyvenvietės plečiasi jas supančių miškų sąskaita, medžiai kertami medžio anglies gamybai, kuri reikalinga geležiai lydėti, taip pat ganykloms, ištisi miškai kertami ir deginami ruošiant žemės plotus. Žemės ruošimą savo ruožtu lengvino geležinių kirvių naudojimas, o intensyviau kertant mišką buvo paruošiama daugiau medienos žaliavų statyboms ir įvairiems gaminiams. Išskirtus ir išretinus miškų juostas palengvėjo susisiekimas sausuma ir atsirado galimybė kurti naujoms gyvenvietėms (Jankuhn 1976a, p.305; 1976b, p.151–161). Habil. dr. M. Michelberto tyrinėjimai parodė, kad Vakarų Lietuvoje didžiausias senojo geležies amžiaus laikotarpio demografinis sproginimas įvyko III a. – tuo metu pajūris buvo tankiausiai gyvenamas (Michelbertas 1989, p.13–21). III a. Dovilų apylinkių mikroregione klestėjimą liudija turtingi Baitų ir Šernų kapinynai. Tikėtina, kad tuo metu šių kapinynų neskyrė miško masyvas. Šernų miškas iš dalies yra XIX a. pabaigos darinys. A. Bezenbergeris pateikia duomenų, kad pirmąkart jam lankantis Šernų kapinyne čia dar tebestovėjo Peteriškių (*Peterischken*) sodybvietė, o jau 1891 m. jam sugrįžus kasinėti viskas buvo nugriauta ir užsodinta valstybiniu mišku (Bezenberger 1892, p.141–142). Greta būta ir senesnio, 50–60 m. miško, kuris taip pat greičiausiai buvo sodintas. A. Bezenbergerio laišku H. Scheujui duomenimis, Peteriškių sodyba išpirkta iš savininkų ir nugriauta miškui sodinti XIX a. 9-ajame dešimtmetyje (žr. datas pagal Tamulynas 1998a, p.276). Apie Šernų dvaro (dabartinės girininkijos aplinka) žemių išpirkimą miškui plėsti apie 1884 m. pateikiami duomenys interneto portale GenWiki (Memelland) (žr. GenWiki: Schernen). Tai, kad miško beveik nebūta tarp Šernų karčemos ir kapinyno vietos, liudija XVIII a. pabaigos Schroetterio (M 1:50 000) ir 1860 m. *Preußischen Urmesstischblatt* žemėlapiai (žr. žemėlapių fragmentus, paskelbtus internete GenWiki projekto portale GenWiki: Schernen). Šernų miško botaniniai tyri-

mai, atlikti dr. D. Patalauskaitės, taip pat liudija, kad Šernų miškas nepasižymi sengirių bruožais: „Greičiausiai šis masyvas prieškario laikotarpiu taip pat buvo mažesnis, nes palei Miniją taip pat yra jaunų, nenusistovėjusios struktūros sodintų miško sklypų. Centrinę miško dalį sudaro apie 70–80 m. amžiaus pušynai su jau nusistovėjusia floros sudėtimi, nors ir be sengirėms būdingų augalų“<sup>4</sup>.

Kapinynų tankumas – tai tarsi ir gyvenviečių tankumo įrodymas. Kyla klausimas, kaip buvo išsidėčiusios tos gyvenvietės: atskirais kaimais ar mažesnėmis sodybomis, besiglaudžiančiomis aplink vieną stambesnę centrą? Sunku pasakyti, ar Dovilų mikroregione buvo svarbus gamybos centras, kuriame III a. buvo pagaminti profesionalių meistrų žinių reikalaujantys Šernų ir Baitų kapinynuose rasti papuošalai. Galiausiai ar šio mikroregiono gyventojai patys lydė geležį iš vietinės rūdos? Iš tiesų sąlygos tokiai gamybinei veiklai ir jos pėdsakų pastebėta Baitų kapinyne, kur jo aplinkoje rasta gargažių, o natūraliame smėlio sluoksnyje kai kuriose vietose pasitaikė geležies rūdos inkluzų (Salatkienė 2009, p.49, 57–58, 162). Baitų k. 31 palaidotą vyrą su sidabru puošta apranga, kuriam buvo paaukoti du žirgai, galima priskirti aukščiausiajam socialiniam sluoksniui, tačiau nebūtinai jo sodyba turėjo būti centrinėje ekonomine savo svarba gyvenvietėje. Pavyzdžiui, turtingiausi keltų kapai savo geografiniu išsidėstymu nėra artimi *oppidum* gyvenvietėms. Manoma, kad keltų *oppida* nebūtinai buvo išskirtinė aukšto statuso asmenų gyvenamoji vieta. Diduomenė galėjo gyventi ir kartu su mažesnėmis bendruomenėmis (Wells 1995, p.90–91, 94). Ankstyvųjų germanų gyvenvietės buvo įvairaus dydžio – nuo apimančių daugiau nei 10 kiemų iki atskirų sodybų. Gyvenviečių dydį atspindi ir kapinynai: vienuose laidoti šimtai mirusiųjų, kiti akivaizdžiai priklausė pavienėms sodyboms (Döbler 2000, p.242–244). J. Jankuhnas pastebėjo, kad kartais pasitaikydavo, jog viena gyvenvietė naudojo savo mirusiesiems dvejas ar daugiau kapinių (Jankuhn 1977, p.9). Publijaus Kornelijaus

<sup>4</sup> D. Patalauskaitės rankraštis, pateiktas „Archeokraštovaizdžio“ projekto rėmuose.

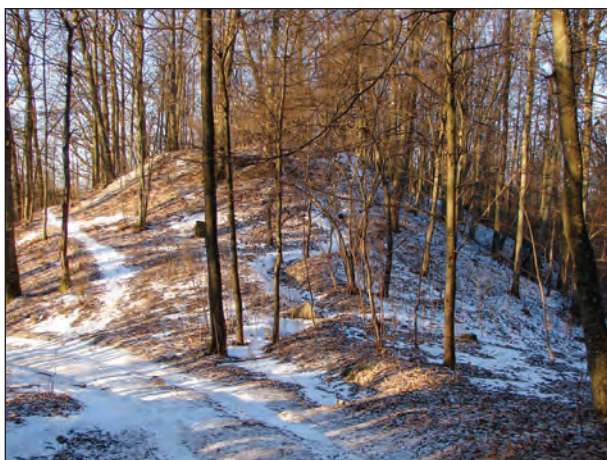
Tacito, kuris buvo Viduržemio regiono civilizacijos žmogus, dėmesį iš karto patraukė tai, kad germanai negyvena miestuose ir net nemėgsta vienas prie kito besišliejančių namų: „gyvena atokiai viens nuo kito, kiekvienas kitoniškai, kur kam patinka: prie šaltinio, lygumoje ar miškelyje“ (Tacitas 1972, p.13–14). Tikėtina, kad Lietuvos pajūryje taip pat būta įvairaus dydžio gyvenviečių, jose vykusių ekonominių, socialinių ir politinių procesų gradacijos.

Šernų kapinyne buvo atidengtas maždaug 1000 m<sup>2</sup> plotas, kuriame rasta kapų su akmenų vainikais. Pagal A. Bezenbergerio aprašymą, rasta 110 radimviečių, iš kurių išskiriama per 70 kapų (šių eilučių autorės atliktas radimviečių pobūdžio įvertinimas paskelbtas grafiškai, naudojant bendrą A. Bezenbergerio kapinyno planą – žr. Banytė-Rowell 2007a, p.187, Fig. 5). Greičiausiai jų, turinčių menkesnių įkapių, šiame plote buvo daugiau, tačiau jie skubotų kasinėjimų metu nebuvo užfiksuoti. Baituose atidengti 49 kapai, išsidėstę maždaug 350 m<sup>2</sup> plote. Tikėtina, kad Baitų kapinynas apima beveik dešimt kartų didesnę plotą, priklausomai nuo to, kokia kapų chronologija – kiek žmonių kartų apima kapinyno naudojimo laikas, o tai liudytų, kokio dydžio bendruomenė kapinyne laidojo savo mirusiuosius. Kad ir kaip būtų, beveik sinchroniškai III a. vidurio – 2-osios pusės kapai Šernuose ir Baituose byloja apie dvi turtingas kaimynines bendruomenes ir greičiausiai apie du sodybų telkinius, kuriuose būta daugiau nei po vieną kiemą. Sodybos šiose apylinkėse išliko ir IV a. pabaigoje – V a., sprendžiant pagal žinomus vėlyviausius radinius iš Baitų ir Šernų, bet jau greičiausiai nebe tiek daug.

Ar Baitų kapinyno V pakraštyje atidengtos ugniavietės su lipdyta keramika yra vienalaikės su kapais ir liudija apie apeigas, susijusias su mirusiųjų kultu, o gal tai – greta buvusios gyvenvietės liekanos? Būtent dėl šių prielaidų 2009 m. Baitų kapinyne ir jo apsaugos zonose buvo atlikti geomagnetiniai tyrimai. Juos atliko Kylio universiteto Geomokslų institutas (*Institut für Geowissenschaften, Christian-Albrecht-Universität zu Kiel*), visapusiškai remiamas Baltijos ir Skandinavijos archeologijos

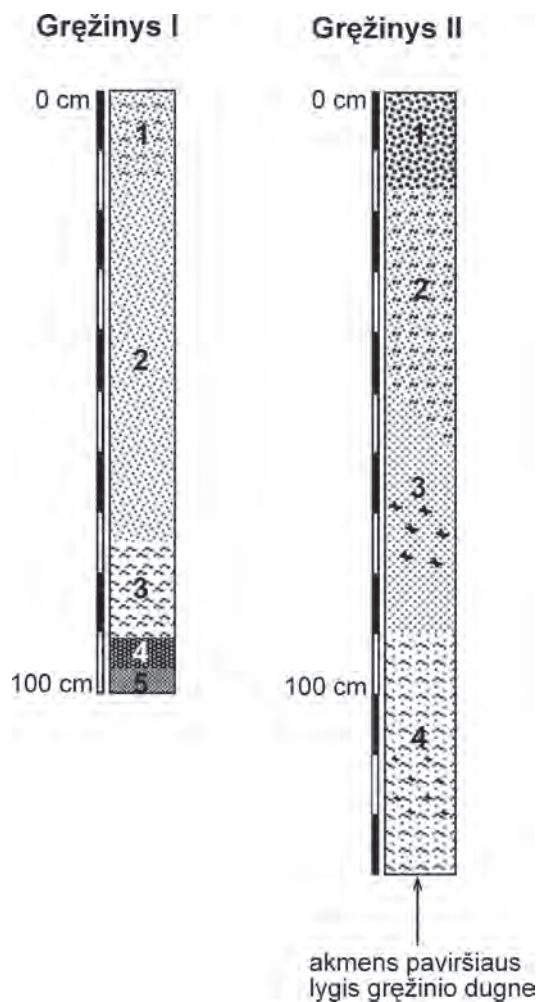
centro (*Zentrum für Baltische und Skandinavische Archäologie, Stiftung Schleswig-Holsteinische Landesmuseen Schloß Gottorf*, vadovas prof. C. von Carnap-Bornheim, Šlėzvigas-Kylis). Tyrėjų grupės mokslinis vadovas buvo dr. H. Stümpel, darbų vadovė – Ch. Klein, grupės nariai – J. Frenzel, S. Held, M. Mennenga. Sunku preliminariai vertinti gautus rezultatus. Būtina atsižvelgti į aplinkybes, kad tyrimai vykdyti gana „užterštoje“ geomagnetiniu požiūriu aplinkoje – prie buvusių kolūkio fermų bei D. Tamošaičio sklype, kuriame buvo sukrauta daug statybinių medžiagų. Kad ir kaip būtų, D. Tamošaičio sklype užfiksuotos anomalijos yra vertos ateityje patikrinti žvalgomaisiais archeologiniais tyrimais. Šiame sklype 2001 m. buvo rasti archeologinių sluoksnių dariniai, kurie dėl radinių nebuvimo liko nedatuoti (Banytė-Rowell 2002a; 2002b). Geoprospekciniai tyrimai Baituose Š lauke aprėpė kapinyno V paribį ir arealą, kuriame 1989 m. buvo atidengtos laužvietės su keletu lipdytos keramikos fragmentų (Banytė 1990a; 1990b, p.72). Geoprospekciniai tyrimai leis ateityje archeologiniams tyrinėjimams tikslingiau pasirinkti vietas, verifikuojant kapų su akmenų vainikais išsidėstymo ribas, ugniaviečių paplitimą kapinyno paribyje. Tokie archeologiniai tyrimai laukia ateityje. 2009 m. čia netyrinėta, nes laikytasi bendro projekto dalyvių principo – ieškoti gyvenviečių pėdsakų mažiau archeologiškai tirtose mikroregiono vietose.

Neabejotinai priešistorinį Dovilų apylinkių apgyvendinimą liudija Dovilų piliakalnis, kuris yra dešiniajame Minijos krante, priešais kitapus upės esantį Gedminų kaimą (6 pav.). Piliakalnis netyrinėtas, tačiau trumpai jį aprašydamas A. Bezenbergeris pažymėjo, kad aikštelės žemėje pastebima angliukų žymių, t.y. kultūrinio sluoksnio požymių (Bezenberger 1892, p.142–143; Lietuvos 1975, p.53–54, nr. 152). Tai patvirtino 2009 m. J. Frenzelio (Baltijos ir Skandinavijos archeologijos centras, Šlėzvigas, Vokietija) piliakalnio aikštelėje (koordinatės LKS 94: R 332540 Š 6173080) ir ŠR pylime (koordinatės LKS 94: R 332567, Š 6173095) padaryti gręžiniai, kur pastebėta sluoksnių su degėsiomis (7 pav.). Aikš-



6 pav. Dovilų piliakalnio vaizdas iš R pusės. Matyti ŠR pylimas. R. Banytės-Rowell nuotr.

telė yra 110 m ilgio PV–ŠR kryptimi ir apie 20–25 m pločio. Jos PV gale yra 1,2 m aukščio pylimas, o ŠR gale – 2,5 m aukščio pylimas. Piliakalnis preliminariai datuojamas I t-mečiu – XIII a. (Baubonis, Zabiela 2005, p.412–413). Būtent šis paminklas hipotetiškai galėtų būti gyvenviečių, kurių žmonės buvo laidoti Baitų ir Šernų kapinyuose, centras, tačiau neatlikus archeologinių tyrinėjimų tai lieka tik prielaida. 2009 m. laukuose, plytinčiuose į ŠŠR nuo Dovilų piliakalnio, buvo atlikti geomagnetiniai tyrimai, tikintis rasti gyvenvietės pėdsakų (8 pav.). R lauke, kuriame geomagnetometru atlikti tyrimai, buvo užfiksuotos padrikos pavienės anomalijų vietos. Ryškiausios jų buvo patikrintos 7-iais gręžiniais (juos atliko ir fiksavo J. Frenzel), deja, kultūrinio sluoksnio pėdsakų nepastebėta. Kitame lauke (į ŠR nuo pirmojo) padarius geomagnetinius tyrimus išryškėjo lauko pakraščiu (PV–ŠR kryptimi) besidriekiantis anomalijų ruožas. Archeologinių tyrinėjimų 2009 m. metu buvo nuspręsta perkasa 1 Š–P kryptimi kirsti šį anomalijų telkinį jo ŠR gale. Paaiškėjo, kad tai – akmenimis užpildytas mišrus priemolio, priemolio ir žvyro sluoksnis, protarpiais supamas gryno priemolio (9, 10 pav.). Akmenys žvyringoje aplinkoje gulėjo išsidėstę telkiniais, o tarp jų plytėjo priemolis. Žvyringas sluoksnis su akmenimis siekė 0,7– 0,95 (1,05) m gylį. P pusėje akmeningame



7 pav. Gręžinių Dovilų piliakalnyje profiliai. I gręžinio žemių sluoksniai: 1 – vidutiniškai rudas, humusingas, smėlingas, šiek tiek priemolingas, 2 – kaip sluoksnis 1, tik mažiau priemolingas, 3 – rausvas molis, 4 – pilkas smėlis su degėsiiais, 5 – kaip sluoksnis 4, tik smėlingesnis. II gręžinio žemių sluoksniai: 1 – paviršinės žemės, tamsiai rudas humusingas smėlis, 2 – rudas, geltonas, pilkas, šiek tiek priemolingas smulkus smėlis, 3 – gelsvas grynas smėlis, 68–78 cm gylyje – degėsiukai, 4 – šiek tiek priemolingas smėlis, gelsvai pilkas, žemiau – rudėnis, 110–120 cm gylyje taip pat yra degėsių dalelių. Autorius J. Frenzel.

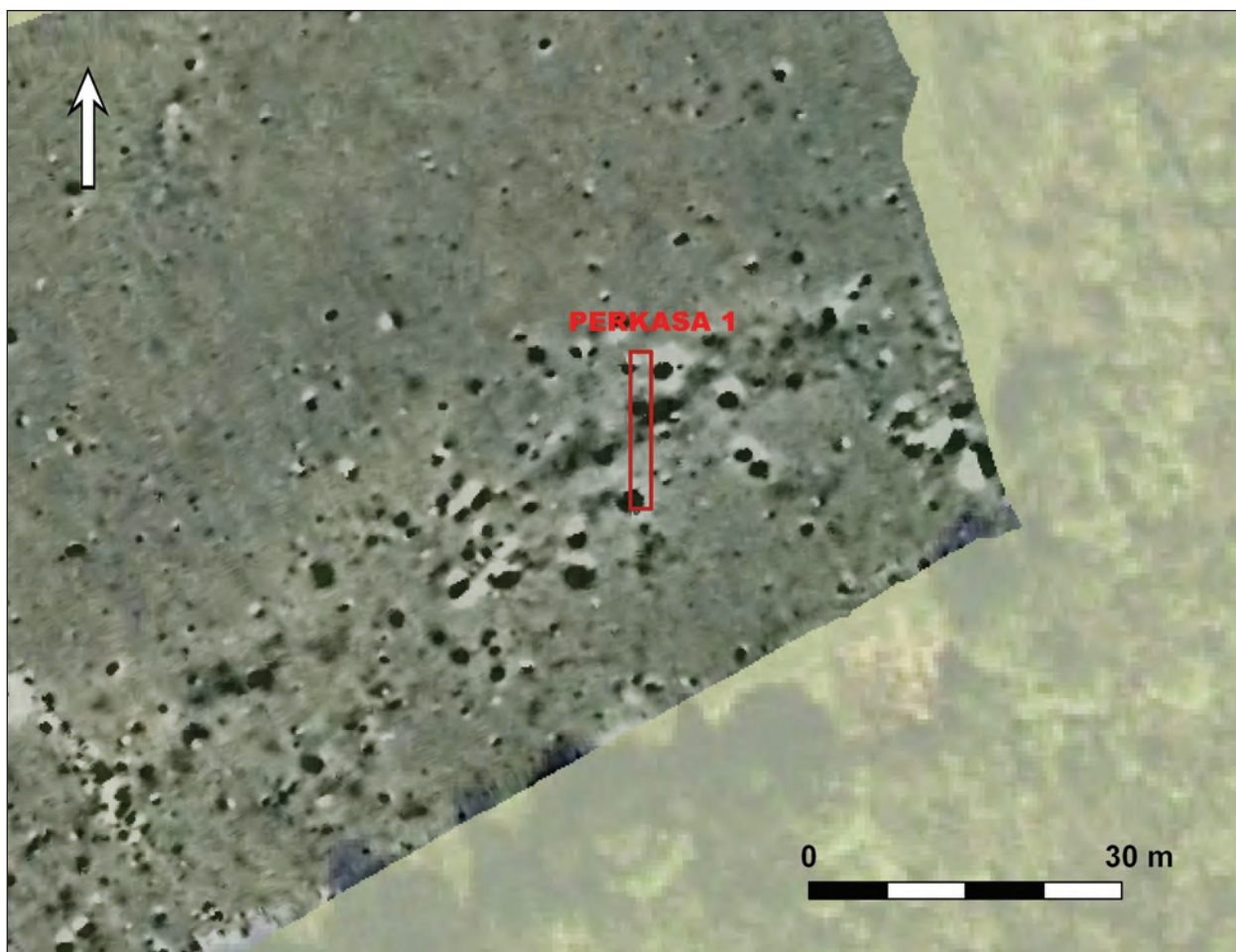
sluoksnyje jokių žmonių veiklos pėdsakų nebuvo, o vidurinėje perkaso dalyje, 0,25–0,45 m gylyje, žemėje tarsi išliko tam tikra armens priemaiša. Šiame lygyje buvo pastebėta pavienių degėsiukų. Surinkta keletas geležies oksidacijos grumstų. Viena tokia oksiduota geležies „pūslė“ buvo rasta jau žvyringo sluoksnio apačioje, 0,9 m gylyje. Tarp geležingų



8 pav. Geoprospektuotų laukų į šį nuo Dovylių piliakalnio situacija ortofoto žemėlapyje.

fragmentų 0,45 m gylyje buvo rasta ir dirbinio dalis – neaiškios paskirties dvigubas apkalas. Vis dėlto šio dirbinio priešistorinė kilme verčia abejoti kitas radinys – stiklo šukė po akmeniu, 0,36 m gylyje. Pasiekus 0,45 m gylį, žvyro, priemolio ir priemolio sluoksnis su akmenimis tapo „grynesnis“. Jame nebeliko pavienių degėsiukų. Tyrinėjimų autorė yra linkusi laikytis nuomonės, kad žvyro, priemolio ir priemolio sluoksnis yra gamtos darinys. Minėti degėsiukai, apkalo fragmentas ir stiklo šukė yra kilę iš sluoksnio su armens priemaiša. Geležingi grumsteliai – greičiausiai natūralaus geležingo dirvožemio dariniai (trumpi tyrimų rezultatai paskelbti Banytė-

Rowell 2010, p.35). Žemės savininkas G. Kugelevičius, lankydamasis archeologinių tyrinėjimų metu, nurodė, kad ariant lauką dažnai sulūžta žemės ūkio technika būtent tame ruože, kuriame išryškėjo geomagnetinių anomalijų juosta. Taigi tikėtina, kad anomalijas lėmė toks pat akmeningas dirvožemio ruožas, koks atidengtas perkasoje 1. Deja, atidengti dariniai greičiausiai yra geologinės, o ne archeologinės kilmės. Geomorfologinis žemėlapis rodo, kad tyrimų vietoje plyti eroduota (nuplauta) moreninė lyguma. Taigi anomalijas greičiausiai lėmė ledyno atneštų riedulių, smėlio, žvyro ir molio sankaupos. Reikia atkreipti dėmesį, kad būtent moreninės dirvos labiausiai tinka



9 pav. Perkastos 1 vieta lauke į ŠR nuo Dovilų piliakalnio geomagnetinių anomalijų išklotinėje.

primityviajai žemdirbystei. Vakarų Lietuvos geologinio substrato įtakos tyrimai rodo, kad dauguma piliakalnių buvo įkurti ant moreninių kalvų (Bagdanavičiūtė *ir kt.* 2004, p.155–156). Galima daryti prielaidą, kad Dovilų piliakalnio aplinkoje būta žemdirbystei tinkamo dirvožemio.

Dovilų mikroregione šiuo metu nėra tikslesnių duomenų apie kokį nors paminklą, siekiantį vėlyvuosius tautų kraustymosi laikus (VII–VIII a.). Žinoma, galima daryti prielaidą, kad tuo metu naudotas Dovilų piliakalnis.

Vėlyvajam geležies amžiui greičiausiai priklausė Lėbartų apylinkėse iki šiol neatrastas kapinynas. XIX a. pabaigoje iš Lėbartų į Rytų Prūsijos muziejų rinkinius pateko pavienių radinių iš jų apylinkių.



10 pav. Perkastos 1 vaizdas iš š pusės 0,3–0,4 m gylyje (Dovilų piliakalnio aplinka, 2009 m.). R. Banytės-Rowell nuotr.





nuo Lėbartų)“ (SMB-PK/MVF, Prussia-Archiv PM-A928/1, p. 330–332).

Ruslių apylinkės yra perspektyvios tolesniems archeologiniams žvalgomiesiems tyrimams. 2009 m. tyrimų, vykdytų pagal „Archeokraštovaidžio“ projektą, metu Rusliuose, moreninėje kalvoje, plytinčioje į Š nuo Minijos senvagės, buvo iširtas 2x2 m dydžio šurfas 11 (1, 11 pav.). Jame rastas archeologinio pobūdžio darinys – pilkšvai gelsvų/rusvų žemių su pavieniais degėsiukais sluoksnis, kuriame buvo lipdytos keramikos šukė ir smulkūs degto molio gabaliukai (tinko fragmentai?). Šis sluoksnis šurfo PR dalyje buvo 0,35–0,5 m storio, užpildė įgilinimą, siekiantį 0,7 m nuo dabartinio žemės paviršiaus lygio. Sluoksnyje nebuvo nei ryškaus degėsių užpildo, nei daug radinių, tačiau jis vis dėlto yra priešistorinės žmonių veiklos liudijimas. Lipdytos keramikos šukė buvo rasta 0,38 m gylyje (Banytė-Rowell 2010, p.36, pav. 1). Jos išorinė pusė – šviesiai rudos, vidinė – pilkos spalvos. Sprendžiant iš šio nedidelio indo šono fragmento, jo paviršius buvo santykinai lygus. 15 cm į ŠR nuo šukės, 0,36 m gylyje, buvo rasta maža keramikos nuoskalėlė, galbūt panašaus indo, kaip minėtoji šukė. Negausius radinius Rusliuose galima vertinti kaip priešistorinio apgyvendinimo ar veiklos pėdsakus. Įdomu tai, kad Minijos senvagė ir šurfo 11 vieta yra priešais kitapus upės esantį Šernų kapinyną, į ŠV nuo jo. Minijos kilpa, jei ji egzistavo priešistoriniais laikais kaip pagrindinė upės vaga, turėjo būti patogi laivybai upe kontroliuoti. Priminsiu, kad greičiausiai Minijos senvagėje prie Ruslių buvo rasta ir minėtoji bronzos amžiaus kirvio liejimo formelė.

Geležies amžiaus paminklai Dovilų mikroregione yra geriausiai žinomi, o, kita vertus, kai kurių jų datavimas ir funkcionalumas (Dovilų piliakalnis) reikalauja atskirų išsamių tyrimų. Šiuo metu galima tvirtai teigti, kad mikroregionas buvo ypač svarbus romėniškajame geležies amžiuje, ir jo erdvėje ar kaimyniniame areale turėjo būti įsikūrusi gyvenvietė arba sodyba, atlikusi centrinės vietovės vaidmenį.

## DOVILŲ APYLINKIŲ KAIMAVIETĖS – VOKIEČIŲ ORDINO, PRŪSIJOS PASIENYJE: ARCHEOLOGINIŲ TYRIMŲ PERSPEKTYVOS LOKALIOSIOS ISTORIJS SRITYJE

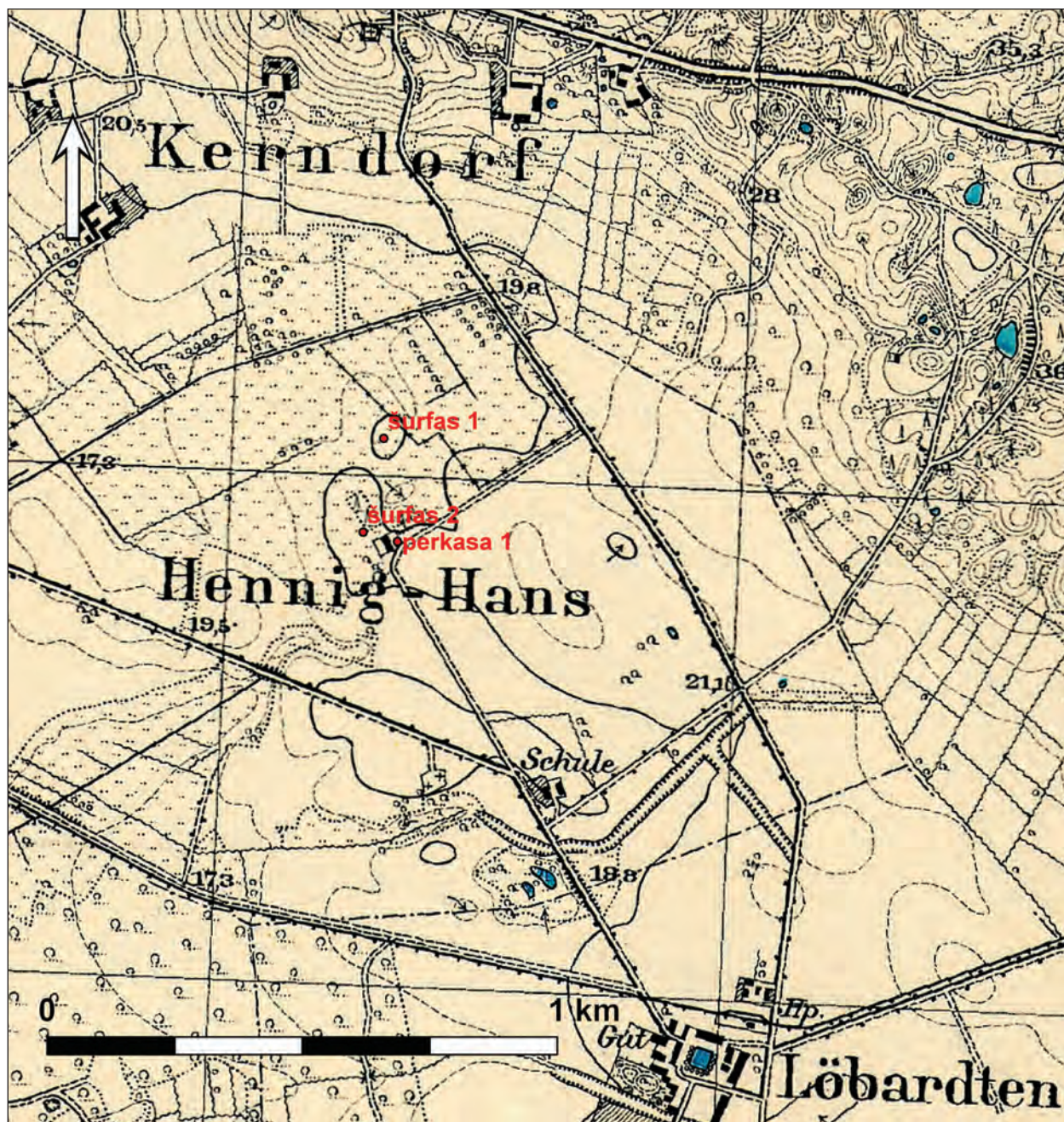
Dovilų apylinkių mikroregionas yra šalia Vokiečių ordino, vėliau – Prūsijos ir Lietuvos (LDK), dar vėliau – Rusijos ir Vokietijos imperijos pasienio. Šimtmečius nesikeitusi siena, be abejo, veikė artimiausių gyvenviečių raidą. Aktyvų gyvenimą šioje Prūsijos pasienio vietovėje naujaisiais laikais patvirtina 1993 m. Baitų kapinyne, paviršiniame sluoksnyje, rastas 1669 m. Prūsijos šilingas, kaldintas valdant hercogui Frydrichui Wilhelmui (1640–1688) (12 pav.), bei 2006 m.

greta Baitų kapinyno R paribio atidengtoje perkasoje rasta preliminariai XVII–XVIII a. datuojama keramika sodybvietės (?) paliktame sluoksnyje (Banytė-Rowell 2007d, p.197). Tai, kad toji sodybvietė buvo ankstyvesnė nei XVIII a. pabaigos, liudija Schroetterio žemėlapis, datuojamas 1796–1802 m., kuria-

me greta Švokšlės upelio, Baitų kapinyno areale (žr. žemėlapių fragmentą GenWiki: Baiten), nepažymėta jokių sodybų. XIX a. kultūrininkai teikė prielaidą, kad vietovardžio *Baiten* arba *Baitschen* etimologija sietina su sargybos punkto ar pastato prie kelio, vedančio nuo krašto pasienio į jo gilumą, reikšme. Šį vietovardį būtent taip aiškino G. Bujackas, tyrinėdamas *Baiten/Baitschen* toponimą prie Rastenburgo, buvusioje prūsų Bartos žemėje (dabar Kętrzyn, Olštyno vaivadija, Lenkija) (Altertums-gesellschaft 1877, p.365). Greičiausiai ši vietovardžio prasmė atsirado Ordino ar Prūsijos kunigaikštystės laikais, kai tuo pačiu pavadinimu vadintos pasienio gyvenvietės (pietų pasienyje žinomos kaip



12 pav. 1669 m. Prūsijos šilingas, rastas 1993 m. Baitų kapinyno aplinkoje. J. Mažeikaitės pieš.



13 pav. Žvalgomųjų archeologinių tyrinėjimų 2010 m. buvusiuose Gerviškiose (*Hennig-Hans*) vietos XX a. 2–3-jojo dešimtmečių žemėlapyje.

*Peitschendorf*) tiek pietiniame, tiek šiauriniame valstybės pakraštyje. Pasienio apsaugos punkto įtvirtinimai nebūtinai turėjo būti labai sudėtingi. Lenkų istorikas S. Szczepański (2011) analizavo

rašytiniuose viduramžių šaltiniuose paminėtų „sargybos medžių“ įvairiuose Vokiečių ordino žemių paribiuose kontekstą. Tokiems sargybos punktams buvo naudojami dideli ąžuolai, juose įrengiant

įtvirtintą apžvalgos bokštą. Dovilų apylinkių Baitai įsikūrę prie Minijos, jos tėkmei kertant buvusią Ordino ir LDK sieną, t.y. ilgaamžės komunikacijos linijos taške. Tokia situacija buvo būdinga ir viduramžių „*Wartbaum*“ aplinkai. Taigi senasis Rytų Prūsijos pasienis Klaipėdos krašte taip pat gali būti įdomus archeologijos požiūriu, ieškant seniausių kelių ir svarbių komunikacijos punktų. Įdomu, kad Schroetterio žemėlapyje XVIII–XIX a. sandūroje matyti ta pati kelių struktūra, kuri naudojama ir šiandien.

Schroetterio žemėlapis liudija, kad XIX a. – XX a. pradžioje įvyko nemažai senųjų mikroregiono gyvenviečių struktūros pokyčių. 2006 m. su kolege dr. A. Čivilyte žvalgėme Dovilų apylinkes, apžiūrėdamos laukus, kurie tiktų geoprospėcijai. Eidamos per lauką nuo kelio Dovilai–Lėbartai Dovilų piliakalnio link, surinkome keramikos šukes (datuotinas XIX a.), šlako, istorinių laikų (?) molio tinko gabalus. XX a. pradžios žemėlapyje šioje teritorijoje jokių sodybų nebuvo pažymėta, o Schroetterio 1796–1802 m. žemėlapyje tame areale matoma sodyba, kuri priklausė *Schmidt Matz* arba *Pillatishken Pillutischken* kaimui (žr. žemėlapių fragmentą GenWiki: Pillatishken).

2010 m. archeologiniais žvalgomaisiais tyrinėjimais tikrinau spėjamą kapinyno vietą laukuose tarp Lėbartų ir Kiškėnų pagal 2009 m. ekspedicijos metu ūkininko P. Uktverio pasakojimą, esą prieš 15 m. jis išaręs „geležines kamanas“. 2010 m. nurodytoje teritorijoje buvo iškasti du šurfai ir nedidelė perkasa. Deja, kapinyno neradau, tačiau perkasoje aptikau XIX–XX a. pradžios keramikos ir stiklo šukių, kaltinių vinių. Radiniai rodo šioje vietoje buvus sodybų, kurios priklausė bent jau nuo XVII a. pabaigos žinomam kaimui *Henning Hans* arba *Dietzken/Doetzken*, arba Gerviškiai. P. Uktverio 2010 m. dar kartą paklausus apie „senovines kamanas“, jis teigė, kad užkliuvusios už traktoriaus noražo jos vilkosi ir trukdė arti lauką. Taigi tai greičiausiai buvo užsikabinęs istorinių laikų dirbinys, nes priešistorinis būtų subyrėjęs. 1905 m. Gerviškiose, kurių šiandien nebėra, buvo 21 gyventojas

(Vileišis 1935, p.15), o Schroetterio 1796–1802 m. žemėlapyje šioje vietovėje pažymėta apie 20 pastatų, kurie, spėjama, sudarė 6 kiemus. XX a. pradžios žemėlapyje pažymėjus Gerviškiose 2010 m. ištirtų šurfų 1, 2 ir perkaso 1 vietas, tapo akivaizdu, kad žvalgomųjų archeologinių tyrimų metu pataikyta į dar XX a. 1-ojoje pusėje čia stovėjusios sodybos vietą (13 pav.). Kaimas žinomas nuo 1687 m., kuomet minimas gyventojas *Gauß Hennigk*. 1736 m. jis žinomas kaip *Hans Hennige* sodyba. Nuo 1785 m. vietovė žinoma ir kitu alternatyviu pavadinimu *Dietzken, Dötzken, Doetzken*, kuris kildinamas iš baltiškos kilmės žodžio „deginti“ kuršiškos versijos. Manoma, kad apylinkėse galėjo būti deginama derva ar degutas (GenWiki: Hennig-Hans). Aptikti Gerviškių sodybvietės pėdsakai primena, kaip po XX a. vidurio istorinių įvykių buvusios Rytų Prūsijos žemėse pasikeitė vietovės kraštovaizdis. Kartografinės medžiagos studijos ir archeologiniai žvalgomieji tyrimai gali atsakyti į daugelį regiono istorinės raidos klausimų.

## IŠVADOS

Tyrimai, atlikti vykdant „Archeokraštovaizdžio“ projektą, yra atspirties taškas ir paskata atlikti įvairiapuses Dovilų mikroregiono studijas ateityje. Šis mikroregionas, kurio komunikacijos „stuburas“ buvo Minijos upė, neabejotinai perspektyvus tiriant kultūrinio kraštovaizdžio raidą nuo akmens amžiaus iki naujųjų laikų. Dirbant „Archeokraštovaizdžio“ projekte reikėjo į pasirinktą mikroregioną pažvelgti kompleksiskai. Anksčiau šių eilučių autorė savo tyrinėjimus kreipė tik dviejų kapinynų (Baitų, Šernų) medžiagai analizuoti, o minėtasis projektas paskatino Dovilų apylinkių priešistorės radinius vertinti ne kaip pavienius atskirų laikotarpių archeologijos „faktus“, bet kaip jų visumą, kreipiant dėmesį į tai, kad geležies amžiaus paminklai išsidėstę jau akmens ir bronzos amžiais įsisavintose teritorijose. Tam tikros vietovės ar mikroregiono svarba nėra prigimtinė tam tikroje fizinėje vietoje; ji yra prigimtinė žmonių,

gyvenančių toje aplinkoje, sąmonėje (Magnusson Staff 2003, p.311).

Pirminė Dovilų apylinkių archeologinių duomenų analizė leidžia daryti prielaidą, kad šios apylinkės, amžiams bėgant keičiantis kraštovaizdžio panaudojimui, išliko vienaip ar kitaip apgyvendintas arealas. Mikroregiono erdvėje ar kaimynystėje, bent jau nuo bronzos amžiaus, turėjo būti įsikūrusi(-ios) svarbi(-ios) apylinkių gyvenimą centralizuojanti(-čios) gyvenvietė(-ės). Išskirtinis III a. kapas Baitų kapinyne (k. 31), kiti turtingi Šernų ir Baitų kapinynų kapai liudija apie greta buvusį kapinynų valdžios ir ekonomikos centrą, kuris turėtų atspindėti arealo klestėjimą romėniškajame geležies amžiuje. Archeologinių paminklų paieškos, kurių metu aptiktas gana nežymus radinys – lipdytos keramikos šukė, Ruslių kaimo aplinkoje vis dėlto turėjo prasmę. Keramikos fragmentas yra dar vienas įrodymas, kad Minijos senvagės aplinka šiame kaime – perspektyvi tolesnių tyrimų vieta. Į senvagę bronzos amžiuje patekusi liejimo formelė yra paaukotas, greičiausiai netolimoje gyvenvietėje ypač brangus dirbiny. Netoli šios vietos esama ir projekto metu ieškoto, bet dar neatrasto kapinyno senajame Lėbartų ir Ruslių paribyje. Tolesni archeologiniai tyrimai turėtų būti atlikti ir netyrinėtame Dovilų piliakalnyje, kuris, be abejo, buvo viena svarbiausių mikroregiono gyvenimo vietų bent jau geležies amžiuje – ankstyvaisiais viduramžiais. Dovilų piliakalnio aplinkoje ir Baitų kapinyno teritorijoje atlikti geomagnetiniai tyrimai leis ateityje pasirinkti archeologinių tyrimų vietą anomalijų srityse, taip palengvinant archeologinių objektų po žeme paieškas. Senieji istoriniai mikroregiono žemėlapiai yra kraštovaizdžio pokyčių pastaraisiais šimtmečiais liudininkai, kurie byloja kartais apie radikalias gamtos ir demografinės permainas bėgant šimtmečiams bei tam tikrų vietovių reikšmės pokyčius. Kartografinės informacijos ir archeologinių duomenų derinimas gali atsakyti į nemažą įdomių lokalinės istorijos klausimų, tokių kaip, pvz., ilgaamžės Prūsijos ir Lietuvos sienos „medžiagiškumas“.

## Padėka

Dėkoju asmenims ir institucijoms, daug ir generoriškai padėjusiems tyrinėti Dovilų apylinkių mikroregioną:

Prof. dr. C. von Carnap-Bornheim už geomagnetinių tyrimų Baitų kapinyne ir Dovilų piliakalnyje organizavimą, visapusišką Baltijos ir Skandinavijos archeologijos centro (*Zentrum für Baltische und Skandinavische Archäologie, Stiftung Schleswig-Holsteinische Landesmuseen Schloß Gottorf*, vadovas prof. C. von Carnap-Bornheim, Šlėzvigas-Kylis) paramą.

Kylio universiteto Geomokslų instituto (*Institut für Geowissenschaften, Christian-Albrecht-Universität zu Kiel*) mokslininkų ir tyrėjų grupei, atlikusiai geomagnetinius tyrimus (grupės mokslinis vadovas – dr. H. Stümpel, darbų vadovė – Ch. Klein, grupės nariai – J. Frenzel, S. Held, M. Mennenga).

J. Frenzel (Baltijos ir Skandinavijos archeologijos centras, Šlėzvigas, Vokietija) už atliktus grėžinius Dovilų piliakalnio aplinkoje, sutelktą geomagnetinių tyrimų komandą.

Kolegai archeologui L. Tamulynei, konsultavusiam ArcGIS programos klausimais ir pateikusiam geoinformacinėje sistemoje esantį XX a. pradžios Gerviškių apylinkių žemėlapi, taip pat už informacijos apie kapinyno radinius Lėbartų ir Ruslių kaimų paribyje suteikimą, už bendradarbiavimą ir pagalbą atliekant geomagnetinius tyrimus Baitų kapinyno ir Dovilų piliakalnio aplinkoje.

Kolegei dr. A. Čivilytei už bendradarbiavimą 2006 m. atliekant archeologinius žvalgymus Dovilų apylinkėse.

Kolegai dr. L. Kurilai už kvalifikuotą pagalbą rengiant žemėlapius šio straipsnio iliustracijoms, taip pat už vertingas pastabas tekstui.

## ŠALTINIŲ IR LITERATŪROS SĄRAŠAS

Altertumsgesellschaft, 1877. Altertumsgesellschaft Prussia. Sitzung den 1. März. *Altpreussische Monatschrift. Neue Folge*, 14, 365.

Bagdanavičiūtė, I., Marmaitė, I., Valiūnas, J., 2004. Lietuvos pajūrio apgyvendinimas proistorėje: geologinio substrato tyrimai naudojantis GIS. *LA*, 26, 149–160.

- Banytė, R., 1990a. Baičių kapinyno žvalgomieji tyrimai. *ATL 1988 ir 1989 metais*, 72–74.
- Banytė, R., 1990b. *Baičių senkapių (Klaipėdos raj.) žvalgomieji archeologiniai tyrimai. Ataskaita*. LIIR, F. 1, b. 1633.
- Banytė, R., 1999. Baitų kapinyno dviejų kapų chronologijos klausimu. *Archaeologia Lituana*, 1, 63–71.
- Banytė, R., 2000. Jūra ir žmonės. Keletas pastebėjimų apie pajūrio baltų gyvenimą ir papročius senajame geležies amžiuje. *Lietuvos aukštųjų mokyklų mokslo darbai: Istorija*, XLIV, 3–12.
- Banytė-Rowell, R., 2001. *Vakarų Lietuvos kapinynų su akmenų vainikais kultūrinė sritis III a. – V a. pradžioje* (daktaro disertacija). Lietuvos nacionalinės Martyno Mažvydo bibliotekos Retų knygų ir rankraščių skyrius, F132–1786.
- Banytė-Rowell, R., 1999. Pozostałości zbiorów archeologicznych dawnych muzeów kraju Kłajpedzkiego. In: Hoffmann, M.J., Sobieraj, J., red. *Archeologia ziem pruskich. Nieznane zbiory i materiały archiwalne. Ostróda – 15-17 X 1998*. Olsztyn: Logo, 27–39.
- Banytė-Rowell, R., 2002a. Baitų kapinynas. *ATL 2001 metais*, 107–109.
- Banytė-Rowell, R., 2002b. *Žvalgomųjų archeologinių tyrimų Baitų/Baičių kapinyne (AR 1910), Klaipėdos r., 2001 m. ataskaita*. LIIR, F. 1, b. 3807.
- Banytė-Rowell, R., 2003. *Žvalgomųjų archeologinių tyrimų Baičių/Baitų kapinyne (AR 397), Klaipėdos r., 2002 metais ataskaita*. LIIR F. 1, b. 4041.
- Banytė-Rowell, R., 2005a. Baitų kapinynas. *ATL 2002 metais*, 87–90.
- Banytė-Rowell, R., 2005b. Baitų kapinynas. *ATL 2003 metais*, 109–112.
- Banytė-Rowell, R., 2007a. A Roman Iron Age Warrior from Western Lithuanian Cemetery Baitai Grave 23. *AB*, 8. *Weapons, Weaponry and Man. In memoriam Vytautas Kazakevičius*, 183–194.
- Banytė-Rowell, R., 2007b. Ažurowe okucia końca pasa – wędrówka wzoru między Gotlandią, Mazurami a Litwą zachodnią. In: Bitner-Wróblewska, A. red. *Kultura bogaczewska 20 lat później. Materiały z konferencji, Warszawa, 26–27 marca 2003. (=Seminarium Bałtyjskie, I)*. Warszawa: Państwowe Muzeum Archeologiczne w Warszawie, 329–337.
- Banytė-Rowell, R., 2007c. Dar kartą apie Šernų kapinyną A. Bezenbergerio publikacijos ir užrašų duomenimis. *LA*, 32, 9–30.
- Banytė-Rowell, R., 2007d. Kaimaviėtė Baičių kapinyno apsaugos zonoje. *ATL 2006 metais*, 197–198.
- Banytė-Rowell, R., 2007e. Vėlyvojo romėniškojo laikotarpio žiedas iš Baitų kapinyno. Pavidalo kilmė Baltijos regiono kultūrinių ryšių plotmėje. *LA*, 30, 9–38.
- Banytė-Rowell, R., 2008a. Metallene Trachtzierate aus einem westlitauischem Gräberfeld der römischen Kaiserzeit im „germanischen“ und „sarmatischen“ Kontext. In: Радюш, О.А., Скворцов, К.Н., ред. *Germania-Sarmatia. Древности центральной и Восточной Европы эпохи римского влияния и переселения народов*. Калининград: Янтарный сказ, 88–103.
- Banytė-Rowell, R., 2008b. Vėlyvojo romėniškojo laikotarpio rozetiniai smeigtukai ir segės su tutuliu. *LA*, 34, 9–42.
- Banytė-Rowell, R., 2010. Žvalgomieji tyrimai Minijos upės mikroregione Dovilų seniūnijoje. *ATL 2009 metais*, 35–37.
- Baubonis, Z., Zabiela, G., 2005. *Lietuvos piliakalniai. Atlasas, I. Akmenės–Kupiškio rajonai*. Vilnius.
- Bezenberger, A., 1892. Litauische Gräberfelder: 1. Das Gräberfeld bei Schernen (Kreis Memel). *Sb. Prussia*, 17, 141–168, Taf. VI–XVI.
- Bezenberger, A., 1893a. Accessionen des Prussia-Museums. *Sb. Prussia*, 18, 128–137.
- Bezenberger, A., 1893b. Einige ostpreußische Hügelgräber. III. Miszeiken, Kreis Memel. *Sb. Prussia*, 18, 82–85, Taf. IX.
- Bezenberger, A., 1895. Accessionen des Prussia-Museums in der Zeit von 7. August 1893 bis 20. Februar 1895. *Sb. Prussia*, 19, 235–267.
- Bezenberger, A., 1900. Gräberfeld bei Baiten, Kr. Memel. *Sb. Prussia*, 21, 133–135, Taf. XII.
- Bezenberger, A., Peiser, F.E., 1904. Die Bronzefigur von Schernen. *Sb. Prussia*, 22, 424–444.
- Bliujienė, A., 2010. The Bog Offerings of the Balts: „I Give in Oder to Get Back“. *AB*, 14. *Underwater Archaeology in the Baltic Region*, 136–165.
- Crumlin-Pedersen, O., 1991. Bådgrave og gravbåde. In: Andersen, S.H., Lind, B., Crumlin-Pedersen, O., red. *Slusegårdgravpladsen III: Gravformen og gravskikke. Bådgravene (=Jysk Arkæologisk Selskabs Skrifter, XIV, 3)*, 93–262.
- Čivilytė, A., 2004. Pagaminti tam, kad panaudotum? Keletas nežinomos bronzinės liejimo formos (Dovilai, Klaipėdos r.) reikšmių. *LA*, 25, 221–232.
- Čivilytė, A., 2007. Archeologija tarp legendos ir tikrovės – grįžtant prie Šernų statulėlės (Klaipėdos r.) problemos. *LA*, 31, 91–108.
- Döbler, H., 2000. *Die Germanen. Legende und Wirklichkeit von A–Z. Lexikon zur europäischen Frühgeschichte*. München: Orbis Verlag.
- Elertas, D., 2005. Gedminai. In: Demereckas, K., sud. *Klaipėdos dvarai*. Klaipėda: Libra Memelensis, 203–214.
- GenWiki: Baiten. *Portal Memeland*. Prieiga per: <http://wiki-de.genealogy.net/Baiten> [Žiūrėta 2012 m. vasario 20 d.].

GenWiki: Hennig-Hans. *Portal Memelland*. Prieiga per: <http://wiki-de.genealogy.net/Hennig-Hans> [Žiūrėta 2012 m. vasario 20 d.].

GenWiki: Pillatischken. *Portal Memelland*. Prieiga per: <http://wiki-de.genealogy.net/Pillatischken> [Žiūrėta 2012 m. vasario 20 d.].

GenWiki: Schernen. *Portal Memelland*. Prieiga per: <http://wiki-de.genealogy.net/Schernen> [Žiūrėta 2012 m. vasario 20 d.].

Grigalavičienė, E., 1995. *Žalvario ir ankstyvosios geležies amžius Lietuvoje*. Vilnius: Mokslo ir enciklopedijų leidykla.

Heltzer, M., 1995. The “Idol from Šernai” and the question of Bronze Age amber provenience in the eastern Mediterranean. *AB*, 1, 52–56.

Jankuhn, H., 1976a. Siedlung, Wirtschaft und Gesellschaftsordnung der germanischen Stämme in der Zeit des römischen Angriffskriege. *Archäologie und Geschichte*, I. *Beiträge zur Siedlungsarchäologischen Forschung*. Berlin: Walter de Gruyter, 263–323.

Jankuhn, H., 1976b. Terra ...silvis horrida. *Archäologie und Geschichte*, I. *Beiträge zur Siedlungsarchäologischen Forschung*. Berlin: Walter de Gruyter, 145–184.

Jankuhn, H. 1977. *Einführung in die Siedlungsarchäologie*. Berlin: Walter de Gruyter.

Juodagalvis, V., 2010. *Užnemunės priešistorė*. Vilnius: Diemedžio leidykla.

Lietuvos, 1974. *LAA*, I. *Akmens ir žalvario amžiaus paminklai*. Vilnius: Mintis.

Lietuvos, 1975. *LAA*, II. *Piliakalniai*. Vilnius: Mintis.

Lietuvos, 1977. *LAA*, III. *I–XIII a. pilkapynai ir senkapiai*. Vilnius: Mokslo.

Lund Hansen, U., Przybyła, M.J., 2010. Rosettenfibeln – ein Klassifikationsversuch. In: Lund Hansen, U., Bitner-Wróblewska, A., eds. *Worlds apart? Contacts across the Baltic Sea in the Iron Age. Network Denmark–Poland 2005–2008*. København-Warszawa: Det Kongelige Nordiske Oldskriftselskab, Państwowe Muzeum Archeologiczne, 241–286.

Magnusson Staaf, B., 2003. Places in Our Minds. Transformation and Tradition in Early Iron Age Settlements. In: Larsson, L., Hårdh, B., eds. *Centrality – Regionality. The Social Structure of Southern Sweden during the Iron Age* (=Acta Archaeologica Lundensia, 8°, 40 (=Uppåkrastudier, 7)), 311–321.

Michelbertas, M., 1989. Vakarų Lietuvos apgyvendinimas senajame geležies amžiuje ir kai kurie šio regiono etninės istorijos klausimai. In: Žulkus, V., sud. *Vakarų baltų archeologija ir istorija (Tarprespublikinės mokslinės konferencijos medžiaga)*. Klaipėda: Rytas, 13–20.

Michelbertas, M., 2001. *Corpus der römischen Funde*

*im europäischen Barbaricum. Litauen*. Vilnius universiteto leidykla.

Salatkienė, B.K., 2009. *Geležies metalurgija Lietuvoje. Archeologijos duomenys (=Bibliotheca actorum humanitatum universitatis saulensis, 4)*.

Schriften, 1889. SPÖG, 29 (1888). Berichte.

Schriften, 1890. SPÖG, 30 (1889). Berichte.

Szczepański, S., 2011. *Arbor custodie gue vulgariter dicitur wartboum*. Funkcje i występowanie tzw. drzew wartowniczych na obszarze Żuław Wiślanych i Pomezanii w XIII–XIV wieku. *Zapiski historyczne*, LXXVI-1, 7–22.

Šatavičius, E., Baubonis, Z., Marcinkevičiūtė, E., Zabiela, G., 2008. Projektuojamo dujotiekio Tauragė–Klaipėda trasos žvalgymai. *ATL 2007 metais*, 498–500.

Tacitas, P.K., 1972. *Rinktiniai raštai* (vert. Dilytė, D., Mažiulienė, J.). Vilnius: Vaga.

Tamulynas, L., 1997. Mižeikių pilkapiai. *Baltų archeologija*, 1 (10), 24–25.

Tamulynas, L., 1998a. A. Bezenbergerio archeologiniai tyrinėjimai Klaipėdos krašte. *LA*, 15, 247–282.

Tamulynas, L., 1998b. Pleškučių–Pangėsų kapinyno žvalgomieji tyrinėjimai 1997 metais. *ATL 1996 ir 1997 metais*, 219–224.

Vaškevičiūtė, I., 1981. Šilinkų (Klaipėdos raj.) senkapis. *Kraštotyra*, 12, 73–76.

Vileišis, V., 1935. *Tautiniai santykiai Maž. Lietuvoje ligi Didžiojo karo istorijos ir statistikos šviesoje*. Kaunas: Spindulys.

Wells, P.S., 1995. Settlement and social systems at the end of the Iron Age. In: Arnold, B, Blair Gibson, D., eds. *Celtic chiefdom, Celtic state*. Cambridge University Press, 88–95.

Григалавичене, Е., Мяркявичюс, А., 1980. *Древнейшие металлические изделия в Литве (II–I тысячелетия до н.э.)*. Вильнюс: Мокслас.

## SANTRUMPOS

AB – Archaeologia Baltica

ATL – Archeologiniai tyrinėjimai Lietuvoje

LA – Lietuvos archeologija

LAA – Lietuvos TSR archeologijos atlasas

LIIR – Lietuvos istorijos instituto Rankraštynas

SMB-PK/MVF – Staatliche Museen zu Berlin – Preußischer Kulturbesitz, Museum für Vor- und Frühgeschichte

Sb. Prussia – Sitzungsberichte der Altertumsgesellschaft Prussia

SPÖG – Schriften der Physikalisch-Ökonomischen Gesellschaft zu Königsberg

ŠM – Šilutės muziejus

## THE MICROREGION TO THE SOUTH OF DOVILAI AND THE PERSPECTIVE OF ARCHAEOLOGICAL RESEARCH

Rasa Banytė-Rowell

### Summary

The article's aim is to analyse known archaeological sources in the microregion just to the S of Dvilai (Fig. 1), revealing the habitation foci in this small range using the latest research data. It strives to discuss the archaeological data in chronological order in order to show the microregion's importance during various prehistoric periods. Another objective is to present the existing source base as a primary support for further research into the microregion, which would reveal new archaeological data about prehistoric and medieval/modern times. The research was conducted in the framework of the 'Archaeolandscape' project.

The earliest data available about human activity in the microregion under discussion is available from the Final Palaeolithic – Mesolithic. These are flint artefacts on both banks of the Minija in the vicinity of Dvilai and Baitai (Fig. 2). Stone axes dating to the Neolithic – Early Metal Age were collected in the late 19th – early 20th centuries by E. and H. Scheu (Figs. 3, 4) in the former villages of *Szugsta-Stenzel*, Kisiniai, Stučiai, and Šernai.

The microregion is famous for two exceptional Bronze Age finds, i.e. a bronze casting mould from the old bed of the Minija and a famous Cappadocia-type statuette from Šernai. In the neighbourhood of this microregion are Mižeikiai barrow cemetery as well as the Gedminiai (*Götzhofen*) and Gribžiniai bronze artefact find spots.

The most famous investigated archaeological sites in the microregion are situated on the left bank of the Minija, i.e. Baitai (Baičiai) and Šernai cemeteries, which date to the Late Roman – Early Migration periods (Fig. 5). The time when both cemeteries were in use in large part coincides; two communities (or family groups) lived near one another. Ornaments manufactured using complex technologies attest to the existence of a centralised trade economy at some level. Other cemetery finds attest to the mobility of the communities that used the cemeteries: an abundance of horse burials – sacrifices, exceptional 3rd-century silver ornaments that reflect strong contacts with the inhabitants of the South Baltic region, Roman coins, and imported glass beads. The shaves – barking knives found in the burials were tools also used to manufacture

the boats, which plied the Minija. Ferruginous sand beds, which could have been used for iron smelting, exist in the vicinity of Baitai cemetery.

In 2009, J. Frenzel (Centre for Baltic and Scandinavian Archaeology, Schleswig-Holstein) took three soil core samples at the top of the Dvilai hillfort site, confirming the survival of a cultural layer (Figs. 6, 7). In the fields to the N of Dvilai hillfort, in 2009 the University of Kiel Institute of Geosciences (*Institut für Geowissenschaften, Christian-Albrecht-Universität zu Kiel*), with comprehensive support from the Centre for Baltic and Scandinavian Archaeology (*Zentrum für Baltische und Skandinavische Archäologie, Stiftung Schleswig-Holsteinische Landesmuseen Schloß Gottorf*, Executive Director Prof. C. von Carnap-Bornheim, Schleswig-Kiel) conducted a geomagnetic survey (Fig. 8). One anomaly strip location (Figs. 9, 10) was checked by an excavation in 2010 (Trench 1). Unfortunately, the anomalies had been caused by a layer of stony soil, which was a flat area of eroded moraine (Fig. 15).

A thus far undiscovered cemetery in the vicinity of Lėbartai, which is known thanks to isolated finds that were acquired by the central museums of East Prussia in the late 19th century, probably belongs to the Late Iron Age. In 2009 six test pits along the old boundary between Lėbartai and Rusliai were excavated in a vain search for this cemetery (Fig. 11). The search should be continued closer to Rusliai village in the future. A thin layer with small pieces of charcoal and a sherd of hand built pottery was found here in 2009 on a moraine hill to the N of the old bed of the Minija (Figs. 1, 11). The loop of the Minija that survives in Rusliai must have been convenient for controlling river traffic if the loop existed in prehistoric times as the main riverbed.

The microregion just to the S of Dvilai is very close to the border between the lands of the Teutonic Knights, later Prussia, and Lithuania (the GDL). The border, which did not change for centuries, definitely affected the development of the nearby settlements. 17th–18th-century ceramics in a layer left by a farmstead and a 1669 shilling have been found on the grounds of Baitai cemetery

(Fig. 12). It is interesting that the place name *Baiten*, *Baitschen* is etymologically connected with the meaning of a guard post or building near a road leading from the land's border into its depths (Altertumsgesellschaft 1877, p.365). The microregion in the vicinity of Dovelai, the communications backbone of which was the river Minija, is definitely a promising site for investigating the development of the cultural landscape over the course of centuries, from the Stone Age to the Modern Age.

#### LIST OF FIGURES

Fig. 1. The range of the microregion just to the S of Dovelai in an orthophoto map and the locations of the 2009 field surveys. The test pits are marked with numbers, trench 1 by P. 1.

Fig. 2. Flint preforms and artefacts from Baitai cemetery (area 16, 2002 excavation). *Drawing by A. Ruzienė.*

Fig. 3. Stone axes from the vicinity of Dovelai: 1 – from *Szugsta-Stenzel* (ŠM, inv. no. 1528), 2 – from *Kisiniai* (ŠM, inv. no. 1079), 3 – from *Stučiai* (ŠM, inv. no. 827), 4 – from *Šernai* (ŠM, inv. no. 825). *Drawing by R. Banytė-Rowell.*

Fig. 4. Stone axes from the vicinity of Dovelai. From left to right: from *Kisiniai*, *Szugsta-Stenzel*, *Stučiai*, and *Šernai*. *Photo by R. Banytė-Rowell.*

Fig. 5. The situation of Baitai and Šernai cemeteries in an orthophoto map.

Fig. 6. View of Dovelai hillfort from the E. The NE earthwork is visible. *Photo by R. Banytė-Rowell.*

Fig. 7. The profiles of the soil core samples at Dovelai hillfort. The soil layers in sample I: 1 – medium brown, humous, sandy, somewhat clay loamy, 2 – like layer 1, only less clay loamy, 3 – reddish clay, 4 – grey sand with small pieces of charcoal, 5 – like layer 4 only sandier. The soil layers in sample II: 1 – topsoil, dark brown humous sand, 2 – brown, yellow, grey, somewhat clay loamy fine sand, 3 – yellowish pure sand, small pieces of charcoal at a depth of 68–78 cm, 4 – somewhat clay loamy sand, yellowish grey, turning browner further down, also particles of charcoal at a depth of 110–120 cm. *Created by J. Frenzel.*

Fig. 8. The situation, in an orthophoto map, of the geomagnetically surveyed fields to the N of Dovelai hillfort.

Fig. 9. The location of trench 1 in an area of geomagnetic anomalies in a field to the NE of Dovelai hillfort.

Fig. 10. View of trench 1 at a depth of 0.3–0.4 m as seen from the N (the vicinity of Dovelai hillfort, 2009). *Photo by R. Banytė-Rowell.*

Fig. 11. The locations, shown on an orthophoto map, of test pits 17–22, which were excavated on the periphery of *Lėbartai* and *Rusliai* villages in 2009. Other numbers mark the locations of nearby test pits.

Fig. 12. A 1669 Prussian shilling found in the vicinity of Baitai cemetery in 1993. *Drawing by J. Mažeikaitė.*

Fig. 13. The locations of the 2010 field surveys at former *Gerviškiai* (*Hennig-Hans*) in a 1910s–1920s map.

*Translated by A. Bakanauskas*