

IETIGALIŲ TIPOLOGIJA IR CHRONOLOGIJA IŠ LDK VILNIAUS IR MEDININKŲ VYSKUPIJOS XIV A. PABAIGOS– XV A. KAPŲ

EUGENIJUS SVETIKAS

Straipsnyje pateikiamas ietigalių iš Lietuvos Didžiosios Kunigaikštystės (LDK) Vilniaus ir Medininkų vyskupijos karių kapų visuminis vaizdas. 140 įmovinių ir įtvėjamųjų ietigalių iš 44 kapinynų pagal plunksnos plotį ir įmovos skersmenį klasifikuota į tipus, o šie dar į atskirus pogrupius. Kiekvieno ietigalių pogrupio chronologijai nustatyti sudaryti koreliaciniai klasteriai. Jų duomenys parodo, kad kariai su ietimis laidoti nuo LDK christianizacijos pradžios iki pat XV a. pabaigos. Vėlyvesniuose XVI–XVII a. kapuose nerasta nė vieno ietigalio.

Reikšminiai žodžiai: ietigaliai, koreliaciniai klasteriai, LDK, Vilniaus vyskupija, Medininkų vyskupija.

The article presents a complete image of the spearheads from the warrior burials in the Grand Duchy of Lithuania (GDL) dioceses of Vilnius and Medininkai. 140 socketed and tanged spearheads from 44 cemeteries were classified into types according to blade width and socket diameter, and the types were further divided into separate subgroups (variants). Correlation clusters were created to determine the chronology of each spearhead subgroup. These data showed that the warriors were buried with spears from the beginning of the Christianisation of the GDL until the very end of the 15th century. Not one spearhead has been found in later 16th–17th century burials.

Keywords: spearheads, correlation clusters, GDL, diocese of Vilnius, diocese of Medininkai.

Nuo XIX a. penktojo dešimtmečio iki XXI a. pradžios kasinėjant per 250 XIV a. pabaigos–XVIII a. pradžios laidojimo vietų buvo atidengta daugiau nei 10 000 kapų. Pirmojo ietigalio piešinį kartu su kapo aprašu iš Venzovščinos–Gončarichos kapinyno, kurio 6 kapuose buvo rasta po ietigalį, pačioje XIX a. pabaigoje paskelbė Vandalinas Šukevičius (Szukiewicz, 1899, 35, tab. III:9). Po kelių metų V. Šukevičius paskelbė dar vieno ietigalio piešinį iš Dvarčionių kapinyno, kuris, pasak jo, nuo Venzovščinos ietigalių išsiskyrė geležtės pločiu (Szukiewicz, 1902, 45, tab. I:3). Įdomu, kad kito ietigalio iš LDK vėlyvųjų viduramžių kapų piešinys buvo išspaudintas tik po šešiasdešimties metų. 1963 m. O. Navickaitė-Kuncienė skelbdama 1959 m. kasinėto Pušaloto kapinyno medžia-

gą išsamiai aprašė patį ietigalį, nurodė tris jai žinomus panašius ietigalius iš Lietuvos ir du iš Vokiečių ordino teritorijos. Tiesa, Pušaloto ietigalio chronologiją ši tyrinėtoja apibrėžė XIII–XIV a. (Navickaitė-Kuncienė, 1963, 105). Dar po kelių metų V. Urbanavičius Šlapgirio kapinyno medžiagos apžvalgoje aprašė tris ietigalius, pateikė jų dydžius, nurodė vietas kapuose ir padarė išvadą, kad tokie ginklai su tvirta rombinio skersinio pjūvio plunksna tiko kovai su šarvuotu priešu (Urbanavičius, 1967, 58).

1970 m. Rumšiškių kapinyno medžiagos publikacijoje buvo paskelbta plačiausia ietigaliams iš vėlyvųjų viduramžių kapų skirta apžvalga. Makabriško pavadinimo skyrelyje „Ginkluoti numirėliai“ apie ietigalius pateikta įvairios informacijos –

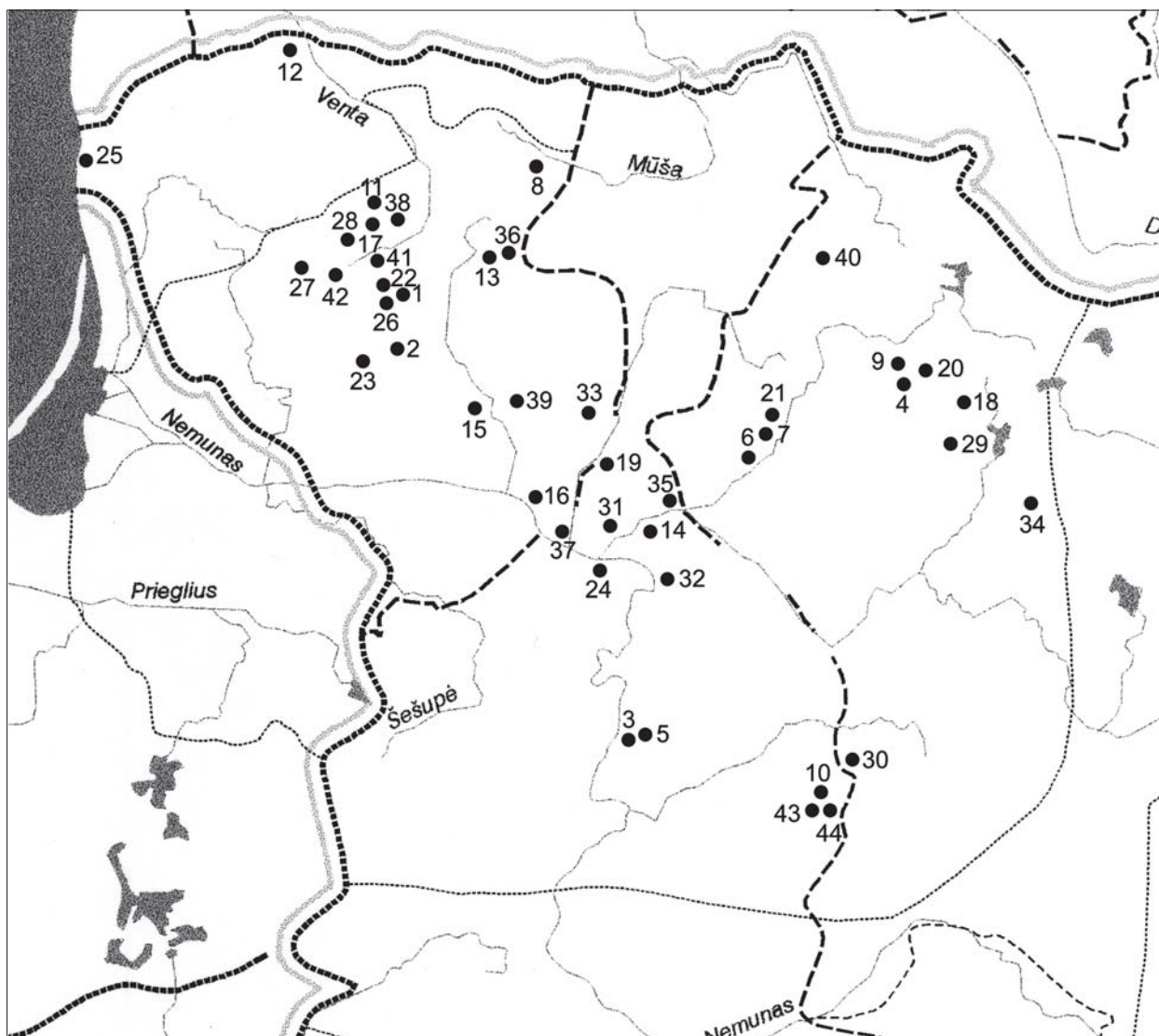
pastabų apie jų dydį, formą, atskiras detales, chronologiją ir paskirtį (Urbanavičius, 1970, 9–11). Nors nurodoma, kad ietigalių rasta 10 kapų (mūšų duomenimis – 8 kapuose, kituose 2 kapuose buvo rasti strėlių antgaliai) iš Rumšiškių kapinyne atidengtų 255 kapų ir knygelėje išspausdinta šešių ietigalių piešiniai (Urbanavičius, 1970, pav. 9:1–6) bei penkių nuotraukos (Urbanavičius, 1970, pav. 31:1–5), bet tik vienas ietigalis buvo rastas kape, o visi kiti aprašyti kaip „ietigaliai iš suardytų kapų“. Jiems ir skirtas visas dėmesys, ypač išskiriant vadinamąjį ietigali–peilį, kuris įvertintas kaip patogus ginklas, nes „juo buvo galima naudotis ir kaip peiliu, ir, esant reikalui, kaip ietigaliu. Su tuo pačiu peiliu galima bet kada išsipausti ieties kotą, kuriam įtvirtinti tereikia turėti tik vinutę. Vinutei įmovoje yra padaryta skylutė. Karys (arba medžiotojas), turėdamas tokį ginklą, buvo išlaisvintas nuo nešiojimosi nepatogios ilgakotės ieties, kuri ypač daug keblumų sudarydavo kelionėje. Tuo tarpu prie diržo prisegtas peilis jokių nepatogumų nesudarė. Atvirksčiai, jis atitiko to meto gyventojų papročius, kai peiliai įėjo į aprangos sudėtį ir buvo nešiojami ne tik kaip ginklas, bet ir kaip drabužio puošmena“ (Urbanavičius, 1970, 10–11). Rumšiškių ietigalių apžvalga apibendrinta archeologinių radinių palyginimu su XIII–XIV a. rašytinių šaltinių žiniomis. Šiame kapinyne rasta įvairių dydžių ietigalių ir, pasak V. Urbanavičiaus, tai patvirtina, kad „Lietuvos kariai naudojo įvairias ietis. Vienos jų stambios, su ilgais kotais buvo naudojamos artimoje kovoje, smogiama jomis arti esančiam priešui, tuo tarpu lengvesnės, lengvais antgaliais ir trumpais kotais ietys buvo mėtomos – svaidomos į priešą“ (Urbanavičius, 1970, 11).

1979 m. buvo išspausdintas leidinio „Lietuvos archeologija“ 1-asis tomas, kuriame paskelbta 15-os ietigalių piešiniai iš 3 vėlyvųjų viduramžių kapinynų (Jakštaičių – iš 9 kapų (Urbanavičius, 1979, 130–131); Narkūnų – iš 1 kapo (Volkaitė-Kulikauskienė, Luchtanas, 1979, 104–105); Sarių – iš 5 kapų (Kuncienė, 1979, 88). Visose ietigaliams

skirtose apžvalgose tyrinėtojai daugiau dėmesio paskyrė šių ginklų radimo aplinkybėms kapuose bei išskirtiniams vienetais – trumpam įteriamajam ietigaliui iš Jakštaičių ir vadinamajam ietigaliui–peiliui iš Sarių. Itin išsiskyrė tyrinėtojų požiūriai apibrėžiant ietigalių chronologiją. O. Kuncienė spėjo, kad „chronologiškai Sarių ietigaliai priklauso greičiausiai XIII–XIV amžiui“ (Kuncienė, 1979, 88), R. Volkaitė-Kulikauskienė ir A. Luchtanas teigė, kad „panašių ietigalių randama XIV–XV a. Lietuvos senkapiuose“ ir „Narkūnų senkapio ietigaliai panašūs į senosios Rusios ietigalius ir pagal A. Kirpičnikovo skirstymą bei nustatytą chronologiją artimi IV A tipui, datuojamam XII–XVII amžiumi“ (Volkaitė-Kulikauskienė, Luchtanas, 1979, 105), o V. Urbanavičius samprotavo, kad vieni ietigaliai „forma primena ankstesnius – XII–XIII a. – ietigalius“, bet pagal koreliaciją su radiniais, kurių chronologija abejonių nekelia „datuoti XV–XVI a. pirmąja puse“ (Urbanavičius, 1979, 130).

1998 m. baltarusių archeologė Ala Kviatkovskaja nagrinėdama vadinamuosius jotvingių kapinynus Baltarusijoje (juos XIX a. pabaigoje–XX a. pradžioje daugiausia kasinėjo Vandalinas Šukevičius, o nuo 1981 iki 1991 m. ir A. Kviatkovskaja) remdamasi rusų archeologo A. Kirpičnikovo klasifikacija skyrė 8 ietigalius iš 3 kapinynų į du tipus, o antrąjį tipą dar į du variantus. Tačiau šioje klasifikacijoje pateikta tik 6 ietigalių išmatavimai bei nuorodos į jų analogijas iš Lietuvos, Baltarusijos ir Rusijos archeologinės literatūros. Pagal šias nuorodas apibrėžiama kiekvieno tipo ir varianto chronologija: I tipo – X–XII a.; II tipo A varianto – X–XIII a.; II tipo B varianto – XIII–XIV a. (Kviatkovskaja, 1998, 105, 109–110).

2003 m. skelbiant Alytaus kapinyno kasinėjimų duomenis, kuriame buvo rasti tik 2 ietigaliai (vienas kape, o kitas atsitiktinai iš suardyto kapo), pirmą kartą buvo pateiktas visuminis ietigalių rastų kapuose iš kasinėtų vėlyvųjų Lietuvos kapinynų sąrašas (130 kapų iš 39 kapinynų), atkreiptas dėmesys į šių ginklų tipologinių tyrimų



1 pav. XIV a. pabaigos–XV a. ietigalių radimo vietos LDK Vilniaus ir Medininkų vyskupijos kapinynuose: 1 – Akmeniai, 2 – Aleknai, 3 – Alytus, 4 – Ažugiriai, 5 – Bazorai, 6 – Bečiai, 7 – Bieriai, 8 – Dapkūnai, 9 – Diktarai, 10 – Dvarčionys, 11 – Dvarviečiai, 12 – Griežė, 13 – Jakštaičiai, 14 – Karmėlava, 15 – Kejėnai, 16 – Kriemala, 17 – Kuršai, 18 – Liepiniškiai, 19 – Masteikiai, 20 – Narkūnai, 21 – Obeliai, 22 – Paalksniai, 23 – Paežeris, 24 – Pakalniškiai, 25 – Palanga (Žemaičių kalnelis), 26 – Paprūdys, 27 – Pribitka, 28 – Pupyniai, 29 – Pušalotas, 30 – Puzeliai, 31 – Radikiai, 32 – Rumšiškės, 33 – Ruseiniai, 34 – Sariai, 35 – Skrebinai, 36 – Šiauliai, 37 – Šilelis, 38 – Šlapgiris, 39 – Šulaičiai, 40 – Tiltagaliai, 41 – Titvydiškė, 42 – Varniai, 43 – Venzovščina–Borok, 44 – Venzovščina–Gončaricha.

stoką bei jų įvardijimą pagal istoriko E. Gudavičiaus atliktą šių ginklų klasifikaciją, paremtą rašytiniais šaltiniais (Svetikas, 2003, 109–110, išn. 282).

Kitų vėlyvųjų viduramžių kapinynų publikacijose ietigaliams skirtos labai trumpos apžvalgos

(Aleknų – Simniškytė, 2002, 51; Bečių – Zabiela, 1995, 339–340; Diktarų – Urbanavičienė, 1995b, 176; Griežės II – Varnas, 1986, 27; Kuršų – Valatkienė, 1995, 223; Obelių – Urbanavičius, Urbanavičienė, 1988, 47; Varnių – Genys, 1990, 70) arba tik pavieniai sakiniai (Akmenių – Michelbertas,

2006, 109; Ažugirių – Urbanavičienė, 1995a, 155; Karmėlavos – Riekevičiūtė, 1995, 74; Liepiniškių – Urbanavičius, 1974a, 83; Pakalniškių – Urbanavičius, 1974b, 73). Tokiose apžvalgėse autoriai išvardydavo aptariamojo kapinyno kapus su ietigaliais, nurodydavo jų dydžius ir formą, aprašydavo šių ginklų radimo aplinkybes kapuose, padarydavo vieną kitą nuorodą analogijų paieškoje ir reitsyiais pareikšdavo kokią nors mintį: „Atrodo, tokią dydžių įvairovę apsprendė gana universalus ietigalių panaudojimas (jais galėjo ne tik gintis mūšyje, bet ir medžioti) bei grynai vietinė jų gamyba (buvo kaldinami įvairių kalvių, atsižvelgiant į konkretaus užsakovo pageidavimus)“ (Zabiela, 1995, 340).

Apibendrinant šią istoriografijos apžvalgą, galime konstatuoti, kad publikuojant atskirų kasinėtų kapinynų duomenis Lietuvos ir Baltarusijos literatūroje buvo paskelbtos ietigalių iš 55 kapų 22 kapinyuose iliustracijos¹. Tuo tarpu peržiūrėjus visų XIV a. pabaigos–XVIII a. pradžios laidojimo vietų LDK Vilniaus ir Medininkų vyskupijose kasinėjimų medžiagą iki 2006 m. imtinai nustatėme, kad į mokslinę apyvertą liko neįvesti ietigaliai net iš 85 kapų 28 kapinyuose². Taigi susumavus visus turimus duomenis galima nurodyti, kad iš viso 140 kapų iš 44 vėlyvųjų viduramžių kapinynų rasta po vieną ietigalį (1 pav.). Du ietigaliai rasti visai sunykę, o penki žinomi tik iš kasinėjimų ataskaitų³. Suprantama, kad šie septyni ietigaliai liko neklasifikuoti. Palyginus ietigalių skaičius iš Vilniaus ir Medininkų vyskupijos kapinynų matyti, kad jie labai panašūs. Antai Vilniaus vyskupijoje po vieną ietigalį rasta 74 kapuose iš 22 kapinynų, o Medininkų vyskupijoje – 63 kapuose iš 20 kapinynų, t.y. tik vienuolika mažiau. Beje, dar po vieną ietigalį rasta 2 kapuose iš Palangos (Žemaičių kalnelio) kapinyno ir 1 kapo Griežės II kapinyne. XV a. šie kapinynai Medininkų vyskupijai nepriklausė.

Straipsnyje siekėme pateikti ietigalių iš LDK Vilniaus ir Medininkų vyskupijų karių kapų visuminį vaizdą ir naudojant koreliacinius klaste-

rius nustatyti jų chronologiją. Tačiau dėl ribojamos straipsnio apimties negalėjome išnagrinėti kitų klausimų, susijusių su šiais ginklais: iečių kovinės paskirties, iečių krikščioniškosios semantikos karių laidojimo papročiuose ir iečių savininkų galimos socialinės padėties bei jų užimtos vietos karinėje hierarchijoje.

ĮMOVINIAI IETIGALIAI

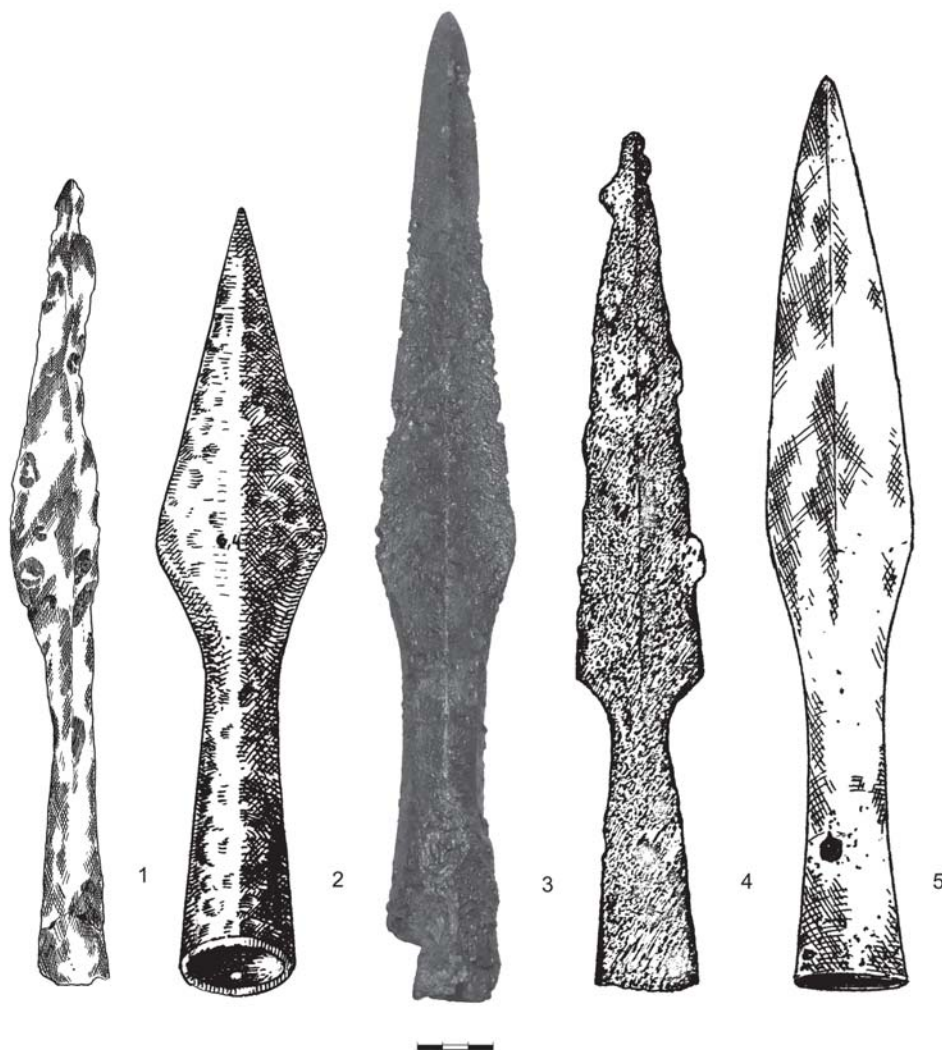
121 šios grupės ietigalį pagal plunksnos plotį ir įmovos skersmenį skiriame į keturis tipus, o pastaruosius dar į atskirus pogrupius.

I tipas

1-ojo pogrupio ietigaliai (2 pav.) pasižymi ilga (nuo 26 iki 18,5 cm) ir plačia (nuo 6,5 iki 5 cm) plunksna su iškilia išilgine briauna, o taip pat gana ilga (nuo 13 iki 10,8 cm) ir plačia (nuo 4,5 iki 2,8 cm) įmova storam kotui. Bendras 1-ojo pogrupio ietigalių ilgis – nuo 41 iki 31 cm⁴. Žinome po vieną šio pogrupio ietigalį iš 4 kapų Vilniaus vyskupijos kapinyuose ir dar vieną iš Lietuvos pajūrio, kuriame XV a. nebuvo nė vienos Medininkų vyskupijos parapijinės bažnyčios.

Įmovinių I tipo 1-ojo pogrupio ietigalių koreliacinį klasterį (3 pav.) sudaro per 30 radinių⁵, iš jų net 20 iš vieno Palangos (Žemaičių kalnelis) kapo 12. Daugumos šio kapo inventoriaus radinių chronologiją galima apibrėžti XV a. pirmąja puse. Be to, jo sudėtyje yra ir neidentifikuotos Vakarų Europoje kaldintos monetos fragmentas. Nustačius šią monetą būtų galima tiksliau apibrėžti tiek ietigalio, tiek ir kitų su juo koreliuojančių radinių chronologiją. Klasterio sudėtyje iš kapo Vilniaus vyskupijos kapinyne yra II tipo LDK pinigėlis, pagal kurį šio pogrupio ietigalius galima datuoti XV a. pirmuoju trečdaliu.

2-ojo pogrupio ietigaliai (4–5 pav.) taip pat pasižymi ilgomis plunksnomis (nuo 26 iki 13 cm), bet jos gerokai siauresnės (nuo 4,5 iki 3,7 cm) nei 1-ojo pogrupio ietigaliai. Nors įmovos šiek tiek trumpesnės (nuo 14 iki 8 cm) nei 1-ojo pogrupio



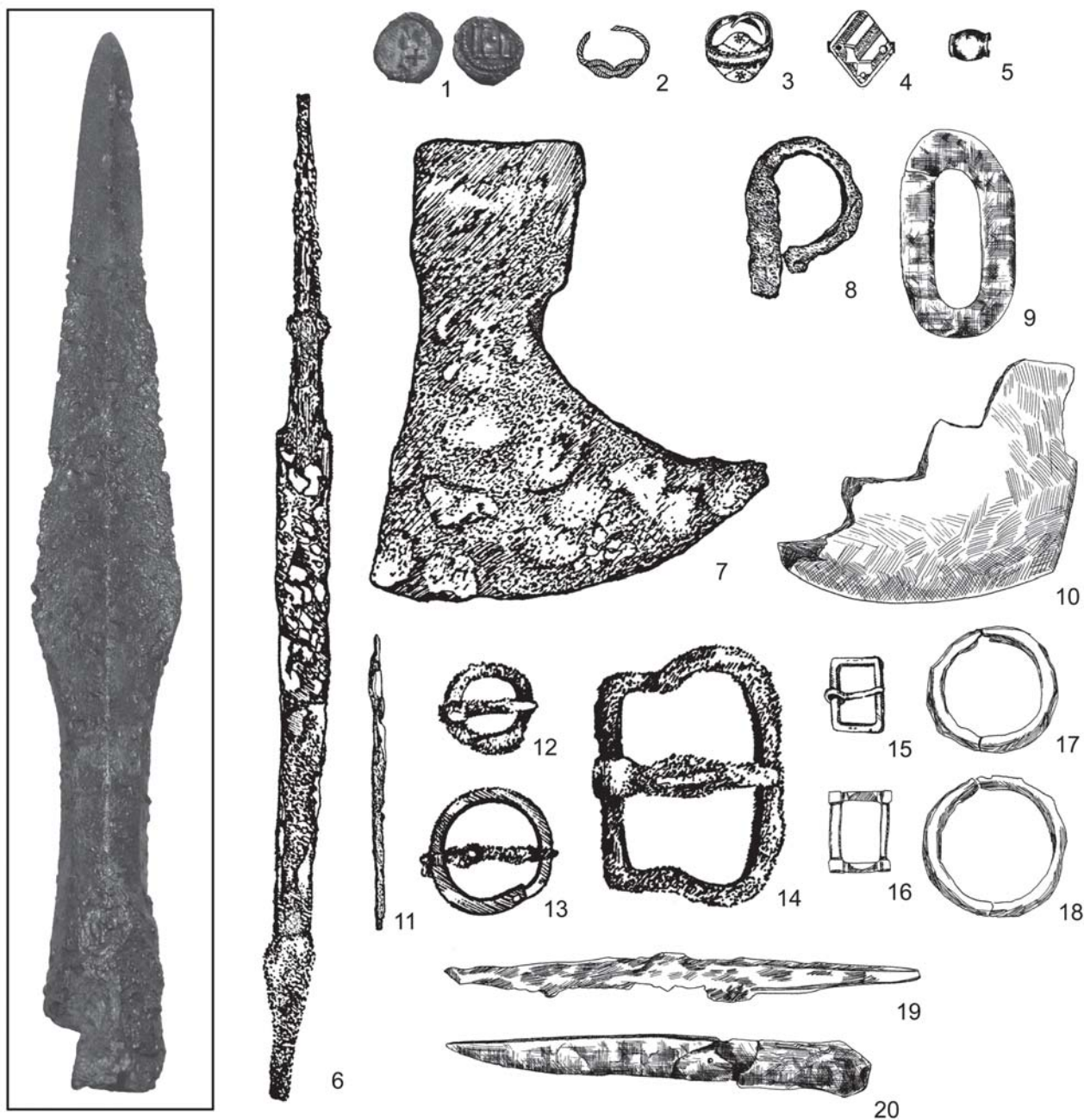
2 pav. Įmoviniai I tipo 1-ojo pogrupio ietigaliai: 1 – Diktarų k. 40 (LNM AR 655:157), 2 – Karmėlavos k. 69 (VDKM 2040:82), 3 – Masteikių k. 39 (VDKM 2453:320), 4 – Palangos (Žemaičių kalnelis) k. 12, 5 – Rumšiškių k. 110 (LNM AR 390:297).

ietigalių, bet jos taip pat skirtos storesniems kotams (skersmuo nuo 4 iki 2,5 cm). Vieno ietigalio nukalta šešiakampė įmova (5:3 pav.). Bendras 2-ojo pogrupio ietigalių ilgis – nuo 35 iki 23 cm⁶. Žinome po vieną 2-ojo pogrupio ietigalį iš 12 kapų Vilniaus vyskupijos ir 2 kapų Medininkų vyskupijos kapinyuose. Dar du ietigaliai iš Venzovščinos–Gončarichos be tikslių metrikų (5:6–7 pav.) galėjo būti rasti šio kapinyne kapuose (žr. 2 išnašą).

Įmovinių I tipo 2-ojo pogrupio ietigalių koreliacinį klasterį (6 pav.) sudaro per 70 radinių⁷.

Klasterio sudėtyje yra II tipo LDK pinigėlių, Čekijos karaliaus Vaclavo IV (1378–1419) Prahos grašis bei Lenkijos karaliaus ir Lietuvos didžiojo kunigaikščio Aleksandro (1492–1506) kaldintų denarų. Pagal šias monetas tokių ietigalių chronologiją galima apibrėžti XV a.

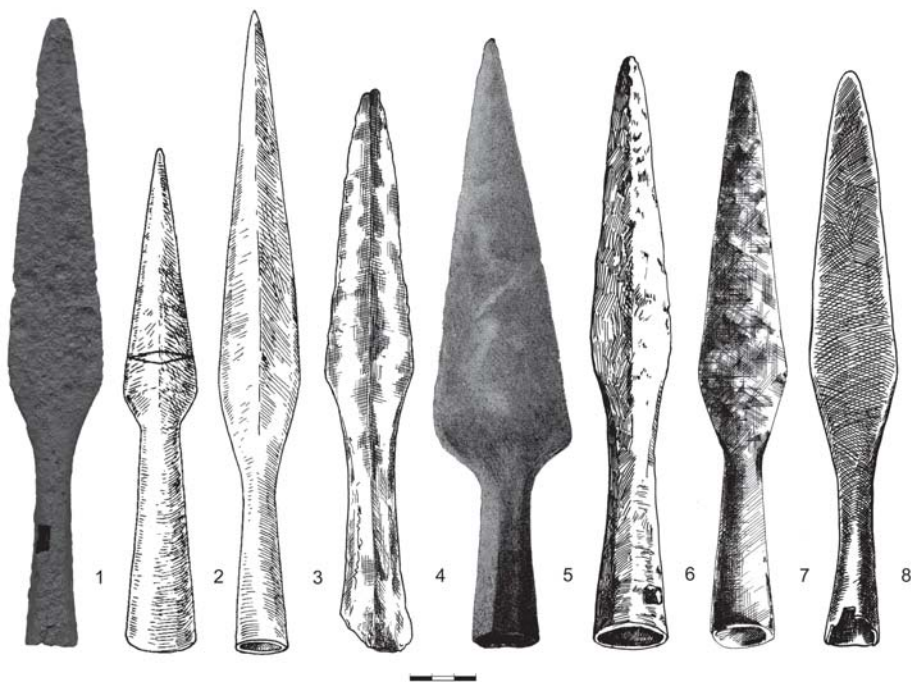
3-iojo pogrupio ietigalių (7 pav.) plunksnos (nuo 3,8 iki 3,6 cm) ir įmovos (nuo 3,8 iki 3,3 cm) plačios, o jų ilgis beveik vienodas (8 ir 8 cm, 10 ir 11 cm). Bendras 3-iojo pogrupio ietigalių ilgis – nuo 21,5 iki 16 cm⁸. Žinome po vieną 3-iojo



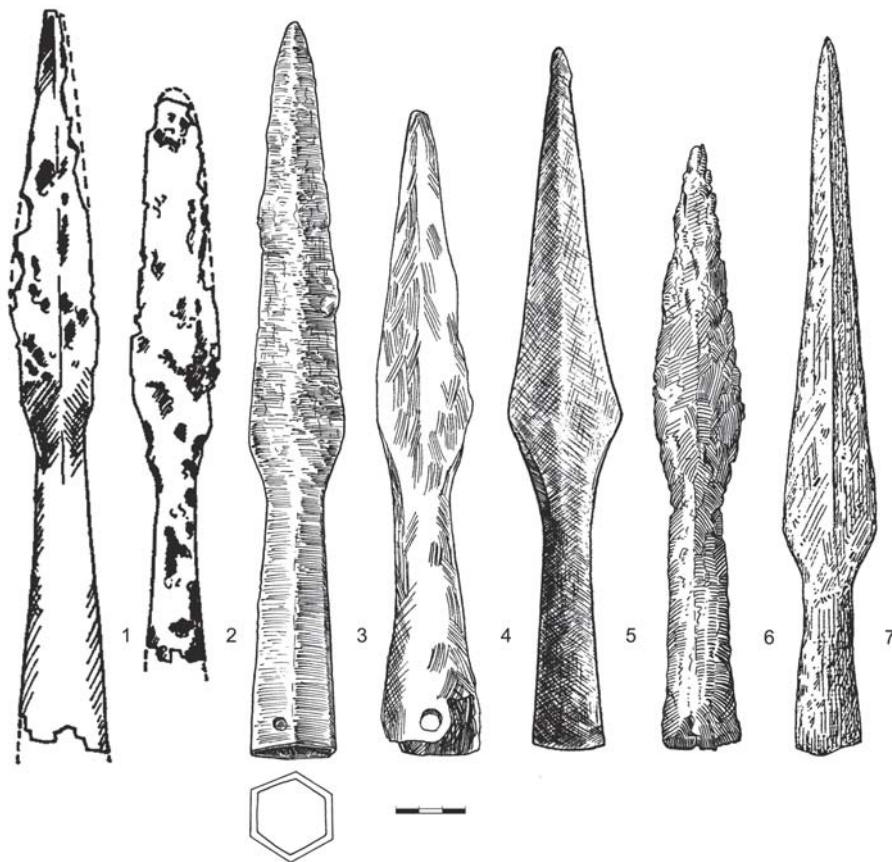
3 pav. Įmovinių I tipo 1-ojo pogrupio icigalių koreliacinis klasteris: 1 – II tipo LDK pinigėlis, 2 – pintas IV tipo žiedas, 3 – skardinis žiedas, 4 – individualus žiedas, 5 – žalvarinis cilindriukas, 6 – durklas, 7 – kirvis, 8–9 – skiltuvai, 10 – puodo fragmentas, 11 – vadinamoji yla, 12–13 – apskritos I tipo sagtys, 14 – profiliuota III tipo sagtis, 15–16 – keturkampės IV tipo sagtys, 17–18 – porinės geležinės grandys, 19 – įtviriamasis peilis, 20 – peilis medinėmis kriaunomis.

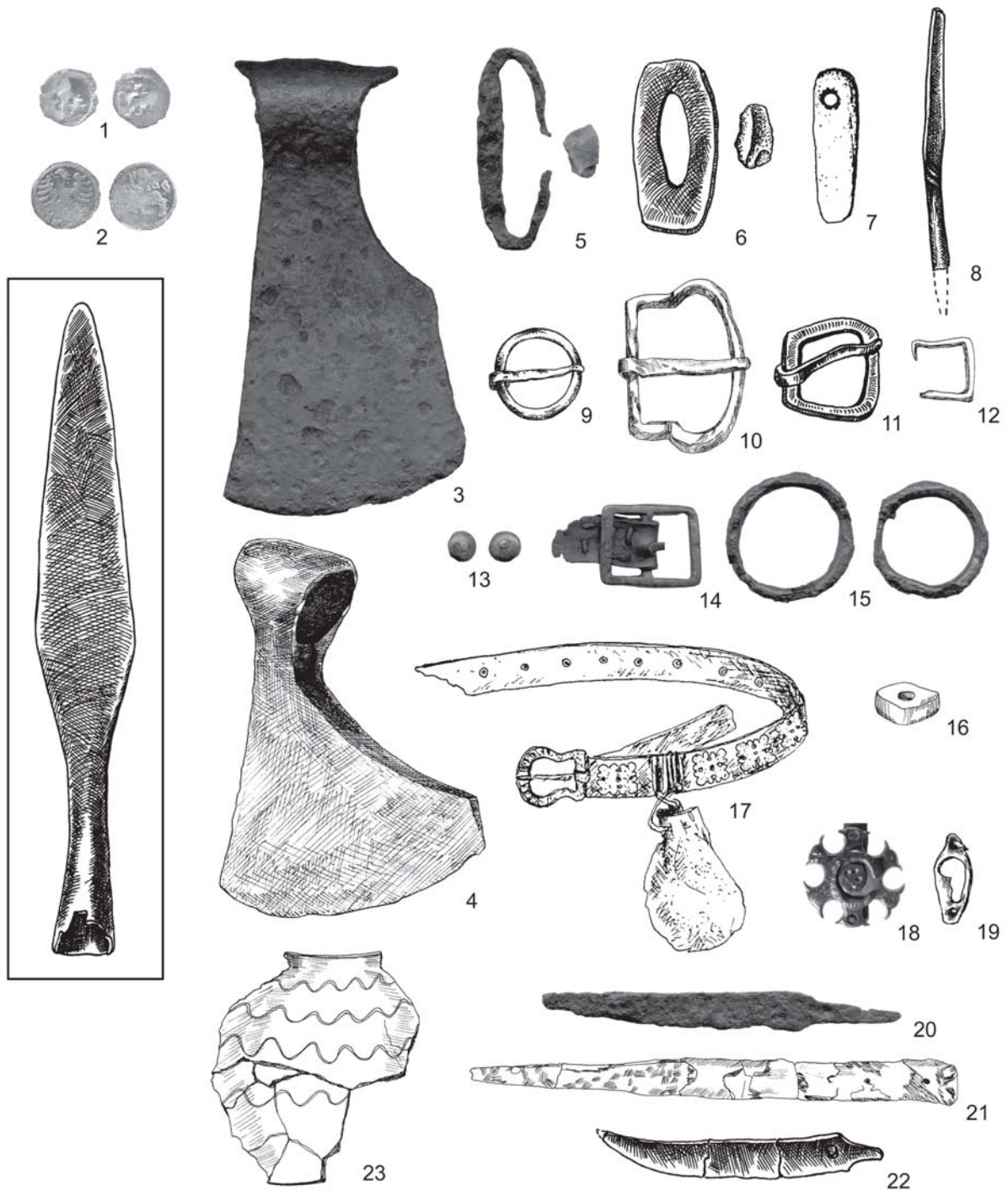
5 – Diktarų k. 40; 15 – Karmėlavos k. 69; 9, 20 – Masteikių k. 39; 2–4, 6–8, 11–14 – Palangos (Žemaičių kalnelis) k. 12; 10, 16–19 – Rumšiškių k. 110.

4 pav. Įmoviniai I tipo 2-ojo pogrupio ietigaliai: 1 – Ažugirių k. 21 (Utenos KM A-337:44), 2 – Bečių k. 66 (Ukmergės KM), 3 – Bečių k. 67 (Ukmergės KM), 4 – Diktarų k. 83 (LNM AR 655:240), 5 – Dvarčionių k. 28, 6 – Kriemalos k. 9 (LNM AR 275:9), 7 – Masteikių k. 45 (VDKM), 8 – Obelių k. 129 (LNM).



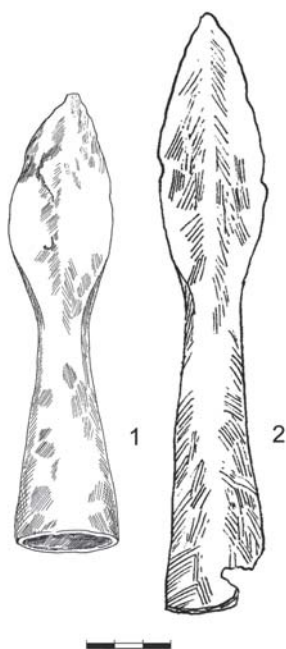
5 pav. Įmoviniai I tipo 2-ojo pogrupio ietigaliai: 1 – Pakalniškių k. 3 (VDKM), 2 – Pakalniškių k. 27 (VDKM), 3 – Rumšiškių k. 67 (LNM AR 390:182), 4 – Rumšiškių k. 234 (LNM AR 390:675), 5 – Šlapgirio k. 11 (LNM AR 468:53), 6–7 – Venzovščina–Gončaricha (6 – Гуревич, 1962; 7 – Квиатковская, 1998).





6 pav. Įmovinių I tipo 2-ojo pogrupio ietigalių koreliacinis klasteris: 1 – II tipo LDK pinigėlis, 2 – Aleksandro denaras, 3–4 – kirviai, 5–6 – skiltuvai, 7 – galastuvas, 8 – vadinamoji yla, 9 – I tipo sagtis, 10 – III tipo sagtis, 11–12 – IV tipo sagtys, 13 – apkaliukai, 14 – V tipo sagtis, 15 – porinės grandys, 16 – gintarinis karolis, 17 – odinis diržas su III tipo sagtimi, keturkampėmis skardelėmis ir prikabintu odiniu kapšeliu, 18–19 – rozetinis I tipo 1-ojo varianto kapšelio ženklas ir „rakto“ skylutės pavidalo užsegimas, 20 – įtveriamasis peilis, 21 – peilis medinėmis kriaunomis, 22 – skustuvas, 23 – puodo fragmentas.

1, 3, 5, 13–15, 20 – Ažugirių k. 21; 17 – Bečių k. 66; 7 – Bečių k. 67; 9, 18–19 – Diktarių k. 83; 10, 23 – Kriemalos k. 9; 6, 8, 11, 22 – Obelių k. 129; 12, 21 – Rumšiškių k. 67; 16 – Rumšiškių k. 234; 4 – Šlapgirio k. 11.



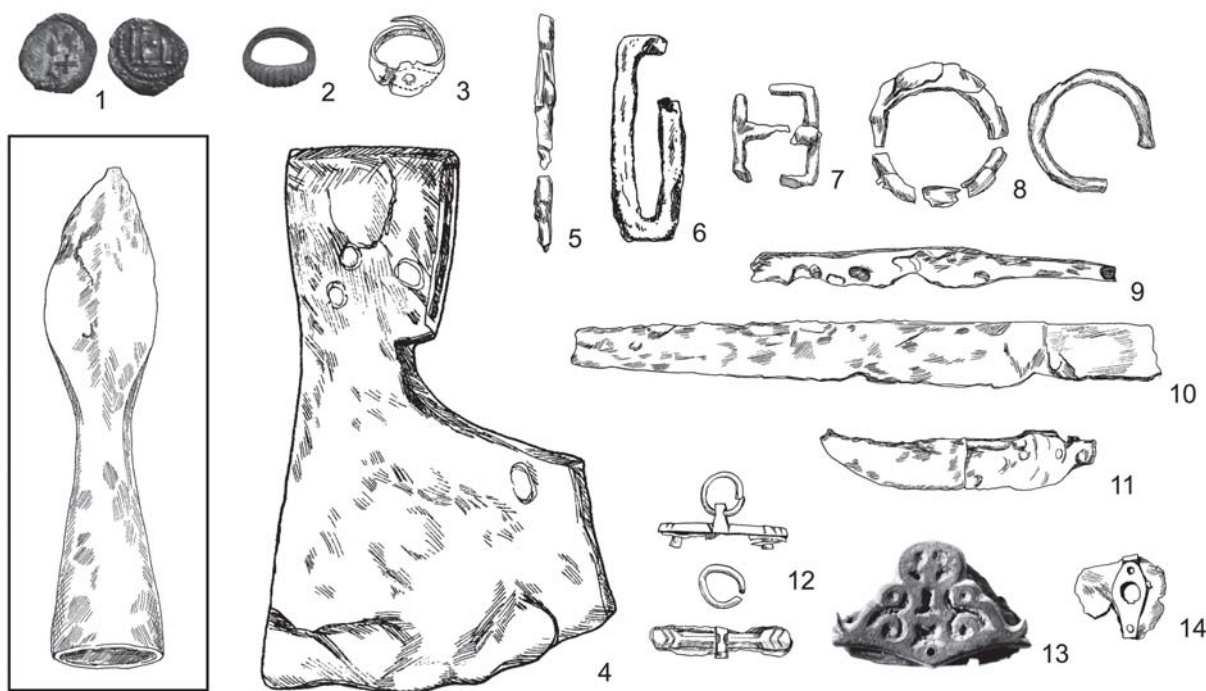
7 pav. Įmoviniai I tipo 3-jojo pogrupio ietigaliai: 1 – Kriemalos k. 3 (LNM AR 275:9), 2 – Paczerio k. 139 (LNM AR 469:353).

pogrupio ietigali iš 2 kapų Medininkų vyskupijos kapinyuose.

Įmovinių I tipo 3-jojo pogrupio ietigalių koreliacinį klasterį (8 pav.) sudaro 15 radinių⁹. Pagal klasterio sudėtyje esančius radinius – II tipo LDK pinigėlį, kelių tipų žiedus, simbolinį kapšelio ženklą – šio pogrupio ietigalių chronologiją galima apibrėžti XV a. pirmuoju trečdaliu.

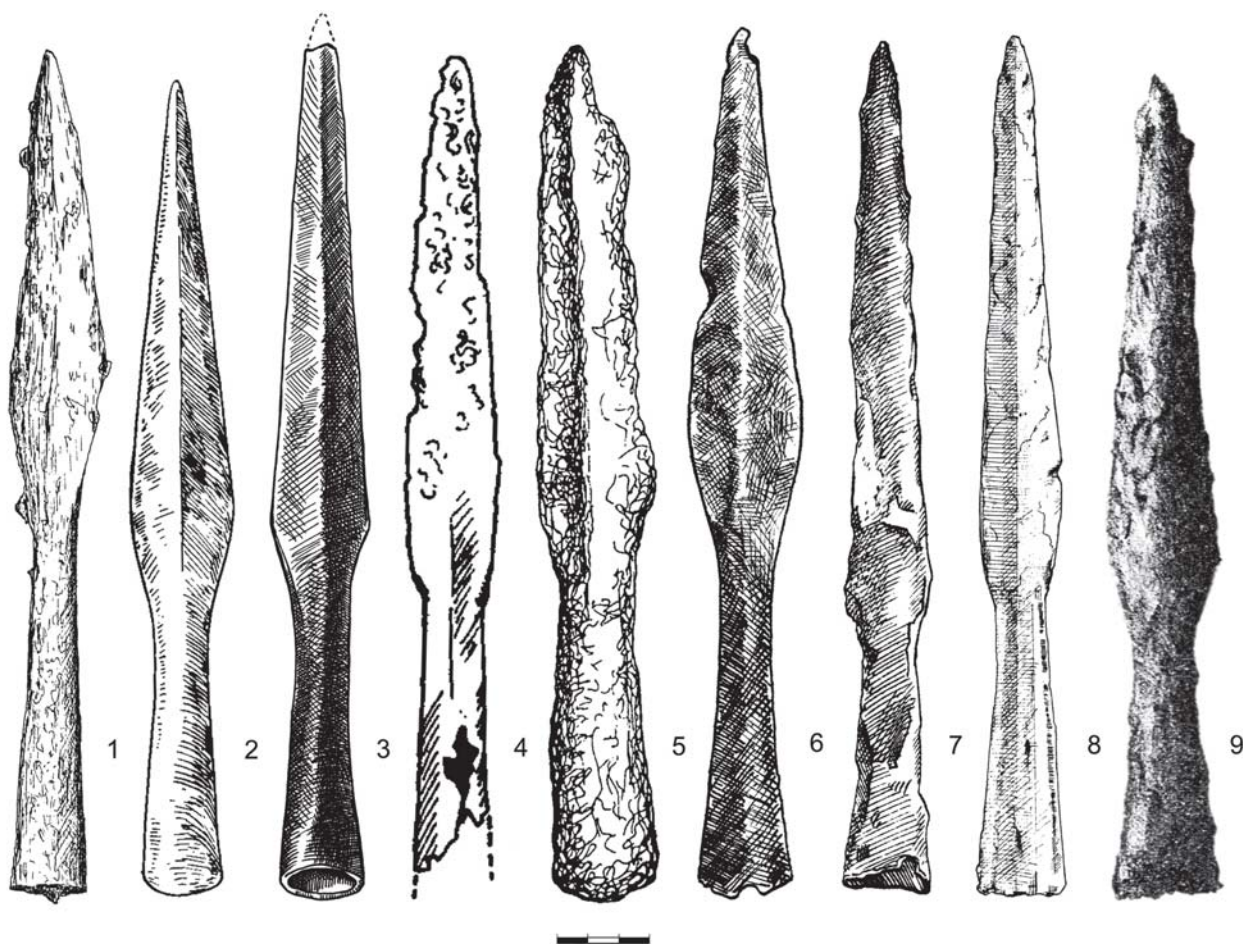
II tipas

1-ojo pogrupio ietigaliai (9 pav.) pasižymi ilga (nuo 19,5 iki 16 cm) vidutinio pločio (nuo 3,5 iki 2,7 cm) plunksna ir vidutinio skersmens (nuo 3,5 iki 2,3 cm) įmova. Bendras 1-ojo pogrupio ietigalių ilgis – nuo 29 iki 27 cm¹⁰. Žinome po vieną 1-ojo pogrupio ietigali iš 5 kapų Vilniaus vyskupijos ir 4 kapų Medininkų vyskupijos kapinyuose.



8 pav. Įmovinių I tipo 3-jojo pogrupio ietigalių koreliacinis klasteris: 1 – II tipo LDK pinigėlis, 2 – pastorintas I tipo žiedas, 3 – skardinis žiedas, 4 – kirvis, 5 – vadinamosios ylos fragmentai, 6 – skiltuvas, 7 – IV tipo sagtis, 8 – porinės grandys, 9 – įtvieriamasis peilis, 10 – peilis medinėmis kriaunomis, 11 – skustuvas, 12 – kapšelio horizontalūs kilpiniai apkalai su grandelėmis, 13 – ažuvinis 3-iosios atmainos balandžio pavidalo kapšelio ženklas, 14 – simbolinio kapšelio ženklų „rako“ skylutės pavidalo užsegimas.

4–8, 10–14 – Kriemalos k. 3; 2–3, 9 – Paczerio k. 139.



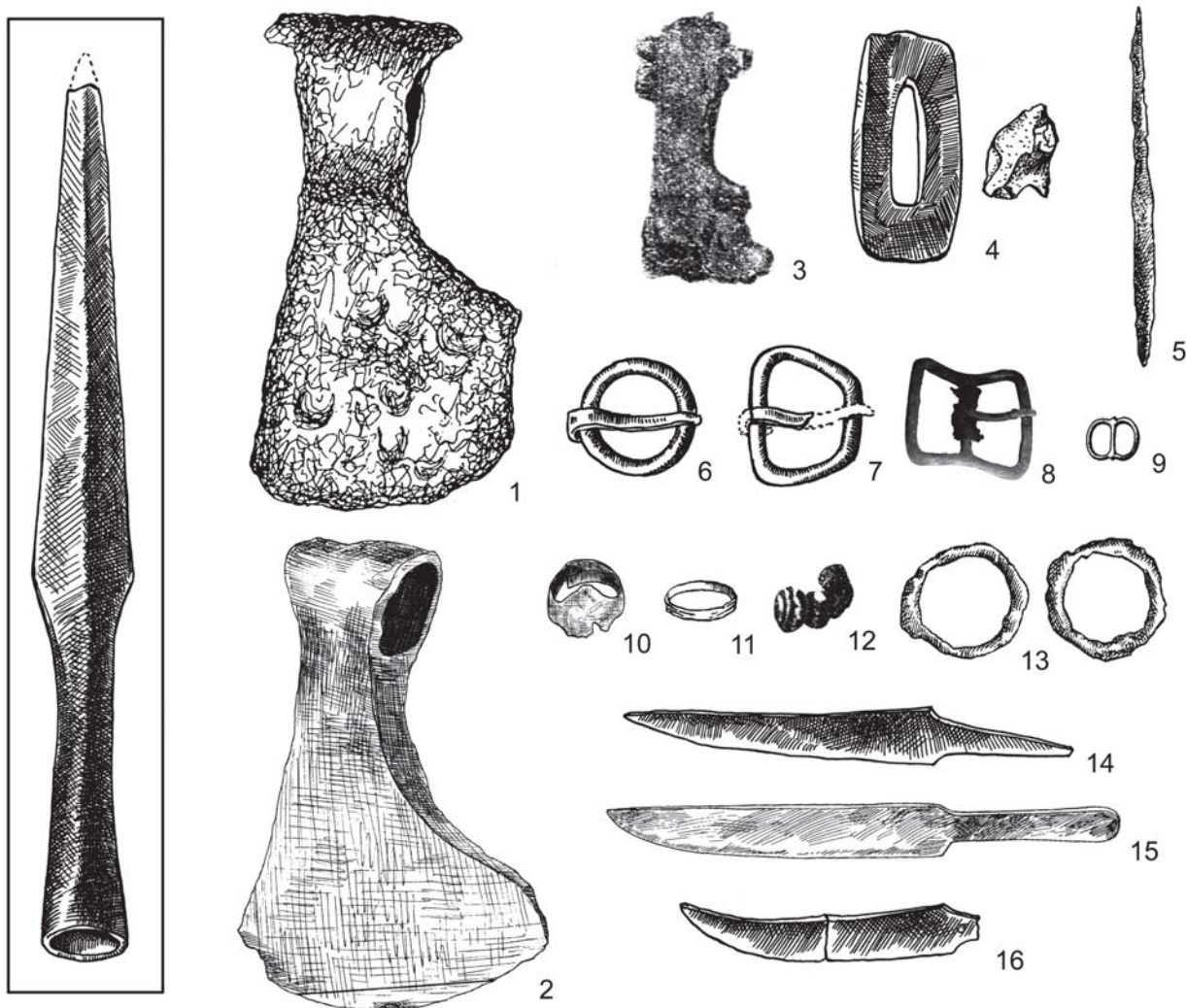
9 pav. Įmoviniai II tipo 1-ojo pogrupio ietigaliai: 1 – Aleknu k. 41, 2 – Bečių k. 71 (Ukmergės KM), 3 – Obelių k. 151B (LNM), 4 – Pakalniškių k. 27 (VDKM), 5 – Puzelių k. 1, 6 – Šlapgirio k. 18 (LNM AR 468:90), 7 – Šulaičių k. 8 (VDKM), 8 – Šulaičių k. 23 (VDKM), 9 – Venzovščinos–Gončarichos k. 3.

Įmovinių II tipo 1-ojo pogrupio ietigalių koreliacinį klasterį (10 pav.) sudaro apie 40 radinių¹¹. Šiame klasteryje nėra monetų, o pagal kitus duomenis tokių ietigalių chronologiją galima apibrėžti XV a. pirmąją puse.

2-ojo pogrupio ietigaliai (11 pav.) nuo 1-ojo pogrupio ietigalių skiriasi trumpesniu bendru ilgiu (nuo 27 iki 22,5 cm)¹². Šio pogrupio ietigalių plunksnos kiek trumpesnės (nuo 18 iki 13 cm) nei 1-ojo pogrupio. Tuo tarpu plunksnų plotis (nuo 3,6 iki 2,7 cm) ir įmovų skersmuo (nuo 3,7 iki 2,3 cm) panašus kaip ir 1-ojo pogrupio ietigalių. Bent penkių šio pogrupio ietigalių nukaltos daugiakampės

įmotos (11:3, 6, 12, 14, 18 pav.). Žinome po vieną 2-ojo pogrupio ietigalį iš 12 kapų Vilniaus vyskupijos ir 5 kapų Medininkų vyskupijos kapinyuose. Dar vienas ietigalis rastas kape iš Lietuvos pajūrio kapinyne, kuriame XV a. nebuvo nė vienos Medininkų vyskupijos parapijinės bažnyčios.

Įmovinių II tipo 2-ojo pogrupio ietigalių koreliacinį klasterį (12 pav.) sudaro per 100 radinių¹³. Klasterio sudėtyje yra II ir III tipo pinigėlių, pagal kuriuos šio pogrupio ietigalių chronologiją galima apibrėžti XV a. Kiti klasterio sudėtyje esantys radiniai taip pat rodo tokią pačią šio pogrupio ietigalių chronologiją.



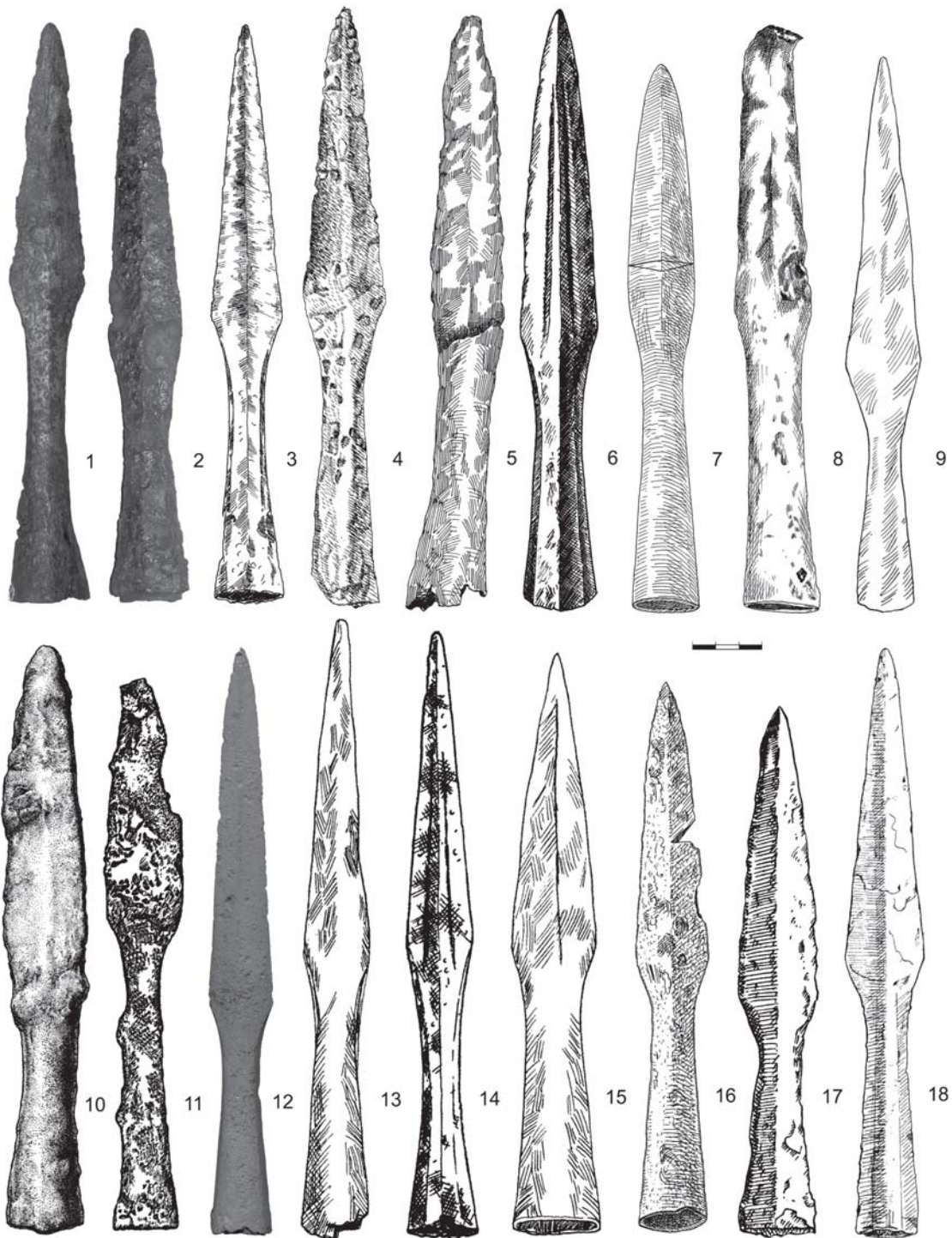
10 pav. Koreliacinis įmovinių II tipo 1-ojo pogrupio ietigalių klasteris: 1–2 – kirviai, 3 – vadinamasis miniatiūrinis kirvelis, 4 – skiltuvas, 5 – vadinamoji yla, 6 – I tipo sagtis, 7 – II tipo sagtis, 8–9 – žalvarinės V tipo sagtys, 10 – skardinis žiedas, 11 – juostinis I tipo žiedas, 12 – stiklo karoliai, 13 – porinės geležinės grandys, 14–15 – įtveriamieji peiliai, 16 – skustuvas.

8 – Aleknų k. 41; 9, 15 – Bečių k. 71; 4, 6–7, 14, 16 – Obelių k. 151B; 1 – Puzelių k. 1; 2, 10 – Šlapgirio k. 18; 5, 11, 13 – Šulaičių k. 8; 3, 12 – Venzovščinos–Gončarichos k. 3.

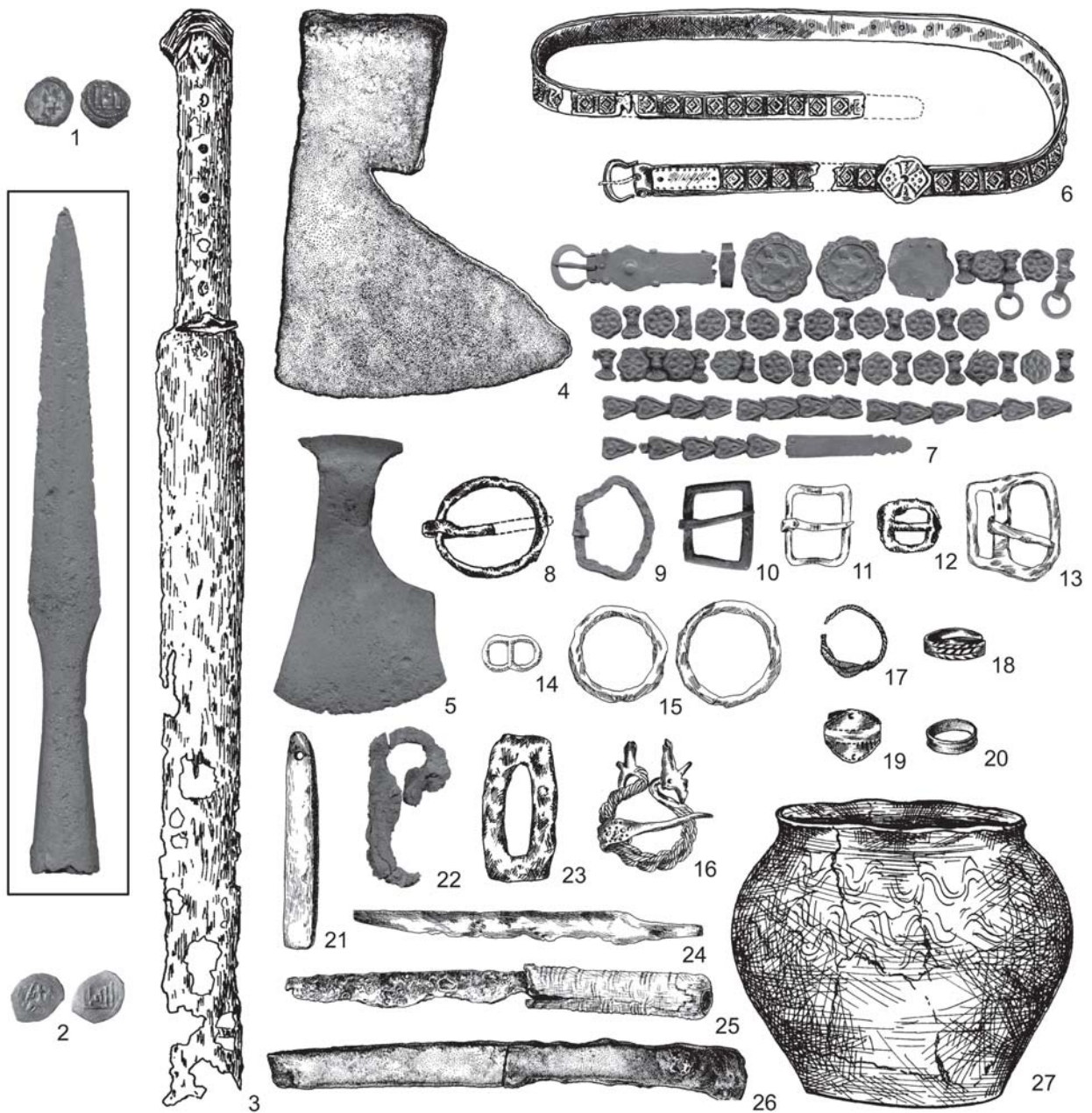
3-iojo pogrupio ietigaliai (13 pav.) nuo 2-ojo pogrupio ietigalių skiriasi šiek tiek trumpesniu bendru ilgiu (nuo 23,5 iki 19 cm)¹⁴. Kai kurių šio pogrupio ietigalių plunksnos taip pat šiek tiek trumpesnės (nuo 16 iki 10 cm) nei 2-ojo pogrupio ietigalių. Tuo tarpu plunksnų plotis (nuo 3,6 iki 2,5 cm) ir įmovų skersmuo (nuo 3,4 iki 2 cm) panašus kaip ir 2-ojo pogrupio ietigalių. Apskritai

dalį šio pogrupio ietigalių galima būtų priskirti prie 2-ojo pogrupio. Žinome po vieną 3-iojo pogrupio ietigalį iš 9 kapų Vilniaus vyskupijos ir 9 kapų Medininkų vyskupijos kapinyuose.

Koreliacinį įmovinių II tipo 3-iojo pogrupio ietigalių klasterį (14 pav.) sudaro apie 120 radiinių¹⁵. Nors šio klasterio sudėtyje nėra monetų, bet pagal visus kitus duomenis 3-iojo pogrupio

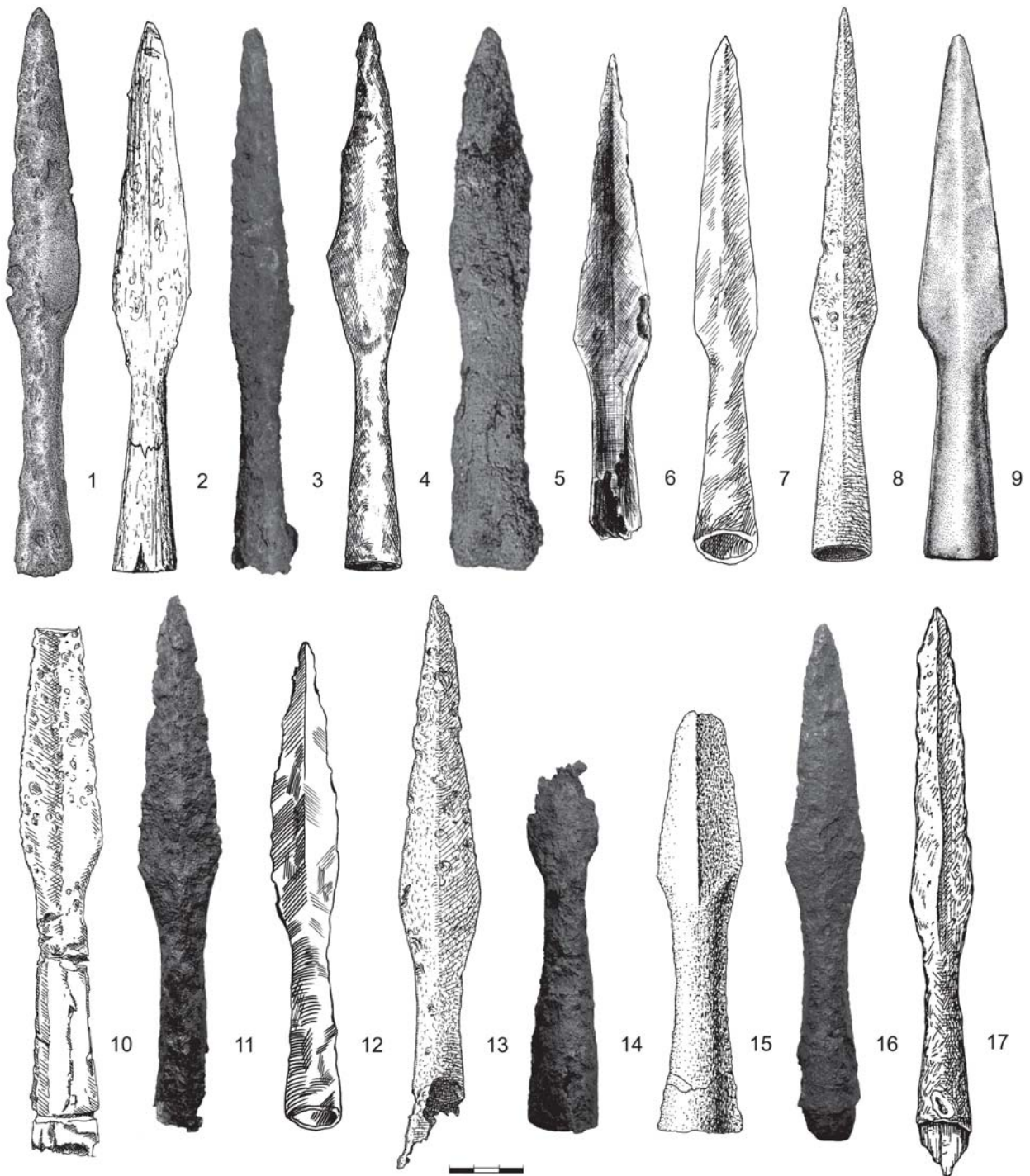


11 pav. Įmoviniai II tipo 2-ojo pogrupio ietigaliai: 1 – Alytaus k. 780 (AKM), 2 – Dapkūnų k. 8 (ŠAM A-L 52:14), 3 – Diktarių k. 62 (LNM AR 655:185), 4 – Jakštaičių k. 57 (LNM AR 539:121), 5 – Jakštaičių k. 117 (LNM AR 539:259), 6 – Liepiniškių k. 13 (LNM), 7 – Masteikių k. 43 (VDKM), 8 – Obelių k. 141 (LNM AR 621:24), 9 – Obelių k. 176 (LNM), 10 – Paalksnių k. 17 (LNM), 11 – Palangos (Žemaičių kalnelis) k. 34, 12 – Pušaloto k. 5 (Utenos KM 1835/A-49), 13 – Rumšiškių k. 77 (LNM AR 390:206), 14 – Rumšiškių k. 114 (LNM AR 390:310), 15 – Rumšiškių k. 122 (LNM AR 390:340), 16 – Skrebinų k. 11 (LNM), 17 – Šulaičių k. 5 (VDKM), 18 – Šulaičių k. 20 (VDKM).

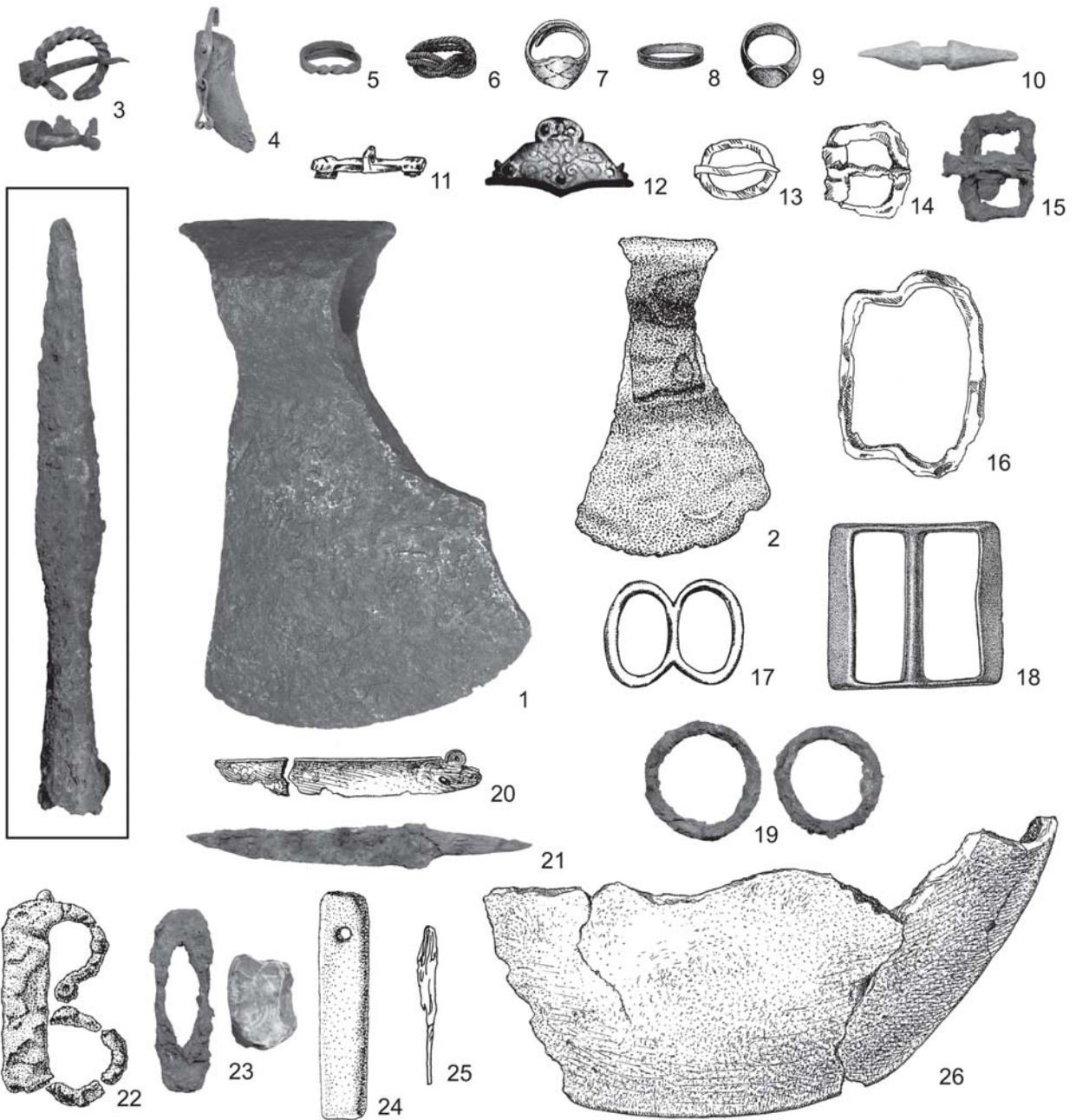


12 pav. Koreliacinis įmovinių II tipo 2-ojo pogrupio ietigalių klasteris: 1 – II tipo LDK pinigėlis, 2 – III tipo LDK pinigėlis, 3 – vadinamasis kalavijas, 4–5 – kirviai, 6–7 – odiniai diržai padengti įvairiomis plokštelėmis ir skardelėmis, 8–14 – įvairių tipų sagtys, 15 – porinės grandys, 16 – omega segė vienaragio galais, 17 – pintas IV tipo žiedas, 18 – pynimą imituojantis V tipo žiedas, 19 – skardinis žiedas, 20 – juostinis I tipo žiedas, 21 – galąstuvai, 22–23 – skiltuvai, 24–25 – įtveriamieji peiliai, 26 – peilis medinėmis kriaunomis, 27 – puodas.

10, 22 – Alytaus k. 780; 14 – Dapkūnų k. 8; 3, 21 – Diktarų k. 62; 19 – Jakštaičių k. 117; 8, 11, 23 – Liepiniškių k. 13; 6, 16, 18, 24 – Obelių k. 141; 7 – Obelių k. 176; 4, 17, 20, 26 – Paalksnių k. 17; 5, 9 – Pušaloto k. 5; 15, 27 – Rumšiškių k. 77; 13, 25 – Rumšiškių k. 114; 12 – Šulaičių k. 20.

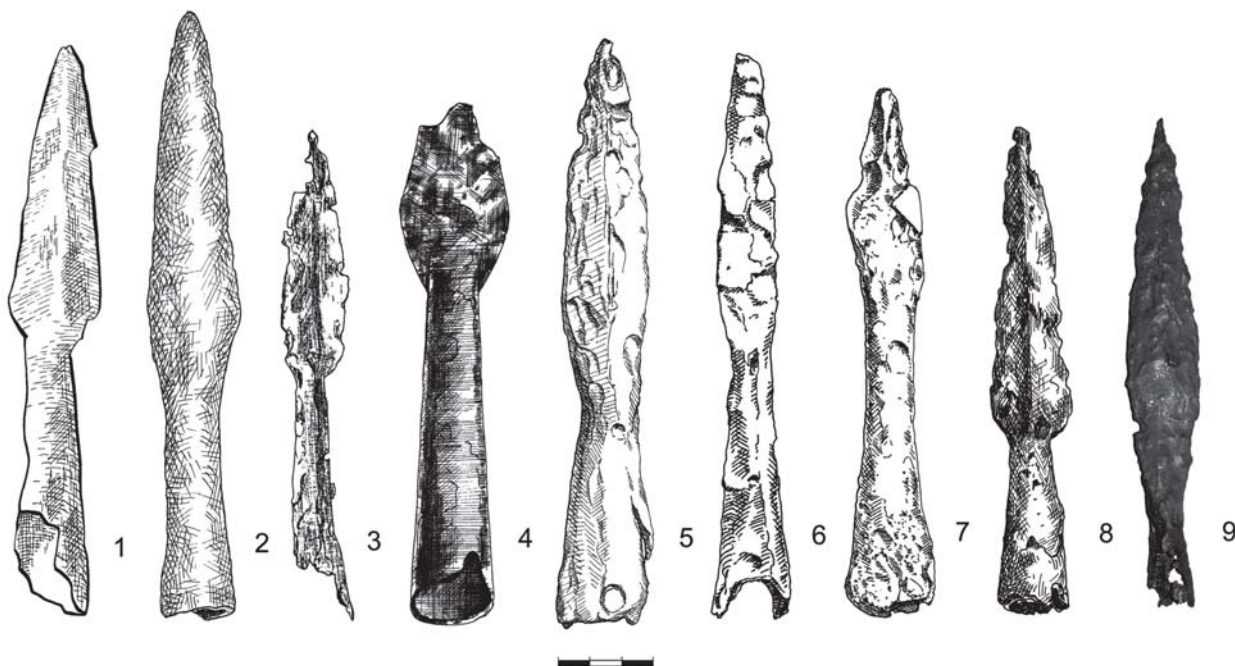


13 pav. Įmoviniai II tipo 3-iojo pogrupio ietigaliai: 1 – Akmenių k. 14 (LNM AR 488:104), 2 – AlekŃų k. 32, 3 – Bazorų k. 29C (AKM GEK 3609), 4 – Diktarų k. 27 (LNM AR 655:113), 5 – Dvarviečių k. 5, 6 – Kuršų k. 26 (ŽAM), 7 – Obelių k. 60 (LNM), 8 – Obelių k. 63 (LNM), 9 – Paalksnių k. 18 (LNM), 10 – Pribitkos k. 48 (LNM AR 640:205), 11 – Radikių k. 7 (VDKM 1926:2), 12 – Skrebinų k. 14 (LNM), 13 – Skrebinų k. 27 (LNM), 14 – Šilelio k. 54 (VDKM 831:101), 15 – Tiltagalių k. 14, 16 – Titvydiškių k. 3 (VDKM 1000:33), 17 – Venzovščinos–Borok k. 3 perk. 9.



14 pav. Koreliacinis įmovinių II tipo 3-iojo pogrupio ietigalių klasteris: 1 – kirvis, 2 – vadinamasis miniatiūrinis kirvelis, 3 – omega segė vienaragio galais, 4 – amuletas iš apkaustyto lokio nago, 5 – vijimą imituojantis III tipo žiedas, 6 – pintas IV tipo žiedas, 7 – skardinis žiedas, 8 – juostinis I tipo žiedas, 9 – vadinamasis signetinis žiedas, 10 – kaulinė saga, 11 – kapšelio horizontalus kilpinis apkalas, 12 – plokštelinis balandžio pavidalo 3-iosios atmainos simbolinis kapšelio ženklas, 13–18 – įvairių tipų sagtys, 19 – porinės grandys, 20 – skustuvas, 21 – įtveriamasis peilis, 22–23 – skiltuvai, 24 – galąstuvai, 25 – vadinamoji yla, 26 – puodo dalis.

6, 8, 18 – Akmenių k. 14; 10, 15, 19, 21, 23 – Bazorų k. 29C; 11, 17 – Diktarų k. 27; 4–5 – Kuršų k. 26; 3, 12–13, 25 – Obelių k. 60; 20, 26 – Obelių k. 63; 7, 9 – Paalksnių k. 18; 14, 16 – Pribitkos k. 48; 1 – Šilelio k. 54; 2, 22, 24 – Tiltgalių k. 14.



15 pav. Įmoviniai II tipo 4-ojo pogrupio ietigaliai: 1 – Jakštaičių k. 125, 2 – Jakštaičių k. 142 (LNM AR 539:314), 3 – Kuršų k. 44 (ŽAM), 4 – Masteikių k. 24 (VDKM), 5 – Paprūdžio k. 7 (LNM AR 635:18), 6 – Pribitkos k. 2 (LNM AR 640:20), 7 – Pribitkos k. 37 (LNM AR 640:156), 8 – Sarių k. 26 (LNM AR 504:88), 9 – Šiaulių k. 3 (ŠAM I-A 94:22).

ietigalių chronologiją galima apibrėžti XV a. pirmąja puse.

4-ojo pogrupio ietigaliai (15 pav.) iš visų II tipo ietigalių išsiskiria trumpiausiu bendru ilgiu (nuo 19 iki 15,2 cm) ir trumpomis plunksnomis (nuo 12,5 iki 7 cm)¹⁶. Prie II tipo ietigalių jie priskirti dėl panašaus plunksnų pločio (nuo 3,5 iki 2,4 cm) ir įmovų skersmens (nuo 3 iki 2,2 cm). Žinome po vieną 4-ojo pogrupio ietigalį iš 7 kapų Medininkų vyskupijos ir tik 2 kapų Vilniaus vyskupijos kapinyuose.

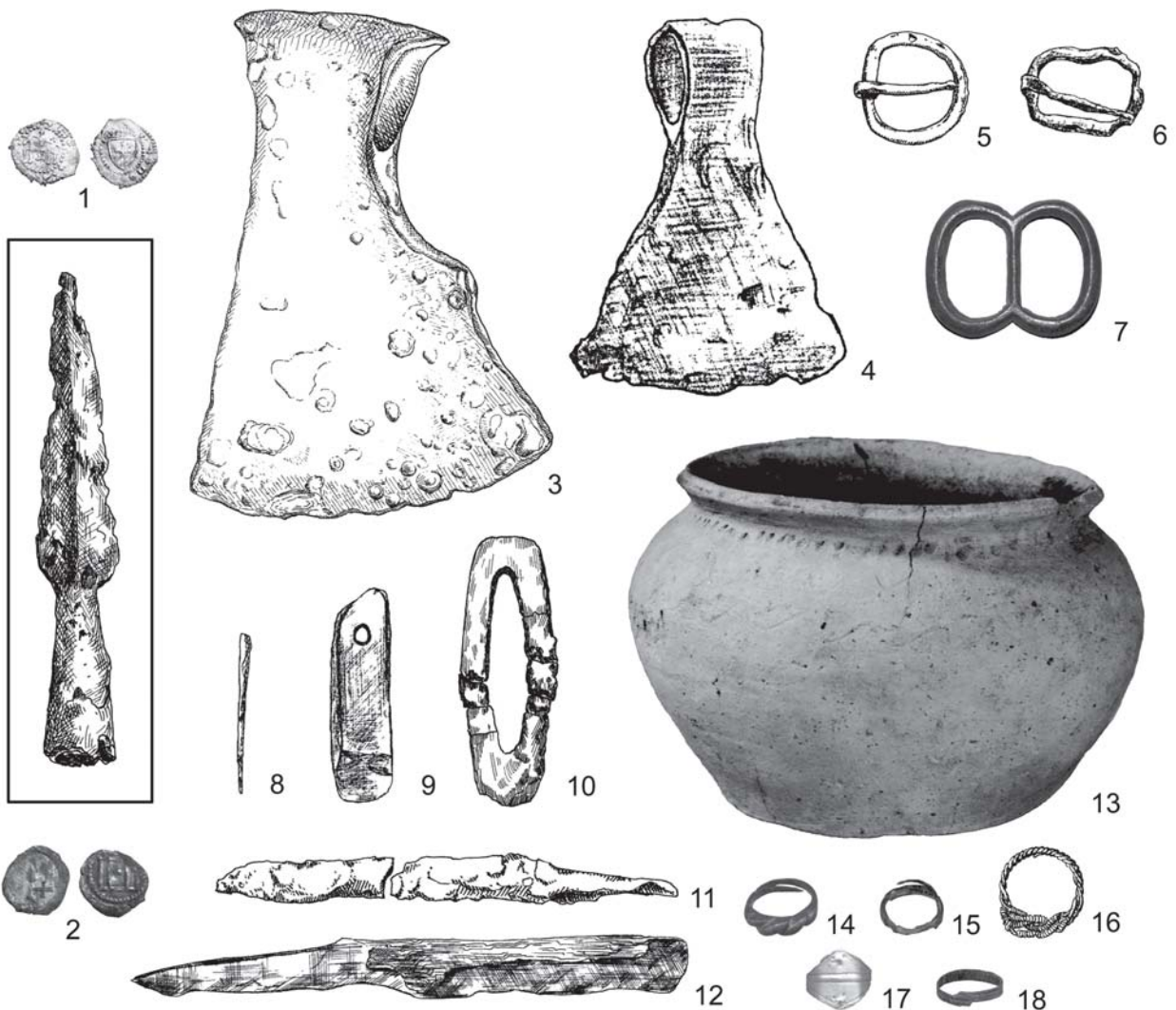
Koreliacinį įmovinių II tipo 4-ojo pogrupio ietigalių klasterį (16 pav.) sudaro per 50 radinių¹⁷. Klasterio sudėtyje yra IV ir II tipo LDK pinigėlių, pagal kuriuos šio pogrupio ietigalių chronologiją galima apibrėžti XIV a. pabaiga–XV a. pirmuoju trečdaliu. Kiti klasterio sudėtyje esantys radiniai taip pat rodo tokią pačią šio pogrupio ietigalių chronologiją.

III tipas

1-ojo pogrupio ietigaliai (17 pav.) pasižymi labai ilga (nuo 26 iki 24 cm) bei siaura (nuo 2,5 iki 2,2 cm) plunksna. Jų ilga (nuo 17 iki 13,5 cm) ir neplati (nuo 2,3 iki 2 cm) įmova skirta plonam kotui. Bendras 1-ojo pogrupio ietigalių ilgis – nuo 43 iki 37,5 cm¹⁸. Žinome po vieną 1-ojo pogrupio ietigalį tik iš 3 kapų Medininkų vyskupijos kapinyuose.

Koreliacinį įmovinių III tipo 1-ojo pogrupio ietigalių klasterį (18 pav.) sudaro per 10 radinių¹⁹. Sprendžiant pagal negausius klasterio duomenis šio pogrupio ietigalių chronologiją galima apibrėžti XV a.

2-ojo pogrupio ietigaliai (19 pav.) gerokai trumpesni nei 1-ojo pogrupio. Jų bendras ilgis – nuo 30,5 iki 28,5 cm²⁰. Iš šio pogrupio išsiskiria vienas ietigalis, kurio 23 cm ilgio plunksna keturis kartus ilgesnė už 6,5 cm ilgio įmovą (19:2 pav). Kitų šio pogrupio ietigalių ilgos tiek plunksnos (nuo



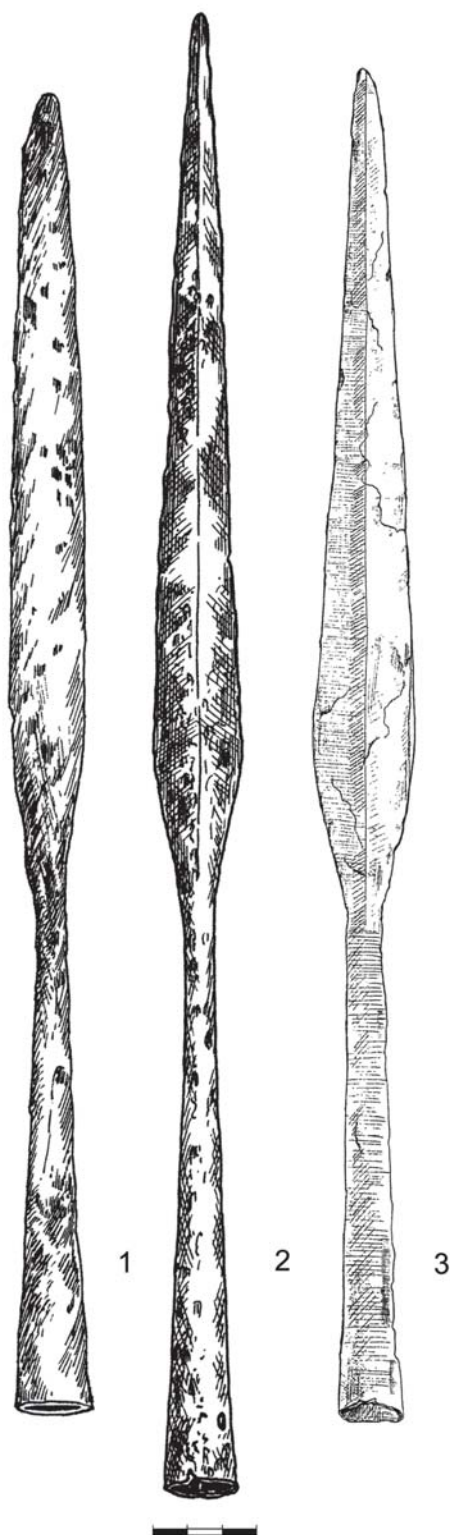
16 pav. Koreliacinis įmovinių II tipo 4-ojo pogrupio ietigalių klasteris: 1 – IV tipo LDK pinigėlis, 2 – II tipo LDK pinigėlis, 3 – kirvis, 4 – vadinamasis miniatiūrinis kirvelis, 5–7 – įvairių tipų sagtys, 8 – vadinamoji yla, 9 – galąstuvus, 10 – skiltuvas, 11 – įtveriamasis peilis, 12 – peilis medinėmis kriaunomis, 13 – puodas, 14 – vytas I tipo žiedas, 15 – vijimą imituojantis III tipo žiedas, 16 – pintas IV tipo žiedas, 17 – skardinis žiedas, 18 – juostinis I tipo žiedas.

4, 6, 8–9, 18 – Kuršų k. 44; 12 – Masteikių k. 24; 3 – Paprūdžio k. 7; 5, 11, 14–17 – Pribitkos k. 37; 10, 13 – Sarių k. 26; 7 – Šiaulių k. 3.

17 iki 15,5 cm), tiek įmovos (nuo 13,5 iki 13 cm) ir pastarosios tik keliais centimetrais trumpesnės už plunksnas. Šio pogrupio ietigalių plunksnos platesnės (nuo 3,3 iki 2,7 cm) nei 1-ojo pogrupio, bet įmovos panašios, jos taip pat neplačios (nuo 2,5 iki 2,2 cm) ir skirtos ploniems kotams. Žinome po vieną 2-ojo pogrupio ietigalį tik iš 3 kapų Vilniaus vyskupijos kapinyuose.

Koreliacinį įmovinių III tipo 2-ojo pogrupio ietigalių klasterį (20 pav.) sudaro per 20 radinių²¹, pagal kuriuos šio pogrupio ietigalių chronologiją galima apibrėžti XV a. pirmąja puse.

3-iojo pogrupio ietigaliai (21 pav.) gerokai trumpesni už 2-ojo pogrupio ietigalius. Jų bendras ilgis – nuo 26,4 iki 17 cm²². 3-iojo pogrupio ietigalių plunksnų ilgis įvairus (nuo 17,5 iki 10,3 cm),



17 pav. Įmoviniai III tipo 1-ojo pogrupio ietigaliai: 1 – Jakštaičių k. 181 (LNM AR 539:432), 2 – Jakštaičių k. 209 (LNM AR 539:530), 3 – Šulaičių k. 21 (VDKM).

o plotis siauresnis (nuo 2,8 iki 1,4 cm) už 2-ojo pogrupio. Neplačių (nuo 2,5 iki 1,5 cm) įmovų, skirtų plonesniems kotams, ilgis taip pat įvairus (nuo 12,5 iki 5,5 cm). Iš šio pogrupio ietigalių išsiskiria du ietigaliai, vieno plunksna nukalta kaip peilio geležtė (21:12 pav.)²³, o kito plunksna siaura, bet plati įmova (21:17 pav.). Žinome po vieną 3-iojo pogrupio ietigalį iš 12 kapų Vilniaus vyskupijos ir 6 kapų Medininkų vyskupijos kapinynuose.

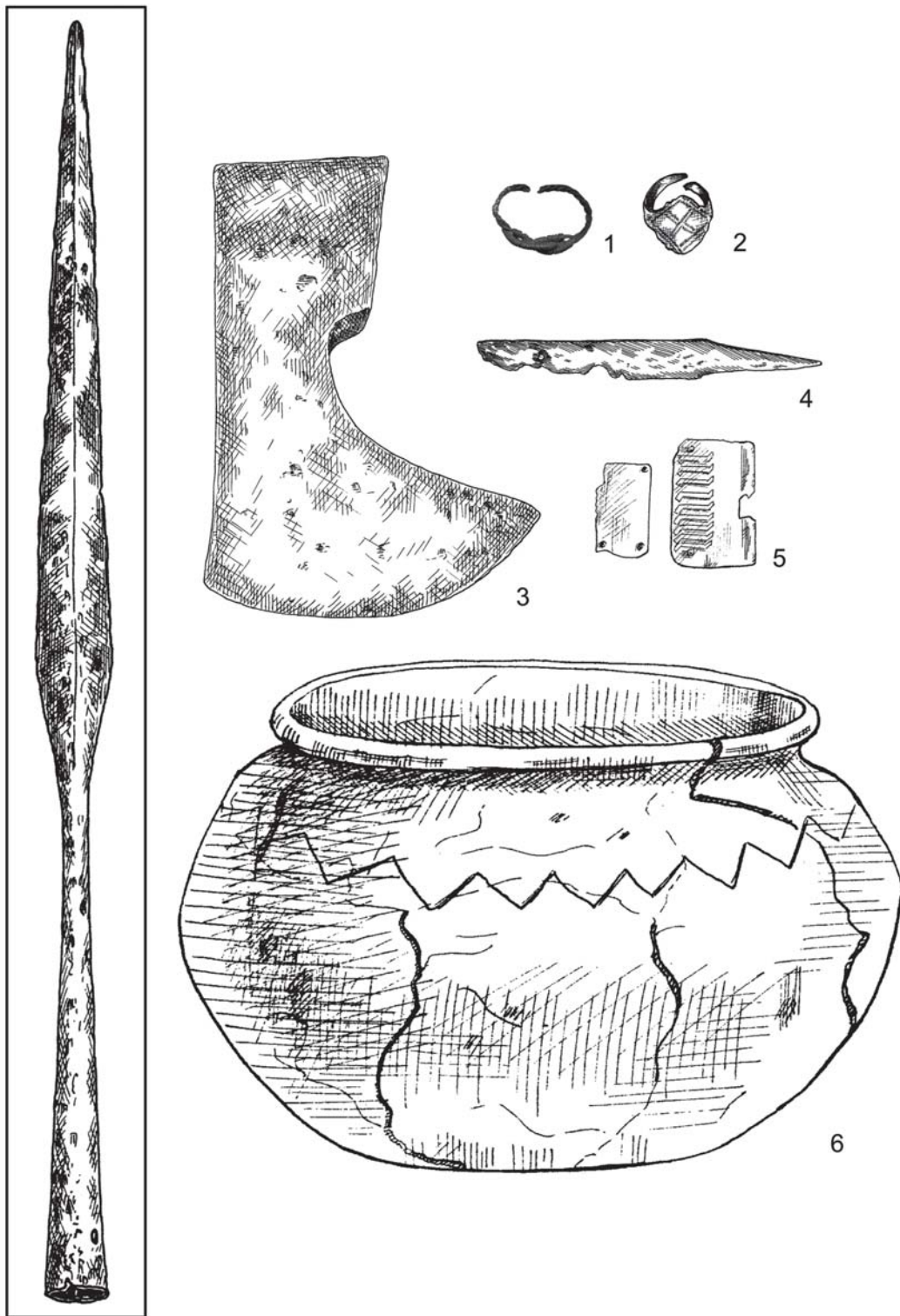
Koreliacinį įmovinių III tipo 3-iojo pogrupio ietigalių klasterį (22 pav.) sudaro per 70 radinių²⁴. Pagal klasterio sudėtyje esantį II tipo LDK pinigėlį ir kitus radinius šio pogrupio ietigalių chronologiją galima apibrėžti XV a. pirmąja puse.

4-ojo pogrupio ietigaliai (23 pav.) yra patys trumpiausi iš III tipo ir jų bendras ilgis – nuo 17,5 iki 14,3 cm²⁵. Šio pogrupio ietigalių plunksnos trumpos (nuo 10,5 iki 8 cm) ir siauros (nuo 2,5 iki 1,3 cm). Ypač neplačios tokių ietigalių įmova (nuo 2,1 iki 1,2 cm), į kurias buvo galima įstatyti tik ploną kotą. Vieno ietigalio nukalta daugiakampė įmova (23:4 pav.). Beje, vieno šio pogrupio ietigalio įmova platesnė ir galėjo būti pritaikyta vidutinio storio kotui (23:5 pav.). Žinome po vieną 4-ojo pogrupio ietigalį tik iš 3 kapų Vilniaus vyskupijos ir 6 kapų Medininkų vyskupijos kapinynuose.

Koreliacinį įmovinių III tipo 4-ojo pogrupio ietigalių klasterį (24 pav.) sudaro 35 radiniai²⁶, pagal kuriuos šio pogrupio ietigalių chronologiją galima apibrėžti XV a.

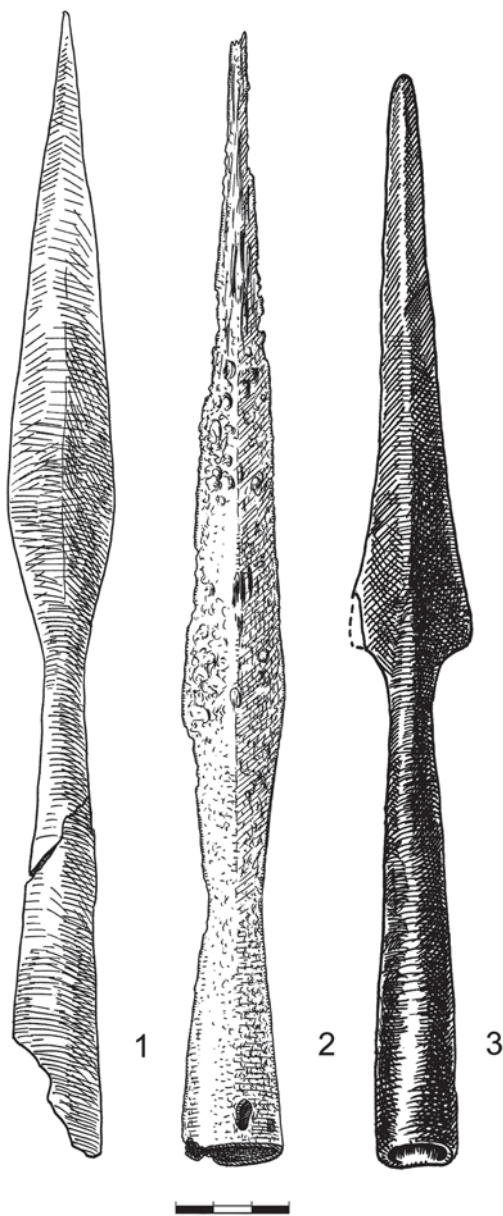
IV tipas

Šiam tipui priskirti patys mažiausi ietigaliai (25 pav.), kurie greičiausiai buvo kovinių ginklų replikos ir jiems galėjo būti skirta tik simbolinė prasmė. IV tipo ietigalių bendras ilgis – nuo 13 iki 7,5 cm. Nors jų plunksnos itin trumpos (nuo 7,5 iki 3,5 cm), bet jų plotis (nuo 2,5 iki 1,2 cm) panašus į III tipo 4-ojo varianto ietigalių. IV tipo ietigalių įmova siauros (nuo 2 iki 1,1 cm) ir skirtos ploniems ir itin ploniems kotams. Žinome po vieną IV tipo ietigalį iš 6 kapų Medininkų vyskupijos



18 pav. Koreliacinis įmovinių III tipo 1-ojo pogrupio ietigalių klasteris: 1– pintas IV tipo žiedas, 2 – skardinis žiedas, 3 – kirvis, 4 – įtviriamasis peilis, 5 – skardelės, 6 – puodas.

2, 4 – Jakštaičių k. 181; 3 – Jakštaičių k. 209; 1, 5–6 – Šulaičių k. 21.



19 pav. Įmoviniai III tipo 2-ojo pogrupio ietigaliai: 1 – Masteikių k. 52 (VDKM), 2 – Narkūnų k. 6 (LNM), 3 – Obelių k. 131 (LNM).

kapinyuose. Vilniaus vyskupijoje po vieną šio tipo ietigalį rasta tik 4 Diktarių kapinyno kapuose. Dar vienas ietigalis rastas Griežės II kapinyne, kuris XV a. galėjo įeiti į Livonijos Kuršo vyskupiją.

Koreliacinį įmovinių IV tipo ietigalių klasterį (26 pav.) sudaro per 40 radinių²⁷, pagal kuriuos šio tipo ietigalių chronologiją galima apibrėžti XV a.

ĮTVERIAMIEJI IETIGALIAI

Šios grupės ietigalius, kaip ir įmovinius, pagal plunksnos plotį skiriame į keturis tipus. Iš viso žinome po vieną įtveriamąjį ietigalį iš 8 kapų Medininkų ir 3 kapų Vilniaus vyskupijos kapinyuose.

I tipas

I tipo ietigalių (27 pav.) plunksnos vidutinio ilgio (nuo 14 iki 12 cm), bet itin plačios (nuo 5,3 iki 4 cm). Bendras I tipo ietigalių ilgis – nuo 21,2 iki 19,7 cm²⁸. Žinome po vieną šio tipo ietigalį iš 2 kapų Medininkų vyskupijos ir 1 kapo Vilniaus vyskupijos kapinyuose.

Koreliacinį įtveriamųjų I tipo ietigalių klasterį (28 pav.) sudaro apie 20 radinių²⁹, pagal kuriuos tokių ietigalių chronologiją galima apibrėžti XV a.

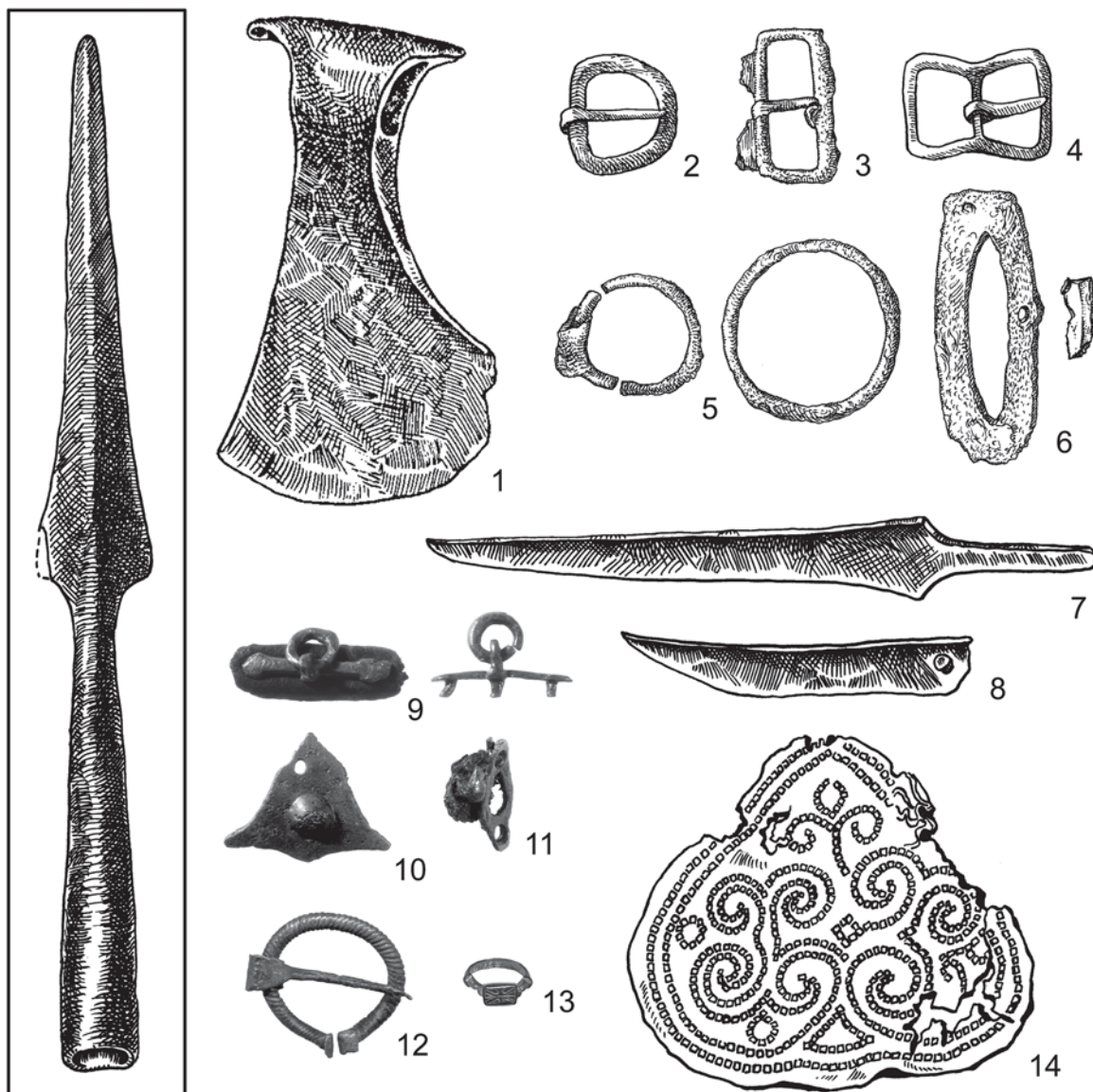
II tipas

II tipo ietigalių (29 pav.) plunksnos trumpos (nuo 10 iki 7,6 cm) ir dvigubai siauresnės (nuo 2,5 iki 2 cm) nei I tipo. Bendras II tipo ietigalių ilgis – nuo 15,9 iki 10,7 cm³⁰. Žinome po vieną šio tipo ietigalį iš 2 kapų Medininkų vyskupijos ir 1 kapo Vilniaus vyskupijos kapinyuose.

Koreliacinį įtveriamųjų II tipo ietigalių klasterį (30 pav.) sudaro vos 18 radinių³¹, pagal kuriuos tokių ietigalių chronologiją galima apibrėžti XV a. pirmąją pusę.

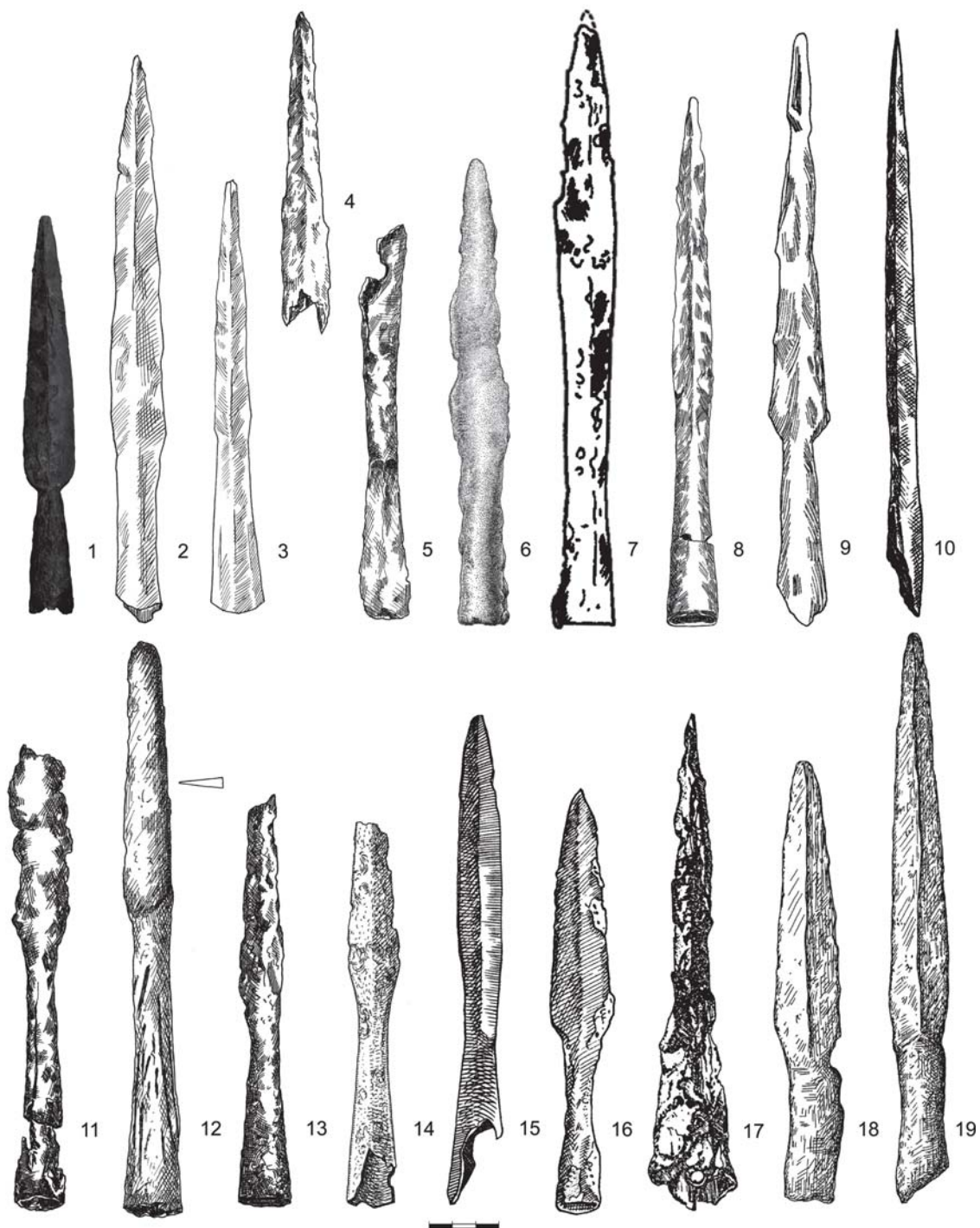
III tipas

Žinome tik vieną III tipo įtveriamąjį 37 cm ilgio ietigalį ilga (19,5 cm) ir siaura (2,4 cm) plunksna ir ilga įtvara (17,5 cm) iš Medininkų vyskupijos Paalksnių kapo 19 (31 pav.). Šio ietigalio koreliacinius duomenis sudaro vos 3 radiniai³², pagal kuriuos jo chronologiją galima apibrėžti XV a.

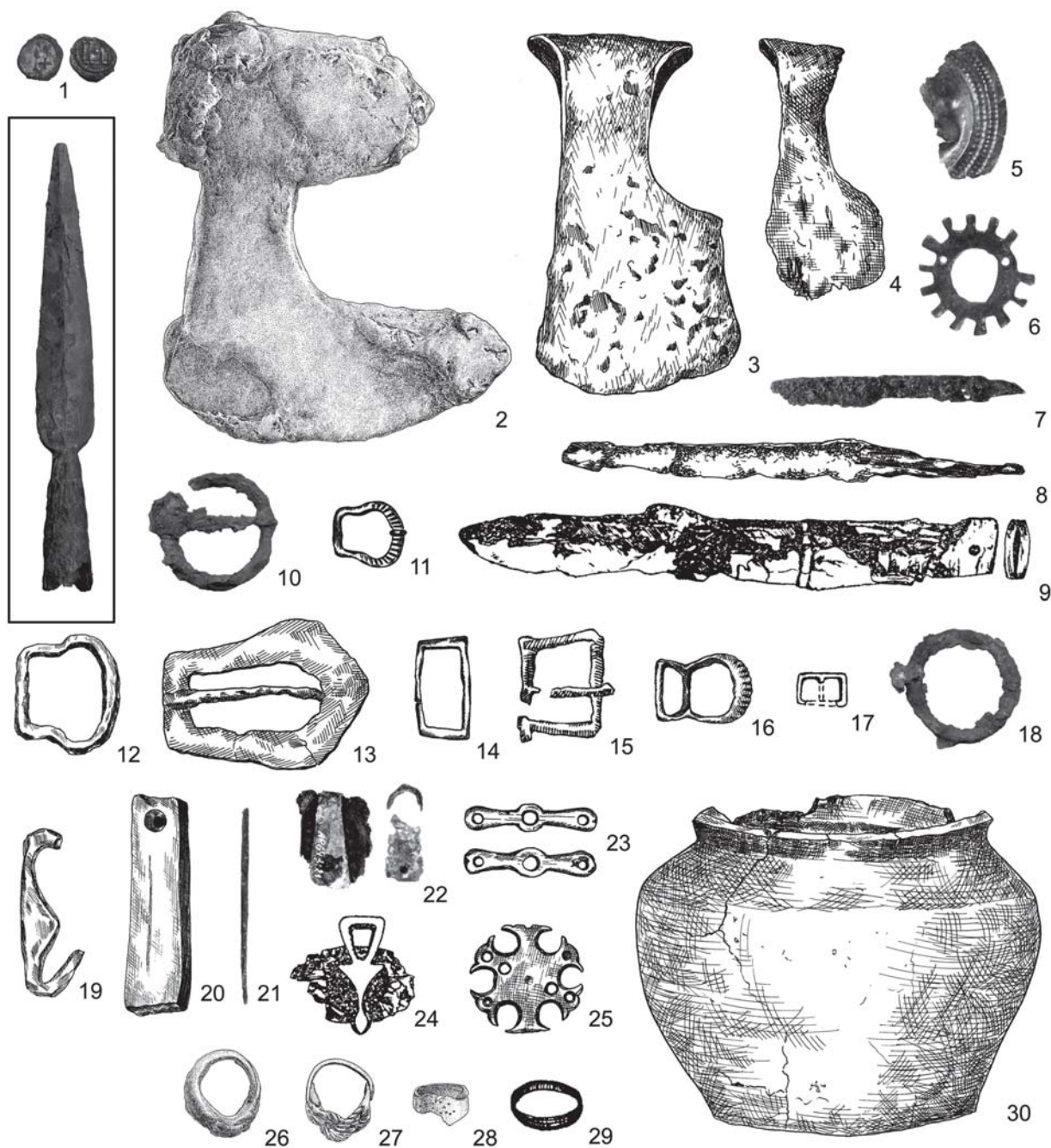


20 pav. Koreliacinis įmovinių III tipo 2-ojo pogrupio ietigalių klasteris: 1 – kirvis, 2–4 – įvairių tipų sagtys, 5 – porinės geležinės grandys, 6 – skiltuvas, 7 – įtveriamasis peilis, 8 – skustuvas, 9 – odinio kapšelio horizontalūs kilpiniai apkalai, 10 – stilizuotas balandžio pavidalo odinio kapšelio ženklas, 11 – užsegimo plokštelė su „rakto“ skylutės formos išpjova, 12 – 1-ojo varianto 7-osios atmainos omega segė kilpiniais galais, 13 – signetinis žiedas, 14 – odinis papuoštasis kapšelis.

2, 4 – Masteikių k. 52; 3, 5–6, 9–11 – Narkūnų k. 6; 1, 7–8, 12, 14 – Obelių k. 131.

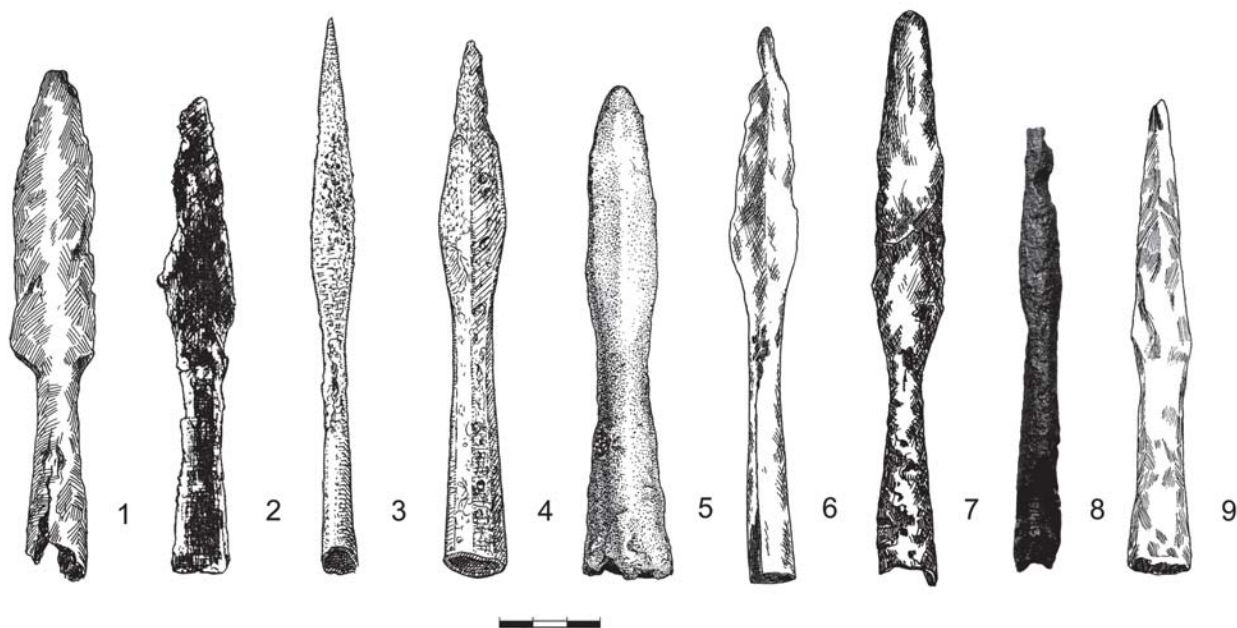


21 pav. Įmoviniai III tipo 3-iojo pogrupio ietigaliai: 1 – Bazorų k. 52 (AKM GEK 3694), 2 – Bierių k. 3 (LNM), 3 – Bierių k. 14 (LNM), 4 – Diktarų k. 10 (LNM AR 655:70), 5 – Jakštaičių k. 62 (LNM AR 539:140), 6 – Paalksnių k. 33 (LNM), 7 – Pakalniškių k. 8 (VDKM), 8 – Rumšiškių k. 140 (LNM AR 390:378), 9 – Rumšiškių k. 201 (LNM AR 390:566), 10 – Ruseinių k. 12 (LNM AR 508:16), 11 – Sarių k. 9 (LNM AR 504:36), 12 – Sarių k. 17 (LNM AR 504:49), 13 – Sarių k. 22 (LNM AR 504:66), 14 – Skrebinų k. 137 (LNM), 15 – Šulaičių k. 11 (VDKM), 16 – Šulaičių k. 13 (VDKM), 17 – Varniai (ŽAM), 18 – Venzovščinos–Borok k. 5 perk. 16, 19 – Venzovščina–Gončaricha (Kviatkovskaja, 1998).



22 pav. Koreliacinis įmovinių III tipo 3-iojo pogrupio ietigalių klasteris: 1–II tipo LDK pinigėlis, 2–3 – kirviai, 4 – vadinamasis miniatiūrinis kirvelis, 5 – skardinė II tipo segė, 6 – Betliejaus žvaigždės II tipo 2-ojo varianto segė su trylika spindulių, 7 – skustuvas, 8 – įtveriamasis peilis, 9 – peilis medinėmis kriaunomis, 10–17 – įvairių tipų sagtys, 18 – pavienė grandis, 19 – skiltuvas, 20 – galastuvas, 21 – vadinamoji yla, 22 – odinio dėklo apkalai, 23 – odinio kapšelio horizontalūs kilpiniai apkalai, 24 – kryžinis kilpinis I tipo 2-ojo varianto odinio kapšelio apkalas, 25 – rozetinis I tipo 1-ojo varianto kapšelio ženklas, 26 – vijimą imituojantis II tipo žiedas, 27 – pintas III tipo žiedas, 28 – skardinis žiedas, 29 – juostinis I tipo žiedas, 30 – puodas.

10 – Bazorų k. 52; 7, 21–22 – Bierių k. 14; 3 – Diktarų k. 10; 12 – Jakštaičių k. 62; 2, 26–28 – Paalksnių k. 33; 19 – Rumšiškių k. 140; 14 – Ruseinių k. 12; 8, 11 – Sarių k. 9; 13, 16, 20, 25 – Sarių k. 17; 4, 23, 30 – Sarių k. 22; 15 – Šulaičių k. 11; 5–6 – Šulaičių k. 13; 9, 17, 24, 29 – Varnių k. 40.



23 pav. Įmoviniai III tipo 4-ojo pogrupio ietigaliai: 1 – Jakštaičių k. 128 (LNM AR 539:289), 2 – Kuršų k. 6 (ŽAM), 3 – Obelių k. 98 (LNM), 4 – Obelių k. 146 (LNM), 5 – Paalksnių k. 4 (LNM), 6 – Ruseinių k. 21 (LNM AR 508:42), 7 – Sarių k. 10 (LNM 504:44), 8 – Šilelio k. 81 (VDKM 1914:13), 9 – Šlapgirio k. 1 (LNM AR 468:1).

IV tipas

IV tipo ietigalių (32 pav.) plunksnos trumpos ir vidutinės (nuo 12,5 iki 8,5 cm) kaip ir I bei II tipo, bet jos yra pačios siauriausios (nuo 1,8 iki 1,4 cm) iš visų įtveriamųjų grupės. Bendras IV tipo ietigalių ilgis – nuo 20,9 iki 13,5 cm³³.

Koreliacinių įtveriamųjų IV tipo ietigalių klasterį (33 pav.) sudaro 25 radiniai³⁴, pagal kuriuos tokių ietigalių chronologiją galima apibrėžti XV a. pirmąja puse.

TARIAMAS IETIGALIUKAS – PILGRIMO LAZDOS ANTGALIS

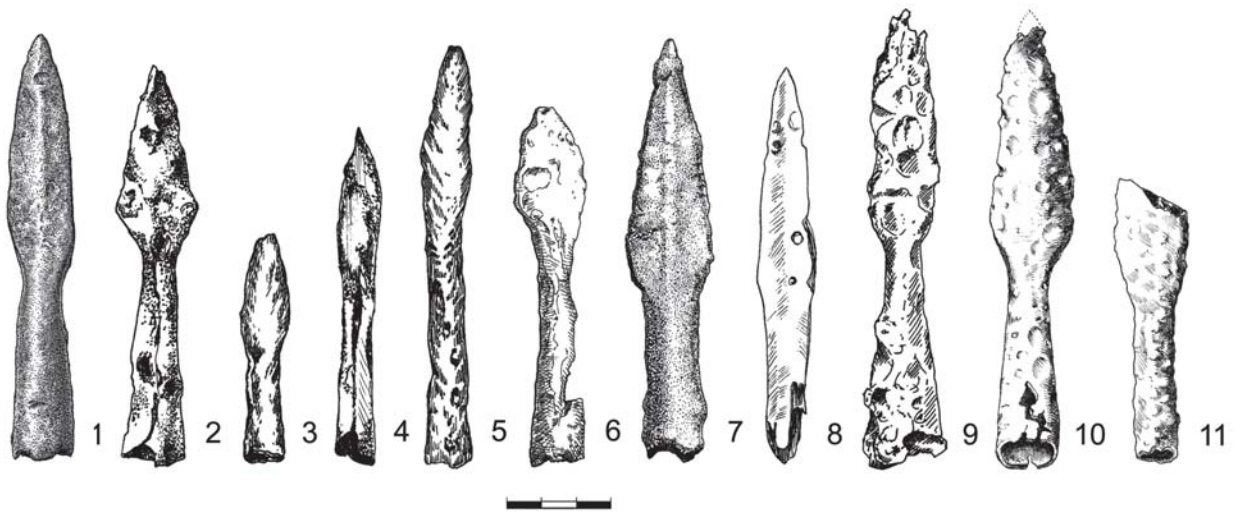
XV a. Pribitkos 40–45 metų amžiaus vyro kape 36³⁵ prie kairiojo peties, smaigaliu į kapo duobės dugną, buvo rastas iš storesnės geleži-

nės skardos išlenktas antgalius, kuris buvo įvardytas mažu ietigaliuku (34:1 pav.). Jo bendras ilgis – 9,1 cm, smaigalius – 3 cm, 2 cm skersmens įmovos ilgis – 6,1 cm. Neabejotina, kad šis antgalius nieko bendra neturi su ietimi. Greičiausiai tai piligrimo lazdos antgalius. 1952 m. Švedijoje buvo rastas kitokios konstrukcijos antgalius, kuris priskirtas piligrimo lazdai. Helsingborgo dominikonų vienuolyno vyro kape 301 po mirusiojo dešiniąja puse ir apie 3 cm virš karsto dugno gulėjo 140 cm ilgio medinės piligrimo lazdos liekanos kartu su pritvirtintu 17,5 cm ilgio geležiniu antgaliu, kuris aptiktas po dešiniąja koja (Andersson, 1989, 141). Šiuo atveju tenka pastebėti, kad nustatant kai kurių neaiškių radinių paskirtį itin svarbi palyginamoji medžiaga iš kitų Europos kraštų istoriografijos.

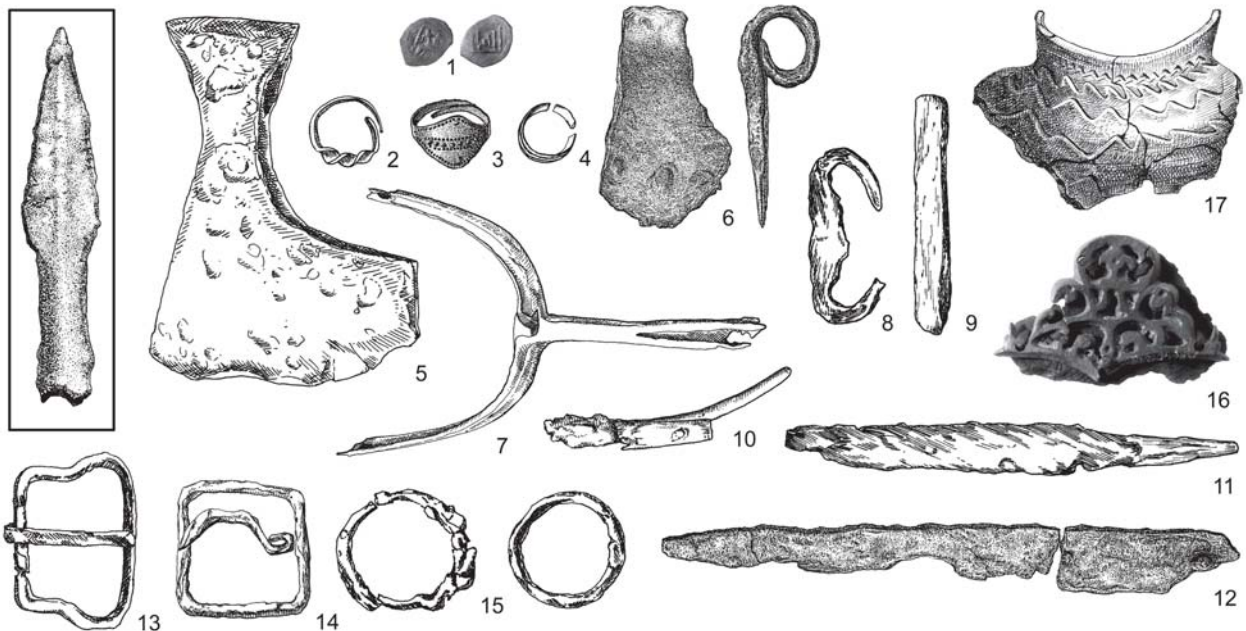


24 pav. Koreliacinis įmovinių III tipo 4-ojo pogrupio ietigalių klasteris: 1–2 – kirviai, 3 – vadinamasis miniatiūrinis kirvelis, 4 – žalvarinė sagtelė, 5 – pavienė grandis, 6 – meškerės kabliukas, 7 – skiltuvas, 8 – galastuvas, 9 – vadinamoji yla, 10 – įtveriamasis peilis, 11 – skustuvas, 12 – vijimą imituojantis II tipo žiedas, 13 – vijimą imituojantis III tipo žiedas, 14 – vijimą vaizduojantis IV tipo žiedas, 15 – skardinis žiedas, 16 – puodas.

1 – Jakštaičių k. 128; 4, 8–11 – Obelių k. 98; 3, 5, 7 – Obelių k. 146; 6, 14 – Paalksnių k. 4; 2, 16 – Sarių k. 10; 12–13, 15 – Šlapgirio k. 1.

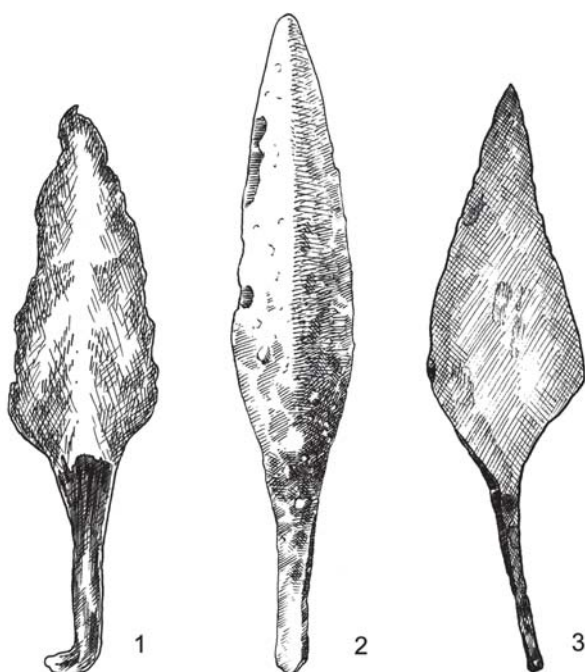


25 pav. Įmoviniai IV tipo ietigaliai: 1 – Akmenių k. 13 (LNM AR 488:97), 2 – Diktarų k. 7 (LNM AR 655:65), 3 – Diktarų k. 71 (LNM AR 655:209), 4 – Diktarų k. 82 (LNM AR 655:239), 5 – Diktarų k. 87 (LNM AR 655:259), 6 – Griežės II k. 9 (LNM AR 634:21), 7 – Paalksnių k. 11 (LNM), 8 – Paežerio k. 137 (LNM AR 469:348), 9 – Pribitkos k. 53 (LNM AR 640:230), 10 – Šilelio k. 4 (VDKM), 11 – Šilelio k. 16 (VDKM).

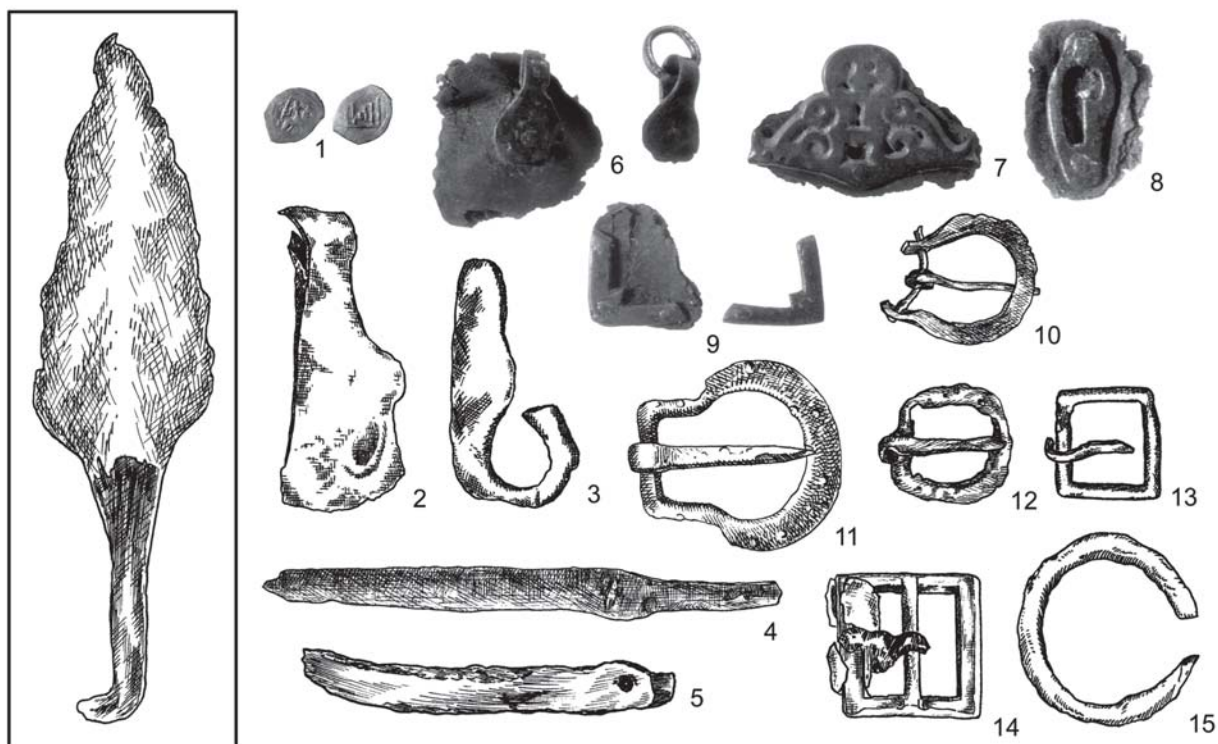


26 pav. Koreliacinis įmovinių IV tipo ietigalių klasteris: 1 – III tipo LDK pinigėlis, 2 – vijimą imituojantis III tipo žiedas, 3 – skardinis žiedas, 4 – juostinis I tipo žiedas, 5 – kirvis, 6 – vadinamasis miniatiūrinis kirvelis, 7 – pentinas, 8 – skiltuvas, 9 – galastuvas, 10 – skustuvas, 11 – įtveriamasis peilis, 12 – peilis medinėmis kriaunomis, 13–14 – sagtys, 15 – porinės grandys, 16 – balandžio pavidalo ažūrinis 4-osios atmainos kapšelio ženklas, 17 – puodo fragmentas.

3, 6, 12 – Akmenių k. 13; 9 – Diktarų k. 71; 8, 11 – Diktarų k. 87; 4, 7, 10, 14 – Griežės II k. 9; 2 – Paežerio k. 137; 5, 13, 15–16 – Pribitkos k. 53; 17 – Šilelio k. 4.

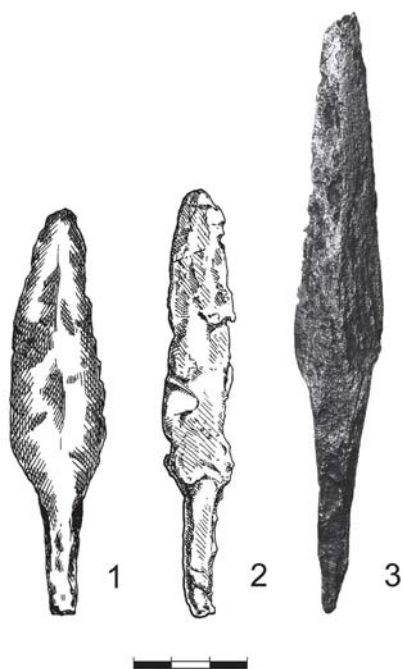


27 pav. Įtveriamieji I tipo ietigaliai: 1 – Diktarų k. 36 (LNM AR 655:143), 2 – Kejėnų k. 17 (VDKM), 3 – Pupynių k. 1 (LNM AR 178:1).

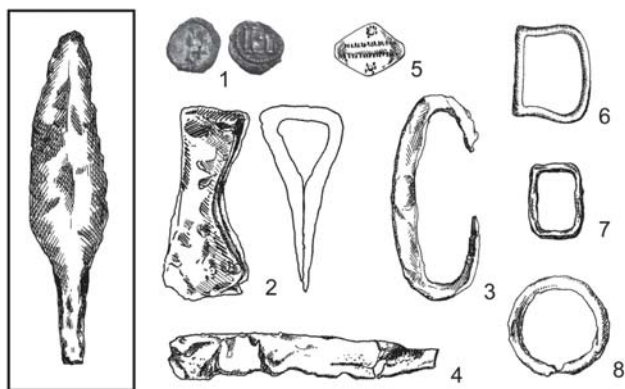


28 pav. Koreliacinis įtveriamųjų I tipo ietigalių klasteris: 1 – III tipo LDK pinigėlis, 2 – vadinamasis miniatiūrinis kirvelis, 3 – skiltuvas, 4 – įtveriamasis peilis, 5 – skustuvas, 6 – odinio kapšelio vertikalūs kilpiniai apkalai, 7 – balandžio pavidalo ažūrinis 3-iosios atmainos kapšelio ženklas, 8 – užsegimo plokštelė su „rakto“ skylutės formos išpjova, 9 – trikampiai apkalai, 10–14 – įvairių tipų sagtys, 15 – pavienė grandis.

2–3, 6–9, 13–15 – Diktarų k. 36; 11 – Kejėnų k. 17; 4, 10, 12 – Pupynių k. 1.



29 pav. Įtveriamieji II tipo ietigaliai: 1 – Jakštaičių k. 195 (LNM AR 539:506), 2 – Pribitkos k. 13 (LNM AR 640:53), 3 – Radikių k. 20 (VDKM 1932:3).

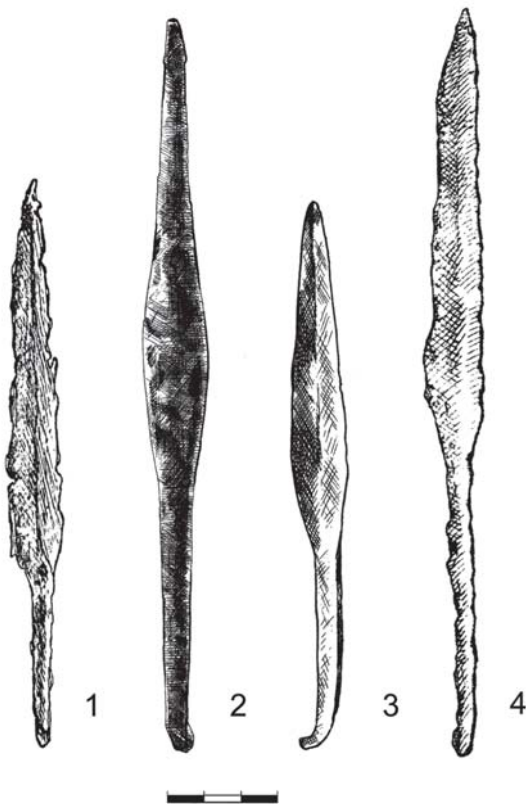


30 pav. Koreliacinis įtveriamųjų II tipo ietigalių klasteris: 1 – II tipo LDK pinigėlis, 2 – vadinamasis miniatiūrinis kirvelis, 3 – skiltuvas, 4 – įtveriamasis peilis, 5 – skardinis žiedas, 6 – 7 – sagtys, 8 – pavienė grandis.

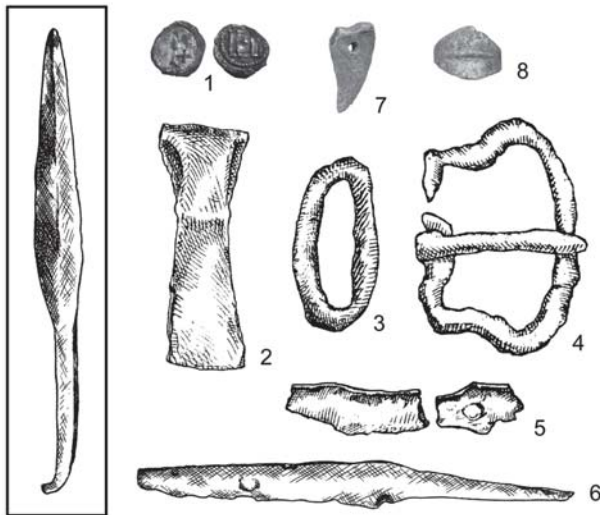
7 – Jakštaičių k. 195; 2–6, 8 – Pribitkos k. 13.



31 pav. Įtveriamasis III tipo ietigalis iš Paalksnių k. 19 (LNM).

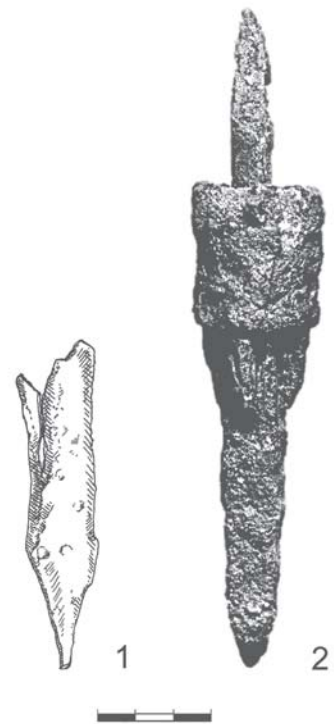


32 pav. Įtveriamieji IV tipo ietigaliai: 1 – Kuršų k. 24 (ŽAM), 2 – Masteikių k. 3 (VDKM), 3 – Ruseinių k. 10 (LNM AR 508:8), 4 – Šulaičių k. 18 (VDKM).



33 pav. Koreliacinis įtveriamųjų IV tipo ietigalių klasteris: 1 – II tipo LDK pinigėlis, 2 – vadinamasis miniatiūrinis kirvelis, 3 – skiltuvas, 4 – sagtis, 5 – skustuvas, 6 – įtveriamasis peilis, 7 – lokio nagas be apkaustų, 8 – skardinis žiedas.

7–8 – Kuršų k. 24; 6 – Ruseinių k. 10; 2–5 – Šulaičių k. 18.



34 pav. Piligrimų lazdu antgaliai iš LDK Medininkų vyskupijos ir Švedijos: 1 – Pribitkos k. 36 (LNM AR 640:149), 2 – Helsingborgo dominikonų vienuolyno k. 301 (Andersson, 1989).

IŠVADOS

1. LDK Vilniaus ir Medininkų vyskupijų 44 vėlyvųjų viduramžių kapinynų 140 kapų rasta po vieną ietigalį. Ietigalių skaičiai iš šių vyskupijų kapinynų labai panašūs: Vilniaus vyskupijoje – 74 kapai iš 22 kapinynų; Medininkų vyskupijoje – 63 kapai iš 20 kapinynų. Dar 3 ietigaliai rasti 2 kapinyuose iš dabartinės Lietuvos teritorijos, kurie XV a. Medininkų vyskupijai nepriklausė.

2. Pagal plunksnos plotį ir įmovo skersmenį 121 įmovinį ietigalį klasifikavome į keturis tipus, o pastaruosius dar į atskirus pogrupius. I tipo ietigaliai nuo kitų tipų skiriasi plačia plunksna ir storam kotui skirta įmova. II tipo ietigalių plunksna ir įmova vidutinio pločio. III tipo ietigalių plunksna siaura, o neplati įmova skirta plonam kotui. IV tipo ietigaliai yra patys mažiausi iš įmovinių ietigalių tipų ir greičiausiai buvo kovinių ginklų replikos su jiems skirta tik simboliškai prasme.

3. Koreliaciniai įmovinių ietigalių klasteriai parodė, kad II tipo 4-ojo pogrupio chronologiją

galima apibrėžti XIV a. pabaiga–XV a. pirmuoju trečdaliu, I tipo 1-ojo ir 3-iojo pogrupio – XV a. pirmuoju trečdaliu, II tipo 1-ojo pogrupio, II tipo 3-iojo pogrupio, III tipo 2-ojo ir 3-iojo pogrupio – XV a. pirmąją pusę, o I tipo 2-ojo pogrupio, II tipo 2-ojo pogrupio, III tipo 1-ojo ir 4-ojo pogrupio bei IV tipo – XV a.

4. Pagal plunksnos plotį 11 įtvėriamųjų ietigalių klasifikavome į keturis tipus. I tipo ietigalių plunksnos vidutinio ilgio, bet itin plačios. II tipo ietigalių plunksnos trumpos ir dvigubai siauresnės nei I tipo. Pavienio III tipo ietigalio plunksna ilga bei siaura, o taip pat ilga ir įtvėra. IV tipo

ietigalių plunksnos trumpos bei vidutinio ilgio kaip I ir II tipo, bet jos yra pačios siauriausios iš visų įtvėriamųjų grupės.

5. Koreliaciniai įtvėriamųjų ietigalių klasteriai parodė, kad II ir IV tipo chronologiją galima apibrėžti XV a. pirmąją pusę, o I tipo ir pavienio III tipo – XV a.

6. XV a. vyro kape rastas iš storesnės geležinės skardos išlenktas nedidelis antgalius, kuris buvo įvardytas mažu ietigaliuku. Šis radinys palygintas su piligrimo lazdos antgaliu iš Švedijos ir jam priskirta tokia pat funkcinė paskirtis.

2009 02 09

IŠNAŠOS

¹ Paskelbti ietigalių piešiniai ir nuotraukos: Akmenų k. 13, 14 (Michelbertas, 2006, pav. 89:5, 91:1), Alekūnų k. 32, 41 (Simniškytė, 2002, pav. 10:1–2), Alytaus k. 780 (Svetikas, 2003, pav. 85:1, lent. LXIV:1), Ažugirių k. 21 (Urbanavičienė, 1995a, pav. 5:6), Bečių k. 66, 67, 71 (Zabiela, 1995, pav. 42:1, 45:5, 52:1), Diktarių k. 7, 10, 27, 36, 40, 62, 71, 82, 83, 87 (Urbanavičienė, 1995b, pav. 17:1–9, 18:8), Dvarčionių k. 28 (Szukiewicz, 1902, tab. I:3; Kviatkovskaja, 1998, 280; 2002, 65), Griežės II k. 9 (Varnas, 1986, pav. 2:8), Jakštaičių k. 57, 125, 128, 142, 181, 209 (Urbanavičius, 1979, pav. 7:5, 8:1–4, 9:1), Kuršų k. 6, 44 (Valatkienė, 1995, pav. 13, 17) ir kenotafė 57 (Valatkienė, 1995, pav. 4), Liepiniškių k. 13 (Urbanavičius, 1974a, pav. 6:1), Narkūnų k. 6 (Volkaitė-Kulikauskienė, Luchtanas, 1979, pav. 2:1), Obelių k. 60, 131, 141 (Urbanavičius, Urbanavičienė, 1988, pav. 86:1, 84:1, 100:1), Pakalniškių k. 4, 8, 10, 27 (Urbanavičius, 1974b, pav. 2:1–5), Pušaloto k. 5 (Navickaitė-Kuncienė, 1963, pav. 3:4), Puzelių k. 1 (Kviatkovskaja, 1998, pav. 5:1; 2002, pav. 31:2), Rumšiškių k. 201 (Urbanavičius, 1970, 9:6), Sarių k. 9, 10, 17, 22, 26 (Kuncienė, 1979, pav. 12:1, 15:1, 19:1–2, 4), Šlapgirio k. 1, 11, 18 (Urbanavičius, 1967, pav. 6:1–3), Varnių k. 40 (Genys, 1990, pav. 2:1; Genienė, Genys, 1999, pav. 15:1), Venzovščinos-Borok k. 3 perk. 9, k. 5, 6 perk. 16 (Kviatkovskaja, 1998, pav. 30:3, 32:1–2, nuotrauka 32:6), Venzovščinos-Gončarichos k. 3 (1889 m.; Szukiewicz, 1899, tab. III:9). Literatūroje paskelbti dar trys iš literatūros žinomi ietigaliai be metrikos (Гуревич, 1962, рис. 110:1; Kviatkovskaja, 1998, pav.

30:2, 31:1) gali būti iš kapų Venzovščinos-Gončarichos kapinyne.

² Į mokslinę apyvartą neįvesti ietigaliai rasti: Bazorų k. 29C, 52 (Svetikas, 1981š), Bierių k. 3, 14 (Urbanavičius, 1984š), Dapkūnų k. 8 (Ramanauskaitė, 1999š), Diktarių k. 38 (Urbanavičienė, 1995b, 191), Dvarviečių k. 5 (Dakanis, 1998š), Jakštaičių k. 62, 117, 195 (Urbanavičius, 1972š), Karmėlavos k. 69 (Rickevičiūtė, 1995, 69), Kejėnų k. 17 (Antanavičius, 1970š), Kriemalos k. 3, 9 (Tautavičienė, 1961š), Kuršų k. 24, 26, 42 (Valatkienė, 1995, 232, 234), Masteikių k. 3, 24, 39, 43, 45, 52 (Varnas, 1993š, 1994š), Obelių k. 63, 98, 129, 146, 151B, 176 (Urbanavičius, 1978–1979š, 1980š–1983š), Paalksnių k. 4, 11, 17, 18, 19, 33 (Michelbertas, 1994š, 1996š, 1999š), Paežerio k. 137, 139 (Tautavičius, 1966š), Palangos (Žemaičių kalnelis) k. 12, 34 (Žulkus, 1990š, 1991š), Paprūdžių k. 7 (Tautavičius, 1979š), Pribitkos k. 2, 13, 36, 37, 48, 53 (Merkevičius, 1981–1982š), Pupynių k. 1 (Kulikauskas, 1948š), Radikių k. 7, 20 (Antanavičius, 1967š), Rumšiškių k. 67, 77, 110, 114, 122, 140, 234 (Merkevičius, 1962š; Michelbertas, 1963š), Ruscinių k. 3 (Baleniūnas, 1939š), 10, 12, 21 (Urbanavičius, 1968š, 1969š), Skrebinų k. 11, 14, 27, 137 (Urbanavičius, 1970š), Šiaulių k. 3 (Naudužas, 1959, 183), Šilelio k. 4, 16, 42, 54, 81 (Gabriūnaitė, 1962š–1965š), Šulaičių k. 5, 8, 11, 13, 18, 20, 21, 23 (Rickevičiūtė, 1983š–1985š), Tiltagalių k. 14 (Tebelškis, 1988š), Titydiškių k. 3 (Dowgird, 1885š), Venzovščinos-Gončarichos 1890 m. k. 3–15 (Szukiewicz, 1899, 37–38; Kviatkovskaja, 1998, 266), 4, 6, 1892 m. k. 2, 4

(Kviatkovskaja, 1998, 266). Trys iš literatūros žinomi ietigaliai be metrikos gali būti iš šių penkių kapų Venzovščinos–Gončarichos kapinyne (Гуревич, 1962, рис. 110:1; Kviatkovskaja, 1998, pav. 30:2, 31:1).

³ Diktarų k. 38 ir Šilelio k. 42 rasti visiškai sunykę ietigaliai. Ietigaliai rasti V. Šukevičiaus kasinėto Venzovščinos–Gončarichos kapinyne 1890 m. k. 3–15 (Szu-kiewicz, 1899, 37–38), k. 4, 6, 1892 m. k. 2, 4, žinomi tik iš A. Kviatkovskajos paskelbtų kasinėjimų ataskaitų santraukų (Kviatkovskaja, 1998, 266).

4 Įmovinių I tipo 1-ojo pogrupio ietigalių išmatavimai

Eil. Nr.	Kapinynas, Kapas	Bendras ilgis	Pl. ilgis	Pl. plotis	Įm. ilgis	Įm. sk.
1	Diktarų k. 40	31,8	21	5	10,8	2,8
2	Karmėlavos k. 69	31	18,5	6,5	12,5	4,5
3	Masteikių k. 69	39,2	26	5,5	13,2	4
4	Palangos k. 12	34	21,5	5	12,5	4
5	Rumšiškių k. 110	35	22	5,7	13	4,2

⁵ Koreliacinį įmovinių I tipo 1-ojo pogrupio ietigalių klasterį sudaro: II tipo LDK pinigėlis (Karmėlavos k. 69); neidentifikuota Vakarų Europoje kaldinta moneta (Palangos (Žemaičių kalnelis) k. 12); kirvis (Palangos (Žemaičių kalnelis) k. 12); durklas (Palangos (Žemaičių kalnelis) k. 12); pintas IV tipo žiedas (Palangos (Žemaičių kalnelis) k. 12); skardiniai žiedai (Palangos (Žemaičių kalnelis) k. 12 (4)); juostinis žiedas (Palangos (Žemaičių kalnelis) k. 12); individualus žiedas (Palangos (Žemaičių kalnelis) k. 12); geležinės ir žalvarinės apskritos I tipo sagtys (Palangos (Žemaičių kalnelis) k. 12 (2)); geležinės profiliuotos III tipo sagtys (Karmėlavos k. 69, Palangos (Žemaičių kalnelis) k. 12); geležinės keturkampės IV tipo sagtys (Karmėlavos k. 69, Rumšiškių k. 110); žalvarinė IV tipo sagtis (Rumšiškių k. 110); porinės geležinės grandys (Rumšiškių k. 110); žalvarinis cilindriukas (Diktarų k. 40); įtveriamieji peiliai (Palangos (Žemaičių kalnelis) k. 12, Rumšiškių k. 110); peiliai medinėmis kriaunomis (Karmėlavos k. 69, Masteikių k. 39, Palangos (Žemaičių kalnelis) k. 12); vadinamoji yla (Palangos (Žemaičių kalnelis) k. 12); skiltuvai (Masteikių k. 39, Palangos (Žemaičių kalnelis), k. 12, Rumšiškių k. 110); puodo fragmentas (Rumšiškių k. 110); žalvarinio apkalėlio fragmentas (Palangos (Žemaičių kalnelis) k. 12); neaiškios paskirties geležiniai dirbiniai (Palangos (Žemaičių kalnelis) k. 12 (2)).

6 Įmovinių I tipo 2-ojo pogrupio ietigalių išmatavimai

Eil. Nr.	Kapinynas, Kapas	Bendras ilgis	Pl. ilgis	Pl. plotis	Įm. ilgis	Įm. sk.
1	Ažugirių k. 21	29	20	4,5	9	2,5
2	Bečių k. 66	23	13	4	10	3
3	Bečių k. 67	32	24	4,2	8	3,3
4	Diktarų k. 83	25,6	16	4,1	9,6	3,5
5	Kriemalos k. 9	26	16,5	3,7	9,5	3,3
6	Masteikių k. 45	26,4	17,4	4,3	9	2,9
7	Obelių k. 129	26	18	4	8	2,7
8	Pakalniškių k. 3	32	18	4	14	4
9	Pakalniškių k. 27	25,8	17	4	8,8	2,7
10	Rumšiškių k. 67	31,2	19,5	3,8	11,7	3,9
11	Rumšiškių k. 234	27	15	3,8	12	4
12	Šlapgirio k. 11	28,5	17,5	4,2	11	3,1
13	Venzovščinos–Borok k. 6 perk. 16	35	26	4,3	11	3

Ietigalio iš Dvarčionių k. 28 išmatavimai nepaskelbti bei nenurodytas jo dydis piešinyje (Szu-kiewicz, 1902, 45, tab. I:3).

⁷ Koreliacinį įmovinių I tipo 2-ojo pogrupio ietigalių klasterį sudaro: II tipo LDK pinigėliai (Ažugirių k. 21 (2), Kriemalos k. 9 (3); Vaclovo IV Prahos grašis (Diktarų k. 83); Aleksandro denarai (Rumšiškių k. 234 (2)); pintas III tipo žiedas (Dvarčionių k. 28); neaiškūs žiedai (Dvarčionių k. 28 (2), Kriemalos k. 9); žiedo fragmentas (Bečių k. 67); gintarinis karolis (Rumšiškių k. 234); kirviai (Ažugirių k. 21, Diktarų k. 83, Dvarčionių k. 28, Rumšiškių k. 234, Šlapgirio k. 11, Venzovščinos–Borok k. 6 perk. 16); skiltuvai (Ažugirių k. 21, Diktarų k. 83, Masteikių k. 45, Obelių k. 129, Rumšiškių k. 234); pavieniai skiltuvų titnagai (Bečių k. 66, 67); galastuvai (Bečių k. 67, Diktarų k. 83); vadinamosios ylos (Bečių k. 66, 67, Obelių k. 129); įtveriamieji peiliai (Ažugirių k. 21 (2), Bečių k. 67, Kriemalos k. 9, Obelių k. 129, Rumšiškių k. 234); peiliai medinėmis kriaunomis (Bečių k. 66, Masteikių k. 45, Rumšiškių k. 67); peilis (Venzovščinos–Borok k. 6 perk. 16); peilio fragmentas (Diktarų k. 83); skustuvai (Bečių k. 66, 67, Obelių k. 129); žalvarinė I tipo sagtis (Diktarų k. 83); geležinės III tipo sagtys (Kriemalos k. 9, Masteikių k. 45, Rumšiškių k. 67, 234, Šlapgirio k. 11); žalvarinės III tipo sagtys (Bečių k. 66, 67); geležinė IV tipo sagtis (Obelių k. 129); žalvarinė IV tipo sagtis (Rumšiškių k. 67); žalvarinė V tipo sagtis (Ažugirių k. 21); porinės geležinės grandys (Ažugirių k. 21); porinės žalvarinės grandys (Bečių k. 67); pavienės geležinės grandys (Diktarų k. 83, Obelių k. 129, Šlapgirio k. 11); odinis diržas su keturkampėmis skardelėmis (Bečių k. 66); apkaliukai (Ažugirių k. 21); rozetinis I tipo 1-ojo varianto kapšelio

ženklas ir „rako“ skylutės pavidalo užsegimas (Diktarių k. 83); odinis kapšelis (Bečių k. 66); puodo fragmentas (Kriemalos k. 9); neaiškios paskirties geležiniai dirbiniai (Bečių k. 66, 67, Obelių k. 129); neaiškios paskirties žalvarinis dirbinys (Diktarių k. 83).

Diktarių k. 83 rastos dvi krūvelės paukščio kaulų.

Dvarčionių kapo 28 inventoriaus aprašą žiūrėti – Kviatkovskaja, 1998, 280; 2002, 65.

Į klasterį neįtraukti nepatikrinti Pakalniškių k. 3 ir 27 duomenys.

⁸ Įmovinių I tipo 3-iojo pogrupio ietigalių išmatavimai

Eil. Nr.	Kapinynas, kapas	Bendras ilgis	Pl. ilgis	Pl. plotis	Įm. ilgis	Įm. sk.
1	Kriemalos k. 3	16	8	3,8	8	3,8
2	Paežerio k. 139	21,5	10	3,6	11	3,3

⁹ Koreliacinį įmovinių I tipo 3-iojo pogrupio ietigalių klasterį sudaro: II tipo LDK pinigėlis (Kriemalos k. 3); pastorintas I tipo žiedas (Paežerio k. 139); skardiniai žiedai (Paežerio k. 139 (2)); kirvis (Kriemalos k. 3); skiltuvai (Kriemalos k. 3); vadinamosios ylos fragmentai (Kriemalos k. 3); įtveriamasis peilis (Paežerio k. 139); peilis medinėmis kriaunomis (Kriemalos k. 3); skustuvai (Kriemalos k. 3); geležinė IV tipo sagtis (Kriemalos k. 3); porinės geležinės grandys (Kriemalos k. 3); pavienė geležinė grandis (Kriemalos k. 3); kapšelio horizontalūs kilpiniai apkalai (Kriemalos k. 3); ažūrinis 3-iosios atmainos balandžio pavidalo kapšelio ženklas (Kriemalos k. 3); simbolinio kapšelio ženklo „rako“ skylutės pavidalo užsegimas (Kriemalos k. 3); neaiškios paskirties geležinio dirbinio fragmentai (Kriemalos k. 3).

¹⁰ Įmovinių II tipo 1-ojo pogrupio ietigalių išmatavimai

Eil. Nr.	Kapinynas, kapas	Bendras ilgis	Pl. ilgis	Pl. plotis	Įm. ilgis	Įm. sk.
1	Aleknų k. 41	28,5	16,1	2,9	12,4	2,5
2	Bečių k. 71	27	16,5	3,2	10,5	2,3
3	Obelių k. 151B	28	18,5	3,3	9,5	3
4	Pakalniškių k. 27	27	18	3	9	2,5
5	Puzelių k. 1	28	17	3,5	11	3,4
6	Šlapgirio k. 18	29	18,5	3,3	10,5	2,7
7	Šulaičių k. 8	28	19,5	2,8	8,5	2,8
8	Šulaičių k. 23	27,6	18,5	2,7	9,1	2,9
9	Venzovščinos–Gončarichos k. 3 (1889 m.)	27	18	3,5	9	3,5

¹¹ Koreliacinį įmovinių II tipo 1-ojo pogrupio ietigalių klasterį sudaro: skardiniai žiedai (Aleknų k. 41, Bečių k. 71, Šlapgirio k. 18 (3)); juostiniai I tipo žiedai (Šlapgirio k. 18, Šulaičių k. 8); neaiškios tipo žiedas (Puzelių k. 1); stiklo karoliai (Venzovščinos–Gončarichos k. 3); kirviai (Obelių k. 151B, Puzelių k. 1, Šlapgirio k. 18, Šulaičių k. 8, 23); vadinamasis miniatiūrinis kirvelis (Venzovščinos–Gončarichos k. 3); skiltuvai (Bečių k. 71, Obelių k. 151B, Venzovščinos–Gončarichos k. 3); vadinamosios ylos (Obelių k. 151B, Šulaičių k. 8); įtveriamieji peiliai (Bečių k. 71, Obelių k. 151B, Šlapgirio k. 18, Šulaičių k. 8, 23); peilis (Venzovščinos–Gončarichos k. 3); skustuvai (Bečių k. 71, Obelių k. 151B); geležinės I tipo sagtys (Obelių k. 151B, Šlapgirio k. 18); geležinės II tipo sagtys (Obelių k. 151B, Šlapgirio k. 18); žalvarinės V tipo sagtys (Aleknų k. 41, Bečių k. 71); neaiškios tipo žalvarinė sagtis (Puzelių k. 1); porinės geležinės grandys (Šulaičių k. 8); pavienė geležinė grandis (Obelių k. 151B); neaiškios paskirties geležiniai dirbiniai (Bečių k. 71, Puzelių k. 1).

Į klasterį neįtraukti nepatikrinti Pakalniškių k. 27 duomenys.

¹² Įmovinių II tipo 2-ojo pogrupio ietigalių išmatavimai

Eil. Nr.	Kapinynas, kapas	Bendras ilgis	Pl. ilgis	Pl. plotis	Įm. ilgis	Įm. sk.
1	Alytaus k. 780	25,5	14,5	3,5	11	3,7
2	Dapkūnų k. 8	24,7	16	3,2	8,7	3,2
3	Diktarių k. 62	25,5	15	3	10,5	3,1
4	Jakštaičių k. 57	27	16	3,5	11	3
5	Jakštaičių k. 117	26,7	15	3	11,7	3,5
6	Liepiniškių k. 13	24,7	16	3,3	8,7	3
7	Masteikių k. 43	24	13	3,3	11	2,9
8	Obelių k. 141	25,5	13,5	3,4	12	3,3
9	Obelių k. 176	23,9	16,5	3,3	7,4	2,7
10	Paalksnių k. 17	25	16	3,6	9	3,3
11	Palangos k. 34	24,6	13,1	3,4	11,5	2,5
12	Pušaloto k. 5	25,5	18	2,8	7,5	2,7
13	Rumšiškių k. 77	26,7	16	2,7	10,7	2,3
14	Rumšiškių k. 114	26,5	17	2,9	9,5	3
15	Rumšiškių k. 122	24,8	13,5	3,5	11,3	3,2
16	Skrebinų k. 11	22,5	13,5	3	9	2,8
17	Šulaičių k. 5	23,1	15	3,5	8,1	3,4
18	Šulaičių k. 20	25	16	3,4	9	2,7

¹³ Koreliacinį įmovinių II tipo 2-ojo pogrupio ietigalių klasterį sudaro: II (Rumšiškių k. 114 (3)) ir III (Dapkūnų k. 8) tipo LDK pinigėliai; pynimą imituojantis V tipo žiedas (Obelių k. 141); pinti IV tipo žie-

dai (Jakštaičių k. 57, Paalksnių k. 17); skardiniai žiedai (Jakštaičių k. 57, 117 (2), Paalksnių k. 17 (3)); juostiniai I tipo žiedai (Dapkūnų k. 8, Paalksnių k. 17, Rumšiškių k. 77, Šulaičių k. 20 (2)); juostinio žiedo fragmentas (Alytaus k. 780); omega segė vienaragio galais (Obelių k. 141); žalvarinė įvijėlė (Šulaičių k. 20); vadinamasis kalavijas (Diktarų k. 62); kirviai (Dapkūnų k. 8, Diktarų k. 62, Jakštaičių k. 57, Obelių k. 141, Paalksnių k. 17, Pušaloto k. 5, Skrebinų k. 11, Šulaičių k. 20); skiltuvai (Alytaus k. 780, Diktarų k. 62, Liepiniškių k. 13, Rumšiškių k. 114, 122, Skrebinų k. 11); pavienis skiltuvo titnagas (Masteikių k. 43); galastuvai (Diktarų k. 62, Obelių k. 141, Paalksnių k. 17, Rumšiškių k. 114, Skrebinų k. 11); vadinamoji yla (Dapkūnų k. 8); įtveriamieji peiliai (Dapkūnų k. 8, Diktarų k. 62, Jakštaičių k. 57, 117, Liepiniškių k. 13, Masteikių k. 43, Obelių k. 141, 176, Pušaloto k. 5, Rumšiškių k. 114, Skrebinų k. 11, Šulaičių k. 5); peiliai medinėmis kriaunomis (Masteikių k. 43, Paalksnių k. 17, Rumšiškių k. 77 (2)); skustuvai (Obelių k. 176); peilių fragmentai (Rumšiškių k. 122, Šulaičių k. 20); geležinės I tipo sagtys (Liepiniškių k. 13, Obelių k. 141); geležinė II tipo sagtis (Diktarų k. 62); geležinės III tipo sagtys (Masteikių k. 43, Pušaloto k. 5, Rumšiškių k. 77); geležinės IV tipo sagtys (Dapkūnų k. 8, Liepiniškių k. 13, Paalksnių k. 17 (2), Rumšiškių k. 122, Skrebinų k. 11, Šulaičių k. 20 (2)); žalvarinė IV tipo sagtis (Alytaus k. 780); geležinė V tipo sagtis (Rumšiškių k. 114); žalvarinės V tipo sagtelės (Dapkūnų k. 8 (2)); geležinės sagties fragmentai (Rumšiškių k. 122); porinės geležinės grandys (Rumšiškių k. 77, 114); porinės žalvarinės grandys (Liepiniškių k. 13); pavienė geležinė grandis (Obelių k. 141); pavienė žalvarinė grandis (Rumšiškių k. 114); odiniai diržai padengti įvairiomis plokštelėmis ir skardelėmis (Obelių k. 141, 176); žalvarinės kapšelio grandelės (Dapkūnų k. 8 (2)); odinių kapšelių liekanos (Alytaus k. 780, Obelių k. 141, Rumšiškių k. 114, Skrebinų k. 11); apkaliukas (Dapkūnų k. 8); sieros gabaliukas (Alytaus k. 780); puodai ir jų fragmentai (Jakštaičių k. 117, Rumšiškių k. 77, Šulaičių k. 5, 20); neaiškios paskirties geležiniai dirbiniai (Obelių k. 141, Paalksnių k. 17, Rumšiškių k. 114, Skrebinų k. 11, Šulaičių k. 20).

Obelių k. 141 rasta paukščio kaulų.

Palangos k. 34 ietigalis buvo vienintelė įkapė.

¹⁴ Įmovinių II tipo 3-iojo pogrupio ietigalių išmatavimai

Eil. Nr.	Kapinynas, kapas	Bendras ilgis	Pl. ilgis	Pl. plotis	Įm. ilgis	Įm. sk.
1	Akmenių k. 14	23	13,5	3	9,5	2,3
2	Aleknuų k. 32	22,5	14,5	3,1	8	2,5
3	Bazorų k. 29C	22,5	14,5	2,5	8	2,6
4	Diktarų k. 27	23,2	14	3,4	7,2	3,4
5	Dvarviečių k. 5	22,9	11,5	3,3	11,4	3,3
6	Kuršų k. 26	20	14	3,2	6	2,4
7	Obelių k. 60	21	13,5	2,6	7,5	2,6
8	Obelių k. 63	22,5	15	2,9	7,5	2,5
9	Paalksnių k. 18	21	13,5	3,6	7,5	3
10	Pribitkos k. 48	19	10,2	3,5	8,8	2,8
11	Radikių k. 7	21,8	14	3,5	7,8	2
12	Ruseinių k. 3	23,5	16	2,7	7,5	2,2
13	Skrebinų k. 14	19,5	12	2,8	7,5	2,3
14	Skrebinų k. 27	25	15,5	3,3	9,5	2,5
15	Šilelio k. 54	27	16,5	3	10,5	3
16	Tiltagalių k. 14	16	8	3,2	8	3,2
17	Titvydiškių k. 3	21,2	12	3,2	9,2	2,5
18	Venzovščinos–Borok k. 3 p. 9	21,5	14	3,5	7,5	2,8

Duomenys apie Skrebinų k. 27 ir Šilelio k. 54 ietigalių bendrą ilgį paimti iš kasinėjimų ataskaitų. Pagal šiuos duomenis juos buvo galima priskirti prie ilgesnių 2-ojo pogrupio ietigalių.

¹⁵ Koreliacinį įmovinių II tipo 3-iojo pogrupio ietigalių klasterį sudaro: skardinės II tipo segės fragmentai (Akmenių k. 14); vijimą imituojantys III tipo žiedai (Kuršų k. 26, Pribitkos k. 48); pinti IV tipo žiedai (Akmenių k. 14, Aleknuų k. 32); skardiniai žiedai (Aleknuų k. 32, Dvarviečių k. 5 (8?), Kuršų k. 26 (2), Paalksnių k. 18 (5), Pribitkos k. 48 (3)); juostiniai I tipo žiedai (Akmenių k. 14, Dvarviečių k. 5, Obelių k. 63); vadinamieji signetiniai žiedai (Akmenių k. 14, Paalksnių k. 18); neaiškaus tipo žiedai (Titvydiškių k. 3 (3)); omega segė vienaragio galais (Obelių k. 60); amuletai iš apkaustyto lokio nago (Aleknuų k. 32, Dvarviečių k. 5, Kuršų k. 26); kirviai (Akmenių k. 14, Dvarviečių k. 5, Obelių k. 60, Skrebinų k. 14, Šilelio k. 54); vadinamieji miniatiūriniai kirveliai (Aleknuų k. 32, Diktarų k. 27, Obelių k. 63, Paalksnių k. 18, Tiltagalių k. 14); skiltuvai (Akmenių k. 14, Bazorų k. 29C, Diktarų k. 27, Dvarviečių k. 5, Obelių k. 60, 63, Skrebinų k. 27, Tiltagalių k. 14, Titvydiškių k. 3); galastuvai (Kuršų k. 26, Obelių k. 60,

Tiltagalių k. 14); įtveriamieji peiliai (Akmenių k. 14, Bazorų k. 29C, Dvarviečių k. 5, Obelių k. 60, Paalksnių k. 18, Pribitkos k. 48, Skrebinų k. 14); peilių fragmentai (Akmenių k. 14, Diktarų k. 27, Dvarviečių k. 5, Obelių k. 63, Radikių k. 7, Ruseinių k. 3, Skrebinų k. 27, Šilelio k. 54, Tiltagalių k. 14, Titvydiškių k. 3, Venzovščinos–Borok k. 3 perk. 9); skustuvas (Obelių k. 63); vadinamosios ylos (Obelių k. 60, Ruseinių k. 3, Šilelio k. 54); geležinės I tipo sagtys (Akmenių k. 14, Obelių k. 60, 63); geležinės II tipo sagtys (Pribitkos k. 48, Skrebinų k. 27); geležinės III tipo sagtys (Pribitkos k. 48, Skrebinų k. 14, Šilelio k. 54); geležinės IV tipo sagtys (Aleknų k. 32, Bazorų k. 29C (2), Tiltagalių k. 14); žalvarinės V tipo sagtys (Akmenių k. 14, Diktarų k. 27); neaiškios geležinės sagtys (Dvarviečių k. 5 (2), Radikių k. 7); porinės geležinės grandys (Bazorų k. 29C); porinės žalvarinės grandys (Diktarų k. 27, Obelių k. 60); pavienės geležinės grandys (Dvarviečių k. 5, Pribitkos k. 48, Titvydiškių k. 3); kapšelių horizontalūs kilpiniai apkalai (Aleknų k. 32, Diktarų k. 27 (2)); plokštelinis balandžio pavidalo 3-iosios atmainos simbolinis kapšelio ženklas ir kilpinis užsegimas (Obelių k. 60); atvarto kampo trikampis apkalas (Obelių k. 60); geležinis kapšelio ženklas (Obelių k. 63); kaulinė saga (Bazorų k. 29C), žalvarinis cilindriukas (Obelių k. 63); puodų fragmentai (Kuršų k. 26, Obelių k. 63, Pribitkos k. 48, Šilelio k. 54); žalvarinė plokštelė (Diktarų k. 27); neaiškios paskirties dirbiniai (Dvarviečių k. 5, Obelių k. 60, Titvydiškių k. 3).

¹⁶ Įmovinių II tipo 4-ojo pogrupio ietigalių išmatavimai

Eil. Nr.	Kapinynas, kapas	Bendras ilgis	Pl. ilgis	Pl. plotis	Įm. ilgis	Įm. sk.
1	Jakštaičių k. 125	19	10	2,9	9	2,3
2	Jakštaičių k. 142	19	12,5	3	6,5	2,3
3	Kuršų k. 44	16	8	2,4	8	2,3
4	Masteikių k. 24	16,6	9	3,5	7,6	3
5	Paprūdžio k. 7	18,5	10,8	2,7	7,7	3
6	Pribitkos k. 2	19	10	2,4	9	2,7
7	Pribitkos k. 37	16	7	2,5	9	2,8
8	Sarių k. 26	15,2	10	2,5	5,2	2,2
9	Šiaulių k. 3	15,5	12	2,4	3,5	

¹⁷ Koreliacinį įmovinių II tipo 4-ojo pogrupio ietigalių klasterį sudaro: II (Pribitkos k. 2) ir IV (Sarių k. 26) tipo LDK pinigėliai; vytas I tipo žiedas (Pribitkos k. 2); vijimą imituojantis III tipo žiedas (Pribitkos k. 2); pinti IV tipo žiedai (Pribitkos k. 2 (2)); skardiniai žiedai (Kuršų k. 44 (2), Pribitkos k. 2 (6), 37 (4)); juostinis I tipo žiedas (Kuršų k. 44); kirviai (Paprūdžio k. 7, Pribitkos k. 2, Sarių k. 26, Šiaulių k. 3); vadinamasis miniatiūrinis kirvelis (Kuršų k. 44); skiltuvai (Pribitkos k. 2, Sarių k. 26, Šiaulių k. 3); galastuvai (Kuršų k.

44, Pribitkos k. 37); vadinamoji yla (Kuršų k. 44); įtveriamieji peiliai (Jakštaičių k. 125, 142, Kuršų k. 44, Pribitkos k. 2, 37, Sarių k. 26, Šiaulių k. 3); peilis medinėmis kriaunomis (Masteikių k. 24); skustuvas (Pribitkos k. 37); geležinė II tipo sagtis (Pribitkos k. 37); geležinė III tipo sagtis (Pribitkos k. 2); geležinė IV tipo sagtis (Kuršų k. 44, Pribitkos k. 2); žalvarinė V tipo sagtis (Šiaulių k. 3); geležinės sagties fragmentai (Pribitkos k. 37); pavienė geležinė grandis (Kuršų k. 44); odinių kapšelių liekanos (Pribitkos k. 2, 37); puodai ir jų fragmentai (Kuršų k. 44, Pribitkos k. 2, Sarių k. 26).

¹⁸ Įmovinių III tipo 1-ojo pogrupio ietigalių išmatavimai

Eil. Nr.	Kapinynas, kapas	Bendras ilgis	Pl. ilgis	Pl. plotis	Įm. ilgis	Įm. sk.
1	Jakštaičių k. 181	37,5	24	2,2	13,5	2,3
2	Jakštaičių k. 209	43	26	2,5	17	2,1
3	Šulaičių k. 21	39,5	24,5	2,5	15	2

¹⁹ Koreliacinį įmovinių III tipo 1-ojo pogrupio ietigalių klasterį sudaro: pintas IV tipo žiedas (Šulaičių k. 21); skardiniai žiedai (Jakštaičių k. 181 (5)); kirvis (Jakštaičių k. 209); įtveriamieji peiliai (Jakštaičių k. 181, Šulaičių k. 21); puodas (Šulaičių k. 21); skardelės (Šulaičių k. 21).

²⁰ Įmovinių III tipo 2-ojo pogrupio ietigalių išmatavimai

Eil. Nr.	Kapinynas, kapas	Bendras ilgis	Pl. ilgis	Pl. plotis	Įm. ilgis	Įm. sk.
1	Masteikių k. 52	30,5	17	2,8	13,5	2,3
2	Narkūnų k. 6	29,5	23	2,7	6,5	2,5
3	Obelių k. 131	28,5	15,5	3,3	13	2,2

²¹ Koreliacinį įmovinių III tipo 2-ojo pogrupio ietigalių klasterį sudaro: 1-ojo varianto 7-osios atmainos omega segė kilpiniais galais (Obelių k. 131); signetinis žiedas (Masteikių k. 52); stilizuotas balandžio pavidalo odinio kapšelio ženklas ir užsegimo plokštelė su „rakto“ skylutės formos išpjova (Narkūnų k. 6); odinio kapšelio horizontalūs kilpiniai apkalai (Narkūnų k. 6 (2)); odinis papuoštasis kapšelis (Obelių k. 131); kirvis (Obelių k. 131); skiltuvai (Narkūnų k. 6); įtveriamieji peiliai (Narkūnų k. 6, Obelių k. 131), peilio fragmentai (Masteikių k. 52); skiltuvai (Masteikių k. 52, Narkūnų k. 6, Obelių k. 131); geležinė II tipo sagtis (Masteikių k. 52); geležinės IV tipo sagtys (Narkūnų k. 6, Obelių k. 131); žalvarinė V tipo sagtis (Masteikių k. 52); porinės geležinės grandys (Narkūnų k. 6); pavienė geležinė grandis (Masteikių k. 52); pavienė žalvarinė grandis (Obelių k. 131).

²² Įmovinių III tipo 3-iojo pogrupio ietigalių išmatavimai

Eil. Nr.	Kapinynas, kapas	Bendras ilgis	Pl. ilgis	Pl. plotis	Įm. ilgis	Įm. sk.
1	Bazorų k. 52	18,5	12	2,2	6,5	2,3
2	Bierių k. 3	24	17,5	2,4	6,5	2
3	Bierių k. 14	18	11,5	1,7	6,5	2,2
4	Jakštaičių k. 62	17			12,5	2
5	Paalksnių k. 33	19	12	2,4	7	2
6	Pakalniškių k. 8	26,4	16	2,5	10,4	2,5
7	Rumšiškių k. 140	22	13,5	1,7	8,5	2,4
8	Rumšiškių k. 201	24,5	17,5	2,7	7	2,2
9	Ruseinių k. 12	25,1	17,5	1,4	7,5	1,5
10	Sarių k. 9	19,8	10,3	2,5	9,5	2,1
11	Sarių k. 17	23	12	2	11	2,4
12	Sarių k. 22	19,6	12	1,9	7,6	2,2
13	Skrebinų k. 137	17	8,5	2,3	8,5	2,2
14	Šulaičių k. 11	21,9	14	2	7,9	2,2
15	Šulaičių k. 13	18,9	11	2,8	7,9	2
16	Varnių k. 40	20,6	11,7	2	8,9	3,4
17	Venzovščinos–Borok k. 5 perk. 16	19	12,5	2,2	6,5	2,1

Prie šio pogrupio ietigalių priskyrėme ietigalio fragmentą iš Diktarių k. 10 (21:4 pav.) ir praradusį metriką ietigalių iš Venzovščinos–Gončarichos (21:19 pav.).

²³ Pasak O. Kuncienės, tai ietigalis–peilis, kurio plunksna primena peilį tiesia nugarėle ir jis turėjo dviejų paskirtį: buvo naudojamas ir kaip ginklas, ir kaip darbo įrankis (Kuncienė, 1979, 88). Nurodyti ir analogiški ietigaliai iš Rumšiškių bei Polocko.

²⁴ Koreliacinį įmovinių III tipo 3-iojo pogrupio ietigalių klasterį sudaro: II tipo LDK pinigėlis (Diktarių k. 10); skardinė II tipo segė (Šulaičių k. 13); Betliejaus žvaigždės II tipo 2-ojo varianto segė su trylika spindulių (Šulaičių k. 13); vijimą imituojantis II tipo žiedas (Paalksnių k. 33); pintas III tipo žiedas (Paalksnių k. 33); pintas neaiškaus tipo žiedas (Venzovščinos–Borok k. 15 perk. 16); skardiniai žiedai (Paalksnių k. 33, Varnių k. 40); juostiniai I tipo žiedai (Varnių k. 40 (2)); emalio? karolis (Sarių k. 22); bronzinis karolis (Venzovščinos–Borok k. 15 perk. 16); kirviai (Bazorų k. 52, Diktarių k. 10, Paalksnių k. 33, Rumšiškių k. 140, 201, Ruseinių k. 12, Šulaičių k. 11, Venzovščinos–Borok k. 15 perk. 16); vadinamasis miniatiūrinis kirvelis (Sarių k. 22); įtvieriamieji peiliai (Bazorų k. 52, Bierių k. 14, Diktarių k. 10, Paalksnių k. 33, Rumšiškių k. 140, 201, Ruseinių k. 12, Sarių k. 9, 17, 22, Šulaičių k. 13); peilis medinėmis kriaušomis (Varnių k. 40); peilis (Venzovščinos–Borok k. 15 perk. 16); peilio fragmentas (Varnių k. 40); skiltuvai (Diktarių k. 10, Rumšiškių k. 140, Sarių k. 17, 22, Venzovščinos–Borok k. 15 perk. 16); galastuvai (Sarių k. 22, Varnių k. 40); skustuvai (Bierių k. 14, Šulaičių k. 13); vadinamosios ylos (Bierių k. 14, Šulaičių k. 13); I tipo

geležinės sagtys (Bazorų k. 52, Bierių k. 14, Varnių k. 40); III tipo geležinės sagtys (Jakštaičių k. 62, Paalksnių k. 33, Sarių k. 17, 22); III tipo žalvarinė sagtis (Sarių k. 9); IV tipo geležinės sagtys (Šulaičių k. 11, Varnių k. 40); IV tipo žalvarinė sagtis (Ruseinių k. 12); V tipo geležinė sagtis (Diktarių k. 10); V tipo žalvarinės sagtys (Sarių k. 17, Varnių k. 40); geležinių sagčių fragmentai (Rumšiškių k. 140, Sarių k. 9, 17); pavienės geležinės grandys (Bazorų k. 52, Bierių k. 14, Sarių k. 9, 22); odinio kapšelio horizontalūs kilpiniai apkalai (Sarių k. 22 (2)); rozetinis I tipo 1-ojo varianto kapšelio ženklas (Sarių k. 17); kryžinis kilpinis I tipo 2-ojo varianto odinio kapšelio apkalas su odinio kapšelio liekanomis (Varnių k. 40); odinio dėklo apkalai (Bierių k. 14); puodai (Rumšiškių k. 140, Sarių k. 22); neaiškios paskirties geležiniai dirbiniai (Bierių k. 14, Varnių k. 40).

I klasterį neįtraukti nepatikrinti Pakalniškių k. 8 duomenys.

Bierių k. 3, Skrebinų k. 137 ietigalis buvo vienintelė įkapė.

Diktarių k. 10, Rumšiškių k. 140 rasta paukščio kaulų.

²⁵ Įmovinių III tipo 4-ojo pogrupio ietigalių išmatavimai

Eil. Nr.	Kapinynas, kapas	Bendras ilgis	Pl. ilgis	Pl. plotis	Įm. ilgis	Įm. sk.
1	Jakštaičių k. 128	17,5	9	2,5	8,5	1,8
2	Kuršų k. 6	14,5	8	2,1	6,5	1,5
3	Obelių k. 98	16,7	9,5	1,3	7,2	1,2
4	Obelių k. 146	14,7	8	2,1	6,7	2,1
5	Paalksnių k. 4	14,3	8	2,1	6,3	2,8
6	Ruseinių k. 21	16,6	8,6	2	8	1,5
7	Sarių k. 10	16,6	10,5	2	6,1	1,8
8	Šilelio k. 81	13,2	6,5	1,3	6,7	1,3
9	Šlapgirio k. 1	14,2	8,9	1,9	5,3	1,9

Prie šio pogrupio galima priskirti ir Kuršų kapekenotafe 57 rastą ietigalių, kurio bendras ilgis 15,3 cm, plunksnos plotis – 2 cm, įmovos skersmuo – 1,6 cm.

²⁶ Koreliacinį įmovinių III tipo 4-ojo pogrupio ietigalių klasterį sudaro: kirviai (Jakštaičių k. 128, Paalksnių k. 4, Sarių k. 10); vadinamasis miniatiūrinis kirvelis (Obelių k. 146); skiltuvai (Obelių k. 98, 146, Paalksnių k. 4, Sarių k. 10); galastuvai (Obelių k. 98, Ruseinių k. 21); vadinamoji yla (Obelių k. 98); įtvieriamieji peiliai (Obelių k. 98, 146, Sarių k. 10, Šilelio k. 81, Šlapgirio k. 1); peilio fragmentas (Paalksnių k. 4); skustuvai (Obelių k. 98); žalvarinis cilindriukas (Obelių k. 98); geležinės sagtys (Obelių k. 146, Sarių k. 10); žalvarinė sagtelė (Obelių k. 98); pavienės geležinės grandys (Obelių k. 98, 146); vijimą imituojantis II tipo žiedas (Šlapgirio k. 1); vijimą imituojantis III tipo žiedas (Šlapgirio k. 1); vijimą vaizduojantis IV tipo žiedas (Paalksnių k. 4); skardiniai žiedai (Obelių k. 146, Šlapgirio

k. 1 (2); meškerės kabliukas (Paalksnių k. 4); puodai ir jų fragmentai (Sarių k. 10, Šilelio k. 81, Šlapgirio k. 1); neaiškios paskirties geležinis dirbiny (Šlapgirio k. 1).

I klasterį neįtraukti duomenys iš Kuršų moters kapo 6, nes jis rastas sampile ir turėtų būti iš suardyto vyro kapo.

²⁷ Koreliacinį įmovinių IV tipo ietigalių klasterių sudaro: Vaclovo IV Prahos grašis (Šilelio k. 4); III tipo LDK pinigėlis (Diktarų k. 87); kirviai (Pribitkos k. 53, Šilelio k. 16); vadinamieji miniatiūriniai kirveliai (Akmenių k. 13, Diktarų k. 71, 82, 87, Griežės II k. 9, Paalksnių k. 11); pentinas (Griežės II k. 9); skiltuvai (Diktarų k. 87, Griežės II k. 9, Pribitkos k. 53); galastuvai (Diktarų k. 71); įtveriamieji peiliai (Diktarų k. 71, 87, Griežės II k. 9, Pribitkos k. 53); peiliai medinėmis kriaunomis (Akmenių k. 13, Šilelio k. 16); skustuvas (Griežės II k. 9); vijimą imituojantis III tipo žiedas (Paežerio k. 137); skardiniai žiedai (Akmenių k. 13 (3), Griežės II k. 9 (3), Paežerio k. 137, Pribitkos k. 53); juostinis I tipo žiedas (Griežės II k. 9); gintaro gabaliukas (Pribitkos k. 53); III tipo geležinė sagtis (Pribitkos k. 53); IV tipo geležinės sagtys (Akmenių k. 13, Griežės II k. 9); V tipo geležinė sagtis (Diktarų k. 87); porinės geležinės grandys (Pribitkos k. 53); geležinės sagties fragmentai (Pribitkos k. 53); balandžio pavidalo ažuūrinis 4-osios atmainos kapšelio ženklas (Pribitkos k. 53); puodų fragmentai (Paežerio k. 137, Pribitkos k. 53, Šilelio k. 4, 16); neaiškios paskirties žalvarinių dirbinių fragmentai (Pribitkos k. 53).

Kasinėjimų ataskaitoje nurodoma, kad Diktarų k. 87 buvo rasta odinio kapšelio liekanų su ažuūrinio balandžio pavidalo ženklu ir „rakto“ skylutės užsegimo plokšte, bet LNM šių dirbinių nepavyko surasti, mokslo kartotekoje prie šio kapo kortelių taip pat radinių piešinių nėra.

Diktarų k. 7 ietigalis buvo vienintelė įkapė.

Diktarų k. 87 rasta paukščio kaulų.

²⁸ Įtveriamųjų I tipo ietigalių išmatavimai

Eil. Nr.	Kapinynas, kapas	Bendras ilgis	Pl. ilgis	Pl. plotis	Įtv. ilgis	Įtv. sk.
1	Diktarų k. 36	20,1	12	5,3	8,1	0,9
2	Kejėnų k. 17	21,2	14	4	7,2	1
3	Pupynių k. 1	19,7	13,25	5	6,5	0,5

²⁹ Koreliacinį įtveriamųjų I tipo ietigalių klasterių sudaro: III tipo LDK pinigėliai (Kejėnų k. 17 (2)); vadinamasis miniatiūrinis kirvelis (Diktarų k. 36); įtveriamieji peiliai (Diktarų k. 36, Kejėnų k. 17, Pupynių k. 1); peilis medinėmis kriaunomis (Kejėnų k. 17); skustuvas (Diktarų k. 36); skiltuvai (Diktarų k. 36); žalvarinis cilindriukas (Diktarų k. 36); II tipo žalvarinė sagtis (Pupynių k. 1); III tipo geležinė sagtis (Kejėnų k. 17); IV

tipo geležinės sagtys (Kejėnų k. 17, Pupynių k. 1); žalvarinė IV tipo sagtis (Diktarų k. 36); V tipo žalvarinė sagtis (Diktarų k. 36); pavienė geležinė grandis (Diktarų k. 36); odinio kapšelio vertikalūs kilpiniai apkalai, trikampi apkalai ir užsegimo plokštelė su „rakto“ skylutės formos išpjova (Diktarų k. 36); balandžio pavidalo ažuūrinis 3-osios atmainos kapšelio ženklas (Diktarų k. 36).

Diktarų k. 36 rasta paukščio kaulų.

³⁰ Įtveriamųjų II tipo ietigalių išmatavimai

Eil. Nr.	Kapinynas, kapas	Bendras ilgis	Pl. ilgis	Pl. plotis	Įtv. ilgis	Įtv. sk.
1	Jakštaičių k. 195	10,7	7,6	2,5	3,1	0,7
2	Pribitkos k. 13	11,4	8,5	2	2,9	0,75
3	Radikių k. 20	15,9	10	2,3	5,9	0,5

³¹ Koreliacinį įtveriamųjų II tipo ietigalių klasterių sudaro: II tipo LDK pinigėliai (Pribitkos k. 13 (4)); vadinamieji miniatiūriniai kirveliai (Jakštaičių k. 195, Pribitkos k. 13); skiltuvai (Pribitkos k. 13); įtveriamasis peilis (Pribitkos k. 13); peilio fragmentai (Jakštaičių k. 195); II tipo žalvarinė sagtis (Pribitkos k. 13); III tipo geležinė sagtis (Pribitkos k. 13); IV tipo geležinė sagtis (Jakštaičių k. 195); pavienė geležinė grandis (Pribitkos k. 13); odinio kapšelio liekanos (Jakštaičių k. 195); skardiniai žiedai (Pribitkos k. 13 (2)); juostinis žiedas (Radikių k. 20); žalio stiklo karolis (Radikių k. 20).

³² Koreliacinius įtveriamojo III tipo ietigalio iš Paalksnių kapo 19 duomenis sudaro: vadinamasis miniatiūrinis kirvelis, geležinė diržo sagtis ir puodas.

³³ Įtveriamųjų IV tipo ietigalių išmatavimai

Eil. Nr.	Kapinynas, kapas	Bendras ilgis	Pl. ilgis	Pl. plotis	Įtv. ilgis	Įtv. sk.
1	Kuršų k. 24	15,5	11	1,5	4,5	0,4
2	Masteikių k. 3	20	12,5	1,8	7,5	0,6
3	Ruseinių k. 10	13,5	8,5	1,4	5	0,5
4	Šulaičių k. 18	20,9	12	1,7	8,9	0,6

³⁴ Koreliacinį įtveriamųjų IV tipo ietigalių klasterių sudaro: II tipo LDK pinigėliai (Masteikių k. 3); vadinamasis miniatiūrinis kirvelis (Šulaičių k. 18); įtveriamieji peiliai (Kuršų k. 24, Masteikių k. 3, Ruseinių k. 10, Šulaičių k. 18); peilio fragmentas (Kuršų k. 24); skustuvas (Šulaičių k. 18); skiltuvai ir jų fragmentai (Kuršų k. 24, Masteikių k. 3, Šulaičių k. 18); galastuvai (Kuršų k. 24); III tipo geležinės sagtys (Kuršų k. 24, Šulaičių k. 18); porinės geležinės grandys (Kuršų k. 24); odinio kapšelio liekanos (Kuršų k. 24); skardiniai žiedai (Kuršų k. 24 (5)); žalvarinė įvijėlė (Kuršų k. 24); lokio nagas be apkaustų (Kuršų k. 24); raginis dirbiny (Kuršų k. 24); kaulinis dirbiny (Kuršų k. 24).

³⁵ Kapo inventorių negausus – tai skardinė II tipo segė, juostinis žiedas, įtveriamasis peilis, peilio fragmentas ir suiręs galastuvai.

ŠALTINIŲ IR LITERATŪROS SĄRAŠAS

Andersson L., 1989 – Pilgrismärken och valfart. Medeltida pilgrimskultur i Skandinavien. Kungälv, 1989.

Antanavičius J., 1967š – Radikių kapinyno (Kauno raj.) 1967 m. tyrinėjimų dienoraštis // VDKM.

Antanavičius J., 1970š – Kejėnų senkapio (Raseinių rj.) 1970 m. tyrinėjimų dienoraštis ir radinių sąrašas // LIIR. F. 1, b. 368, 369.

Baleniūnas P., 1939š – Ruseiniai, Josvainių vlsč., Kėdainių apskr. // LIIR. F. 1, b. 305.

Bešėnienė D., 1977š – Aleknų senkapio (Raseinių raj.) archeologinių tyrimų ataskaita // LIIR. F. 1, b. 594.

Dakanis B., 1998š – Neaiškios kultūrinės vertės vietų žvalgomieji archeologijos tyrimai Kelmės, Kretingos ir Šiaulių rajonuose // LIIR. F. 1, b. 3238.

Danilaitė E., Urbanavičius V., 1966š – Šlapgirio senkapis (tyrinėjimų ataskaita) // LIIR. F. 1, b. 275.

Dowgird T., 1885š – Dziennik badań archeologicznych // VUB. F. 1, b. F 397.

Gabriūnaitė K., 1962š – Šilelio (Kauno raj.) senkapio 1962 m. tyrinėjimų dienynas ir radinių sąrašas // LIIR. F. 1, b. 172a, 172b.

Gabriūnaitė K., 1963š – Šilelio (Kauno raj.) senkapio 1963 m. tyrinėjimų dienoraštis ir radinių sąrašas // LIIR. F. 1, b. 193, 193a.

Gabriūnaitė K., 1964š – 1964 m. Šilelio kapinyno, Kauno rajonas, tyrinėjimų dienoraštis // LIIR. F. 1, b. 194.

Gabriūnaitė K., 1965š – 1965 m. Šilelio kapinyno tyrinėjimų dienoraštis // VDKM. B. 409.

Genys J., 1990 – Varnių senkapiai // Žemaičių praeitis. Vilnius, 1990. T. 1, p. 65–76.

Genienė Z., Genys J., 1999 – Varnių kunigų seminarija. Vilnius, 1999.

Kulikauskas P., 1948š – Lietuvos TSR Mokslų Akademijos Lietuvos istorijos instituto archeologinės ekspedicijos, įvykusios nuo 1948 m. liepos 20 d. iki rugpjūčio 26 d., dienoraštis // LIIR. F. 1, b. 1.

Kulikauskienė R., 1976–1977š – Narkūnų senkapio tyrinėjimai 1976–1977 metais // LIIR. F. 1, b. 515.

Kuncienė O., 1970š – Sarių k. (Švenčionių raj.) plokštinio kapinyno tyrinėjimų ataskaita // LIIR. F. 1, b. 295.

Kuncienė O., 1979 – Sarių senkapis // LA. Vilnius, 1979. T. 1, p. 76–100.

Kviatkovskaja A., 1998 – Jotvingių kapinynas Baltarusijoje (XI a. pab. XVII a.). Vilnius, 1998.

Kviatkovskaja A., 2002 – Akmenimis krautų kapų kasinėjimai Varenavo rajone // Lydos krašto lietuviai. Kaunas, 2002. T. I, p. 29–81.

Merkevičius A., 1962š – Rumšiškių senkapis (Kaišiadorių rajonas). 1962 m. archeologinių tyrinėjimų ataskaita // LIIR. F. 1, b. 185.

Merkevičius A., 1981š – Pribitkos km. senkapio ir pilkapių, Tverų apyl., Plungės raj., 1981 m. tyrinėjimų ataskaita // LIIR. F. 1, b. 817.

Merkevičius A., 1982š – Pribitkos km. senkapio, Tverų apyl., Plungės raj., 1982 m. tyrinėjimų ataskaita // LIIR. F. 1, b. 983.

Michelbertas M., 1963š – Rumšiškių kapinyno, Kaišiadorių raj., 1963 m. tyrinėjimų ataskaita // LIIR. F. 1, b. 354.

Michelbertas M., 1994š – Ataskaita už 1994 metų archeologinius tyrinėjimus Paalksnių laidojimo paminkluose, Kelmės raj. // LIIR. F. 1, b. 2355.

Michelbertas M., 1996š – Ataskaita už 1996 metų archeologinius tyrinėjimus Paalksnių laidojimo paminkluose, Kelmės raj. // LIIR. F. 1, b. 2647.

Michelbertas M., 1999š – Ataskaita už 1999 metų archeologinius tyrinėjimus Paalksnių laidojimo paminkluose, Kelmės raj. // LIIR. F. 1, b. 3472.

Michelbertas M., 2006 – Akmenių ir Perkūniškės pilkapiai. Vilnius, 2006.

Naudužas J., 1959 – Šiaulių miesto archeologiniai paminklai // ILKI. Vilnius, 1959. T. II, p. 177–187.

Navickaitė-Kuncienė O., 1963 – XIII–XIV m. e. amžių plokštinis kapinynas Pušaloto kaime, Molėtų raj. // MADA. Vilnius, 1963. T. 1 (14), p. 99–114.

Ramanauskaitė V., 1999š – 1999 m. Dapkūnų senkapių, Šiaulių raj., žvalgomųjų archeologinių tyrinėjimų ataskaita // LIIR. F. 1, b. 3461.

Ramanauskaitė V., 2000 – Dapkūnų senkapio tyrinėjimai 1999 m. // ATL 1998 ir 1999 metais. Vilnius, 2000, p. 309–311.

Rickevičiūtė K., 1983š – Šulaičių kapinyno (Kėdainių raj.) 1983 m. tyrinėjimų dienoraštis // LIIR. F. 1, b. 1104.

Rickevičiūtė K., 1984š – Šulaičių kapinyno

(Kėdainių raj.) 1984 m. tyrinėjimų dienoraštis // LIIR. F. 1, b. 1177.

Rickevičiūtė K., 1985š – Šulaičių kapinyno (Kėdainių raj.) 1985 m. tyrinėjimų dienoraštis // LIIR. F. 1, b. 1226.

Rickevičiūtė K., 1995 – Karmėlavos kapinynas // LA. Vilnius, 1995. T. 11, p. 73–103.

Simniškytė A., 2002 – Aleknų senkapis // Viduklė. Kaunas, 2002, p. 45–55.

Svetikas E., 1981š – Bazorų senkapiro 1981 metų kasinėjimų ataskaita // LIIR. F. 1, b. 926.

Svetikas E., 2003 – Alytaus kapinynas: christianizacijos šaltiniai. Vilnius, 2003.

Szukiewicz W., 1899 – Kurhany kamienne w powiecie Lidzkim (gub. Wileńska) // Światowit. Warszawa, 1899. T. I, p. 32–38.

Szukiewicz W., 1902 – Kurhany kamienne w pow. Lidzkim, gub. Wileńskiej // Światowit. Warszawa, 1902. T. IV, p. 40–45.

Tautavičienė B., 1961š – Kriemala. Vilkijos raj. 1961 m. tyrinėjimų ataskaita // LIIR. F. 1, b. 109.

Tautavičius A., 1966š – Paežerio senkapiro, Šilalės raj., 1966 m. kasinėjimų ataskaita // LIIR. F. 1, b. 256.

Tautavičius A., 1979š – Paprūdžių, Raseinių raj., senkapiro 1979 m. tyrinėjimų ataskaita // LIIR. F. 1, b. 687.

Tebelškis P., 1988š – Tiltagalių pilkapyno (Panevėžio raj., Karsakiškio apyl.) 1988 m. kasinėjimų ataskaita // LIIR. F. 1, b. 1565.

Urbanavičienė S., 1995a – Ažugirių kapinynas // LA. Vilnius, 1995. T. 11, p. 152–168.

Urbanavičienė S., 1995b – Diktarų kapinynas // LA. Vilnius, 1995. T. 11, p. 169–206.

Urbanavičius V., 1967 – Šlapgirio kaimo (Kelmės r.) senkapis // MADA. Vilnius, 1967. T. 1(23), p. 51–67.

Urbanavičius V., 1968š – Ruseinių senkapis, Kėdainių raj., 1968 m. tyrinėjimų ataskaita // LIIR. F. 1, b. 345.

Urbanavičius V., 1969š – Ruseinių senkapis, Kėdainių raj., 1969 m. tyrinėjimų ataskaita // LIIR. F. 1, b. 345.

Urbanavičius V., 1970š – Skrebinų senkapiro (Jonavos raj.) 1970 m. kasinėjimų ataskaita // LIIR. F. 1, b. 348.

Urbanavičius V., 1970 – Rumšiškėnai XIV–XVI amžiais. Vilnius, 1970.

Urbanavičius V., 1971š – Liepiniškių senkapiro, Utenos raj., Kuktiškių apyl., 1971 m. gegužės mėn. kasinėjimų ataskaita // LIIR. F. 1, b. 349.

Urbanavičius V., 1972š – Jakštaičių senkapis, Šiaulių raj., 1972 m. kasinėjimų ataskaita // LIIR. F. 1, b. 353.

Urbanavičius V., 1974a – Senųjų tikėjimų reliktai Lietuvoje XV–XVII amžiais (1. Pagoniškujų laidojimo papročių nykimas rytų Lietuvoje) // MADA. Vilnius, 1974. T. 3(48), p. 77–90.

Urbanavičius V., 1974b – Senųjų tikėjimų reliktai Lietuvoje XV–XVII amžiais (2. Pagonybės liekanos Pakalniškiuose XVI–XVII amžiais) // MADA. Vilnius, 1974. T. 4(49), p. 71–80.

Urbanavičius V., 1978–1979š – Obelių senkapis, Ukmergės raj. (1978 ir 1979 m. kasinėjimų ataskaita) // LIIR. F. 1, b. 994.

Urbanavičius V., 1979 – Jakštaičių senkapis // LA. Vilnius, 1979. T. 1, p. 122–151.

Urbanavičius V., 1980š – Obelių senkapiro (Ukmergės raj.) 1980 m. kasinėjimų ataskaita // LIIR. F. 1, b. 995.

Urbanavičius V., 1981š – Obelių senkapiro (Ukmergės raj.) 1981 m. kasinėjimų ataskaita // LIIR. F. 1, b. 996.

Urbanavičius V., 1982š – Obelių senkapiro (Ukmergės raj.) 1982 m. kasinėjimų ataskaita // LIIR. F. 1, b. 997.

Urbanavičius V., 1983š – Obelių senkapiro ir ežero pakraščiu (Ukmergės raj.) 1983 m. archeologinių tyrinėjimų ataskaita // LIIR. F. 1, b. 1151.

Urbanavičius V., 1984š – Bierių senkapiro, Ukmergės raj., žvalgomieji kasinėjimai 1984 m. // LIIR. F. 1, b. 1172.

Urbanavičius V., Urbanavičienė S., 1988 – Archeologiniai tyrimai // LA (Obelių kapinynas). Vilnius, 1988. T. 6, p. 9–63.

Valatkienė L., 1987š – Kuršų kapinyno (Telšių raj., Luokės ap.) tyrinėjimų 1987 m. ataskaita // LIIR. F. 1, b. 1833, 1833a.

Valatkienė L., 1995 – Kuršų kapinynas // LA. Vilnius, 1995. T. 11, p. 214–243.

Varnas A., 1981š – Griežės senkapiro (Mažeikių raj.) 1981 m. kasinėjimų ataskaita // LIIR. F. 1, b. 348.

kių raj.) 1981 m. archeologinių tyrinėjimų ataskaita // LIIR. F. 1, b. 813.

Varnas A., 1986 – Gricžės km. (Mažeikių raj.) XV a. pabaigos–XVII a. senkapiai // MADA. Vilnius, 1986. T. 3(96), p. 24–36.

Varnas A., 1993š – Masteikių kapinyno 1993 m. archeologinių tyrimų ataskaita // Ataskaita yra pas autorių.

Varnas A., 1994š – Masteikių kapinyno 1994 m. archeologinių tyrimų ataskaita // LIIR. F. 1, b. 2646.

Volkaitė-Kulikauskienė R., Luchtanas A., 1979 – Narkūnų senkapio 1976 m. tyrinėjimai // LA. Vilnius, 1979. T. 1, p. 101–111.

Zabiela G., 1995 – Bečių senkapis // LA. Vilnius, 1995. T. 11, p. 330–381.

Žulkus V., 1990š – Žemaičių kalnelis Palangoje. Ataskaita už 1990 m. kasinėjimus // LIIR. F. 1, b. 1737.

Žulkus V., 1991š – Žemaičių kalnelis Palangoje. 1991 m. kasinėjimai // LIIR. F. 1, b. 1869.

Гуревич Ф. Д., 1962 – Древности Белорусского Понеманья. Москва – Ленинград, 1962.

SANTRUMPOS

ATL – Archeologiniai tyrinėjimai Lietuvoje

b – byla

F – fondas

ILKI – Iš lietuvių kultūros istorijos

LA – Lietuvos archeologija

LDK – Lietuvos Didžioji Kunigaikštystė

LIIR – Lietuvos istorijos instituto rankraštynas

LNM – Lietuvos nacionalinis muziejus, Vilnius

LNM MK – Lietuvos nacionalinio muziejaus archeologijos skyriaus mokslinė kartoteka

MADA – Lietuvos TSR mokslų akademijos darbai, Serija A

ŠAM – Šiaulių „Aušros“ muziejus

ŽAM – Žemaičių muziejus „Alka“, Telšiai

VDKM – Vytauto Didžiojo karo muziejus, Kaunas

VUB – Vilniaus universiteto bibliotekos Rankraščių skyrius

ILIUSTRACIJŲ AUTORAI IR ŠALTINIAI

Andersson, 1989 – 34:2 pav.

Bešėnienė, 1977š – 9:1 pav., 10:8 pav., 13:2 pav.

Dakanis, 1998š – 13:5 pav.

Genys, 1990 – 21:17 pav., 22:9, 17, 24, 29 pav.

Kviatkovskaja, 1998 – 5:7 pav., 9:5 pav., 10:1 pav., 13:17 pav., 21:18–19 pav.

LIIR – 4:7–8 pav., 6:6, 8, 11, 22 pav., 9:3 pav., 10:4, 6–7, 14, 16 pav., 11:6–7, 9, 16 pav., 12:6, 8, 11, 23 pav., 13:7–8, 12–13 pav., 14:13, 20, 25–26 pav., 15:1, 4 pav., 16:12–13 pav., 19:1–3 pav., 20:1–8, 14 pav., 21:2–3, 14 pav., 23:3–4 pav., 24:3–5, 7–11, 16 pav., 25:10–11 pav., 26:17 pav., 32:2 pav.

LNM MK – 2:1, 5 pav., 3:5, 10, 16–19 pav., 4:4, 6 pav., 5:3–5 pav., 6:4, 9–10, 12, 16, 19, 21, 23 pav., 7:1–2 pav., 8:3–12, 14 pav., 9:6 pav., 10:2, 10 pav., 11:3–5, 8, 13–15 pav., 12:3, 13, 15–16, 18–19, 21, 24–25, 27 pav., 13:4, 10 pav., 14:11, 14, 16–17 pav., 15:2, 5–8 pav., 16:3, 5, 10–11, 16 pav., 17:1–2 pav., 18:2–4 pav., 21:4–5, 8–13 pav., 22:3–4, 8, 11–14, 16, 19–20, 23, 25, 30 pav., 23:1, 6–7, 9 pav., 24:1–2, 13, 15 pav., 25:2–6, 8–9 pav., 26:2, 4–15 pav., 27:1, 3 pav., 28:2–3, 10, 12–15 pav., 19:1–2 pav., 30:2–8 pav., 32:3 pav., 33:6 pav., 34:1 pav.

Michelbertas, 1994š – 23:5 pav., 24:6, 14 pav., 25:7 pav.

Michelbertas, 1996š – 11:10 pav., 12:4, 17, 20, 26 pav., 13:9 pav., 14:7, 9 pav.

Michelbertas, 1999š – 21:6 pav., 22:2, 26–28 pav., 31 pav.

Michelbertas, 2006 – 13:1 pav., 14:6, 8, 18 pav., 25:1 pav., 26:3, 6, 12 pav.

Mičiūno Romo – 22:5–7, 21–22 pav.

Ramanauskaitė, 1999š – 12:14 pav.

Rickevičiūtė, 1983–1985š – 9:7–8 pav., 10:5, 11, 13 pav., 11:17–18 pav., 12:12 pav., 17:3 pav., 18:5–6 pav., 21:15–16 pav., 22:15 pav., 32:4 pav., 33:2–5 pav.

Svetiko Eugenijaus – 1 pav., 3:1 pav., 4:1 pav., 6:1–3, 5, 13–15, 20 pav., 8:1–2 pav., 11:12 pav., 12:1–2, 5, 7, 9–10, 22 pav., 13:3 pav., 14:3–5, 10, 15, 19, 21, 23 pav., 16:2, 14–15, 17–18 pav., 18:1 pav., 20:12–13

pav., 21:1 pav., 22:1, 10, 18 pav., 24:12 pav., 26:1 pav., 28:1 pav., 30:1 pav., 33:1, 7–8 pav.

Szukiewicz, 1899 – 9:9 pav., 10:3, 12 pav.

Szukiewicz, 1902 – 4:5 pav.

ŠAM – 11:2 pav., 15:9 pav.

Tamošiūnienės Galinos – 11:1 pav.

Tebelškis, 1988š – 13:15 pav., 14:2, 22, 24 pav.

Urbanavičius, 1974b – 5:1–2 pav., 9:4 pav., 21:7 pav.

Vainoro Kazimiero – 6:18 pav., 8:13 pav., 14:12 pav., 20:9–11 pav., 26:16 pav., 28:6–9 pav.

Valatkienė, 1987š – 13:6 pav., 15:3 pav., 16:4, 6, 8–9 pav., 23:2 pav., 32:1 pav.

VDKM – 2:2–3 pav., 3:15 pav., 13:11, 14, 16 pav., 14:1 pav., 23:8 pav., 27:2 pav., 28:11 pav., 29:1–2 pav.

Zabiela, 1995 – 4:2–3 pav., 6:7, 17 pav., 9:2 pav., 10:9, 15 pav.

Žulkus, 1990–1991š – 2:4 pav., 3:2–4, 6–8, 11–14 pav., 11:11 pav.

Гуревич, 1962 – 5:6 pav.

SPEARHEAD TYPOLOGY AND CHRONOLOGY FROM LATE 14TH–15TH CENTURY BURIALS IN THE GDL DIOCESES OF VILNIUS AND MEDININKAI

Eugenijus Svetikas

Summary

One spearhead was found in each of 140 burials in 44 Late Medieval cemeteries in the GDL dioceses of Vilnius and Medininkai (Fig. 1). The number of spearheads from the cemeteries of these dioceses is very similar: in the diocese of Vilnius, 74 burials from 22 cemeteries; in the diocese of Medininkai, 63 burials from 20 cemeteries. Another 3 spearheads were found in 2 cemeteries from a part of the present-day territory of Lithuania, which did not belong to the 15th century diocese of Medininkai.

The 121 socketed spearheads were classified into four types according to blade width and socket diameter, and the four types into separate subgroups (variants). Type I spearheads (Figs. 2, 4–5, 7) differ from the other types due to the wide blade and the socket made for a thick shaft. Type II spearheads (Figs. 9, 11, 13, 15) have a blade and socket with a moderate width. The type III spearheads (Figs. 17, 19, 21, 23) have a narrow blade and a narrow socket made for a thin shaft. The type IV spearheads (Fig. 25) are the smallest of the socketed spearhead types. These were probably replicas of fighting weapons and had only a symbolic meaning.

The socketed spearhead correlation clusters showed that it is possible to define the chronology

of the type II variant 4 spearheads (Fig. 16) as the late 14th – first third of the 15th century, the type I variants 1 (Fig. 3) and 3 (Fig. 8) as the first third of the 15th century, the type II variants 1 (Fig. 10) and 3 (Fig. 14) and type III variants 2 (Fig. 20) and 3 (Fig. 22) as the first half of the 15th century, and the type I variant 2 (Fig. 6), type II variant 2 (Fig. 12), type III variants 1 (Fig. 18) and 4 (Fig. 24), and type IV (Fig. 26) as 15th century.

The 11 tanged spearheads were classified into four types according to blade width. The blades of the type I spearheads (Fig. 27) are moderately long, but especially wide. The blades of the type II spearheads (Fig. 29) are short and twice as narrow as the type I spearheads. The blade of the single type III spearhead (Fig. 31) is long and narrow, but the tang is also long. The blades of the type IV spearheads (Fig. 32) are short and moderately long like types I and II, but they are the narrowest of all the tanged groups.

The tanged spearhead correlation clusters showed that it is possible to define the chronology of types II (Fig. 30) and IV (Fig. 33) as the first half of the 15th century, and that of type I (Fig. 28) and the single type III as 15th century.

8 spearheads could not be classified.

A small bent tip made of thicker cast iron sheet was found in a 15th century male burial (Fig. 34:1) and was called a very small spearhead. This find was compared to the pilgrim's staff tip from Sweden (Fig. 34:2) and ascribed the same functional purpose.

LIST OF ILLUSTRATIONS

Fig. 1. Late 14th–15th century spearhead find spots in the cemeteries of the GDL dioceses of Vilnius and Medininkai.

Fig. 2. Type I variant 1 socketed spearheads.

Fig. 3. The correlation cluster for type I variant 1 socketed spearheads: 1 – a type II GDL coin, 2 – a type IV braided ring, 3 – a cast sheet ring, 4 – an individual ring, 5 – a bronze cylindrical bead, 6 – a dagger, 7 – an axe, 8–9 – fire strikers, 10 – pot fragments, 11 – a so-called awl, 12–13 – type I round buckles, 14 – a type III buckle with a decorative edge, 15–16 – a type IV square buckle, 17–18 – double iron loops, 19 – a tanged knife, 20 – a knife with a riveted wooden handle.

Fig. 4. Type I variant 2 socketed spearheads.

Fig. 5. Type I variant 2 socketed spearheads.

Fig. 6. The correlation cluster for type I variant 2 socketed spearheads: 1 – a type II GDL coin, 2 – an Alexander penny (*denarius*), 3–4 – axes, 5–6 – fire strikers, 7 – a whetstone, 8 – a so-called awl, 9 – a type I buckle, 10 – a type III buckle, 11–12 – type IV buckles, 13 – small fittings, 14 – a type V buckle, 15 – double loops, 16 – an amber bead, 17 – a leather belt with a type III buckle, square cast sheet ornaments and an attached leather pouch, 18–19 – a type I variant 1 rosette badge from a pouch and a clasp with a keyhole slot, 20 – a tanged knife, 21 – a knife with a riveted wooden handle, 22 – a razor, 23 – a pot fragment.

Fig. 7. Type I variant 3 socketed spearheads.

Fig. 8. The correlation cluster for type I variant 3 socketed spearheads: 1 – a type II GDL coin, 2 – a type I ring with a thickened head, 3 – a cast sheet ring, 4 – an axe, 5 – fragments of a so-called awl, 6 – a fire striker, 7 – a type IV buckle, 8 – double loops, 9 – a tanged knife, 10 – a knife with a riveted wooden

handle, 11 – a razor, 12 – horizontal loop fittings and loops from a pouch, 13 – a variant 3, dove-shaped, openwork pouch badge, 14 – a clasp with a keyhole slot from a symbolic pouch badge.

Fig. 9. Type II variant 1 socketed spearheads.

Fig. 10. The correlation cluster for type II variant 1 socketed spearheads: 1–2 – axes, 3 – a so-called miniature axe, 4 – a fire striker, 5 – a so-called awl, 6 – a type I buckle, 7 – a type II buckle, 8–9 – type V bronze buckles, 10 – a cast sheet ring, 11 – a type I band ring, 12 – glass beads, 13 – double iron loops, 14–15 – tanged knives, 16 – a razor.

Fig. 11. Type II variant 2 socketed spearheads.

Fig. 12. The correlation cluster for type II variant 2 socketed spearheads: 1 – a type II GDL coin, 2 – a type III GDL coin, 3 – a so-called sword, 4–5 – axes, 6–7 – leather belts covered with various plates, 8–14 – various types of buckles, 15 – double loops, 16 – an omega brooch with unicorn terminals, 17 – a type IV braided ring, 18 – a type V imitation braid ring, 19 – a cast sheet ring, 20 – a type I band ring, 21 – a whetstone, 22–23 – fire strikers, 24–25 – tanged knives, 26 – a knife with a riveted wooden handle, 27 – a pot.

Fig. 13. Type II variant 3 socketed spearheads.

Fig. 14. The correlation cluster for type II variant 3 socketed spearheads: 1 – an axe, 2 – a so-called miniature axe, 3 – an omega brooch with unicorn terminals, 4 – a bear claw amulet with a metal cap, 5 – a type III imitation twisted wire ring, 6 – a type IV braided ring, 7 – a cast sheet ring, 8 – a type I band ring, 9 – a so-called signet ring, 10 – a bone button, 11 – a horizontal loop fitting from a pouch, 12 – a variant 3, cast sheet, dove-shaped symbolic badge from a pouch, 13–18 – various types of buckles, 19 – double loops, 20 – a razor, 21 – a tanged knife, 22–23 – fire strikers, 24 – a whetstone, 25 – a so-called awl, 26 – a pot fragment.

Fig. 15. Type II variant 4 socketed spearheads.

Fig. 16. The correlation cluster for type II variant 4 socketed spearheads: 1 – a type IV GDL coin, 2 – a type II GDL coin, 3 – an axe, 4 – a so-called miniature axe, 5–7 – various types of buckles, 8 – a so-called awl, 9 – a whetstone, 10 – a fire striker, 11 – a tanged knife, 12 – a knife with a riveted wooden handle, 13 – a pot, 14 – a type I twisted wire ring,

15 – a type III imitation twisted wire ring, 16 – a type IV braided ring, 17 – a cast sheet ring, 18 – a type I band ring.

Fig. 17. Type III variant 1 socketed spearheads.

Fig. 18. The correlation cluster for type III variant 1 socketed spearheads: 1 – a type IV braided ring, 2 – a cast sheet ring, 3 – an axe, 4 – a tanged knife, 5 – cast sheet ornaments, 6 – a pot.

Fig. 19. Type III variant 2 socketed spearheads.

Fig. 20. The correlation cluster for type III variant 2 socketed spearheads: 1 – an axe, 2–4 – various types of buckles, 5 – double iron loops, 6 – a fire striker, 7 – a tanged knife, 8 – a razor, 9 – horizontal loop fittings from a leather pouch, 10 – a stylised dove-shaped badge from a leather pouch, 11 – a clasp plate with a keyhole slot, 12 – a type 1 variant 7 omega brooch with loop terminals, 13 – a signet ring, 14 – a decorated leather pouch.

Fig. 21. Type III variant 3 socketed spearheads.

Fig. 22. The correlation cluster for type III variant 3 socketed spearheads: 1 – a type II GDL coin, 2–3 – axes, 4 – a so-called miniature axe, 5 – a type II cast sheet brooch, 6 – a type II variant 2 Star of Bethlehem brooch with thirteen rays, 7 – a razor, 8 – a tanged knife, 9 – a knife with a riveted wooden handle, 10–17 – various types of buckles, 18 – a single loop, 19 – a fire striker, 20 – a whetstone, 21 – a so-called awl, 22 – leather case fittings, 23 – horizontal loop fittings from a leather pouch, 24 – a type I variant 2 cruciform loop fitting from a leather pouch, 25 – a type I variant 1 rosette badge from a pouch, 26 – a type II imitation twisted wire ring, 27 – a type III braided ring, 28 – a cast sheet ring, 29 – a type I band ring, 30 – a pot.

Fig. 23. Type III variant 4 socketed spearheads.

Fig. 24. The correlation cluster for type III variant 4 socketed spearheads: 1–2 – axes, 3 – a so-called miniature axe, 4 – a small bronze buckle, 5 – a single loop, 6 – a fishing hook, 7 – a fire striker, 8 – a whetstone, 9 – a so-called awl, 10 – a tanged knife, 11 – a

razor, 12 – a type II imitation twisted wire ring, 13 – a type III imitation twisted wire ring, 14 – a type IV ring depicting twisted wire, 15 – a cast sheet ring, 16 – a pot.

Fig. 25. Type IV socketed spearheads.

Fig. 26. The correlation cluster for type IV socketed spearheads: 1 – a type III GDL coin, 2 – a type III imitation twisted wire ring, 3 – a cast sheet ring, 4 – a type I band ring, 5 – an axe, 6 – a so-called miniature axe, 7 – a spur, 8 – a fire striker, 9 – a whetstone, 10 – a razor, 11 – a tanged knife, 12 – a knife with a riveted wooden handle, 13–14 – buckles, 15 – double loops, 16 – a variant 4, openwork, dove-shaped badge from a pouch, 17 – a pot fragment.

Fig. 27. Type I tanged spearheads.

Fig. 28. The correlation cluster for type I tanged spearheads: 1 – a type III GDL coin, 2 – a so-called miniature axe, 3 – a fire striker, 4 – a tanged knife, 5 – a razor, 6 – vertical loop fittings from a leather pouch, 7 – a variant 3, dove-shaped, openwork badge from a pouch, 8 – a clasp plate with a keyhole slot, 9 – triangular fittings, 10–14 – various types of buckles, 15 – a single loop.

Fig. 29. Type II tanged spearheads.

Fig. 30. The correlation cluster for type II tanged spearheads: 1 – a type II GDL coin, 2 – a so-called miniature axe, 3 – a fire striker, 4 – a tanged knife, 5 – a cast sheet ring, 6–7 – buckles, 8 – a single loop.

Fig. 31. A type III tanged spearhead from Paalksniai bur. 19 (LNM).

Fig. 32. Type IV tanged spearheads.

Fig. 33. The correlation cluster for type IV tanged spearheads: 1 – a type II GDL coin, 2 – a so-called miniature axe, 3 – a fire striker, 4 – a buckle, 5 – a razor, 7 – a bear claw without a metal cap, 8 – a cast sheet ring.

Fig. 34. Pilgrim's staff tips from the GDL diocese of Medininkai and from Sweden: 1 – Pribitka bur. 36 (LNM AR 640:149), 2 – Helsingborg Dominican monastery bur. 301 (Andersson, 1989).