

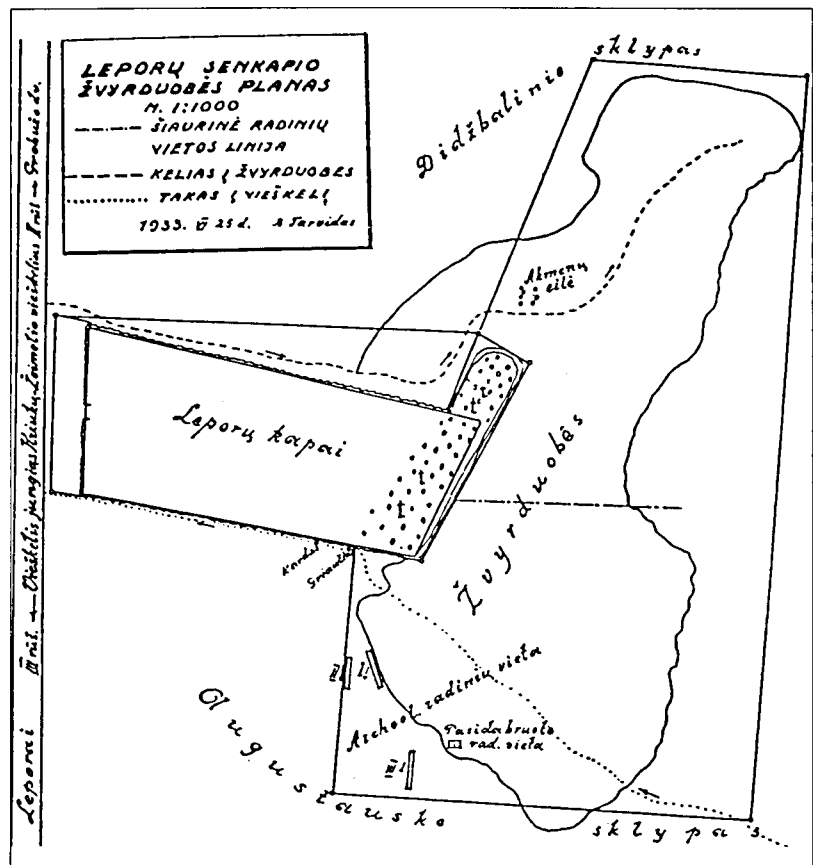
# LIEPORŲ (JONIŠKIO R.) KAPINYNŲ RADINIAI (VI–XI A.)

ERNESTAS VASILIAUSKAS

## IVADAS

Žiemgaloje tyrinėta nemažai kapinynų. Dalis jų yra paskelbta (Aurų Agrariešai, Ciemaldė, Jauneikiai, Jaunsaulės Siliniai, Jaunsvirlaukos Myklos kalno Kakuženai, Papilė, Stungiai, Šukioniai, Užupiai), vienu duomenys yra paskelbti iš dalies (Diržiai, Drengerai–Čunkanai, Jaunsvirlaukos Vidučiai, Linksmučiai, Pavirvytė–Gudai ir kt.), kiti dar laukia tyrinėtojų dėmesio. Beveik nėra skelbti apibendrinti darbai (išskyrus Stačiūnus, Rudiškis) apie kapinynus, apie kuriuos yra žinoma tik iš atsitiktinių radinių. Kai kuriuose yra surinkta nemažai archeologinių radinių, tarp jų ir Lieporai, iš ten į muziejus pateko 85 radiniai (saugomi LNM,<sup>1</sup> ŠAM ir VDKM (8 radiniai 1937 m. gauti iš ŠAM (inv. Nr. 192, 194–196, 198, 206, 1106)<sup>2</sup>). Nemaža dalis šio kapinyno dirbinių yra dingę per II pasaulinį karą (buvusiame KPM Jelgavoje ir ŠAM), bet šią spragą užpildo tai, kad nemaža jų dalis buvo paskelbta mokslinėje Lietuvos ir Latvijos archeologinėje literatūroje (Lietuvos, 1977, p. 63), o Latvijos

nacionalinio istorijos ir Šiaulių „Aušros“ muziejų Archeologijos skyriuose yra saugoma šių radinių piešinių kartoteka ir negatyvai.<sup>3</sup>



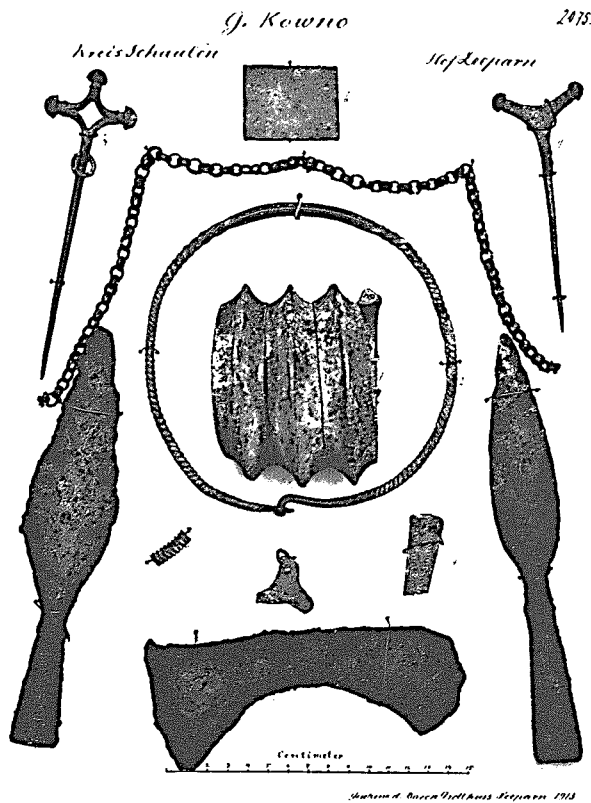
1 pav. Lieporų kapinyno situacijos planas (pagal Tarvydas, 1934, p. 36).

Fig. 1. Situational plan of Lieporai cemetery.

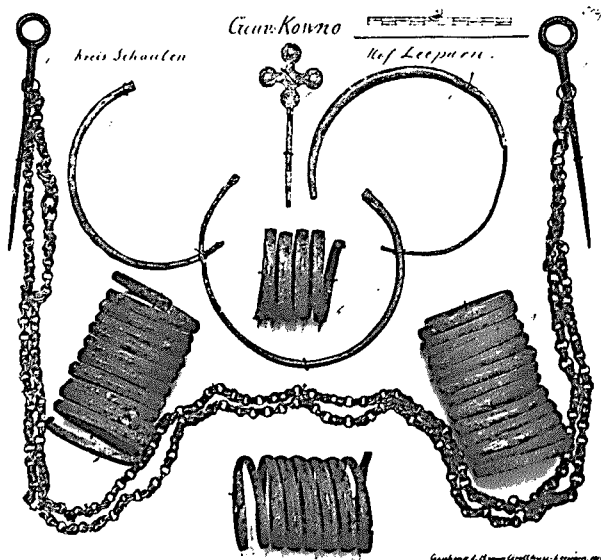
<sup>1</sup> Literatūroje nurodoma, kad Jelgavos muziejuje saugoti 7 radiniai 1963 m. perduoti Lietuvos nacionaliniam muziejui, kita dalis dingo per karą (LNM inv. Nr. AR 432: 1–7; Lietuvos, 1977, p. 63). Taip pat literatūroje nurodoma, kad dalis Lieporų kapinyno radinių buvo saugoma Liepojos muziejuje (Lietuvos, 1977, p. 63). Autoriui jų apžiūrėti nepavyko.

<sup>2</sup> VDKM 1937 m. lapkričio 4 d. raštas Nr. 2061 Šiaulių „Aušros“ muziejui (VDKM, in. Nr. 733:3; 1617:1, 2; 1627; 1106).

<sup>3</sup> Už leidimą pasinaudoti kartoteka ir negatyvais (LNM, neg. Nr. 6461–6464) autorius dėkoja LNM direktoriui dr. A. Radiniui, Archeologijos skyriaus vedėjui J. Cigliui bei ŠAM AS vedėjai A. Šapaitei.



2 pav. Lieporų kapinyno radiniai Kuršo provincijos muziejuje. LNVM, neg. Nr. 6461. R. Šnuorės nuotr.  
Fig. 2. Finds of Lieporai cemetery in the museum of Curonian province.



3 pav. Lieporų kapinyno radiniai Kuršo provincijos muziejuje. LNVM, neg. Nr. 6463. R. Šnuorės nuotr.  
Fig. 3. Finds of Lieporai cemetery in the museum of Curonian province.

Lieporų kapinynas (Joniškio r., Kriukų sen.) yra dešiniajame Lieporo upelio krante, greta kaimo kapinaičių, keli km į P nuo Joniškio–Žeimelio plento. Literatūroje nurodoma, kad šis senkapis užėmė didelį plotą ir buvo sunaikintas kasant žvyrą bei mėgėjams ieškant senienų (Lietuvos, 1977, p. 63) (1 pav.).

Pirmieji archeologiniai radiniai iš šio kapinyno XX a. pradžioje pateko į KPM Mintaujoje (dab. Jelgava). Apie tai yra užsimenama muziejaus kasmečiuose 1914–1915 m. leidiniuose. Juose nurodoma, kad baronas L.B. von Grotusas iš Lieporų dr. Rafaeliui padovanojo archeologinių radinių: ietigalių, kirvių, antkaklių, apyrankių, smeigtukų, apkalo plokštelę, įvijelę, apgalvio plokštelę (Sizungsberichte, 1914, p. 6; 1915, p. 30) (2, 3 pav.).

Kiek vėliau archeologiniai radiniai pateko į ŠAM. Apie juos yra užsimenama Šiaulių kraštyros draugijos spaudoje (Tarvydas, 1931, p. 87; 1934, p. 35–38). 1933 m. žvyruobės pakraščius bandė kasinėti B. Tarvydas (ŠAM), tačiau nei kapų, nei radinių neaptiko (Tarvydas, 1934, p. 35–38) (1 pav.).

Kriukų apyl. paminklai buvo žvalgomi 1973 m. (MMT, vad. M. Černiauskas). Jų metu konstatuota, kad Lieporų kapinynas yra visiškai suardytas (Černiauskas, 1973š, p. 13).

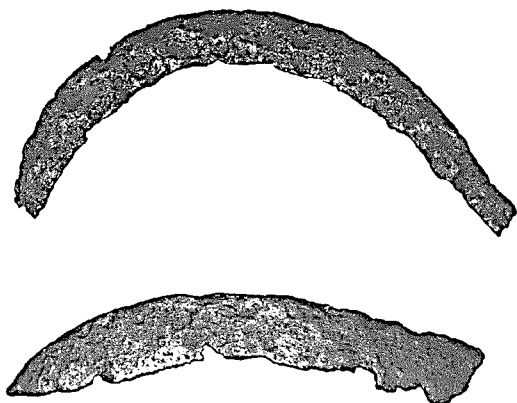
Publikacijos tikslas – paskelbti Lieporų kapinyne surinktus atsitiktinius archeologinius radinius.

## Radiniai

Darbo įrankiams priskiriami geležiniai peiliai, peiliai lenkta nugarėle, yla, pentiniai siauraašmeniai kirviai.

Geležinių *peilių tiesia nugarėle* rasta du. Išlikusių ilgis – 11,2 ir 17,4 cm, ašmenų plotis – 1,8 ir 2 cm (VDKM, inv. Nr. 773: 2, ŠAM, inv. Nr. A–L 27: 29) (4:3 pav.).

ŠAM saugomi du geležiniai *peiliai lenkta nugarėle*. Vieno išliko ašmenų dalis (plotis – 2 cm), kitas – sveikas. Pastarasis yra 14 cm ilgio, ašmenų plotis – 1,6 cm (ŠAM, inv. Nr. A–L 27: 16, 17) (4:1–2 pav.). Datuojami VI–XII a. Daugiausia tokių radinių rasta Žiemgaloje, kiek rečiau – sėlių ir žemaičių gyvenamosiose teritorijose (Vaškevičiūtė, 2004, p. 43).



4 pav. Peiliukai lenkta ir tiesia nugarėle. ŠAM A–L 27:29, 16, 17. E. Vasiliausko nuotr.

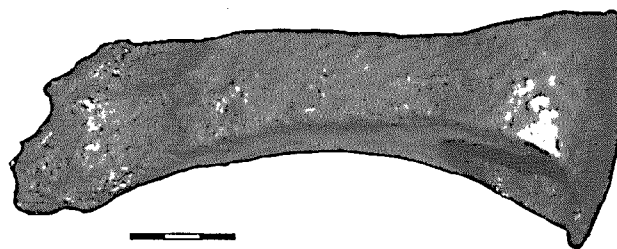
Fig. 4. Small knives with bent and straight back.

Iki II pasaulinio karo ŠAM (inv. Nr. 1121) buvo saugoma geležinė *yla*, tačiau ji prapuolė. Ji buvo 7 cm ilgio.

Geležiniai *pentiniai siauraašmeniai kirviai* buvo rasti du<sup>4</sup>. Jų pentys apvalios, atloštos, korpusas prie penties įgniauztas, ŠAM saugomo radinio ašmenys nulaužti. Jie 15,7–16,3 cm ilgio, ašmenų plotis – 4,9–5,3 cm, penties skersmuo – 4,1 cm (ŠAM inv. Nr. A–L 27:10; KPM inv. Nr. XV, V, 2075, 10) (2, 5, 6:3 pav.). Tokie kirviai yra datuojami II–IX a., aptinkami Rytų Lietuvos pilkapiuose, Vidurio Lietuvos plokštiniuose kapinyuose. Žiemgaloje labiausiai paplitę rytinėje dalyje (Vaškevičiūtė, 2004, p. 41). Šių kirvių kolekciją papildė nauji V–VI a. atsitiktiniai radiniai iš Gasčiūnų (JIKM, inv. GEK Nr. 9363/ AR 25) ir vienas 2001 m. rastas lauke, Platonės upelio dešiniajame krante buvusioje senovės gyvenvietėje (Daunoravos apylinkės).<sup>5</sup>

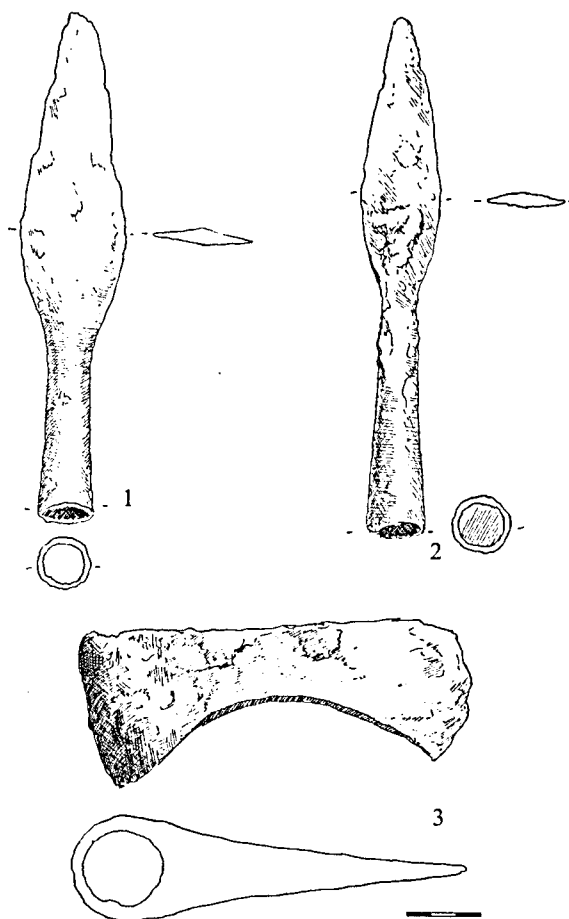
<sup>4</sup> Literatūroje nurodomi trys (Lietuvos, 1978, p. 111).

<sup>5</sup> Iki 2003 m. žvalgymų nebuvo žinoma tiksli šio radinio radimvietė, todėl pagal pateiktą duomenis neteisingai literatūroje buvo nurodoma Platonės ir Veštinio upelio santaka (JIKM, inv. Nr. GEK 10212/ AR 42; Vasiliauskas, 2001, p. 259). Tikėtina, kad šis radinys yra iš atviros V–VI a. Platonių gyvenvietės, esančios dešiniajame Platonės krante.



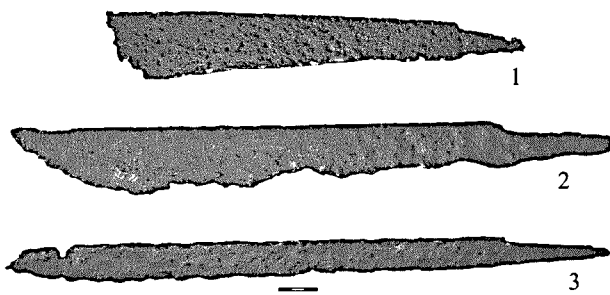
5 pav. Siauraašmenis pentinis kirvis. ŠAM A–L 27:10. E. Vasiliausko nuotr.

Fig. 5. Narrow-edged butt-axe.

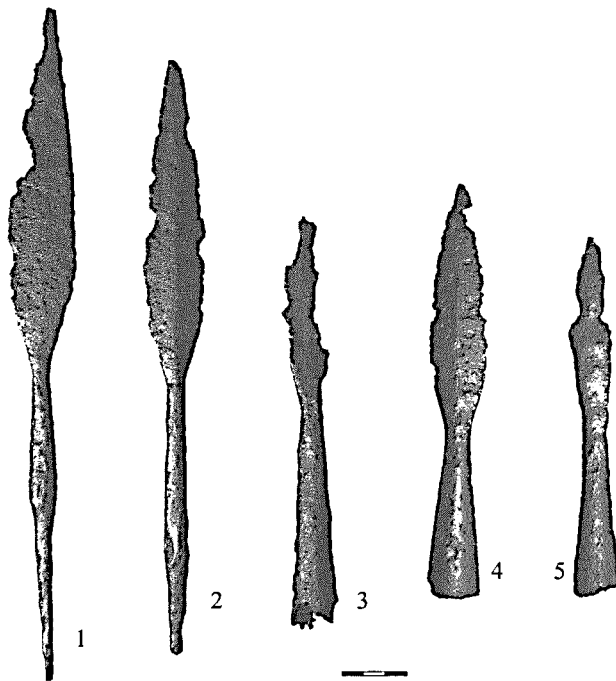


6 pav. Siauraašmenis pentinis kirvis ir įmoniniai ietigaliai karklo lapo plunksnomis. KPM, XV, V, 2075, 11, 12, 10. LNVM AK.

Fig. 6. Narrow-edged butt-axe and flared spearheads with feathers shaped as willow leaves.



7 pav. Plačiaašmeniai kovos peiliai–kalavijai (1–2), siauraašmenis kovos peilis (3). ŠAM 1125, 112, A–L 27:7. E. Vasiliausko nuotr.  
Fig. 7. Broad-edged battle knives – swords (1–2), narrow-edged battle knife (3).



8 pav. Įtveriamieji ir įmoviniai ietigaliai karklo lapo plunksnomis. ŠAM A–L 27:15, 18, 3, VDKM 950:2, 773:1. E. Vasiliausko nuotr.

Fig. 8. Tanged and flared spearheads with feathers shaped as willow leaves.

Panašu, kad Lieporų radinys pagal formos analogijas (trumpesni, lenkta nugarėle) iš tyrinėtų Drengerų–Čunkanų ir Bėnės Kaijukruogo kapinynų turėtų būti datuojamas VIII–IX a. (Atgāzis, Bebre, 1986,

p. 20, pav. 4:10; Atgāzis, 1990, p. 36; Žiemgaliai, 2005, p. 138, Nr. 718).

**Ginklams** priskiriami kalavijas, platusis kovos peilis–kalavijas, įmoviniai ir įtveriamieji ietigaliai.

VDKM saugomas M tipo (pagal V. Kazakevičių) geležinis **kalavijas** (inv. Nr. 1398). Jis – 78 cm ilgio, geležtė – 4,2 cm pločio, nugarėlė – 0,5 cm storio. Baltų teritorijoje iki 1996 m. tokių buvo žinoma 9, Lietuvoje – 7 (daugiausia kuršių gyvenamoje teritorijoje) ir 2 iš buv. Rytprūsių teritorijos. Tokie kalavijai Europoje buvo paplitę gana plačiai. Ypač būdingi Šiaurės Europai. M tipo kalavijai kilę iš Skandinavijos, tačiau baltų žemėse juos kalė vietos ginklakaliai. Lieporų radinys datuojamas X a. (Kazakevičius, 1996, p. 36–39, 106).

Iki 2005 m. Žiemgalos teritorijoje vienintelis toks kalavijas buvo žinomas iš Lieporų. Jų kolekcija pasipildė 2005 m. tyrinėjant (vad. I. Vaškevičiūtė) Kurmaičių–Linksmėnų laidojimo paminklus (suardytą pilkapyną, kapinyną, senkapi), kur kapinyne, vyro X a. kape 12 rastas dar vienas toks kalavijas.<sup>6</sup> O 2005 m. tikrinant senąjį KPM rinkinį Jelgavos muziejuje ir LNVM AK trečiasis damasko plieno kalavijas konstatuotas Kruonvircavoje (Wirzau). Jo ilgis – 51,4 cm, geležtės plotis – 3,8 cm, storis – 0,4 cm (KPM, inv. Nr. 184/ IX<sup>a</sup> 9). Ketvirtasis kalavijas rastas Ciemaldės kapinyne (Boy, 1896, taf.: I:1). Tyrinėtojai neteisingai pastarąjį priskyrė H tipui (Kazakevičius, 1996, p. 103). Taigi šiuo metu tokių kalavijų Žiemgaloje (istorinėje Rytų Žiemgaloje) yra žinomi 4. Įdomu tai, kad šie radiniai yra paplitę tik kuršių, žiemgalių ir sembų gyvenamose teritorijose – tose baltų gentyse, kurios yra dažniausiai minimos X–XI a. skandinavų istoriniuose šaltiniuose (Mickevičius, 2004, p. 155, 157). Vadinas, vienu atveju minėti archeologiniai duomenys patvirtina istorinius duomenis apie skandinavų veiklą minėtuose baltų kraštuose, o kitu – kad M tipo kalavijai kilę iš skandinavų. Paskutiniąją prielaidą patvirtina ir ankstyvas jų datavimas. Ta aplinkybė, kad jie yra rasti Rytų Žiemgaloje, patvirtina tezę, jog prekyboje su skandinavais (ir ne tik jais) aktyviausiai dalyvavo rytiniai žiemgaliai (Vasiliauskas, 2004, p. 115).

<sup>6</sup> Autorius dėkoja dr. I. Vaškevičiūtei už galimybę paskelbti jos tyrinėjimų duomenis (JIKM, inv. GEK Nr. 10459/ AR 45:60).

ŠAM saugomi du geležiniai *platieji kovos peiliai-kalavijai* yra 36,4–50,5 cm ilgio, geležtės plotis – 5,5–6, storis – 2–4,5 mm (ŠAM inv. Nr. 1125, 1122) (7:1–2 pav.). Tokie ginklai pasirodė VI a. ir naudoti iki XI–XII a. Buvo naudojami žiemgalių, žemaičių ir latgalių žemėse (Vaškevičiūtė, 2004, p. 48–49).

Rastas vienas *siauraašmenis kovos peilis*. Jis yra 49,4 cm ilgio, geležtės plotis – 3,1 cm, storis – 5–6 mm (ŠAM, inv. Nr. A–L 27: 7) (7:3 pav.). Datuojami VI–XI a. (Vaškevičiūtė, 2004, p. 50–51).

Geležiniai *ietigaliai* yra dviejų rūšių – įmoviniai ir įtveriamieji.

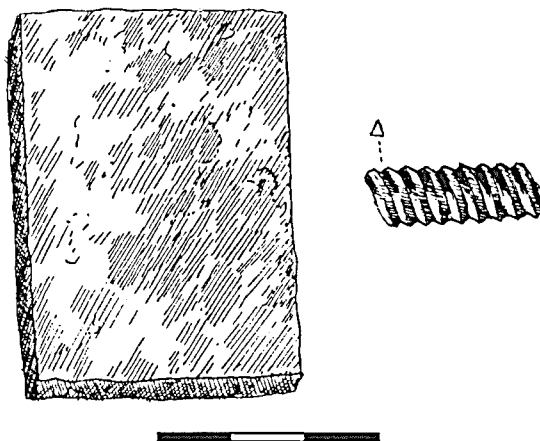
*Įmoviniai ietigaliai karklo lapo formos plunksna* rasti septyni<sup>7</sup> (2, 6:1, 2, 8:3–5 pav.). Ilgis – 15,3–21,6 cm, plunksnų ilgis – 8,4–10,8 cm, pjūvis – rombo ir lešio formos, įmovos skersmuo – 1,8–2,4 cm (KPM inv. Nr. XV, V, 2075, 11<sup>8</sup>, 12; VDKM inv. Nr. 773:1, 950:1, 2; ŠAM inv. Nr. A–L 27:3). Datuojami VII–XII a. Paplitę baltų gyvenamuose kraštuose (Vaškevičiūtė, 2004, p. 52).

*Įtveriamieji ietigaliai karklo lapo formos plunksnomis* rasti du. Jų ilgis – 29,7–33,9 cm, plunksnų plotis – 3–3,4 cm (ŠAM, inv. Nr. A–L 27:18, 19) (8:1–2 pav.). Datuojami VI–XI a. (Vaškevičiūtė, 2004, p. 55).

### Papuošalai

**Galvos papuošalams** priskiriami iš įvairių plokštelių formų sudaryti apgalviai.

KPM buvo saugoma viena žalvarinė *stačiakampio formos skiriamoji apgalvio plokštelė* ir viena žalvarinė trikampio pjūvio įvijėlė (KPM, inv. Nr. XV, V, 2075, 6<sup>9</sup>, 7) (2, 9 pav.), o ŠAM iki II pasaulinio karo visas apgalvis sudarytas iš 8 tokių plokštelių ir įvijelių (Tarvydas, 1934, p. 35–36, pav. 1). Jo skiriamosios plokštelės, sprendžiant pagal ŠAM AS saugomos kartotekos piešinius, buvo dengtos sidabro plokštelėmis, kurios dekoruo-



9 pav. Apgalvio plokštelė ir įvijėlė. KPM, XV, V, 2075, 6, 7. LNVM AK.

Fig. 9. Plate and spiral of headband.

tos koncentriniais ratukais, arba burbuliukų bei įmuštų taškelių kombinacijomis, sudarančiomis trikampiū<sup>10</sup>. Viena tokia plokštelė į ŠAM (in. Nr. A-L 94) pateko 1985 m. Panašių apgalvių yra Žiemgaloje ir greta buvusioje Žemaitijoje. Jie datuojami VI–VII a., retkarčiais nešioti dar VIII a. (Vaškevičiūtė, 2004, p. 57–58).

Kito apgalvio iš žalvarinių „T“ formos skiriamųjų plokštelių (3 vnt.) ir 2,6, 5,8 ir 8,6 cm ilgio trikampio pjūvio įvijelių (18 vnt.) liekanos saugomos VDKM (inv. Nr. 950:3). Skiriamųjų plokštelių kitoje pusėje yra 5 skylutės, dekoruotos 5 akutėmis. Tokie apgalviai datuojami V–VII a. (Vaškevičiūtė, 1992, p. 129).

**Kaklo papuošalus** sudaro antkaklės ir gintarinis karoliukas.

*Antkaklės* yra dviejų grupių.

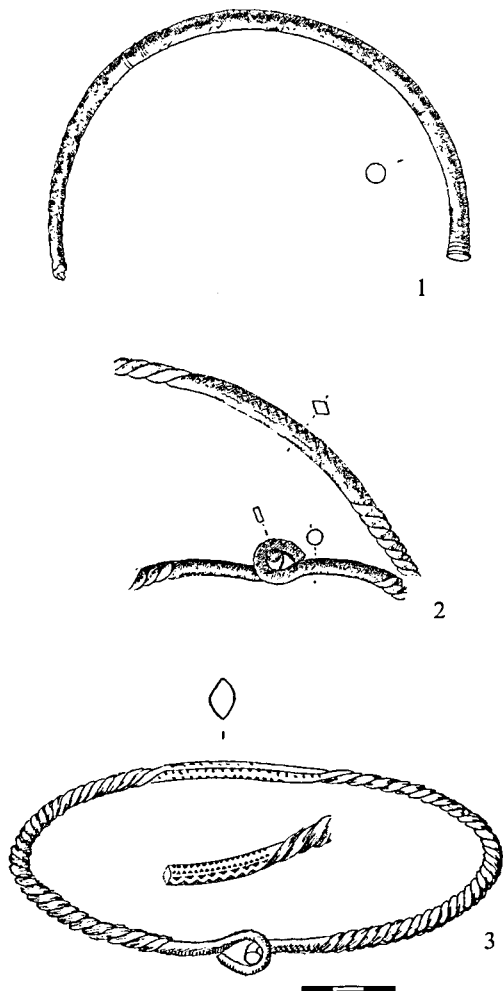
Rastos keturios žalvarinės *antkaklės, užsibai-giančios kabliuku ir kilpele*. 3 (vienos išliko tik galai) yra tipiškos – lankelis per vidurį yra rombinio pjūvio, tordiruotos šonuose. Vienos antkaklės vidu-

<sup>7</sup> Vienas prapuolė per II pasaulinį karą (ŠAM inv. Nr. 1127).

<sup>8</sup> Dabar saugomas LNM inv. Nr. AR 432:7.

<sup>9</sup> Dabar saugoma LNM inv. Nr. AR 432:4.

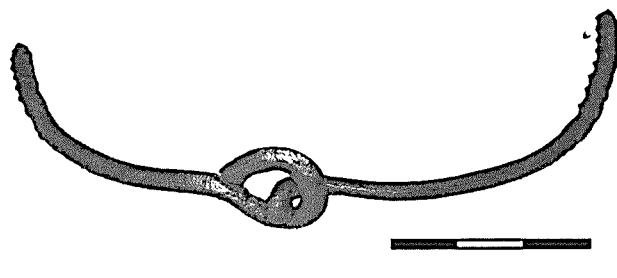
<sup>10</sup> ŠAM inv. Nr. 192 (perduotas VDKM, prapuolė per II pasaulinį karą).



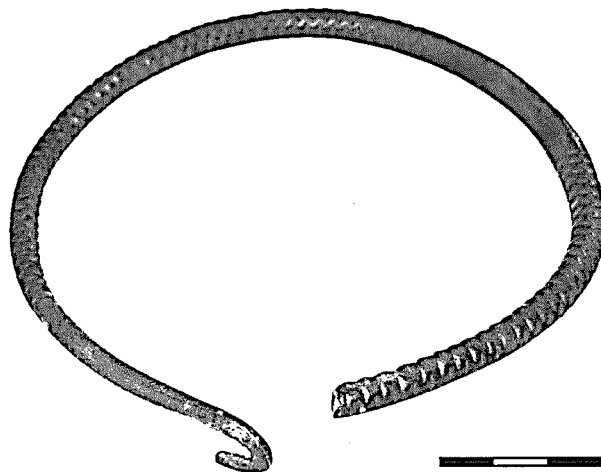
10 pav. Antkaklės: 1 – storėjančiais galais, 2–3 – užsibaigiančios kabliuku ir kilpele. KPM, XV, VI, 2069, 2; V, 2075, 2. LNVM AK. Fig. 10. Necklaces: 1 – with thickening ends, 2–3 – ended by hook and eye.

rinė dalis yra dekoruota trikampėlių eilėmis (2, 10:2–3, 11 pav.). Jų dydžiai – 15,6 cm, galų skersmuo – 0,4–0,5 cm, kilpelės – 1,6 cm (KPM inv. Nr. XV, V, 2075, 2; ŠAM inv. Nr. A–L 27:5; Lietuvos, 1978, p. 22). Tokių antkaklių daugiausia rasta Žiemgaloje, jos datuojamos VI–XI a. Rečiau aptinkamos Vidurio ir Vakarų Lietuvoje (Vaškevičiūtė, 2004, p. 60–61).

Ketvirtosios vienas galas nulūžęs, kito likusi kilpelė (?) (ŠAM inv. Nr. A–L 27:1) (12 pav.). Antkaklė yra 13,3x16 cm dydžio. Jos lankelis ganėtinai storas: šonuose – 0,7 cm, per vidurį – 1,1 cm. Per vidu-



11 pav. Antkaklės, užsibaigiančios kilpele ir kabliuku, fragmentai. ŠAM A–L 27:5. E. Vasiliausko nuotr. Fig. 11. Fragments of necklace ended by eye and hook.



12 pav. Antkaklė, užsibaigianti kabliuku. ŠAM A–L 27:1. E. Vasiliausko nuotr. Fig. 12. Necklace ended by hook.

rį yra keturkampio pjūvio, o šonuose – apvalus, pastarieji dekoruoti dvišoniais įkirtimais – rantyta ir priimena facetavimą. X–XI a. datuojama antkaklė panašiu lankeliu atsitiktinai rasta Bukaičiuose, tik jos galai ramentiniai (LNVM RLB, inv. Nr. 152), kita – panašiu laikotarpiu datuojamame Jauncikių kapinyne moters kape 124 (Zemgali, 2003, p. 61). Tikriausiai Lieporų antkaklė pradžioje buvo ramentiniais galais, o vėliau sulūžus, vienas galas užlenktas ir tokiu būdu suformuota kilpelė.

KPM buvo saugomos trys žalvarinės *antkaklės užkeistais storėjančiais galais*. Jų lankelio pjūvis

apvalus, galai nežymiai sukeisti (3, 10:1 pav.). Jų dydis – 13,3–14,3 cm (KPM, inv. Nr. XV, VI, 2069, 2–4<sup>11</sup>). Panašių antkaklių rasta Žiemgaloje, datuojamų VI–VII a. Jų rasta tik Šiaurės ir Vakarų Lietuvoje, Latvijoje tik žiemgalių gyventojų teritorijoje (Vaškevičiūtė, 2004, p. 61).

Pagal VDKM saugomus likusių žalvarinių tor-diruotų antkaklių 2 fragmentus yra sudėtinga nustatyti, kokiai grupei jos galėjo priklausyti (VDKM, inv. Nr. 773:5).

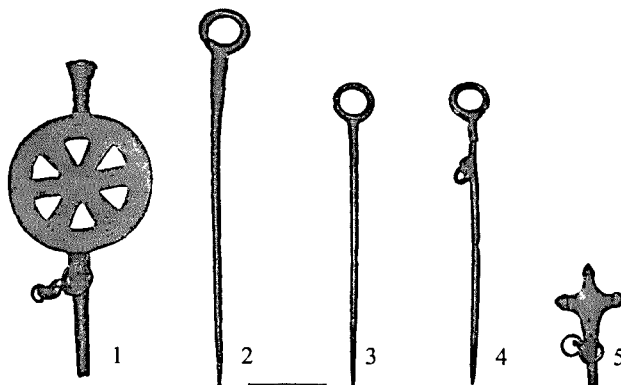
ŠAM buvo saugomas<sup>12</sup> vienas *gintarinis dvigubo nupjauto kūgio karoliukas*. Jo skersmuo – 8 mm.

Krūtinės papuošalams priskiriami smeigtukai, segės, grandinėlės, pakabučiai.

**Smeigtukai** pagal formą skirstomi į 4 grupes – ratelinius, kryžinius, trikampe galvute, žiedinius.

ŠAM saugomas vienas žalvarinis *ratelinis smeigtukas*, tarp kurio nuokamienės galvutės ir ašelės grandinėlei įverti yra 5,5 cm skersmens ratelis su 6 stipiniais. Dalis adatos nulūžusi (ŠAM, inv. Nr. A–L 27:30) (13 pav.).

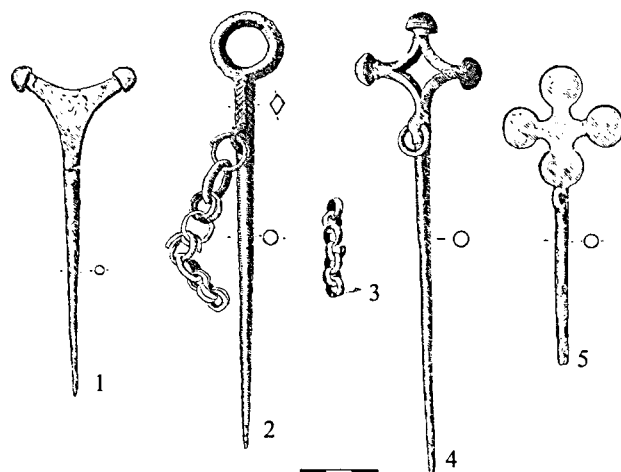
Panašūs smeigtukai nuokamienėmis galvutėmis, dengti sidabro plokštele, atsitiktinai rasti Zvardės Grynertų (LNVM, inv. Nr. A 9036:1, 2; Latviešu, 1937, p. 48, tab. XXV:8; Šnore, 1937, p. 88, pav. 4; Vaska, 2004, Nr. 10, p. 129, pav. 1:1<sup>13</sup>) ir Jauneikių (jų pora sujungta grandinėmis), Degėsių, Linkavičių, Pakalniškių kapinyuose – iš žiemgalių ir žemaičių plotų, Estijoje (Lietuvos, 1961, p. 339, pav. 242; Lietuvių, 1958, Nr. 331; Tautavičius, 1996, p. 225). Su panašiu ratelio motyvu, taip pat dengtu sidabro plokštele, bet galu pasibaigiančiu trikampio formos išsikišimu, rasta Kiurių kapinyne kape 12 (VI a.) (smeigtukų pora sujungta grandinėle) (Žiemgaliai, 2003, p. 27, Nr. 72), du atsitiktiniai žiemgalių Katlakalno Pliavniekkalno kapinyne (sveiko ilgis – 17,8 cm, galvutės plotis – 3,9 cm) (Moora, 1929, p. 107, taf. X:9, Nr. 131:71, 72; LNVM, inv. Nr. RDM I 270–271), žemaičių Sauginių kapinyne (Merkevičius, 1984, p. 56–57, pav. 19:15.; Tautavi-



13 pav. Smeigtukai: 1 – ratelinis, 2–4 – žiediniai, 5 – kryžinio smeigtuko galvutė. ŠAM A–L 27: 30, 9, 26, 25, 15.

E. Vasiliausko nuotr.

Fig. 13. Pins: 1 – circle-type, 2–4 – ring-type, 5 – head of cross-type pin.



14 pav. Smeigtukai: 1 – trikampe galvute, 2 – žiedinis, 3 – grandinėlis dalis, 4 – kiaurakryžme galvute, 5 – kryžine galvute. KPM, XV, V, 2075, 4; VI, 2069, 1; V, 2075, 3, 5; VI, 2069, 6. LNVM AK.

Fig. 14. Pins: 1 – with triangular head, 2 – ring-type, 3 – part of chainlet, 4 – with hollow-cross head, 5 – with cross-type head.

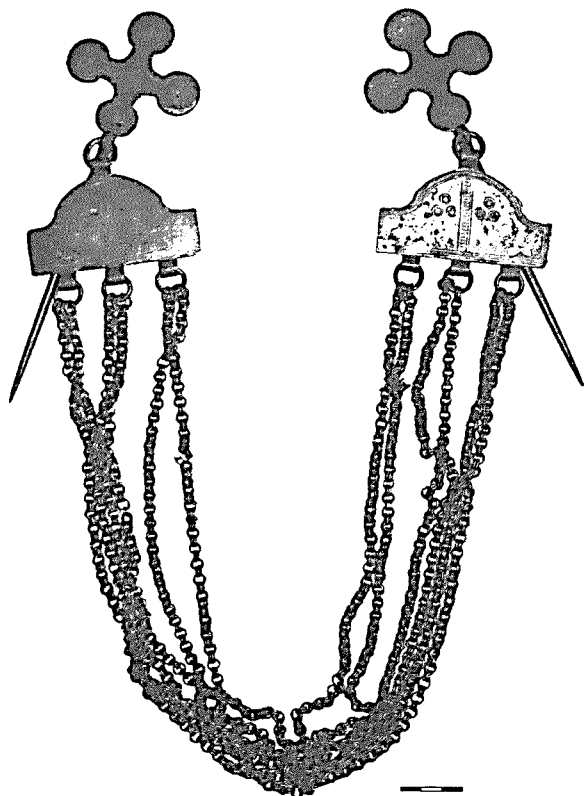
čius, 1996, pav. 109:5), keletas atsitiktinai Sujainiuose (Simniškytė, 2002b, p. 36, pav. 9:3).

Toks apskritimo simbolis yra siejamas su saulės kultu (Zemītis, 1994, p. 19). Nuokamieniai smeigtukai datuojami V–VIII a. (Vaškevičiūtė, 2004, p. 71–

<sup>11</sup> Dabar saugoma LNM, inv. Nr. AR 432:5.

<sup>12</sup> ŠAM, inv. Nr. 195 (perduotas VDKM, prapuolė per II pasaulinį karą).

<sup>13</sup> Publikacijoje neteisingai nurodytas inventorinis Nr. – vietoj A 9036:1 turi būti A 9031:1, *aut. past.*



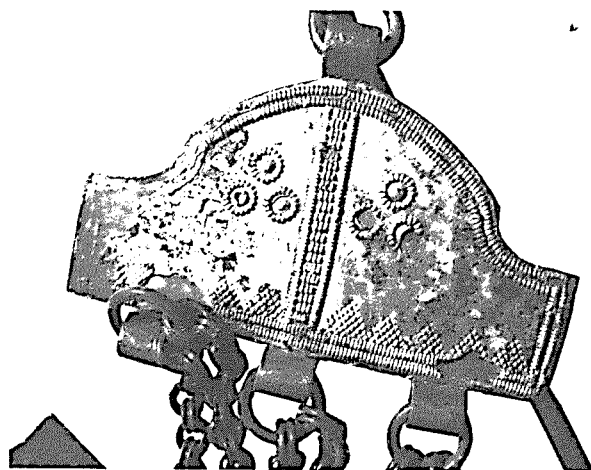
15 pav. Kryžinių smeigtukų pora, sujungta grandinėmis. VDKM 1627. *E. Vasiliausko nuotr.*

Fig. 15. Pair of cross-type pins joined by chainlets.

73), o ratelinius tyrinėtojai datavo V–VI a. (Merkevičius, 1984, p. 57; Tautavičius, 1996, p. 225).

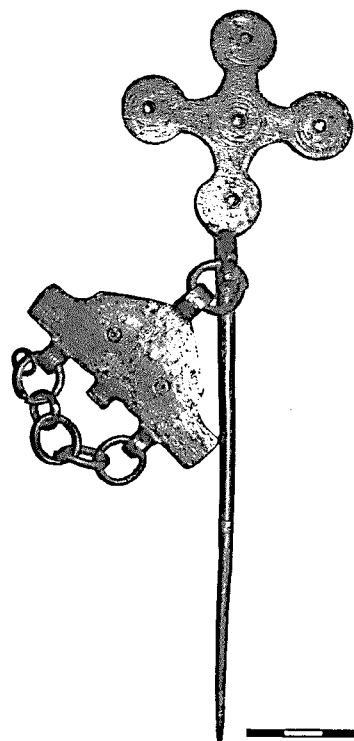
Rateliniai smeigtukai, bet mažesnėmis galvutėmis (1,5–2 cm skersmens), yra žinomi senajame geležies amžiuje. Juos tyrinėtojas M. Michelbertas datavo  $C_{1b}$ – $C_2$  periodu (220–300 m.) (Michelbertas, 1986, p. 129). Sudėtinga atsekti tiesioginę tipologinę šių III a. bei V–VI a. radinių raidą. Tačiau analizuojant Žiemgalos regiono kai kurių papuošalų tipologinę raidą pastebima, kad kai kurių dirbinių beveik identiški motyvai pasikartoja po 200–500 m. ar net 800–900 m. Tokių pavyzdžių nereikia daug ieškoti.<sup>14</sup>

<sup>14</sup> Pavyzdžiui, XII a. Mežuotnės piliakalnio sluoksniuose rasti pusmėnulio formos pakabučiai su prikabintomis grandinėmis (LNVM A 11429:1117, 1297; Ąinters, 1939, p. 42, pav. 29; Zemītis, 2004, tab. XX:2), kurie labai primena II a. pabaigos–IV a. vidurio (labiausiai jie buvo paplitę III a.) dirbinius. Tyrinėtojai Mežuotnės piliakalnio radinius neteisingai datavo – priskyrė senajam geležies amžiui (Simniškytė, 2002a, p. 102, 105–106, 112–116, 121–122). XI a. Balių–Škerstainių kape 16 (Žiemgaliai, 2005, p. 108, Nr. 537) rastas žalvarinis žiedas sraiginėmis įvijomis panašus į aptinkamus  $C_{1a}$ – $C_2$  periodo (150–300 m.) kapuose (Michelbertas, 1986, p. 152). Panašių pavyzdžių galima pateikti ir daugiau.



16 pav. Grandinėlių laikiklis, dengtas sidabro plokštele. VDKM 1627. *E. Vasiliausko nuotr.*

Fig. 16. Holder of chainlets covered by silver plate.



17 pav. Kryžinis smeigtukas. VDKM 773:3. *E. Vasiliausko nuotr.*

Fig. 17. Cross-type pin.



Kodėl pasikartoja šie motyvai, nėra lengva atsakyti. Vienas atsakymų glūdi baltų mitologiniuose–religiniuose vaizdiniuose – išvardytuose papuošaluose pasikartoja populiarus saulės ir mėnulio motyvas (beje, labai populiarus vėlesniais laikotarpiais – XIX a.–XX a. pirmosios pusės lietuvių medinių kryžių geležinėse kaltose saulutėse).

*Smeigtukai kryžine galvute* skirstomi į 3 grupes.

KPM buvo saugomas vienas žalvarinis *kiaurakryžmis smeigtukas*. Kryžmos galai užsibaigia buoželėmis, kurios puoštos dviem poromis griovelėlių. Smeigtuko centre yra rombinė išpjova. Žemiau galvutės ant adatos yra ašelė, į kurią įverta grandelė (2, 14:4 pav.). Jo ilgis – 15,7 cm, galvutės dydžiai – 4,5 cm (KPM inv. Nr. XV, V, 2075, 5; Šnore, 1930, p. 105, tab. XVII:7; Lietuvos, 1978, p. 82), aptinkami Žiemgaloje ir Žemaitijoje bei datuojami VI–VII a. (Vaškevičiūtė, 2004, p. 74).

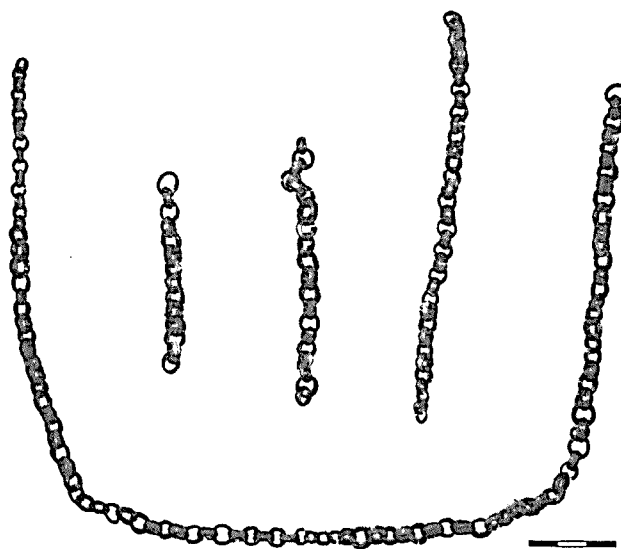
ŠAM saugomas vieno žalvarinio smeigtuko *su trumpa kryžma ir galais, užsibaigiančiais mažytėmis kitoje pusėje suplotomis buoželėmis*, galvutė (skersmuo – 2,9 cm) (ŠAM inv. Nr. A–L 27:15; Lietuvos, 1978, p. 83) (13 pav.). Kitas iki II pasaulinio karo buvo saugomas tame pačiame muziejuje, tačiau prapuolė (ŠAM inv. Nr. 206). Datuojami VIII–IX a. Jais puošėsi žiemgalės ir žemaitės (Vaškevičiūtė, 2004, p. 75, pav. 66).

Rasti penki<sup>15</sup> žalvariniai *kryžiniai smeigtukai su išplotomis plokštelėmis kryžmų galuose*. Jų ilgis 17,6–19,6 cm, galvučių skersmuo – 4,5–6,4 cm (KPM, inv. Nr. XV, VI, 2069, 6 (Šnore, 1930, p. 106, tab. XIX:14); VDKM, inv. Nr. 1627 (Lietuvių, 1958, Nr. 485), 773:3); Lietuvos, 1978, p. 85, 87). Žemiau galvutės yra ašelė (3, 14:5 pav.). Du smeigtukai sudarė vieną krūtinės papuošalą – buvo prikabinoti puse mėnulio formos grandinėlių laikikliai ir į juos įvertos 6 grandinėlės (15, 16 pav.). Trečiojo galvutės plokštelės dekoruotos koncentriniais ratais, prie jo išliko puse mėnulio formos grandinėlių laikiklis ir grandinėlių liekanos (17 pav.). Aptinkami ir Žemaitijoje, rečiau – Kurše, Latgaloje, Estijoje. Žiemgalo-



18 pav. Žiedinių smeigtukų pora, sujungta grandinėlėmis. VDKM 1642, 1643. E. Vasiliausko nuotr.

Fig. 18. Pair of ring-type pins joined by chainlets.



19 pav. Grandinėlės. ŠAM A–L 27:11, 14, 13, 12. E. Vasiliausko nuotr.

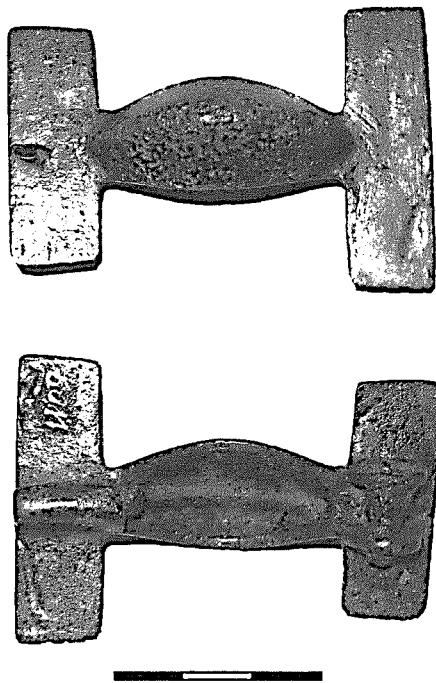
Fig. 19. Chainlets.

<sup>15</sup> ŠAM, inv. Nr. 196 (perduotas VDKM, prapuolė per II pasaulinį karą).

je tokie smeigtukai datuojami VIII–XI a. (Vaškevičiūtė, 2004, p. 75, pav. 65:1–4).

Rasti du<sup>16</sup> žalvariniai *smeigtukai trikampė galvute*. Jų galvutės kampuose yra pusrutulio formos buoželės (2, 14:1 pav.), ilgis – 12,3 cm, galvutės plotis – 4,5 cm (KPM, inv. Nr. XV, V, 2075, 4; Šnore, 1930, p. 104, tab. XIII:15, XIV:13; Lietuvos, 1978, p. 79). Panašių daugiausia rasta Žiemgaloje, rečiau – žemaičių ir sėlių teritorijoje, datuojamų VIII–IX a. (Vaškevičiūtė, 2004, p. 73).

Rasti septyni žalvariniai *smeigtukai žiedinė galvute*. Jų ilgis 11,6–16,7 cm, galvučių skersmuo – 1,6–2,8 cm (3, 13, 14:2, 18 pav.). Dvi jų poros sujungtos žalvarinėmis grandinėmis (grandelės – trikampio pjūvio, vienos poros ilgis – 108 cm) (3, 18 pav.), prie penktojo yra prikabinta nutrūkusi grandinė. Dalies smeigtukų adatos tarp galvutės ir ašelės puoštos eglutės arba susikertančių linijų ornamentu. Vieno smeig-



20 pav. Lankinė laiptelinė segė. Priekinė ir vidinė pusės. ŠAM 1106. *E. Vasiliausko nuotr.*

Fig. 20. Arcuated stepped fibula. Front and back sides.

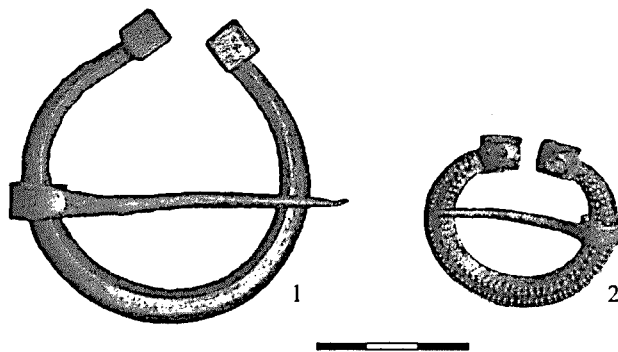
tuko galvutė dekoruota eglutės ornamentu (KPM, inv. Nr. XV, VI, 2069, 1 (Šnore, 1930, p. 102, tab. IX: 7, X:1); VDKM, inv. Nr. 1642, 1643 (Lietuvos, 1961, pav. 243; Lietuvių, 1958, Nr. 332); ŠAM, inv. Nr. A–L 27:9, 25, 26; Lietuvos, 1978, p. 81). Tokių daugiausia rasta Žiemgaloje, jie datuojami VIII–X a., bet daugiausia buvo nešiojami VIII a. Be žiemgalių, jais puošėsi žemaičiai, sėliai ir latgaliai (Vaškevičiūtė, 2004, p. 73).

ŠAM saugomos keturios žalvarinės *grandinėlės* ir viena buvo KPM, kurios tikriausiai sudarė bendrus krūtinės papuošalus kartu su smeigtukais, suvertos iš trikampio ir apvalaus pjūvio grandelių (KPM, inv. Nr. XV, V, 2075, 3<sup>17</sup>; ŠAM, inv. Nr. A–L 27:11–14) (2, 14:3, 19 pav.).

### Segės

Lieporų kapinyne rastos trys segės: 1 lankinė ir 2 pasaginės.

Žalvarinė *lankinė laiptelinė* segė, turinti po vieną skersinį galuose (kitaip dar jos vadinamos simetriškėmis arba kryžinėmis) saugoma ŠAM. Jos ilgis – 6,2 cm, galų ilgis – 4,3 cm, o plotis – 1,3 cm. Segės lankelis yra išlenktas ir įgaubtas į vidų. Skersiniai tikriausiai buvę dengti balto metalo plokštele (ŠAM,



21 pav. Pasaginės segės keturkampiais ir daugiakampiais galais. VDKM 773:4; ŠAM A–L 27:2. *E. Vasiliausko, J. Mikucko nuotr.*

Fig. 21. Horseshoe-type fibulae with quadrangular and multangular ends.

<sup>16</sup> Literatūroje nurodoma, kad buvo rasti 2 tokie smeigtukai. Vienas jų buvo saugomas Liepojos muziejuje, kurio autoriui patikrinti nepavyko (Lietuvos, 1978, p. 79).

<sup>17</sup> Dabar saugoma LNM, inv. Nr. AR 432:6.

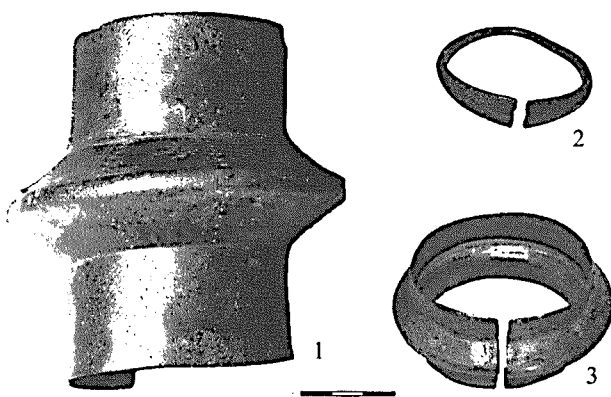
inv. Nr. 1106) (20 pav.). Laiptelinės segės su dviem ir daugiau nei dviem skersiniais datuojamos VIII a. Aptinkamos kuršių ir lamatiečių teritorijose, pavieniuose žemaičių ir žiemgalių kapuose (be Drengurų–Čunkanų (Tautavičius, 1996, p. 216–217), viena tokia segė (su 4 skersiniais, yra dvi lenktos kojėlės suapvalintais galais) atsitiktinai rasta Vilcės kapinyne (LNVM, inv. Nr. A 10475:3), o 2004 m. rasta Dvareliškių kapinyne kape 10).<sup>18</sup>

Dar vienos lankinės laiptelinės segės likučiai, tikriausiai – tik žalvarinė dalis, buvusi kaip skersinio dekoras, yra saugoma ŠAM. Jos ornamentą sudaro 3 burbuliukų eilės, viršuje – iškili linija (ŠAM, inv. Nr. A–L 27:26).

Rastos dvi žalvarinės *pasaginės segės*. Viena yra keturkampiais galais (21:1 pav.). Jos skersmuo – 5,3 cm, galų – 0,7 cm. Lankelis yra šešiakampio pjūvio, jo skersmuo – 0,6 cm (VDKM, inv. Nr. 773:4; Lietuvos, 1978, p. 52).

Kita pasaginė segė yra daugiakampiais galais (21:2 pav.). Lankelis – šešiakampio pjūvio, palei briaunas ornamentuotas taškučių eilutėmis (ŠAM, inv. Nr. A–L 27:2; Lietuvos, 1978, p. 56).

**Rankų papuošalams** priskiriamos apyrankės ir žiedai.



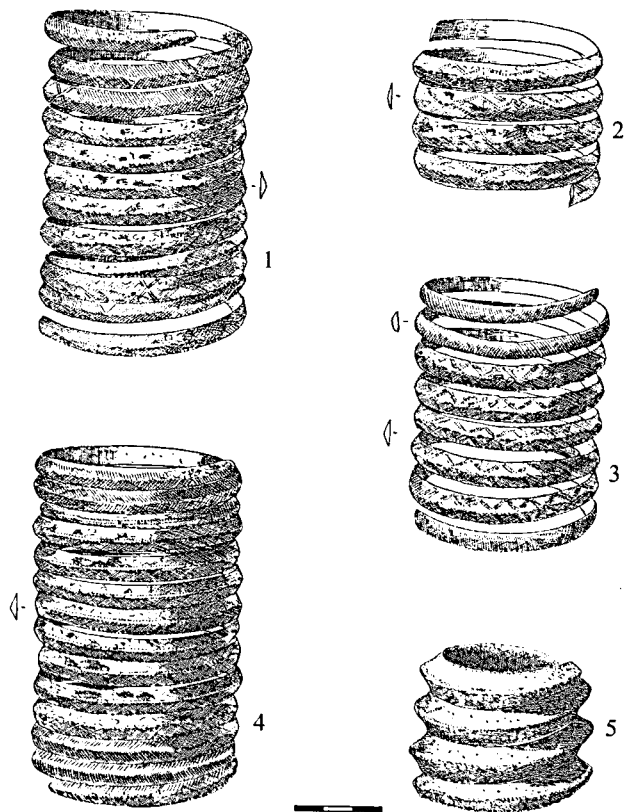
22 pav. Apyrankės: 1 – rankogalinė trikampė iškilia briauna, 2 – juostinė, 3 – trikampė iškilia briauna. ŠAM A–L 27:6, 28, 8. J. Mikuckio (1), E. Vasiliausko (2–3) nuotr.

Fig. 22. Bracelets: 1 – wristband-type, triangular with embossed edge, 2 – strip-type, 3 – triangular with embossed edge.

**Apyrankės** skirstomos į keturias grupes.

ŠAM saugoma viena žalvarinė *juostinė apyrankė*, kurios galai – pusiau apvalaus pjūvio, dekoruoti 4 skersiniais ranteliais – ornamentas sudaro eglutę (22:2 pav.). Jos dydis – 5,4x5,8 cm, galų plotis – 1,2 cm (ŠAM inv. Nr. A–L 27:28). Žiemgaloje randamos tiek vyrų, tiek moterų kapuose, daugiausia nešiotos V–VI a., rečiau – VII–VIII a., randamos Vakarų, Vidurio, Rytų ir Šiaurės Lietuvoje (Vaškevičiūtė, 2004, p. 78, pav. 68:1–3).

Rastos dvi žalvarinės apyrankės *trikampe iškilia tuščiavidure briauna*. Jų skersmuo – 6,4x8 cm, aukštis – 2,6–3,7 cm. Apyrankės dekoruotos horizontalių



23 pav. [vijinės] apyrankės. KPM, XV, VI, 2069, 7, 6, 8, 9; V, 2075, 1. LNVM AK.

Fig. 23. Spiral bracelets.

<sup>18</sup> Autorius dėkoja dr. I. Vaškevičiūtei už galimybę pasinaudoti jos tyrinėjimų duomenimis (JIKM inv. Nr. 10375/ AR 22:25).

bei įstrižų taškučių eilučių, vertikaliai einančių eilėmis arba susikertančių akučių, horizontalių trikampėlių (iš įmuštų taškučių) eilėmis ornamento kombinacijomis (VDKM, inv. Nr. 1619; ŠAM, inv. Nr. A–L 27:8; Lietuvos, 1978, p. 92) (22:3 pav.). Datuojamos V–VI a., jomis puošėsi tik žiemgalės ir žemaitės (Vaškevičiūtė, 2004, p. 79, pav. 69:1–3).

Iš ŠAM AS senosios kartotekos galima spręsti, kad buvo rastos trys (ŠAM, inv. Nr. A–L 27:6, VDKM, inv. Nr. 1617:1, 2; 1618)<sup>19</sup> žalvarinės *ran-kogalinės apyrankės su iškilia trikampe briauna* (Tarvydas, 1934, p. 37, pav. 1).

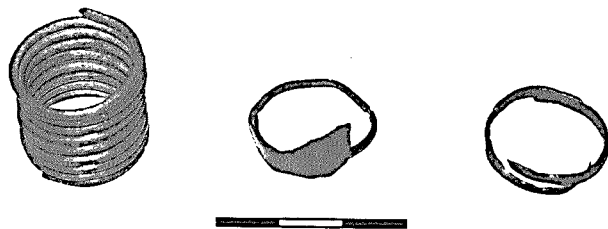
Viena, saugoma ŠAM, yra deformuota, dekoruota svastikos ornamentu (22:1 pav.). Panašios apyrankės, dekoruotos tokiu ornamentu, aptinkamos VII–VIII a. žiemgalių ir žemaičių paminkluose (Bliujienė, 2000, p. 23, pav. 17–18; Zemītis, 1994, p. 19, pav. 3; 2004, p. 59–60; Graudonis, 2003, pav. 53–54; Tautavičius, 1984, p. 114, pav. 13:3; Žiemgaliai, p. 104, Nr. 498). Svastika yra susijusi su soliarine, ugnies simbolika, taip pat simbolizuoja dinamiką, nepertraukiamumą. Radiniai su šiais simboliais turi išskirtinę vertę (svoris, darbo sąnaudos), rasti turtinguose baltų genčių kapuose. Tai liudija, kad šie dirbiniai priklausė aukštą socialinę padėtį užimantiems asmenims (Zemītis, 2004, p. 62).

Kita yra dekoruota daugiakojės svastikos ornamentu (Lietuvių, 1958, pav. 500). Tokiu ornamentu yra dekoruota XII a. latgalių Stamerienos kapinyne rasta skraistė (Zemītis, 2004, tab. XVIII).

Trečioji ornamentuota 2 eilėmis vertikaliai (ties išpjova abiejuose kraštuose) išdėstytais 6 rombais. Dalies jų plokštumos yra padalytos į dar 4 rombus (Lietuvių, 1958, pav. 500). Toks ornamentas Vidurio Europoje ant nuogų moterų figūrėlių žinomas nuo eneolito, o baltų kraštuose – II tūkst. pr. Kr. vadina-mojoje Lubano keramikoje (1750–1400 m. pr. Kr.). Pasak tyrinėtojų, tai derlingumo simbolis, susijęs su gamybinio ūkio ideologijos išraiška: padalytas rombas – apšėto lauko simbolis (Zemītis, 2004, p. 13, pav. 1–2). Pastarasis motyvas yra nustatytas ir vė-

liau – ant Rygoje tyrinėjimų metu rastų XIII–XIV a. žvejų plūdurių, bitininkų dreivių (Caune, 1998, p. 80, 85, 87). Beje, toks ornamentas yra aptinkamas Latvijos ir Šiaurės Lietuvos etnografinėje medžiagoje iki pat XIX a. pabaigos (Klimka, Vasiliauskas, 2006, p. 110–111).

KPM buvo saugomos penkios žalvarinės *įvijinės* apyrankės. 4 apyrankės yra trikampio pjūvio lankeliu, iš 4–14 apvijų. Vienų lankelis ištiesai dekoruotas taškučiais (linijos sudaro zigzagą), kitos – papildomai įstrižomis linijomis (sudaro eg-lutės ornamentą) (KPM, inv. Nr. XV, VI, 2069, 6–9<sup>20</sup>; Lietuvos, 1978, p. 94) (3, 23:1–4 pav.). Rastosios Žiemgaloje datuojamos VIII–XI a. Aptinkamos Vakarų, Šiaurės bei Vidurio Lietuvos, taip pat latgalių bei sėlių kapinyuose (Vaškevičiūtė, 2004, p. 79).



24 pav. Įvijiniai žiedai. ŠAMA–L 27:4, 20, 21. E. Vasiliausko nuotr.  
Fig. 24. Spiral rings.

Penktoji įvijinė apyrankė yra masyvi. Lankelis – trikampio pjūvio, galai smailėja, lankelio ketera dekoruota 3 eilėmis rombų, iš 4 apvijų, jos aukštis – 7,6 cm (KPM, inv. Nr. XV, V, 2075, 1) (2, 23:5 pav.). Tokios apyrankės aptinkamos tik žiemgalių kapinyuose. Latvijos archeologai jas datuoja apie 1000 m. (Latvijas, 1974, p. 216).

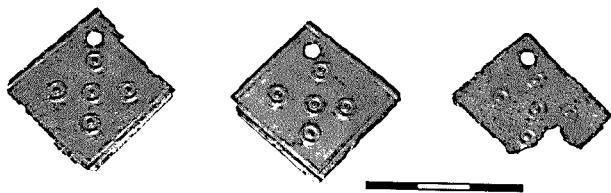
### Žiedai

Rasti trys žalvariniai įvijiniai žiedai (24 pav.) saugomi ŠAM (inv. Nr. A–L 27:4, 20–21).

Vienas jų – 9,5 apvijos, buvo susuktas iš apvalios 1,5 mm storio vielutės. Jo aukštis – 2 cm, skersmuo – 2,2 cm.

<sup>19</sup> Literatūroje nurodoma, kad buvo rastos septynios tokios apyrankės (Lietuvos, 1978, p. 92). Tikriausiai klaida įsivėlė tas pačias apyrankes suskaičiavus kelis kartus (trys jų 1937 m. buvo pervežtos iš ŠAM į VDKM).

<sup>20</sup> Dabar saugomos LNM, inv. Nr. AR 432:1–2.



25 pav. Rombo formos pakabučiai. ŠAM A–L 27:24, 22, 23. E. Vasiliausko nuotr.

Fig. 25. Rhombus-shaped pendants.



26 pav. Papuošalas iš grandinėlių ir prikabintų trapecijos formos pakabučių. VDKM 950:4. E. Vasiliausko nuotr.

Fig. 26. Adornments consisting of chainlets and attached trapezium-shaped pendants.

Kito išliko tik 1,2 apvijos, susuktas iš 3–4 mm pločio juostinės vielos. Jo skersmuo – 2,2 cm.

Trečiasis buvo paplatinta 1,2 cm pločio priekine dalimi (išliko ne visas). Jo skersmuo – 2,2 cm.

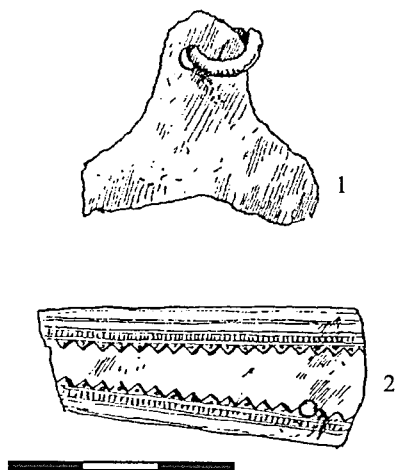
### Kiti papuošalai, aprangos detalės

Su apranga yra susiję rasti keturi<sup>21</sup> žalvariniai *rombo formos pakabučiai*. Palei jų krašteliu eina 2 iškilios lygiagrečios linijos, o viduryje – 5 iškilios akutės (25 pav.). Jie 2,6x2,7 cm dydžio (ŠAM inv. Nr. A–L 27:22–24). Tokių radinių (su panašiais ir kitokiais dekoru motyvais) rasta Šukionių kapinyno kape 134, Diržių kapinyno kapuose 54 ir 55, Jakštaičių–Meškių kapinyno kape 55 (Vaškevičiūtė, 2004, p. 89, pav. 79; Volkaitė-Kulikauskienė, 1997, p. 44, pav. 36), Jauneikių kapinyno kape Nr. 354 (VIII–XI a., rasta prie blazdikaulių) (LNM, inv. Nr. AR 537:738, 740–743; Tautavičius, 1976š, p. 75), Drengerų–Čunkanų kapinyno kape Nr. 290 (Atgāzis, 1990, p. 42, pav. 8:8), o atsitiktinai – Ringuvėnuose (Žiemgaliai, 2005, p. 113, Nr. 570), Šapnaguose (ŠAM, inv. Nr. 439). Jos yra buvusios pritvirtintos prie skepetų. Tokie skepetų papuošimai dažniausiai paplitę Pietų Žiemgaloje, o šiaurinėje – reti (Zemgali, 2003, p. 51; Atgāzis, 1990, p. 42).

Tikriausiai tos pačios skraistės kraštus puošė VDKM saugomos 7 žalvarinės grandinėlės (suvertos iš 3 apvalaus pjūvio grandelių) su prikabintais *trapecijos formos pakabučiais*, padarytais iš plonos žalvarinės skardelės (26 pav.). Jos yra 2,2x3,8 cm dydžio. Pastarųjų dekorą sudarė palei kraštus einančios 3 iškilios lygiagrečios linijos (VDKM, inv. Nr. 950:4). Panašūs (tik skyrėsi dekoras) kartu su prikabintomis grandinėlėmis, audiniu bei rombo formos pakabučiais rasti Šaukote (X a.) (Volkaitė-Kulikauskienė, 1997, p. 48, pav. 41; 1970, pav. XLIV), Šukionių kape 134 (X a.) (Žiemgaliai, 2005, p. 114, Nr. 571). Tad ir Lieporų kapinyno radinius pagal minėtas analogijas reikėtų datuoti X a.

KPM buvo saugomas vienas žalvarinis *trikampio formos suapvalintais kampais pakabutis*. Jo viršuje yra įverta grandelė (KPM, inv. Nr. XV, V, 2075, 8) (2, 27:1 pav.). Panašus kartu su rombo formos pakabučiais rastas Jauneikių kapinyno kape 354 (LNM, inv. Nr. AR 537:354).

<sup>21</sup> Vienas, saugotas ŠAM, yra prapuolęs per II pasaulinį karą (inv. Nr. 1105).



27 pav. Trikampio formos pakabutis ir neaiškios paskirties apkalėlis. KPM, XV, V, 2075, 8, 9. LNVN AK.

Fig. 27. Triangular pendant and plating of undefined destination.

KPM buvo saugomas vienas žalvarinio diržo (?) *apkalė fragmentas*. Jo pakraščiai dekoruoti panašiu ornamentu: 3 eilėmis lygiagrečių eilių (tarpas tarp antrosios ir trečiosios papildomai ornamentuotas stačiais brūkšneliais), virš jų yra eilė trikampėlių (jų viduryje yra po vieną taškutį) (KPM, inv. Nr. XV, V, 2075, 9<sup>22</sup>) (2, 27:2 pav.).

### Kapinyno etninė priklausomybė ir chronologija

Anot tyrinėtojos I. Vaškevičiūtės, tokie radiniai kaip ginklai (įmoviniai ietigaliai karklo lapo plunksnomis), papuošalai (antkaklės su kabliuku ir kilpele, žiediniai, kryžiniai smeigtukai ir smeigtukai trikampė galvute) (Vaškevičiūtė, 2004, p. 90–92) rodo, kad Lieporų kapinyne buvo palaidoti žiemgalių genties nariai. Panašių įkapių aptinkama ir kituose tyrinėtuose Lietuvos ir Latvijos žiemgalių kapinyuose (Stungių, Jauneikių, Linksmučių, Pamiškių, Diržių, Mežuotnės, Balių–Škerstainių, Drengerų–Čunkanų ir kt.).

Kadangi visi radiniai yra atsitiktiniai, nemažą jų dalis datuojami plačiu laikotarpiu – tai apsunkina tikslesnį paminklo datavimą. Pagal atliktą radinių analizę galima teigti, kad Lieporų kapinyne buvo laidojama VI–XI a.

Lieporų kapinyne radiniai yra daugiau būdingi Rytų Žiemgalai.

Kita vertus, nagrinėjamo archeologinio paminklo chronologija galėtų būti platesnė, nes, kaip buvo minėta, kapinyne nebuvo plačiau nei žvalgytas, nei tyrinėtas. Kita vertus, kaip rodo pastarųjų metų tyrinėjimų rezultatai, plačiau pažvalgus ir patyrinęs tam tikrus Žiemgalos laidojimo paminklus (anksčiau žinomus tik iš atsitiktinių radinių) jų chronologija gerokai išsiplėčia<sup>23</sup>. Publikacijos autoriui atliekant žiemgalių XII–XIV a. dirbinių tipologinę analizę pastebėta, kad kai kurias radinių grupes (antkaklės, kai kurias pasagines seges, žiedus ir kt.) sudėtinga tiksliau datuoti – datuojamos plačiu periodu. Tad kai kurios radinių formos, naudotos X–XI a., galėjo būti naudojamos ir vėliau – ypač Pietų Žiemgaloje, kur, skirtingai nei šiaurinėje jos dalyje, XI–XIII a. nepastebėta buvus esminių materialinės kultūros pokyčių. Tai paaiškinama tuo, kad pietinės žiemgalių gyvenamos teritorijos, palyginti su šiaurinėmis, X–XIII a. buvo periferija<sup>24</sup> – atokiau nuo svarbesnių Dauguvos ir Lielupės prekybinių kelių (Vasiļausks, 2004, p. 115).

### ŠALTINIŲ IR LITERATŪROS SARAŠAS

Atgāzis M., Bebre V., 1986 – Pētījumi Čunkānu–Dreņģeru kapulaukā // ZASMAEPR 1984.–1985. g., Rīga, 1986, p. 19–25.

Atgāzis M., 1990 – Pētījumi Čunkānu–Dreņģeru kapulaukā un aizsardzības izrakumi Pļūdoņu II apmetnē // ZASMAEPR 1988.–1989. g., Rīga, 1990, p. 34–43.

Bliujienė A., 2000 – Universalus svastikos simbolis

<sup>22</sup> Dabar saugomas LNM, inv. Nr. AR 432:3.

<sup>23</sup> Tai gerai iliustruoja pastaruoju metu (2002–2003 m. (JIKM, vad. E. Vasiliauskas), 2005 m. (LII, vad. I. Vaškevičiūtė) žvalgyti ir tyrinėti Kurmaičių–Linksmėnų laidojimo paminklai.

<sup>24</sup> Žinoma, kai kurios pietinių žiemgalių gyvenamos teritorijos buvo išimtis. Tai – Ventos vidurupio regionas (Papilė, Pavirvytė–Gudai) bei kai kurios pietinės Lielupės baseino dalys „salos“ (Kurmaičiai–Linksmėnai).

- baltų archeologinėje medžiagoje // Liaudies kultūra. 2000, Nr. 4, p. 16–27.
- Boy C.**, 1896 – Bericht über Ausgrabungen auf dem Kronsgute Zeemalden in Kurland. Mitau, 1896.
- Caune A.**, 1998 – Rīgas lībieši un viņu īpašumzīmes. Rīga, 1998.
- Černiauskas M.**, 1973š – Mokslinēs metodinēs paminklų apsaugos tarybos koordinācijas grupēs ekspedīcijas po Joniškio rajoną ataskaita /1973 m./ LIIR F. 1, b. Nr. 411.
- Činters V.**, 1939 – Senā Mežotne. 1939 gada izrakumi // Senātnē un māksla. Rīga, 1939. Nr. 4, p. 15–43.
- Graudonis J.**, 2003 – Lielupes krastos pirms gadu simtiem. Arheoloģiskie pētījumi Jaunsvirlaukas pagastā. Rīga, 2003.
- Kazakevičius V.**, 1996 – IX–XIII a. baltų kalavijai. Vilnius, 1996.
- Klimka L., Vasiliauskas E.**, 2006 – Neįprastas kultūvės dekoras // Etnografija. Vilnius, 2006, Nr. 13–14, p. 108–113.
- Latviešu**, 1937 – Latviešu kultūra senātnē. Rīga, 1937.
- Latvijas**, 1974 – Latvijas PSR arheoloģija. Rīga, 1974.
- Lietuvių**, 1958 – Lietuvių liaudies menas. Vilnius, 1958. T. I.
- Lietuvos**, 1961 – Lietuvos archeologijos bruožai. Vilnius, 1961.
- Lietuvos**, 1977 – Lietuvos TSR archeologijos atlasas. Vilnius, 1977. T. III.
- Lietuvos**, 1978 – Lietuvos TSR archeologijos atlasas. Vilnius, 1978. T. IV.
- Merkevičius A.**, 1984 – Sauginių plokštinių kapinynas // LA. Vilnius, 1984. T. 3, p. 41–63.
- Michelbertas M.**, 1986 – Senasis geležies amžius Lietuvoje. I–IV amžius. Vilnius, 1986.
- Mickevičius A.**, 2004 – Normanai ir baltai IX–XII a. Vilnius, 2004.
- Moora H.**, 1929 – Die Eisenzeit in Lettland bis etwa 500 n. Chr. Tartu–Dorpat, 1929.
- Simniškytė A.**, 2002a – Roman period metal half-moon shaped pendants with knobs in the Eastern Baltic region // Archaeologia Baltica. Vilnius, 2002. T. 5, p. 95–122.
- Simniškytė A.**, 2002b – Viduklės apylinkės Lietuvos archeologiniame kontekste // Viduklė. Kaunas, 2002, p. 33–44.
- Sitzungsberichte**, 1914 – Sitzungsberichte der Kurländischen Gesellschaft für Literatur und Kunst in Mitau, 1912–1913. Mitau, 1914.
- Sitzungsberichte**, 1915 – Sitzungsberichte der Kurländischen Gesellschaft für Literatur und Kunst in Mitau, 1914. Mitau, 1915.
- Šnore E.** 1937 – Jauni vidēja dzelzs laikmeta kapu atradumi Zemgale // Senatnē un māksla. 1937. Nr. 1, p. 84–90.
- Šnore R.**, 1930 – Dzelzs laikmeta latviešu rotas adatas // Latviešu aizvēstures materiāli. Rīga, 1930. T. I, p. 39–108.
- Tarvydas B.**, 1931 – Šiaulių „Aušros“ muziejaus archeologijos skyrius // Šiaulių metraštis. Informacinė knyga 1931 metams. Šiauliai, 1931, p. 84–88.
- Tarvydas B.**, 1934 – Leparų iškaskenos // Gimtasai kraštas. Šiauliai, 1934. Nr. 1, p. 35–38.
- Tautavičius A.**, 1976š – Jauneikių, Joniškio raj., senkapio 1976 m. kasinėjimų ataskaita // LIIR F. Nr. 1, b. Nr. 522.
- Tautavičius A.**, 1984 – Požerės plokštinių kapinynas // LA. Vilnius, 1984. T. 3, p. 93–118.
- Tautavičius A.**, 1996 – Vidurinis geležies amžius (V–IX a.). Vilnius, 1996.
- Vasiļausks E.**, 2004 – Jaunākie pētījumi Sidabrenes (Kalnjeles) arheoloģiskajos pieminekļos // Pētījumi zemgaļu senātnē. Latvijas vēstures muzeja raksti. Rīga, 2004. Nr. 10, p. 103–126.
- Vaska B.**, 2004 – Procesi zemgaļu ornamentā vidējā un vēlajā dzelzs laikmetā // Pētījumi zemgaļu senātnē. Latvijas vēstures muzeja raksti. Rīga, 2004, Nr. 10, p. 127–152.
- Vaškevičiūtė I.**, 1992 – IV–XI a. įvijiniai apgalviai // LA. Vilnius, 1992. T. 8, p. 128–134.
- Vaškevičiūtė I.**, 2004 – Žiemgaliai V–XII amžiuje. Vilnius, 2004.
- Volkaitė-Kulikauskienė R.**, 1970 – Lietuviai IX–XII amžiais. Vilnius, 1970.
- Volkaitė-Kulikauskienė R.**, 1997 – Senovės lietuvių drabužiai ir jų papuošalai (I–XVI a.). Vilnius, 1997.
- Zemgaļi**, 2003 – Zemgaļi senātnē/ Žiemgaliai senovėje. Rīga, 2003.
- Zemītis G.**, 1994 – Solāras un lunāras simbolikas izpausmes Latvijas arheoloģiskajā materiālā // Ornamenti Latvijā. Rīga, 1994, p. 16–22.
- Zemītis G.**, 2004 – Ornamenti un simboli Latvijas aizvēsturē. Rīga, 2004.
- Žiemgaliai**, 2005 – Žiemgaliai/ The Semigallians. Sud. E. Gričiuvienė. Vilnius, 2005.

## SANTRUMPOS

JIKM – Jonišio istorijos ir kultūros muziejus  
 KPM – Kuršo provincijos muziejus (Jelgava)  
 LA – Lietuvos archeologija  
 LIIR – Lietuvos istorijos instituto rankraštynas  
 LNM – Lietuvos nacionalinis muziejus (Vilnius)  
 LNVM – Latvijos nacionalinis istorijos muziejus (Ryga)  
 LNVM AK – Latvijos nacionalinio istorijos muziejaus Archeologijos skyriaus kartoteka  
 MMT – Mokslinė metodinė taryba  
 ŠAM – Šiaulių „Aušros“ muziejus  
 ŠAM AS – Šiaulių „Aušros“ muziejaus Archeologijos skyrius  
 VDKM – Vytauto Didžiojo karo muziejus (Kaunas)  
 ZASMAEPR – Zinātniskas atskaites sesijas materiāli par archeologu un etnogrāfu pētījumu rezultātiem

## FINDS OF LIEPORAI (JONIŠKIS DISTRICT) CEMETERY (THE 6TH–11TH C.)

Ernestas Vasiliauskas

**Reikšminiai žodžiai:** antkaklė, apyrankė, ginklai, įmoviniai ietigaliai karklo lapo plunksnomis, kalavijas, kapinynas, laiptelinė segė, papuošalai, pasaginė segė, platusis kovos peilis–kalavijas, smeigtukai trikampe galvute, žiediniai, kryžiniai smeigtukai, žiedai, žiemgaliai.

**Keywords:** neck-ring, bracelet, weapons, socketed spearheads with maple-leaf blades, sword, cemetery, crossbow ladder brooch, jewellery, penannular brooch, narrow battle knives, pins with a triangular head, pins ring-head, cruciform, rings, semigallians.

Ernestas Vasiliauskas  
 Klaipėdos universitetas,  
 Istorijos katedra,  
 Tilžės g. 13, LT 91251, Klaipėda  
 El. paštas: ernestas@inbox.lv