

ка и фрагмент серебряного браслета с утолщенными концами.

Таким образом, похороненного в кургане 5 «князя» окружали захоронения (курганы 1, 4, 6) богатых воинов с конями, боевыми топорами, копьями, щитами, серебряными украшениями. Все эти погребения относятся к концу V—первой половине VI в. и составляют отдельную группу курганов.

Среди остатков восточной группы курганов обнаружены два мужских погребения. В кургане 9 диаметром около 6—6,5 м, в погребальной яме величиной 2,35×0,95 м на глубине 0,6 м обнаружен скелет, лежащий головой на запад, с руками, сложенными на груди. У левого бока покойного найден железный нож и бронзовая спираль, у правой ноги — узколезвийный топор, умбон щита и небольшой втульчатый наконечник копья.

В раскопе N обнаружена погребальная яма

величиной 2,3×0,65 м, на дне которой на глубине 1—1,1 м сохранился скелет мужчины, положенного головой на запад, левая рука которого находится на поясе, правая — на груди. У головы покойного с правой стороны обнаружен железный топор, у плеча сохранился втульчатый наконечник копья, у пояса — нож.

Таким образом, в восточной группе курганов в V—VI вв. в небольших курганах, в значительно меньшего размера погребальных ямах и с более скромным погребальным инвентарем (копье, топор, нож, иногда щит, железная или бронзовая пряжка, перстень), хоронились рядовые члены общины. Такой скромный погребальный инвентарь преобладает в мужских погребениях с труположением V—VI вв. в других восточнолитовских курганах (Дегсне, Парайщай, Рикликай и др.).

VIENAŠMENIŲ KALAVIJŲ ATSIKADIMAS IR RAIDA LIETUVOJE

V. KAZAKEVICIUS

Geležiniai kalavijai yra seni žmonijos ginklai, Europoje pradėti vartoti jau antikiniiais laikais. Nuo V—III a. pr. m. e. iki III m. e. amžiaus trumpas dviašmenis kalavijas „gladius“ buvo nepakeičiamas romėnų legionierių ginklas (Мерперт Н., 1947, с. 3). Trumpas kalavijas „akinakas“ skitų ginkluotėje tampa vienu iš pagrindinių artimos kovos ginklų IV—III a. pr. m. e. (Мелюкова А. Н., 1964, с. 46; Черненко Е. В., 1975, с. 163). Už Romos imperijos ribų „barbarų“ kraštuose, paskutiniaisiais amžiais pr. m. e.—I m. e. amžiuje buvo gerai žinomi ilgi kalavijai „spatha“ (Jahn M., 1916, p. 100; Gaerte W., 1929, pav. 109). Ypač plačiai Europoje paplito geležiniai kalavijai, Romos imperijai žlugus (Wagner E., 1969, p. 11). Kaip tik V a. pabaigoje—VI a. pradžioje iš buvusių Romos imperijos provincijų pirmieji importiniai kalavijai pateko ir į Lietuvą (Kulikauskas P., 1959, p. 76, pav. 5; Tautavičius A., 1972a, p. 129—136, pav. 1—8; 1972b, p. 42, 47, pav. 5). Iš baltų genčių pirmosios juos vartoti pradėjo nuo Lietuvos į pietvakarius gyvenusios prūsų gentys. Jausdamos stipresnę Romos imperijos įtaką, kalavijais jos ginklavosi jau mūsų eros pradžioje (Gaerte W., 1929, p. 245). Apie tai užsimena ir romėnų istorikas Kornelijus Tacitas savo darbe „Germanija“. Minėdamas aisčių gentis, jis rašo, kad kalavijus jos vartoja retai, dažniau — vėzdus (Tacitas P. K., 1972, p. 30). Spartesnei prūsų

ginkluotės raidai poveikį darė ir iš pačios Romos imperijos patekę ginklai (Engel C. und La Baume W., 1937, žem. 25; Gaerte W., 1929, pav. 159 : C). Tačiau kalavijai maždaug iki V—VI a. prūsų gentyse laikomi retu ginklu (Gaerte W., 1929, p. 245).

Lietuvių archeologinėje literatūroje apie kalavijus jau rašyta apibendrinančiuose darbuose (LAB, p. 314—315, 419—424; Volkaitė-Kulikauskienė R., 1970, p. 186—208), aptarti importiniai (Sadauskaitė I., 1963, p. 91—98; Volkaitė-Kulikauskienė R., 1971, p. 34—35; Tautavičius A., 1972a, p. 129—136; Kuncienė O., 1972, p. 186—187, 206—210), IX—XII a. Lietuvoje rastiems kalavijams nagrinėti skirtas specialus straipsnis (Volkaitė-Kulikauskienė R., 1964, p. 197—226). Iki šiol plačiau dar nerašyta apie V—VIII a. kapų kalavijus, nėra ir atskiro straipsnio apie vienašmenius kalavijus medinėmis be skersinių rankenomis. Ši spraga trukdo pasekti kalavijų raidą Lietuvoje nuo jų atsiradimo iki X—XIII a., kai jie plačiai paplinta.

Rastus I tūkstantmečio vienašmenius kalavijus Lietuvoje pradėta skelbti nuo praėjusio šimtmečio antrosios pusės. Pirmasis apie juos 1888 m. užsiminė vokiečių archeologas O. Tischleris (Tischler O., 1888, p. 134). Keliolika atsitiktinai ir kapuose aptiktų kalavijų paskelbta dar iki Didžiojo Tėvynės karo (Szukiewicz W., 1900, lent. 1 : 4; Festschrift, 1905, lent. X : 10, 21;

Gaerte W., 1929, pav. 242f; Tarvydas B., 1933, pav. 12; Nagevičius V., 1935, p. 56; Puzinas J., 1938, p. 144; Salmo H., 1938, pav. 44, 45; Hoffmann J., 1941, p. 22). Jų publikavimas neprado reikšmės ir iki šiol, nes didelė dalis archeologinių radinių, buvusių įvairių muziejų fonduose, per karą neišliko. Nėra žinoma, kaip Anduliai, Kretingos raj., Aukštkiemiai, Klaipėdos raj., Barvai ir Vėžaičiai, Šilutės raj., medžiaga, saugota Karaliaučiaus, Įsručio (Inssterburgo) ir kituose Rytų Prūsijos muziejuose. Daug atsitiktinai rastų dirbinių iš šios Lietuvos dalies kapinynų pateko į Berlyno muziejus ir respublikos archeologams tapo neprieinami. Po karo, daugiau tyrinėjant laidojimo paminklus, vienašmenių kalavijų skaičius išaugo, padaugėjo jų radimo vietų. Minėtinas Palangos kapinynas, kuriame 1961—1962 m. iš 37 rastų kalavijų 18 buvo su medinėmis be skersinių rankenomis. Lazdininkų, Kretingos raj., kapinyne 1976 m. aptikti 28 kalavijai, iš jų 24 buvo vienašmeniai be rankenos skersinių; 22 kalavijai rasti kapuose, 2 — atsitiktinai (Patkauskas S., 1978, p. 148). Dar vienas aptiktas 1978 m. kape Nr. 10¹. Kiauleikių, Kretingos raj., kapinyne 1941 m. vienašmenių kalavijų rasta 9 vyrų kapuose (Danilaitė E., 1961, p. 120). 6 aptariamojo tipo kalavijai aptikti 1968 m., tyrinėjant Vilkų Kampo kaimo „Kapų kalno“, Šilutės raj., kapinyną (Nakaitė L., 1970, p. 49), 4 — Jurgaičiuose, Šilutės raj., per 1967 m. tyrinėjimus (Nakaitė L., 1972, p. 106), 3 — 1921 ir 1958 m. Prysmančiuose, Kretingos raj. (Nagevičius V., 1935, p. 56; Navickaitė O., 1961, p. 87—97, pav. 14, 15 : 5) ir kitur. Daug mažiau tokių kalavijų rasta kitose Lietuvos dalyse, pvz., Jauneikiuose, Joniškių raj., kapuose Nr. 377 ir 455, Sargėnuose, Kauno m., kape Nr. 93 ir kituose kapinynuose, atsitiktinai rasta Pauliškėse, Tauragės raj., Pašušvyje, Kėdainių raj. Išvardytų kapinynų medžiaga saugoma didžiausiam respublikoje Istorijos ir etnografijos muziejuje Vilniuje, Kretingos krašto tyros muziejuje. Pavienių vienašmenių kalavijų yra Kauno valstybiniame istorijos, Šiaulių „Aušros“, Šilutės ir Biržų krašto tyros muziejų fonduose.

Pokario metais įvairiuose respublikos laidojimo paminkluose rasta apie 80 vienašmenių be skersinių kalavijų. Prie šio skaičiaus dar pridėjus neišlikusius, minimus tik literatūroje, susidaro apie 100 vienašmenių kalavijų grupę; žinoma 31 jų radimo vieta (pav. 12). Visiškai tikslaus Lietuvoje aptiktų šio tipo kalavijų skai-

¹ 1978 m. Lazdininkų kapinyną tyrinėjo Kauno valstybinis istorijos muziejus. Ataskaita yra Lietuvos TSR MA Istorijos instituto Archeologijos skyriaus rankraštyne, byla Nr. 655, radiniai — Kauno valstybiniame istorijos muziejuje.

čiaus pasakyti negalima, nes kai kuriuose prieškariniuose leidiniuose tik užsimenama, jog rasta, o skaičius nenurodomas. Nežinoma, kiek vienašmenių kalavijų aptikta Anduliuose, Aukštkiemiuose, Vėžaičiuose. Ne visa išlikusia ir muziejuose saugoma medžiaga galima naudotis. Didesnė kalavijų dalis sunaikinta korozijos, išlikę tik fragmentai. Todėl sunku arba net neįmanoma nustatyti jų ilgio, geležčių pločio, negalima įžiūrėti kai kurių tyrimams reikalingų detalių.

VIENAŠMENIŲ KALAVIJŲ CHARAKTERISTIKA

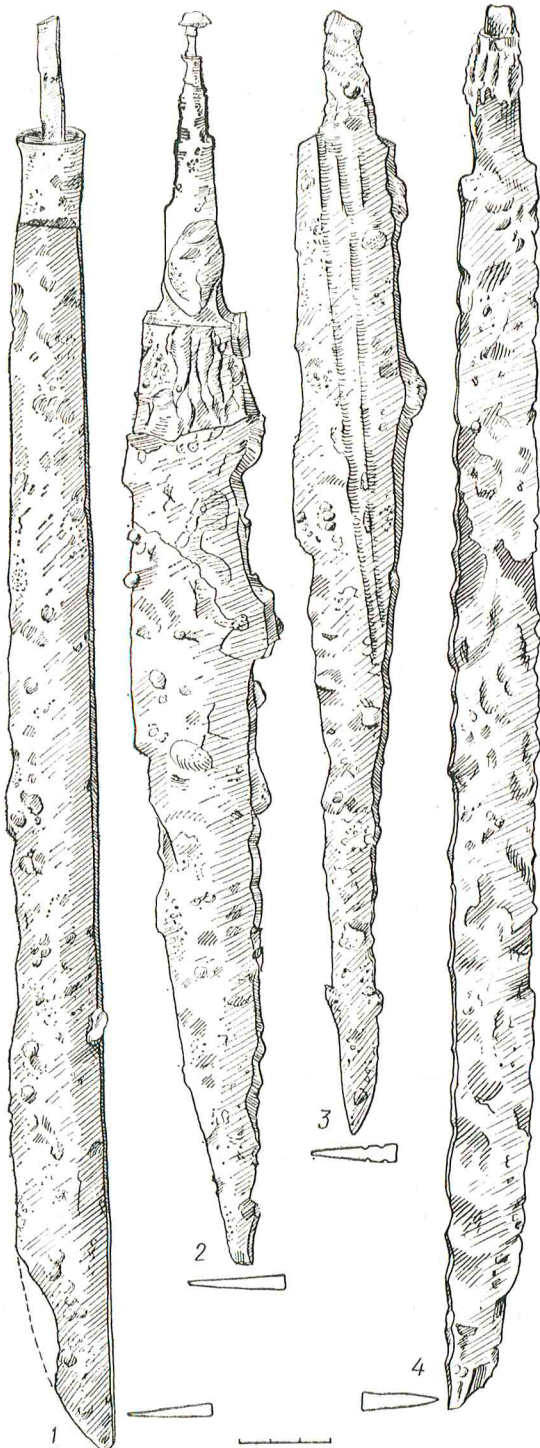
Ankstyvieji vienašmeniai kalavijai yra gana trumpi. Todėl vieni tyrinėtojai tuos pačius radinius laiko kovos peiliais, kiti juos skiria kalavijų grupei. Nėra nusistovėjusios nuomonės, kokio ilgio ginklus laikyti trumpais kalavijais. Pavyzdžiui, Lietuvos archeologinėje literatūroje IX—XII a. ginklus tyrinėjusi R. Kulikauskienė kalavijams skiria iki 50 cm ilgio plačiagalius kalavijus — kertpeilius ir apie 60 cm ir ilgesnius vienašmenius peilio formos kalavijus be rankenos skersinių (Volkaitė-Kulikauskienė R., 1970, p. 189, 190). Estų archeologo M. Mandelio nuomone, kalavijais laikytini 65—70 cm ilgio ginklai (Mandel M., 1977, p. 235). Suomio H. Salmo teigimu, kalavijai gali būti tik 80 cm ir ilgesni. Nuo 20 iki 80 cm ilgio esą kovos peiliai — *scramasax* (Salmo H., 1938, p. 127). Latvijos archeologai 45—55 cm ilgio ginklams davė bendrą pavadinimą — kovos peiliai-kalavijai. Tačiau Latvijoje randami šio tipo ginklai skiriasi nuo vienašmenių Lietuvos kalavijų: jie siauresnėmis geležtėmis ir ant įkočių turi geležinį žiedą rankenai pritvirtinti (LAR, 1974, p. 156, lent. 39 : 15). Kad tyrinėtojai nesutaria, kokio ilgio ginklus reiktų laikyti kalavijais, — natūralu. Kariniai išradimai nuostabiai greitai plinta ir perimami, tačiau, ir paplitę didelėse teritorijose, negali užgožti atskirų šalių karybos ypatybių ir savitumo (Кирпичников А. Н., 1966, с. 8).

Atskirti vienašmenius kalavijus medinėmis be skersinių rankenomis nuo kovos peilių yra sunku, nes šie ginklai panašūs. Todėl pagrindinis kriterijus skirti turėtų būti kalavijų geležčių ilgis ir plotis². Reikia atsižvelgti ir į tai, kad kalavijai dažniau buvo naudojami kirsti nei durti. Pvz., romėnų „gladius“ buvo duriamasis ginklas, bet tiko ir kirsti (Nylen E., 1963, p. 186). Tuo jie iš esmės skiriasi nuo kovos peilių, kurių paskirtis — tik durti. Taigi vienašmeniais kalavijais medinėmis be skersinių rankenomis Lietuvoje laikytini ginklai, kurie daugiau kaip

² Toliau bus kalbama tik apie kalavijų geležčių ilgį, nes įkotės dažnai būna sunykusios arba nulūžusios.

50 cm ilgio, o geležtės ne mažiau kaip 3 cm pločio.

Kalavijų kilmė ir raida. Kalbant apie vienašmenių kalavijų kilmę, reikia trumpai apsisوتي ir



1 pav. V—VI a. kovos peiliai — vienašmenių kalavijų prototipas: 1 — iš Jau neiškių k. Nr. 271, 2 — iš Plinkaigalio k. Nr. 50, 3 — iš Plinkaigalio k. Nr. 45, 4 — iš Plinkaigalio k. Nr. 16

prie kovos peilių. Atrodo, kad aptariamojo tipo kalavijams atsirasti didelės reikšmės kaip tik ir turėjo kovos peiliai.

Kovai skirtų peilių Lietuvoje randame vyrų kapuose. IV a. jie dar nedideli — 25—30 cm ilgio, o V—VI a. labai pailgėja ir jau įgauna vienašmeniams kalavijams artimų bruožų (pav. 1). Kai kurie kovos peiliai tuo metu viršijo 40 cm. Tokio ilgio ginklai pamažu prarado peiliams būdingus duriamuosius bruožus — siaurą ir ploną geležtę, išstęstą jos smaigalį. Jų geležčių nugarėlės storinamos, geležtės kalamos platesnės, smaigaliai labiau apskritėja. Peiliai tampa ilgesni ir sunkesni. Pvz., 46,8 cm ilgio kovos peilio, rasto Plinkaigalyje, Kėdainių raj., V a. kape Nr. 16 geležtė yra 40,9 cm ilgio ir 2,47 cm pločio; nugarėlė 0,77 cm storio (pav. 1 : 4). Šio ginklo dar pakankamai siaura, bet kartu ir sunki geležtė. Juo buvo galima ne tik durti, bet ir kirsti. To paties Plinkaigalio kapinyno V a. vyrų kapuose Nr. 45 ir 50 aptikti 39 ir 41,5 cm ilgio kovos peiliai. Pirmasis yra su 3,64 cm prie įkotos pločio geležte, kuri smaigalio link pamažu siaurėja; nugarėlė 0,88 cm storio (pav. 1 : 3). Toks peilis vartotas tik durti. Analogiškas kovos peilis-durklas aptiktas Greižėnuose, Tauragės raj., kape Nr. VI (Bezenberger A., 1900, p. 141, pav. 53). Abiejuose peilio geležčių šonuose yra po 2 neaiškios paskirties griovelius. Plinkaigalio kape Nr. 50 rastas kovos peilis artimesnis vienašmeniams kalavijams. Jo geležtė 30,5 cm ilgio, 3,5 cm pločio ir 0,77 cm storio, platesniu smaigaliu. Į kapą šis ginklas įdėtas su medinėmis makštimis, kurių liekanų pastebėta ant geležtės (pav. 1 : 2). Kitas artimas vienašmeniams kalavijams kovos peilis aptiktas Jau neiškiuose kape Nr. 271. Tai 47 cm ilgio ir 2,5—3,0 cm pločio geležte ginklas (pav. 1 : 1).

Iš pateiktų pavyzdžių matyti, kad I tūkstantmečio vidurio Lietuvos gyventojai greta tipiškų kovos peilių turėjo labai artimų vienašmeniams kalavijams ginklų. Tai tarsi pereinamos formos kovos peiliai-kalavijai, iš kurių išriedėjo trumpi vienašmeniai kalavijai medinėmis be skersinių rankenomis.

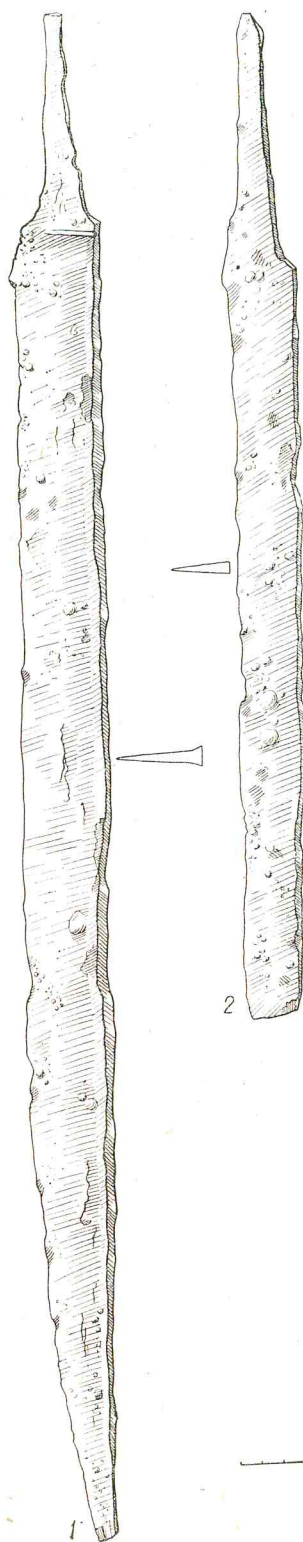
Kalavijų raidai Lietuvoje reikšmės turėjo ir naujas kovos būdas. Pirmiausia tai sietina su žirgo vaidmens išaugimu. Nuo I tūkstantmečio vidurio kapinynuose padažnėję žirgų kapai ir žirgo bei raitelio aprangos reikmenys rodo, kad tuo metu kovose svarbi vieta priklausė raiteliams. Iš Lietuvos archeologinės medžiagos ir laidojimo papročių matyti, jog su vienašmeniais kalavijais mūsuose kovojo ir pėsti kariai, ir raiteliai. Antai Jurgaičiuose, kapuose Nr. 15 (pav. 6), 16, Šernuose, Klaipėdos raj., kape Nr. 50 šalia mirusiųjų su vienašmeniais kalavijais buvo užkasti ir žirgai. Daugelyje kapų Kašučiuose, Kretingos raj. (k. Nr. 10, 14, 25), Kiauleikiuose

(k. Nr. 2, 5, 7, 15, 16, 34, 39, 40) ir Lazdininkuose (k. Nr. 18, 22, 25, 52, 55, 82, 96, 104, 141, 192, 195), Palangoje (k. Nr. 8, 21, 79c, 133, 149, 218, 219, 243, 245, 338) tarp įkapių rasta raitelio ir žirgo aprangos reikmenų. Šios įkapės rodo, kad tai raitelių kapai (Куликаускаене P. K., 1953, c. 213). Greta minėtų kapų su žirgais, žirgo ir raitelio aprangos daiktais, yra kapų be žąsų, kamanų liekanų ir pentinų. Pvz., Vilkų Kampo kapinyne kalavijas — dažna vyrų įkapė, bet nėra minėtų raitelio ir žirgo aprangos reikmenų. Šių įkapių nerasta Barvuose kape Nr. 34, Nikėluose kape Nr. 3, Rubokuose kape Nr. III, Vėžaičiuose kape Nr. 667 (visi Šilutės raj.) ir kitur. Lyginant kalavijų ilgį raitų ir pėsčių karių kapuose, pastebima labai nedidelė raitųjų vartotų kalavijų ilgėjimo tendencija. Apskritai Lietuvoje šio tipo kalavijai labai įvairaus ilgio. Raitųjų kapuose Palangoje ir Lazdininkuose rastų kalavijų geležtės nuo 45,5 iki 72 cm ilgio, Kiauleikiuose — nuo 54 iki 62 cm, o Kašučiuose — nuo 49 iki 68 cm. Pėsčių karių kapuose pavieniai kalavijai yra labai ilgi. Antai Palangos kapinyne kape Nr. 351 aptiktas 88 cm ilgio vienašmenis kalavijas. Jo geležtė 72 cm ilgio ir apie 4,0—4,5 cm pločio. Rankena medinė, uždėta ant 16 cm ilgio įkotės. Kalavijas buvo padėtas prie mirusiojo kairio šono; dar įdėta 2 ietys, peilis, dalgelis, 2 žalvarinės lankinės laiptelinės ir aguoninės segės, 2 žalvariniai įvijiniai žiedai ir diržas su sagtimi. Kapas datuotinas X—XI amžiumi. Kitas 84 cm ilgio vienašmenis kalavijas aptiktas Kašučiuose kape Nr. 14. Jo geležtė 71 cm ilgio ir 4,0 cm pločio, įkotė 13 cm ilgio. Kalavijas rastas VIII a. pabaigos—IX a. kape. Jame buvo 2 ietigaliai, miniatiūrinis įmovinis kirvis, dalgis, trinariai žąslai, 3 žalvarinės antkaklės — 2 storėjančiais užkeistais galais ir vytinė kilpiniais galais, žalvarinė lankinė gyvulinė segė, storagalė apyrankė daugiakampiais galais, 2 žalvariniai įvijiniai žiedai ir diržo bei 2 geriamųjų ragų liekanos. Tai ilgiausi vienašmeniai medinėmis be skersinių rankenomis kalavijai Lietuvoje. Kituose karių kapuose jie trumpesni. Vilkų Kampo kapinyne rasti kalavijai yra tik 57—61 cm ilgio, su 47—51 cm ilgio geležtėmis. Barvuose kape Nr. 34 aptiktas ginklas yra 66 cm ilgio ir t. t. Labai įvairus vienašmenių kalavijų ilgis bei nedidelis raitų ir pėsčių karių kalavijų ilgio skirtumas rodo jų antraeilį vaidmenį, t. y. mūšyje jie nebuvo pagrindinis ginklas. Kalavijus greičiausiai vartodavo, netekę pagrindinio ginklo, tuo metu — ieties.

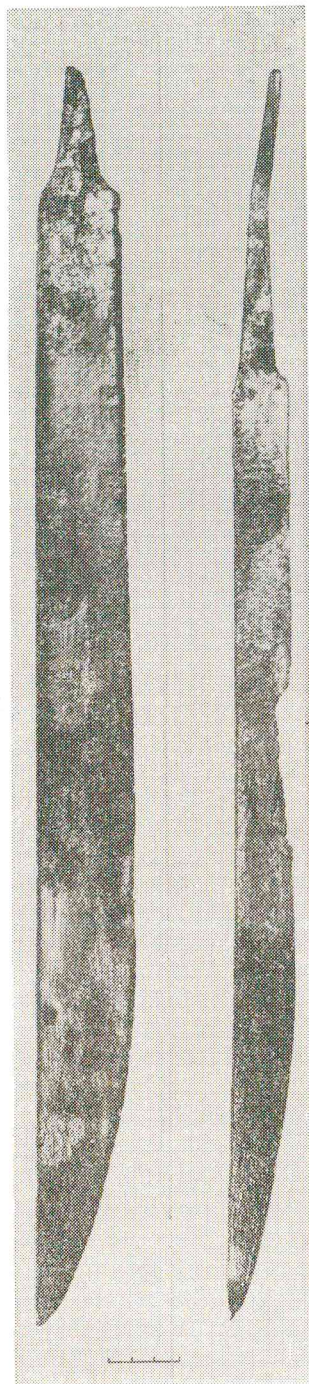
Vienas ankstyviausių vienašmenių be rankenos skersinių kalavijų rastas 1891 m., tyrinėjant Šernų kapinyną. Vokiečių mokslininkas A. Bezenbergeris turtingame V a. vyro kape Nr. 50 aptiko trumpą vienašmenį kalaviją su medinės rankenos liekanomis, skydo umbą, ietigalį rom-

bine plunksna, peilį, sidabrinę antkaklę viela apvyniotais galais su kilpele ir kabliuku, žalvarinę žieduotąją antkaklę, 3 žalvarines ir geležinę lankines seges, sidabrinį ir žalvarinį įvijinius žiedus, žalvarinę įvijinę apyrankę ir kitų dirbinių (Bezenberger A., 1892, p. 155—157, lent. VIII, XIV, XV). Paminėtinas Lazdininkų kapinynas, kuriame vienašmenių kalavijų rasta griautiniuose VI—IX a. kapuose. Antai VI a. kape Nr. 27 aptiktas vienašmenis be rankenos skersinių kalavijas, ietigalio profiliuota plunksna dalis, 3 žalvarinės lankinės, gyvulinė ir 2 laiptelinės segės, smeigtukas kryžine galvute, 3 įvijiniai žiedai, diržo sagtis ir skirstiklis, puodelis bei galastuvai. VII a. įkapių komplektuose aptikta sidabrinė tordiruotu lankeliu su kilpele ir kabliuku antkaklė, žalvarinių plokštelių sidabro plokštele puoštų, žalvarinių skliutakojų segių, žalvarinių įvijinių žiedų, gintaro kabučių. VIII a. kapų įkapės buvo: laiptelinės, gyvulinės, aguoninės segės, trikampio skersinio pjūvio išgaubtais galais apyrankės, žalvariniai įvijiniai žiedai, gintaro kabučiai ir kiti buitiniai daiktai bei ginklai.

Lazdininkuose IX a. kapuose Nr. 1, 82, 96, be aptariamųjų kalavijų, ietigalių ir peilių, rasta žalvarinė vytinė antkaklė, didelių žalvarinių aguoninių segių, masyvi išžesto trikampio skersinio pjūvio apyrankė, primenanti vadinamąsias karių apyrankes, pusapvalio skersinio pjūvio storėjančiais galais apyrankė, žalvarinių įvijinių žiedų, gintaro karolių — amuletų, žąsų, įmovinis miniatiūrinis kirvelis, pjautuvėlis, puodelis ir odinių diržų liekanų. Keletas ar net keliolika vienašmenių kalavijų buvo aptikta Aukštikių kapinyne. O. Tišleris mini, kad čia, D ir E periodų kapuose (V—VIII a. pagal O. Tišlerį ir H. Kemkę), aptinkama vienašmenių kalavijų su kirviais, lankinėmis segėmis, žiedais ir kitais to laikotarpio daiktais (Tischler O., 1888, p. 121—122). 2 aptiamojo tipo kalavijai rasti Jauneikiuose apardytoose VII a. kapuose (Tautavičienė B., Tautavičius A., 1978, p. 158). Kape Nr. 377 greta vyro griaučių liekanų aptiktas 71,5 cm ilgio ginklas (pav. 2 : 1). Jo geležtė 4 cm pločio, nugarėlė 1,3 cm storio. Ant 9,0 cm ilgio įkotės buvo išlikę medinės rankenos be skersinių pėdsakai. Atrodo, į kapą kalavijas įdėtas be makštų. Kape Nr. 455 išliko 47 cm ilgio kalavijo geležtės dalis, padėta prie mirusiojo kairio šono. Suardytoje krūtinės srities vietoje rasta žalvarinės lankinės skliutakojės segės dalis ir perlaužtas įmovinis ietigalis lauro lapo formos plunksna. Kairėje pusėje prie dubens buvo padėtas įmovinis kirvis. Čia aptiktas kalavijas skiriasi nuo kapo Nr. 377 ginklo siauresne geležte ir plonesne nugarėle. Geležtė 3 cm pločio, nugarėlė 0,5 cm storio (pav. 2 : 2). Jis primena Latvijoje VI ir ypač VII a. vartotus trum-



2 pav. Vienašmeniai VII a. kalavijai iš Jauneikių kapinyno: 1 — iš k. Nr. 377, 2 — iš k. Nr. 455



3 pav. Vienašmeniai VIII—IX a. kalavijai: 1 — iš Pamusių, 2 — iš Varliškių

pus kovos peilius-kalavijus (LAR, 1974, lent. 39 : 15; Graudonis J., 1978, pav. 9 : 12). Paminėtini apie 70 cm ilgio su 57 cm geležte kalavijas iš Gibaičių, Šiaulių raj. (Tarvydas B., 1933, pav. 2), ir kalavijo liekanos iš Pašušvio, Kėdainių raj.³ 50 cm ilgio su 4 cm pločio geležte kalavijas atsitiktinai aptiktas Lieporuose, Joniškio raj. (Tarvydas B., 1934, p. 37)⁴.

VIII—IX a. kapuose vienašmenių kalavijų be rankenos skersinių padaugėja. Net ir nedidele apimtimi kasinėtuose Jurgaičių, Vilkų Kampo, Kiauleikių kapinynuose rasta 19. Iš 18 kapų su vienašmeniais kalavijais Palangoje VIII—IX a. datuoti 14 vyrų kapai. Juose rasta būdingų tam laikotarpiui žalvarinių lankinių aguoninių, gyvulinių segių, miniatiūrinių kapliukų, kirvelių, dalgelių. Ginklų komplektą sudaro kalavijas, 2—3 ietys su įmoviniais ietigaliais. Dažnai pasitaiko gintaro karolių ir žalvarinių įvijinių žiedų, rečiau — gintaro kabučių, o turtinguose kapuose randama retų tuo metu sidabrinių lankinių gyvulinių segių. Iš raitelio aprangos daiktų pasitaikė geležinių ir žalvarinių pentinų; žirgo apranga šiuose kapuose — kamanos ir žąslai.

Vienašmenis kalavijas rastas ir Girkalių, Klaipėdos raj., kapinyne. VIII—IX a. kape Nr. 50 aptikta apie 70 cm ilgio kalavijas, 2 įmoviniai ietigaliai, peilis, žąslai, pentinas, žalvarinė lankinė gyvulinė segė, 2 žalvariniai įvijiniai žiedai, diržo liekanų, miniatiūrinis molinis puodelis, žalvarinis geriamojo rago apkalas, dalgelis, miniatiūrinis dalgelis ir 2 gintaro karoliai⁵.

VIII—IX a. — tai metas, kada vienašmenių be rankenos skersinių kalavijų yra gausiausia, o jų paplitimo teritorija plačiausia. Pavienių kalavijų rasta net rytų ir pietų Lietuvos pilkapiuose. Tai Pamusių, Varėnos raj., ir Varliškių, Trakų raj., kalavijai (Szukiewicz W., 1900, lent. 1 : 2; Kuncienė O., 1973, p. 108—109). Pamusių kalavijas yra 53,6 cm ilgio su 4,2 cm pločio geležte ir 0,5 cm storio nugarėle (pav. 3 : 1)⁶. Varliškėse rastas kalavijas yra 60,5 cm ilgio, geležtė 3,1 cm pločio ir 0,5 cm storio (pav. 3 : 2)⁷.

Atskirai paminėtinas kalavijas iš Varliškių kapo Nr. 4. Jo geležtės šonai prie nugarėlės ornamentuoti smulkiu geometriniu ornamentu (pav. 4). Tai vienintelis šios rūšies ginklas ornamentuota geležte.

IX a. pabaigoje—X a. Lietuvoje atsirado pirmieji kalavijai su rankenos skersiniais (Volkaitė-Kulikauskienė R., 1964, p. 205). Pamažu plis-

³ Radinys saugomas KVIM, inv. Nr. 715 : 61.

⁴ Radinys saugomas ŠAM, inv. Nr. 199.

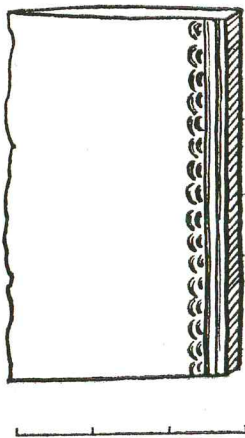
⁵ Girkalių kapinyno tyrinėjimams vadovavo istorijos m. dr. R. Kulikauskienė ir istorijos m. kand. doc. P. Kulikauskas. Ataskaita yra IIAS rankr., byla Nr. 263. Medžiaga plačiau neskelbta, saugoma IEM, AR 492 : 1—482.

⁶ Radinys yra IEM, AR 122 : 1.

⁷ Radinys saugomas IEM, AR 126 : 28.

dami, jie stumia iš pajūrio gyventojų ginkluotės primityvesnius peilio formos kalavijus, todėl X—XI a. pradžios kapuose vienašmenių be rankenos skersinių kalavijų labai sumažėja. Jų rasta Laviuose, Kretingos raj., Nikėluose, Prysmanėiuose ir Palangoje. Pastarojo kapinyno 4 kapuose kalavijai rasti su gana vėlyvomis įkapėmis. Tai jau minėtas kapas Nr. 351 ir kapai Nr. 1, 84 ir 133. Pvz., kape Nr. 1 kartu su kalaviju aptikta suplokštėjusi žalvarinė lankinė segė aguoninėmis galvutėmis (žr. LLM, t. 1, pav. 418), pusapvalio skersinio pjūvio kiek storėjančiais galais apyrankė su 3 įvijiniais žiedais ant antkelio, peilis ir sunykusio odinio diržo liekanų.

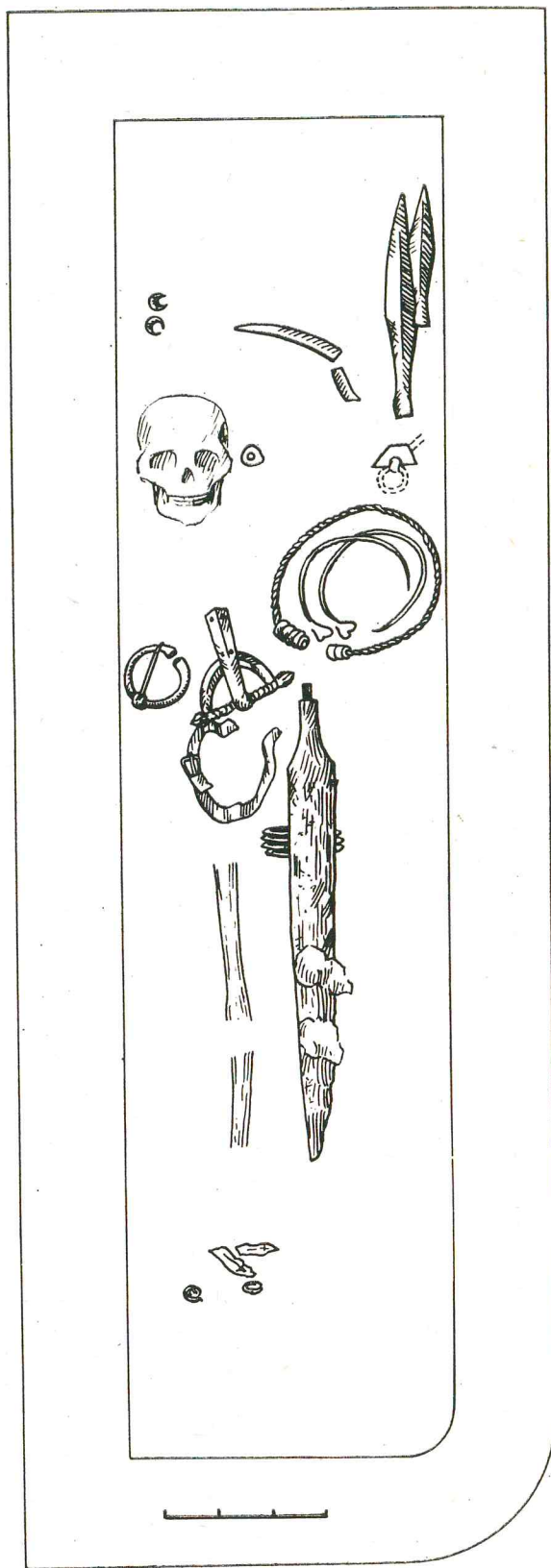
Lankinių aguoninių segių pasirodo VIII a.—IX a. pradžioje. X a. jos labai masyvios, plokščios ir sunkios, o XI a. jau ima tapti nemadingos (Volkaitė-Kulikauskienė R., 1970, p. 160). Kaip tik tokia masyvi, didelė ir plokščia segė rasta kape Nr. 1. Todėl šį kapą, o kartu ir vienašmenį kalaviją reikėtų datuoti jau X amžiumi. Kapo Nr. 84 įkapes sudarė kalavijas, 2 įmoviniai ietigaliai, žaslai, miniatiūrinis kapliukas, dalgelis, 2 lankinės aguoninės ir gyvulinės segės bei kiti dirbiniai. Segės analogiškos jau aprašytajai, todėl ir šis kapas datuotinas X amžiumi. X—XI a. reikėtų skirti Palangos kapą Nr. 133. Įkapių komplektą sudarė vienašmenis kalavijas, 2 įmoviniai ietigaliai, vytinė antkaklė kilpiniais užkeistais galais, žalvarinė pasaginė daugiakam-



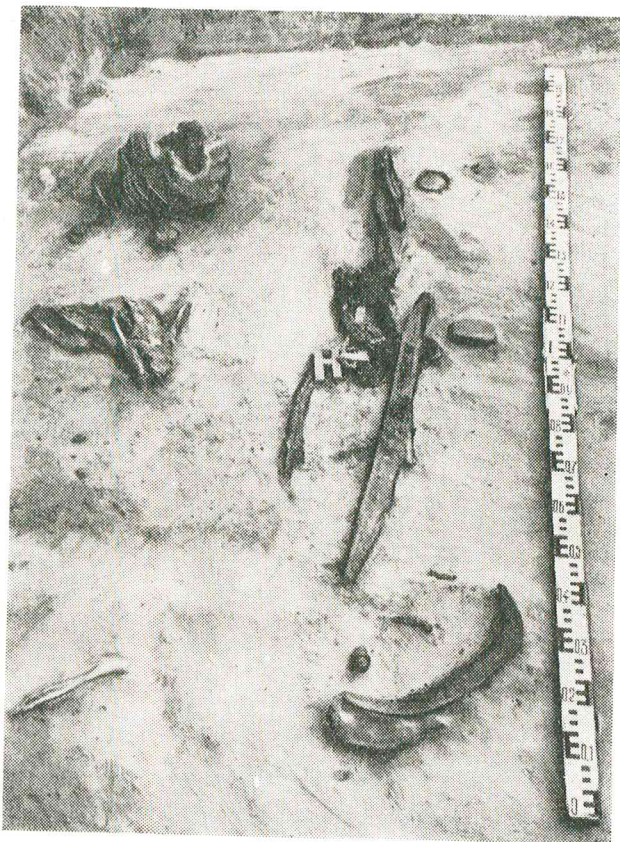
4 pav. Varliškių kalavijo geležtės ornamentas

pėmis galvutėmis ir lankinė aguoninė segės bei kiti daiktai (pav. 5).

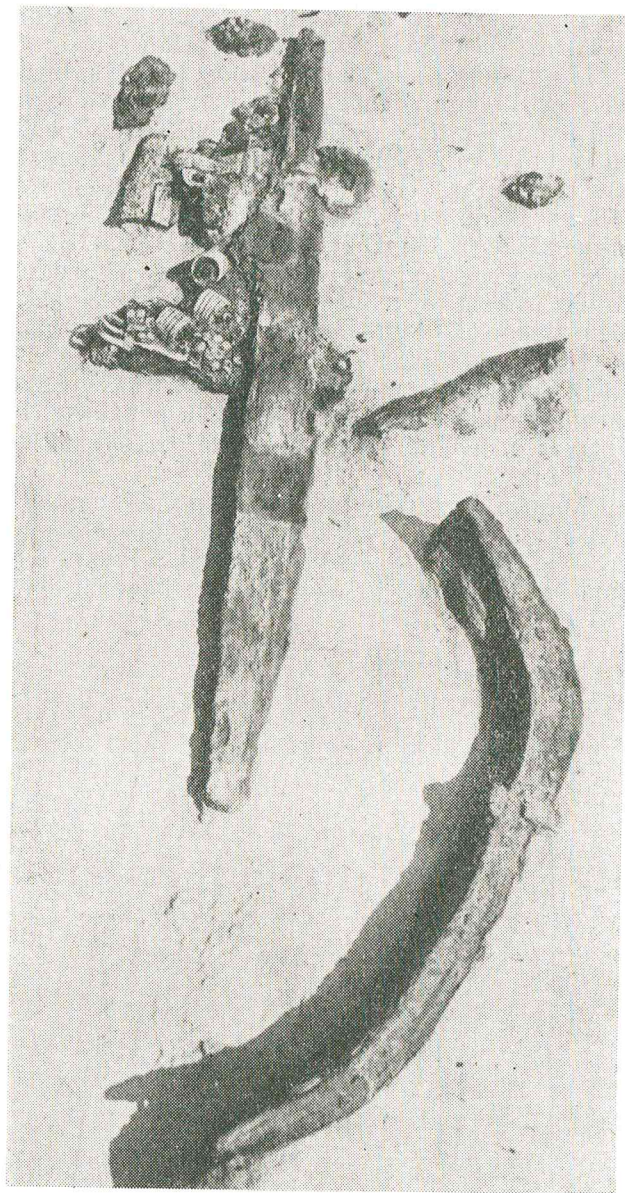
Pavienių vienašmenių kalavijų rasta Laviuose kapuose Nr. 4 ir 64. Be to, vienas aptiktas atsitiktinai. Pirmajame kape rastas minėtas kalavijas, geležinis vytų vielų skirstiklis su kilpa gale, apavo liekanų, puoštų žalvariniais spurgeliais, ir geležinis pentinas. Antrajame kape — Nr. 64 — buvo kalavijas, įmovinis ietigalis siau-



5 pav. Palangos kapinyno X—XI a. k. Nr. 133 planas



6 pav. Jurgaičiai k. Nr. 15



7 pav. Jurgaičių k. Nr. 16 detalė su vienašmeniu kalaviju

ra trumpa plunksna ir plačia įmova, miniatiūriniai žąslai, diržo liekanų su žalvariniais apkalais, žalvarinė pasaginė segė cilindriniais galais, tordiruotu lankeliu, žalvarinė miniatiūrinė pasaginė segutė, 3 gintaro karoliai, žalvarinė įvija. J. Puzinas ir O. Navickaitė mini Pryšmančių ir Nikėlų kapinynų IX–X ir X–XI a. kapus su vienašmeniais kalavijais (Navickaitė O., 1961, p. 86, pav. 14, 15, 16; Puzinas J., 1938, p. 114). 1978 m. tyrinėtame Slengių, Klaipėdos raj., kapinyno kape Nr. XXXIII rastas dar vienas vienašmenis kalavijas datuojamas ne ankstesniu laikotarpiu kaip X amžiumi.

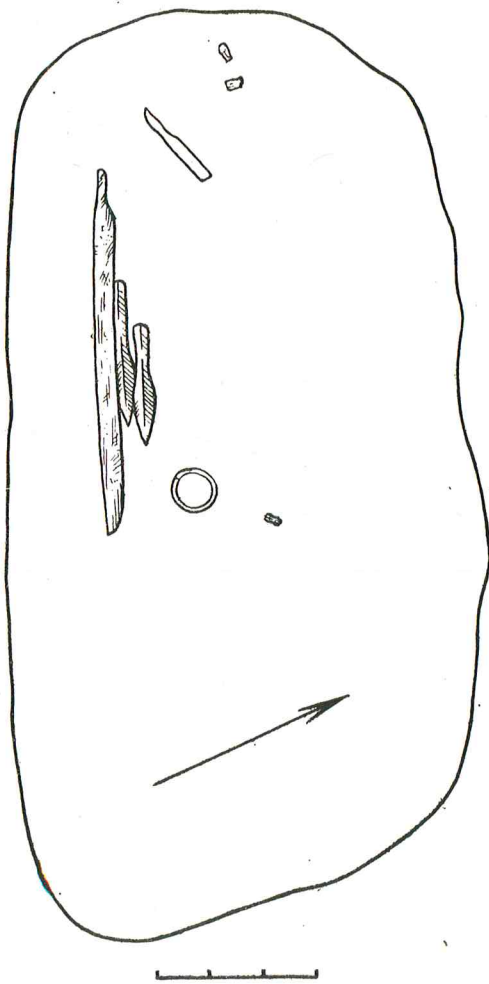
Vienašmenių kalavijų be rankenos skersinių forma turėjo įtakos ir vėlesnių kalavijų gamybai. R. Kulikauskienės nuomone, šie ginklai yra IX a. pabaigoje—X a. gamintų M tipo kalavijų prototipas (Volkaitytė-Kulikauskienė R., 1964, p. 206). Jų geležtės forma visiškai analogiška vienašmenių kalavijų medinėms be skersinių rankenomis geležtėms. Be to, jie galėjo turėti įtakos ir vietiniams vakarų Lietuvoje paplitusiems anteniniams kalavijams atsirasti. Pastarieji yra vienašmeniai, jų geležtės forma labai primena kalavijų be skersinių geležtę, tik jie daug siauresni (Volkaitytė-Kulikauskienė R., 1964, p. 217).

Padėtis kapuose, makštys ir jų apkalai. Iš kalavijo padėties prie griaučių matyti, kad nebuvo nusistovėjusio papročio, kaip jį dėti kape. Dažniausiai kalavijas dėtas su makštimis, prikabinatas prie diržo iš kairės, t. y. taip, kaip buvo nšiojamas (Jurgaičiai k. Nr. 15, Kašučiai k. Nr. 14, 25, Lazdininkai k. Nr. 1, 37, 55, 82, 96, 101, Vilkų Kampas k. Nr. 16 ir kitur) (pav. 6). Nereitai kalavijų randama ir ant krūtinės (Jurgaičiai k. Nr. 16, Lazdininkai k. Nr. 52 ir kitur) (pav. 7). Rečiau į kapus dėti prie mirusiojo peties ir iš dešinės. Atskirai paminėtinas atvejis, kai kalavijas rastas po nugara (Lazdininkai k. Nr. 18). Tai vienintelė jo padėtis kape ne tik Lietuvoje,

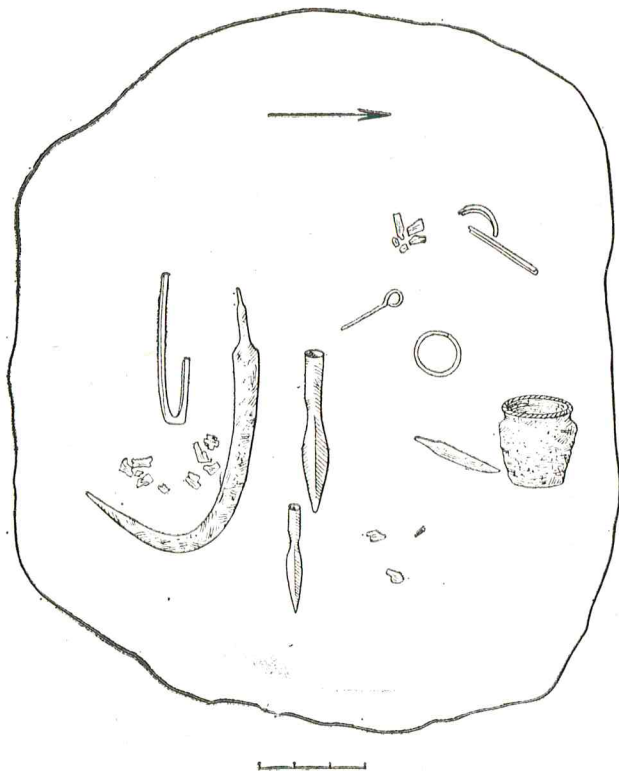
bet ir visoje baltų teritorijoje. Kodėl jis padėtas po mirusiojo nugara, tuo tarpu neaišku.

Degintiniuose kapuose vienašmeniai kalavijai buvo dedami duobėje prie kaulų krūvelės ir kitų įkapių ar tiesiog ant jų. Vilkų Kampo „Kapų kalno“ kapinyno VIII a. degintinis kapas Nr. 4 įrengtas, iškasus netaisyklingą apskritą 150 cm skersmens duobę. Jos dugnas pabarstytas pelenais ir degėšiais, įmesta žalvarinė pelėdinė segė, paskui supilti sudeginto mirusiojo kaulai ir kairėje duobės pusėje sudėtos įkapės: vienašmenis kalavijas, 2 ietys, peilis, geriamasis ragas su žalvariniais apkalais, ir duobė užkasta (pav. 8). Panašiai įrengtas ir kitas to paties kapinyno ir amžiaus degintinis kapas Nr. 1. Tik, prieš dedant kalaviją į kapą, jis sulenktas (pav. 9).

Aptariamieji vienašmeniai kalavijai dažniausiai buvo dedami į kapus su medinėmis makštimis. Tai rodo gerai išlikusios makštys Palangoje kape Nr. 245 (pav. 10), Vėžaičiuose kape Nr. 667



8 pav. Vilkų Kampo „Kapų kalno“ kapinyno degintinis k. Nr. 4



9 pav. Vilkų Kampo „Kapų kalno“ kapinyno degintinis k. Nr. 1

arba jų liekanos Kašučių, Kiauleikių, Lazdininkų, Jurgaičių, Vilkų Kampo ir kitų kapinynų kapuose su kalavijais. Ar medinės makštys būdavo aptraukiamos oda, kaip dažnai daryta vėlesniu laikotarpiu, neaišku. Ant kai kurių kovos peilių randama odinių makštų liekanų, tačiau jiems makštis greičiausiai darydavo vien iš odos, nes jie nebuvo tokie ilgi ir sunkūs, kad prapjautų odą, kaip tai galėjo atsitikti su kalavijų makštimis. Kai kurie kalavijai kapuose randami aiškiai be makštų (Jauneikiai k. Nr. 377). Retai pasitaiko tik makštys (Vilkų Kampas k. Nr. 2, Bika-vėnai k. Nr. 210 (Tautavičienė B., 1970, p. 79). Matyt, jos simbolizavo kalaviją; gal į kapą jų nedėjo taupumo sumetimais, o gal tuo metu neturėjo.

Medinės kalavijų makštys paprastai būdavo apkaustomos geležine ar žalvarine juoste. Apkalai labai paprasti, be jokio ornamento ar papuošimo, U raidės pavidalo juostelė apgaubdavo medinių makštų galą ir jas suspausdavo (pav. 11). Ne visų kalavijų makštys būdavo apkalamos juostele ištiesiai. Antai kalavijas iš Vilkų Kampo kapinyno kape Nr. 1 apkaltas tik prie smaigalio ir rankenos. Prie rankenos makštys apkaltos maždaug 10 cm ilgio juostele, o gale — 12 cm ilgio apkalu su skylutėmis prie medinių makštų pritvirtinti.

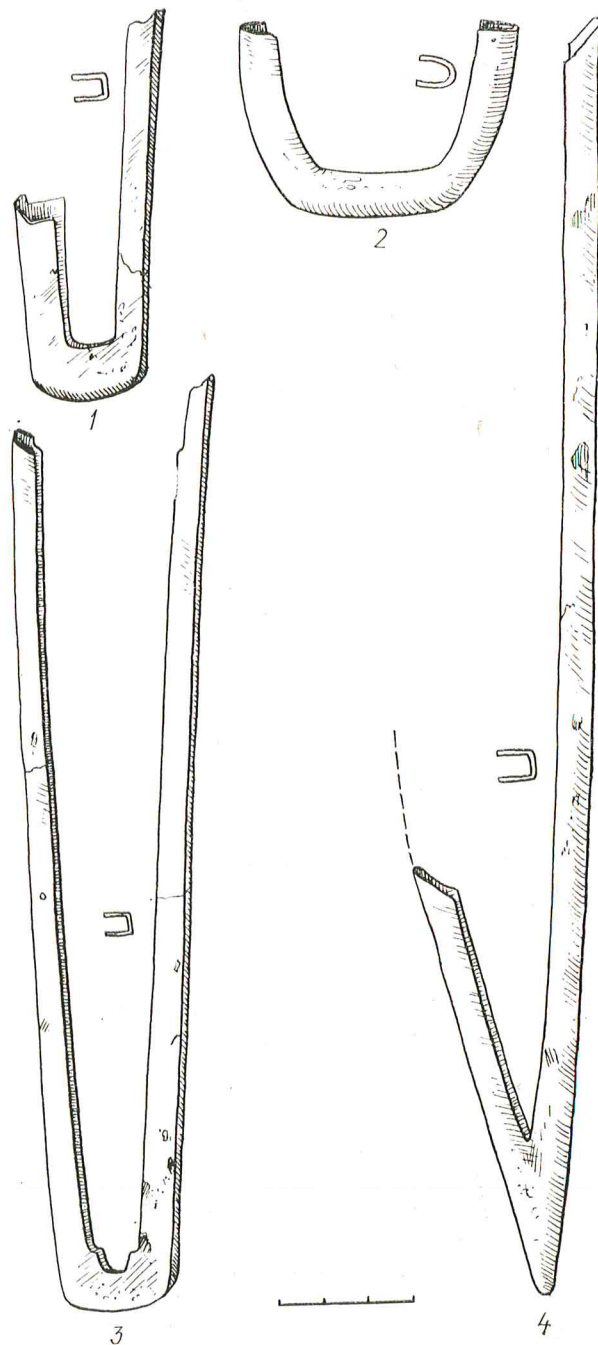
Kariai kalavijus nešiojo prikabintus prie diržo odine juostele, kuri kairėje pusėje būdavo perverriama per geležines arba geležinę ir žalvarinę makštų kilpas (Volkaitė-Kulikauskienė R., 1964, p. 200, pav. 3) arba per geležinę makštų apkalę rankenos ir makštų sandūroje. Pastarasis nešiojimo būdas buvo labiau paplitęs. 6–8 cm skersmens geležinių kilpų dažnai randama prie kalavijų.

Paplitimas ir gamybos technologija. Kartografuojant vienašmenius medinėmis be skersinių rankenomis kalavijus, paaiškėjo, kad daugiausia jų Lietuvos pajūryje — kuršių ir skalvių gyventose žemėse (plg. LAA, t. 3, žem. 9). Iš 31 kalavijų radimo vietos 11 radimviečių skirtinos kuršių ir 7 — skalvių kapinynams. Tik pavienių kalavijų pasitaikė kitų genčių žemėse (pav. 12). Paplįsti jiems Žemaitijoje ir šiaurės Lietuvoje greičiausiai neleido čia įsigalėję platieji kovos peiliai-kalavijai, kuriais žemaičiai ginklavosi VII–VIII a., o žiemgaliai — nuo VII iki XII a. (LAA, t. 4, p. 124).

Istoriškai susiklosčiusios tradicijos kartojasi ir vėlesnio laikotarpio (X–XIII a.) kalavijų su įvairios formos rankenomis paplitimo areale. Neatsitiktinai ir vienašmeniu medinėmis be skersinių rankenomis tobulesnis variantas — M tipo ir anteninių — pasitaiko vakarinėje Lietuvos dalyje. Be to, ir kitų tipų vienašmeniu bei dviašmeniu kalavijų radimo vietų daugiau pajūryje. Rečiau jų Žemaitijos ir vidurio Lietuvos kapinyuose bei rytų Lietuvos pilkapiuose.

10 pav. Vienašmenis kalavijas su makštimis, apkaltomis geležiniais apkalais; Palangos k. Nr. 245

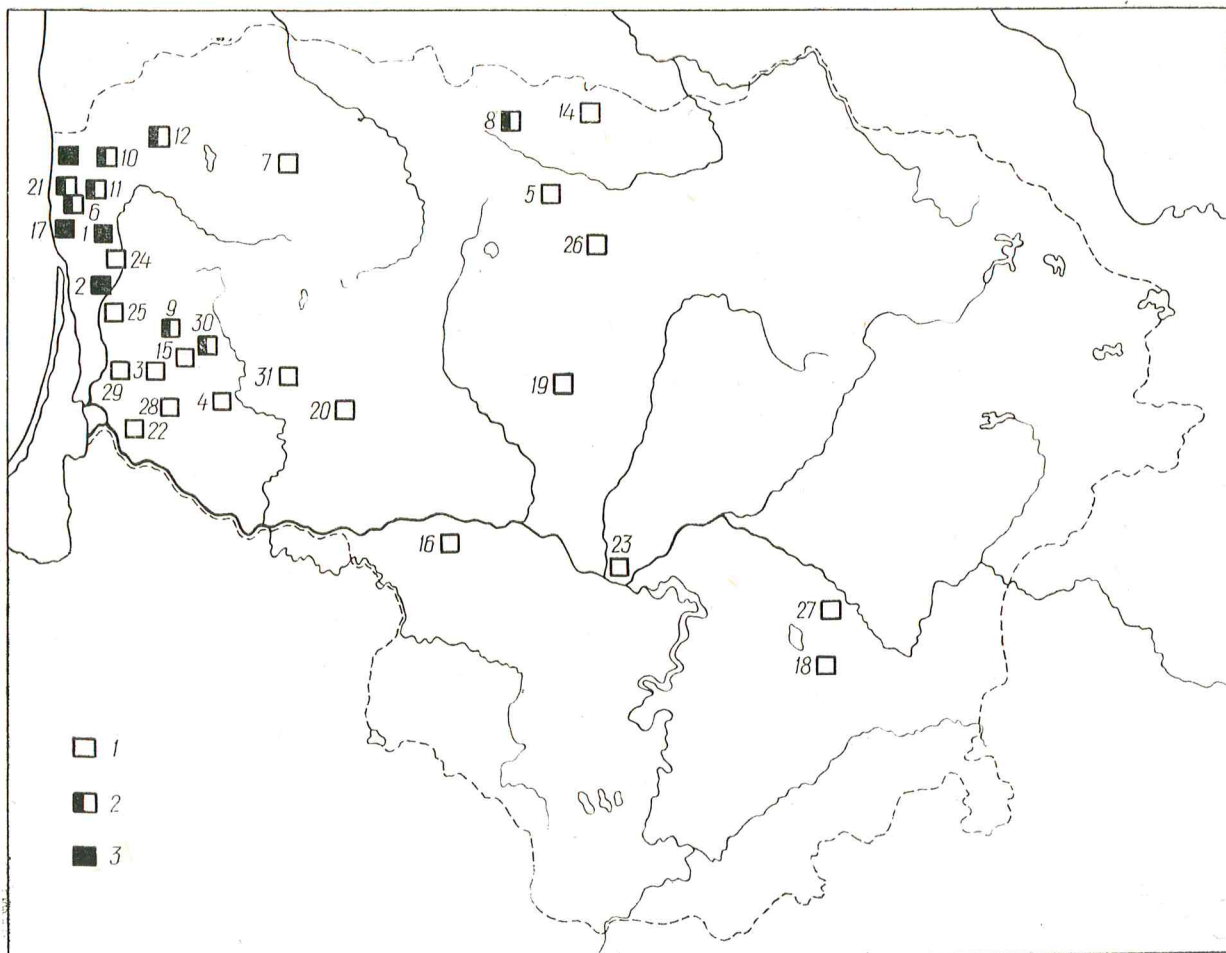
Toks vienašmeniu medinėmis be skersinių rankenomis kalavijų, kitų rūšių ginklų arba kaurių jų formų paplitimas nedidelėse teritorijose



11 pav. Žalvariniai ir geležiniai vienašmeniu kalavijų makštų galų apkalai; 1 — iš Jurgaičių k. Nr. 15, 2 — iš Palangos k. Nr. 235, 3 — iš Vilkų Kampo k. Nr. 1, 4 — iš Palangos k. Nr. 338

se rodo jų stabilumą ir raidą atskirose Lietuvos srityse. Todėl reikėtų manyti, kad vienašmeniu kalavijų gamybos centras buvo jų paplitimo zonoje.

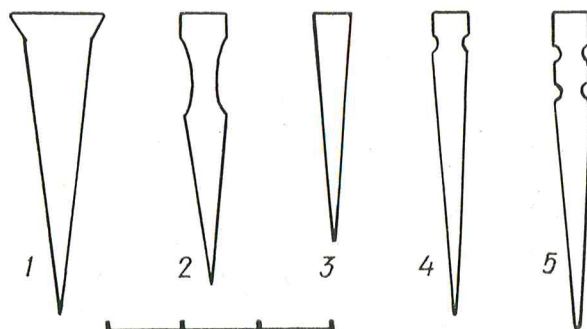
Vienašmeniu be rankenos skersinių kalavijų kilmei nustatyti didelės reikšmės turi jų metalografinis tyrimas. Metalografinė šių ginklų ana-



12 pav. Vienašmenių medinėmis be skersinių rankenomis kalavijų paplitimas Lietuvoje: 1 — 1 kalavijas kapinyne, 2 — nuo 2 iki 10 kalavijų kapinyne, 3 — daugiau kaip 10 kalavijų kapinyne

lizė parodė, kad jie gaminti taikant tokią pačią technologiją, kaip ir kitiems to meto Lietuvos ginklams bei darbo įrankiams — cementavimą ir „paketinį“ būdus (Станкус И., 1971, c. 23). Cementuodami kalavijus, ginklakaliai galėjo padaryti geležtes plieniniais ašmenimis, nes cementuojant anglis (C) kiaurai prasiskverbavo į ašmenis, kurie yra plonesni už likusią geležtės dalį. Taip pagamintas kalavijas iš Kiauleikių kapinyno kapo Nr. 34⁸. Jo geležtė cementuota iš abiejų pusių (Станкус J., 1970, p. 115). Gaminant kalavijus „paketinėmis“ geležtėmis, būdavo suvirinama keletas geležinių ir plieninių juostų. Taip pagaminti 2 vienašmeniai be rankenos skersinių kalavijai (Станкус J., 1970,

p. 121)⁹. Skirtinga kalavijų gamybos technologija diktavo ir nevienodas geležčių skersinių pjūvių formas (pav. 13).



13 pav. Vienašmenių kalavijų geležčių skersiniai pjūviai: 1 — iš Jauneikių k. Nr. 377, 2 — iš Vilkų Kampo k. Nr. 1, 3 — iš Jauneikių k. Nr. 455, 4 — iš Kiauleikių k. Nr. 34, 5 — iš Kašučių k. Nr. 25

⁸ Radinys saugomas KVIM, inv. Nr. 1890 : 10.

⁹ Kiauleikiai, KVIM, inv. Nr. 1890 : 11; Laiviai, kapas Nr. 64, KVIM, inv. Nr. 1689 : 281.

VIENAŠMENIAI KALAVIJAI KITOSE BALTŲ GENTYSE

Nedaug turime duomenų apie vienašmenių kalavijų gausumą ir paplitimą Rytų Prūsijoje antroje I tūkstantmečio pusėje. Peržvelgus archeologinę literatūrą apie šią teritoriją, rasta paminėta 30 vienašmenių kalavijų iš 14 radimo vietų (pav. 14). Daugiausia jų aptikta buv. Benkenšteino (Benkenstein) vietovės (dab. Elbliongas, LLR) kapinyne. 1907—1918 m. jame rasta 11 vienašmenių kalavijų, iš kurių 4 buvo sidabro plokštelėmis puoštomis makštimis (Ehrlich B., 1931, p. 18; Urbańczyk P., 1978, p. 109—110, 132).

4 vienašmeniai kalavijai pasitaikė degintiniuose kapuose buv. Silberbergo (Silberberg) kapinyne (dab. Srebrna Góra prie Lenčių (Lenczy) Elbliongo raj., LLR) (Ehrlich B., 1931, p. 22). Keletas žinoma iš buv. Ekrytų (Ekriten) vietovės (dab. Vetrovo, Primorsko raj., Kaliningrado sritis, RTFSR) (Hollack E., 1914, p. 282, 284, 285, pav. 127). 2 vienašmeniai VII—VIII a. datuoti kalavijai rasti kairiame Nemuno krante, Linkūnų (dab. Sovetsko raj.) kapinyne (Engel C., 1931, p. 316, 321, pav. 2: a, 3a), dar vienas — buv. Varnikam (Warnikam) vietovėje (dab. Mamonovo raj.) turtingame VII a. kape. Jame, be tokios brangios įkapės kaip žirgas, buvo daug sidabrinių ir paaukuotų papuošalų bei žirgo aprangos reikmenų. Iš ginklų į kapą įdėtas minėtas vienašmenis kalavijas bei ietis (Tischler O., 1902, p. 41—42, lent. XIII;

Jaskanis J., 1977, p. 337). Šis kapas, be abejo, skirtinas genties diduomenės nariui — kilmingam karo vadui arba kunigaikščiui. Pavienių kalavijų pasitaikė buv. Eislytų (Eisliethen) ir Grebytų (Griebiethen) (dab. Primorsko raj.) (Gaerte W., 1929, pav. 242: g; Bezenberger A., 1900, p. 141; Jaskanis J., 1977, lent. 10), taip pat Popelkių (Popelken) vietovėse (dab. Polesko raj.) (Bezenberger A., 1909, p. 182). Pastarųjų metų lenkų tyrinėtojų P. Urbanciko ir J. Jaskanio darbuose minima dar keletas vienašmenių kalavijų iš prūsų genčių teritorijos Lenkijos Liaudies Respublikoje ir Kaliningrado srityje (Urbańczyk P., 1978, p. 111; Jaskanis J., 1977, p. 304, 343). Po karo labai sumažėjus archeologinių tyrinėjimų Kaliningrado srityje, papildomų duomenų apie vienašmenius medinėmis be skersinių rankenomis kalavijus šioje srityje neturime.

Latvijos gyventojai vienašmenius importinius kalavijus žinojo jau nuo II—IV amžiaus. Tai liudija Gailišių, Cėsių raj., ir Lazdinių, Talsų raj., iš akmenų krautuose ugrų-finų genčių kapinyuose rastos jų dalys (Шноре Э., 1970, рис. 6:3; LAR, 1974, p. 111). Baltų gentyse Latvijoje trumpi vienašmeniai kovos peiliai-kalavijai atsirado tik apie VI amžių. Tačiau šie ginklai nepasiekė tokios išbaigtos formos, kokia randama Lietuvoje. Apie VII—VIII a. Latvijoje pamažu ėmė plisti platieji kovos peiliai-kalavijai: iš pradžių nedideli, dar mažai paplatintu smaigaliu, vėliau — didesni ir platesniais smaigaliais (LAR, 1974, p. 157). Latgalių ir žiemgalių gentys šiais ginklais ginklavosi iki XII amžiaus. Galbūt plačiųjų kovos peilių-kalavijų prototipai ir buvo siaura vienašmene geležte kovos peiliai-kalavijai.

Ilgų, siaura vienašmene geležte, išbaigtos formos kalavijų Latvijoje pasitaiko gana retai. Toks vietinės gamybos ginklas rastas turtingame Rucavos Geistautų (Rucavas Geistauti), Liepojos raj., kapinyne kape Nr. 2 ir pagal kitas įkapes datuojamas VI a. (LAR, 1974, lent. 40: 27). Jo forma artima Jauncikių kalavijui iš kapo Nr. 377. 71,5 cm ilgio su 3,0—3,5 cm pločio geležte vienašmenis kalavijas aptiktas ir Ceraukstės Puodinių (Ceraukstes Podiņi), Bauskės raj., kapinyne. Apie 60 cm ilgio ginklas yra žinomas iš Ošos (Oša), Duobelės (Dobele) raj., kapinyne kape Nr. 13. Kartu su juo mirusiajam buvo įdėtos 2 ietys, įmovinis kirvis, vedega, dalgis, peilis, žalvarinis smeigtukas trikampe galvute ir 3 žalvariniai įvijiniai žiedai. Abu kalavijai ant įkočių turi 3,0 cm pločio geležinius apkalus medinėms rankenoms pritvirtinti. Daugumos tokių ginklų su apkalais ant kotų ilgis yra 45—50 cm. Pastarųjų metų tyrinėjimuose Kakužėnų (Kakužēni), Jelgavos raj., ir Betelių (Beteli), Jekabpilio raj., kapinyuose aptikti dar 2 vienašmeniai



14 pav. Vienašmenių kalavijų paplitimas buv. Rytų Prūsijoje: 1 — 1 kalavijas kapinyne, 2 — nuo 2 iki 4 kalavijų kapinyne, 3 — daugiau kaip 4 kalavijai kapinyne

kalavijai. Pirmasis ginklas 47 cm ilgio ir apie 2,7 cm pločio geležtė (Graudonis J., 1978, pav. 9:12), antrasis — masyvia nugarėle ir nulūžusiu smaigaliu (Šnore E., 1979, p. 80, pav. 13:9). Ant jų rankenų yra geležiniai kotų apkalai. Be jau minėtų vienašmenių kalavijų, nukaltų vietinių ginklakalių, Gruobinių (Grobiņa), Liepojos raj., kapinyne, kur savo mirusiuosius laidojo Skandinavijos išeiviai, aptiktas įspūdingas vienašmenis kalavijas (Nerman B., 1958, lent. 12:68). Tai 96 cm ilgio ginklas su neįprastai ilga įkote. Ji 32 cm ilgio, t. y. sudarė trečdali visą kalavijo ilgį. Latvių tyrinėtojas A. Anteiņas teigia, kad tai ne ginklas, bet budelio įrankis, smūgio metu laikomas abiem rankomis (Антейн А., 1973, с. 29, рис. 30а). Metalografinis jo tyrimas parodė, kad kalavijo geležtė pagaminta iš Damasko plieno. Tai vienintelis baltų teritorijoje vienašmenis kalavijas su Damasko plieno geležtė.

Lyginant lietuvių ir kitų baltų genčių ginkluotę, remiantis dabar turima medžiaga, galima teigti, kad lietuvių gentys kalavijus pradėjo gamintis vėliau nei prūsų gentys, kurios juos vartojo jau pirmaisiais mūsų eros amžiais, nes, matyt, buvo stipresnė ir tiesioginė Romos imperijos įtaka joms.

SU KALAVIJAIŠ PALAIDOTŲ MIRUSIŲJŲ TURTINĖ IR SOCIALINĖ PADĖTIS

I tūkstantmetis yra gimininės bendruomenės irimo ir klasinės visuomenės formavimosi laikotarpis (LAB, p. 269). Platus geležinių darbo įrankių taikymas, ariamosios žemdirbystės plitimas, gyvulininkystės raida ir gamybos didėjimas spartino turtinę nelygybę, kuri ypač išryškėja nuo I tūkstantmečio vidurio. Turtinė nelygybė to meto gyvenime atsispindi ir ginkluotėje. Nuo IV—V a. vyrų kapuose padaugėjo ietčių su įvairaus dydžio ir formos ietigaliais, pradėti gaminti specialūs kovai skirti kirviai, kovos peiliai, ėmė daugėti skydų, pasirodė kalavijų. Turtingi ir kilmingi bendruomenių nariai nesitenkino tik vietinių ginklakalių darbo ginklais. Jiems pargabenama ginklų ir iš svetur. Antai kunigaikščių vyrų kapuose Krikštonyse, Lazdijų raj., ir Taurapilyje, Utenos raj., šalia brangios tuo metu įkapės — žirgo, kitų papuošalų ir ginklų aptikta importinių dviašmenių kalavijų, skydo umbas (Kulikauskas P., 1959, p. 76, pav. 5; Antoniowicz J., 1962, p. 196, 197, pav. 5; Tautavičius A., 1972a, p. 129—136, pav. 1, 2, 3, 4, 10)¹⁰. Paprasti žemdirbiai ir gyvulių augintojai negalėjo turėti tokių brangių iš svetur atgabentų

¹⁰ Plačiau žr. šioje knygoje spausdinamą A. Tautavičiaus straipsnį „Taurapilio „kunigaikščio“ kapas“.

ginklų. Tyrinėtojai teigia, jog kalavijas ir žirgas — du skiriamieji kario raitelio, to meto diduomenės atstovo, atributai (Volkaitė-Kulikauskienė R., 1978a, p. 6), todėl kalavijai gerai atsispindi turtinę nelygybę, yra svarbus šaltinis socialinių santykių raidai pasekti.

Vyrų kapai su vienašmeniais medinėmis be skersinių rankenomis kalavijais taip pat kai kuriomis aspektais atsispindi turtinį ir socialinį gyventojų susiskaidymą. Norint palyginti to paties laikotarpio vyrų kapus su kalavijais ir be jų, buvo pasirinkti dirbiniai, geriausiai parodantys šį susisluoksniavimą. Tai ginklai, raitelio ir žirgo aprangos reikmenys, papuošalai, pagaminti iš brangiųjų metalų — sidabriniai arba dengti sidabru. Be to, pasirinkti tik tie kapinynai, kuriuose rasta bent keletas vyrų kapų su vienašmeniais kalavijais.

Lyginant to paties laikotarpio vyrų kapų inventorių Jurgaičių, Kašūčių, Kiauleikių, Lazdininkų, Palangos ir Vilkų Kampo kapinyuose, matyti, jog vyrų kapai su kalavijais skiriasi nuo kapų be kalavijų. Pagrindinis I ir II tūkstantmečio ginklas Lietuvoje buvo ietis (Volkaitė-Kulikauskienė R., 1970, p. 219), todėl abiejų tipų kapuose ietigaliai vyrauja. Išvardytuose kapinyuose į vyrų kapus kartu su kalaviju dažniausiai dėta po 2 ietis, rečiau randama 1 ar 3 ietigaliai. Pvz., Lazdininkų 8 kapuose rasta po 2 ietigalius, 6 kapuose — po 1 ir 4 — po tris. Palangos 13 kapų rasta po 2 ir tik viename kape 1 ietigalis. Kiauleikių 7 kapuose buvo po 2 ir 2 — po 1 ietigalių (1 lent.). Panašus vaizdas Kašūčių, Jurgaičių ir Vilkų Kampo kapinyuose.

Vyrų kapų be kalavijų ginklų komplekte ietčių skaičius nenusistovėjęs. Antai Lazdininkuose yra kapų, kur rasta ir po 4 ietigalius (k. Nr. 6, 74), o kituose nebuvo nė vieno (k. Nr. 4, 38). Tas

1 LENTELE. KIAULEIKIŲ, KRETINGOS RAJ., VYRŲ KAPŲ INVENTORIUS

Kapo Nr.	KAPAI SU KALAVIJAIŠ					KAPAI BE KALAVIJŲ						
	Kalavijai	Ietigaliai	Raitelio ir žirgo aprangos dirbiniai			Sidabru puošti dirbiniai	Kapo Nr.	Ietigaliai	Raitelio ir žirgo aprangos dirbiniai			Sidabru puošti dirbiniai
			peiliniai	žastai	kamanos				peiliniai	žastai	kamanos	
2	1	2	1			1	2					
5	1	2	1	1		3	1					
7	1	2	2		2	14	1		1			
15	1	2	1			20	1					
16	1	2	1			21	1					
34	1	2	1			22	1					
39	1	1	1			27	1		1			
40	1	2	1	1		30	2					
42	1	1				31	2			1	1	
Iš viso:	9	9	16	3	7	1	2	9	12	2	1	1

pats ir Palangoje: kape Nr. 66 nebuvo ieties, bet įdėtas kovos peilis, o kape Nr. 78a rastos 4 ietys. Kapuose Nr. 7 ir 39 aptikta po 2 ietigalius ir kovos peilį. Po 3 ietigalius rasta dviejuose kapuose — Nr. 35 ir 128. Mažiau ietigalių kapuose be kalavijų rasta Jurgaičių, Kiauleikių ir Vilkų Kampo kapinyuose. Juose buvo po 1 ietigalį.

Taigi vyrų kapuose su kalavijais pastebimas labiau nusistovėjęs ginklų komplektas — kalavijas ir 2 ietys. Kapuose be kalavijų ietigalių skaičius viename kape svyruoja, tačiau vidutiniškai yra daugiau nei kapuose su kalavijais. Matyt, kalavijas mūšyje atstodavo tam tikrą iečių skaičių ir buvo tarsi pagalbinis ginklas, kad netekęs iečių karys neliktų beginklis. Kariai be kalavijų vietoj „atsarginio“ ginklo turėjo daugiau iečių.

Nustatyti turtinei ir socialinei mirusiųjų padėčiai svarbūs raitelio ir žirgo aprangos reikmenys. Lazdininkuose iš 22 kapų su kalavijais 11-oje įdėti žąslai, o iš 34 vyrų kapų be kalavijų jie aptikti 9 kapuose. Pentinų ir kamanų šio kapinyno vyrų kapuose nerasta. Palangoje iš 18 kapų su kalavijais žąslai rasti 11 kapų, o kapuose be kalavijų (55 kapai) jie įdėti 16 kapų. 3 kapuose su kalavijais rasti pentinai (k. Nr. 8, 79c, 149). Kape Nr. 79c aptikti 2 pentinai — geležinis ir žalvarinis. Kapuose be kalavijų jų rasta 12 kapų. Kamanų liekanų Palangos kapinyno kapuose nerasta. Ryškus įkapių komplektų skirtumas pastebėtas Kiauleikių kapinyne (žr. 1 lent.). Čia iš 9 kapų su kalavijais pentinai buvo 3 kapuose, žąslai — 7 kapuose, o kamanų liekanų rasta viename. Vyrų kapuose be kalavijų pentinų nerasta, žąslai buvo 2 kapuose, o kamanų liekanos aptiktos viename. Panaši padėtis ir Jurgaičių bei Vilkų Kampo kapinyuose. Be to, Jurgaičių kapinyno kapuose Nr. 15 ir 16 buvo užkastai ir žirgai.

Atkreiptinas dėmesys ir į papuošalus iš brangiųjų metalų arba sidabru dengtus kitos paskirties daiktus. Aptartuose kapinyuose ir kapuose su kalavijais, ir be jų sidabrinių ar pasidabruotų daiktų pastebėta labai mažai. Iš 58 kapų su kalavijais jų rasta 7 kapuose (13 daiktų). Tai Palangoje IX a. kapuose Nr. 243, 245 ir 338 rastos sidabrinės lankinės gyvulinės segės, Lazdininkuose VII a. kape Nr. 134 — sidabrinė antkaklė tordiruotu lankeliu su kilpele ir kabliuku, 2 žalvarinės plokštinės segės su sidabrinėmis plokštelėmis ir pasidabruotos peilio makštys. To paties kapinyno VI—VII a. kape Nr. 18 rastos diržo liekanos su pasidabruotomis plokštelėmis ir skirstikliais. Jurgaičiuose VIII a. kape Nr. 16 rasti 3 sidabriniai kabučiai, o Kiauleikiuose VIII—IX a. kape Nr. 7 aptiktos 2 lankinės pasidabruotos segės.

Vyrų kapuose be kalavijų sidabrinių ir sidabru puoštų daiktų dar mažiau. Iš 118 kapų jų

rasta tik septyniuose. Palangoje ir Lazdininkuose VIII a. kapuose Nr. 78b ir 17 aptiktos sidabrinės lankinės gyvulinė ir aguoninės segės, kituose kapuose rasta pasidabruotų daiktų. VII—IX a. Lazdininkų kapuose Nr. 4, 54, 97 ir Palangos kape Nr. 179 rastos plokštinės ir laiptelinės segės, Kiauleikiuose VIII—IX a. kape Nr. 31 aptikta kamanų liekanų.

Iš pateiktų pavyzdžių matyti, kad vyrų kapai su kalavijais yra turtingesni. Juose pastovus ginklų komplektas, dažniau randama raitelio ir žirgo aprangos reikmenų, aptinkama ir žirgų, daugiau sidabrinių papuošalų. Todėl manoma, jog tai ne eilinių žmonių kapai. Sunku nustatyti palaidotų su kalavijais socialinę padėtį to meto visuomenėje. I tūkstantmečio antrojoje pusėje, atsiradus smulkesniam bendruomenių diferencijavimuisi gamybos srityje, sparčiai formavosi teritorinė bendruomenė (Volkaitė-Kulikauskienė R., 1978a, p. 6), didėjo turtinė nelygybė. Tuo metu besikuriančiose teritorinėse bendruomenėse turėjo atsirasti vyresnieji — vadai, kurie galbūt ir buvo palaidoti su vienašmeniais be skersinių rankenomis kalavijais.

Apibendrinant pateiktą medžiagą, samprotavimus, reikia pasakyti, kad vienašmeniai be skersinių rankenomis kalavijai Lietuvoje atsirado I tūkstantmečio viduryje iš ilgų kovos peilių ir plačiau paplito VII—VIII amžiuje. Daugiausia jų randama Lietuvos pajūrio VIII—IX a. kapuose. IX a. pabaigoje—X a. atsiradus tobuliesniems kalavijams su įvairių formų rankenomis, vienašmenių be skersinių rankenomis kalavijų paklausa labai sumažėjo, jie neteko savo reikšmės ir pamažu iki XI a. pradžios išnyko iš lietuvių ginklų. Atrodo, šių kalavijų tolesnę raidą galima pasekti pačioje IX a. pabaigoje—X a. gamintuose M tipo ir galbūt X—XI a. vakarų Lietuvoje paplitusiuose anteniniuose kalavijuose. Jų geležčių forma yra analogiška arba labai artima vienašmenių be skersinių kalavijų geležčių formai.

Aptartųjų kalavijų randama turtingesniuose mirusiųjų kapuose, ir jie traktuotini kaip teritorinių bendruomenių vyresniųjų — vadų — ginklai.

VIENAŠMENIŲ MEDINĖMIS BE SKERSINIŲ RANKENOMIS KALAVIJŲ RADIMO VIETOS LIETUVOJE

1. Anduliai, Kretingos raj. Skaičius nežinomas (Festschrift, 1905, lent. X—10:21; Volkaitė-Kulikauskienė R., 1964, p. 203, 204; 1970, p. 190).

2. Aukštkiemiai, Klaipėdos raj. Skaičius nežinomas (Tischler O., 1888, p. 121—122).

3. Barvai, Šilutės raj. 1 egz. Kapas Nr. 34 (Salmo H., 1938, pav. 45).

4. Bikavėnai, Šilutės raj. 1 egz. Atsitiktinis radinys SKM, inv. Nr. 4307: 11.

5. Gibaičiai, Šiaulių raj. 1 egz. (Tarvydas B., 1933, p. 12).

6. Girkaliai, Klaipėdos raj. 2 egz. Kapai Nr. 3, 12. Radiniai — IEM, AR 492 : 6, 52 (Volkaitė-Kulikauskienė R., 1970, p. 190).

7. Jankaičiai, Telšių raj. 1 egz. Atsitiktinis radinys. KVIM, inv. Nr. 1026 : 1.

8. Jauneikiai, Joniškio raj. 2 egz. Kapai Nr. 377, 455. Radiniai — IEM (Tautavičienė B., Tautavičius A., 1978, p. 158).

9. Jurgaičiai, Silutės raj. 4 egz. Kapai Nr. 15, 16, 20 ir atsitiktinis. Radiniai — IEM, AR 406 : 50, 138. Kapo Nr. 20 kalavijas sunykęs, atsitiktinis kalavijas — Švėkšnos vid. mokyklos muziejuje (Nakaitė L., 1972, p. 106, pav. 4).

10. Kašučiai, Kretingos raj. 5 egz. Kapai Nr. 10, 14, 25 ir 2 atsitiktiniai. Radiniai — Kr. KM, inv. Nr. 10154₃₈, 10154₇₀, 10154₁₀₈, 5317, 5338 (Radzvilovaitė E., 1970, p. 70).

11. Kiauleikiai, Kretingos raj. 10 egz. Kapai Nr. 2, 5, 7, 15, 16, 34, 39, 40, 42 ir 1 atsitiktinis. Radiniai — KVIM, inv. Nr. 1891 : 5, 10, 11, 14. Likusieji kalavijai sunykę ir neinventorinti (Danilaitė E., 1961, p. 120, pav. 3; Volkaitė-Kulikauskienė R., 1964, p. 203, 204; 1980, p. 190).

12. Laičiai, Kretingos raj. 3 egz. Kapai Nr. 4, 64 ir 1 atsitiktinis. Radiniai — KVIM, inv. Nr. 1689 : 261, SAM, IEM.

13. Lazdininkai, Kretingos raj. 24 egz. Kapai Nr. 1, 18, 22, 25, 27, 37, 52, 55, 82, 83, 96, 101, 104, 134, 137, 140, 141, 152, 183, 184, 192, 195 ir 2 atsitiktiniai. Radiniai — Kr. KM.

14. Lieporai, Joniškio raj. 1 egz. Atsitiktinis. SAM, inv. Nr. 199 (Tarvydas B., 1934, p. 37; Volkaitė-Kulikauskienė R., 1964, p. 224).

15. Nikėlai, Silutės raj. 1 egz. Kapas Nr. 3. Radinys — KVIM, inv. Nr. 833 : 29 (Puzinas J., 1938, p. 114—115; Volkaitė-Kulikauskienė R., 1964, p. 224).

16. Pakalniškiai, Šakių raj. 1 egz. Atsitiktinis radinys. KVIM, inv. Nr. 83 : 58.

17. Palanga, 18 egz. Kapai Nr. 1, 8, 21, 22, 52, 79c, 84, 133, 149, 192a, 218, 219, 235, 243, 245, 338, 350, 351. Radiniai — IEM (Volkaitė-Kulikauskienė R., 1964, p. 198, 203, 204, 224, pav. 3; 1970, p. 188, 190).

18. Pamusiai, Varėnos raj. 1 egz. Radinys — IEM, AR 122 : 1 (Szukiewicz W., 1900, lent. 1 : 4; Kuncienė O., 1973, p. 107—108; Volkaitė-Kulikauskienė R., 1964, p. 203, 224; 1970, p. 190).

19. Pašušvys, Kėdainių raj. 1 egz. Atsitiktinis radinys. KVIM, inv. Nr. 715 : 61 (Zaborski A., 1905, p. 145).

20. Pauliškiai, Tauragės raj. 1 egz. Atsitiktinis radinys. KVIM, inv. Nr. 1688 : 1 (Volkaitė-Kulikauskienė R., 1964, p. 224).

21. Prysmančiai, Kretingos raj. 3 egz. Kapas Nr. 2 ir 2 atsitiktiniai (Nagevičius V., 1935, p. 56; Puzinas J., 1938, p. III; Navickaitė O., 1961, p. 85—86, pav. 15 : 5).

22. Rubokai, Silutės raj. 1 egz. Kapas Nr. III (Benzenger A., 1909, p. 150, 182).

23. Sargėnai, Kaunas. 1 egz. Kapas Nr. 93. Radinys — KVIM, inv. Nr. 1665 (Volkaitė-Kulikauskienė R., 1964, p. 224).

24. Slengiai, Klaipėdos raj. 1 egz. Kapas Nr. XXXIII. Radinys — Kl. KM.

25. Sernai, Klaipėdos raj. 1 egz. Kapas Nr. 50 (Benzenger A., 1892, p. 155).

26. Sukioniai, Pakruojo raj. 1 egz. Atsitiktinis radinys. SAM, inv. Nr. 613 (Volkaitė-Kulikauskienė R., 1964, p. 224).

27. Varliškės, Trakų raj. 1 egz. Kapas Nr. 4. Radinys — IEM, AR 126 : 28 (Volkaitė-Kulikauskienė R., 1964, p. 203, 204; 1970, p. 190; Kuncienė O., 1973, p. 108—109).

28. Vėžaičiai, Klaipėdos raj. 1 egz. (Gaerte W., 1929, pav. 242f; Salmo H., 1938, pav. 44; Nakaitė L., 1972, p. 107).

29. Vilkyčiai, Silutės raj. 1 egz. (Prussia Ber., t. 18, p. 134).

30. Vilky Kampas, Silutės raj. 6 egz. Kapai Nr. 1, 2, 4—6 ir 1 atsitiktinis. IEM, AR 453 : 7, 19, 26, 36. Kiti du kalavijai sunykę (Nakaitė L., 1970, p. 49, pav. 2, 3, 5).

31. Zviliai, Silalės raj. 1 egz. Atsitiktinis radinys. IEM, AR 487 : 49 (Tautavičius A., 1970, p. 74).

32. Radimo vieta nežinoma. BKM, inv. Nr. 287 (Volkaitė-Kulikauskienė R., 1964, p. 224).

VIENASMENIŲ KALAVIJŲ PAPLITIMAS BUV. RYTŲ PRUSIJOJE

1. buv. Grebiethen, dab. Primorsko raj., RTFSR.
2. buv. Eisliethen, dab. Primorsko raj., RTFSR.
3. buv. Benkenstein, dab. Elbliongas, LLR.
4. Kielary, LLR
5. Linkūnai, dab. Sovetsko raj., RTFSR.
6. Markajmy, LLR.
7. buv. Moythienen, dab. Mojtyny, LLR.
8. buv. Landskron, dab. Smolanka, LLR.
9. buv. Sorthenen, dab. Sorteny, Primorsko raj., RTFSR.
10. buv. Silberberg, dab. Srebrna Góra, LLR.
11. buv. Ekritten, dab. Vetrovo, Primorsko raj., RTFSR.
12. buv. Popellken, dab. Vysokovo, Bolšakovo raj., RTFSR.
13. buv. Warnikam, dab. Mamonovo raj., RTFSR.
14. buv. Trentitten, dab. Zaicevo, Primorsko raj., RTFSR.

2 LENTELE

Eil. Nr.	Paminklo pavadinimas	Chronologija (amžius)									Iš viso
		V	VI	VII	VIII	IX	X	XI	ne-aišku		
1	Anduliai				+	+					2
2	Aukštkiemiai	+	+	+	+						2
3	Barvai				+						1
4	Bikavėnai									?	1
5	Gibaičiai		+	+	+						1
6	Girkaliai				+	+					2
7	Jankaičiai			+	+						1
8	Jauneikiai			+							2
9	Jurgaičiai				+						4
10	Kašučiai				+	+					5
11	Kiauleikiai				+	+					10
12	Laičiai						+	+			3
13	Lazdininkai	+	+	+	+	+					24
14	Lieporai	+	+	+							1
15	Nikėlai						+	+		?	1
16	Pakalniškiai										1
17	Palanga				+	+	+	+			18
18	Pamusiai				+	+					1
19	Pašušvys	+	+	+	+	+					1
20	Pauliškiai				+	+					1
21	Prysmančiai					+	+				3
22	Rubokai	+	+	+	+						1
23	Sargėnai							+			1
24	Slengiai								+		1
25	Sernai	+									1
26	Sukioniai									?	1
27	Varliškės				+	+					1
28	Vėžaičiai				+	+					1
29	Vilkyčiai									?	1
30	Vilky Kampas				+						6
31	Zviliai								+	+	1
32	Radimo vieta nežinoma										1

К ВОПРОСУ О ПРОИСХОЖДЕНИИ И РАЗВИТИИ ОДНОЛЕЗВИЙНЫХ МЕЧЕЙ В ЛИТВЕ

В. КАЗАКЯВИЧИУС

РЕЗЮМЕ

Мечи — это древнее оружие — широко использовались в Европе уже в античные времена. Балтские племена познакомились с данным видом оружия в первые века н. э. Об этом упоминает в своем труде «Германия» римский историк Корнелий Тацит. Первыми мечами стали употреблять жившие к юго-западу от Литвы прусские племена. На территории Литвы это оружие появилось в середине I тысячелетия н. э.: импортные двухлезвийные мечи (Крикштонис Лаздийский р-н; Таурапилис Утенский р-н), попавшие, вероятно, из провинций Римской империи, и однолезвийные мечи с рукоятками без перекрестий местного производства.

В появлении и развитии однолезвийных мечей важную роль сыграли длинные боевые ножи, достигшие к V—VI вв. 40 см и более (рис. 1). Например, боевой нож длиной 46,8 см обнаружен в могильнике V—VI вв. в Плинкайгалисе Кедайнского р-на в погребении 16. Боевой нож длиной 47 см найден в могильнике Яунейкяй Ионишкского р-на в погребении 271. Это своего рода переходная форма между длинными боевыми ножами и короткими однолезвийными мечами. Такие ножи теряют характерные для них черты — узкий легкий клинок, вытянутое острие. Клинки становятся широкими и тяжелыми, острия округляются.

К однолезвийным мечам следовало бы отнести оружие, достигающее в длину 50 см и более с клинками, ширина которых превышает 3 см. Величина самых длинных мечей этого типа — 80 см и более. Например, меч длиной 84 см обнаружен в могильнике Кашучяй Кретингского р-на в погребении 14. Длина его клинка 71 см, ширина — 4 см, однолезвийный меч длиной 88 см найден в могильнике Паланга, в погребении 351. Длина его клинка 72 см, ширина 4—4,5 см. Остальные мечи разной величины. Средняя их длина — 60—70 см.

В настоящее время на территории Литвы, в основном в западной ее части, обнаружено около 100 однолезвийных мечей (табл. 2). В середине I тысячелетия н. э. они еще редки, но к VII—VIII вв. их число постепенно возросло, в VIII—IX вв. однолезвийные мечи стали широко употребляться жителями Западной Литвы. Отдельные экземпляры мечей

VIII—IX вв. обнаружены в центральной и даже в восточной частях Литвы (Памусяй Варенский р-н, Варлишкес Тракайский р-н) (рис. 3). В конце IX—X вв. на территории Литвы появляются первые мечи с перекрестиями на рукоятках. Постепенно они вытесняют из вооружения жителей Западной Литвы однолезвийные мечи с рукоятками без перекрестий. Поэтому в погребениях X—начала XI в. их число уменьшается и обнаруживаются только отдельные экземпляры (Лайвяй и Пришманчяй Кретингский р-н, Никелай Шилутский р-н, Паланга). Дальнейшее развитие однолезвийных мечей с рукоятками без перекрестий можно проследить в однолезвийных мечах типа М. Клинки антеннообразных мечей по форме очень напоминают клинки однолезвийных мечей с рукоятками без перекрестий.

Положение мечей в погребениях показывает, что строго определенного места для них в могилах не было. Часто мечи обнаруживаются с левой стороны, т. е. с той, на которой они носились пристегнутыми к ремню. Нередко мечи встречаются и на груди умершего (рис. 5, 6). Реже мечи клались с правой стороны или у плеча. Отдельно следовало отметить случай, пока единственный на территории не только Литвы, но и балтских племен в целом, когда меч был обнаружен под спиной погребенного (Лаздининкай Кретингский р-н, погр. 18). При трупосожжении мечи клались непосредственно на сожженные кости и другой погребальный инвентарь или же рядом с ними (рис. 8, 9).

В погребения однолезвийные мечи клались в ножнах. Об этом свидетельствуют хорошо сохранившиеся ножны мечей в могильниках Паланга (погр. 245) (рис. 10), Вежайчяй (Шилутский р-н, погр. 667) или их остатки в ряде погребений в могильниках Кашучяй, Кяулейкяй, Лаздининкай (все Кретингский р-н), Юргайчяй Шилутский р-н и др. Мечи без ножен обнаруживаются редко (Яунейкяй Ионишкский р-н, погр. 377), иногда обнаруживаются только ножны (Вилку Кампас Шилутский р-н, погр. 2, Бикавенай Шилутский р-н, погр. 210). Видимо, их клали как символ меча.

Однолезвийные мечи с рукоятками без перекрестий были в обиходе на территории не

только Литвы, но и в других местах обитания балтских племен. Они обнаруживаются на территории прусских племен и в Латвии. По литературным данным известно около 30 однолезвийных мечей из 14 мест нахождения из бывш. Восточной Пруссии (рис. 14). На территории Латвии однолезвийные мечи встречаются реже и не достигают такого развития формы, как мечи из Западной Литвы.

Судя по погребальному инвентарю умерших, похороненных с однолезвийными мечами с рукоятками без перекрестий, нельзя счи-

тать рядовыми членами общин того времени, так как в погребальном инвентаре часто встречаются украшения из драгоценных металлов, больше принадлежности конской сбруи, оружия. Погребения с мечами богаче мужских погребений без мечей (табл. 1). Развитие общественных отношений во 2-й половине I тысячелетия н. э. позволяет предполагать, что люди, похороненные с однолезвийными мечами, вероятно, играли соответствующую роль в жизни общин, т. е. являлись старостами или вождями.

ŽIRGŲ AUKOS LIETUVOJE

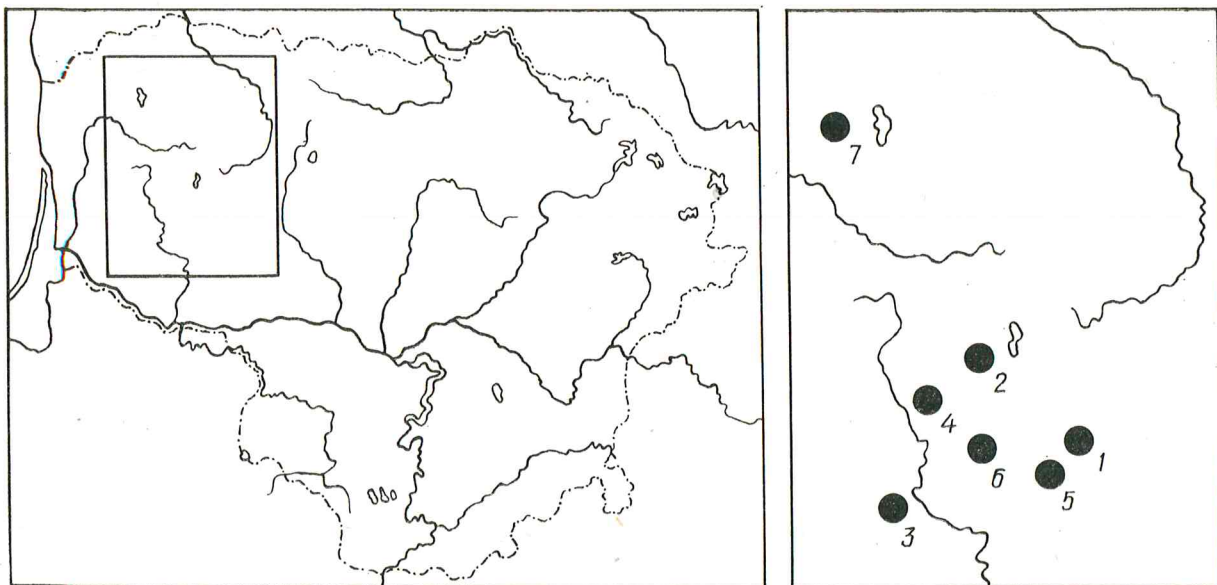
L. VAITKUNSKIENĖ

Lietuvos pilkapių ir kapinynų panoramoje itin ryškūs kapai, kuriuose kartu su žmogumi arba atskirai nuo jo būna užkastas žirgas. Lietuvos archeologijos atlase, pateikiančiame suvestinius duomenis apie I—XIII a. laidojimo paminklus, rasime ne tik aprašytus iki 1976 m. žinomus kapinynus su žirgų palaidojimais, bet ir nurodyta literatūra apie juos (Tautavičius A., 1977).

Įdomi medžiaga, besikaupianti nuo XIX a. pabaigos, atkreipė tyrinėtojų dėmesį, todėl šiaudien turime ir darbų, skirtų vien šioms archeologijos mokslo šaltiniams. Autoriai čia apžvelgia žirgų laidoseną Lietuvoje, jos ypatybes, analizuoja jų aprangą, gausiai iliustruodami paveikslais, pateikia osteologinius bei morfologinius žirgų kaulų tyrimus (Куликаускаене П. К.,

1953; Volkaitė-Kulikauskienė R., 1971a; LLM, t. 2; Antanavičius J., 1976; Barauskas V., Antanavičius J., 1976).

Buvo prieita prie išvados, kad žirgas yra labai brangi įkapė, kuri pagal pagonišką tikėjimą kartu su kitais kapo inventoriaus daiktais lydėdavo mirusįjį į pomirtinį gyvenimą. Visi šie tyrinėjimų duomenys šalia kitų šaltinių dabartiniame Lietuvos archeologijos moksle yra plačiai pasitelkiami gvildinti tokius esminius klausimus, kaip lietuvių tautybės formavimasis, socialinė diferenciacija IX—XII a. Lietuvos visuomenėje (LAB, p. 513; Volkaitė-Kulikauskienė R., 1955, p. 120—138; 1970, p. 264—265; 1978a, p. 5—22; Волкайте-Куликаускаене П. К., 1979, c. 31—46). Kitoms pirmųkštėms bendruomenės



1 pav. Kapinynai su žirgų aukomis: 1 — Paežeris, 2 — Kaštaunaliai, 3 — Bikavėnai, 4 — Paragaudis, 5 — Upyna, 6 — Žasinas, 7 — Gintališkė