

## TAURAPILIO „KUNIGAİKŠČIO“ KAPAS

A. TAUTAVICIUS

Nagrinėjant pirmąsias bendruomenės irimą, šalia gamybinių jėgų vystymosi pažinimo, tarybinės archeologijoje daug dėmesio skiriama turinės nelygybės atsiradimo ir šio reiškinio raidos tyrinėjimams (Moopa X. A., 1953, c. 112, 116). Lietuvos archeologai taip pat jau gana seniai, remdamiesi kapų medžiaga, stengiasi pasekti turinės nelygybės pasirodymą. Nuo 1953 m. jie atkreipė dėmesį, kad jau nuo pirmųjų m. e. amžių mirusieji Lietuvoje buvo laidojami su nevienodu įkapių kiekiu, kad kartais skiriasi ne tik jų kiekis, bet ir kokybė (Volkaitė-Kulikauskienė R., 1955, p. 124; Kulikauskas P., 1957, p. 28, 34). Paminėtini II a. mergaitės kapas iš Kurmaičių, Kretingos raj., IV a. moters kapas Nr. 7 iš Upytės, Panevėžio raj., IV a. pabaigos moters kapas Veršvų dvigubame kape, V a. moters kapas Nr. 98 Veršvuose (Kaunas) su sidabriniais papuošalais, taip pat I m. e. tūkstantmečio vidurio su žirgu palaidoto vyro kapas Nr. 35 Reketėje, Kretingos raj. Šie kapai ir kiti radiniai liudija, kad jau pirmaisiais m. e. amžiais Lietuvoje gyvenusiose bendruomenėse atsirado turtingesnių jos narių, galinčių mirusiuosius palydėti į „aną pasaulį“ su daugiau ir geresnių papuošalų, ginklų. Bendruomenės skilimas į turtingesnius ir neturtingesnius atsirado tik išsiskyrus individualiam šeimų ūkiui, taigi jau irstant pirmąsiai bendruomenėi.

Pastaraisiais dešimtmečiais įvairiuose kraštuose vis daugiau dėmesio kreipiama į vadinauosius kunigaikščių kapus. Taip archeologinėje literatūroje vadinami kapai, kurie skiriasi laidosena (mirusysis dažnai laidojamas didesniame ir aukštesniame pilkapyje, kartais atskiroje kapinyne dalyje, jam kasama didesnė duobė negu eiliniam mirusiajam, kartais joje daroma kamera — „kambarys“ ir t. t.) ir įkapėmis (Godłowski K., 1960, p. 101; Okulicz J., 1970, p. 466—468). Įkapės skiriasi ne tik kiekiu ir kokybe (būna brangiųjų metalų), bet ir tuo, jog pasitaiko įvežtinių (Okulicz J., 1970, p. 467) bei su magija ir religinėmis apeigomis susijusių daiktų (Kietlińska A., 1960, p. 104—105).

„Kunigaikščių“ kapai įvairiuose kraštuose pasirodė ne vienu laiku, ir tyrinėtojai juos interpretuoja gana įvairiai. Pavyzdžiui, kadangi seniausiuose „kunigaikščių“ kapuose Lenkijoje nėra ginklų, kai kurie tyrinėtojai laiko juos su keltų kultūra susijusių žynių kapais (Kietlińska A., 1960, p. 114—115). Tuo tarpu vėlesni — III—IV a. — šie kapai Lenkijoje kartais laikomi jau stambių genčių sąjungų vadų kapais (Łowmiański H., 1963, p. 409).

Baltų genčių gyventuose plotuose „kunigaikščių“ kapų aptinkama IV—V a. paminkluose. Iki šiol archeologinėje literatūroje dažniausiai minimi 2 tokie kapai iš Suvalkų apskrities Švaicarijos pilkapių Nr. 2 ir Nr. 25. Pilkapyno Š pakraštyje buvusiame 21 m skersmens pilkapyje Nr. 2 4,1×1,3 m dydžio duobėje 1956 m. aptikti sunykę vyro griaučiai galva į šiaurės vakarus. Ant mirusiojo krūtinės gulėjo 2 lankinės žieduotosios sidabru puoštos segės ir šalia jų — 2 žalvariniai pincetai, prie kairio šono — dviašmenis kalavijas, pentinis kirvis bei diržo pėdsakai. Diržas ar kalavijo makštys buvo papuoštos žalvarine briedžio figūrele ir 2 apskritomis žalvarinėmis plokštelėmis, padengtomis sidabrine paauskuota ornamentuota skardele; diržas turėjo sidabrinę sagtį. Ant kairio dubens gulėjo geležinis pusrutulio formos antskydis, ant kojų — geležiniai pentinai, o kairėje pusėje prie kojų, prie kalavijo galo — puošnių kamanų liekanos. Tuo tarpu kairėje pusėje prie galvos buvo padėtos vienanarės žirkklės, o duobės galvūgalyje skersai — 2 įmoviniai ietigaliai ir prie jų buvo antrų puošnių kamanų liekanos (Antoniewicz J., Kaczyński M., Okulicz J., 1958, p. 23—31, 46—55, lent. 1—9).

1957 m. tyrinėto 18 m skersmens pilkapio Nr. 25 centre, duobėje, galva į šiaurės vakarus gulėjo žirgo griaučiai su dvinariais žaslais ir sagtimis, 2 m į Š nuo pirmos, antroje 1,2×2 m dydžio duobėje supiltos sudeginto žmogaus kaulų liekanos, o tarp jų buvo sidabrinė lankinė segė, 2 gintaro karoliai, Damasko plieno dviašmenis kalavijas, emaliu puošta apskrita plokštelė ir vienanarės žirkklės (Antoniewicz J., 1961, p. 8—10, 16—19, lent. 5; 1962a).

Pirmasis kapas datuojamas IV a. pabaiga, antrasis — V amžiumi. Abu vyrai palaidoti su žirgais ar jų apranga, vietinės gamybos papuošalais (lankinėmis segėmis), įrankiais ir ginklais (kirviu, ietigaliais). Įkapės brangios (sidabrinės ar sidabru puoštos segės, sagtis, žirgo kamos). Šalia vietinių gaminių, yra ir importinių, pvz., Damasko plieno dviašmenis kalavijas, emaliu puošta plokštelė ir kt. Abiejuose kapuose rastos žirkklės, pilkapio Nr. 2 kape — ir pincetai bei šukos. Kai kurie tyrinėtojai pastaruosius daiktus sieja su tam tikromis apeigomis.

Nemaža bendrų bruožų su minėtais Švaicarijos pilkapių „kunigaikščių“ kapais turi 1970 m. Taurapilyje, Utenos raj., iširtas pilkapio Nr. 5 kapas (Tautavičius A., 1972b, p. 47, pav. 5). Šio kapo medžiaga iki šiol tebėra visa nepaskelbta, jo radiniai panaudoti tik aptariant V—VI a. Lietuvos gyventojų ryšius su Romos provinci-



1 pav. Taurapilio piliakalnis

jomis (Tautavičius A., 1972a, p. 129—135; Werner J., 1977). Jie įdomūs ir svarbūs to meto socialiniams procesams tirti. Straipsnio tikslas ir yra paskelbti visą šio paminklo medžiagą ir išnagrinėti ją jau minėtu aspektu.

Taurapilio pilkapynas buvo Tauragno ežero pietiniame krante, apie 600 m į rytus bei pietryčius nuo plačiai žinomo piliakalnio (pav. 1), rytinėje kaimo laukų dalyje. Jį sudarė 2 grupės, buvusios 200—300 m viena nuo kitos. Pirmąsias žinias apie paminklą paliko J. Šnapštys-Margalis, 1910 m. rudenį vieną dieną kasinėjęs šį pilkapyną ir po to atsiuntęs į Lietuvos mokslo draugiją 3 pentinius siauraašmenius kirvius, kelis peilius, įmovinius ietigalius ir antskydį (Iš Lietuvos Mokslo Draugijos, 1910; dabar radiniai yra IEM, inv. Nr. AR 82 : 1—5). Kartu jis parašė į spaudą nedidelę korespondenciją apie šiuos radinius (Šnapštis, 1910). Joje nurodoma, kad pilkapiai nuo XX a. pradžios ardomi — lupami iš vainikų akmenys statyboms, o sampiluose kasami bulviarūšiai. Neiškilo duomenų, nei kiek čia būta pilkapių, nei kokio aukščio buvo sampilai tuo metu. Taip pat nežinoma, kurią pilkapių grupę kasinėjo J. Šnapštys-Margalis.

Tik 1970 m. birželio mėn. Lietuvos TSR MA Istorijos instituto žvalgomoji archeologinė ekspedicija apžiūrėjo pilkapyno liekanas. Tų pačių metų rugpjūčio mėn. ir 1971 m. liepos mėn. Lietuvos TSR MA Istorijos instituto ir Lietuvos TSR istorijos ir etnografijos muziejaus ekspedicija jas ištyrė. Iš abiejų grupių ištirta 14-os pilkapių vietos ir iškasta dar 12 įvairaus dydžio perkasų, bandant rasti suardytų pilkapių vietas (tyrinėjimų ataskaita yra Lietuvos TSR MA Istorijos

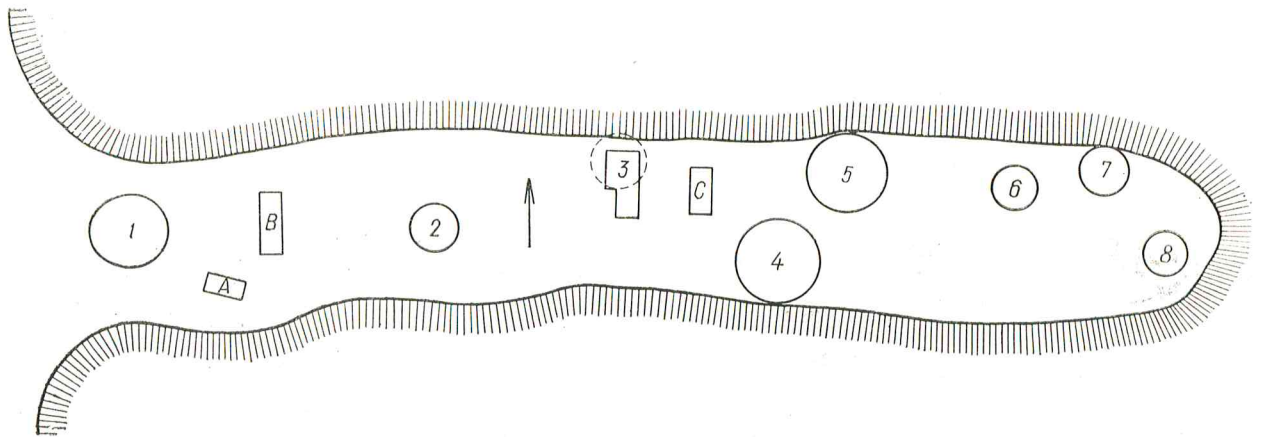
instituto archeologijos skyriaus rankraštyne, byla Nr. 303, o radiniai — IEM, inv. Nr. AR 540 : 1—52 ir Utenos kraštotyros muziejuje, inv. Nr. 3417—3421).

### VAKARINĖ PILKAPIŲ GRUPĖ

Ši grupė nedidelė, yra ant siauros rytų—vakarų kryptimi pailgos kalvos, kuri viršuje apie 180 m ilgio ir 30—40 m pločio; šlaitai siekia 6—8 m aukščio. Pietinis statesnis, leidžiasi į nedidelę Girtuoklės pelkę. Rytinį kalvos galą nuo toliau į rytus esančios didelės aukštesnės kalvos skiria siauras slėnys, kuriuo kadaise iš Girtuoklės pelkės į Tauragną tekėjo mažas upelis. Šiaurinis šlaitas nuolaidesnis, leidžiasi ežero link, kuris yra maždaug per 300 m. Vakarinis kalvos galas jungiasi su toliau į vakarus nuo jos esančia aukštuma.

Kalvos paviršiuje buvo žymu 6 ar 7 ryškesni ar vos išsiskiriantys pakilimai, kai kur iš velėnos kyšojo dideli akmenys. Stambiausi 2 pilkapiai buvę beveik greta kalvos centre; rytiniame jos gale — dar 3 smulkesnių pilkapių žymės, o vakariniame — kitų 2 ar 3 pilkapių pėdsakai.

Žmonių pasakojimais, 1910 m. šią grupę ir kasinėjęs J. Šnapštys. Jis radęs žmonių ir arklių kaulų (pats J. Šnapštys apie arklių kaulus neužsiminė). Vietiniai vyrai po to irgi bandę kasinėti ir aptikę žmonių, arklių kaulų, „auksinių žiedų, net laikrodžių“. Radiniai neiškilo, išsimėtė per karus. Žmonės kapus vadina milžinkapiais, teigia čia esant palaidotų karių.



2 pav. Vakarinės pilkapių grupės planas

1938 m. kaimui skirstantis į vienkiemius, ši pilkapių grupė pateko į valstiečio Balčiūno sklypą. Smėlinga kalva, jos viršus ir šiaurinis šlaitas imti arti, bet akmenys kliudė dirbti lauką. Susikūrus kolūkiui, nederlingas sklypas kurį laiką stovėjo nederbamas, o vėliau kolūkis dalį akmenų išrinko ir bandė pilkapių užimamą plotą arti. Viršuje kai kur dar žymu vagos. Arė ir sėjo kelerius metus, vėliau metė, nes kliudė akmenys, o ir dirva labai nederlinga.

Kalvos viršuje ištirtos visos pilkapius primenančios vietos; aiškinantis paviršiuje nepastebimų pilkapių vietas, iškastos kelios perkastos. Rasti 8 pilkapių ryškesni ar menkesni pėdsakai (pav. 2). Tik dviejuose — Nr. 5 ir 6 — aptikti nesuardyti kapai, o likusieji perkasti ir daugiau ar mažiau suardyti kasinėtojų mėgėjų. Visuose pilkapiuose, kuriuose dar pavyko rasti ryškesnių

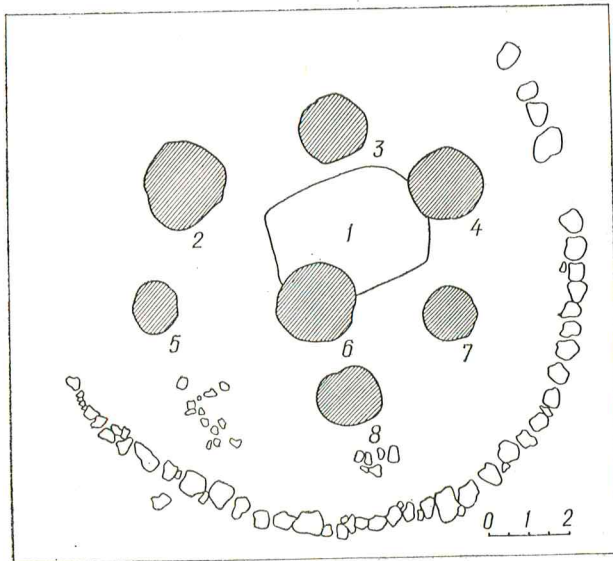
kapų pėdsakų, aptikti vyrų kapai. Vyrų laidoti nedeginti, kartu su nedegintu žirgu, ginklais. Šie kapai vadintini karių kapais. Iš jų turtingumu išsiskyrė grupės centre buvusio pilkapiro Nr. 5 kapas. Pilkapis didžiausias iš visų čia išlikusių.

**Pilkapis Nr. 5.** Kaip jau minėta, jis buvo grupės centre, kiek arčiau kalvos šiaurinio krašto. Žemės paviršiuje išlikęs apie 50—60 cm aukščio ir 14—15 m skersmens pakilimas, kurio pietvakarių kraštas beveik susiliejo su greta buvusio pilkapiro Nr. 4 išskleistu sampilu. Paviršiuje, pietiniame krašte, matyti kelių išlindusių akmenų viršūnės.

Buvo tiriamas 14×15 m dydžio plotas. Po plona velėna ėjo maišytas žvyro sampilas, kai kur pastebėta degusių dėmių. 60—70 cm gylyje pilkapiro pagrinde aptiktas kelių centimetrų storio smulkių juodų suodžių sluoksnelis. Jame rasta ir keletas šlako gabaliukų.

Pagrindė šviesiomis dėmėmis ryškiai išsiskyrė 8 bulviarūšių kontūrai, rodantys, kad pilkapiro sampilą suardė bulviarūšiai, po to jis dar išskleistas ariant (pav. 3). Galimas daiktas, sampile buvo kapas, nes rasti keli pavieniai žmogaus kaulai.

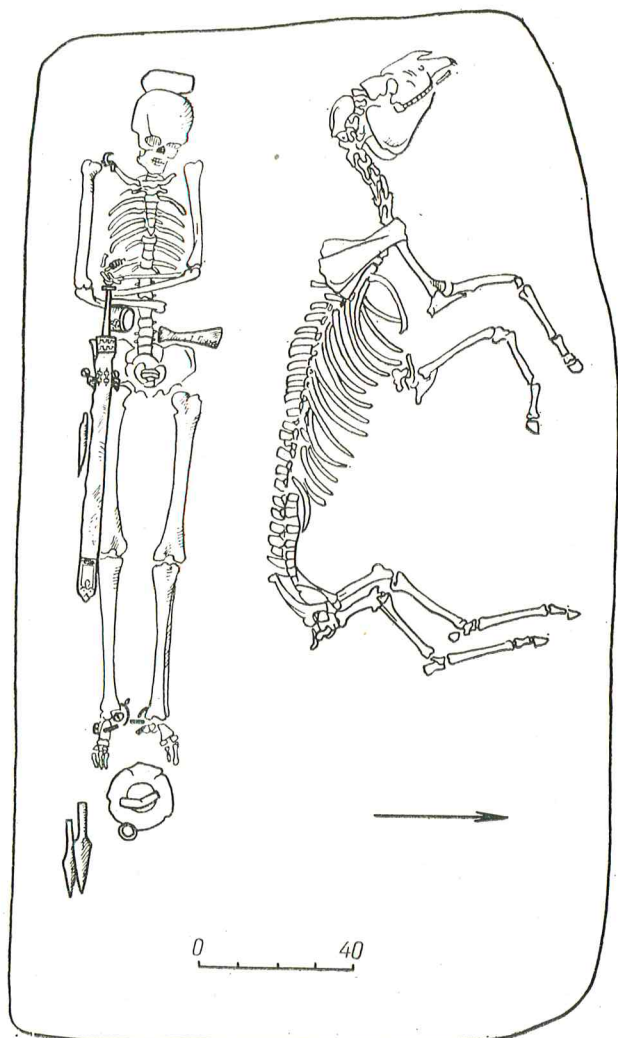
Sampilo pakraščiu sudėto apie 12 m skersmens (iš vidaus) akmenų vainiko išliko tik fragmentai (pav. 4). Geriau jis išsilaikęs šiaurės rytų, rytų, pietų ir pietvakarių krašte. Ant nejudinto žemės paviršiaus dėti stambūs akmenys, daugiausia 40—65 cm skersmens, o kai kurie — 70—90 cm aukščio. Pailgi akmenys vainike statyti vertikaliai. Todėl jis tarsi sudarė akmeninę 60—90 cm aukščio sienelę apie sampilą. Sampilas turėjo būti iškilęs virš vainiko, vadinas, siekė daugiau kaip 1 m aukščio ir kartu su juo buvo apie 13,5 m skersmens. Pietryčių ir pietvakarių ketvirtyje sampile apie 30—40 cm aukščiau pagrindo buvo primesta iki 20—30 cm skersmens akmenų. Atrodo, jais bandyta sustiprinti irstančius sampilo pakraščius.



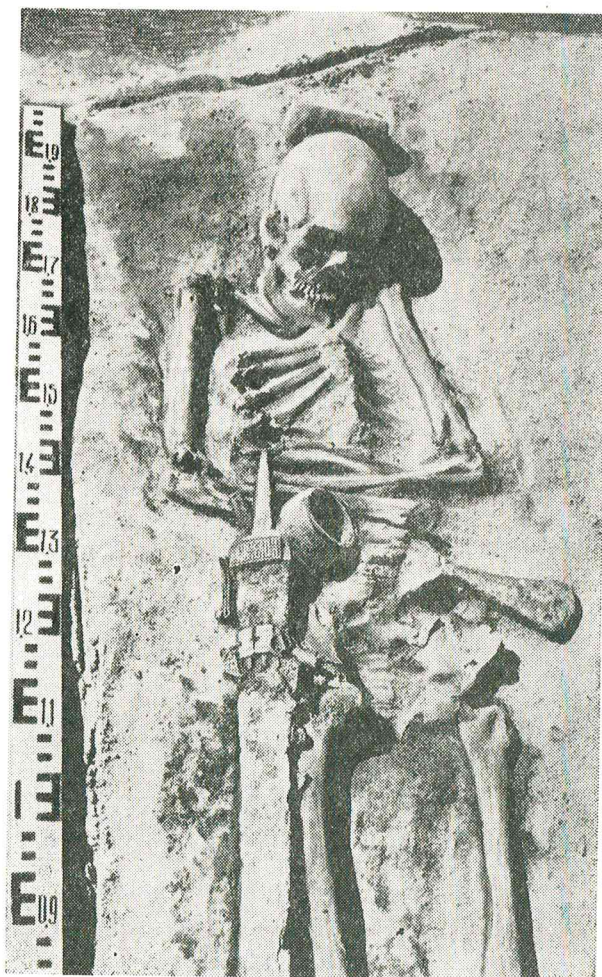
3 pav. Pilkapiro Nr. 5 planas: 1 — kapo duobė, 2—8 bulviarūšiai



4 pav. Tiriomas pilkapis Nr. 5



5 pav. Pilkapio Nr. 5 kapas



6 pav. Pilkapio Nr. 5 kapo detalė



**Kapas.** Kiek į šiaurę, šiaurės rytus nuo centro pilkapijo pagrinde išsiskyrė netaisyklinga keturkampė apie 4 m ilgio iš šiaurės rytų į pietvakarius kapo duobė; pietvakarių galas apie 2,8 m pločio. Tuo tarpu šiaurinis, šiaurės vakarų kraštas kiek išlenktas į šiaurę. Pietiniame kampe iškastas bulviarūšis. Duobė kapui kasta, jau degėsiomis išbarsčius pilkapiui skirtą vietą. Ji užpildyta šviesia kiek maišyta žeme.

Giliau duobė truputį mažėjo: 1,1 m gylyje jos šiaurės rytų galas buvo 2 m pločio. Dar giliau, kietesniame akmeningame grunte, dar labiau siaurėjo, ypač iš pietinio krašto. Dugnas pasiekta šiauriniame krašte 1,45–1,5 m, pietiniame — 1,6 m gylyje. Jis taip pat netaisyklingas: šiaurinis kraštas buvo 3,2 m ilgio, pietinis — 2,6 m. Vakarinis galas — apie 1,45 m pločio, o rytinis — 1,6 m.

Duobės dugne, ypač pietryčių krašte, žemė buvo tamsesnė. 1,4 m gylyje šiaurinėje dalyje aptikti žirgo, o 1,5 m gylyje pietinėje dalyje — žmogaus griaučiai (pav. 5).

Mirusysis paguldytas aukštieclinikas, galva į vakarus. Rankos sulenktos stačiu kampu, sudėtos kiek aukščiau juosmens, kojos ištiestos ir suglaustos, pėdos kiek išskėstos (pav. 6). Griaučiai 40–50 metų vyro.

Prie viršugalvio padėtas ir į jį šonu rėmėsi masyvus akmeninis galūstuvus. Netoli dešinio peties, beveik prie žastikaulio, gulėjo žalvarinė lanikinė segė. Ant kairės rankos vidurinio piršto uždėtas sidabrinis įvijinis žiedas. Prie kairio šono, ties dubens kaulais, padėtas kotu kojų link pentinis siauraašmenis kirvis, kurio pentis siekė nugarkaulį.

Prie dešinio šono gulėjo geležinis dviašmenis 91 cm ilgio kalavijas su medine rankena, įdėtas į medines, greičiausiai oda aptrauktas, sidabriniais paauskuotais apkalais apkausytas makštis. Jis, matyt, buvo padėtas prie šono, iš dalies ant mirusiojo kartu su diržu kalavijui prikabinti, nes abipus geležtės, žemiau makštų angos, gulėjo po puošnią sidabrinę paauskuotą sagtį. Kalavijo smaiga-

lys — šalia dešinio blauzdikaulio, apie 26 cm nuo pėdos kaulų ir maždaug 15 cm žemiau kelio. Rankenos galas gulėjo ant sulenktų rankų kaulų apie 28 cm nuo smakro kaulo.

Šalia kalavijo ir prie pėdų kaulų rasta dar keletas dirbinių. Antai 15–16 cm aukščiau kelio bei 12 cm žemiau dubens kaulų kalavijo išorinėje pusėje (8 cm nuo šlaunikaulio) įkote galvos link padėtas 18 cm ilgio peilis su rankena. Per 5 cm nuo peilio įkotės į dubens pusę, iš dalies po kalavijų gulėjo žalvarinė žiedinė įvija, o prie rankenos, šalia kalavijo, į galvos pusę — žalvarinis pincetas plačiomis žnyplėmis. Į kalavijo rankeną rėmėsi ant juosmens padėto geriamojo rago angos kraštas, apkaltas ornamentuota sidabro plokštele. Jis rėmėsi ir į dešinės rankos kaulus. Po kalavijo rankena gulėjo sidabro vamzdelis (rago rankenos papuošimas?).

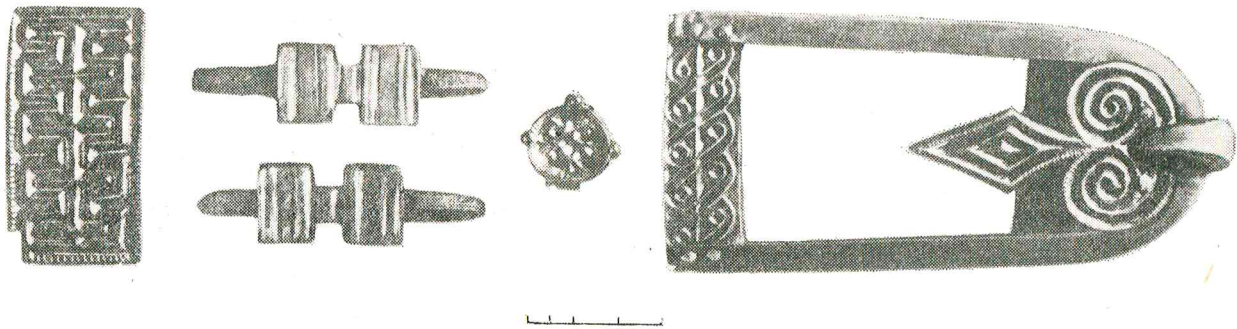
Prie dešinio mirusiojo šono buvo padėtos 2 ietys. Šalia dešinės kojos pėdos kaulų išliko jų geležiniai įmoviniai ietigaliai. Vienas iš jų gulėjo apie 5 cm nuo pirštų kaulų, antrasis — prie jo iš išorės.

Mirusysis palaidotas su nedideliais masyviais žalvario pentiniais. Kairės kojos pentino spyglys iškritęs. Pentinai pritvirtinti siaurais dirželiais, kurių išliko ovalios sagtelės su 2 ilgais siaurais galų apkalais bei keliolika apskritų apkalėlių. Jie nedidele vinute buvo prikalti prie dirželio. Visų apkalų paviršius klotas sidabro plokštele.

Tarp pėdų kaulų gulėjo geležinis kūgio formos antskydis viršūne žemyn. Prie jo rytinio krašto aptikta 4,2 cm skersmens žalvario grandelė turbūt skydai pakabinti ir maža ovalinė žalvario sagtelė. Antskydis buvo prikaltas prie medinio skydo žalvarinėmis vinutėmis su mažomis keturkampėmis piramidės formos galvutėmis. Ant jo liko atsispaudusio storo marškonio audinio pėdsakų. Tai rodytų, kad mirusiojo kojos buvo užklotos storu lininiu audiniu ir ant jų padėtas skydas.

Šalia mirusiojo iš šiaurės ant kairio šono, galva į vakarus paguldytas žirgas. Jis gulėjo nugara į mirusįjį, galva ant šono, snukiu į šiaurę. Pakaušio kaulai per 42 cm nuo žmogaus kaulkolės, o užpakalio — per 25 cm nuo žmogaus kairio blauzdikaulio. Žirgo užpakalinės kojos beveik ištiestos, lygiagrečios, rėmėsi į šiaurinį duobės kraštą apie 1 m nuo jos šiaurės rytų kampo. Atstumas tarp kanopų tik 10 cm. Prie kinės kojos per kelius kiek sulenktos, ir dešinė taip pat rėmėsi į duobės kraštą per 85 cm nuo užpakalinių kojų. Griaučiai palyginti gerai išlikę; jie jauno (dvejų metų) gana stambaus žirgo (ištyrė Lietuvos veterinarijos akademijos doc. V. Barauskas). Aprangos daiktų prie griaučių nebuvo. Čia daug mažiau negu šalia žmogaus griaučių ir tamsios žemės.

7 pav. Kalavijas iš pilkapijo Nr. 5

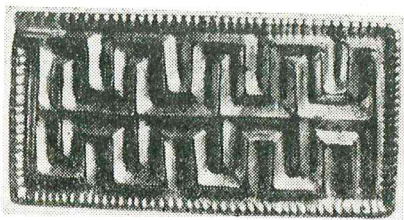


8 pav. Kalavijo makštų apkalai

**Įkapės.** Mirusysis palaidotas su gana daug įkapių — žirgu, ginklais, keliais papuošalais ir buitinais daiktais. Didžiausią grupę sudaro ginklai — tai kalavijas su puošniomis makštimis ir sagtimis prisegti prie diržo, 2 ietys su įmoviniais ietigaliais, skydas; galimas daiktas, ir kirvis skirtinas prie ginklų. Prie kario aprangos, be to, priklauso ir pentinai su puošniai apkaustytais dirželiais. O iš papuošalų minėtina tik nedidelė lankinė segė, sidabrinis įvijinis žiedas bei ant krūtinės buvusios įvijos, iš buitinių daiktų — peilis, galštuvus. Prie pastarųjų galėtų būti skiriami ir geriamasis ragas bei pincetas. Bet jie gali būti traktuojami ir kaip su magija, apeigomis susiję daiktai.

Dalis jų, be abejonės, vietiniai (ietigaliai, kirvis, peilis, galštuvus, segė, įvijos, greičiausiai ir pincetas bei antskydis). Kai kurie — kalavijas su puošniomis makštimis, taip pat sagtys, geriamojo rago apkalas — neabejotinai importiniai. Pentinai greičiausiai daryti vietoje, sekant iš kitų kraštų įvežtais.

Taigi šiame kape rastas bene didžiausias dabar žinomų importinių daiktų komplektas Lietuvos TSR kapinynuose. Iš jų svarbiausias — dviašmenis kalavijas (pav. 7). Jo geležtė apie 80 cm ilgio ir 5 cm pločio, su neryškiu išilginiu grioveliu, o įklotė 11 cm ilgio ir užbaigta plokščiu, kiek išgaubtu 4 cm ilgio skersiniu. Rankena, matyt, buvo medinė. Kalavijas apie 91 cm ilgio. Dydžiu ir forma pagal tautų kraustymosi laikotarpiui priimtą kalavijų tipologiją jis panašiausias į A grupės IV tipo kalavijus, nors turi ir III tipo bruožų (Behmer E., 1939, p. 53—82).



9 pav. Kalavijo makštų angos apkalas

Tai antras ilgas dviašmenis kalavijas, rastas I tūkstantmečio vidurio Lietuvos paminkluose. Pirmasis aptiktas 1958 m. Krikštonyse, Lazdijų raj., Nemuno nuplauto didelio pilkapiu su akmenų vainiku vietoje šalia apardytų žmogaus griaučių (Kulikauskas P., 1959, p. 76, pav. 5). Jis blogai išlikęs, sulankstytas, apie 1 m ilgio. Forma ir dydžiu jis artimas prie Suvalkų Švairijos pilkapyje Nr. 25 rastam dviašmeniam kalavijui su medine rankena (Antoniewicz J., 1961, p. 10, lent. 5:7). Technologiniai tyrinėjimai parodė, kad jis yra iš raštuoto plieno ir neabejotinai nukaltas Romos provincijose dirbusių prityrusių ginklakalių (Antoniewicz J., 1962, p. 196). Taurapilio kalavijo geležtės technologiniai tyrimai tebėra neatlikti.

Kalavijas buvo medinėse (išliko prie geležtės medžio pėdsakų) makštyse, kurios greičiausiai buvo aptrauktos oda ir puoštos metaliniais, daugiausia sidabriniais, apkalais (pav. 8). Makštų angos kraštą dabino sidabrinė skardelė, o pastarąją iš išorės dengė masyvi  $3 \times 5,8$  cm dydžio sidabrinė paaukuota plokštelė su giliu reljefiniu ornamentu iš stačiu kampu laužytos linijos (pav. 9). Kitą makštų angos kraštą puošė tik plona neornamentuota panašaus dydžio sidabrinė plokštelė. 7 cm žemiau angos krašto apkalas makštų išorę dabino 2 lietos pailgos dvigubo kryžiaus formos 7 cm ilgio žalvarinės plokštelės. Jų kryžmos 2 cm ilgio ir 1,2 cm pločio (pav. 10). Jos buvo pritvirtintos viena greta kitos išilgai makštų. Abiejų viršus padengtas priklijuota dvigubo kryžiaus formos sidabrine plokšte, kurios paviršius dar puoštas skersiniais įspaustais paaukuotais ruoželiais. Šie apkalai, matyt, prilaikė makštis juosusį diržą, nes ties jais abiejose kalavijo pusėse gulėjo puošnios sidabrinės paaukuotos sagtys.

Be to, dar kiek toliau makštų išorėje buvo prikalta apskrita apie 1,8 cm skersmens sidabrinė paaukuota plokštelė, dabinta giliu reljefiniu lenktų linijų ornamentu (pav. 11). Jos pakraščiuose matyti 4 mažytės ašelės, kuriose išliko sidabrinės vinutės. Tokie papildomi V—

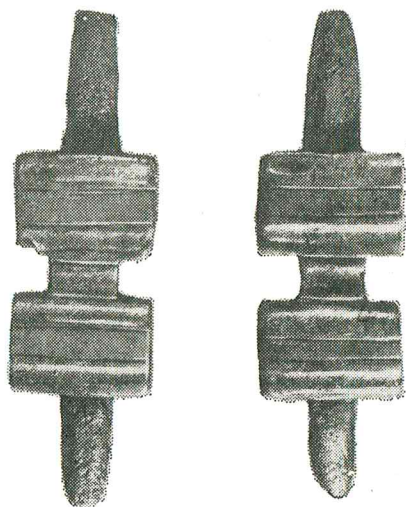
VII a. kalavijų makštų apkalai yra gana reti, įvairios formos, gaminti dažniausiai iš brangiųjų metalų (Behmer E., 1939, p. 25).

Makštų smaigalį tvirtino ir puošė gana masyvus 12,5 cm ilgio U formos sidabrinis apkalas (pav. 12, 13), kurio viršutinius galus dar jungė skersinė paausuota plokštelė, iš priekio dabinta lenktų linijų ornamentu. Be to, apkalo viduryje iš priekio pritvirtinta gana sudėtingos formos paausuota plokštelė su giloku ornamentu. Makštys, matyt, ilgai nešiotos, nes apkalas apdilęs ir kiek taisytas.

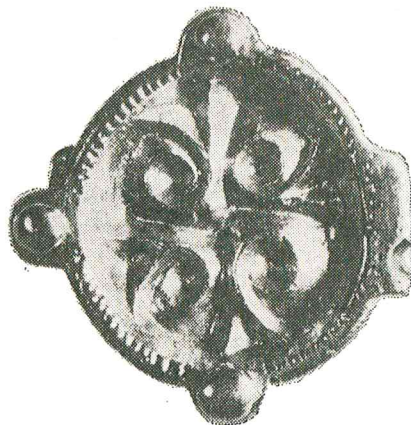
Daugiau tokių puošnių kalavijo makštų baltų genčių žemėse nerasta. Jų nepasitaikė ir kaimyniniuose slavų bei germanų kraštuose. Kiek panašių aptinkama Dunojaus baseino žemėse. Pvz., Taurapilio kalavijo makštų galo apkalo forma ir konstrukcija kiek primena U formos apkalą iš Komoromo Vengrijoje (Hampel J., 1905, t. 1, pav. 457; t. 2, p. 46—47; t. 3, lent. 40). Tik ten rastas sidabrinis apkalas kiek ilgesnis, be skersinės plokštelės viršuje, užbaigtas profiliuota buožele, o plokštelė viduryje puošta spalvotu emaliu ir granatais.

Po kalavijo geležte arčiau įkotės rastas tarsi iš minkšto kalkakmenio padarytas cilindro formos 2,2 cm skersmens karolis, prie kurio vieno šono pritvirtintas beveik pusrutulio formos sidabrinis paausuotas ornamentu puoštas apkalas (pav. 14). Ano meto papročiu jis greičiausiai buvo pritvirtintas dirželiu prie rankenos, kaip V—VI a. mėgo hunų ir germanų gentys, kurios tam kartais naudojo ir stiklo ar gintaro karolį (Weeck W., 1931, p. 77—78; Csallany D., 1961, p. 259—260). Kartu tai ir savotiškas amuletas.

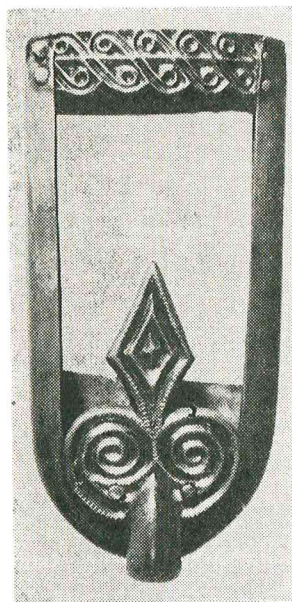
Prie kalavijo makštų rastos 3 sidabrinės ir geležinės sagtys. 2 vienodo dydžio ir formos



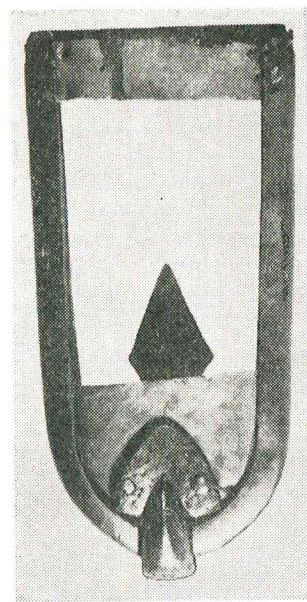
10 pav. Kalavijo makštų apkalai diržui prilaikyti



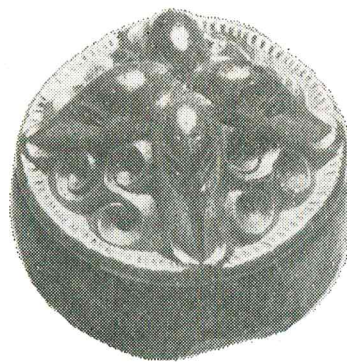
11 pav. Kalavijo makštis puošusi plokštelė



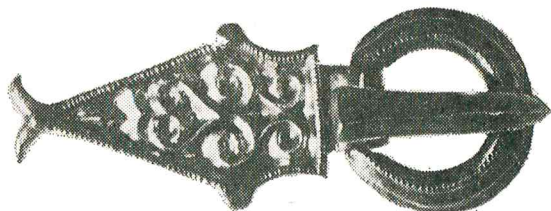
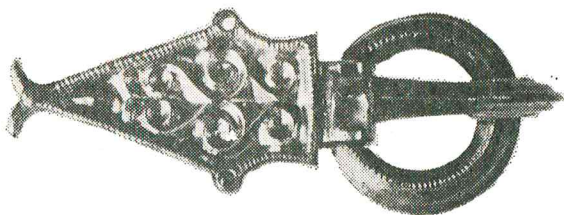
12 pav. Kalavijo makštų galo apkalas (geroji pusė)



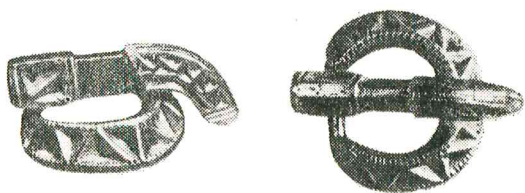
13 pav. Kalavijo makštų galo apkalas (blogoji pusė)



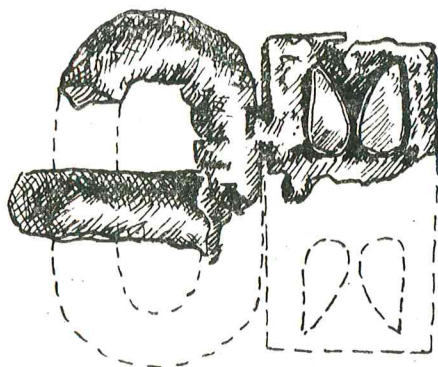
14 pav. Kabutis-amuletas



15 pav. Sidabrinės diržo sagtys iš pilkapiro Nr. 5



16 pav. Sidabrinė sagtelė iš šono ir iš viršaus



17 pav. Geležinė granatais puošta sagtelė

apskritos 3 cm skersmens masyvios sagtys su penkiakampiu 4,6 cm ilgio apkalu aptiktos abipus kalavijo, prie apkalų, prilaikiusių makštis juosusį diržą. Matyt, jos naudotos makštims prie diržo prisegti. Sagčių apkalai gana masyvūs, smailėja ir baigiasi tarsi žuvies ar kregždės uodega. Jie puošti simetrišku ornamentu iš gilių S figūrų, o sagtelė ir liežuvėlis — smulkiomis įkartėlėmis (pav. 15). Sagčių viršus ir apkalai paausuoti. Vienos liežuvėlis kiek paprastesnis, nepaausotas. Matyt, jį nuliejo vėliau kitas meistras, taisydamas sagtį. Panašių sagčių ir daugiau rasta Lietuvos kapinyuose. J. Verne-  
ris paskelbė panašios sidabrinės sagties iš Vilkių, Šilutės raj., išlikusią nuotrauką (Wer-

ner J., 1977, pav. 4 : 4). Ji dingo kartu su Prūsijos muziejaus, buvusio Karaliaučiuje, rinkiniais Antrojo pasaulinio karo pabaigoje. Daug dažniau panašių sagčių ir apkalų prie jų aptinkama Dunojaus baseino kraštuose, Balkanuose ir germanų genčių gyventuose plotuose (Hampel J., 1905, t. 1, pav. 280—292; t. 3, lent. 11: 18—48; Weeck W., 1931, p. 64—65; Csallany D., 1961, p. 275, lent. 274 : 1).

Įdomu, kad sagčių ir jų apkalų kraštinės briaunos, panašiai kaip ir kalavijo makštų angos apkalo pakraštėliai bei plokštelės pakraščiai makštų smaigalio apkalo centre, puoštos smulkiomis įkartėlėmis ir visos paausutos. Be to, sagčių apkalo ornamente, makštų galo ornamente, apskritoje apkalo plokštelėje bei rankeną puošusio amuleto ornamente kartojasi S motyvas. Tai greičiausiai rodytų, jog kalavijo makštis, amuletą ir sagtis gamino vienas meistras.

Trečia sidabrinė sagtelė mažytė, ne visai apskrita (1,8—2,2 cm skersmens), masyvoka, puošta tarsi išpjaustytais trikampiškais ir taip pat paausuta (pav. 16). Į ją panašių Lietuvos archeologinėje medžiagoje neturime. Sagties forma ir ornamentas būdingi Balkanams, Krymui.

Ketvirta sagtelė, geležinė ovalinė, turėjusi masyvų pusapvalį liežuvėlį, buvo labai sunykusi. Iš tikrųjų geriau išliko tik pusė jos ir pusė prie sagties buvusio apie 2×3,5 cm dydžio apkalo, kuris puoštas 4 granatais, įstatytais į aukso skardele išklotus „lizdelius“ (pav. 17). Tai pirmas toks radinys Lietuvos TSR teritorijoje.

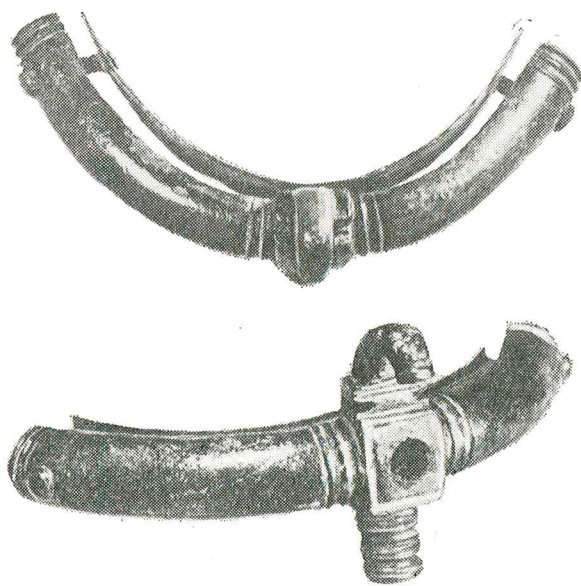
Visokiausių formų puošnias sagtis ir prie jų pritvirtintus įvairiai ornamentuotus apkalus ypač mėgo vidurinio Dunojaus baseino ir į vakarus nuo jų nuo IV—V iki pat VIII—IX a. gyvenusios tautos. Tai buvo vienas iš mėgstamiausių tiek vyrų, tiek ir moterų papuošalų. Panašių į Taurapilio pilkapiro Nr. 5 sidabrinės ir geležinės su granatais sagties rasta V a. pirmosios pusės ir vidurio kapuose Jugoslavijoje bei Vengrijoje.

Ryšius su pietų ir pietvakarių sritimis rodo ir kape rasti žalvariniai pentinai (pav. 18). Jų lankelis trumpas (6,4 cm ilgio), masyvus, pusapvalio pjūvio, galai puošti keliais skersiniais grioveliais. Lankelio viduryje yra nedidelė skersinė kryžma, kurios viršutinis galas užlenktas išorėn ir sudaro kabliuką. Ties kryžma išorėje yra keturkampė plokštuma, kurios centre įtvirtintas nedidelis profiliuotas spyglys. Toks pentinas galėjo būti pritvirtinamas prie kojos 2 dirželiais. Vienas iš jų buvo prikalamas vinutėmis ir plona plokštele išilgai lankelio pentino vidinėje pusėje, o antrasis, užkabintas už kabliuko, apjuosdavo koją prie čiurnos.

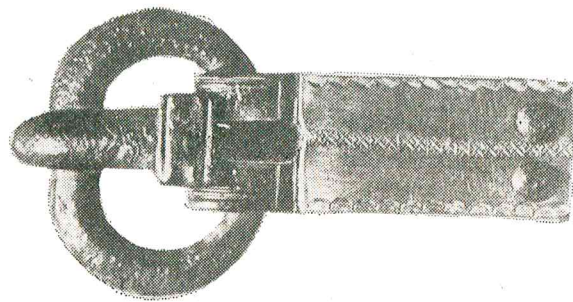


Sie pentinai būdingi V a. antrosios pusės—VI a. kapams. Daugiausia jų žinoma iš baltų genčių gyventos sritys, ir tyrinėtojai siūlo juos vadinti vakarinių baltų variantu (E grupe) (Giesler U., 1978, p. 13—14, 52—54). Jie esą gaminti sekant IV a. ir V a. pradžioje germanų bei galų kraštuose paplitusiais panašiais puošniais pentiniais (Giesler U., 1978, p. 28—32, pav. 4; Tiesche B., 1956, lent. 31). Daugiausia jų (bent 7) rasta Tumianų (Tumiany, Daumen) kapinyno VI a. kapuose, Olštyno apskrityje (Giesler U., 1978, p. 53—54), ir vienas — Olštynė, Čenstochovos apskrityje (Giesler U., 1978, p. 53) Lenkijoje. Pastaruoju metu 3 tokie žalvariniai pentinai rasti Plinkaigalyje (kape Nr. 52 — 1 egz. ir kape Nr. 65 — 2 egz.) (Kazakevičius V., 1978, pav. 60, 90). 2 panašūs geležiniai aptikti sudeginto mirusiojo kape Pilvinų pilkapyje Nr. 8 (Ostroveco raj., BTR) (Покровский Ф. В., 1899, с. 109; Гуревич Ф. Д., 1962, рис. 49 : 1; Giesler U., 1978, p. 54, Nr. 124). Pagaliau, atrodo, tam pačiam tipui priklauso ir žalvarinis pentinas iš Kretingos raj. Rūdaičių kapinyno suardyto kapo Nr. 6 (Michelbertas M., 1968a, p. 94, 96, pav. 6 : 6). 2 kiek ankstyvesni žalvariniai to paties tipo pentinai rasti Pašūvyje, Kėdainių raj. (Tautavičius A., 1972a, p. 136, pav. 11).

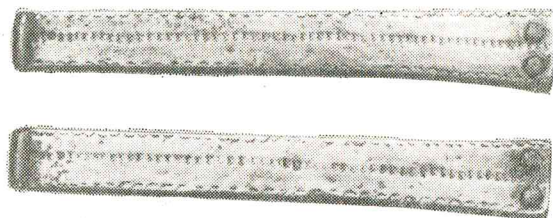
Taigi pentinai su kryžma ties lankelio viduriu, užbaigta kabliuku, buvo gana paplitę ir gaminti baltų žemėse, sekant ankstesniais puošniais germanų genčių pentiniais. Jie buvo nešiojami dirželiais pritvirtinti prie apavo, o ne prikautyti. Tai rodo prie pentinų išlikusios žalvarinės ovalinės sagtelės, kurių liežuvėlis su trum-



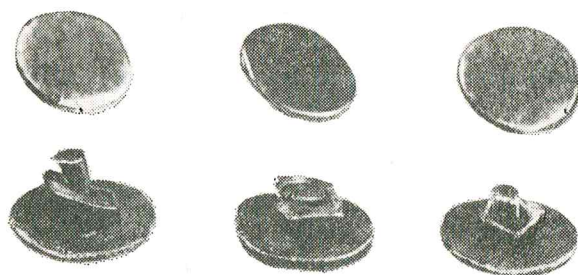
18 pav. Pentinas iš viršaus ir iš šono



19 pav. Pentino dirželio sagtis



20 pav. Pentinų dirželių galų apkalai



21 pav. Pentinų dirželių apkalai

pa kryžma-paplatinimu (pav. 19). Į sagteles yra įkabinti apie 3 cm ilgio žalvariniai dirželio galo apkalai, padengti viršuje plona sidabro plokštele, papuošta 3 išilginėmis įkardelių eilėmis. Dirželių galai taip pat dabinti maždaug 7,5 cm ilgio truputį siaurėjančiais apkalais, kurie irgi padengti plona sidabro skardele, ornamentuota išilgine įkardelių eilute (pav. 20). Likusi dirželio dalis puošta 0,8—1,1 cm skersmens apskritais žalvario apkalėliais, dengtais neornamentuota sidabro plokštele (pav. 21).

Tokių ovalinių sagtelių su kryžmą turinčiu liežuvėliu (ir be jos) bei dirželių, dabintų panašiais sidabro skardele dengtais apkalais prie pentinų, aptinkama gana dažnai turtingesniuose I m. e. tūkstantmečio vidurio kapuose, pavyzdžiui, Degsnės—Labotiškių, Molėtų raj., pilkapyje Nr. 6 (Tautavičius A., 1972, p. 49), Krikštonių, Lazdijų raj., pilkapyje (Kulikauskas P., 1959, p. 74, pav. 4 : 1,9), Plinkaigalio, Kėdainių raj., kape Nr. 2 (Jovaiša E., 1978, p. 172—173, pav. 2 : 10) ir daugelyje kitų šio kapinyno kapų. Ovalinės sagtelės gana būdingos ir V—VI a.



22 pav. Ietigaliai ir peilis iš piltapis Nr. 5

prūsų genčių kapams (Åberg N., 1919, p. 106—119, pav. 152, 154; Tischler O., 1902, lent. 11).

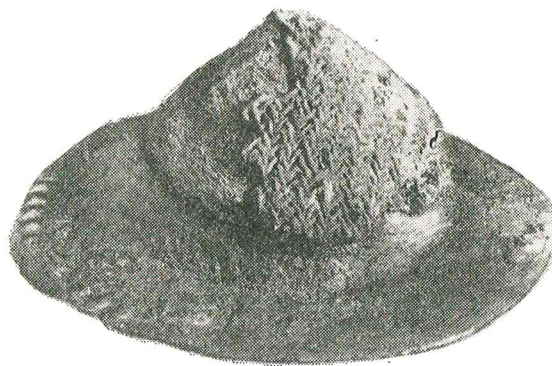
Be jau išvardytų daiktų, kario aprangai priklauso ir vietinių kalvių nukalti ietigaliai bei antskydis. Iš iečių išliko tik įmoviniai 26 cm ilgio ietigaliai (pav. 22). Vienas iš jų turi ištęsto rombo, antras — ilgesnę už įmovą lapo formos siauroką plunksną. Abi šios formos dažnokai aptinkamos I tūkstantmečio antrosios pusės vyrų kapuose (Kazakevičius V., 1979, p. 53—65).

Geležinis antskydis blogai išlikęs. Jis apie 16,5 cm skersmens, su kūgio formos viršūne, o pakraštėlis buvo papuoštas įmuštų gūbrių eile (pav. 23). Tokių antskydžių gana gausu Lietuvos archeologiniuose paminkluose (Radzvilovaitė E., 1966, p. 135—136; Tautavičius A., 1978, p. 122—124, žemėl. 68). Šis išsiskiria tik vinutėmis, kuriomis buvo prikaltas prie lentinio sky-

do. Išliko 4 gana storos 2,1—2,5 cm ilgio žalvarinės vinutės su keturkampės piramidės formos galvutėmis (pav. 24). Tai pirmas Lietuvoje rastas antskydis, prikaltas tokiomis vinutėmis. Jos puošė skydą, kurio dydis ir forma lieka neaiški. Tik iš vinučių ilgio matyti, jog jis padarytas iš maždaug 1,2—1,5 cm storio lentų.

Prie antskydžio krašto išliko plokščia žalvarinė 4,5 cm skersmens ornamentuota grandis (pav. 25) bei ovalinė kiek įgniaužta žalvarinė sagtelė (pav. 26). Šie dirbiniai rodo, kad prie skydo iš vidaus buvo pritvirtintas diržas skydui nešioti ir pakabinti.

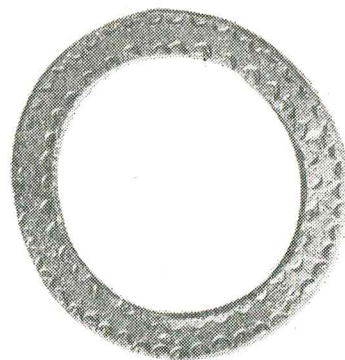
Kariui būdinga įkapė yra ir kartu su vyru palaidotas žirgas. Išlikę griaučiai jauno — dvei-



23 pav. Antskydis iš piltapis Nr. 5



24 pav. Žalvarinės vinutės antskydžiui prikalti



25 pav. Žalvarinė grandelė, gulėjusi prie antskydžio

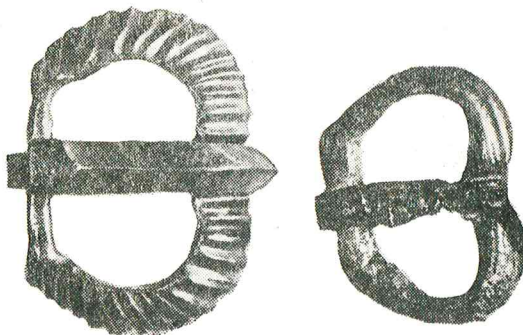
gio žirgo. Jis paguldytas greta mirusiojo be jokių metalinių aprangos daiktų.

Paprotys kartu su mirusiuoju laidoti žirgą pirmaisiais m. e. amžiais buvo žinomas Sambijoje gyvenusioms prūsų gentims (Okulicz J., 1973, p. 372; Jaskanis J., 1974, p. 169—171). Iš čia jis plito į kitas baltų gentis. II—III a. šis paprotys buvo žinomas ir Lietuvos pajūryje. Žirgų kaulų rasta to laikotarpio kapuose Kurmaičiuose (Kulikauskas P., 1968, p. 36), Rūdaičiuose (Michelbertas M., 1968b, p. 59), Palangoje (Tautavičius A., 1968, p. 129, 135), Kretingos rajone. Nuo III—IV a. žirgų griaučių randama ir sūduvių bei jotvingių gyventoje teritorijoje (Jaskanis J., 1968, p. 77—109), o nuo V a. šis paprotys būdingas ir lietuviams. Čia jis išsilaikė iki pat krikščionybės įvedimo (Volkaitė-Kulikauskienė R., 1971a, p. 6, 12).

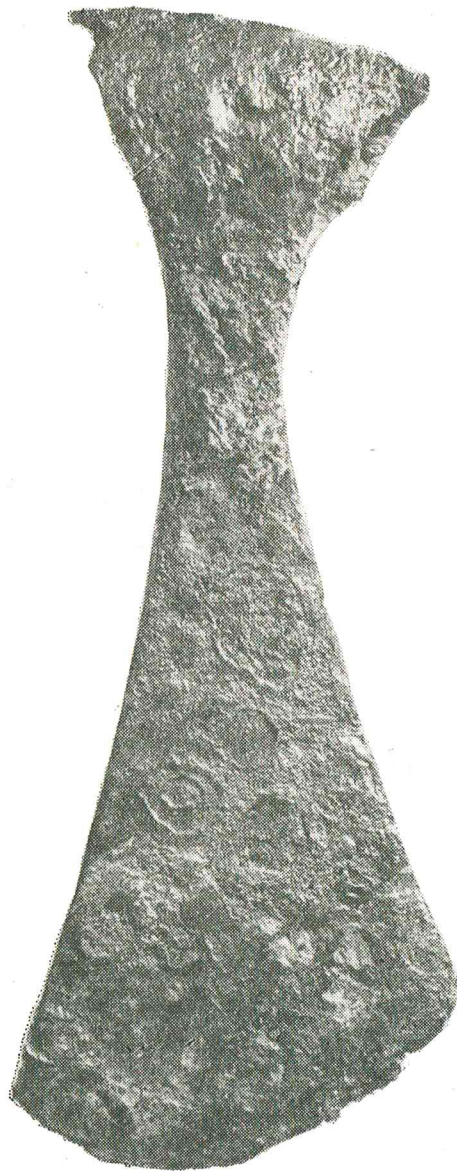
Pirmaisiais m. e. amžiais ir tūkstantmečio viduryje žirgai dažniausiai buvo laidojami nedeginti, vienoje duobėje su mirusiuoju. Laidota daugiausia su paprastomis kamanomis, iš kurių išlieka tik geležiniai žąslai, arba ir visai be aprangos daiktų. Antai V a. turtingo vyro kape Nr. 35 Reketėje kartu su vyru palaidotas žirgas tik su žąslais (LLM, t. 2, pav. 12; Navickaitė-Kuncienė O., 1968, p. 165—166). V a. Šveicarijos „kunigaikščio“ pilkapyje Nr. 25 žirgas irgi buvo palaidotas tik su paprastais dvinariais žąslais (Antoniewicz J., 1961, lent. 5, 9). Kartais jau ir IV a. kapuose randama puošnių kamanų liekanų, bet dažniausiai tokiuose kapuose, kur mirusysis palaidotas be žirgo, pvz., Maudžiorų, Kelmės raj., kape Nr. 1 (LLM, t. 2, pav. 5, 7; Volkaitė-Kulikauskienė R., 1971a, pav. 1—4) arba Šveicarijos pilkapyje Nr. 2 „kunigaikščio“ kape (Antoniewicz J., Kaczyński M., Okulicz J., 1958, lent. 7—9).

Pirmaisiais m. e. amžiais ir tūkstantmečio viduryje pastebime dvejopą paprotį — su mirusiuoju laidoti žirgą su kuklia apranga arba mirusiajam įdėti puošnias kamanas ir nelaidoti žirgo. Taurapilyje mirusysis palaidotas kartu su žirgu, kurio apranga kukli. Galima dar pridurti, jog šis paprotys rytų Lietuvoje vyrauja iki pat XII amžiaus. Iš šios srities turime nemaža žirgų kapų, bet beveik visuose aptinkamos labai paprastos kamanos, kuklios balno kilpos.

Iš dalies kaip ginklas galėjo būti vartojamas ir prie kario šono ties juosmeniu rastas 20 cm ilgio geležinis pentinis kirvis (pav. 27). Jis masyvoka 6,5 cm ilgio apvaliu viršumi pentimi, įgniaužtu liemeniu ir apie 8,5 cm ilgio ašmenimis. Pentiniai siauraašmeniai kirviai — gana dažnas Lietuvos kapinynų ir pilkapių radinys. Daug jų pasitaiko IV—VI a. rytinės respublikos dalies kapuose (Tautavičius A., 1978, p. 109—112, žemėl. 62). Dabar žinoma apie 150 jų radimo vietų, iš kurių į muziejus yra patekę maž-



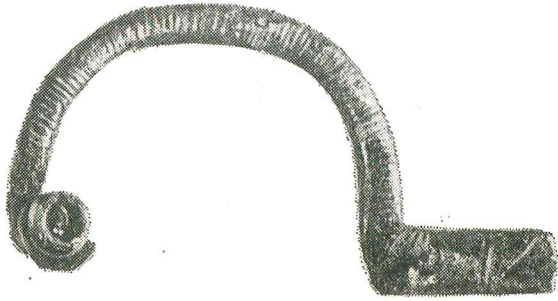
26 pav. Zalvarinės sagtelės iš pilkapyje Nr. 5



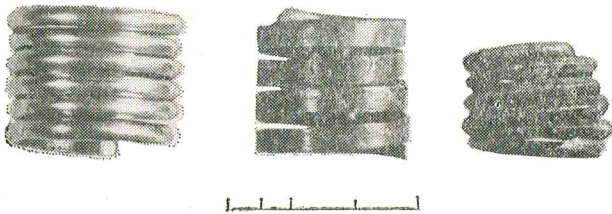
27 pav. Kirvis iš pilkapyje Nr. 5



28 pav. Galąstuvus iš pilkapiro Nr. 5



29 pav. Segė iš pilkapiro Nr. 5



30 pav. Sidabrinis žiedas (kairėje) ir žiedinės įvijos iš pilkapiro Nr. 5

daug 450 tokių kirvių. Matyt, tai buvo universalus darbo įrankis, o kartu ir ginklas. Taurapilio pilkapyje Nr. 5 rasto kirvio forma nesiskiria nuo kitų rytų Lietuvoje aptiktųjų. Todėl jis laikytinas vietinių kalvių gaminiu.

Vietinės gamybos yra ir nedidelis įtveriamasis peilis, kuris gulėjo šalia kalavijo prie mirusiojo dešinio šono. Minėti įrankiai visą I tūkstantmetį buvo dedami ir į vyrų, ir į moterų, ir į vaikų kapus (LAB, p. 180, 306, 404). Šis paprotys išliko dar ir XIV—XVI a., tik tuo metu jau naudoti peiliai su kriaunomis (Urbanavičius V., 1970, p. 6—7).

Kiek rečiau kapuose randama galąstuvų. Paprastai keturkampiai pailgi akmeniniai galąstuvai be skylutės dirželiui ar grandelei įverti, kad būtų patogiau nešioti, būdingi daugiau pirmiesiems m. e. amžiams, o vėliau nešiojami lengvesni, mažesni (LAB, p. 187, 308). Taurapilio pilkapyje Nr. 5 rastas keturkampis 3,8×5 cm storio ir 14 cm ilgio galąstuvus priklauso pirmai grupei (pav. 28).

Turtingame Taurapilio pilkapiro kape papuošalų nedaug: nedidelė 5,6 cm ilgio žalvarinė lankinė segė aukštai išlenktu liemenėliu, puoštu skersiniais grioveliais, su trumpa kojele, lieta užkaba ir trumpa įvija, rasta prie dešinio peties (pav. 29), bei sidabrinis įvijinis žiedas (pav. 30). Analogiškos lankinės segės, puoštos skersiniais ranteliais, su trumpa kojele ir nedidele įvija, paprastai datuojamos V a. arba VI a. pirmąja puse, laikomos būdingomis ne tik baltams (prūsų gentims), bet ir Skandinavijai, Slovakijai (Åberg N., 1919, p. 55—68; Neriman B., 1935, pav. 144—145; Lamiova-Schmiedlova M., 1961, p. 24, lent. 18 : 6).

Lieka aptarti dar 2 šio kapo radinius — geriamojo (?) rago apkalus ir pincetą.

Paprotys dėti į kapą metalu apkaustytą ragą anksčiausiai paplito Lietuvos pajūryje. Čia jis pastebimas jau III amžiuje. Dažniausiai plona, siaura žalvario juostele buvo apkaustomas tik rago angos kraštas, bet IV—VI a. kapuose aptinkama ir puošniau apkaustytų ragų liekanų. Jie turi žemiau rago angos plačią puošnią ornamentuotą dažniausiai sidabrinę juostą. Įdomu, kad jos ornamentas skiriasi nuo to paties laikotarpio papuošalų ornamento. Jis išdėstytas dažniausiai horizontaliomis juostomis, kuriose aptinkama ne tik geometrinių motyvų, bet ir gyvulių bei paukščių — elnių ar briedžių, žąselių ir t. t. — figūrėlių. Iki šiol archeologinėje literatūroje daugiausia minimi tokie puošnūs ragų apkalai iš Pašušvio, Kėdainių raj. (Puzinas J., 1938, pav. 71; LLM, t. 1, pav. 356; LAB, pav. 257; Tautavičius A., 1972a, pav. 14), ir Rubokų kapo Nr. 39, Silutės raj. (Bezenberger A., 1909, p. 185, pav. 141; LAB, pav. 258; Tautavičius A., 1972a, pav. 13). 1978—1979 m. dar keletas jų rasta Plinkaigalio, Kėdainių raj., kapinyne (Kazakevičius V., 1981).

Ant puošniau apkaustytų ragų smaigalio dažnai užmaunamas lietas žalvarinis taurelės formos apkalas. Tokia taurele papuoštas Pašušvio rago smaigalys (Puzinas J., 1938, pav. 71; LLM, t. 1, pav. 356; LAB, pav. 257; Tautavičius A., 1972a, pav. 14). Be to, tokių taurelių rasta Vilkautinio kape Nr. 20 (Krukowski S., 1913, lent. 1 : 7), Krikštonių, Lazdijų raj., kape Nr. 1 (Kulikauskas P., 1959, pav. 4 : 2), Riklikų, Anykščių raj., suardytame pilkapiro Nr. 7 kape (apie radinį neskelbta), Linkaičių, Joniškio raj., kape Nr. 15 (Tarvydas B., 1933, pav. 2; Michelbertas M., 1968, p. 40—41, pav. 1), Gibaičiuose, Šiaulių raj. (Tarvydas B., 1933, pav. 10, 11). Pastaruoju metu keletas jų rasta ir Plinkaigalio kapinyne, Kėdainių raj. (Kazakevičius V., 1978). Žinoma jų ir kaimyninėje Latvijoje (LA, 1974, pav. 53 : 12), ir prūsų gentyse (Engel C. und La Baume W., 1937, pav. 26c), o kiek anksčiau —

nuo II—III a.— ir germanų bei vakarų slavų žemėse (Godłowski K., 1977, p. 195).

Angos krašto ir rago smaigalio apkalus kartais jungia iš kelių narelių sudaryta metalinė juosta. Aptikta keletas IV a. ragų, kurių juostos-rankenos dabintos spalvotu emaliu (LLM, t. 2, pav. 8, 9; Michelbertas M., 1968, p. 40—42, pav. 1). Kapuose tokie puošnūs ragai būna padėti prie juosmens arba kojų.

Taurapilio pilkapyje Nr. 5 rastas 7,5 cm skersmens sidabru apkaustytas rago angos kraštas. Prie angos krašto ragą dengia apie 4,5 cm pločio plonos sidabrinės skardelės juosta. Jos ornamentas skiriasi nuo kitų to paties laikotarpio puošnių ragų apkaustų ornamento. Juostos apatinis kraštas dabintas įspaustų akučių eile, o likusi plokštuma — ne horizontaliomis ornamentu juostomis, o įspausiais 3×3 cm dydžio keturkampiais. Juos kerta 2 įstrižainės, nuo kurių atsiskiria spiralinės linijos (pav. 31). Spiralinės — lenktos linijos — motyvas bendras rago ir kalavijo makštų bei prie sagčių esančių apkalų ornamentui.

Taurapilio rago rankeną sudarė 3 sidabriniai 5,6—6,5 cm ilgio vamzdeliai, užverti ant pintos juostelės (pav. 32). Ant smaigalio uždėtas ne taurelės formos apkalas, o 2,8 cm ilgio sidabrinės skardos 1,2—1,6 cm skersmens kiauras cilindriukas. Todėl ragas galėjo turėti kiaurą smaigalį ir būti vartotas ne tik kaip indas gėrimui, bet ir kaip trimitas. Apkalų ornamentu, rankena ir smaigalio apkalu jis skiriasi nuo visų kitų baltų žemėse rastų geriamųjų ragų.

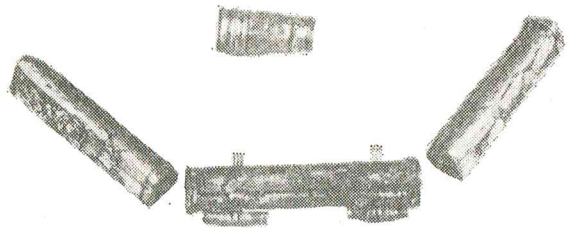
Kadangi daugelis Šiaurės Europos tautų indu gėrimui nuo seniausių laikų vartojo tauro ragą, tai, kalbininko K. Būgos nuomone, iš jo kilęs ir lietuvių kalbos žodis „taurė“, kuriuo ir gairiniui imta vadinti ir stiklinius, metalinius ar medinius gėrimo indus (Būga K., 1958, p. 375).

Daugelis senovės genčių ir tautų geriamąjį ragą, o kartais jo forma sekant padarytą molinį ar metalinį indą vartojo ne tik kaip taure, bet ir kaip apeiginį indą. Tam kartais skirti ragai su kiauru smaigaliu. Todėl ir Taurapilio pilkapyje Nr. 5 ragas galėjo būti taikomas įvairiems reikalams.

Panašiai įvairiems reikalams galėjo būti vartotas ir šiame kape rastas 7,3 cm ilgio pincetas su 2,4 cm pločio žnyplėmis (pav. 33). Žalvarinių ir geležinių pincetų Lietuvos kapinynuose ir pilkapiuose vyrų kapuose randama nuo pirmųjų m. e. amžių visą I tūkstantmetį. Pavyzdžiui, Barzdūnuose, Šilutės raj., kape Nr. 5 pincetas aptiktas kartu su II a. akine sege (Bezenberger A., 1900a, p. 116). Rūdaičiuose, Kretingos raj., jis rastas VI a. turtingo vyro kape Nr. 5 dirželiu prikabinatas prie segės (Michelbertas M., 1968a, p. 97). Vilkų Kampo, Šilutės raj., VIII a. turtingo vyro kape kartu su vienašmeniu kala-



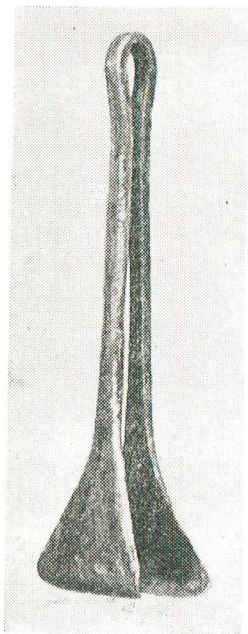
31 pav. Geriamojo rago apkalas iš pilkapyje Nr. 5



32 pav. Geriamojo rago rankenos ir smaigalio apkalai

viju aptiktas pincetas, grandinėle prikabinatas prie lankinės aguoninės segės (Nakaitė L., 1970, p. 53, pav. 9 : 2). Paežerio, Silalės raj., VII—VIII a. kapuose Nr. 38 ir 98 rasti prie lankinių segių pritvirtinti pincetai (IEM, inv. Nr. AR 469 : 84). Pamiškių, Pasvalio raj., VII—VIII a. kape Nr. 27 pincetas aptiktas prie didelės lankinės skliutakojės segės (Tautavičienė B., 1974, p. 42), Kaščiūose, Kretingos raj., VIII a. pabaigos vyro kape Nr. 25 jis rastas prikabinatas prie lankinės gyvulinės segės (Radzvilovaitė E., 1970, p. 70), panašiai ir Kiauleikių, Kretingos raj., VIII—IX a. vyrų kapuose Nr. 7 ir 42 kartu su vienašmeniais kalavijais jie rasti prie lankinių gyvulinių segių. Daug rečiau pincetų pasitaiko Lietuvos piliakalniuose (Nemenčinė, radinys — IEM, inv. Nr. AR 226 : 66; Vosgėliai, Zarasų raj., radinys — IEM, inv. Nr. AR 75 : 2).

Pincetų turtinguose vyrų kapuose randama ir kaimyninėse baltų gentyse. Pavyzdžiui, Šveicarijos pilkapyje Nr. 2 „kunigaikščio“ kape aptikti 2 žalvariniai pincetai ant mirusiojo krūtinės šalia lankinių žieduotųjų segių (Antoniewicz J., Kaczyński M., Okulicz J., 1958, p. 25, lent. 2 : 45). Panašiai pincetas (kartais net sidabrinis) dedamas į turtingus vyrų kapus ir kituose kraštuose. Pvz., Lenkijoje, Šlionske (Śląsk) pirmųjų m. e. amžių kapuose (Godłowski K., 1977, p. 109), Rusijoje IX—X a. vyrų vikingų kapuose taip pat



33 pav. Zalvarinis pincetas iš pilkapijo Nr. 5

randama pincetų (Авдусин Д. А., 1967, c. 21—25).

Dėl jų paskirties vieningos nuomonės nėra. Vieni tyrinėtojai pincetus laiko juvelyrų darbo įrankiais, kiti — tualetu reikmenimis, dar kiti — medicinos (chirurgijos) įrankiu (Карпун А. Я., 1975, c. 44) ir t. t. Greičiausiai jie vartoti įvairiems darbams. Tačiau tai, kad pincetų randama turtinguose vyrų kapuose dažniausiai prikabinutų prie drabužių susegusių segių ant krūtinės ir tai, kad kartais kape pasitaiko ornamentuotas arba sidabrinis pincetas, rodytų, jog šie asmenys jį vartojo būrimui ar kažkokioms apeigoms, kurioms, matyt, buvo teikiama maginė prasmė.

#### Chronologija ir mirusiojo visuomeninė padėtis.

Taurapilio pilkapijo Nr. 5 kapo laidosena ir inventorius būdingi V a. antrajai pusei ar VI a. pradžiai. Tuo metu — nuo IV a. pabaigos iki VI a. pradžios (ypač šiaurės rytų Lietuvoje) dar vyravo paprotys mirusiuosius laidoti nedegintus, duobėje po pilkapijo sampilu, kurį juosė akmenų vainikas. Vyrai buvo laidojami galva į vakarus, moterys — į rytus, rankos buvo sudedamos ant krūtinės ar juosmens srityje. Taurapilio pilkapijo Nr. 5 kapas šiuo atžvilgiu neišsiskiria. Jam parinkta vieta — nedidelės kalvos centras — rodytų, kad jis buvo vienas iš pirmųjų šioje nedidelėje grupėje. Mirusiajam iškasta gerokai didesnė ir gilesnė duobė negu kitiems. Virš jos supiltas ir kiek didesnis sampilas, apdėtas didelių akmenų vainiku.

Tuo metu rytų Lietuvoje pagal paprotį į vyro kapą buvo dedamas kirvis, peilis, rečiau 1 ar 2 ietys su įmoviniais ietigaliais (dažnai 2 ietys dedamos deginamiems mirusiesiems nuo VI a.), skydas, retkarčiais — pentinai, žirgas, o iš papuošalų — paprastai tik segė ir žiedas; apyrankė ar antkaklė randamos nedažnai. Retai pasitaiko ir geriamasis ragas, pincetas. Ir šiuo atžvilgiu Taurapilio kapas nesiskiria nuo to paties laikotarpio kapų. Antai jame rastas rytų Lietuvai įprastos formos pentinis siauraašmenis kirvis, peilis, Lietuvai būdingas antskydis, ietigaliai, segė, pincetas, galūstuvai. Todėl ir kapo inventorių, kaip ir laidosena, liudija, jog tai vietinio gyventojų V a. pabaigos ar VI a. pradžios kapas.

Jį skiria kai kurių daiktų puošnumas (antskydis pritvirtintas žalvarinėmis vinutėmis, ant

kojų uždėti sidabru apkaustytais diržais pentinai, ant piršto užmautas sidabrinis žiedas) ir importinis kalavijas puošniose makštyse su sidabrinėmis paaukuotomis bei geležine granata dabinta sagtimis ir savitai apkaustytas ragas. Sis importinių daiktų kompleksas, kaip ir kapo vietos parinkimas bei įrengimas, rodo išskirtinę mirusiojo padėtį. Jo kapo inventoriuje vyrauja ginklai, apibūdinantys mirusį kaip žymų karį ir vadą. Jis ginkluotas ne tik 2 ietimis, kirviu ir skydu, bet ir turi iš tolimų kraštų patekusį kalaviją su puošnėmis makštėmis ir priedais.

Ragas ir pincetas, matyt, susiję su apeigomis, magija. Geriamasis ragas gali būti siejamas su priesaika, kuria sutvirtinama sutartis, taika ir panašiai. Kita vertus, jei tai ragas, skirtas trimtuoti, tai reikštų, jog šis karys vadovavo didesniai karių būriui. Pirmas atvejis bylotų, kad baltų gentyse įvairias apeigas atlikdavo bendruomenės galva, vėliau genties ar žemės viršaitis „kunigaikštis“, o dar vėliau tarptautinius susitarimus — pats krašto valdovas. Panašus paprotys buvo ir Vidurio Europoje, kur „kunigaikščių“ kapuose dažnai randamas pincetas ir puošnus geriamasis ragas, o kartais — dar ir žirkklės bei šukos (Godłowski K., 1977, p. 95, 195).

Turbūt neatsitiktinumas, kad „kunigaikščių“ kapai baltų gentyse atsiranda tautų kraustymosi laikotarpio pradžioje. Matyt, tada, padaugėjęs gyventojų, kovos vertė kaimų bendruomenės jungtis, sudaryti valsčius — žemes (administracinius vienetus), kurių bendriems reikalams tvarkyti, kariams vadovauti, atstovauti tariantis su kitais valsčiais, taip pat bendruomenės narių tarpusavio ginčams spręsti buvo renkamas vadas — „kunigaikštis“. Taurapilio pilkapyje Nr. 5, matyt, ir buvo palaidotas vienas toks vadas — „kunigaikštis“ (pav. 34).

Įdomu, kad šių vadų — „kunigaikščių“ kapų atsiradimas sutampa su IX—XIII a. šaltiniuose minimų baltų genčių sąjungų išsiskyrimo pradžia. Kaip tik IV—VI a. išsiskiria lietuvių, žemaičių, jotvingių, žiemgalių ir kitos genčių sąjungos, kurios išlieka iki pat XII—XIII amžiaus. Šios genčių sąjungos I m. e. tūkstantmečio viduryje buvo jau gerai organizuotos, gebėdavo sudaryti nors ir laikinas federacijas, didesnius politinius-administracinius vienetus. Tai rodytų ir antikinių autorių užuominos. Štai Flavijus Magnus Aurelijus Kasiodoras paliko užrašytą žinutę, kad VI a. pradžioje aisčiai buvo atsiuntę savo pasiuntinius į tolimą Romą ar Raveną pas imperatorių Teodoriką (LIS, 1955, t. 1, p. 19).

Nėra abejonės, kad Taurapilio pilkapyje Nr. 5 palaidotą asmenį iš bendruomenės skyrė ne tik jo pareigos, bet ir turinė padėtis. M. e. pradžioje gamybinėms jėgoms pasiekus tokį lygį, kad nedidelė šeima galėjo žymia dalimi savarankiškai

kai ūkininkauti, susidarė pagrindinės sąlygos turtinei nelygybei atsirasti. Per kelis šimtmečius šis procesas, matyt, buvo gerokai pažengęs į priekį. Kaimų bendruomenės sudarė turtingesni ir neturtingesni jos nariai. Iš turtingesnių šeimų dažniausiai ir buvo renkami bendruomenės pareigūnai. Savo ruožtu vadas, tvarkydamas mainus tarp bendruomenių ar genčių, taip pat dalydamas karo grobį ir kitais atvejais, galėjo pasinaudoti savo padėtimi, greičiau pralobti. Turtiniai skirtumai didėjo, ir išrinktieji vadai tolo nuo bendruomenės eilinių narių. Turtingesnės šeimos ilgainiui sudarė genties aristokratiją, kuri tvarkė genties vidaus reikalus ir santykius su kaimynais, jau iš tradicijos paveldėdamos tas pareigas.

Turtinį bendruomenės susiskaldymą I tūkstantmečio viduryje ryškiai parodė daugelio Lietuvos archeologinių paminklų tyrinėjimai. Tai atspindi ir Taurapilio pilkapių medžiaga. „Kunigaikščio“ kapą supa kelių turtingų karių kapai, o likusieji eiliniai bendruomenės nariai buvo laidojami ant gretimos kalvos.

„Kunigaikščio“ palaida. Vakariniėje pilkapių grupėje ant jau minėtos kalvos pavyko aptikti tik 8 pilkapių vietas. Pagal pasakojimus jų būta 10 ar 13. Pilkapiai Nr. 3, 7 ir 8 buvo jau visai sunaikinti kasinėtojų mėgėjų ir ūkinių darbų. Juose nerasta ryškesnių kapų pėdsakų. O pilkapiuose Nr. 1, 2 ir 4 aptikti apardyti karių kapai, pilkapyje Nr. 6 — sveikas išlikęs kario kapas. Ir gerai išlikęs, ir apardytieji kapai yra turtingų bendruomenės vyrų.

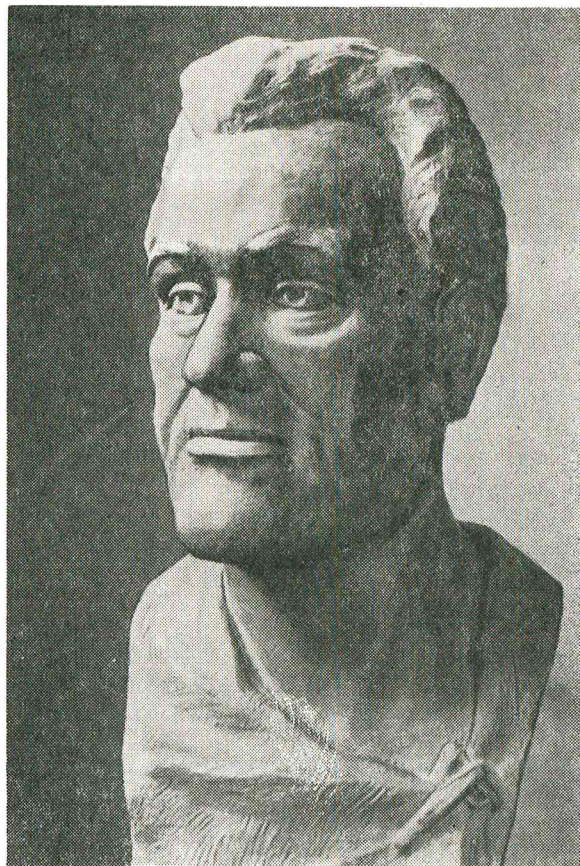
**Pilkapis Nr. 1.** Kalvelės vakariniame gale pastebimas vos 20—30 cm aukščio pakilimas, kurio pietiniame pakraštyje buvo matyti didesnis akmuo, o kito dalis — pakilimo šiauriniame pakraštyje. Atstumas tarp akmenų apie 12 m. Tai tarsi buvusio pilkapio vieta.

Tad šioje spėjamo pilkapio vietoje ištirtas 13×13 m plotas. Nuėmus velėną ir ariamą sluoksnį, paaiškėjo, kad visas sampilas ir pagrinde buvo degusių sluoksnelis nuarti. 15—20 cm gylyje aptiktas nejudintas podirvis. Nerasta ir akmenų vainiko pėdsakų. Todėl pilkapio skersmuo neaiškus. Čia buvus pilkapį liudija tik 2 kapai.

**Sudeginto mirusiojo kapas.** Apie 60 cm į vakarus nuo centro aptiktos sudeginto mirusiojo kapo liekanos. Maždaug 50—80 cm skersmens plotelyje ant ariamo sluoksnio ir podirvio ribos kai kur išliko sudegusių kaulų, o tarp jų — ir apdegusios sulenktos žalvarinės plokštelės liekanų.

Tiriamą plotą pietvakariuose išryškėjo kapo duobės šiaurės rytų galas ir jos vakarinę dalį sudaržiusios kitos duobės kontūrai.

**Nedeginto mirusiojo kapas.** Kapo duobė iškasta pietvakarių—šiaurės rytų kryptimi. Ji apie 3 m ilgio; šiaurės rytų galas 1,6 m pločio. Išliko

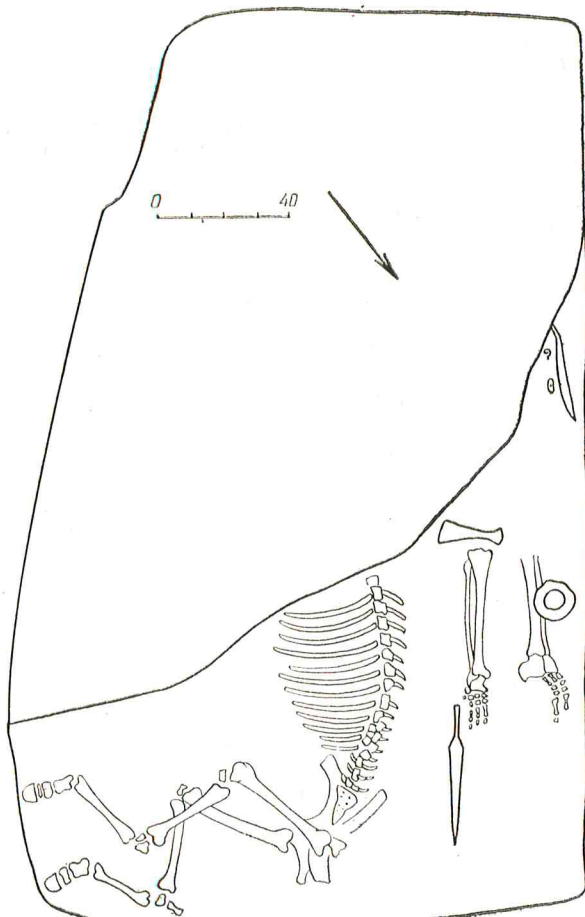


34 pav. Pilkapyje Nr. 5 palaidoto vyro veido skulptūrinė rekonstrukcija pagal kaukolę (aut. V. Urbanavičius)

2 m ilgio šiaurės vakarų krašto ir tik 0,55 m ilgio pietryčių krašto dalis, užpildyta šviesiu smėliu. Dalyje senojo kapo duobės iškasta nauja netaisyklinga, apie 2,9 m ilgio ir iki 1,7 m pločio, duobė, užpildyta tamsesne maišyta žeme, kurioje nuo pat paviršiaus aptikta pavienių gyvulių kaulų.

70 cm gylyje išlikusioje kapo duobės dalyje aptikti žmogaus blauzdikauliai ir pėdų kaulai, taip pat greta paguldyto žirgo užpakalinės kojos bei stuburo dalis (pav. 35). Žmogus paguldytas duobės šiauriniame krašte galva į pietvakarius 245° kryptimi.

Išliko prie kojų padėtos įkapės. Prie dešinio šono buvo stambus geležinis įmovinis ietigalis profiliuota plunksna. Jis apie 45 cm ilgio, su 32 cm ilgio plunksna, kuri arčiau įmovos siekia 8 cm pločio (pav. 36 : 1). Ant kairės kojos blauzdikaulio 17 cm žemiau kelio rastas 13 cm skersmens geležinis antskydis kūgine viršūne (pav. 36 : 4). Vadinasi, ir ant šio mirusiojo kojų buvo padėtas skydas. Prie dešinės kojos kelio išliko geležinis pentinis siauraašmenis 23 cm ilgio kirvis 7 cm pločio ašmenimis ir kiek ilgesne pentimi (pav. 36 : 2). Kirvakotis turėjo gulėti tarp



35 pav. Pilkapio Nr. 1 kapo liekanos

blauzdikaulių. Kirvio briaunos puoštos smulkio-  
mis įkartėlėmis. 20 cm nuo kairės kojos kelio  
šiauriniame duobės pakraštyje aptikta sunyku-  
si geležinė lankinė 8,2 cm ilgio segė (pav. 36 : 5).  
Neaišku, kas galėjo būti ja susegta šioje vietoje.

Prie mirusiojo kairio šono ties juosmeniu  
gulėjo geležinis 32 cm ilgio peilis (pav. 36 : 3).  
8 cm ilgio įkotė nukreipta į galvos pusę. 8 cm  
nuo jo smaigalio šalia ašmenų buvo dar 4,6 cm  
ilgio geležinė ovalinė sagtelė (pav. 36 : 7) ir gre-  
ta — žalvarinė žiedinė įvijėlė iš pusapvalės  
vielos.

Šalia mirusiojo iš dešinės ant dešinio šono  
paguldytas žirgas — taip pat galva į pietvaka-  
rius, lygiagrečiai su mirusiuoju. Jo nugaros na-  
reliai buvo vos 15—16 cm nuo žmogaus dešinės  
kojos pėdos kaulų.

Kapą suardžiusi duobė gilesnė. Joje dar ras-  
ta arklio kaulų.

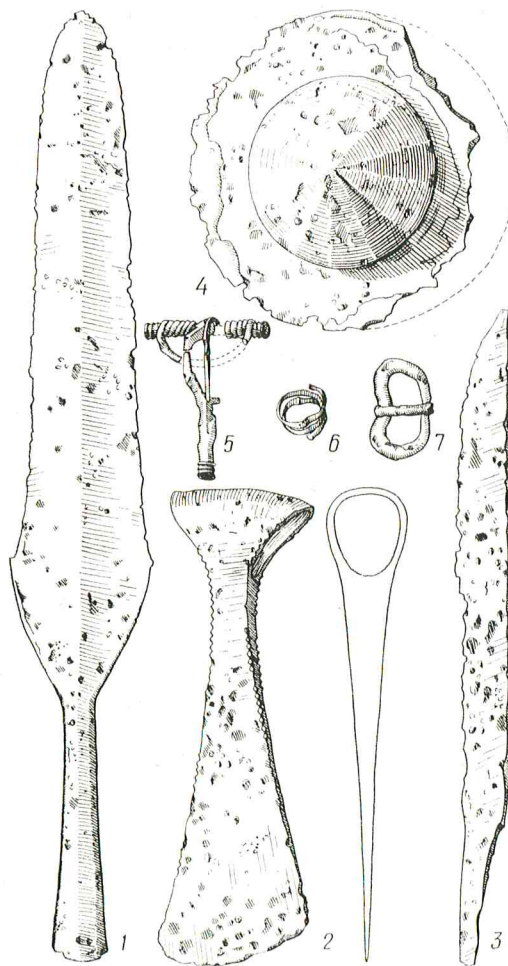
Pilkapis Nr. 2. Jis buvo grupės vakari-  
nėje dalyje, prie kalvelės pietinio krašto. Žemės  
paviršiuje išsiskyrė vos pastebimu pakilimu, ku-  
rio šiaurės vakarų pakraštyje buvo matyti keli

akmenys, o rytiniame ir vakariniame pakrašty-  
je — po vieną.

Šioje vietoje ištirtas 9×8 m plotas. Atsiden-  
gė pilkapiro sampilą juosusio akmenų vainiko  
liekanos, keli akmenys šiauriniame krašte ir pa-  
vieniai — rytiniame bei vakariniame. Vainikas  
sudėtas iš didelių (nuo 40—60 cm skersmens  
iki 65—135 cm aukščio) akmenų ir juosė apie  
7—7,5 m skersmens sampilą iš smėlio ir žvyro.  
Po juo pagrinde — buvusiam žemės paviršiu-  
je — rastas plonas smulkių degėsių sluoksnelis.

**Vaiko kapas.** Kiek į šiaurės vakarus nuo cent-  
ro, ariamo sluoksnio apatinėje dalyje, aptikti  
apardyti vaiko griaučiai. Vaikas palaidotas sam-  
pile iškastoje duobėje galva į pietvakarius, iš-  
tiesta ir priglausta prie šono kaire ranka ir smai-  
liu kampu sulenкта ant krūtinės padėta dešine.  
Kojų kaulų neišliko.

Netoli kaulų rasta iš siauros neornamentuo-  
tos žalvarinės juostelės sulenкта apyrankėlė



36 pav. Pilkapio Nr. 1 kapo radiniai: 1 — ietigalis, 2 —  
kovos kirvis, 3 — peilis, 4 — antskydis, 5 — segė, 6 — įvi-  
jinis žiedas, 7 — sagtis



3,7 cm skersmens užkeistais galais. Ant krūtinės buvo antra apie 4 cm skersmens apyrankėlė iš tordiruotos žalvarinės vielos (pav. 37).

**Suardytas kapas.** Kiek į šiaurės rytus nuo centro pilkpio pagrinde išryškėjo ne visai taisyklinga keturkampė kapo duobė. Jos pietinis kraštas buvo 2,15 m, šiaurinis — 2,25 m ilgio. Rytinis galas 1,75 m, šiaurės vakarų — 1,65 m pločio. Duobės šiaurės vakarų kampas buvo per 2 m nuo akmenų vainiko, o šiaurės rytų kampas — per 1,5 m. Duobė užpildyta šviesiu žvyru ir ryškiai išsiskyrė tamsiame pilkpio pagrinde. Ji 1,2 m gylio nuo pilkpio pagrindo.

Įvairiame gylyje rasta pavienių žmogaus kaulų ar jų liekanų: pvz., 2 raktikauliai, pažaliavę nuo žalvarinio papuošalo, greičiausiai — antkaklės.

Kapas visai suardytas, net nepavyko nustatyti, kuria kryptimi palaidotas mirusysis. Jokių daiktų nerasta.

**Pilkapis Nr. 3.** Į šiaurės rytus nuo pilkpio Nr. 2, arčiau kalvos šiaurinio krašto, vėlnoje buvo matyti vieno didesnio akmens dalis, o 70—80 cm nuo jo į pietvakarius — kito. Vieta lygi, sampilas neišsiskyrė. Norint patikrinti, ar buvo čia pilkapis, prie akmenų ištirtas 10×5,5 m plotas.

Rasta gana tiesi 3 m ilgio akmenų eilė, tarsi pilkpio vainiko liekana. Akmenų viršūnės kiek pasvirusios į pietus, ir atrodo, kad pilkpio sampilas buvo kalvos šiauriniame krašte ir ištisai nuartas. Degėsių sluoksnelio, dengusio pilkpio pagrindą, pėdsakų neišliko.

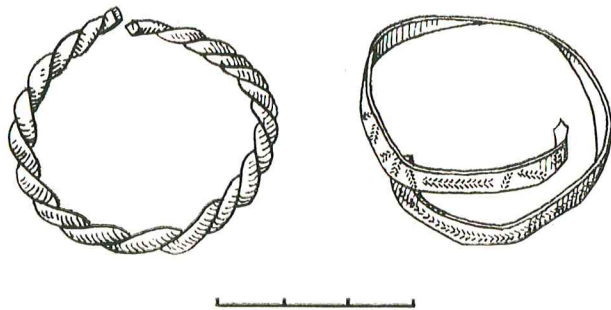
Apie 1,7 m į šiaurę nuo išlikusios akmenų eilės aptikta ne visai taisyklinga keturkampė duobė. Ji iškasta šiaurės rytų—pietvakarių kryptimi, 2,4 m ilgio ir 2 m pločio, 90 cm gylio, nelygiu dugnu. Duobėje rasti keli didesni akmenys ir šlaunikaulis.

Atrodo, čia būta kapo, kurį sunaikino kasinėdami mėgėjai.

**Pilkapis Nr. 4.** Kalvos centre prie pietinio krašto, 5—6 m į pietus nuo pilkpio Nr. 5 su „kunigaikščio“ kapu, buvo matyti ryškesni antro stambaus pilkpio pėdsakai — išskleistas apie 15 m skersmens ir 60—70 cm aukščio sampilas, kurio paviršius išvagotas rytų—vakarų kryptimi iki 30 cm gylio vagomis. Vietiniai senesni gyventojai teigė, kad šį pilkapį perkasęs J. Šnapštys.

Nukasant sampilą, rasti keli žmogaus kaulai bei jų liekanų. Aptikta ir nedidelių akmenų vainiko fragmentų. Iš akmenų matyti, jog vainikas buvo sudėtas iš 40—60 cm skersmens ir iki 90 cm aukščio akmenų. Jis juosė apie 12—13 m skersmens sampilą, po kuriuo išliko ryškus smulkių degėsių sluoksnelis.

**Suardytas kapas.** Tamsiame pilkpio pagrinde ryškiai išsiskyrė šviesesnė keturkampė dė-



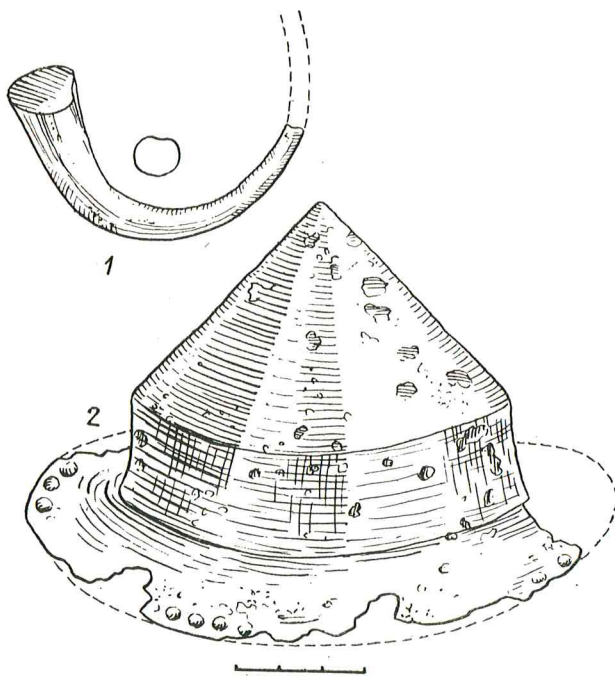
37 pav. Apyrankės iš pilkpio Nr. 2 vaiko kapo

mė — buvusi kapo duobė, iškasta degėsiams išbarstytame pilkpiui skirtame plote. Ji buvo apie 2,85 m ilgio, 1 m pločio rytiniame ir 1,4 m — vakariniame gale. Visą pietinę pusę užima apie 2,3 m ilgio ir 1,6 m pločio vėlesnė duobė, iškasta, matyt, 1910 m. kasinėjant pilkapį. Neperkastas liko 40—50 cm pločio šiaurinis kapo duobės kraštas ir panašaus pločio rytinio galo ruožas.

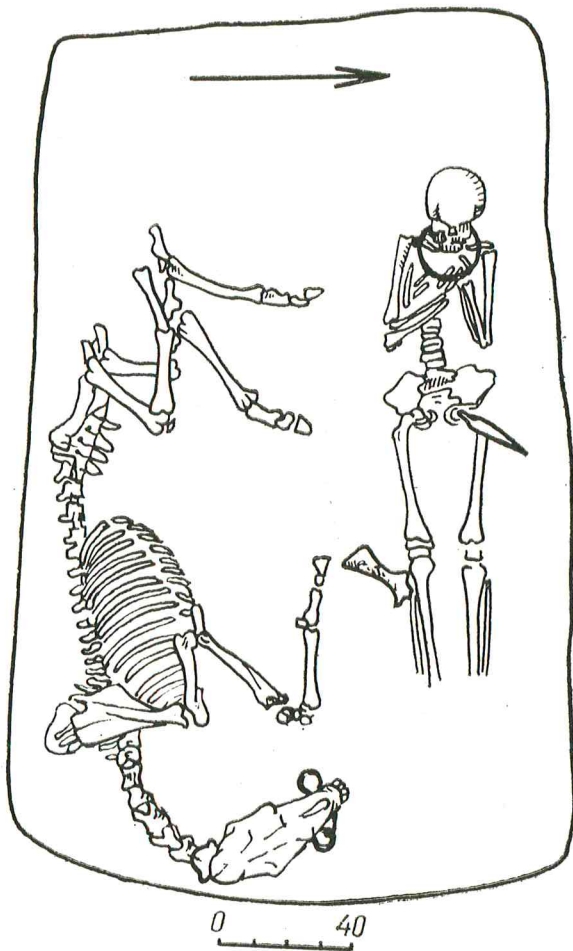
Įvairiose perkastos duobės vietose rasta pavienių suaugusio žmogaus kaulų ir keli gyvulio kaulų fragmentai bei pusė sidabrinės storgalės apyrankės (pav. 38: 1).

1,3 m gylyje nuo pilkpio pagrindo pasiektas kapo duobės dugnas. Jo rytiniame gale, arčiau pietinio kampo, išliko žmogaus blaudzikauliai ir pėdų kaulai. Taigi mirusysis palaidotas galva į vakarus.

Tarp blaudzikaulių, arčiau kairės kojos pėdos kaulų, gulėjo labai sunykęs geležinis 14 cm



38 pav. Pilkpio Nr. 4 radiniai: 1 — apyrankės fragmentas, 2 — antskydis



39 pav. Pilkapio Nr. 6 kapas

skersmens antskydis su cilindrinu iškilimu ir kūgine viršūne (pav. 38 : 2).

Šalia žmogaus iš kairės, duobės šiauriniame krašte, taip pat galva į vakarus paguldytas žirgas. Jo užpakalio kaulai buvo per 50 cm į šiaurę nuo žmogaus kairės kojos kelio. Kaklas ištiesintas, kaukolė gulėjo ant kairio šono, priekinė dešinė koja neišlikusi, o kairė sulenkta virš stuburo. Užpakalinė dešinė koja smarkiai sulankstyta ir prispausta prie stuburo ties kryžkauliu, kairė buvo beveik stačia išliesta aukštyn. Kaulai 8 metų erzilo, kuris 8 cm žemesnis už gretimame pilkapyje su „kunigaikščiu“ palaidotąjį. Prie žirgo kaulų aprangos daiktų nebuvo.

Taigi šalia „kunigaikščio“ gretimame pilkapyje palaidotas karys galva į vakarus; ant jo kojų padėtas skydas ir greta paguldytas žirgas. Jam, matyt, priklausė ir sidabrinė storagalė apyrankė, kurios pusė rasta suardytoje kapo dalyje. Galimas daiktas, iš šio kapo buvo ir J. Snapščio 1910 m. Lietuvių mokslo draugijai pateiktų daiktų (kirvis, peilis) iš kasinėtų Taurapilio pilkapių.

Pilkapis Nr. 6. Apie 12 m į šiaurės rytus nuo „kunigaikščio“ pilkapio Nr. 5, kalvos šiauriniame pakraštyje, išsiskyrė vos pastebimas išskleisto pilkapio sampilas. Nukasus velėną ir ariamą sluoksnį, paaiškėjo, kad sampilas nuartas, neišliko ir pagrindą dengusio degėsių sluoksnio. Tuo tarpu iš vainiko tėra keli pavieniai akmenys rytiniame ir šiauriniame pakraštyje. Todėl buvusio pilkapio dydis neaiškus. Sampilo skersmuo, atrodo, galėjo siekti 8–9 m.

Maždaug buvusio pilkapio centre — 1,25 m nuo pietinio akmens į šiaurę ir 2,6 m nuo rytinio krašto akmenų į vakarus aptikta 2,65×2 m dydžio rytų ir vakarų kryptimi gilyn smarkiai siaurėjanti ir trumpėjanti duobė. 1 m gylyje ji buvo 2,35×1,5–1,6 m dydžio. Duobėje rasti 2 kapai.

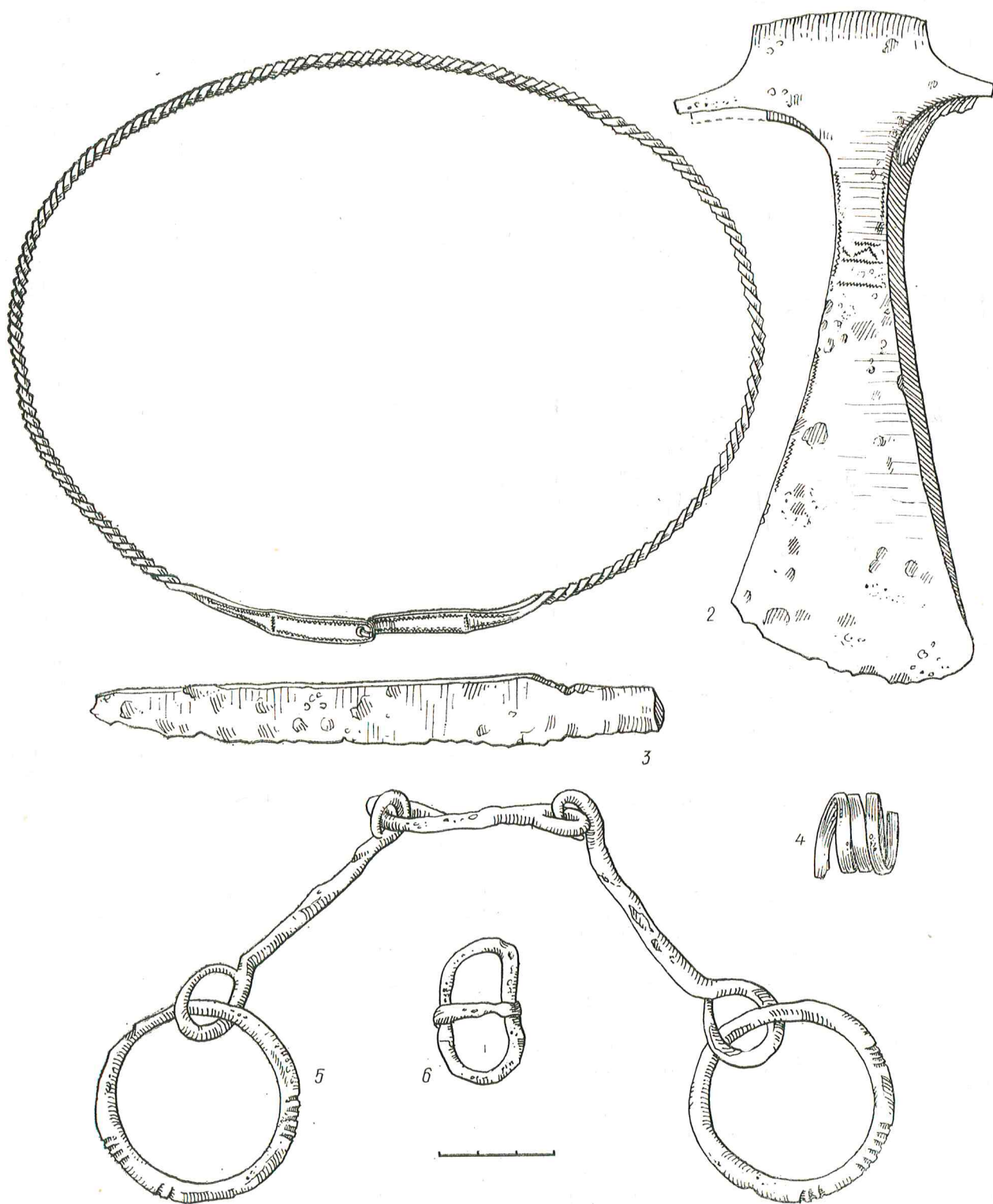
**Sudeginto žmogaus kapas.** Duobės pietryčiuose 1 m gylyje 70 cm nuo jos rytinio galo, prie pietinio krašto 60×20 cm dydžio rytų—vakarų kryptimi pailgame plotelyje rasta supiltų sudegusių kaulų; degėsių ir angliukų nepastebėta. Kaulų fragmentų gana daug, jie sudarė 5–6 cm storio su smėliu maišytą sluoksnį.

Įkapių nerasta.

**Nedegintų žmogaus ir žirgo kapas.** 1,4 m gylyje nuo nejudinto grunto paviršiaus pasiektas duobės dugnas. Čia 35–40 cm giliau sudegintų kaulų, duobės dugne, aptikti žirgo griaučiai, o šalia jų, duobės šiauriniame krašte — žmogaus griaučiai (pav. 39). Virš žirgo kaulų žemė gerokai tamsesnė, kai kur pastebėta truputis degėsių.

Žmogus palaidotas aukštiekninkas, galva į vakarus, smailiu kampu sulenktomis ir ant krūtinės sudėtomis rankomis. Kaulai smulkūs, blogai išlikę, smulkieji visai sunykę. Atrodo, tai pagulio griaučiai.

Ant mirusiojo kaklo uždėta apie 0,5 cm storio tordiruotos vielos sidabrinė antkaklė. Ji maždaug 18,5 cm skersmens, galai išploti, padarytos apie 4 cm ilgio ir 0,7 cm pločio išstęsto rombo formos plokštelės. Vienos gale išlieta skylutė, o kitos galas užlenktas ir sudaro kabliuką (pav. 40 : 1). Prie dešinio peties gulėjo žalvarinė žiedinė įvijėlė iš siauros juostelės. Netoli juosmens dešinėje pusėje rasta geležinė ovalinė 4×2 cm dydžio sagtelė (pav. 40 : 6) ir prie jos — sunykusi žalvarinė žiedinė įvijėlė. Ant kairio šlaunikaulio buvo padėtas 17 cm ilgio geležinis peilis įkote ant dubens kaulų (pav. 40 : 3). Prie dešinės kojos kelio gulėjo ornamentuotas 18 cm ilgio geležinis pentinis siauraašmenis kirvis su atsparnėmis penties šonuose (pav. 40 : 2). Jis smarkiai įsmaugtas prie penties, ašmenys apie 6,5 cm pločio. Pakraščiai buvo papuošti įmušta zigzagine linija. 2 tokios linijos kerta kirvio liemenį, o jas jungia tokia pat zigzaginė linija.



40 pav. Pilkapio Nr. 6 radiniai: 1 — antkaklė, 2 — kovos kirvis, 3 — peilis, 4 — įvijinis žiedas, 5 — žąslai, 6 — sagtis

Šalia žmogaus iš dešinės ant dešinio šono paguldytas žirgas galva į rytus, priešinga kryptimi negu žmogus. Žirgo kaukolė truputį aukščiau, pačiame duobės gale. Sprandas kiek išlenktas, nugaros kaulai rėmėsi į pietinį duobės kraštą, o kojos šiek tiek sulenktos. Priekinės kairės kojos kanopa gulėjo per 11 cm nuo kirvio ašmenų, o užpakalinės — per 17 cm nuo žmogaus dubens kaulų, užpakalinės dešinės kojos kanopa — per 15 cm nuo dešinės rankos žastikaulio. Kaulai 2—2,5 metų 133—134 cm aukščio žirgo.

Po žirgo snukiu gulėjo geležiniai dvinariai žąslai su 5,3 cm skersmens grandimis galuose. Grandys papuoštos skersinių rantelių-įkartėlių grupėmis (pav. 40:5). Kartu rasta sunykusi geležinė keturkampė sagtelė.

**Pilkapis Nr. 7.** Apie 6 m į rytus nuo pilkapio Nr. 6, kalvos rytiniame gale, prie šiaurės rytų krašto buvo dar vieno suardyto 8—10 m skersmens pilkapio žymės — nedidelis pakilimas.

Pilkapio vietoje ištirtas 10×8 m dydžio plotas pietvakarių ir pietryčių krašte; rasta buvusio akmenų vainiko liekanų. Jam naudoti stambūs — iki 60—75 cm skersmens akmenys. Iš išlikusių vainiko dalių matyti, kad pilkapio sampilas galėjo būti ne visai apskritas — apie 10 m ilgio rytų—vakarų kryptimi ir kiek siauresnis šiaurės—pietų. Sampilo pietryčių ir pietvakarių krašte, prie akmenų vainiko, aptiktas pilkapio pagrindą dengęs degusių sluoksnelis.

**Suardytas kapas.** Pilkapio centre išryškėjo apie 2,7 m ilgio ir 1,5 m pločio rytiniame bei 1,7 m pločio vakariniame gale duobė. Jos centre ir pietiniame krašte vėliau iškasta dar 1 m gilesnė beveik apskrita 1,8—2 m skersmens duobė, kuri užpildyta tamsesne žeme.

Bulviarūšys ir tarsi neliestoje kapo duobės dalyje įvairiame gylyje rasta žmonių kaulų. 1,3 m gylyje kapo duobės dugne buvo aptikta kiek tamsesnės žemės ir keli kojų pėdų kaulai. Jie rodytų, kad mirusysis palaidotas galva į vakarus.

Vienas mentikaulis buvo pažaliavęs nuo žalvarinio papuošalo. Duobėje jokių daiktų nei žirgo kaulų nerasta.

**Pilkapis Nr. 8.** 6—7 m į pietryčius nuo pilkapio Nr. 7, kalvos rytiniame gale, pastebėta dar vieno pilkapio žymių — nedidelis pakilimas, ir šiauriniame jo pakraštyje buvo matyti keletas akmenų. Čia ištirtas 10×8 m dydžio plotas. Šiaurės rytų krašte rasta 2 m ilgio vainiko dalis, o kitur pakraščiuose — tik pavienių akmenų. Vainikui naudoti 30—80 cm dydžio akmenys. Pilkapio sampilas galėjo būti apie 7 m skersmens. Pagrindą dengusio degusių sluoksnelio pėdsakų išliko tik šiauriniame pakraštyje arčiau akmenų vainiko.

Pilkapio centre išryškėjo apie 2 m skersmens apskrita duobė — bulviarūšis (?). Ji iškasta kietame akmeningame podirvyje apie 1 m gylio nuo dabartinio žemės paviršiaus.

Nei kapo duobės pėdsakų, nei žmonių kaulų nerasta. Galimas daiktas, pilkapio sampile buvo sudegintų mirusiųjų kapų, kurie sunaikinti kartu su sampilu.

**Laidosena, įkapės ir chronologija.** Taigi ištirtos pilkapių ir kapų liekanos rodo, kad šioje grupėje būta beveik vien karių kapų. Kariai laidoti nuo 6—7 iki 10—12 m skersmens pilkapiuose su didelių akmenų vainikais ir degusių sluoksneliu ant pagrindo, gana didelėse duobėse po sampliu pilkapio centre, galva į vakarus su ant krūtinės arba juosmens sudėtomis rankomis. Laidosena analogiška kaip ir pilkapyje Nr. 5.

Pilkapiuose Nr. 1, 4 ir 6 (o gal ir Nr. 2 bei 3) vyrai palaidoti su žirgais, kurie guldyti šalia mirusiojo gana įvairiose padėtyse. Vyravo paprotys ir žirgą guldyti galva į vakarus (pilkapyje Nr. 1 — prie dešinio šono, galva į vakarus, pilkapyje Nr. 4 — prie kairio šono aukštelininkas, galva į vakarus). Tik pilkapyje Nr. 6 žirgas paguldytas galva į rytus. Žirgai laidoti su kuklia apranga arba be jos. Antai pilkapyje Nr. 4, kaip ir Nr. 5, išliko žirgo griaučiai be jokių aprangos dirbinių, o pilkapyje Nr. 6 — tik su geležiniais dvinariais žąslais, kurių grandys papuoštos skersinių rantelių grupėmis. Kaip jau minėta, ir vėlesniais šimtmečiais rytų Lietuvoje su mirusiais laidotų žirgų kamanos dažniausiai kuklios.

Taigi pilkapiuose Nr. 1, 4 ir 6 kariai palaidoti su žirgais, kaip ir „kunigaikštis“ pilkapyje Nr. 5, bet be pentinų.

Visi kapai turtingi ginklų. Štai pilkapyje Nr. 1 išliko 45 cm ilgio įmovinis ietigalis su ilga plačia profiliuota plunksna, būdingas V—VI a. (Kazakevičius V., 1979, p. 56—59). Dar 2 įmoviniai ietigaliai iš suardytų, J. Šnapščio kastų kapų (greičiausiai iš pilkapio Nr. 4) 1910 m. pateko į muziejų.

Vyrai ginkluoti kovos kirviais. Antai pilkapyje Nr. 1 prie kario kairės kojos padėtas 23 cm ilgio pentinis siauraašmenis kirvis, kurio šoninės briaunos puoštos įkartėlėmis. Tokius ornamentuotus pentinius kirvius tyrinėtojai skiria kovos kirviams (Volkaitė-Kulikauskienė R., 1964a, p. 110; 1970, p. 215—219), ir jie yra gana reti (iš rytų Lietuvos dabar žinoma apie 10 (Kазаквявичюс В., 1981)). Tuo tarpu pilkapyje Nr. 6 prie dešinio blauzdikaulio išliko 18 cm ilgio kovos kirvis su atsparnėmis prie skylės kotui ir ornamentuotu korpusu. Kitą tokį, tik neornamentuotą kirvį 1910 m. rado J. Šnapštys (greičiausiai pilkapyje Nr. 4) (Šnapštis, 1910). Juos tyrinėtojai taip pat skiria ginklams (Volkaitė-Kulikauskienė R., 1964a, p. 110; 1970, p. 215—217),

kurių atsiranda IV a. pabaigos—V a. rytų Lietuvos kapuose (Таутавичюс А., 1966, c. 187—188). Nedažnai jų pasitaiko iki pat II tūkstantmečio pradžios (Таутавичюс А., 1966, c. 190—191; Volkaitė-Kulikauskienė R., 1970, p. 215—217; Tautavičius A., 1978, p. 112).

Kaip ginklai galėjo būti naudojami ir likusieji čia rasti kirviai. Be to, prie ginklų skirtinas ir pilkapyje Nr. 1 aptiktas 32 cm ilgio peilis.

Pilkapiuose Nr. 1, 4 mirusieji palaidoti su skydais, padėtais ant kojų. Dar vienas antskydis į muziejų pateko iš 1910 m. J. Šnapščio kasinėtų pilkapių. Taigi dar bent 3 kariai — „kunigaikščio“ giminaičiai ar draugai — ant šios kalvos buvo palaidoti su skydais.

Vadinasi, mirusieji čia laidoti su žirgais, ietimis, kovos kirviais, peiliais, skydais. Tai turėjo būti turtingi kariai. Bet geriau išlikusio jų nešiotų papuošalų komplekto neturime, nes papuošalai dažniausiai būna galvos ir krūtinės srityje. Tuo tarpu čia tyrinėtuose pilkapiuose daugumoje kapų ši griaučių dalis sunaikinta. Todėl papuošalų išliko nedaug. Antai pilkapyje Nr. 6 karys buvo palaidotas su plona sidabrine tordiruota antkakle plonėjančiais galais, kurie išploti ir vienas baigiasi kabliuku, o kitas — skylute užkabinti. Pilkapyje Nr. 2 išlikę suardytų griaučių pažaliavę raktikauliai leidžia spėti, kad ir šis mirusysis buvo palaidotas su antkakle.

Pilkapyje Nr. 4 rasta pusė storagalės sidabrinės apyrankės, o pilkapyje Nr. 1 — ankstyvoji geležinė lankinė ilgakojė segė bei geležinė ovalinė sagtelė. Antra geležinė ovalinė, kiek įgniauzta sagtelė išliko pilkapyje Nr. 6 taip pat prie mirusiojo šono. Jei paminėsime dar 2 žiedines įvijias iš pilkapio Nr. 1, 6, tai ir bus visi išlikę papuošalai. Tačiau pilkapiuose Nr. 1, 2, 4, 7 kai kurie nuo žalvarinių dirbinių pažaliavę rankų ir krūtinės kaulai rodo, kad įvairių papuošalų būta daugiau.

Pilkapyje Nr. 1 rasti ietigalis ir lankinė segė būdingi V a. antrajai pusei—VI a. pradžiai (Åberg N., 1919, p. 120—124). Panašiai V a. turėtų būti datuojamos pilkapyje Nr. 4 aptiktos sidabrinės apyrankės liekanos (Åberg N., 1919, p. 133); pilkapyje Nr. 6 rasta antkaklė datuotina irgi tuo pačiu amžiumi, nes analogiška žalvarinė tordiruota antkaklė su į pailgas plokštes išplotais galais su kilpele ir kabliuku yra rasta Cegelnės, Švenčionių raj., 1907 m. V. Kaširskio tyrinėtame V a. pilkapyje Nr. 2 (kapas Nr. 2) kartu su juostine trikampio pjūvio apyrankėle (radiniai — VE, inv. Nr. 788 : 17).

Taigi ant vakarinės kalvelės buvusią nedidelę 8 pilkapių grupę reikėtų datuoti V a. antrąja puse—VI a. pradžia. Čia aptikti sveiki ir apardyti nedegintų mirusiųjų kapai yra vienalaikiai su „kunigaikščio“ kapu. Kadangi jie to paties laikotarpio, tai ir laidosena vienoda (tokia pati

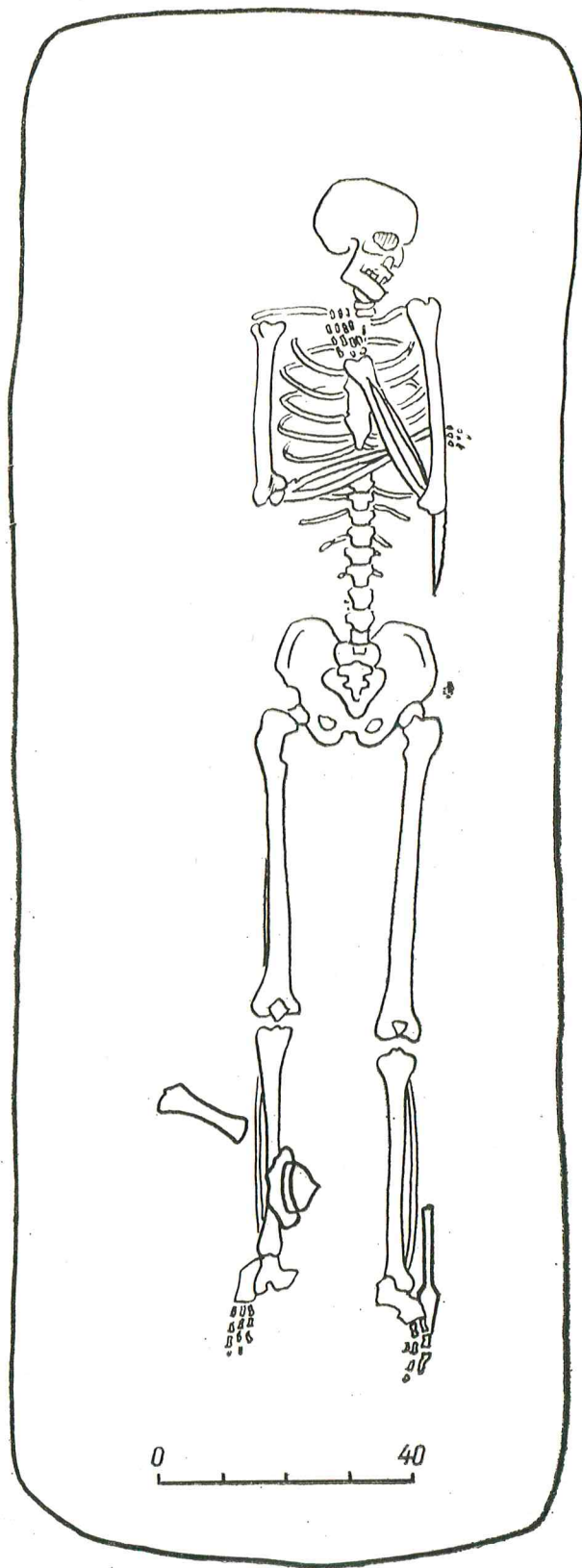
pilkapio struktūra, kapo duobės kryptis, griaučių padėtis kape — galva į vakarus, ant krūtinės ar juosmens sudėtos rankos, panašios, bet kuklesnės įkapės). Šiuo atveju ir pilkapio Nr. 2 sampile rastas vaiko kapas nėra išimtis V—VI a. lietuvių pilkapiuose su nedegintų suaugusių mirusiųjų kapais duobėse po sampilu. Pvz., Riklikų pilkapiuose, Anykščių raj., vaikai taip pat palaidoti sampile, o suaugusieji — duobėse po sampilu (Tautavičius A., 1970a, p. 55). Pilkapiuose Nr. 1, 6 rasti sudegintų mirusiųjų kapai be įkapių sunkiau datuojami. Galima tik spėti, kad jie priklauso VI a., kai ir šioje Lietuvos dalyje ėmė plisti paprotys mirusiuosius laidoti sudegintus. Jau minėtuose Riklikų pilkapiuose su V—VI a. nedegintų mirusiųjų kapais taip pat rasti keli sudegintų mirusiųjų kapai (Tautavičius A., 1970a, p. 57). Taigi, galimas daiktas, ir Taurapilio pilkapiuose Nr. 1, 2, 6 sudeginti mirusieji palaidoti kiek vėliau.

## RYTINĖS PILKAPIŲ GRUPĖS VYRŲ KAPAI

Vakarinės kalvos pilkapiuose rastų karių kapų turtingumas ypač išryškėjo, kai juos lyginame su gretimoje — rytinėje — grupėje aptiktais to paties laikotarpio vyrų kapais. Kaip jau minėta, į rytus nuo pirmos grupės, už siauro slėnio yra didelė kalva nuolaidžiais šlaitais, iš šiaurės ir rytų juosiamą Tauragno ežero. Ši kalva yra kelių hektarų ploto, prie buvusios Taurapilio ir Sėlos kaimų ribos. Pasakojama, ant šios kalvos buvę daug tokių pat pilkapių.

Kaimui skirstantis į vienkiemius, pilkapynas atsidūrė trijų Taurapilio kaimo valstiečių sklypuose. Pilkapiai pradėti ardyti. Įvairiems ūkio reikalams buvo lupami vainikų akmenys, imti arti sampilai. Vėliau kolūkio traktorių plūgai daugumą jų beveik sulygino su lauku. Bet kadangi žemė labai nederlinga, tai nartata užsodinti mišku. Miškininkų plūgai giliomis vagoomis išvagojo visą lauką. Išliko tik vienas aukščiausioje kalvos vietoje buvęs išskleistas apie 0,8—0,9 m aukščio sampilas, kuris prieš keliolika metų apsodintas berželiais, ir kelių pilkapių akmenų vainikų liekanos. Pastarųjų sampilai nukasti, vainiko viduryje dažnai būdavo matyti duobė. Kai kur lauke išliko pavienių iš vainikų išverstų 40—60 cm skersmens akmenų.

Pasakojama, kad, ardant ir kasinėjant šios grupės pilkapius, buvę rasta žmonių kaulų, kirvių, ietigalių ir kažkokių žalvarinių dirbinių, bet nė vienas iš šių radinių neišliko ir nepateko į muziejus. 1970 ir 1971 m. čia ištirtos dar pastebimos 7 pilkapių vietos ir, ieškant buvusių pilkapių pėdsakų, įvairiose vietose iškasta 10 nevienodo dydžio perkasų. Tik pilkapyje Nr. 9 ir

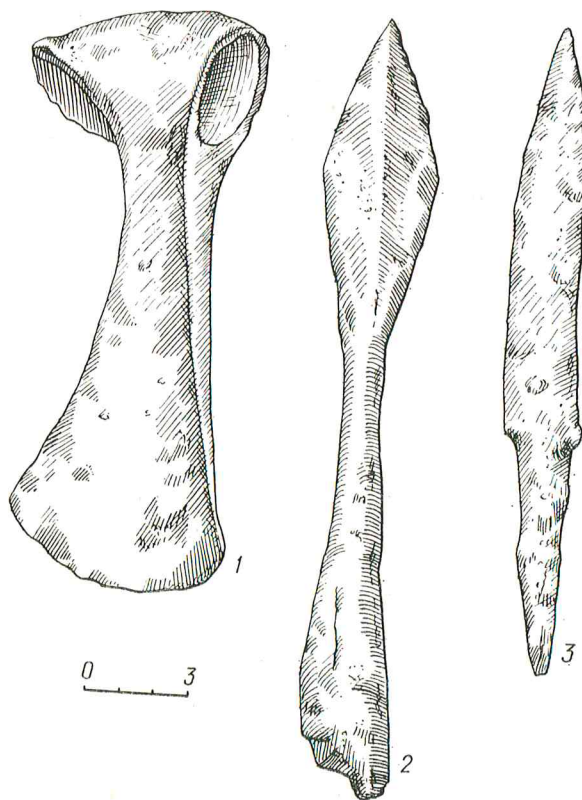


41 pav. Pilkapio Nr. 9 kapas

perkasoje N rasta po nedeginto vyro kapą. Tuo tarpu minėtame geriau išlikusiame pilkapyje aptikti tik sudegintų mirusiųjų kapai be įkapių. Lauke tarp pilkapių rastas apdeges pentinis siauraašmenis kirvis ir nedidelis įmovinis ietigalis bei sudegusių kaulų trupiniai rodytų, kad dalyje kitų pilkapių sampile ar tuoj po juo taip pat turėjo būti sudegintų mirusiųjų kapų. Todėl, ardant pilkapius, sunaikinti ir juose buvę kapai.

**Pilkapis Nr. 9.** Jis buvo vakarinėje kalvos dalyje. Sampilas nukastas ir nuvežtas. Išliko dalis rytinio ir vakarinio krašto akmenų vainiko. Jo viduje žemės paviršius žemesnis negu gretimame lauke. Akmenys rodo, kad vainikas sudėtas iš vienos eilės nuo 35—40 iki 60—80 cm skersmens akmenų ir juosė apie 6 m skersmens sampilą. Šiaurinėje pilkapio dalyje iškasta nauja  $2,9 \times 1,6$  m dydžio keturkampė duobė. Rytiniajame pakraštyje prie vainiko akmenų išliko degusių sluoksnelio pėdsakų. Kitur jis nukastas su sampilu ar nuartas.

Vainiko viduje po velėnos sluoksniu išryškėjo tamsesnė žeme užpildyta  $2,35 \times 0,95$  m dydžio duobė rytų—vakarų kryptimi. Jos rytinis galas buvo per 1,5 m, o vakarinis — per 1,9 m nuo akmenų vainiko. Taigi duobė kasta beveik pilkapio centre.



42 pav. Pilkapio Nr. 9 kapo radiniai: 1 — kirvis, 2 — ietigalis, 3 — peilis

0,6 m gylyje nuo buvusio pilkapijo pagrindo, duobės dugne tamsesnėje žemėje rasti mirusiojo griaučiai. Jis palaidotas galva į vakarus. Kairė ranka sulenkta smailiu kampu ir padėta prie dešinio peties, dešinė sulenkta taip pat smailiu kampu, kojos ištiestos, suglaustos (pav. 41).

Po kairės rankos žastikauliu gulėjo geležinis 18 cm ilgio peilis smaigaliu į dubens kaulų pusę (pav. 42 : 3). Prie jo įkotės buvo nedidelė žalvarinė žiedinė įvija. Prie kairio šono rasta padėta ietis, kurios 22 cm ilgio įmovinis ietigalis su išteso rombo formos plunksna (pav. 42 : 2) aptiktas šalia kairės kojos pėdos kaulų. Tuo tarpu šalia dešinės kojos gulėjo pentinis siauraašmenis kirvis kotu į galvos pusę (pav. 42 : 1). Pentimi jis rėmėsi į blauzdikaulį; kirvis 18 cm ilgio ir 5,5 cm pločio. Ant kojų buvo padėtas skydas. Išliko nedidelis antskydis.

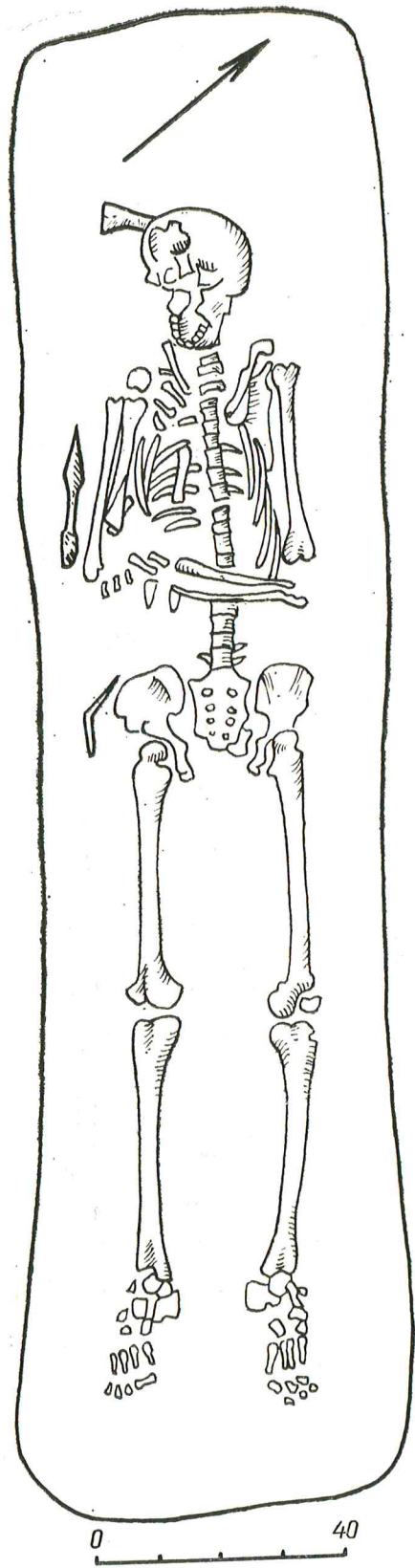
Kapas perkasoje N. Perkasa N iškasta į vakarus nuo išlikusio pilkapijo sampilo ir į šiaurės rytus nuo pilkapijo Nr. 9. Jos vakariename gale po ariamu sluoksniu išryškėjo 2,6 × 1 m dydžio duobė rytų—vakarų kryptimi. Jos pakraščiuose žemė maišyta su degėsiomis.

Duobės dugnas 1—1,1 m gylyje nuo dabartinio žemės paviršiaus buvo 2,3 × 0,65 m dydžio. Dugne, ypač galuose ir pietiniame krašte, gausu tamsios su degėsiomis ir puvenomis maišytos žemės. Mirusysis paguldytas galva į vakarus, šiaurės vakarus (285° kryptimi). Kairė ranka sulenkta stačiu kampu, jos pirštų kaulai gulėjo prie dešinės alkūnės. Dešinė sulenkta smailiu kampu, ir jos pirštai atsidūrė pasmakrėje. Kojos ištiestos (pav. 43).

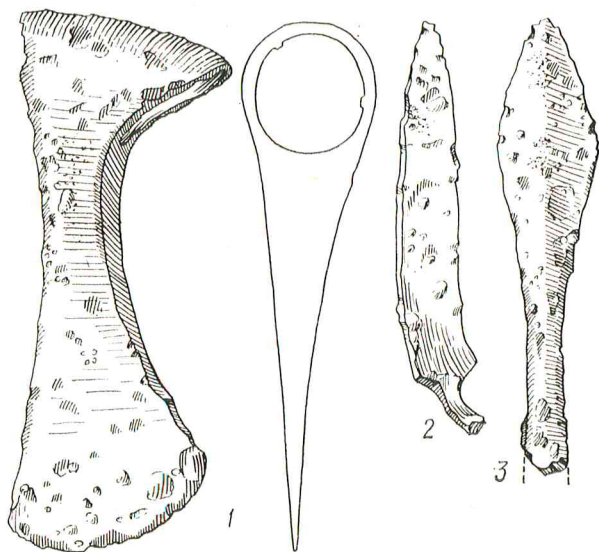
Dešinėje pusėje padėtos negausios įkapės: geležinis pentinis siauraašmenis 17 cm ilgio kirvis 6,5 cm pločio ašmenimis (pav. 44 : 1). Jo ašmenys aptikti po kaukole, kirvakotis turėjo būti ant dešinio peties ar po juo. Prie dešinio šono buvo padėta ietis, kurios 20 cm ilgio ietigalis rombine plunksna (pav. 44 : 3) gulėjo šalia dešinio žastikaulio. Be to, ties juosmeniu iš dešinės buvo geležinis 17 cm ilgio peilis (pav. 44 : 2). Kaklo bei dešinio peties srityje išliko kiek daugiau tamsios sunykusios organinės medžiagos — puvenų, kuriose rasta žalvario kruopelių. Matyt, kaklo bei krūtinės srityje drabužis buvo papuoštas plonyte žalvario vielute ar smulkiais grandėlėmis.

Taigi rytinėje pilkapijų grupėje vyrai laidoti mažesniuose pilkapiuose, jiems kastos ir mažesnės duobės. Tačiau laidosena vienoda — laidoti nedeginti, duobėje po sampilu, guldyti galva į vakarus, ant krūtinės sudėtomis rankomis.

Įkapės čia daug kuklesnės. Mirusysis laidojamas su prie šono padėta ietimi ir kirviu bei nedideliu peiliu, o kartais ir prie kojos padėtu skydu. Šiuose 2 kapuose beveik nėra papuošalų (tik



43 pav. Kapas perkasoje N



44 pav. Kapo perkasoje N radiniai: 1 — kirvis, 2 — peilis, 3 — ietigalis

pilkapio Nr. 9 kape rasta žalvarinė žiedinė įvija).

Vakarinės ir rytinės pilkapių grupės kapų skirtumai negali būti aiškinami chronologiniu skirtumu. Ir vienoje, ir kitoje grupėje aptinkama tos pačios formos įmovinių ietigalių su rombine plunksna, tos pačios formos kirvių, antskydis. Taigi ir jie datuoti V a.—VI a. pradžia. Pastebimi skirtumai, matyt, atspindi bendruomenės narių turtinį susiskirstymą. Vakarinėje grupėje yra turtingų karių ir jų vado — „kunigaikščio“ kapas, o rytinėje — cilinių to meto bendruomenės narių kapai.

Galima pridurti, kad rytinės grupės V—VI a. vyrų kapai laidosena ir įkapėmis panašūs į iš-tirtus to paties laikotarpio kitų pilkapyių vyrų kapus. Štai, pavyzdžiui, Degsnės—Labotiškių, Molėtų raj., pilkapyne rasti 3 vyrai palaidoti su skydais prie kojų, vienam kartu su skydu padėtas ir kirvis, o kitam — ietis (Tautavičius A., 1972, p. 49). Riklikų, Anykščių raj., pilkapiuose aptikta 10 šio laikotarpio vyrų kapų. Jiems įdėtas kirvis, peilis, drabužiai susegti sege, bet nė vieno vyro kape nerasta antkaklių, apyrankių, nė vienos ieties (Tautavičius A., 1970a, p. 57). Diktaruose, Anykščių raj., ištirti 3 V—VI a. vyrų kapai. Vyrai palaidoti tik su ietimi ir peiliu (Česnys G., Urbanavičius V., 1978, p. 192). Panašų vaizdą stebime ir gretimoje centrinėje Lietuvos dalyje. Pavyzdžiui, Griniūnuose, Panevėžio raj., V—VI a. kapinyne rasta 13 suaugusių vyrų kapų. Iš jų 3 palaidoti be įkapių, o septyniuose rasta po kirvį, kituose — peilis, segė ar smeigtukas. Tik vienas vyras palaidotas su žalvarine apyranke, ir į vieno kapą įdėta ietis (Tautavičius A., 1978a, p. 150—155).

Minėtų vienalaikių rytų Lietuvoje tyrinėtų kapų fone Taurapilio pilkapio Nr. 5 „kunigaikščio“ kapas ir jo palydos kapai vakarinėje pilkapių grupėje aiškiai skiriasi. Mirusieji palaidoti su žirgais (tai seniausi tokie kapai lietuvių pilkapiuose) ir daug ginklų (kalavijas, kovos kirviai, ietys, skydai, kovos peiliai), kapai išsiskiria ir puošnumu (paukuoti sidabriniai makštų apkalai, sidabrinės paukuotos sagtys, sidabru puošti pentinų diržai, sidabrinė antkaklė, žiedas, apyrankė). Visa tai rodo turtinį visuomenės susisluoksniavimą Lietuvoje I tūkstantmečio viduryje.

## «КНЯЖЕСКОЕ» ПОГРЕБЕНИЕ КОНЦА V—НАЧАЛА VI в. В ТАУРАПИЛИСЕ

А. ТАУТАВИЧЮС

### РЕЗЮМЕ

Приблизительно в 100 км северо-восточнее Вильнюса, на южном берегу озера Таурагнас, находится крупное городище Таурапилис, а в 0,5—0,6 км от него на юго-восток сохранились остатки курганного могильника. В 1970 и 1971 гг. Институт истории АН Литовской ССР и Историко-этнографический музей Литовской ССР исследовали остатки этих курганов, разрушенных в результате хозяйственных работ и любительских раскопок. Курганный могильник составлял две группы: 1) западная на продолговатом небольшом холме; 2) восточнее первой за небольшим ов-

рагом на холме площадью в несколько гектаров. В первой группе, судя по рассказам, было более десяти курганов (во время раскопок удалось обнаружить следы восьми), во второй группе находилось несколько десятков курганов, но сохранились следы только шести. На территории памятника в поисках снесенных курганов сделано еще 12 раскопов разной величины, но обнаружено только одно погребение.

Все курганы были с песчаными насыпями, с вещами из крупных камней по краям. Погребения с труположением взрослых обна-



ружены в грунтовой яме под насыпью, в насыпи — детское погребение. В первой группе курганного могильника полностью сохранились два мужских погребения и частично два других мужских погребения. В восточной группе также найдены два уцелевших мужских погребения.

В центре западной группы в самом крупном кургане 5 (в диаметре приблизительно 13,5 м) обнаружено богатое — «княжеское» погребение, указывающее на имущественное расслоение общины в середине I тысячелетия н. э.

Курган 5 выделялся положением, величиной, крупными размерами и глубиной погребальной ямы. На глубине 1,6 м от поверхности, на дне ямы длиной 2,6—3,2 и шириной 1,45—1,6 м сохранился скелет 40—50-летнего мужчины. Он похоронен в южной части погребальной ямы головой на запад, со сложенными на груди руками. Тут же обнаружен богатый погребальный инвентарь. Около головы — крупный точильный камень, на правом плече находилась бронзовая арбалетовидная фибула, на одном пальце — спиральный серебряный перстень. На правом боку, частично на груди — железный двухлезвийный меч длиной 91 см в деревянных ножнах, которые, по-видимому, были покрыты кожей и украшены позолоченными серебряными и бронзовыми оковками. По обеим сторонам меча у ножен найдены массивные позолоченные серебряные пряжки и оковки ремня, около рукоятки меча на груди — серебряные оковки рога для питья. С наружной стороны меча лежали бронзовый пинцет, железный нож, маленькая позолоченная серебряная пряжка, другая железная пряжка, украшенная гранатами (алмадинами), два бронзовых спиральных перстня, а под мечом — каменная цилиндрическая бусина-амулет, отделанная позолоченными серебряными оковками. Около тазовой кости с левой стороны найден узколезвийный железный топор. У ног обнаружены две бронзовые шпоры, бронзовые пряжки и оковки ремешка, покрытые серебряной пластинкой, железный умбон и бронзовые гвозди для прикрепления его к щиту, бронзовые пряжка и кольцо, два втульчатых наконечника копий. Рядом у левого бока покойного, в северной части ямы, находился скелет двухлетнего коня, положенного на левый бок, тоже головой на запад, без сбруи.

Часть погребального инвентаря (наконечники копий, умбон, топор, нож, спиральные кольца и бронзовые пряжки, фибула, точильный камень) являются местными изделиями, часто встречаемыми в восточнополитовских кур-

ганах и других погребальных памятниках балтов. Это, как и погребальный обряд, позволяет утверждать, что здесь похоронен местный житель. Но данное погребение выделяет комплекс импортных вещей: меч в богато украшенных позолоченными серебряными оковками ножнах, три серебряные позолоченные пряжки, окованный серебром рог. Судя по форме и орнаменту, эти вещи, по-видимому, поступили из Придунайских провинций. Шпоры исследователи относят к западнобалтскому типу.

Погребальный инвентарь позволяет датировать погребение из кургана 5 концом V — началом VI в. и считать его захоронением воина, который, по-видимому, являлся вождем — «князем» нескольких племен. По инвентарю это погребение близко известным «княжеским» погребениям конца IV—V вв. праявтяжских племен в Швейцарии (ПНР). Определенный интерес представляет тот факт, что «княжеское» погребение кургана 5 окружали погребения других богатых воинов.

Так, в кургане 6 на дне ямы величиной 2,35×1,5—1,6 м, на глубине 1,4 м сохранился скелет молодого человека, который тоже лежал головой на запад, с руками, сложенными на груди. На шее у него имелась серебряная тордированная гривна с застежкой, около тазовых костей — железный нож и овальная пряжка, у правой ноги — железный узколезвийный орнаментированный боевой топор. Рядом у правого бока покойного головой на восток был положен 2—2,5-летний конь, под головой которого находились удила.

В курганах 1 и 4 сохранились только часть разрушенных любительскими раскопками погребений.

В кургане 1 в восточном конце погребальной ямы величиной 3×1,6 м уцелели лишь кости ног человека, похороненного головой на запад, а около них — железный узколезвийный боевой топор, крупный втульчатый наконечник копья и умбон щита, у левого бока покойного найдены длинный нож, овальная пряжка и фрагменты арбалетовидной фибулы, у правого бока покойного лежал конь, тоже головой на запад. Сохранилась только часть его скелета.

В кургане 4 диаметром около 13 м в грунтовой яме величиной 2,85×1—1,4 м на глубине 1,3 м сохранились кости ног человека, похороненного головой на запад, и среди них умбон щита. У левого бока покойного в северной части ямы обнаружен сохранившийся скелет 6-летнего жеребенка, положенного ногами вверх. В перекопанной любителями части погребальной ямы обнаружены кости челове-

ка и фрагмент серебряного браслета с утолщенными концами.

Таким образом, похороненного в кургане 5 «князя» окружали захоронения (курганы 1, 4, 6) богатых воинов с конями, боевыми топорами, копьями, щитами, серебряными украшениями. Все эти погребения относятся к концу V—первой половине VI в. и составляют отдельную группу курганов.

Среди остатков восточной группы курганов обнаружены два мужских погребения. В кургане 9 диаметром около 6—6,5 м, в погребальной яме величиной 2,35×0,95 м на глубине 0,6 м обнаружен скелет, лежащий головой на запад, с руками, сложенными на груди. У левого бока покойного найден железный нож и бронзовая спираль, у правой ноги — узколезвийный топор, умбон щита и небольшой втульчатый наконечник копья.

В раскопе N обнаружена погребальная яма

величиной 2,3×0,65 м, на дне которой на глубине 1—1,1 м сохранился скелет мужчины, положенного головой на запад, левая рука которого находится на поясе, правая — на груди. У головы покойного с правой стороны обнаружен железный топор, у плеча сохранился втульчатый наконечник копья, у пояса — нож.

Таким образом, в восточной группе курганов в V—VI вв. в небольших курганах, в значительно меньшего размера погребальных ямах и с более скромным погребальным инвентарем (копье, топор, нож, иногда щит, железная или бронзовая пряжка, перстень), хоронились рядовые члены общины. Такой скромный погребальный инвентарь преобладает в мужских погребениях с труположением V—VI вв. в других восточнолитовских курганах (Дегсне, Парайщай, Рикликай и др.).

## VIENAŠMENIŲ KALAVIJŲ ATSIKAVIMAS IR RAIDA LIETUVOJE

V. KAZAKEVICIUS

Geležiniai kalavijai yra seni žmonijos ginklai, Europoje pradėti vartoti jau antikiniiais laikais. Nuo V—III a. pr. m. e. iki III m. e. amžiaus trumpas dviašmenis kalavijas „gladius“ buvo nepakeičiamas romėnų legionierių ginklas (Мерперт Н., 1947, с. 3). Trumpas kalavijas „akinakas“ skitų ginkluotėje tampa vienu iš pagrindinių artimos kovos ginklų IV—III a. pr. m. e. (Мелюкова А. Н., 1964, с. 46; Черненко Е. В., 1975, с. 163). Už Romos imperijos ribų, „barbarų“ kraštuose, paskutiniaisiais amžiais pr. m. e.—I m. e. amžiuje buvo gerai žinomi ilgi kalavijai „spatha“ (Jahn M., 1916, p. 100; Gaerte W., 1929, pav. 109). Ypač plačiai Europoje paplito geležiniai kalavijai, Romos imperijai žlugus (Wagner E., 1969, p. 11). Kaip tik V a. pabaigoje—VI a. pradžioje iš buvusių Romos imperijos provincijų pirmieji importiniai kalavijai pateko ir į Lietuvą (Kulikauskas P., 1959, p. 76, pav. 5; Tautavičius A., 1972a, p. 129—136, pav. 1—8; 1972b, p. 42, 47, pav. 5). Iš baltų genčių pirmosios juos vartoti pradėjo nuo Lietuvos į pietvakarius gyvenusios prūsų gentys. Jausdamos stipresnę Romos imperijos įtaką, kalavijais jos ginklavosi jau mūsų eros pradžioje (Gaerte W., 1929, p. 245). Apie tai užsimena ir romėnų istorikas Kornelijus Tacitas savo darbe „Germanija“. Minėdamas aisčių gentis, jis rašo, kad kalavijus jos vartoja retai, dažniau — vėzdus (Tacitas P. K., 1972, p. 30). Spartesnei prūsų

ginkluotės raidai poveikį darė ir iš pačios Romos imperijos patekę ginklai (Engel C. und La Baume W., 1937, žem. 25; Gaerte W., 1929, pav. 159: C). Tačiau kalavijai maždaug iki V—VI a. prūsų gentyse laikomi retu ginklu (Gaerte W., 1929, p. 245).

Lietuvių archeologinėje literatūroje apie kalavijus jau rašyta apibendrinančiuose darbuose (LAB, p. 314—315, 419—424; Volkaitė-Kulikauskienė R., 1970, p. 186—208), aptarti importiniai (Sadauskaitė I., 1963, p. 91—98; Volkaitė-Kulikauskienė R., 1971, p. 34—35; Tautavičius A., 1972a, p. 129—136; Kuncienė O., 1972, p. 186—187, 206—210), IX—XII a. Lietuvoje rastiems kalavijams nagrinėti skirtas specialus straipsnis (Volkaitė-Kulikauskienė R., 1964, p. 197—226). Iki šiol plačiau dar nerašyta apie V—VIII a. kapų kalavijus, nėra ir atskiro straipsnio apie vienašmenius kalavijus medinėmis be skersinių rankenomis. Ši spraga trukdo pasekti kalavijų raidą Lietuvoje nuo jų atsiradimo iki X—XIII a., kai jie plačiai paplinta.

Rastus I tūkstantmečio vienašmenius kalavijus Lietuvoje pradėta skelbti nuo praėjusio šimtmečio antrosios pusės. Pirmasis apie juos 1888 m. užsiminė vokiečių archeologas O. Tišleris (Tischler O., 1888, p. 134). Keliolika atsitiktinai ir kapuose aptiktų kalavijų paskelbta dar iki Didžiojo Tėvynės karo (Szukiewicz W., 1900, lent. 1 : 4; Festschrift, 1905, lent. X : 10, 21;