

MEZOLITINIS BŪSTAS GLUOBIUOSE

VYGANDAS JUODAGALVIS

Pastatų liekanų mezolitinėse stovyklavietėse randama retai. Nedidelės judrios šeimyninės miško žvėrių medžiotojų ir žvejų bendruomenės negalėjo palikti ryškesnių pastatų pėdsakų. Mezolito antroje pusėje, nusistovėjus kultūrinių sričių riboms, turėjo išryškėti ir atskirų bendruomenių medžioklės plotai, apribojantys mezolito gyventojų klajones. Tačiau medžiotojų šeimos klajojo bendruomenės medžioklės plotų viduje ir retai apsidaravo tose pačiose vietose. Toks gyvenimo būdas lėmė pastatų laikinumą ir konstrukcijų lengvumą. Lietuvoje, kaip ir kituose Europos miškų zonos zandrinių lygumų kraštuose, retai susidaro sąlygos izoliuotiems stovyklaviečių kultūriniam sluoksniams išlikti. Dažniausiai apie mezolito gyventojų būstus tenka spręsti iš netiesioginių duomenų – židinių ar titnaginių dirbinių sancaupų, kuriuos žmonės galėjo palikti ir atviroje vietoje. Lietuvoje žinomi tik du archeologiniai objektai, kuriuos galime laikyti mezoliti-

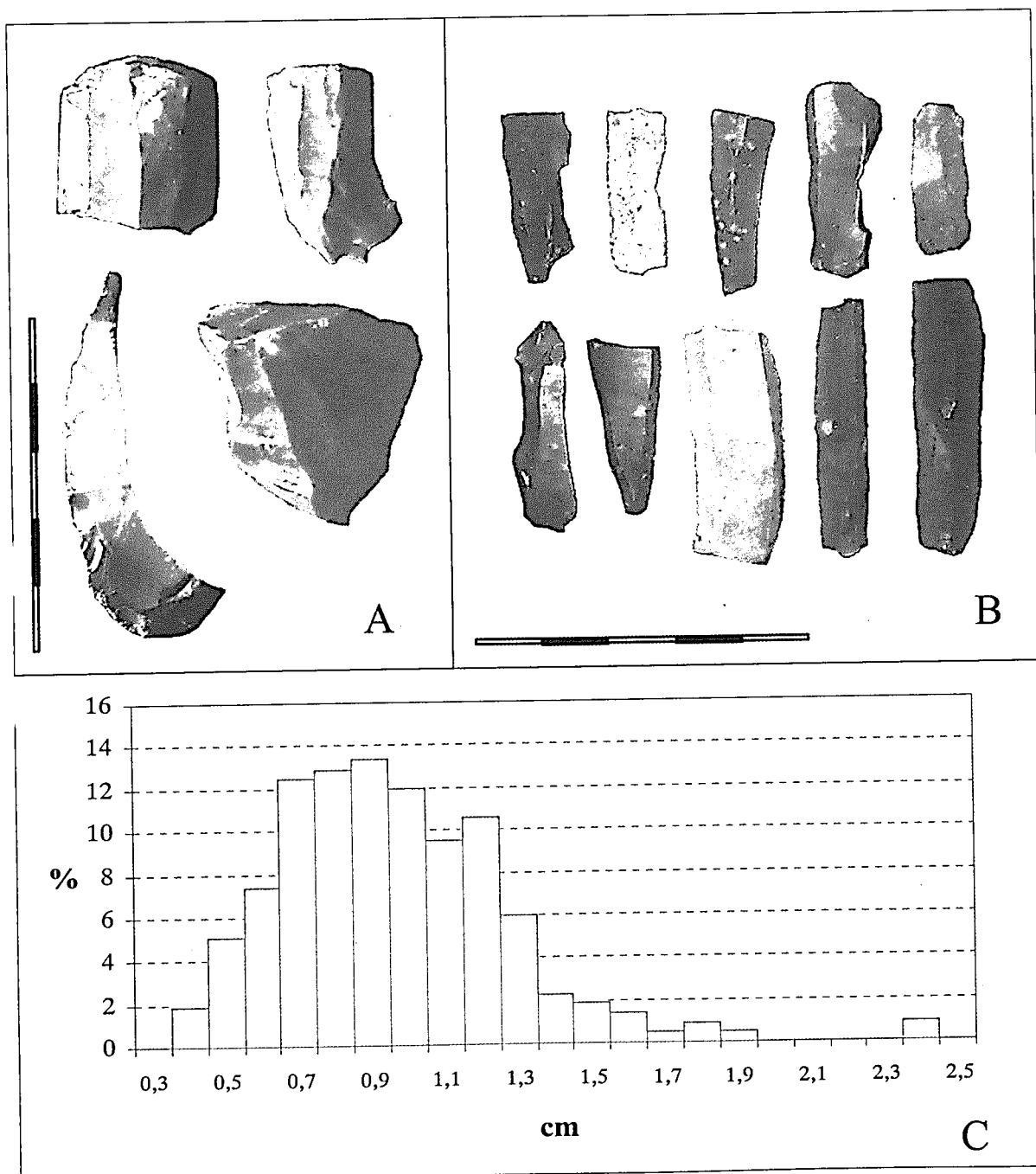
niais būstais, – vienas prie Varėnės upės (Ostrauskas, 2001) ir antrasis Gluobiuose (Šakių rajonas, Kudirkos Naumiesčio seniūnija).

Apie Gluobių akmens amžiaus paminklus trumpai rašyta archeologinėje literatūroje (Juodagalvis, 1988; 1992a). Kartu su kitais Užnemunės senosios statybos objektais aptarinėtas ir Gluobių 1-os akmens amžiaus gyvenvietės pastatas (Juodagalvis, 1994), tačiau nauji tyrinėjimai ir radiokarboninis datavimas verčia peržiūrėti ankstesnius teiginius ir interpretacijas. Be to, šiame straipsnyje pateikiama anksčiau neskelbta Gluobių 1-os akmens amžiaus gyvenvietės archeologinė medžiaga.

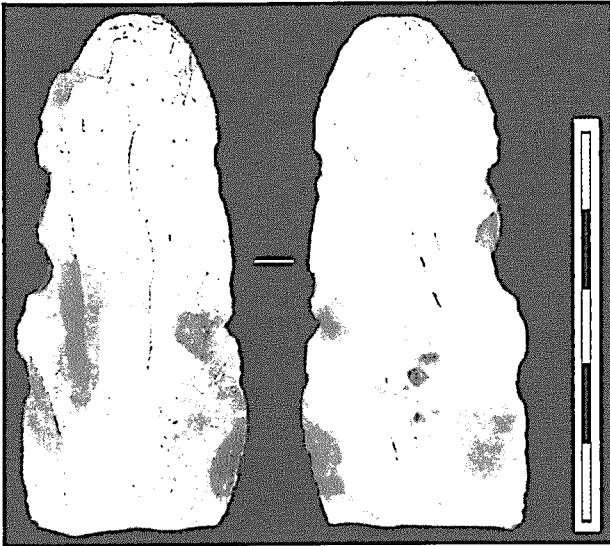
Gluobių 1-a akmens amžiaus gyvenvietė buvo aptikta 1984 m. pavasarį, žvalgant Šešupės pakrantes. Molingose dešiniojo Šešupės kranto terasose, atkarpoje tarp Kudirkos Naumiesčio ir Slavikų, aptikta vos keletas akmens amžiaus radimviečių. Negausu jų ir kairiajame krante



1 pav. Gluobių 1-a akmens amžiaus gyvenvietė. Vaizdas iš šiaurės rytų. V. Juodagalvio nuotr.



2 pav. Titnaginiai skaldytiniai (A), skeltės (B) ir skelčių pločio diagrama (C). V. Juodagalvio brėž.



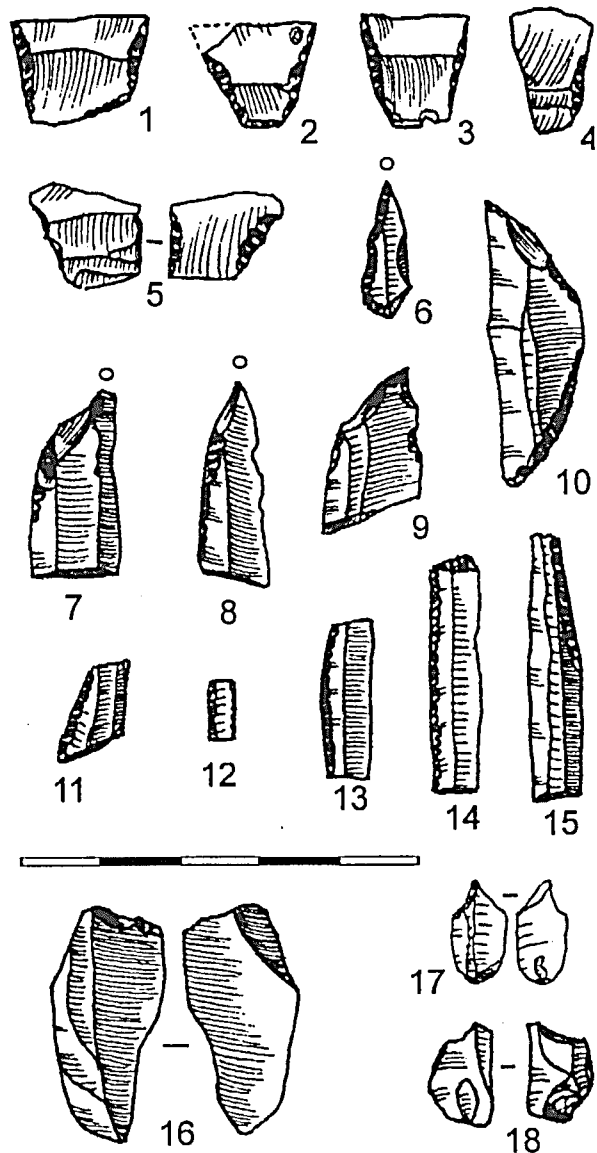
3 pav. Paleolitinė skeltė su vėlesnio apdorojimo ir vartojimo žymėmis. V. Juodagalvio nuotr.

(Тимофеев, 1983). Tačiau vaizdingos Gluobių šilo, dar vadinamo Švarcgiriu, apylinkės buvo tinkamos akmens amžiaus gyventojams – čia aptiktos 6 atskiros titnaginių dirbinių radimvietės. Gluobių 1-a akmens amžiaus gyvenvietė buvo įsikūrusi 100 m į rytus nuo dešiniojo Šešupės kranto, ant smėlėtos antrosios terasos, šiaurinėje Gluobių šilo pamiškėje (1 pav.). Vieta gyvenvietei parinkta sėkmingai: iš šiaurės vakarų gyvenvietę saugojo pelkėta dauba, iš pietryčių – gili rėva. Nors iki vandens toloka, tačiau krantas patogus prieiti, upė čia daro vingį, o 300 m šiauriau yra brasta.

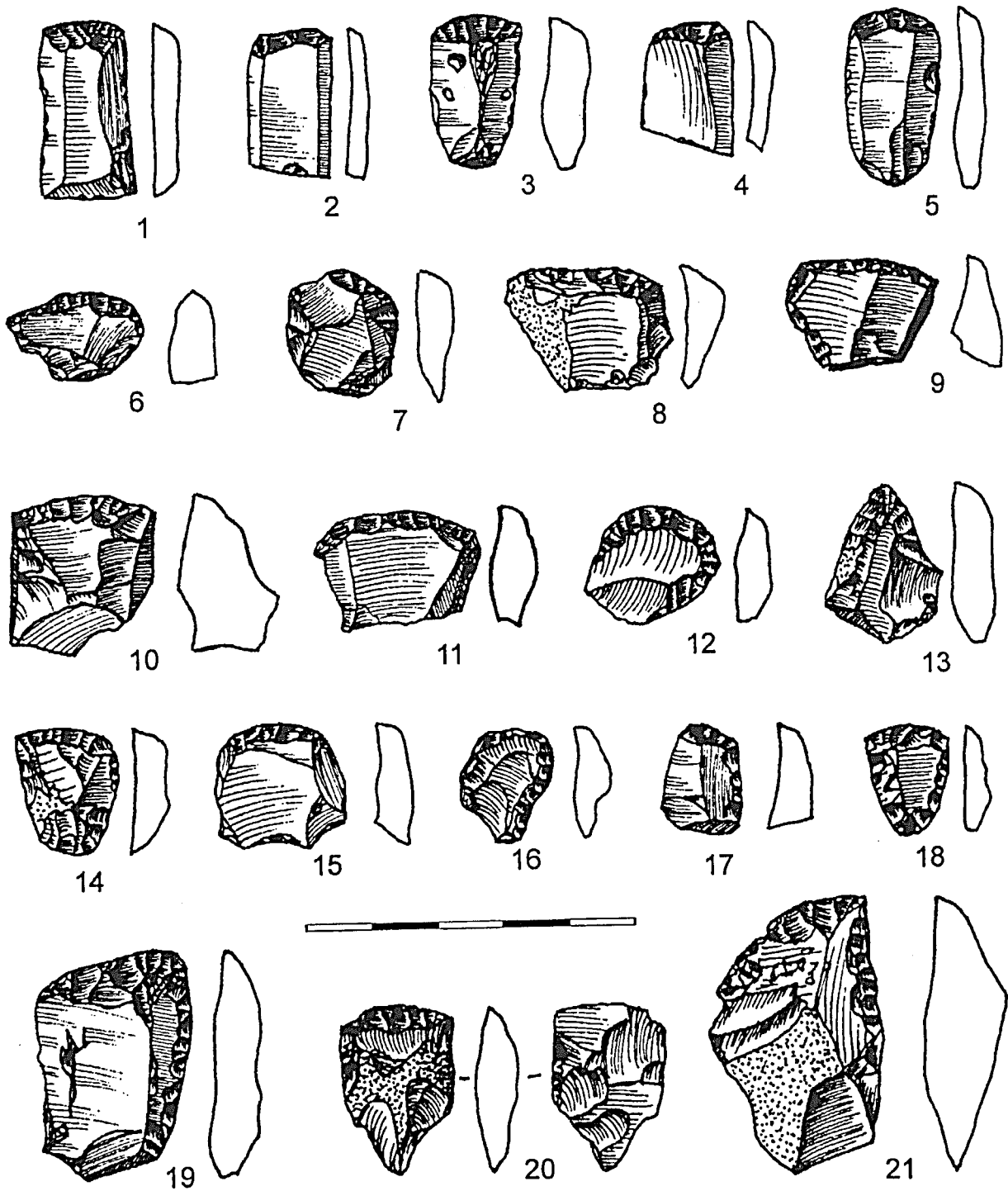
Gluobių 1-os akmens amžiaus gyvenvietės kultūrinis sluoksnis slūgsojo 6–7 m virš dabartinio upės vandens lygio. 1984, 1990 ir 1991 m. ištyrus 84 m² plotą paaiškėjo, jog kultūrinis sluoksnis daugelyje vietų sunaikintas karo metais iškastų apkasų ir sprogimų duobių, o rytinėje dalyje – arimo. Nesuardytą, vidutiniškai 20 cm storio kultūrinį sluoksnį talpino geltonas smulkiagrūdis smėlis, slūgsojęs po 40–50 cm storio suartos žemės ir vietomis 4–15 cm storio šviesiai rudo-rausvo, arimo apnaikinto aliuvinio smėlio sluoksniais.

Gyvenvietės kultūriniame sluoksnyje ir suartoje dirvoje surinkti 2155 titnaginiai radiniai: 53 skaldytiniai ir skaldytinių dalys, 1651 nuoskala, 213 skelčių ir 238 retušuoti titnagai. Dirbiniams gaminti buvo naudojamas vietinis titnagas, kurio nedidelių riedulių pavidalu pasitaiko Šešupės pakrantėse. Titnaginiai radiniai dažniausiai pilkos su balkšvais šlakeliais spalvos, juodos ir balkšvos spalvos titnagų pasitaikė nedaug. Kai kurie titnaginiai radiniai pasidengę plona melsva patina. Skaldytiniai nedideli, smar-

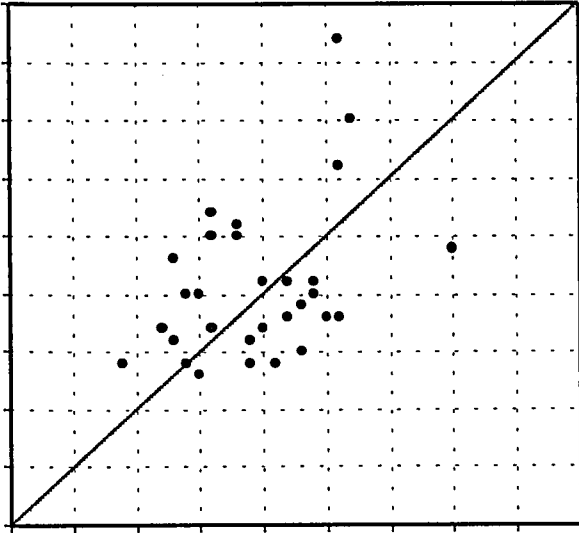
kiai sunaudoti, dauguma neapibrėžiamos formos su keliomis skėlimo aikštelėmis. Būta ir taisyklingų kūginių vie-nagalių bei prizminių dvigalių – aptikta fragmentų, tuo tarpu sveiko skaldytinio nepasitaikė (2:A pav.). Skaldytiniai buvo paruošiami ir atnaujinami vietoje – aptikta pirminių skelčių, nuskeltų skėlimo aikštelių ir skaldytinių smailiųjų galų. Skeltės trumpos, siauros (2:B, C pav.), dažniau trikampio pjūvio, 9,15% su žievės liekanomis. Pasitaikė viena plati skeltė, aiškiai nepritampanti prie viso titnagų rinkinio: plati, pasidengusi stora balta patina ir nuskelta nuo paleolitinio svidrinio skaldytinio (3 pav.).



4 pav. Mikrolitai: trapecijos (1–5), lancetai (6–10), įtvėriamieji ašmenėliai (11–15), mikrorėžtukai (16–18). V. Juodagalvio pieš.



5 pav. Gremžtukai. V. Juodagalvio pieš.



6 pav. Gremžtukų morfometrinių diagrama. V. Juodagalvio brėž.

Mezolitinės stovyklos gyventojai, matyt, skelę atsinešę iš kitur ir ja naudojosi – darbo retušas „šviežias“, be patinos. Skeltės buvo dalijamos paprastai perlaužiant, perlaužiant išretušavus įgaubėle viename šone ir mikrorėžtukiniu būdu (4:16–18 pav.).

Mikrolitinis stovyklos inventorių nors ir negausus, bet pakankamai įvairus, atstovaujantis pagrindiniams mikrolitinės technikos elementams: aptikta lancetų, trapecijų, įtveriamųjų akmenėlių ir mikrorėžtukų. Lancetai – penki, iš jų vienas segmento formos, išriesta retušuota nugarėle ir su smaigaliu skeltės viršūnėje (4:10 pav.). Kiti trys – paprasti trikampiai nulaužtais pagrindais, vieno smaigalys skeltės pagrinde (4:9 pav.), kitų dviejų – skeltės viršūnėje. Išsiskiria smulkus balto titnago lancetas su retušuotu smaigaliu ir mikrorėžtukiniu pagrindu (4:6 pav.). Visų lancetų smaigaliai suformuoti mikrorėžtukinės technikos būdu. Tarp penkių trapecijų – trys klasikinės taisyklingos (4:1–3 pav.), viena asimetriška su retušu vidinėje skeltės pusėje (4:5 pav.) ir vienos fragmentas (4:4 pav.). Taisyklingoms trapecijoms gaminti taip pat taikyta mikrorėžtukinė technika, tik jos žymės sunkiai pastebimos, nes trapecijų šonai po skeltės padalijimo dar būdavo paretušuojami. Įtveriamieji akmenėliai taip pat penki, retušuoti statmenu, pusiau statmenu ir smulkiu vienpusiu retušu, spaudžiant iš vidinės skeltės pusės (4:11–15 pav.).

Aptikti 36 gremžtukai (5 pav.). Svarbiausias šios dirbinių grupės bruožas – formų įvairumas. Keletas gremžtukų taisyklingi galiniai (5:1–5 pav.), yra šoninių (5:10, 12 pav.), apskritų (5:7, 12 pav.), ovalių (5:6 pav.), smailių (5:13 pav.), susmaugtomis įtvaromis (5:16, 20 pav.), su

granduku (5:21 pav.) ir su rėžtuko ašmenėliu (7:11 pav.). Iš skelčių pagaminta 38,5% gremžtukų, likusieji – iš nuoskalų ir skaldytinių dalių. Vyrauja smulkūs ir trumpi dirbiniai (6 pav.).

Visi grandukai (14 vienetų) pagaminti iš nuoskalų ir skaldytinių dalių, netaisyklingi.

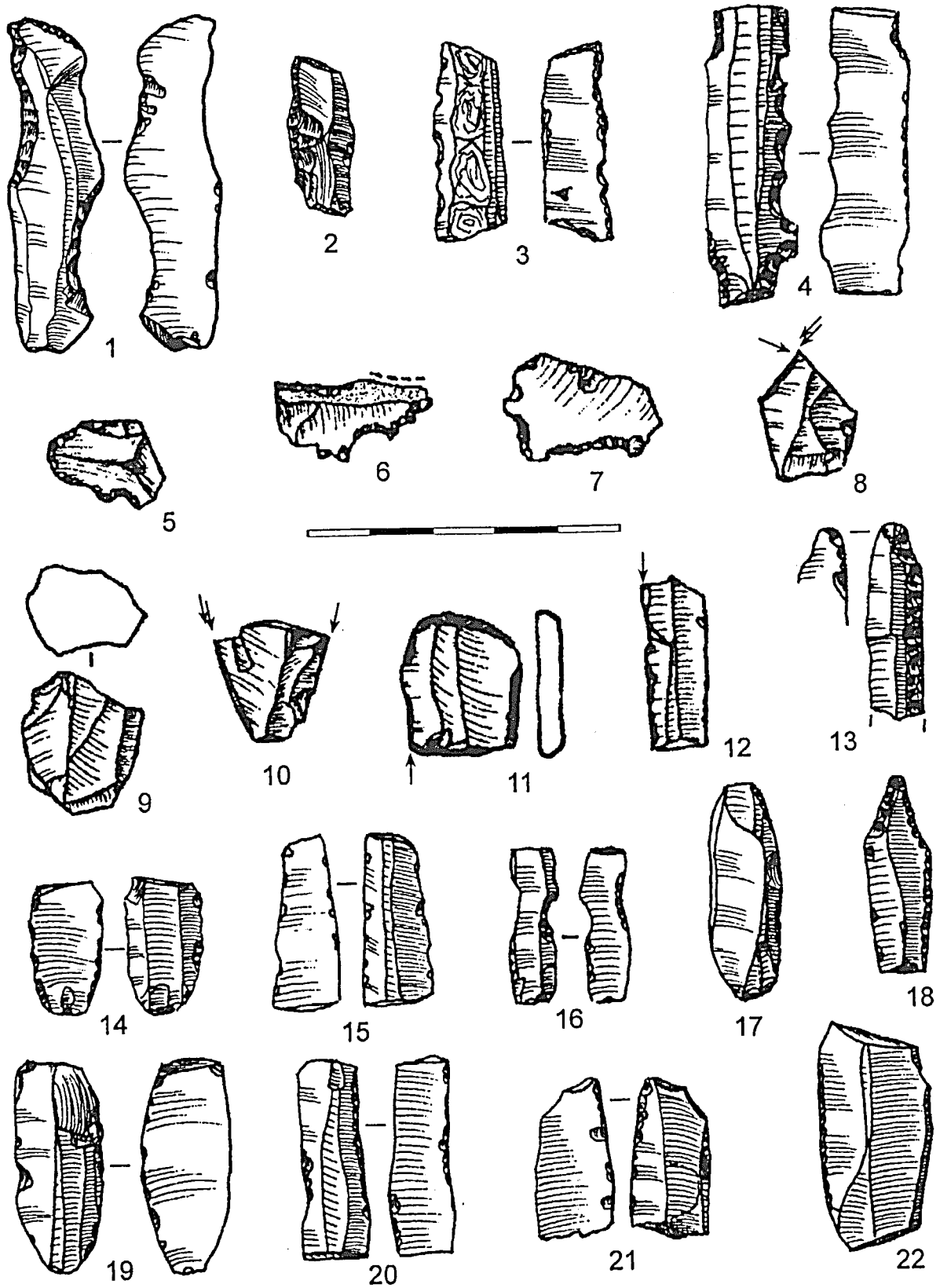
Rėžtukų aptikta 15, iš jų pusė pagaminti iš skelčių. Rėžtukai smulkūs (išskyrus vieną), kampiniai (7:10, 12 pav.), šoniniai ir vienas vidurinis (7:8 pav.). Daugumos rėžtukų ašmenys suformuoti keliais vienos krypties išskėlimais, matyt, pakartotinai aštrinti.

Stambesniems titnago dirbiniams atstovauja įtveriamasis lėšio pjūvio kirvis platėjančiais ašmenimis, be gludinimo žymių (8 pav.), aptiktas apkaso dugne.

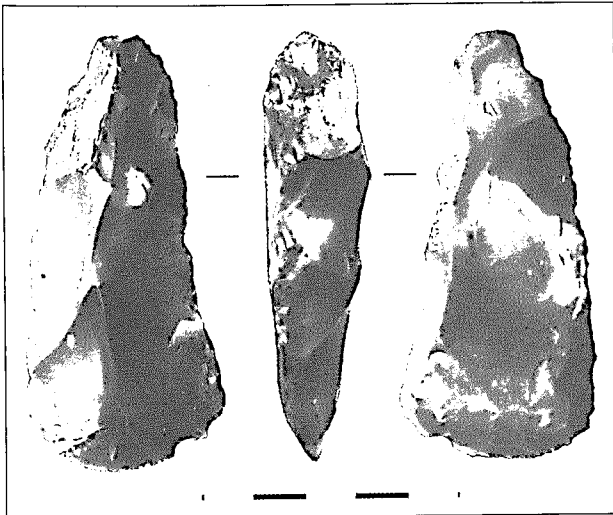
Be retušuotų skelčių (7:14–17, 19–22 pav.) ir nuoskalų, kurios sudaro didžiąją titnaginių dirbinių dalį, dar aptikta ylių ir gražtelių (7:13, 18 pav.), pjūklelių (7:3, 4 pav.), drožtukas (7:1 pav.), neaiškios paskirties dirbinių (7:2, 5–7 pav.).

Statinio žymės – stulpavietės ir tamsi dėmė išryškėjo iškart po ariamos žemės sluoksniu. Įgilinimas, užpildytas tamsiai pilku su smulkiais medžio angliukais smėliu, aiškiai išsiskyrė kultūrinio sluoksnio fone (9 pav.), buvo 6,5 m ilgio rytų–vakarų kryptimi ir 2,8–3 m pločio šiaurės–pietų kryptimi (10:A pav.). Dėmės sienelės nuolaidžios, dugnas 24–40 cm gylyje, matuojant nuo kultūrinio sluoksnio paviršiaus, nelygus, palaipsniui išnykstantis smėlyje ir tik pačiame centre šiek tiek įsiterpęs į baltą sterilų smėlį (10:B pav.). Pietrytinis dėmės kampas sunaikintas apkaso. Įgilinimo ribose užfiksuotos 8 pilkos, kultūriniame sluoksnyje sunkiai pastebimos stulpavietės. 5 stulpavietės (4–8) koncentravosi vakarinėje įgilinimo dalyje, sudarydamos gana tiesią dvigubą eilę, besitęsiančią šiaurės–pietų kryptimi. Stulpavietės 10, 11 buvo beveik dėmės centre, stulpavietė 3 – pietvakarinėje dalyje, arčiau krašto. Dar trys stulpavietės (1, 2, 9) buvo aptiktos už įgilinimo ribų. Visos stulpavietės vertikalios, tačiau nevienodų formų ir matmenų. Mažesnės (4–9) buvo smailėjančios, 6–7 cm skersmens, 10–18 cm gylio, didesnės 9–20 cm skersmens ir 15–40 cm gylio (10:C pav.). Didesnės stulpavietės dvejopos: smailėjančios (10, 11) ir lygiais dugnais (1, 2, 3). Pastarosios skyrėsi nuo kitų: buvo užpildytos švairiu balkšvu smėliu, labai aiškių kontūrų, greičiausiai vėlyvos, išlikusios nuo karo.

Įgilinimo vietoje išlikusios dviejų židinių liekanos (10 pav.). Vienas židinys buvo pietvakarinėje dalyje, kitas – šiaurės rytiniame kampe. Pirmasis, vakarinis, židinys buvo apskritos formos, 70 cm skersmens, 48 cm gylio, pusapvalio pjūvio. Židinio viršuje centre aptikta keletas skaldytų akmenų, dugne – raudono perdegusio smėlio dėmė (9; 10:D pav.). Antrasis židinys taip pat buvo apskritas,

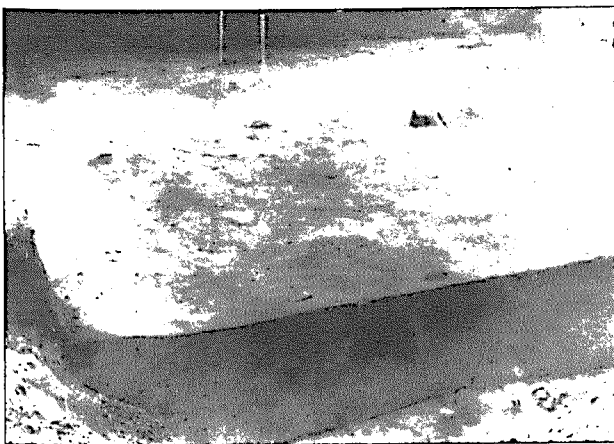


7 pav. Titnaginiai dirbiniai. V. Juodagalvio pieš.



8 pav. Titnaginys kirvis. V. Juodagalvio nuotr.

70–80 cm skersmens, 28 cm gylis, sukrautas iš 8–13 cm skersmens natūralių ir skaldytų ar nuo karščio suskilusių akmenų (10:D; 11 pav.). Židinio sienelės buvo beveik statmenos, dugne – 30 cm skersmens duobutė. Židiniuose rasta titnaginių radinių, sudegusių kauliukų. Ypač daug radinių pirmajame – vakariniame židinyje. Antrajame, iš akmenų sukrautame, židinyje titnagų nedaug. Prie įgilinimo šiaurės rytinio kampo buvo aptikta tamsi ovali dėmė, išeinanti už didžiosios dėmės ribų (10:A pav.). Joje, palyginti su kitais židiniai, smėlis ne toks juodas, mažiau angliukų ir radinių. Manoma, jog tai židinio liekanos, tačiau pietinė dėmės dalis jungėsi su didžiąja dėme ir buvo tos pačios sudėties. Greičiausiai tai būta įėjimo į pastatą vietos.

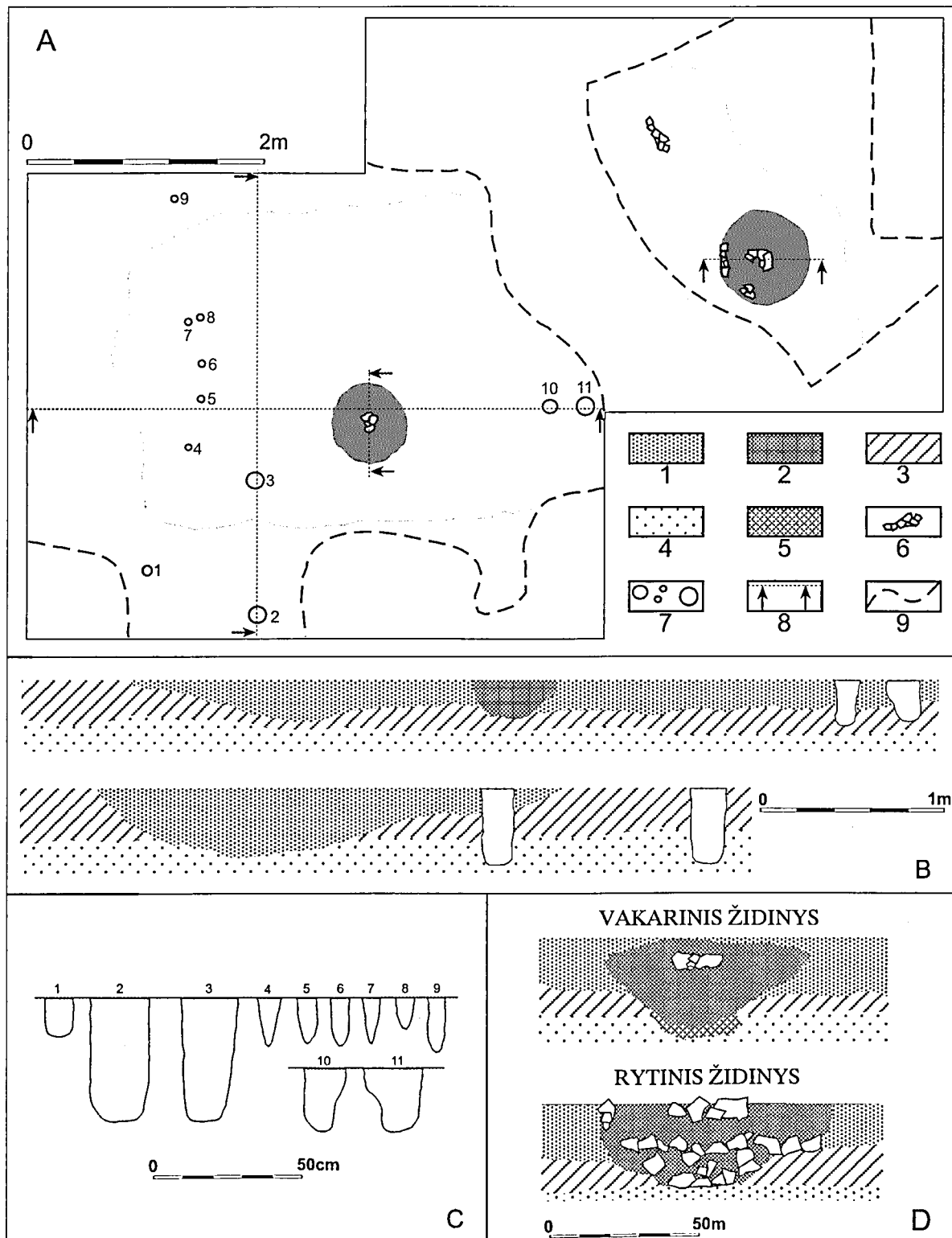


9 pav. Vakarinė pastato dalis ir vakarinio židinio pjūvis. V. Juodagalvio nuotr.

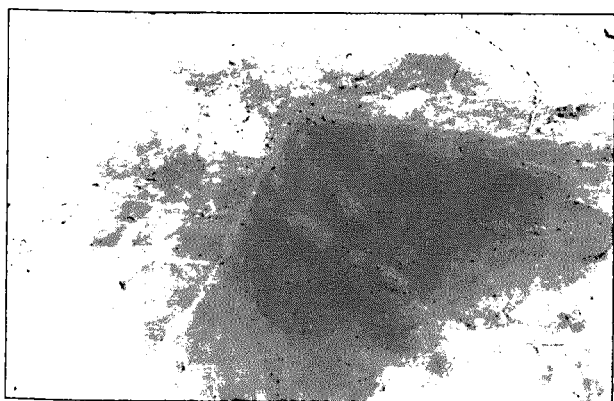
Įgilinimo ribose surinkta 750 titnaginių radinių, ke-liolika keramikos šukių, sudegusių kauliukų (12 pav.). Tarp titnaginių radinių: trapecija (4:2 pav.), 2 lancetai (4:8, 10 pav.), įtviriamasis ašmenėlis (4:11 pav.), gremžtukai, grandukai, rėžtukai, skeltės, retušuotos skeltės, nuoskalos, skaldytiniai. Trapecija ir vienas lancetas (4:8 pav.) buvo aptikti vakariniame židinyje.

Tyrinėjant smėlio gyvenvietes nuolat iškyla radinių ir objektų homogeniškumo klausimas. Ne išimtis ir Gluobių 1-a gyvenvietė. Pašešupių akmens amžiaus paminklams yra būdingas titnaginių dirbinių smulkumas. Net ir plokščiai retušuoti vėlyvojo neolito atgaliai, palyginti su aptinkamais kitose Lietuvos srityse, labai maži (Juodagalvis, 1992, p. 45, pav. 11:1–3). Mezolite išgalėjusi skelčių nuspaudimo technika buvo pati tinkamiausia smulkiai vietinei titnago žaliavai apdoroti ir, matyt, išsilaikė kur kas ilgiau nei kitose Lietuvos dalyse. Pavyzdžiu galėtų būti Kubilėlių akmens amžiaus gyvenvietė, kuri buvo įsikūrusi 4 km į pietus nuo Gluobių kaimo radimviečių (Juodagalvis, 1992). Kubilėliuose toje pačioje vietoje būta mažiausiai dviejų gyvenviečių – mezolito antrosios pusės (radiokarboninė data T-10919 7550±60) ir vėlyvojo neolito, tuo tarpu titnaginys inventorių, išskyrus kelis vien vėlyvajam neolitui būdingus tipus, ryškiai mikrolitinis. Tipologiniai ir technologiniai kriterijai ne visuomet yra absoliutus chronologijos garantas. Apibrėždami Gluobių titnaginių radinių chronologines ribas turime atsižvelgti ne tik į tai, kas aptikta, bet ir į tai, ko nėra titnaginių radinių komplekse. Tvirtai galima teigti, jog nėra epipaleolitinio palikimo. Nėra ir vėlyvajam neolitui būdingų dirbinių tipų. Trapecijos, kurių išplitimas siejamas su antrąja mezolito puse, dar labiau susiaurina chronologinį Gluobių titnaginio komplekso diapazoną. Didesnė titnaginių radinių dalis buvo aptikta žemės paviršiuje ir ariamos dirvos sluoksnyje, tačiau kompaktiškas ir apibrėžtas titnaginių radinių pasklidimas leidžia daryti prielaidą, jog dirbinius paliko vienos stovyklos gyventojai. Be to, tiek tipologiškai, tiek gamybos technikos atžvilgiu titnaginiai radiniai, aptikti būsto viduje kultūriniame sluoksnyje ir sruatoje dirvoje, neišsiskiria.

Radiokarboninė medžio anglių data iš vakarinio židinio žymi mezolito pabaigą – JIE-4714 7060±270 BP. Datą patvirtina ir gyvenvietės mikrolitiniai radiniai, būdingi antrajai mezolito pusei. Židinio ryšys su įgilinimu gana aiškus. Tyrinėjimų metu užfiksuota, jog židinyje buvo kaurėlių iškilęs į kultūrinį sluoksnį, beveik sveikas, tik šiek tiek apardytas augalų šaknų ar gyvūnų urvelių. Jei įgilinimas būtų susiformavęs ar suformuotas vėliau, jis neabejotinai būtų sunaikinęs židinį. O štai kalbant apie rytinį židinį tokio aiškumo nėra. Akmeninė židinio konstrukcija nebūdinga Lietuvos mezolito paminklams, medžio anglys



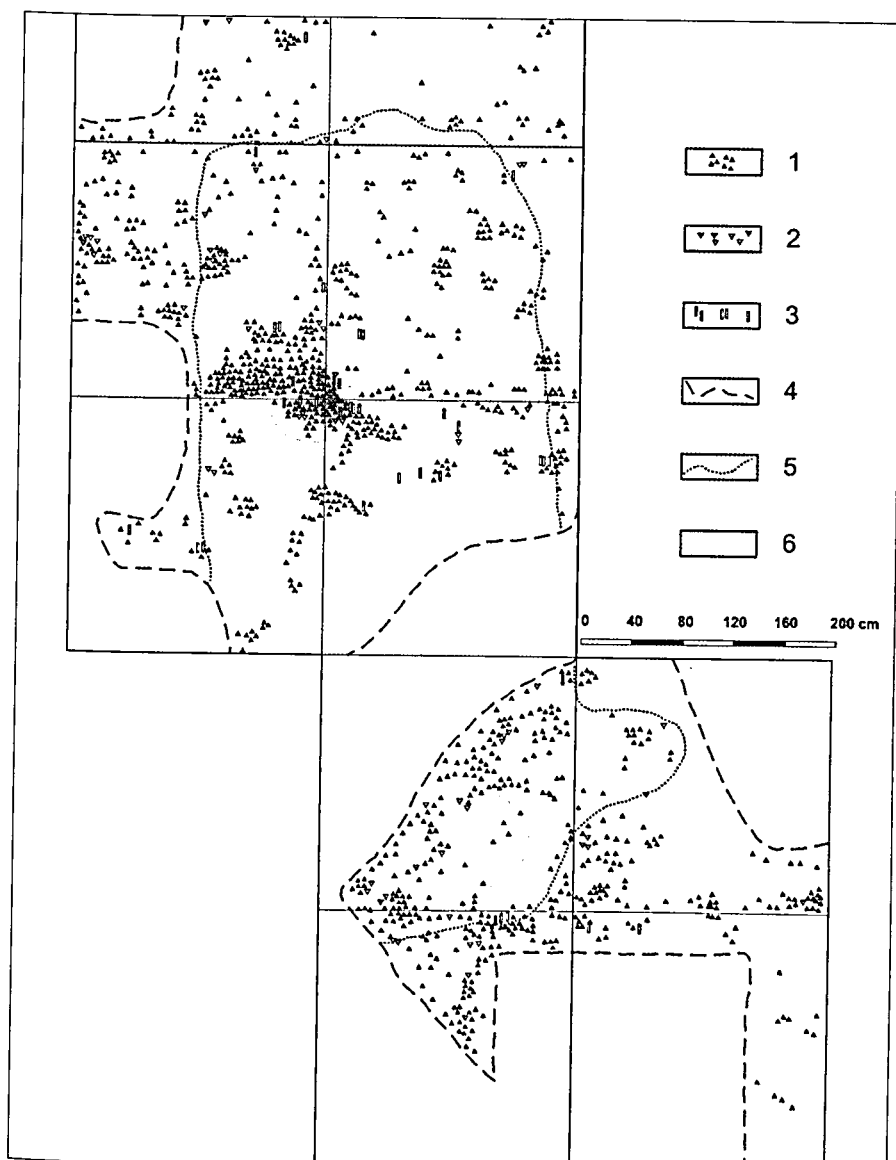
10 pav. Pastato planas (A), įgilinimo (B), stulpaviečių (C) ir židinių (D) pjūviai: 1 – tamsiai pilkas smėlis, 2 – juodas anglingas smėlis, 3 – geltonas smėlis, 4 – baltas smėlis, 5 – rausvas perdegęs smėlis, 6 – akmenys, 7 – stulpavietės, 8 – pjūvių vietos, 9 – vėlesnių perkasimų ribos. V. Juodagalvio brėž.



11 pav. Rytinis židinytis. V. Juodagalvio nuotr.

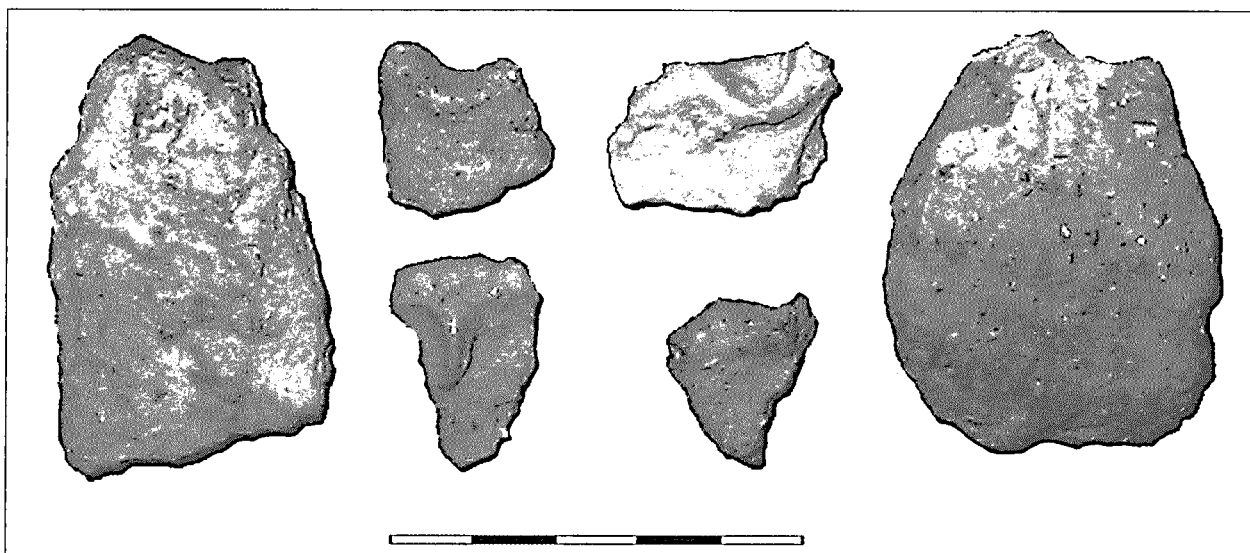
jame nesukristalizavo, kaip tai būna akmens amžiaus židiniuose, titnagų tankumas nedidelis. Viršutinė židinio dalis nuarta. Ariamoje dirvoje ir kultūrinio sluoksnio paviršiuje buvo aptikta kelios dešimtys lipdytų plokščiadugnių puodų šukių su mineralinėmis priemaišomis molyje ir švarių molio gabalėlių. Keramika būdinga jau geležies amžiui (13 pav.). Matyt, rytinis židinytis taip pat priklausė šiam laikotarpiui.

Gluobių būstas buvo antžeminis, nes židinytis ir stulpvietės buvo aptikti dėmės paviršiuje, o daugiausia radinių surinkta kultūrinio sluoksnio viršutinio horizonto lygyje. Dviguba nedidelių stulpaviečių eilutė vakariniame dėmės gale žymėjo vidinės pertvaros vietą. Stulpvietės 10 ir 11 – pėdžių, laikusių stogo šelmenį, pėdsakai. Įgilinimo



12 pav. Radinių pasklidimas: 1 – titnaginiai radiniai, 2 – keramikos šukės, 3 – sudegę kaulai, 4 – vėlesnių perkasių ribos, 5 – pastato įgilinimo kontūrai, 6 – židiniai.

V. Juodagalvio brėž.



13 pav. Geležies amžiaus keramika. V. Juodagalvio nuotr.

plotas – 19,5 m². Atsižvelgiant į tai, jog išorinė stulpavietė 9 buvo nutolusi nuo įgilinimo kraštų 32 cm, galima spėti, jog pastatas apėmė maždaug 30 m² plotą. Ovalūs įgilinimai perša prielaidą, jog ir pastatai buvo ovalių ar apskritų formų, tačiau nebūtinai duobių kontūrai turėjo sutapti su pastatų išorinėmis sienomis. Greičiausiai ir nesutapo, nes įgilinimas – tai tik židinio suformuota erdvė, laisvas, niekuo neužstatytas pastato plotas. O juk būste dar turėjo būti vietos gultams, maisto atsargoms ir rakandams pasidėti. Rekonstruojant pastato plotą, galima pasiremti analogijomis iš tolimesnių kraštų. Neolitinėse gyvenvietėse Šveicarijoje aptikta keturkampių pailgų pastatų liekanų su ovaliomis molio aslomis, ant kurių buvo įrengti židiniai (Stockli, 1990; Ramseyer, 1992). Molio aslos apėmė tik dalį stulpavietėmis apibrėžto pastatų ploto – nuo 30% iki 50%.

Žmonių būstai priklausė nuo visuomenės, kurioje jie gyveno, išsivystymo lygio ir klimato sąlygų. Galima teigti, jog tos pačios ekonominės sanklodos ir socialinės struktūros bendruomenės, gyvenusios Europos miškų zonoje, statėsi jei ir ne vienodus, tai labai panašius būstus. Maglemose-Duvensee kultūrinėje srityje Danijoje ir Vokietijoje yra aptikta mezolitinių būstų pušų žieve ir beržo tošimi išsklotomis aslomis (Bokelmann, 1989; Fischer, 1993), Karijoje ir Volgos–Okos tarpupyje – keturkampio ir ovalaus plano statinių su židiniais ir stulpavietėmis pėdsakų (Журавлев, 1983; Кольцов, Сорокин, 1989). Apibendrinant analogijas galima pasakyti, jog būta dvejopų būstų: vasarinių – apskrito plano palapinių ir žieminių – ovalaus

ir keturkampio plano stulpinių konstrukcijų. Net ir istoriniais laikais Sibiro miško žvėrių medžiotojai statėsi sezoninius būstus – vasarinius ir žieminius (Федорова, 2000). Gluobių mezolitinis pastatas priklauso žieminių gyvenamųjų būstų tipui.

LITERATŪROS SĄRAŠAS

Bokelmann K., 1989 – Eine mesolithische Kiefern-rindenmate aus dem Duvensee Moor // *Offa. Berichte und Mitteilungen zur Urgeschichte, Frugeschichte und Mittelalterarchäologie*. Band 46. Neumünster, 1989, p. 17–22.

Fischer A., 1993 – Mesolithic inland settlement // *Digging into the past*. Copenhagen, 1993, p. 58–64.

Juodagalvis V., 1988 – Gluobių (Šakių raj.) akmens amžiaus paminklai // *Aktualūs kultūros paminklų tyrinėjimų uždaviniai*. Vilnius, 1988, p. 3–12.

Juodagalvis V., 1992a – Gluobių akmens amžiaus gyvenviečių tyrinėjimai // *Archeologiniai tyrinėjimai Lietuvoje 1990 ir 1991 metais*. Vilnius, 1992. T. 1, p. 23–27.

Juodagalvis V., 1992b – Kubilėlių vėlyvojo neolito gyvenvietė // *Lietuvos archeologija*. Vilnius, 1992, p. 34–55.

Juodagalvis V., 1994 – Seniausios statybos pėdsakai Užnemunėje // *Gyvenviečių ir keramikos raida baltų žemėse*. Vilnius, 1994, p. 34–45.

Ostrauskas T., 2001 – Glūko ir Varėnio ežerų apy-

linkės // Akmens amžius Pietų Lietuvoje (geologijos, paleogeografijos ir archeologijos duomenimis). Vilnius, 2001, p. 179–182.

Ramseyer D., 1992 – Structures d'habitats néolithiques les hypothèses archéologiques confrontées aux données dendrochronologiques: l'exemple des sites littoraux des lacs de Neuchâtel et de Morat // Archéologie et Environnement des Milieux Aquatiques. Actes du 116e Congrès National des Sociétés Savantes (Chambéry, 1991). Paris, 1992, p. 218, Fig. 15.

Stockli W. E., 1990 – Geschichte eines neolithischen Siedlungsplatzes // Die ersten Bauern. Zurich, 1990, Band 1, p. 307–310, Abb. 6.

Гурнина Н. Н., 1989 – Мезолит Карелии // Археология СССР. Мезолит СССР. Москва, 1989, с. 27–31, 215, таблица 8.

Журавлев А. П., 1983 – Неолитическое поселение Пегрема VIII в Карелии // Изыскания по мезолиту и неолиту СССР. Ленинград, 1983, с. 39–44.

Кольцов Л. В., Сорокин А. П., 1989 – Мезолит Волго-Окского междуречья // Археология СССР. Мезолит СССР. Москва, 1989 с. 68–86, 259, таблица 52.

Тимофеев В. И., 1983 – Мезолитические памятники в нижнем течении р. Шешупе // Изыскания по мезолиту и неолиту СССР. Ленинград, 1983, с. 27–35.

Федорова Е. Г., 2000 – Материальная культура // Салымский край. Екатеринбург, 2000, с. 140–141.

MESOLITHIC DWELLING IN GLUOBIAI

Vygandas Juodagalvis

Summary

Remains of buildings are rare finds in the Mesolithic settlements. Indeed, the small mobile familial communities of forest beast hunters and fishers could not leave any striking traces of buildings. In the second half of the Mesolithic when the boundaries of cultural spheres settled, more distinct became areas of hunting for separate communities, limiting the wanderings of Mesolithic people. So, the hunters' families confined themselves to hunting areas of their community, but seldom stayed in the same places. Such life-style accounted for temporal buildings and light-weight constructions. In Lithuania only two archaeological objects are known as Mesolithic dwellings. One is situated at the Varėnė River (Ostrauskas, 2001), the other in Gluobiai (Šakiai district, Kudirkos Naumiestis ward).

The Stone Age settlement of Gluobiai-1 was discovered in spring of 1984 while exploring the banks of the Šešupė River (Fig. 1). The explorations took place in 1984, 1990 and 1991. After investigation of the area of 84 sq.m., it was clear that the cultural layer was in many places destroyed by trenches dug out in war years and by pits of explosions, and in that of the eastern part by tillage. The undisturbed cultural layer averagely 20 cm thick lay in yellow fine-grained sand beneath the ploughed soil 40–50 cm thick and in places beneath layers of pink alluvial sand 4–15 cm thick partially destroyed by tillage.

In the cultural layer of the settlement and in the tilled soil, 2155 flint finds were detected including 53 cores and their parts (Fig. 2:A), 1651 flakes and 213 blades (Fig. 2:B). Beside the items mentioned above, there were 238 retouched flint artifacts, such as scrapers, burins, small drills and awls,

retouched blades and retouched flakes (Fig. 5; 7). Artifacts were made of local flint, which occurs on the banks of the Šešupė River in shape of not big boulders. The microlithic stock of the settlement is rather diverse, scarce as it is, and represents the main elements of microlithic technique: lancets, trapezia, inserts and mikroburins (Fig. 4). A representative of larger flint artifacts is a lens-section tanged axe with widening blade (Fig. 8). The artifacts were made of local flint, which occurs in shape of not big boulders on the banks of the Šešupė River. The majority of flint finds was detected on the surface of ground and in the layer of tillable soil, however, the compact and defined spreading of flint finds allows assuming that the artifacts were left by people of one settlement. Furthermore, the flint finds detected inside the dwelling in the cultural layer and in tilled soil do not stand out either typologically or by technique of making.

The marks of a structure – post-holes – and a dark spot revealed immediately beneath the layer of tillable soil (Fig. 9). The sunken place filled by dark gray sand with fine charcoals was clearly visible against the background of the cultural layer. It was 6,5 m long in the east-west direction and 2,8–3 m wide in the north-south direction (Fig. 10:A). In the sunken place the remnants of two fireplaces remained (Fig. 10:D; 11).

The radiocarbon date of the charcoal from the western fireplace marks the end of the Mesolithic – JE-4714 7060+/-270 BP. This dating is supported as well by microlithic finds of the settlement typical to the second half of the Mesolithic.

In the tillable soil and on the surface of the cultural layer, there were found above ten sherds from molded flat-bottom

pots with mineral admixtures in clay (Fig. 13). The pottery is already characteristic of the Iron Age. Most likely, the eastern fireplace also belonged to that period.

The Mesolithic dwelling is elevated, of post-bearing design. The area of the sunken part makes 19.5 sq.m. Supposedly the whole building could have approximately covered the area of 30 sq. m.

Human dwellings usually depend on degree of development of the society lived in and on climatic conditions. It may be stated that communities of same economic formation and social structure inhabiting the European forest zone used to build very similar, if not uniform dwellings. Those dwellings were seasonal. The Gluobiai Mesolithic building belongs to the type of winter dwellings.

LIST OF ILLUSTRATIONS

Fig. 1. Stone Age settlement of Gluobiai-1. View from northeast.

Fig. 2. Flint cores (A), blades (B) and a schematic of blade width (C).

Fig. 3. Paleolithic blade with marks of later processing and usage.

Fig. 4. Microliths: trapezia 91–50, lancets 96–100, inserts (11–15), microburins (16–18).

Fig. 5. Scrapers.

Fig. 6. Morphometric schematic of scrapers.

Fig. 7. Flint artefacts.

Fig. 8. Flint axe.

Fig. 9. Western part of the building and sectional view of western fireplace.

Fig. 10. Plan of the building (A), sectional views of sunken part (B), post-holes (C) and fireplaces (D): 1 – dark gray sand, 2 – black carboniferous sand, 3 – yellow sand, 4 – white sand, 5 – pink burnt-out sand, 6 – stones, 7 – post-holes, 8 – spots of sections, 9 – boundaries of later trenches.

Fig. 11. Eastern fireplace.

Fig. 12. Spreading of finds: 1 – flint finds, 2 – ceramic sherds, 3 – burnt bones, 4 – boundaries of later trenches, 5 – contours of sunken part of building, 6 – fireplaces.

Fig. 13. Iron Age pottery.