

KALNIŠKIŲ V–VI A. KAPINYNŲ KERAMIKA

VYTAUTAS KAZAKEVIČIUS

IVADAS

Keramika yra pagrindinis geležies amžiaus Lietuvos piliakalnių ir gyvenviečių radinys. Kapinyuose ir pilkapynuose keramikos aptinkama retai. Todėl išskirtinis yra Kalniškių (Raseinių r., Ariogalos seniūnija) kapinynas, kurio 24 kapuose aptikta sveikų puodų.

Lietuvos archeologinė literatūra apie didžiojo tautų kraustymosi laikotarpio keramiką yra negausi. Labai trumpai ji aptariama Lietuvos archeologiją apibendrinančiuose darbuose (Kulikauskas, Kulikauskienė, Tautavičius, 1961, p. 350–353; Tautavičius, 1996, p. 264–270) arba atskirose piliakalnių tyrinėjimų rezultatus skelbiančiuose studijose (Kulikauskas, 1982, p. 77–89; Grigalavičienė, 1992, p. 85–105; 1992a, p. 41–91). Vienintelis specialus straipsnis, nagrinėjantis I tūkstantmečio vidurio ir antrosios pusės grublėtąją keramiką, parašytas Vytauto Daugudžio (Daugudis, 1966, p. 55–66).

Pavieniai puodai labai retai, dažniau puodų šukės, randamos ir V–VI amžiaus kapuose. Puodai minimi kapynų publikacijose ir mokslinės informacijos leidiniuose (Urbanavičius, Urbanavičienė, 1988, p. 19, pav. 19; Šimėnas, 1990, p. 100), tačiau išsamesnio darbo nėra. Vėlesnio – VIII–IX amžiaus keramiką, aptiktą Rytų Lietuvos pilkapių kultūros Grigiškių (Neravų), Trakų r., pilkapyno kapuose, aptarė Ona Kuncienė (Kuncienė, 1983, p. 50–60). Apie molinius miniatiūrinius puodelius, randamus kuršių kapuose visą I tūkstantmetį, užsiminė Laima Nakaitė, nagrinėdama miniatiūrines IX–XIII amžiaus įkapes Lietuvoje (Nakaitė, 1964, p. 53–73).

Šio straipsnio tikslas – paskelbti gausiausią V–VI amžiaus keramikos kolekciją Lietuvoje, aptiktą Kalniškių kapinyne, ir atskleisti baltų genčių kultūrų tarpusavio sąveikas.

KAPINYNŲ SITUACIJA IR TYRINĖJIMO APŽVALGA BEI KAPŲ, KURIUOSE RASTA KERAMIKOS, LAIDOSENOS BŪDAS

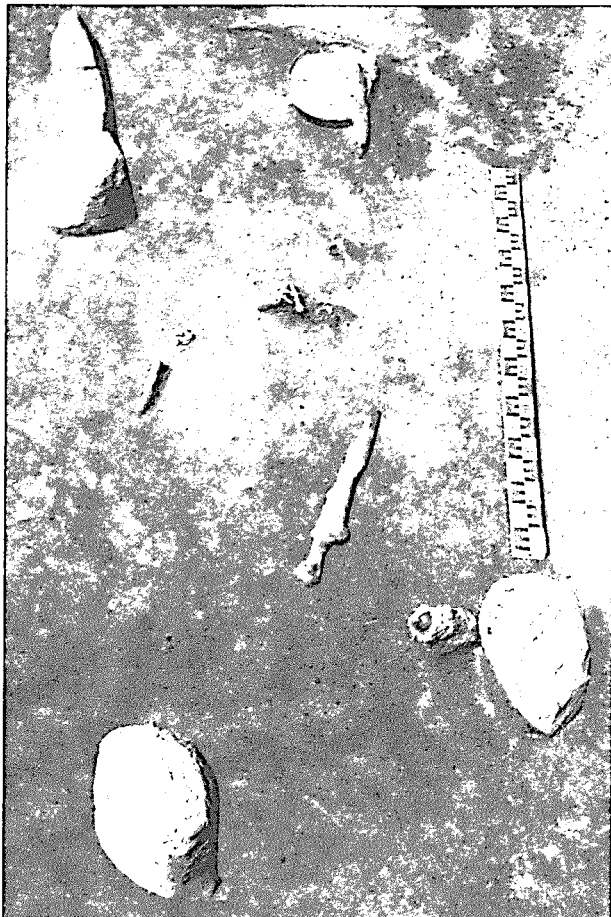
Kalniškių (Raseinių r., Ariogalos seniūnija) kapinynas įrengtas ant antrosios terasos Dubysos upės dešiniajame krante. Tai didelė, lėkšta kalva, iš abiejų pusių juosiamą nedidelių bevardžių upelių, išstakančių iš šaltinių. Vakaruose kalva šiek tiek kyla ir susilieja su dirbamais laukais. Dabartinis reljefas neleidžia spręsti, ar kalvoje esantis kapinynas priešistoriniais laikais buvo atskirtas nuo laukų. Artimiausias archeologijos paminklas – piliakalnis, vietinių žmonių vadinamas Barsukalniu, yra apie 200 metrų į šiaurę nuo kapinyno, kitame upelio krante.

Kalniškių kapinyne iki 2002 metų ištirtas 2827 m² plotas. Surasti 268 kapai, 252 jų griautiniai, datuojami IV–VI a., 15 degintinių VI a. kapų ir 1 degintinis XII a. kapas.

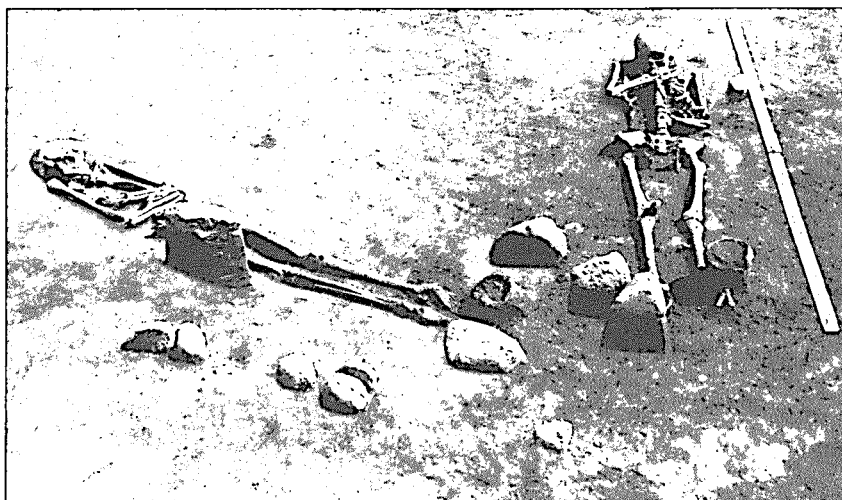
Kapuose 20, 21, 44, 45, 51, 55, 57, 58, 60, 70, 76, 85, 97, 104–107, 112, 121, 122, 144, 152, 201 aptikta sveikų molinių puodų (1 lentelė). Vienas puodelis rastas atsitiktinai, o 95 kape pastebėti medinio (?) puodo pėdsakai. Tai vienintelis didžiojo tautų kraustymosi laikotarpio kapinynas Lietuvoje, kur aptikta tiek daug sveikų puodų.

Keramikos buvo abiejų lyčių suaugusiųjų ir vaikų kapuose. Antropologinės medžiagos analizė parodė, kad puodai buvo įdėti į aštuonių vyrų, šešių moterų ir trijų vaikų kapus. Dar 8 kapuose palaidotųjų lytis neišaiškinti dėl blogai išlikusios antropologinės medžiagos arba suardytų kapų.

Mirusiųjų laidojimo kryptis atitinka bendros kapinyne egzistavusios vyrų ir moterų priešpriešos tradicijas. Vyrai laidoti galvomis į ŠV ir PV, moterys – į PR ir ŠR



1 pav. Puodas 51 kapo galvūgalyje *in situ*. Autoriaus nuotr.



2 pav. Puodai 20 ir 21 kapų kojūgaliuose *in situ*. Autoriaus nuotr.

(Kazakevičius, 1998, p. 256–257, pav. 9). Abiejų lyčių vaikai laidoti taip pat jų lytį atitinkančiomis kryptimis.

Puodų vieta kapuose yra dvejopa ir nuo mirusiojo lyties nepriklausė. Jie dėti kojūgalyje ir galvūgalyje. Iš 24 kapuose rastų puodų 16 buvo aptikti kojūgalyje ir 4 galvūgalyje (1, 2 pav.). Vieno puodo vieta kape nenustatyta, nes kaulai visiškai sunykę, o dirbinių, kurie galėtų padėti nustatyti laidojimo kryptį, nebuvo.

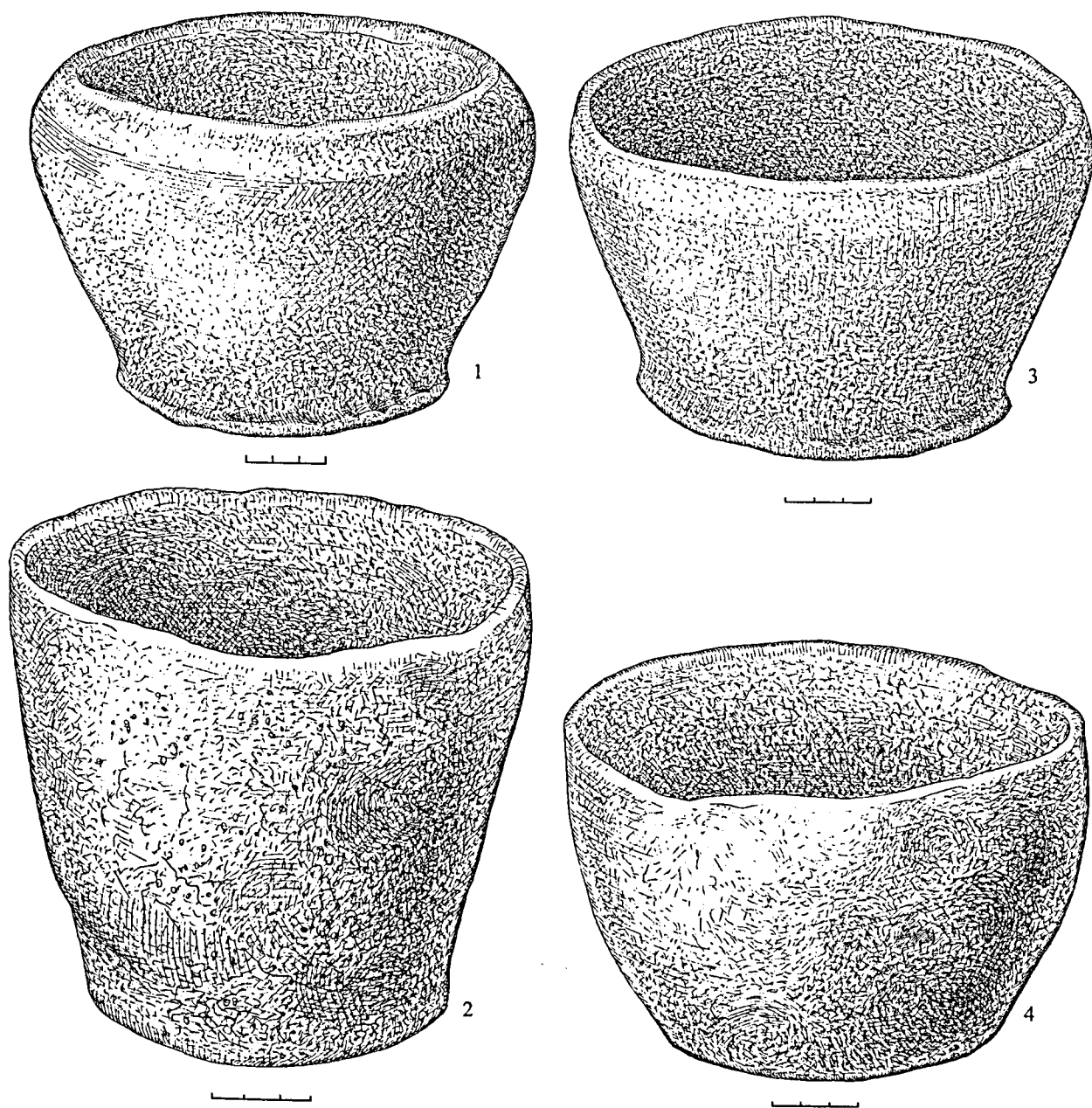
Planigrafiškai keramika kapinyne pasiskirsčiusi nedidelėmis grupelėmis, tačiau ryškesnės sistemos nesudaro. Nors ir nežymi kapų su puodais koncentracija leidžia daryti prielaidą, kad jie galėtų būti tarpusavyje susiję. Galbūt tai kelių šeimų ar netolimų giminaičių kapai. Atsiradus galimybei ištirti šiuose kapuose palaidotų žmonių osteologinę medžiagą genetiškai, tikriausiai paaiškėtų išskeltos šios prielaidos pagrįstumas.

KALNIŠKIŲ PUODŲ TIPOLOGIJA

Geležies amžiaus baltų keramikos tyrinėtojai skiria tris pagrindines keramikos grupes: lipdytą, apžiestą ir žiestą. Keramiką rūšiuojama ir pagal išorinius technologinius požymius į brūkšniuotąją, grublėtąją bei lygiašoną ir labai retai pagal puodų formą. Viduramžių keramikai tipologizuoti pirmenybė dabar dažnai teikiama indų formai ir tik po to technologijai (Žulkus, 1997, p. 193).

Kalniškių kapinyno keramikos tipologijos pagrindu paimta puodų forma. Taip elgtasi dėl to, kad Kalniškiuose aptikta sveikų puodų. Tai labai retas atvejis per visą archeologinių tyrinėjimų praktiką.

Visi Kalniškių kapuose aptikti puodai lipdyti. Pagal formą juos galima skirti į 4 tipus: 1) briauniniai puodai, 2) kibiro pavidalo puodai, 3) puodynės ir 4) dubenėliai (3 pav.). Pagal paviršiaus apdailą jie grupuojami į puodus grublėtu ir lygiu gludintu paviršiumi. Į molio masę įmaišyta smulkiai, vidutiniškai ir stambiai grūsto granito priemaišų. Sienulių storis iki 1,6 cm. Puodai yra vidutinio dydžio – nuo 7,5 iki 16,5 cm aukščio ir nuo 13 iki 24 cm skersmens angomis. Dugnėliai – nuo 7,5 iki 15 cm skersmens.

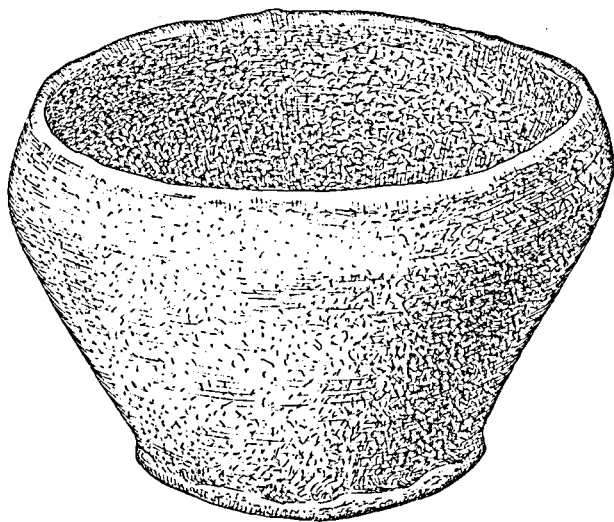


3 pav. Kalniškių kapinyno puodų tipai: 1 – briauniniai, 57 kapas; 2 – kibiro pavidalo, 45 kapas; 3 – puodynės formos, 122 kapas; 4 – dubens pavidalo, 97 kapas. I. Keršulytės pieš.

PUODŲ FORMA IR KAPŲ KOMPLEKTAI

Briauniniai puodai. Jie yra platėjančiomis į viršų tiesiomis sienelėmis ir ryškia briauna išreikštais peteliais, esančiais viršutiniame indo trečdalyje. Angos briauna tiesi arba nežymiai išgaubta į išorę (3:1, 4–7 pav.).

Briauniniai puodai atsiranda I tūkstantmečio pr. Kr. antrojoje pusėje ir tampa vyraujančia brūkšniuotosios keramikos kultūros puodų forma (Grigalavičienė, 1995, p. 210; LA, 1974, lent. 35:4). Analogiškos formos puodų aptinkama ir vėliau, t.y. I tūkstantmetyje po Kr., jau visoje Lietuvos teritorijoje ir kitose baltų žemėse.



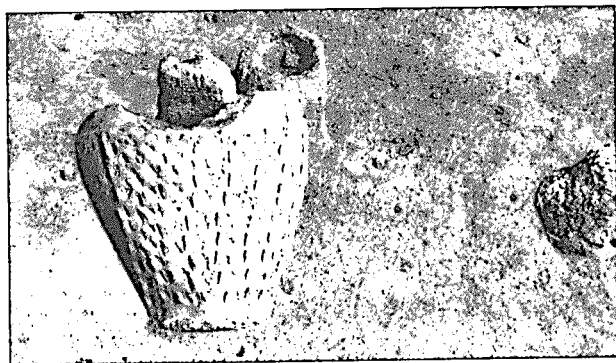
4 pav. Briauninis puodas iš 58 kapo. I. Keršulytės pieš.

Kalniškiuose briauniniai puodai aptikti kapuose 20, 57, 58, 104 ir perkasoje XVIII atsitiktinai. Jie nuo 9 iki 16 cm aukščio, nuo 7 iki 15,5 cm skersmens angomis ir nuo 7,5 iki 12,5 cm skersmens dugneliais, lygiu ir grublėtu paviršiumi. Molio masėje daug grūsto granito priemaišų. Sienelių storis – nuo 0,8 iki 1,1 cm. Šie puodai gerai išdegti, molio masė tanki ir tvirta, rausvos, rudos ir tamsiai rudos spalvos. Ši spalvų gama rodo, kad jie buvo degami esant pakankamam kiekiui deguonies, t. y. oksidacinėje aplinkoje.

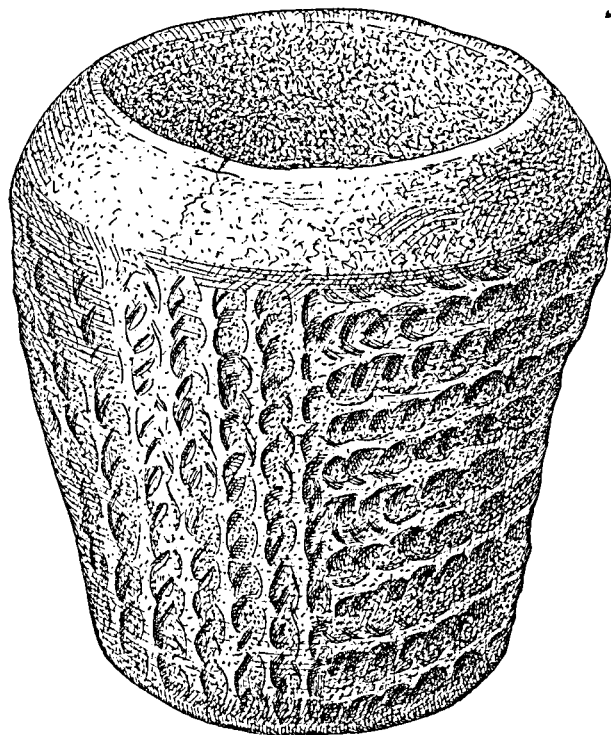
Kai kurie jų ornamentuoti pirštų galų ir nagų išpaudų grupėmis ar eilėmis.

Tokiu ornamentu puoštus puodus aptarsime išsamiau.

Briauninių ornamentuotų puodų buvo kapuose 20 ir 104 (5, 6, 7 pav.). Jų ornamentas skirtingas. Pir-



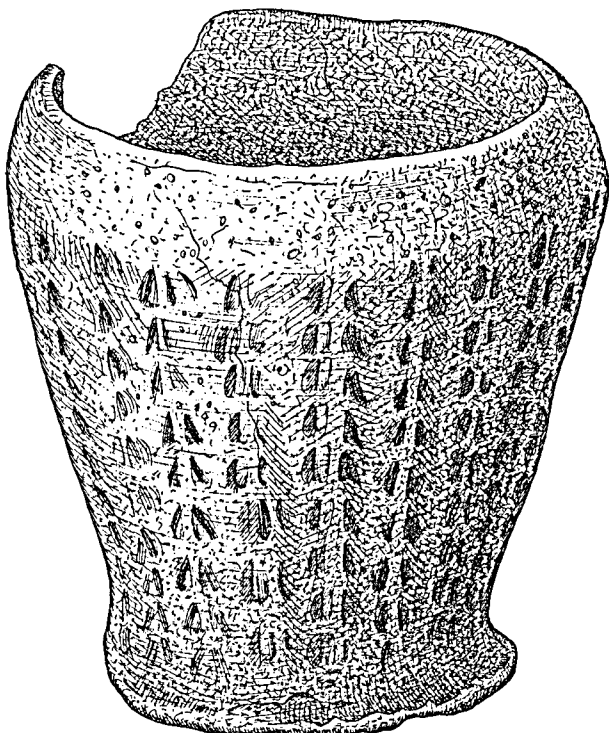
5 pav. Briauninis ornamentuotas puodas 104 kape *in situ*. Autoriaus nuotr.



6 pav. Briauninis ornamentuotas puodas iš 20 kapo. I. Keršulytės pieš.

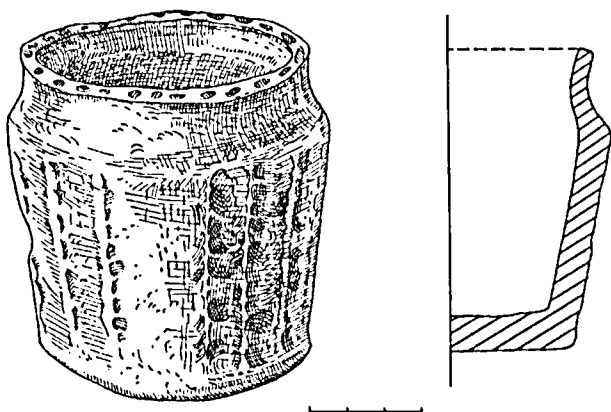
mojo indo šoniniame paviršiuje suformuoti neaukšti voleliai, sudarantys vertikalias ir horizontalias volelių grupes. Pastarieji iš abiejų pusių dar papuošti įstrižais nagų išpaudais. Indo kaklelis lygus ir gražiai kontrastuoja su šonų ornamentu (6 pav.). Kape 104 aptikto puodo ornamentas šiek tiek kitoks. Vadinamuoju gnaibymo būdu puodo šonuose suformuotos vertikalios ornamento eilės. Kaklelis lygus (7 pav.).

Kituose Lietuvos viduriniojo geležies amžiaus kapinyuose briauninių ornamentuotų puodų rasta labai mažai. Vienas nedidelis sveikas puodelis buvo Vidgirių, Šilutės r., kapinyne kape 31 (8 pav.), o to paties kapinyne kape 28 aptikta analogiškai ornamentuota puodo šukė. Tyrinėjimų autoriaus Valdemaro Šimėno duomenimis, kape 31 aptikta maža geležinė lankinė ilgakojė segė lieta užkaba ir gintarinis tekintas karoliukas. Kape 28 buvo devynių gintarinių karolių apvara ir puodo šukė. Šie kapai datuojami V–VI amžiumi. Literatūroje minimas ir tautų kraustymosi laikotarpio Eigulių (Kauno miestas) kapinyne V amžiaus kape 28 surastas puodelis. Paaiškėjo, kad jis yra briauninis, tačiau lygiu gludintu paviršiumi ir neornamentuotas.

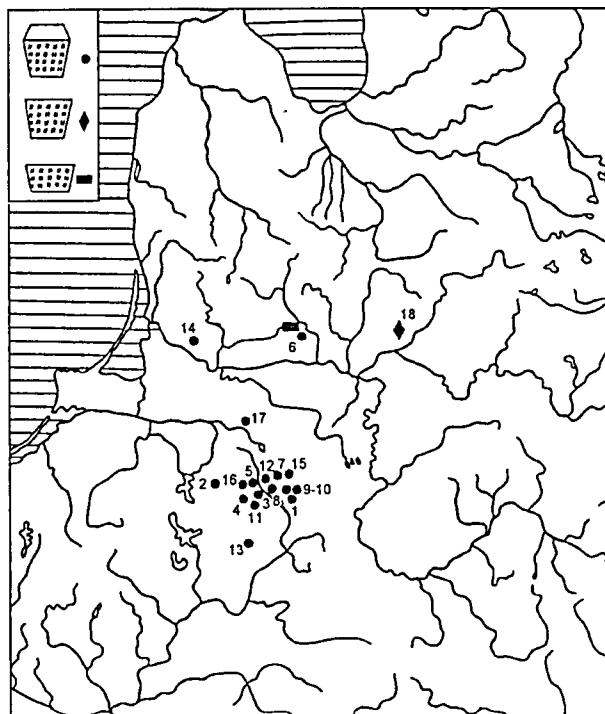


7 pav. Briauninis ornamentuotas puodas iš 104 kapo.
I. Keršulytės pieš.

Gnaibymu bei nagų įspaudais ornamentuotos keramikos dažniau aptinkama senojo ir viduriniojo geležies amžiaus Lietuvos piliakalnių kultūriniuose sluoksniuose. Galima paminėti Aukštadvario (Trakų r.) piliakalnį, Paveisininkų (Lazdijų r.) piliakalnio gyvenvietę, Kaukų (Alytaus r.), Kunigiškių-Pajevonio (Vilkaviškio r.) (Kulikauskas, 1968, pav. 11, 12; 1982,



8 pav. Vidgirių (Šilutės r.) kapinyno 31 kapo puodelis.
I. Keršulytės pieš.

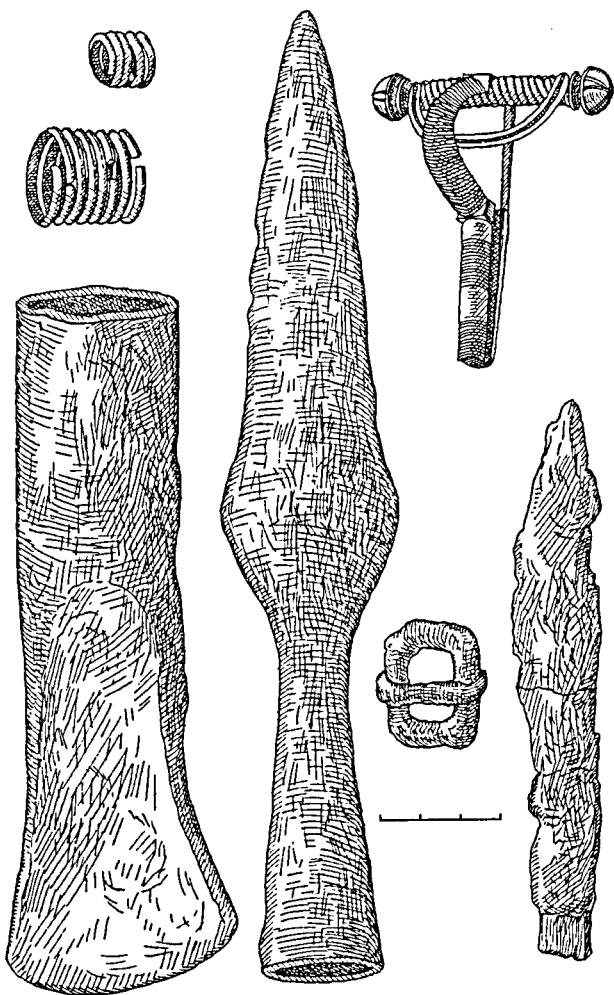


9 pav. Ornamentuotos Kalniškių keramikos analogijos sūduvių žemėse (pagal A. Bitner-Wróblewską, 1998 su autoriaus papildymais): 1 – Bilwinowo, 2 – Boćwinka, 3 – Bród Nowy, 4 – Garbaś, 5 – Jemieliste, 6 – Kalniškiai, 7 – Kazimierówka, 8 – Krzywólka, 9 – Prudiszki I, 10 – Prudiszki III, 11 – Przebród, 12 – Szurpyły, 13 – Tworki Skrodzkie, 14 – Vidgiriai, 15 – Wolownia, 16 – Wólka, 17 – Deinen, 18 – Obeliai. (1–5, 7–13, 15, 16 – Lenkija; 6, 14, 18 – Lietuva, 17 – Rusija). I. Keršulytės brėž.

pav. 44, 45, 56), Rudaminos (Lazdijų r.) piliakalnius (Kulikauskas, 1982, p. 77–89, pav. 46), Zapsės (Lazdijų r.) gyvenvietę (Juodagalvis, 2001, p. 195, pav. 2.49:2). Pastaraisiais metais jų rasta ir Marvelės (Kauno miestas) kapinyne (Bertašius, 2002, p. 94), Reškutėnų (Švenčionių r.) piliakalnyje (Girininkas, 1998, p. 65) bei Kernavėje (Širvintų r.) (Luchtanas, 1998, p. 84). 1971 metais tyrinėjame Varnupių (Marijampolės r.) piliakalnyje iš aptiktos keramikos pavyko restauruoti įspaudais ornamentuotą puodą (Kulikauskas, 1974, pav. 5).

Lietuvos piliakalniuose aptinkamai keramikai būdingesnis ne ištiesi ornamentu padengtas puodų paviršius, bet tik puodų angos pakraščiu ir briaunų puošimas (Kulikauskas, 1982, pav. 44).

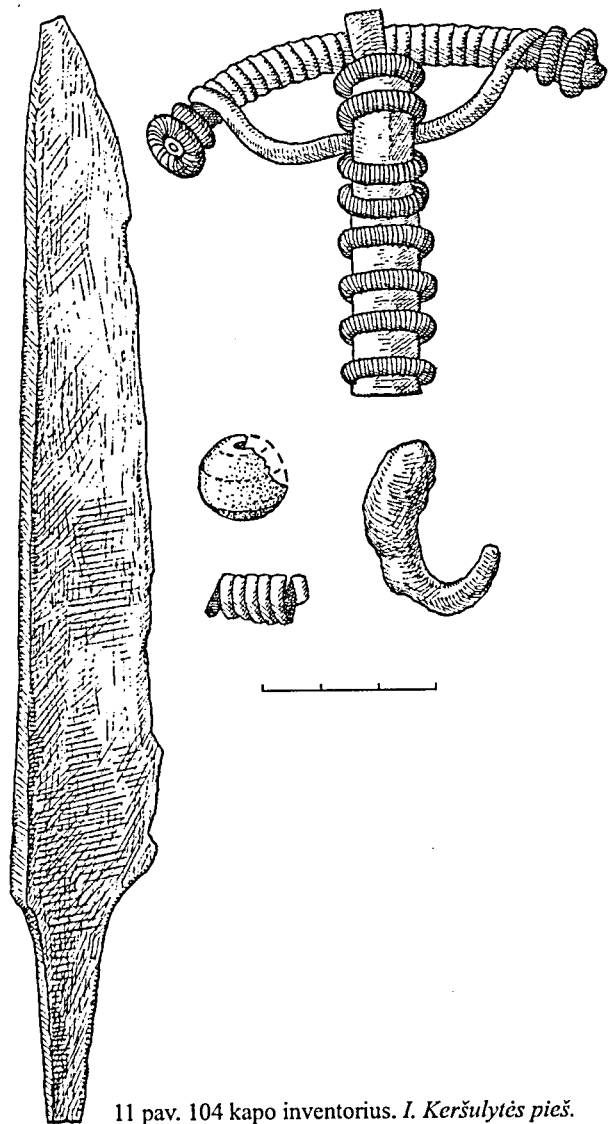
Latvijos teritorijoje esančių piliakalnių ir gyvenviečių kultūriniuose sluoksniuose taip ornamentuotos keramikos aptinkama retai (Šnore, 1961, lent. XVII:13; LA,



10 pav. 57 kapo inventorių. I. Keršulytės pieš.

1974, lent. 46:1; Stubavs, 1976, lent. XV:5; XVI:14). Dažnai neišku, kokios formos puodai gnaibant ir nagų išpaudais buvo puošti, nes daugiau aptinkama puodo sienelių dalių, o ne pakraštėlių, tad visiškai rekonstruoti puodų formos neįmanoma.

Briauninė puodų forma charakteringiausia buvo vakarų baltų – sūduvių ir jotvingių buičiai didžiojo tautų kraustymosi laikotarpiu (Bitner-Wróblewska, 1998, p. 306). Ten ornamento motyvai buvo grupuojami horizontaliomis, įstrižomis ar vertikalėmis eilėmis, padengiant visą puodo išorinį paviršių (Bitner-Wróblewska, 1994, pav. 1–5). Šią keramiką tyrinėjusi A. Bitner-Wróblewska kartografavo jos radimo vietas (9 pav.). Tokią keramiką ji datuoja IV amžiaus antrąja puse–VII amžiaus viduriu (Bitner-Wróblewska, 1994, p. 223, pav. 6). Nors autorė rašo, kad taip ornamentuotų puodų



11 pav. 104 kapo inventorių. I. Keršulytės pieš.

reta, jų gerokai daugiau nei Lietuvoje ir Latvijoje (Bitner-Wróblewska, 1994, p. 230–233). Nors ir retai, tačiau tokiu ornamentu puoštų indų aptinkama ir prūsų genčių žemėse (Gaerte, 1929, pav. 205:c).

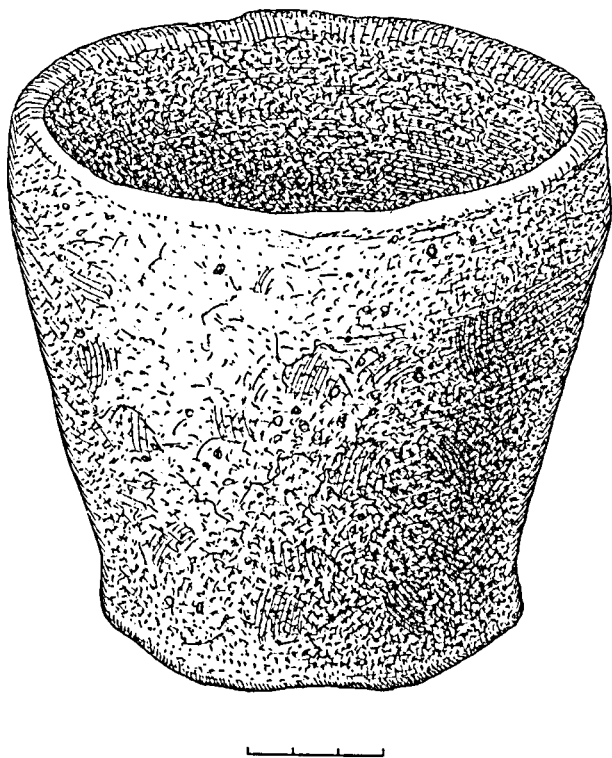
Briauninė puodų forma Estijoje sutinkama jau nuo žalvario amžiaus pabaigos ir nepertraukiamai egzistuoja iki II tūkstantmečio pradžios (Lang, 1991, p. 45–46).

Kalniškių kapinyne briauniniai puodai aptikti kapų komplektuose: *kapas 20* – žalvarinis žiedas platesne vidurine įvija, puodo šukė, geležinis lazdelinis smeigtukas, grandinėlis dalis; *kapas 57* – žalvarinė lankinė segė lieta užkaba, įmovinis kirvis, geležinė diržo sagtis, ietigalis profiliuota plunksna, peilis ir žalvarinis įvijinis žiedas bei žalvarinė įvija (10 pav.);

kapas 58 – žalvarinė lankinė segė lenkta kojele; *kapas 104* – žalvarinė lankinė žieduotoji segė, gintarinis karolis, peilis, geležinės sagties dalis ir žalvarinė įvija (11 pav.).

Kibiro pavidalo puodai. Tai indai į viršų plėtėjantys tiesiomis sienelėmis. Aptikti kapuose 21, 45, 85, 144 (12 pav.). Jie yra nuo 11 iki 14,5 cm aukščio, nuo 11,5 iki 15 cm skersmens angomis ir nuo 9 iki 15 cm skersmens dugneliais. Lygiu ir grublėtu paviršiumi. Molio masėje daug smulkiai arba stambiai grūsto granito priemaišų. Sienelių storis – nuo 0,7 iki 1,6 cm. Šie puodai išdegti prasčiau nei briauniniai, jie pilkai rusvos ir rusvos spalvos. Tai rodo, kad kibiro pavidalo puodai buvo degami trūkstant deguonies, t. y. esant redukcinei aplinkai. Jie neornamentuoti.

Analogiškos formos keramika baltų teritorijoje žinoma iš beveik visų I tūkstantmečio pr. Kr. piliakalnių (Grigalavičienė, 1995, p. 208). Kibiro pavidalo puodai grublėtu arba lygiu paviršiumi buvo būdingi visam I tūkstantmečiui ir II tūkstantmečio pradžiai, tačiau plačiausiai vartoti I tūkstantmečio viduryje ir antrojoje pusėje tiek Lietuvoje, tiek kitose rytų baltų žemėse (Daugudis, 1966, pav. 6; Kulikauskas, 1968, pav. 13; 1982,



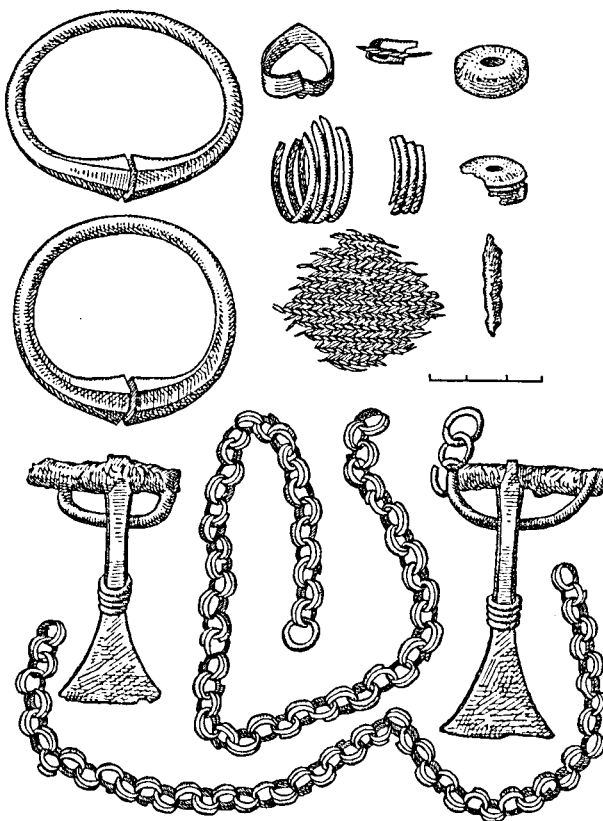
12 pav. Kibiro pavidalo puodas iš 144 kapo. I. Keršulytės pieš.

pav. 46; Šnore, 1961, lent. XVI:2; Stubavs, 1976, lent. XIV:9, XV:10; Vasks, 1996, p. 147; Šadiro, 2001, p. 272, pav. 9:8, 9).

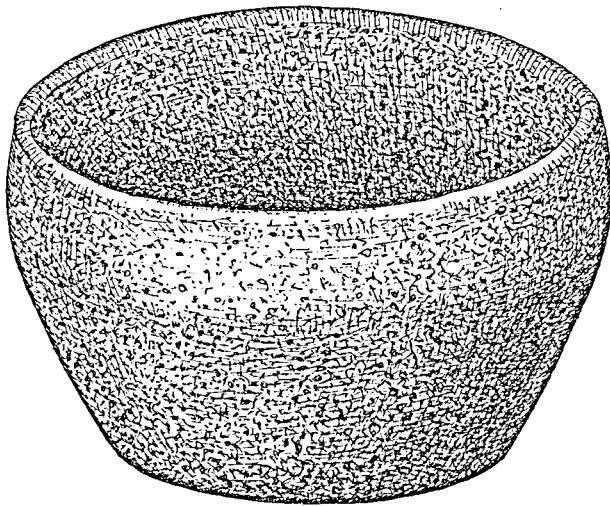
Ornamentuotas 12,5 cm aukščio beveik tiesiais į viršų plėtėjantiais šonais ir gnaibytu paviršiumi puodelis aptiktas tyrinėjant įvairialaikį Obelių (Ukmergės r.) kapinyną (kapas 37) (Urbanavičius, Urbanavičienė, 1988, p. 19, pav. 19). Jo chronologija abejonių nekelia – tai I tūkstantmečio vidurio indas.

Kibiro pavidalo puodų aptinkama ir Rytų Lietuvos pilkapių kultūros VIII–X amžiumi datuojamuose kapuose (Kuncienė, 1971, p. 82–83, pav. 9:2; 1973, p. 119–120, pav. 8:3; 1983, p. 54, pav. 4:7; Volkaitė-Kulikauskienė, 1970, p. 75, pav. 5; Luchtanas, 2000, p. 190, 192).

Kalniškių kapinyno kapuose aptikti kibiro formos puodai buvo su gausiu kapų inventoriumi: *kapas 21* – dvi žalvarinės storagalės apyrankės, du geležiniai smeigtukai – nuokamienis ir lazdelinis, žalvarinis įvijinis žiedas; *kapas 45* – alavinių ir 1 gintarinio karolio apvara, žalvarinė lankinė ilgakoje segė lieta užkaba, 2 žalvarinės juostinės apyrankės, žalvarinis įvijinis žie-

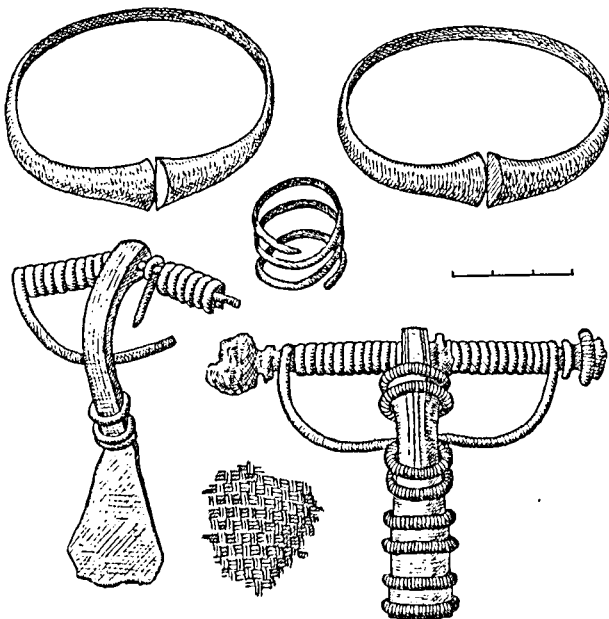


13 pav. 144 kapo radiniai. I. Keršulytės pieš.



14 pav. Puodynė iš 106 kapo. I. Keršulytės pieš.

das; *kapas 85* – žalvarinė lankinė ilgakojė segė lieta užkaba, gintarinis karolis, įmovinis ietigalis lapo (?) pavidalo plunksna, įmovinis kirvis, peilis; *kapas 144* – krūtinės papuošalas iš dviejų žalvarinių trikampėmis kojėlėmis lankinių segių, sujungtų grandinėle, dvi žalvarinės storagalės apyrankės, geležinio smeigtuko adatos fragmentas, 2 žalvariniai įvijiniai ir vienas juostinis žiedai, du gintariniai karoliai ir žalvarinė tūtelė (13 pav.).



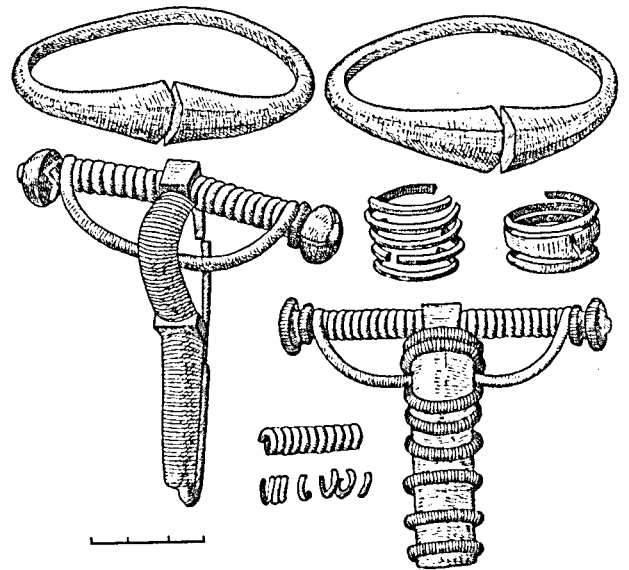
15 pav. 76 kapo radiniai. I. Keršulytės pieš.

Puodynės. Tai indai pūstomis sienelėmis, be kaklelio arba nežymiai išryškintu kakleliu, pilvelis per vidurį arba viršutiniame indo trečdalyje. Tokių indų rasta kapuose 55, 70, 76, 106 (14 pav.), 107, 112, 122, 152.

Puodynės yra nuo 9 iki 13 cm aukščio, nuo 7 iki 16,5 cm skersmens anga ir nuo 7,5 iki 12,5 cm skersmens dugneliais, lygiu ir grublėtu paviršiumi. Molio masėje daug smulkiai ir vidutiniškai grūsto granito priemaišų. Sienelių storis nuo 0,7 iki 1,1 cm. Šių puodų išdegimas įvairus, todėl ir spalvos skirtingos: juoda, rusvai pilka, rusva ir tamsiai ruda. Tai rodo, kad šie indai buvo degami įvairioje aplinkoje – ir redukciniėje, ir oksidacinėje ir kad ši aplinka degimo procese kito. 70 kape aptiktos puodynės dugnelio kraštas puoštas pirštų įspaudais. Kitos puodynės be ornamento.

Įvairių variantų puodynės formos indai baltų teritorijoje paveldėti iš akmens ir žalvario amžiaus kultūrų (Rimantienė, 1984, p. 212, pav. 113), jų aptinkama įvairaus chronologinio laikotarpio geležies amžiaus paminkluose (Grigalavičienė, 1995, p. 205–208). Didžiojo tautų kraustymosi laikotarpio Lietuvos laidojimo paminkluose jų neaptinkama, tačiau žinoma iš VIII–X amžių Rytų Lietuvos pilkapių kultūros degintinių kapų (Kuncienė, 1973, p. 119, pav. 8:2; 1983, p. 56, pav. 4:1, 6).

Kapai, kuriuose yra tokių indų, gausūs kitų gerai datuotinių radinių: *kapas 70* – žalvarinė lankinė ilga-



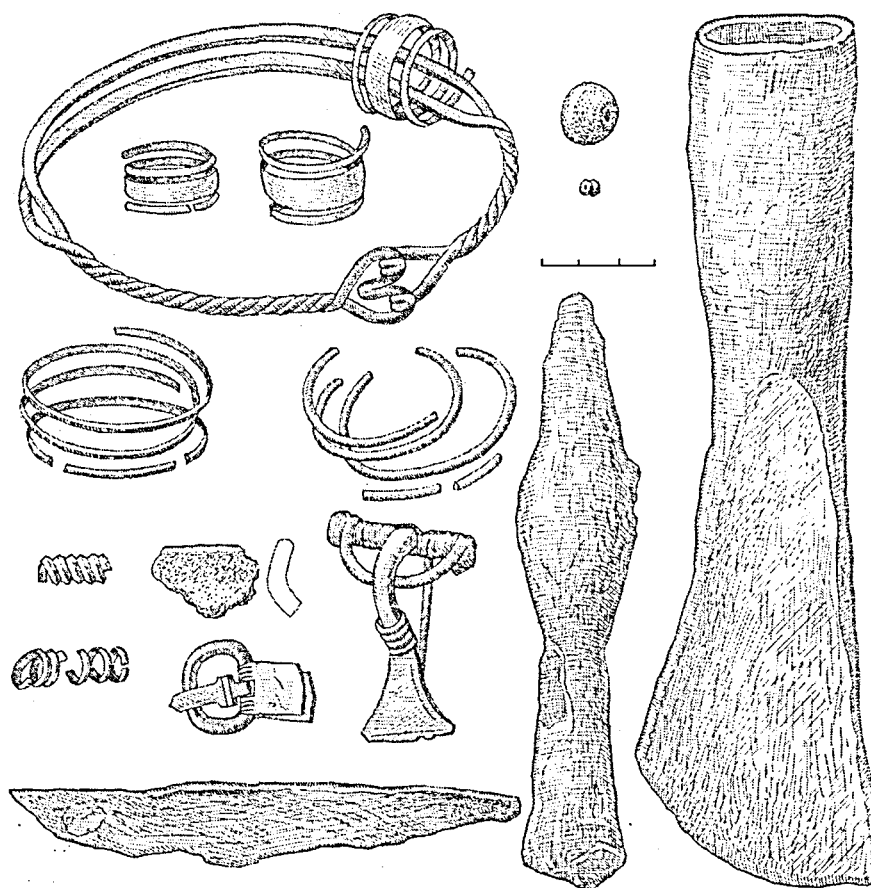
16 pav. 107 kapo inventorius. I. Keršulytės pieš.

kojė segė lieta užkaba, geležinis lazdelinis smeigtukas, 5 gintariniai karoliai; *kapas 76* – dvi žalvarinės lankinės segės – žieduotoji ir trikampe kojele, dvi sidabrinės storagalės apyrankės, žalvarinis įvijinis žiedas (15 pav.); *kapas 97* – žalvarinė lankinė segė trikampe kojele, gintarinis karolis, geležinis peiliukas; *kapas 106* – suardytas, be kitų įkapių; *kapas 107* – dvi žalvarinės lankinės – ilgakoję lieta užkaba ir žieduotoji segės, dvi žalvarinės storagalės apyrankės, du žalvariniai įvijiniai žiedai, žalvarinių įvijų dalys (16 pav.); *kapas 112* – žalvarinė lankinė ilgakoję segė lieta užkaba, įmovinis kirvis, įmovinis ietigalis lapo pavidalo plunksna, peilis, geležinė diržo sagtis; *kapas 122* – sidabrinė antkaklė dvigubu rombo skersinio pjūvio lanke- liu suvytais šonais su dviem kabliukais ir dviem kilpelė-

mis galuose, žalvarinė lankinė segė trikampe kojele, geležinis įmovinis ietigalis rombo formos plunksna, geležinis peilis, geležinis įmovinis kirvis, žalvarinis įvijinis žiedas platesne vidurine įvija, žalvarinė diržo sagtis su apkalu, gintarinis karolis ir žalvarinė įvija (17 pav.); *kapas 152* – žalvarinė antkaklė su kilpele ir kabliuku, viela apvyniotais galais, žalvarinė lankinė ilgakoję segė lietinė užkaba, peilis, žalvarinio įvijinio žiedo fragmentai.

Dubenėliai. Tai neaukšti, plačiomis angomis ir viršutinėje dalyje šiek tiek pūstais arba rečiau tiesiais šonais indai. Aptikti kapuose 44, 51, 60, 97, 105, 121 (18 pav.), 201. Jie nuo 7 iki 11 cm aukščio, nuo 12,5 iki 16 cm skersmens angomis ir nuo 8,5 iki 12,5 cm skersmens dugneliais. Lygiu ir šiurkščiu paviršiumi. Molio masėje yra smulkiai grūsto granito priemaišų. Sienelių storis – nuo 0,5 iki 0,8 cm. Šie puodai gerai išdegti, juodos, pilkai rusvos ir rusvos spalvos.

Kape 105 aptiktas dubenėlis iš kitų išsiskiria savo forma, spalva bei ornamentu. Jis žemas, 7 cm aukš-



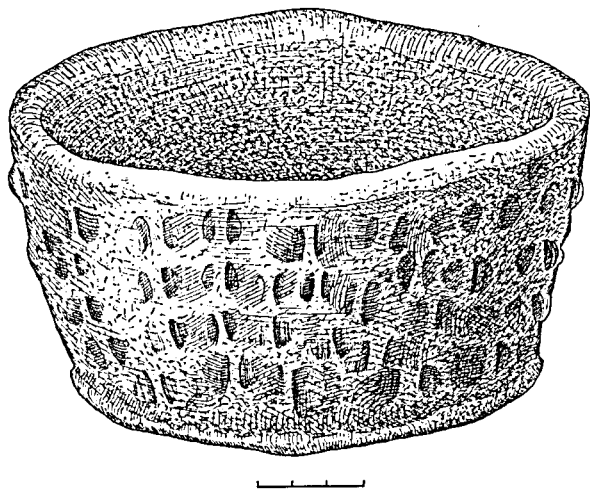
17 pav. 122 kapo radiniai. I. Keršulytės pieš.

čio, tiesiomis sienelėmis ir atvira 13,5 cm skersmens anga bei 12,5 cm skersmens dugneliu. Indelis pilkos spalvos, t. y. degtas iš pradžių oksidacinėje, o vėliau, baigiant degti, redukciniėje aplinkoje. Molio

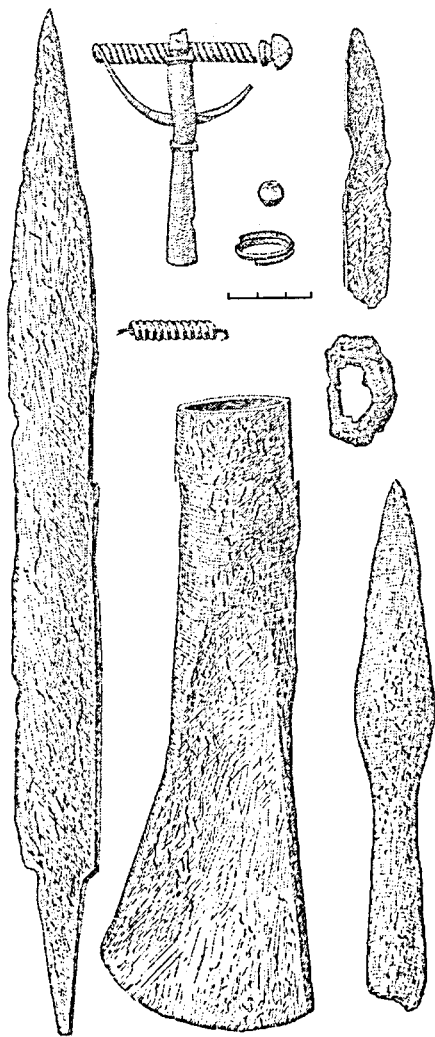


18 pav. Dubuo iš 121 kapo. Autoriaus nuotr.





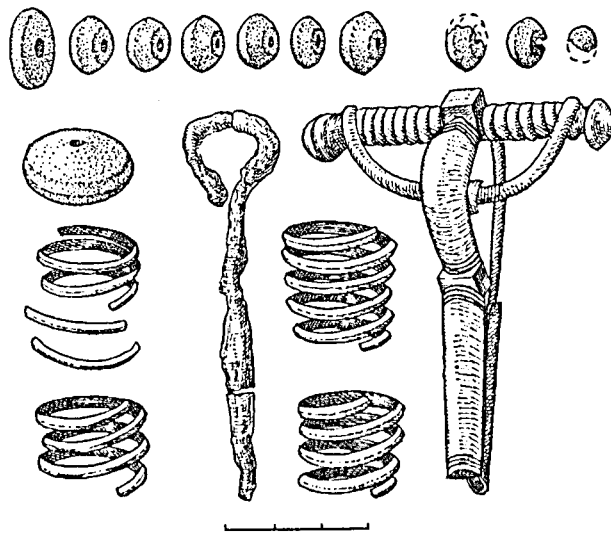
19 pav. Ornamentuotas dubuo iš 105 kapo. I. Keršulytės pieš.



20 pav. 51 kapo dirbiniai. I. Keršulytės pieš.

masė liesinta smulkiai grūsto granito priemaišomis. Visas išorinis dubenėlio paviršius padengtas netaisyklingų pirštų galų išpaudų eilių ornamentu (19 pav.).

Dubenėliai rasti kapuose su kitomis gausiomis įkapėmis ir datuojami V amžiumi: *kapas 44* – žalvarinės antkaklės tordiruotu lankeliu fragmentas, žalvarinė lankinė ilgakojė segė lieta užkaba, dviejų žalvarinių įvijinių žiedų fragmentai, žalvarinės įvijios; *kapas 51* – žalvarinė lankinė ilgakojė segė lieta užkaba, gintarinis karolis, žalvarinis įvijinis žiedas, kovos peilis, įmovinis ietigalis profiliuota plunksna, įmovinis kirvis, geležinė sagtis, žalvarinė įvija (20 pav.); *kapas 60* – žalvarinė lankinė ilgakojė segė, žalvarinis įvijinis žiedas, kovos peilis, įmovinis kirvis, peilis; *kapas 105* – gintarinių karolių vėrinys, žalvarinė lankinė ilgakojė segė lieta užkaba, 3 gintariniai karoliai, 5 žalvariniai įvijiniai žiedai, geležinis lazdelinis smeigtukas, neaiškios paskirties dirbinio dalis (21 pav.); *kapas 121* – apgalvio fragmentai iš žalvarinių įvijų, dvi žalvarinės antkaklės – šaukštinė ir viela apvyniotais galais su kilpele ir kabliuku, 12 žalvarinių juostinių apyrankių, dvi žalvarinės storagalės apyrankės, 4 žalvarinės lankinės segės – žieduotosios ir lenkta kojele, 4 žalvariniai žiedai – įvijiniai ir juostiniai, gintarinis karolis, profiliuotas molinis verpstukas, pusmėnulio formos žalvariniai kabučiai; *kapas 201* – žalvarinis dvinaris apgalvis, apvara iš stiklinių ir emalio karolių, žalvarinė lankinė segė trikampe kojele su žalvarine grandinėle.



21 pav. 105 kapo radiniai. I. Keršulytės pieš.

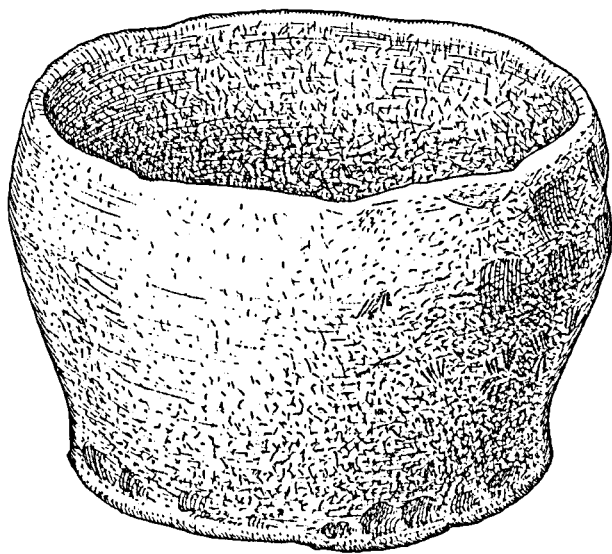
PUODŲ LIPDYMO TECHNOLOGIJA

Žaliavą puodams lipdyti Kalniškių bendruomenės puodžiai kasė iš aplinkinių vietovių. Dubysos šlaituose molingi sluoksniai slūgso beveik paviršiuje, todėl žaliavos puodams lipdyti nestigo. Be to, storas molio sluoksnis slūgso ir kapinyno pietvakarinėje pusėje, todėl gali būti, kad molį gyventojai kasė ir iš šalia kapinyno įrengto karjero. Visų puodų molio masė liesinta smulkiai, vidutiniškai ir stambiai grūsto granito priemaišomis. Tai sudeginti ir sutrupinti laukų granito akmenys.

Puoduose smulkiai grūsto granito dalelių yra iki 0,5 mm, vidutiniškai grūsto granito facijų yra nuo 0,5 iki 1,0 mm, o stambiai grūsto granito liesiklio dydis – nuo 1,0 iki 5,0 mm.

Kalniškių keramika pasižymi liesiklio dydžių įvairove. Viename puode galima pastebėti įvairaus dydžio priemaišų – ir smulkių, ir vidutinių, ir stambių granito dalelių, todėl kartais sunku apibūdinti, kokiam puodo grūdėtumui tikslingiau būtų juos skirti. Kriterijumi pasirinkta kiekybinė vieno iš trijų granito liesiklio dydžio persvara.

Visi Kalniškių puodai lipdyti. Lipdymo technologija nesiskyrė nuo kitur tuo metu gamintų puodų. Indas būdavo lipdomas iš keleto išminkyto molio gabalų. Išplojęs apskritą puodo dugną, puodžius užlenkdavo



22 pav. Lipdymo žymės ant dubens iš 44 kapo. I. Keršulytės pieš.

jo kraštus. Po to suformuodavo 3–4 cm storio ir 25–40 cm ilgio molinį ritinėlį, kurį prilipdydavo prie dugnelio. Po to šį ritinėlį išspaudydavo į juostą. Prie jos vėl buvo lipdomas naujas ritinėlis ir taip formuojamos indo sienelės. Tai archajiškas puodų lipdymo būdas. Kitas puodų lipdymo būdas – jau paruoštos molio juostos lipdomos viena prie kitos. Siūlės būdavo užglaistomos pirštais, todėl kartais likdavo jų atspaudų. Toks pavyzdys – dubenys iš kapų 44 (22 pav.) ir 51 bei puodynė iš kapo 70. Tai nėra ornamentas, o technologijos dalykai. Taip daryta norint sustiprinti molio juostos sukibimą su dugneliu. Ant indų sienelių ryškių lipdymo siūlių nematyti. Jas paslėpė gludintas sienelių paviršius. Tačiau kad tokiu būdu buvo lipdomi Kalniškių puodai, abejonių nekyla. Tuo metu tokia puodų lipdymo technologija buvo ne tik Lietuvoje, bet ir kitose baltų žemėse.

PUODŲ SPALVA

Puodų spalva rodo degimo aplinką, degimo temperatūrą ir keramikos kokybę.

Kalniškių puodai greičiausiai buvo degami atviraime lauže, todėl jie nevienodos spalvos: juodos, pilkos, pilkai rusvos, rusvos, rudos, tamsiai rudos ir rusvos.

4 puodai yra juodu paviršiumi – tai kape 44 buvęs dubuo ir kapuose 107, 112, 122 rastos puodynės. Visi jie lygiu gludintu paviršiumi su smulkiai grūsto granito priemaišomis molio masėje.

Aptikti du pilkos spalvos dubenys. Jie buvo kapuose 51 ir 121. Šių indų paviršius lygus ir šiurkštus, molio masėje matyti smulkiai grūsto granito priemaišų.

Pilkai rusvos, rusvai pilkos ir rusvos spalvos puodų daugiausia. Jų buvo dešimtyje kapų (20, 45, 70, 76, 85, 97, 104, 106, 144, atsitiktinis). Tai briauniniai (3 vienetai), kibiro formos (3 vienetai), puodynės (3 vienetai) ir dubuo (1 vienetas). Šių puodų paviršius lygus, grublėtas ir šiurkštus. 20 kapo puodas ornamentuotas nagų įspaudų eilėmis, o puodynės iš kapo 70 šonai prie dugnelio paženklinoti pirštų galų įspaudais.

Rudos ir tamsiai rudos spalvos puodų rasta kapuose 57, 58, 152 ir 201, tarp jų 2 briauniniai ir puodynė bei dubuo. Jie lygiu ir grublėtu paviršiumi, be ornamento.

Juodą spalvą puodai įgauna specialiai juos laikant dūmuose, iš pradžių sudarius oksidacinę, o vėliau – redukcinę aplinką (Selling, 1955, p. 26–27). Pilka

spalva rodo, kad puodo degimo metu trūko deguonies, t. y. aplinka buvo redukcinė. Tamsiai rudos spalvos puodai buvo degami esant pakankamam kiekiui deguonies, t. y. esant oksidacinei aplinkai.

Geriausiai išdegti puodai yra rausvos ir rusvos spalvos. Jų molio masė tanki ir tvirta. Tokią spalvą puodai įgauna esant oksidacinei aplinkai ir pakankamai aukštai temperatūrai. Temperatūra šių puodų degimo metu turėjo siekti apie 700–800°. Tą patvirtino keramikos tyrinėtojai eksperimentų metu.

Vidutiniškai išdegti puodai buvo degami 550–650° temperatūroje. Tokią temperatūrą viduramžių Švedijos puodžiai, laužą kūrendami malkomis arba durpėmis, pasiekdavo per 4 valandas (Selling, 1955, p. 25).

Blogai išdegti puodai buvo degami 400–550° temperatūroje (Žulkus, 1997, p. 189).

Reikia manyti, kad ir Kalniškiuose lipdyti puodai buvo degami esant panašiai temperatūrai.

CHRONOLOGIJA

Daugelyje kapų kartu su puodais rasti dirbiniai Lietuvos archeologinėje medžiagoje turi tvirtai nusistovėjusią chronologiją, todėl datuoti šiuos kapus nėra labai sudėtinga. Tačiau stengiantis nustatyti kiek įmanoma tikslesnius chronologinius rėmus, tenka išanalizuoti kapuose aptiktus dirbinius, juos sugretinti.

Kapuose kartu su puodais aptikta apgalvių, antkaklių segių, smeigtukų, apyrankių. Tai daiktai, kurie gali būti geri chronologiniai indikatoriai. Neminėsime darbo įrankių ir ginklų, kurių naudojimo laikas buvo pakankamai ilgas ir jie negali padėti tiksliai datuoti kapų.

Apgalvių rasta dviejuose kapuose – 121 ir 201. Pirmajame 121 kape apgalvis buvo keturių eilių įvijų, be skiriamųjų plokštelių. Tai rodo jo ankstyvumą. Šiame kape gausu ir kitų dirbinių. Didelis ir įvairus daiktų kompleksas leidžia gerai datuoti šį kapą. Vienas tiksliai datuotų kaklo papuošalų yra šaukštinė antkaklė viela apvyniotais galais ir gunkleliais šių apvyniojimų galuose. Pats šaukštelis neišlikęs. Tokias antkakles senojo geležies amžiaus tyrinėtojai skiria III grupei ir datuoja V amžiaus pradžia (Michelbertas, 1986, p. 100). Tai pat keliama prielaida, kad Kalniškiuose aptiktos antkaklės galėjo būti nešiojamos ir šiek tiek vėliau (Michelbertas, 1986, p. 100). Žalvarinės juostinės apyrankės taip pat tiksliai datuojamos. Jos pušiau apskrito skerspjūvio lankeliu ir ornamentuotos

skersiniais ir įstrižais grioveliais, sieteliniu raštu, galai – skersiniais grioveliais ir sieteliniu ornamentu. Tokios apyrankės skiriamos trečiai grupei. Lietuvoje jos atsiranda apie 150–220 metus ir nešiojamos iki 450 metų (Michelbertas, 1986, p. 143). Taigi palyginę šių dviejų tipų dirbinių chronologiją galime daryti prielaidą, jog kapas 121 yra 400–450 metų. Tam neprieštarauja ir kitų papuošalų, pavyzdžiui, lankinių segių lenkta kojele, žieduotųjų segių bei storagalvių apyrankių, chronologija.

Dar vieno apgalvio likučių rasta kape 201. Apgalvis buvo sudarytas iš dvigubų žalvarinių įvijų su skirstikliais. Skirstikliai apgalvių konstrukcijose pasirodo V amžiuje. Ankstyvieji skirstikliai sudaryti iš 2 eilių žalvarinių vielų (Vaškevičiūtė, 1992, p. 129, pav. 3). Tokio apgalvio likučiai ir surasti moters kape 201. Drauge dar buvusi žalvarinė lankinė trikampe kojele segė tokiam datavimui neprieštarauja. Pagal naujausius lankinių segių tipologijos ir chronologijos tyrimus analogiškos segės Lietuvos archeologinėje medžiagoje skiriamos pirmajam variantui ir datuojamos V amžiaus viduriu–VI amžiaus pirmąja puse (Budvydas, 2002, p. 259–260). Tad kapą 201 reikia datuoti V amžiaus antrąja puse.

4 kapuose kartu su puodais buvo aptikta *antkaklių*. Jos buvo vaiko kape 44, moters kape 121, vyro kape 122 ir neaiškios lyties kape 152. Antkaklės trijų tipų: a) *lygiu apskritu lankeliu viela apvyniotais galais su kilpele ir kabliuku galuose*, b) *dvigubu rombo skerspjūvio lankeliu, ilgais, iš dviejų vielų suvytais galais, profiliuota kilpele ir dvigubu kabliuku*. Trečiojo tipo antkaklės išliko tik fragmentas – tai c) *tordiruotu lankeliu* antkaklės dalis. Galai neišlikę.

Kapai 44 ir 152 turėtų būti vienalaikiai. Juose drauge su antkaklėmis lygiu lankeliu viela apvyniotais galais su kilpele ir kabliuku buvo ir žalvarinių lankinių ilgakojų segių lietomis užkabomis. Šios segės pasirodo Lietuvos kapinyuose V amžiaus antroje pusėje ir egzistuoja iki VII amžiaus pradžios (Kazakevičius, 1993, p. 103–104; Tautavičius, 1996, p. 192). Vakarų baltų žemėse jos plinta nuo V amžiaus pabaigos (Okulicz, 1973, p. 475). Vienas ankstyviausių kapų su antkakle lygiu lankeliu viela apvyniotais galais su kilpele ir kabliuku, datuojamas V amžiaus viduriu, yra Plinkaigalio kapinyno kapas 327 (Kazakevičius, 1993, pav. 121). Taigi abu šie kapai turėtų būti ne ankstyvesni nei V amžiaus antrosios pusės.

Kapo 122 antkablė yra reta. Lietuvoje jų aptikta tik keletas. Pasitaiko ir sidabrinė. Viena analogiška antkablė rasta suardytame Pašušvio (Kėdainių r.) kapinyne atsitiktinai (Tautavičius, 1996, pav. 71). Dar keletas rasta V–VI amžių kape VII Greižėnuose (Šilutės r.) (Bezenberger, 1900, pav. 58), Rubokuose (Šilutės r.) kape 39, Bandužiuose (Klaipėda) kape 23 (Stankus, 1995, pav. 36:5), Pavilkijyje (Jurbarko r.) kape 10, suardytame to paties laikotarpio kape Ramoniškiuose (Šakių r.). Jos datuojamos V–VI amžiumi (Tautavičius, 1996, p. 175). Kalniškių kapo dirbinių komplekte buvo ir lankinė segė trikampe kojele. Lietuvoje šio tipo segės skiriamos į tris potipius ir 3 variantus. Aptariama segė skirtina pirmojo potipio pirmajam variantui ir datuojama V amžiaus viduriu–VI amžiaus pirmąja puse (Budvydas, 2002, p. 260). Taigi kapas 122 turėtų būti datuojamas V amžiaus viduriu–VI amžiaus pirmąja puse.

Daugiausiai kapuose, kuriuose būta puodų, aptikta segių. Jos 4 tipų: a) *lankinės žieduotosios* (kapai 76, 104, 107, 121), b) *lankinės lenkta kojele* (kapai 58, 60, 121), c) *lankinės ilgakojės lieta užkaba* (kapai 44, 45, 51, 57, 70, 85, 105, 107, 112, 152) ir d) *lankinės trikampe kojele* (kapai 76, 97, 122, 144, 201).

Lankinės žieduotosios segės Lietuvoje skirstomos į 3 potipius, 7 variantus ir 4 atmainas (Budvydas, 2002, p. 253–259).

Kalniškių kapuose aptiktos žieduotosios segės yra trečiojo potipio antrojo varianto pirmosios atmainos. Jų gausiai aptinkama centrinės Lietuvos kapinyuose ir datuojamos V amžiaus antrąja puse–VI amžiumi (Budvydas, 2002, p. 258). Todėl ir kapai su šiomis segėmis datotini analogišku chronologiniu laikotarpiu.

Lankinės segės lenkta kojele taip pat paplitusios centrinės Lietuvos didžiojo tautų kraustymosi laikotarpio kapuose. Dabar turimais duomenimis, jų suskaičiuota 43. Datuojamos V amžiaus viduriu–VI amžiaus pradžia (Budvydas, 2002, p. 253). Kapai su puodais ir šiomis segėmis datotini V amžiaus viduriu–VI amžiaus pradžia.

Lankinės ilgakojės segės lieta užkaba labai dažnos V–VII amžiaus pradžios kapuose visoje Lietuvoje. VI amžiaus antrosios pusės–VII amžiaus pradžios šio tipo segės tampa masyvios ir didelės. Pažvelgus į Kalniškių lankines ilgakojės seges lieta užkaba, galima pastebėti, kad jos vidutinio dydžio, kai kurios, sakytiau, net mažos. Pavyzdžiui, kape 152 žalvarinė

lankinė ilgakojė segė yra 6,4 cm ilgio, turi 6,4 cm ilgio įviją, užbaigtą dviem pusrutulio formos buoželėmis. Kaip jau buvo rašyta, kartu rasta žalvarinė antkablė viela apvyniotais galais su kilpele ir kabliuku, geležinis peiliukas, žalvarinio įvijinio (?) žiedo fragmentas ir puodas. Kapas datuotinas V amžiaus antrąja puse. Kape 107 aptikta ne tik lankinė ilgakojė lieta užkaba segė, bet ir žalvarinė žieduotoji. Todėl šis kapas datuotinas V amžiaus antrąja puse–VI amžiaus pradžia.

Lankinės segės trikampe kojele Lietuvoje skirstomos į tris variantus. Kalniškių kapuose su puodais rastos segės skirtinos pirmojo potipio pirmajam variantui. Tai mažiausios ir ankstyviausios tokios segės. Jos datuojamos V amžiaus viduriu–VI amžiaus pirmąja puse (Budvydas, 2002, p. 260). Kape 76 aptiktos dvi segės – trikampe kojele ir žieduotoji. Tai taip pat V amžiaus viduriu–VI amžiaus pradžios radiniai.

Dar vienas chronologinis indikatorius yra rankų papuošalai – apyrankės. Jų aptikta penkiuose kapuose (21, 45, 76, 107, 121). Apyrankės dvejų tipų. *Storalgalės* ir *juostinės*. Dažniausiai apyrankių viename kape būna po dvi. Tačiau kape 121 aptikta net 14 apyrankių: 12 juostinių ir 2 storagalės. Apskritai šis kapas yra labai turtingas radinių. Palaidotai moteriai ant galvos buvo uždėtas keturių eilių žalvarinių įvijų apgalvis be skiriamųjų plokštelių, ant kaklo dvi antkaklės – šaukštinė ir lygiu lankeliu viela apvyniotais galais su kilpele ir kabliuku bei vienas gintarinis karolis. Krūtinę puošė dvi žalvarinės žieduotosios segės ir dvi lankinės segės lenkta kojele. Jos galėjo būti sujungtos grandinėle su dviem pusemėnulių formos kabučiais. Ant abiejų rankų rastos 12 juostinių ir dvi storagalės apyrankės. Ant pirštų buvo užmaiti 4 žiedai: 3 juostiniai ir vienas įvijinis. Kojūgalyje rastas molinis verpstukas ir puodas (23 pav.). Įkapių komplektas gausus ir tiksliai datuotinas. Jau anksčiau aptariant apgalvį buvo sugretinti dirbiniai ir nustatyta, jog šis kapas yra 400–450 metų. Todėl dar kartą nesi-kartosiu.

Apskritai storagalės apyrankės Europoje datuojamos V–VI amžiumi (Åberg, 1919, p. 133; Moora, 1938, p. 430–436). Dažnos jos ir baltų žemėse bei būdingos viduriniojo geležies amžiaus pirmajai pusei (Tautavičius, 1996, p. 250).

Apžvelgus kapuose kartu su puodais rastus *smeigtukus*, galima konstatuoti, jog jie nelabai tinka datavi-

1 lentelė. Kalniškių kapinyno keramikos suvestinė

Kapų Nr.	Lytis	Kryptis	Forma	Dydis	Molio masė	Ornamentas	Paviršius	Spalva	Inventoriaus Nr.
20	?	R	briauninis	15,5x12,5x10,5 cm	smulkiai grūsto granito priemaišos	nagų įspaudai	–	rusva	2406:35
21	?	ŠR–30	kibiro	14,5x14,0x12,0 cm	smulkiai grūsto granito priemaišos	nėra	–	pilkai rusva	2406:40
44	vaikas	ŠV–300	dubuo	8,5x12,5x8,5 cm	smulkiai grūsto granito priemaišos	prie dugnelio pirštų įspaudai	lygus	juoda	2422:10
45	vaikas	PR–150	kibiro	13,5x15,0x15,0 cm	smulkiai grūsto granito priemaišos	nėra	lygus	rusva	2422:15
51	vyras	ŠV–300	dubuo	10,5x16,0x12,5 cm	smulkiai grūsto granito priemaišos	prie dugnelio pirštų įspaudai	lygus	pilka	2422:32
55	?	PV–220	puodynė	–	stambiai grūsto granito priemaišos	nėra	grublėtas	pilka	2422:46
57	vyras	ŠV–300	briauninis	12x15,5x12,0 cm	?	nėra	lygus	tamsiai ruda	2433:4
58	?	ŠV–330	briauninis	10,5x14,5x11,0 cm	smulkiai grūsto granito priemaišos	nėra	lygus	ruda	2433:7
60	vyras	PV–210	dubuo	10,0x19,0x12,0 cm	?	nėra	?	?	2433:13
70	?	PR–140	puodynė	11,5x17,5x12,0 cm	?	prie pado keleto pirštų įspaudai	lygus	rusva	2433:35
76	vyras	PR–120	puodynė	10,5x15,5x12,5 cm	stambiai grūsto granito priemaišos	nėra	grublėtas	rusva	2433:55
85	vyras	ŠV–315	kibiro	13,0x13,0x8,5 cm	smulkiai grūsto granito priemaišos	nėra	šiurkštus	rusva	2436:11
95	vyras	ŠV–315	–	–	medinis (?)	–	–	–	–
97	vaikas	ŠV–315	dubuo	11,0x15,5x11,0 cm	smulkiai grūsto granito priemaišos	nėra	lygus	rusva	2436:47
104	moteris	ŠV–280	briauninis	16,0x13,0x10,0 cm	grūsto granito priemaišos	vertikalios nagų įspaudų eilės	–	rusva	2440:11

1 lentelės tęsinys

Kapų Nr.	Lytis	Kryptis	Forma	Dydis	Molio masė	Ornamentas	Paviršius	Spalva	Inventoriaus Nr.
105	moteris	PR-115	dubuo	7,0x13,5x12,5 cm	smulkiai grūsto granito priemaišos	netvarkingos pirštų išpaudų eilės	–	pilka	2440:20
106	moteris	PR-160	puodynė	13,0x13,5x9,5 cm	grūsto granito priemaišos	nėra	grublėtas	rusvai pilka	2440:21
107	?	ŠR-30	puodynė	8,5x13,7x8,5 cm	smulkiai grūsto granito priemaišos	nėra	lygus	juoda	2440:25
112	vyras	PV-210	puodynė	11,0x?x10,0 cm	grūsto granito priemaišos	nėra	lygus	juoda	2440:38
121	moteris	PR-130	dubuo	8,0x14,5x11,0 cm	smulkiai grūsto granito priemaišos	nėra	šiurkštus	pilka	2449:42
122	vyras	ŠV-320	puodynė	9x16,5x? cm	–	nėra	lygus	juoda	2449:56
144	moteris	PR-170	kibiro	11,0x11,5x9,0 cm	stambiai grūsto granito priemaišos	nėra	grublėtas	rusva	2451:15
152	?	ŠV-280	puodynė	10,0x14,0x12,5 cm	grūsto granito priemaišos	nėra	grublėtas	tamsiai ruda	2451:29
201	moteris	PR-170	dubuo	7,5x13,5x8,5 cm	smulkiai grūsto granito priemaišos	nėra	lygus	ruda	2461:3
P. XVIII	–	–	briauninis	9,0x7,0x7,5 cm	stambiai grūsto granito priemaišos	nėra	smulkiai grublėtas	rusva	2433:85



23 pav. Moters kapas 121 *in situ*. Autoriaus nuotr.

mui nustatyti arba patikslinti. Jie buvo ilgai dėvimi, mažai kito jų formos.

Smeigtukų aptikta keturiuose kapuose (20, 21, 70 ir 105). Tai geležiniai *lazdeliniai* ir *nuokamienis* smeigtukas.

Lazdeliniai geležiniai, rečiau žalvariniai smeigtukai – baltams būdingas nešiosenos elementas. Rytų baltų žemėse jie pasirodė dar I tūkstantmečio pr. Kr. antrojoje pusėje (Sedov, 1967). Lietuvoje žinomi nuo I–II amžiaus ir nešiojami iki IX amžiaus (Tautavičius, 1996, p. 226).

Geležinis nuokamienis smeigtukas rastas kape 21 kartu su geležiniu lazdeliniu. Be jų, 40–45 metų amžiaus moteriai ant rankų buvo užmautos dvi žalvarinės storagalės apyrankės ir žalvarinis įvijinis žiedas.

Nuokamienių smeigtukų daugiausiai randama žemaičių ir žiemgalių žemėse. Tose teritorijose jie pasirodo IV amžiuje ir nedaug keičiantis jų galvučių formai

bei dydžiui nešiojami iki XI amžiaus. Populiariausi jie V–VIII amžiuje (Tautavičius, 1996, p. 228). Sugretinus nuokamienį smeigtuką su storagalėmis apyrankėmis, galima teigti, kad kapas 21 yra V amžiaus vidurio.

Kalniškių kapus, kuriuose rasta puodų pagal juose aptiktą dirbinių sugretinimą ir datavimą, galima skirti nuo 400/450 iki 500/550 metų laikotarpiui.

APIBENDRINIMAS

Keramika Lietuvos teritorijos gyventojų laidojimo papročiuose didžiojo tautų kraustymosi laikotarpiu buvo naudojama labai retai. Paprotys į kapus dėti indus nebuvo išsigalėjęs. Tai iš dalies galima sieti ir su vyraujančiu laidosenos būdu. Tuo metu dabartinėje Lietuvos teritorijoje jau susiformavusiose 8 etnokultūrinėse srityse vyravo inhumacija. Kremacijos paprotys I tūkstantmečio viduryje ir antrojoje pusėje skverbėsi labai pamažu ir ne visur. Ryškiausias pavyzdys gali būti centrinės Lietuvos etnokultūrinė sritis (aukštaičiai), kur prie kremacijos buvo pereinama laipsniškai, kartu dar laikantis senosios tradicijos – laidoti mirusius ir nedegintus. Pavyzdžiui, Kalniškių kapinyne sudegintų mirusiųjų kapai sudaro tik 4,3%. Analogiška situacija ir netoli nuo Kalniškių esančiame kitame centrinės Lietuvos etnokultūrinei sričiai skiriamame Plinkaigalio (Kėdainių r.) V–VI amžiaus kapinyne (Kazakevičius, 1993). Ten ištirti 372 žmonių kapai, iš kurių tik 8 buvo degintiniai. Tai sudaro vos 2,8% visų palaidotųjų. Eigulių (Kauno miestas) viduriniojo geležies amžiaus kapinyne degintinių kapų taip pat mažai, tik 5,8%. Pietiniai aukštaičių kaimynai sūduviai laidojimo tradicijomis iš esmės skyrėsi nuo aukštaičių. Jie savo mirusiuosius laidojo tik sudegintus. Sprendžiant pagal sūduvių dvasinės kultūros apraiškas, keramika čia užėmė svarbią vietą. Sudegintų mirusiųjų kaulai buvo suberiami į puošnias ornamentuotas urnas. Analogiškas ornamentas, aptiktas ant Kalniškių kapinyne kapuose rastų puodų, leidžia manyti, kad šių aukštaičių bendruomenę galėjo pasiekti sūduvių žemėse paplitę urnų puošybos ornamentų motyvai. Jie buvo panaudoti savos gamybos puodams puošti. O tai, kad į Kalniškių bendruomenės mirusiųjų kapus buvo dedama puodų, galėjo būti vakarų baltų laidojimo papročių savitas interpretavimas.

IŠVADOS

Kalniškių kapinynas yra išskirtinis V–VI a. archeologijos paminklas Lietuvoje aptiktos keramikos gausa. Abiejų lyčių suaugusiųjų ir vaikų kapuose rasti 25 gerai išlikę puodai, 3 jų ornamentuoti. Šie indai papuošti gnaibymo žymėmis ir nagų įspaudais sekant varkų baltų – sūduvių puodžių tradicijomis. Ten tokiu būdu buvo ornamentuojamos urnos sudegintų mirusiųjų palaikams supilti. Kalniškių kapinyną palikusi centrinės Lietuvos etnokultūrinės srities aukštaičių bendruomenė turėjo tiesioginių kontaktų su sūduvių etnokultūrinio arealu ir iš jų perėmė šiuos puodų puošybos būdus. Tačiau Kalniškių kapinyno puodai buvo savitai panaudoti laidojimo apeigose. Tai viena centrinės Lietuvos etnokultūrinės srities gyventojų – aukštaičių naujųjų laidosenos elementų inspiracijų.

LITERATŪROS ŠARAŠAS

- Åberg N., 1919 – Ostpreussen in der Völkerwanderungszeit. Uppsala–Leipzig, 1919.
- Bertašius M., 2002 – Marvelės kapinynas // Archeologiniai tyrinėjimai Lietuvoje 2000 metais. Vilnius, 2002, p. 91–95.
- Bezenberger A., 1900 – Gräberfeld bei Greyszönen, Kr. Tilsit. In: Sb. Prussia, Šas. 21. Kn. 1900, p. 135–152.
- Bitner-Wróblewska A., 1994 – Z badan nad ceramiką zachodniobaltyską w okresie wędrówek ludów. Problem tzw. Kultury sudowskiej. Barbaricum. Warszawa, 1994. T. 3, p. 219–241.
- Bitner-Wróblewska A., 1998 – Suwalszczyzna w okresie wędrówek ludów. In: Ceramika zachodniobaltyska od wczesnej epoki żelaza do początku ery nowożytnej. Białystok, 1998, p. 305–318.
- Budvydas U., 2002 – Lietuvoje rastų lankinių segių lenkta kojele tipologija ir chronologija // Lietuvos archeologija. Vilnius, 2002. T. 22, p. 243–274.
- Gaerte W., 1929 – Urgeschichte Ostpreussens. Königsberg, 1929.
- Girininkas A., 1998 – Reškutėnų piliakalnio tyrinėjimai // Archeologiniai tyrinėjimai Lietuvoje 1996 ir 1997 metais. Vilnius, 1998, p. 62–66.
- Grigalavičienė E., 1992 – Kerelių piliakalnis // Lietuvos archeologija. Vilnius, 1992. T. 8, p. 85–105.
- Grigalavičienė E., 1992a – Juodonių piliakalnis ir gyvenvietė (Rokiškio raj.) // Lietuvos archeologija. Vilnius, 1992. T. 9, p. 41–91.
- Grigalavičienė E., 1995 – Žalvario ir ankstyvasis geležies amžius Lietuvoje. Vilnius, 1995.
- Juodagalvis V., 2001 – Zapsės upės ir Veisiejų ežero apylinkės // Akmens amžius pietų Lietuvoje. Vilnius, 2001.
- Kazakevičius V., 1993 – Plinkaigalio kapinynas // Lietuvos archeologija. Vilnius, 1993. T. 10.
- Kazakevičius V., 1998 – Kalniškiai Burial Ground: Investigation, Results, Prospects. In: Archaeologia Baltica. Vilnius, 1998. Vol. 3, p. 251–260.
- Kulikauskas P., 1974 – Varnupių (Kapsuko raj.) piliakalnis 1971 m. tyrinėjimų duomenimis // Lietuvos TSR aukštųjų mokyklų mokslo darbai. Istorija. 1974, XIV (1), p. 97–116.
- Kulikauskas P., 1982 – Užnemunės piliakalniai. Vilnius, 1982, p. 77–89.
- Kulikauskas P., Kulikauskienė R., Tautavičius A., 1961 – Lietuvos archeologijos bruožai. Vilnius, 1961.
- Kuncienė O., 1973 – Pamusio (Varėnos raj.) pilkapiai (2. Radiniai) // Lietuvos TSR Mokslų akademijos darbai. A serija. Vilnius, 1973. T. 2(43), p. 103–123.
- Kuncienė O., 1983 – Grigiškių (Neravų, Trakų raj.) pilkapyno radiniai (3. Keramika) // Lietuvos TSR Mokslų akademijos darbai. A serija. Vilnius, 1983. T. 2(83), p. 50–60.
- Lang V., 1991. Ühe savinõutõubi ajalooost Loode-Eestis. In: Muinasaja teadus I. Arheoloogiline kogumik. Tallinn, 1991, p. 45–65.
- LA, 1974 – Latvijas PSR arheoloģija. Rīga, 1974.
- Luchtanas A., 1998 – Gyvenviečių ir kapinyno tyrinėjimai Kernavėje, Pajautos slėnyje, 1996 ir 1997 metais // Archeologiniai tyrinėjimai Lietuvoje 1996 ir 1997 metais. Vilnius, 1998, p. 82–86.
- Luchtanas A., 2000 – Narliškių pilkapyno tyrinėjimai // archeologiniai tyrinėjimai Lietuvoje 1998 ir 1999 metais. Vilnius, 2000, p. 189–194.
- Michelbertas M., 1986 – Senasis geležies amžius Lietuvoje. Vilnius, 1986.
- Moora H., 1938 – Die Eisenzeit in Lettland bis etwa 500 n. Chr. Teil II. Tartu, 1938.
- Nakaitė L., 1964 – Miniatiūrinės IX–XIII amžių įkapės Lietuvoje // Lietuvos TSR Mokslų akademijos darbai. A serija. Vilnius, 1964. T. 2(17), p. 53–73.
- Okulicz J., 1973 – Pradzieje ziem pruskich od późnego paleolitu do VII w. n.e. Wrocław etc., 1973.

- Rimantienė R.**, 1984 – Akmens amžius Lietuvoje. Vilnius, 1984.
- Selling D.**, 1955 – Wikingerzeitliche und frühmittelalterliche Keramik in Sweden. Stockholm, 1955.
- Stankus J.**, 1995 – Bandužių kapinynas // Lietuvos archeologija. Vilnius, 1995. T. 12.
- Stubavs A.**, 1976 – Kėntes pilskalns un apmetne. Rīga, 1976.
- Šimėnas V.**, 1990 – Vidgirių kapinynas // Archeologiniai tyrinėjimai Lietuvoje 1988 ir 1989 metais. Vilnius, 1990, p. 99–105.
- Tautavičius A.**, 1996 – Vidurinis geležies amžius Lietuvoje (V–IX a.). Vilnius, 1996.
- Urbanavičius V., Urbanavičienė S.**, 1988 – Obelių kapinynas. Archeologiniai tyrimai // Lietuvos archeologija. Vilnius, 1988. T. 6.
- Vasks A.**, 1996 – Apmetās keramikas izplatība Latvijā. In: Arheoloģija un etnogrāfija. XVIII. Rīga, 1996, p. 147–154.
- Vaškevičiūtė I.**, 1992 – IV–XI a. įvijiniai apgalviai. In: Lietuvos archeologija. Vilnius, 1992. T. 8, p. 128–135.
- Volkaitė-Kulikauskienė R.**, 1970 – Lietuviai IX–XII amžiais. Vilnius, 1970.
- Žulkus V.**, 1997 – Palangos viduramžių gyvenvietės. Klaipėda, 1997.
- Даугудис В.**, 1966 – Некоторые данные о происхождении и хронологии шероховатой керамики в Литве // Lietuvos TSR Mokslų akademijos darbai. A serija. Vilnius, 1966. T. 3(22), p. 55–66.
- Куликаускас П.**, 1968 – Исследование городищ занеманья в литве // Liber Iosepho Kostrzewski octogenario a veneratoribus dictatus. Wroclaw–Warszawa–Krakow, 1968, p. 297–313.
- Седов В. В.**, 1967 – Булавки восточных балтов в эпоху раннего железа // Acta Baltico-slavica. T. 5. p. 129–146.
- Шади́ро В. И.**, 2001 – Городище и селище прудники // Lietuvos archeologija. Vilnius, 2001. T. 21, p. 267–274.
- Шноре Е. Д.**, 1961 – Асотское городище. Рига, 1961.

POTTERY FINDS FROM THE KALNIŠKIAI CEMETERY DATED TO THE 5TH–6TH CENTURIES

Vytautas Kazakevičius

Summary

Pottery artefacts are the main finds in Lithuanian hillforts and settlements dated to the Iron Age. But they are quite rarely found in cemeteries and barrow cemeteries. Therefore the Kalniškiai cemetery (Raseiniai district, Ariogala parish) is an exception with unbroken pots found in 25 burials.

The purpose of this article is to notify of the richest pottery collection in Lithuania dated to the 5th–6th centuries, which was detected in the Kalniškiai cemetery, and to disclose the relationship between cultures of Baltic tribes.

Unbroken clay pots were found in burials 20, 21, 44, 45, 51, 55, 57, 58, 60, 70, 76, 85, 97, 104–107, 112, 121, 122, 144, 152, 201 (Table 1). One of them was a stray find. In burial 95 the features of wooden pot were no-

ticed. It is the only group of cemeteries in Lithuania dated to the Migration Period where so many unbroken pots were found.

The pottery was detected in eight male burials, in six female burials and in three child burials. The artefacts were placed at head and at feet of burials (Figure 1, 2). The sex of buried individuals in other 8 burials was unclear, due to the poor anthropological material or to disturbance.

All pots found in the Kalniškiai cemetery were hand-thrown. According to their shape, they can be classified into four types: 1) ribbed pots (3:1, Fig. 4–7); 2) bucket-shaped pots (3:2, Fig. 12); 3) jars (3:3, Fig. 14) and bowls (3:4, 18, 19, Fig. 22). According to their surface decoration, they are classified into pots with rusticated surface

and pots with plain burnished surface. Clay mass was mixed with fine-grained, medium-grained and coarse-grained granite temper. Walls of pots were up to 1.6 cm thick. Pots were of medium size, their height being from 7.5 cm to 16.5 cm, and the diameter of orifices from 13 cm to 24 cm; their bases from 7.5 cm to 15 cm in diameter.

Kalniškiai's pots are likely to have been fired in open fire, since their colour is not solid: black, grey, brown, tawny, deep brown and pink. The colour of pots reflects the environment of firing, firing temperature and quality of pottery.

Other finds detected in most burials where the pots were found, have a routine chronology in the Lithuanian archaeological materials. They are headbands (burials 121 and 201), neck-rings (burials 44, 121, 122, 152). They are of three types: a) with coiled wire terminals and with loop-and-hook clasp; b) double pronounced with long terminals, profiled with loop-and-hook clasp c) moulded headband. Brooches are of four types: a) crossbow decorated with ringlets (burials 76, 104, 107, 121) (Fig. 11, 15, 16, 2); b) crossbow with bent foot (burials 58, 60, 121); c) crossbow with long foot and moulded clasp (burials 44, 45, 51, 57, 70, 85, 105, 107, 112, 152) (Fig. 16, 20, 21); d) crossbow with triangular foot (burials 76, 97, 122, 144, 201) (Fig. 15, 17).

Bracelets were found in burials 21, 45, 76, 107, 121. They were with thickened terminals, sash-like and spiral (Fig. 15-17).

Iron crook-like pins and pins with flask-shaped head were found in 4 burials (20, 21, 70 and 105) (Fig. 21).

Kalniškiai burials with pot finds can be dated to the period between 400/450 and 500/550 BP according to comparison and dating of finds.

In the burial traditions in the territory of Lithuania potters was used quite seldom during the Migration Period. The custom to place vessels in burial places was not very well established. In Sudovia, the southern neighbour of the Uplander, the burial traditions were quite different. The individuals were buried in urns after cremation. The pottery was very important in the Sudovian spiritual culture. It was quite widely used in these territories (Fig. 9). The bones of cremated individuals were placed in smartly decorated urns. The analogue ornament was also detected on pots found in the Kalniškiai cemetery. It implies that the Uplanders could have used the same motifs of urn decoration as the Sudovians. These motifs were used for

decoration of their own pots. Placement of pots into burial places of Kalniškiai cemetery might have been a peculiar interpretation of western Baltic burial traditions.

The Kalniškiai cemetery contains in a distinctive archaeological site in Lithuania of the 5th-6th centuries due to abundance of pottery finds. Vessels were pinched-impressed and decorated by making dents with nail according to traditions of western Baltic and Sudovian potters. They used the same method for decoration of urns for cremated human remains. The community of the Uplanders had direct contacts with the Sudovian ethno-cultural habitat and took over the methods for pot decoration. But pots from the Kalniškiai cemetery were used in burial rites. It is one of inspirations of new burial elements in the ethno-culture of the Uplander.

LIST OF TABLE

Table 1. Summary of the pottery finds from Kalniškiai cemetery.

LIST OF ILLUSTRATIONS

- Fig. 1. Pot at head of burial No 51 *in situ*.
 Fig. 2. Pots at feet of burials 20 or 21 *in situ*.
 Fig. 3. Types of pots from the Kalniškiai cemetery: 1) rimmed pots, burial 57; 2) bucket-shaped pots, burial 45; 3) jar-shaped pots, burial 122; 4) bowl-shaped pots, burial 97.
 Fig. 4. Ribbed pot from burial 58.
 Fig. 5. Ribbed decorated pot from burial 104 *in situ*.
 Fig. 6. Ribbed decorated pot from burial 20.
 Fig. 7. Ribbed decorated pot from burial 104.
 Fig. 8. Cup from burial No 31 from the Vidgiriai cemetery, Šilutė district.
 Fig. 9. Analogy to decorated Kalniškiai pottery in Sudovian territories (according to A. Bitner-Wróblewsk, 1998 with the additions by the author): 1) Bilwinowo, 2) Boćwinka, 3) Bród Nowy, 4) Garbaś, 5) Jemieliste, 6) Kalniškiai, 7) Kazimierówka, 8) Krzywólka, 9) Prudiszki I, 10) Prudiszki III, 11) Przebrod, 12) Szurpyły, 13) Tworki Skrodzkie, 14) Vidgiriai, 15) Wolownia, 16) Wólka, 17) Deinen, 18) Obeliai. (1-5, 7-13, 15, 16 - Poland; 6, 14, 18 - Lithuania, 17 - Russia).
 Fig. 10. Burial inventory from burial 57.
 Fig. 11. Burial inventory from burial 104.

Fig. 12. Bucket-shaped pot from burial 144.

Fig. 13. Finds from burial 144.

Fig. 14. Pot from burial 106.

Fig. 15. Finds from burial 76.

Fig. 16. Burial inventory from burial 107.

Fig. 17. Finds from burial 122.

Fig. 18. Bowl from burial 121.

Fig. 19. Decorated bowl from burial 105.

Fig. 20. Finds from burial 105.

Fig. 21. Finds from burial 51.

Fig. 22. Hand-thrown marks on the bowl from burial 44.

Fig. 23. Female burial 121 *in situ*.