

KURHAN 47 Z MIECZEM Z CMENTARZYSKA W ŻWIRBLACH (ŽVIRBLIAI)

GRAŻYNA IWANOWSKA, VYTAUTAS KAZAKEVIČIUS

WSTĘP

Pomysł publikacji chociaż jednego kurhanu z niegdyś dużego, badanego na szeroką skalę obiektu archeologicznego, jakim było cmentarzysko kurhanowe w Żwirblach (Žvirbliai) (obecnie teren miasta Wilna) powstał nieprzypadkowo. Ciekawe i bogate materiały z tego stanowiska po dzień dzisiejszy pozostają dla archeologów litewskich tabula rasa. Badane przez polskiego archeologa R. Jakimowicza w 1925 r. cmentarzysko oraz znalezione tam zabytki były często wzmiankowane w litewskiej literaturze archeologicznej (Памятная, 1891, c. 179; Jakimowicz, 1929, s. 277; 1948, s. 425–426, tabl. 100; Таутавичюс, 1959, c. 149; Kulikauskienė, Kulikauskas, Tautavičius, 1961, p. 546, 558; Volkaitė-Kulikauskienė, 1964, p. 225; 1970, p. 295, pav. XXVII, XLVIII, LI, LXIV; Radzivilovaitė, 1966, p. 144; Kuncienė, 1972, p. 219–220, 254; Lietuvos, 1978, p. 8, 25, 29, 31, 93, 112, 121, 124, 127; Казакявичюс, 1988, c. 137; Kazakevičius, 1996, p. 62, 115). Niestety nadal są one niedostępne i prawie nieznane środowisku archeologicznemu.

Z uwagi na fakt, że materiały z cmentarzyska w Żwirblach (Žvirbliai) znajdują się w zbiorach Państwowego Muzeum Archeologicznego w Warszawie, do napisania publikacji została zaangażowana kustosz Działu Archeologii Bałtów PMA Grażyna Iwanowska, która przygotowuje całościowe opracowanie tego stanowiska. Na poniższy artykuł składa się historia badań cmentarzyska oraz część poświęcona jednemu z rozpoznanych kurhanów. Obejmuje ona opis obrządku pogrzebowego i katalog materiałów (autor Grażyna Iwanowska) oraz analizę najciekawszego zespołu zabytków (autor Vytautas Kazakevičius).

HISTORIA BADAŃ

W grudniu roku 1924 do Prezydium Państwowego Grona Konserwatorów Zabytków Przedhistorycznych przy Ministerstwie Wyznań Religijnych i Oświecenia Publicznego w Warszawie (dalej – P.G.K.Z.P.) nadeszła wiadomość, że na terenie wsi Żwirble (Žvirbliai) pod Wilnem w czasie ćwiczeń wojskowych zostały znalezione zabytki. W piśmie z dnia 17 grudnia 1924 r., J. Remer, Konserwator Ziemi Wileńskiej i Województwa Nowogródzkiego informował – „*Na skutek wiadomości otrzymanej z Dowództwa Okręgu Korpusu Nr III zawiadamiam, że jedna z kompanii 85 pułku piechoty 19 dywizji Piechoty przy kopaniu stanowisk na karabiny maszynowe w rejonie Nowa Wilejka, 300 m na płn.-wsch. wsi Żwirble natknęła się na „kopce”, w których znaleziono, oprócz szkieletów, następujące przedmioty: siekiery, groty, bransolety, naczynia gliniane, kółka gliniane, druty spiralne itp. [...] Ponieważ w nazwanym rejonie znajduje się ok. 40 „kopców”, przeto poszukiwania na wskazanym terenie mogłyby dla nauki dać poważne rezultaty. Komunikując o powyższym proponuję komisyjne zbadanie terenu na miejscu celem powzięcia decyzji co do planowego i systematycznego przeprowadzenia rozkopów. Równocześnie wydaję zarządzenie w kierunku zaniechania samowolnych rozkopów.*”

Dnia 22 stycznia 1925 r. udał się na teren wsi Żwirble L. Sawicki, Państwowy Konserwator Zabytków Przedhistorycznych na Kresy Wschodnie i złożył do Kierownictwa P.G.K.Z.P. sprawozdanie z wyjazdu – „*Stwierdziłem, iż rozkopane zostały podczas ćwiczeń wojskowych [...] trzy kurhany. Rozkopywanie dalszych kurhanów wskutek zarządzenia Pana Konserwatora J. Remera zostało wstrzymane. Wydobyte zabytki w postaci różnych żelaznych wyrobów, ozdób bronzowych*

oraz jednego naczynia glinianego Dowództwo 85 p. strzel. Wileńskich przekazało za mojem pośrednictwem do zbiorów Państwowego Centralnego Muzeum Archeologicznego w Warszawie. Prócz trzech rozkopanych kurhanów – pozostałe w ilości około 40-u w różnym stopniu zachowania wymagają natychmiastowego zbadania, gdyż jest to jedyny pewny środek uratowania od zniszczenia ich zawartości kulturowej [...] Do czasu mojego przybycia na miejsce kurhany powyższe były doskonale zabezpieczone dzięki wystawieniu przez Dowództwo 85 p. strzel. Wil. specjalnego posterunku wojskowego”. L. Sawicki ustalił na miejscu, że kurhany znajdują się częściowo na nieużytkach, częściowo na gruntach uprawnych. Liczne zostały już zaorane, inne są niszczone wskutek podorywań oraz samowolnego rozkopywania. Ponieważ pozostała jeszcze część wspomnianego nieużytku również jest zaorywana, może to spowodować zniszczenie dalszych kurhanów. Innym z kolei grozi rozmycie przez rzekę Wilejkę (Sprawozdanie, 1929, s. 201).

Jak wspomniano w powyższym sprawozdaniu L. Sawickiego, zabytki ze zniszczonych podczas ćwiczeń wojskowych kurhanów przekazano do Państwowego Muzeum Archeologicznego w Warszawie zgodnie z dyrektywą Ministerstwa Wyznań Religijnych i Oświecenia Publicznego. „Co zaś do [...] sprawy przeznaczenia zabytków przedhistorycznych, Ministerstwo zaznacza, że, aczkolwiek sprawa ta nie jest uregulowana szczegółowemi postanowieniami, to jednak został ustalony różny stosunek do zabytków wydobywanych na różnych obszarach Rzeczypospolitej, w szczególności zabytki wydobywane na obszarze b. zaboru rosyjskiego przeznacza się do powstającego w stolicy centralnego Państwowego Muzeum Archeologicznego.” Wykaz przekazanych przedmiotów zawiera pismo z dnia 30 stycznia 1925 r. od Kierownika Państwowego Grona Konserwatorów Zabytków Przedhistorycznych R. Jakimowicza do Pana Pułkownika M. Kosteckiego, dowódcy 85 p. strzelców wileńskich – „Kierownictwo P.G.K.Z.P. składa Panu Pułkownikowi uprzejme podziękowanie za ofiarowanie do zbiorów Centralnego Muzeum Archeologicznego w Warszawie zabytków przedhistorycznych pochodzących z kurhanów we wsi Żwirble Górne na ręce p. Konserwatora Ludwika Sawickiego, a mianowicie: 5 nożyków, 5 grotów do strzał, 4 czekanów, 1 umbra, 1 gwoździa, 1 szydła, 1 bransolety brązowej, 1 pierścienia spiralnego brązowego, 2 sprzączek żelaznych, 4 przęśliczek, 1 naczynia glinianego”.

Latem 1925 r. R. Jakimowicz przeprowadził całościowe badania wykopaliskowe na cmentarzysku w Żwirblach (Žvirbliai). Trudno powiedzieć, jaka liczba kurhanów została wcześniej naruszona bądź rozko-

pana, gdyż cmentarzysko, znane w drugiej połowie XIX w., już wtedy było niszczone przez orkę. W latach 1870–1880 kilka kurhanów „przebadali” miłośnicy archeologii (Lietuvos, 1977, p. 127. Nr. 832). R. Jakimowicz ustalił, że kilka kurhanów rozkopali przed samą wojną jacyś Rosjanie, przybyli z Wilna, a dalsze 3 – obozujące tu w roku 1915 tabory niemieckie. Cmentarzysko było niszczone także wskutek podmywania brzegu przez rzekę, wskutek rozorywania i rozdeptywania kurhanów przez pasące się bydło. Wreszcie wojsko, urządzając tu jesienią 1924 r. ćwiczenia, w kilku kurhanach wykopało stanowiska dla karabinów maszynowych. W tej sytuacji w trakcie prac wykopaliskowych trwających od 11 lipca do 16 sierpnia przebadano 62 kurhany na terenie wsi Żwirble (Žvirbliai) oraz 2 kurhany położone na drugim końcu wsi, na gruntach folwarku Rekanciszki (Rokantiškės).

W zbiorach Działu Archeologii Bałtów Państwowego Muzeum Archeologicznego w Warszawie znajdują się zabytki pochodzące z cmentarzyska we wsi Żwirble (Žvirbliai) (obecnie część miasta Wilna (Vilnius)), zarówno te przekazane przez dowódcę 85 pułku strzelców wileńskich jak i znalezione podczas prac wykopaliskowych w 1925 r. Zachował się również prowadzony przez R. Jakimowicza dziennik badań, zawierający szczegółowe opisy poszczególnych kurhanów oraz ich szkice ukazujące rozmieszczenie palenisk, grobów i zabytków na kartkach w kratkę, stanowiącą pewnego rodzaju skalę. Dzięki temu udało się obecnie zrekonstruować przypuszczalne wymiary poszczególnych pochówków. Zachowała się również dokumentacja fotograficzna (30 szklanych klisz), której autorem był również R. Jakimowicz. Na zdjęciach, obok ogólnego widoku cmentarzyska, uwiecznione zostały niektóre (ciekawsze) groby, a doskonała jakość zdjęć pozwalająca na odróżnienie poszczególnych elementów wyposażenia służyła pomocą przy opisie kurhanów. Uzupełnieniem informacji o cmentarzysku we wsi Żwirble (Žvirbliai) jest zachowana w PMA korespondencja z lat 1924–25 licząca kilkanaście listów i oficjalnych pism, dzięki którym można prześledzić losy cmentarzyska i pochodzących z niego zabytków oraz zapoznać się z problematyką zabezpieczania stanowisk archeologicznych przed niszczeniem.

Przedmioty pochodzące z cmentarzyska w Żwirblach (Žvirbliai) znajdują się także w Muzeum Narodowym Litwy w Wilnie, w Dziale Archeologii. Są wśród nich, obok kilku fragmentów naczyń glinianych i krzemieni również 2 topory żelazne, 2 grotty oszczepu, sierp żelazny oraz zdobiony przęślik gliniany. Na kartkach powyższych zabytków widnieje data 1928 r., nie wiadomo jednak, czy dotyczy ona momentu ich

znalezienia czy też przyjęcia do zbiorów muzealnych. Jeszcze wiele lat później na obszarze omawianego cmentarzyska były znajdowane przedmioty zabytkowe, o czym świadczy kilkanaście fragmentów naczyń glinianych oraz mały grot żelazny odkryty tam w roku 1969.

Chronologia cmentarzyska Żwirble (Žvirbliai) została określona przez R. Jakimowicza z VIII–IX w. W opublikowanym sprawozdaniu autor badań stwierdził, że kurhany zawierały w nasypie po kilka grobów ciała-palnych bez urn rozmieszczonych na różnym poziomie, niekiedy na samym szczycie tuż pod powierzchnią. Według R. Jakimowicza w przypadku kilku kurhanów wkopane później groby szkieletowe zniszczyły groby ciała-palne. Groby ciała-palne koni odkryto wyłącznie w siedmiu kurhanach położonych w jednym rogu cmentarzyska. Zostały one usypane na zgłiszczach stosu, a ich kształty były odmienne od kurhanów zawierających groby ludzkie (Jakimowicz, 1929a, s. 277).

Jak wynika z dokumentacji R. Jakimowicza z 1925 r., liczba przebadanych kurhanów wynosiła 62, ale 18 z nich było zniszczonych bądź przekopanych już wcześniej. Autor badań poczynił ciekawe obserwacje nawet w odniesieniu do obiektów zniszczonych. Zanotowane przez niego w notatniku sugestie dotyczą rodzajów oraz pierwotnej liczby grobów w tych kurhanach. Według dokumentacji połowa z 44 dobrze zachowanych kurhanów zawierała paleniska – resztki stosu. Dominowały kurhany z pochówkami wyłącznie ciała-palnymi – 26 obiektów. Większość z nich zawierała jeden lub dwa groby, choć w jednym przypadku było ich dziewięć. W sześciu kurhanach wystąpiły wyłącznie pochówki szkieletowe, w dwóch zaś – mieszane. Z 10 kurhanów z pochówkami końskimi – w siedmiu odkryto także przepalone kości ludzkie.

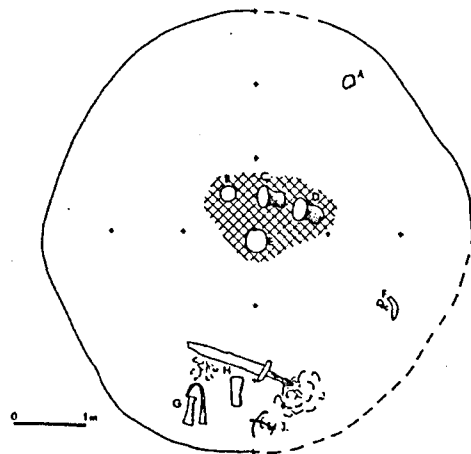
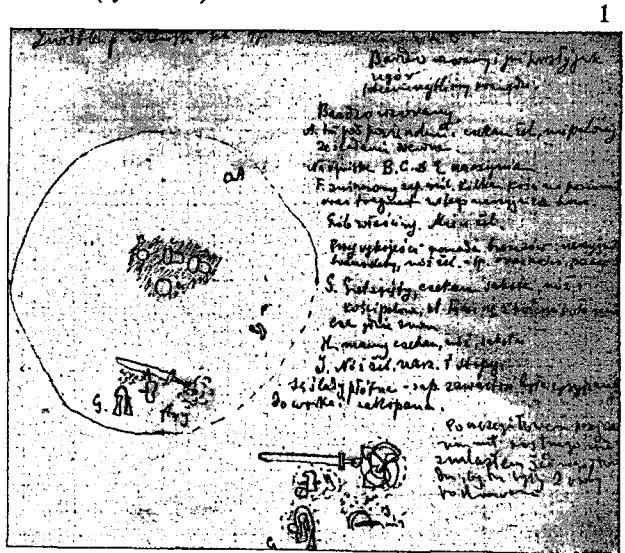
Wyposażenie grobów na cmentarzysku Żwirble (Žvirbliai), typowe dla kultury wschodniolitewskich kurhanów, zawierało również elementy pochodzenia skandynawskiego, przede wszystkim uzbrojenie. Znajdziskiem wyjątkowym był natomiast miecz żelazny odkryty w kurhanie nr 47, zważywszy na sporadyczne występowanie tego typu zabytków na obszarze wschodniej Litwy (Kazakevičius, 1996, p. 8, pav. 1). Co ciekawe, identyczny miecz typu V wystąpił również w kurhanie na zniszczonym cmentarzysku w sąsiedniej wsi Rekanciszki (Rokantiškės) (Musianowicz, 1968, s. 343–347, rys. 7:c, d) badanym również przez R. Jakimowicza w 1925 r. Ponieważ obok tak wyjątkowego znaleziska jak miecz kurhan nr 47 zawierał jeden z najlepiej wyposażonych grobów na całym cmentarzysku, warto przedstawić odkryte w nim zabytki¹.

Kurhan 47

Nasyp okrągły o średnicy 6 m, silnie zniszczony przez orkę. Przy jego krawędzi NE, tuż pod darnią, znaleziono topór żelazny A (1), „ze śladami drewna”, bez oznak przepalenia w ogniu. W centrum kurhanu odkryto palenisko z czterema naczyniami, zaś na SE od niego – pierwszy grób, zniszczony. Grób drugi zlokalizowano przy południowej krawędzi kurhanu (rys. I).

Inwentarz (katalog):

1. A – topór żelazny z brodą, o wyszczerbionych krawędziach osady. Wymiary: długość – 15,5 cm, szerokość ostrza – 7,4 cm, zachowana wysokość osady – 4,4 cm (rys. IV:2).



Rys. I. 1 – Kurhan 47. Strona z notatnika R. Jakimowicza z 1925 z opisem i rysunkiem kurhanu. 2 – Kurhan 47. Plan wykonany na podstawie szkicu R. Jakimowicza. Rys. A. Potoczny.

¹ Monografia cmentarzyska Żwirble (Žvirbliai) – w przygotowaniu. Planowany termin wydania – 2002 r.

Palenisko

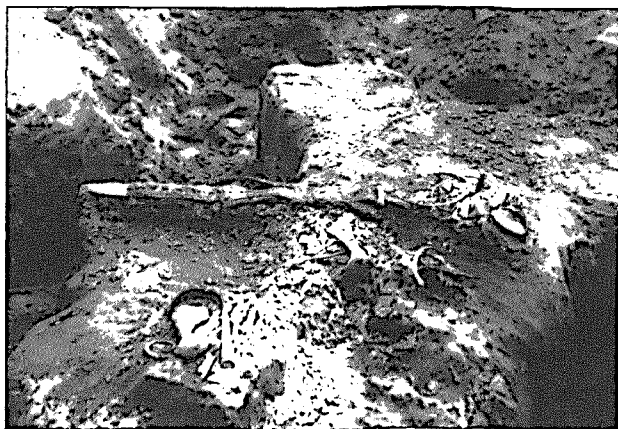
Usytuowane w centrum kurhanu, na poziomie próchnicy pierwotnej, kształtu owalnego, o przybliżonych wymiarach 1,3x1,8 m. W jego obrębie wystąpiły cztery naczynia: B (1), C (2), D (3), E (4) (rys. II:1). Jak wynika ze szkicu, dwa z nich znaleziono w pozycji stojącej (B i E), a dwa – w leżącej (C i D) (rys. I). W materiałach PMA znajduje się jeszcze mały nożyk żelazny, opisany jako pochodzący z kurhanu 47, z adnotacją – „znaleziony wśród skorup” (5). R. Jakimowicz nie wspomina o wystąpieniu takiego zabytku w sąsiedztwie naczyń.

Inwentarz (katalog) – rys. III (numeracja zabytków na tablicy odpowiada ich numerom w poniższym katalogu):

1. B – naczynie gliniane, ręcznie lepione, mające formę małego garnka o esowatym profilu. Po-



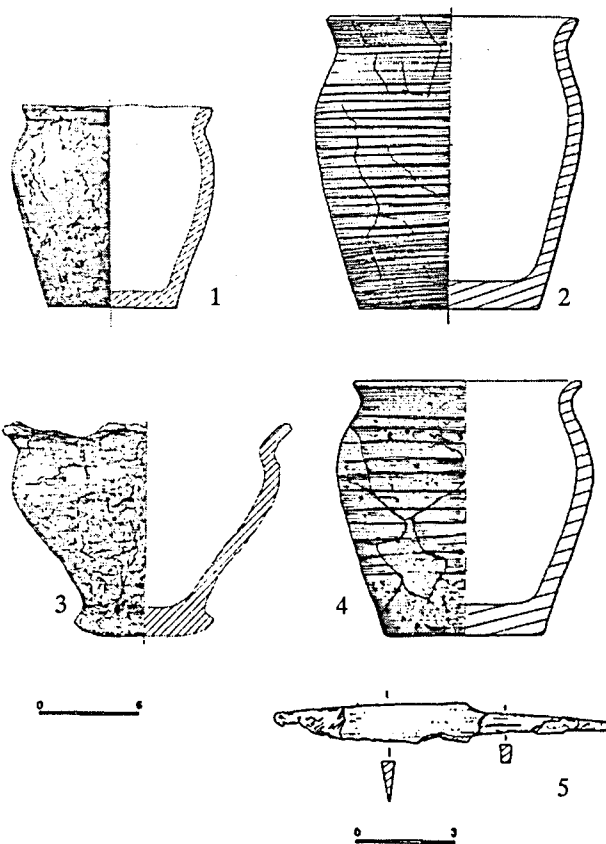
1



2

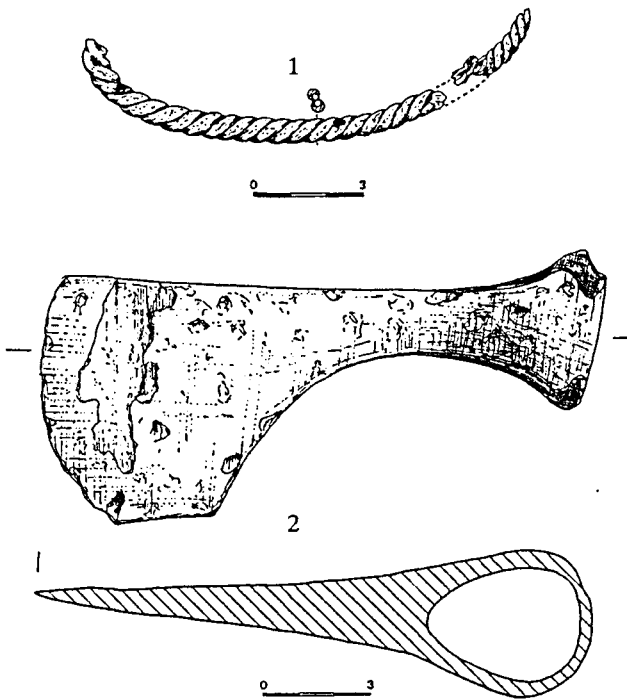
Rys. II. 1 – Kurhan 47. Naczynia odkryte w obrębie paleniska. Fot. R. Jakimowicz. 2 – Kurhan 47. Grób II, skupiska G, H, J. Fot. R. Jakimowicz.

wierzchnia barwy jasnobrunatno – szarej, zagładzona, z licznymi ziarnami drobno-, średnio- i gruboziarnistego tłucznia kamiennego. Wymiary: wysokość – 12,2 cm, średnica wylewu – 12 cm, średnica dna – 8 cm. 2. C – naczynie gliniane, ręcznie lepione, mające formę niedużego garnka o esowatym profilu. Powierzchnia barwy jasnobrunatno – szarej, zagładzona, z licznymi ziarnami drobno-, średnio- i gruboziarnistego tłucznia kamiennego. Cały brzusiec pokryty jest ornamentem poziomych żłobków dookólnych. Wymiary: wysokość – 17,8 cm, średnica wylewu – 15,7 cm,



Rys. III. Kurhan 47. Naczynia i nóż znalezione w obrębie paleniska. Rys. E. Pazyna, A. Potoczny.

średnica dna – 10,5 cm. 3. D – naczynie gliniane, ręcznie lepione, w kształcie miski o wyodrębnionej nóżce i lekko rozchylonej krawędzi. Powierzchnia barwy ceglano – brunatnej, zagładzona, z licznymi ziarnami średnio- i gruboziarnistego tłucznia kamiennego. Wymiary: wysokość – 13,5 cm, średnica wylewu – około 19,5 cm, średnica dna – 9 cm. 4. E – naczynie gliniane, ręcznie lepione, mające formę niewielkiego garnka o esowatym profilu. Powierzchnia barwy brunatno – szarej, zagładzona, pokryta prawie w całości (poza partią przydenną) płytkimi, poziomymi żłobkami



Rys. IV. Kurhan 47. Naszyjnik z grobu IF i znalezisko luźne
A. Rys. E. Pazyna.

dookólnymi. Domieszka drobno-, średnio- i gruboziarnistego tłuczni kamienno- i glinianego. Wymiary: wysokość – 16,4 cm, średnica wylewu – 13,9 cm, średnica dna – 9,5 cm. 5. Mały nożyk żelazny o długim, obustronnie wyodrębnionym trzpieniu. Wymiary: długość – 10,1 cm, szerokość ostrza – 1,2 cm.

Grób IF

Ciałopalny. Usytuowany w SE ćwiartce kurhanu, na poziomie próchnicy pierwotnej, zniszczony zapewne już wcześniej. Zachowało się „kilka kości” oraz fragment „witego naszyjnika brązowego” (1).

Inwentarz (katalog):

1. 2 fragmenty brązowego naszyjnika o kabłąku skręconym z trzech drutów, kolistych w przekroju. Wymiary: długość fragmentów – 2,8 i 10,2 cm, średnica kabłąka – 0,5–0,65 cm, średnica drutów – 0,2–0,3 cm (rys. IV:1).

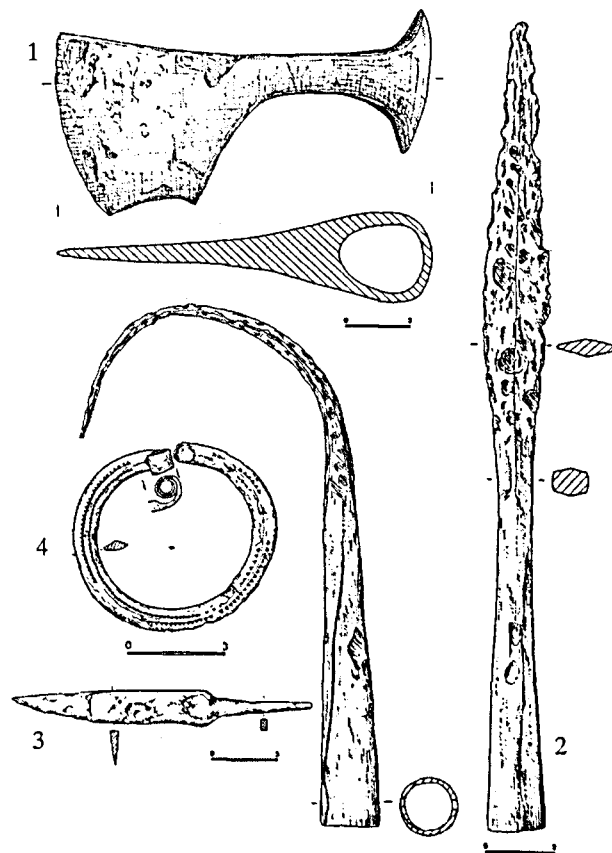
Grób II

Ciałopalny. Usytuowany przy południowej krawędzi kurhanu, opisany został przez R. Jakimowicza jako „grób właściwy” oraz trzy skupiska zabytków i przepalonych kości – G, H, J. (rys. I, II:2). W przypadku skupisk G i H autor badań wymienia znalezione w każdym z nich przedmioty, które można było jednoznacznie wydzielić z całości materiałów pochodzących z grobu II, choć z zachowanego zdjęcia

grobu w trakcie eksploracji wynika, że granica między tymi skupiskami nie była zbyt wyraźna. Natomiast do wyposażenia „grobu właściwego” zaliczony został miecz żelazny, przy którego rękojeści znajdowała się „gromada brązów: naszyjniki, bransolety, nóż żel. itp. oraz kości, paciorki”, a do skupiska J – „nóż żel., nasz. i stopy”. Zarówno sposób zapisania powyższych informacji jak i napisy na zabytkach znajdujących się w zbiorach PMA nie dają podstaw do jednoznacznego rozdzielenia zawartości „grobu właściwego” oraz skupiska J. Dlatego też zostaną one dalej opisane razem jako grób III. R. Jakimowicz traktował zresztą „grób właściwy” i skupiska G, H i J jako całość, gdyż ich opis podsumował stwierdzeniem: „Są ślady płótna – zap. zawartość była wsypana do worka i zakopana”. Opis grobu II autor badań podsumowuje: „po szczegółowym przejrzaniu mat. kostnego nie znalazłem żadnego dowodu, by tu były 2 osoby pochowane.”

Grób IIG

Usytuowany w SW części grobu. Znalezione tam topór (1), grot (2), nóż (3) i zapinkę podkowiastą (4), a przepalone kości „łączą się z kośćmi koło miecza”.



Rys. V. Kurhan 47. Zabytki z grobu IIG. Rys. E. Pazyna.

Inwentarz (katalog) – rys. V (numeracja zabytków na tablicy odpowiada ich numerom w poniższym katalogu):

1. Topór żelazny z brodą. Wymiary: długość – 17 cm, szerokość ostrza – 8,8 cm, wysokość osady – 6,7 cm. 2. Grot żelazny o długiej tulei i zgiętym liściu ze słabo wyodrębnionym żeberkiem. Wymiary: długość – 35,3 cm, długość tulei – 14 cm, szerokość liścia – 2,9 cm. 3. Nóż żelazny o obustronnie wyodrębnionym trzpieniu. Wymiary: długość – 13,8 cm, szerokość ostrza – 1,6 cm. 4. Brązowa zapinka podkowiasta z końcami zwiniętymi w uszko (zachował się tylko jeden) i kabłąku wykonanym z pręta o daszkowatym przekroju. Na całym jej obwodzie występuje ornament w postaci dwóch rzędów wybijanych trójkątów. Kolec nie zachował się. Wymiary: średnica – 5,7x6,3 cm, średnica pręta – 0,34x0,8 cm.

Grób III

Usytuowany w centralnej części grobu i przylegający do środkowej partii miecza zawierał, obok kości, topór (1), nóż (2) i zapinkę podkowiastą (3).

Inwentarz (katalog) – rys. VI (numeracja zabytków na tablicy odpowiada ich numerom w poniższym katalogu):

1. Topór żelazny. Wymiary: długość – 17,9 cm, szerokość ostrza – 6,2 cm, wysokość osady – 6,8 cm. 2. Nóż żelazny o obustronnie wyodrębnionym, ułamanym trzpieniu, silnie zniszczony przez korozję. Wymiary: długość – 11,6 cm, szerokość ostrza – 1,5 cm. 3. 2 fragmenty brązowej zapinki podkowiastej z końcami w formie spłaszczonych prostopadłościennych guzków i kabłąku wykonanym z pręta o przekroju rombówatym. Wymiary: długość fragmentów – 4,1 i 6,1 cm, średnica pręta – 0,4x0,7 cm.

Grób IIJ

Usytuowany w północnej i zachodniej części grobu. Jego najważniejszy element stanowił leżący poziomo miecz żelazny (1). Przy jego rękojeści wystąpiła „gromada brązów: naszyjniki, bransolety, nóż żel. itp. oraz kości i paciorki“, natomiast odsunięte na południe od rękojeści skupisko J zawierało – „nóż żel., nasz. i stopy“. W materiałach pochodzących według metryk z „grobu właściwego“ koło miecza jak i wspomnianego skupiska, których nie można jednoznacznie rozdzielić, znajdują się w PMA następujące zabytki: dwa groty żelazne (2, 3), nóż żelazny (4), skorodowany przedmiot żelazny, prawdopodobnie fragment noża (5), naszyjnik brązowy o kabłąku skręconym z 3 drutów (6), fragmenty innych ośmiu naszyjników (7–14), trzy całe bransolety dwóch typów (15–17) oraz fragmenty dalszych pięciu (18–22), zapinka podkowiasta (23), szczypczyki brązowe (24), fragment ozdoby brązowej, może sprzączki (25), brązowy łącznik kolii (26),

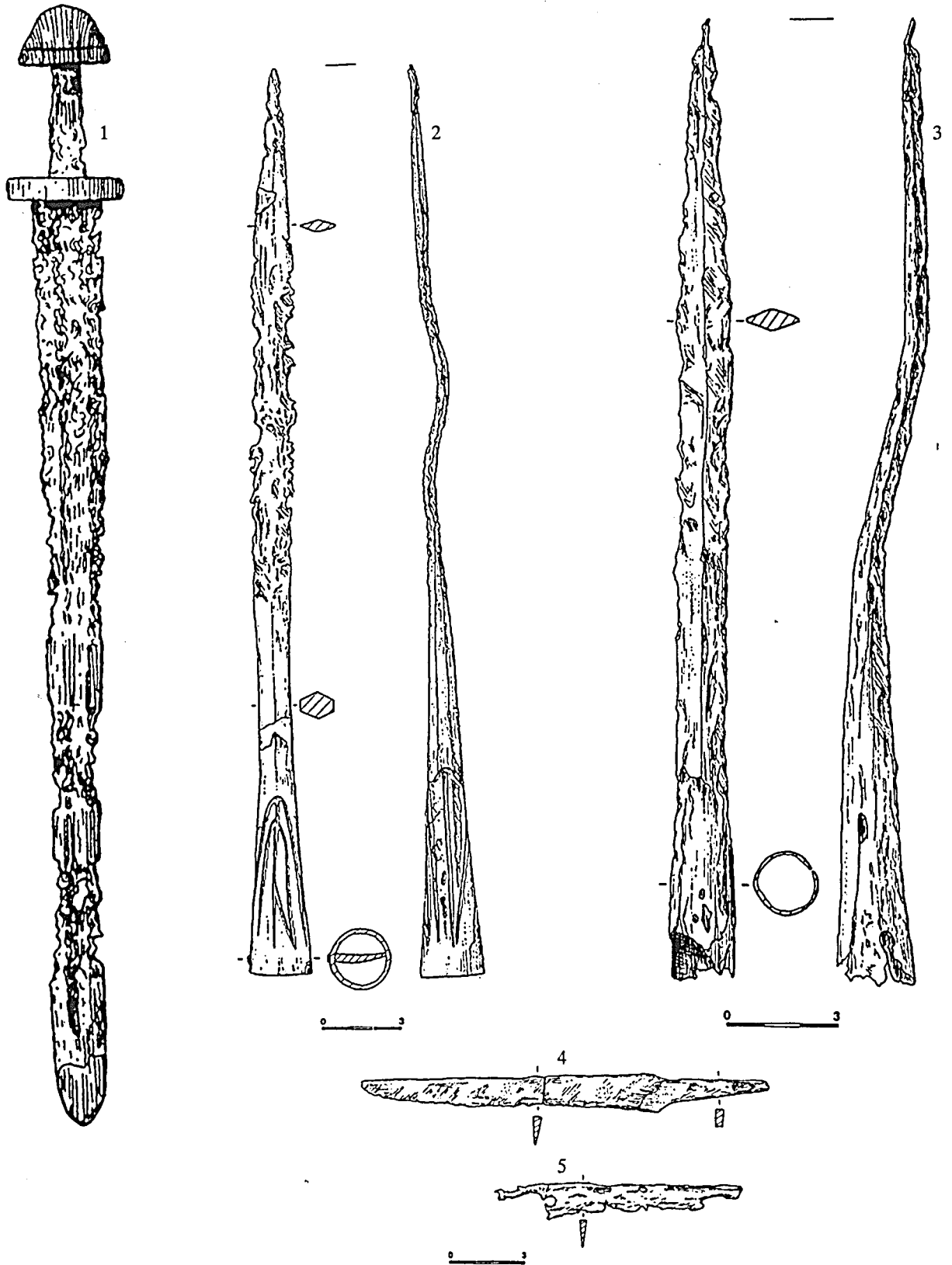
różnorodne paciorki szklane i ułamki stopionego szkła (27–33), drobne fragmenty nieokreślonych przedmiotów z brązu i żelaza (34–38), kawaleczki tkaniny (39) oraz ułamki ludzkich kości (40).

Inwentarz (katalog) – rys. VII–X (numeracja zabytków na tablicach odpowiada ich numerom w poniższym katalogu):

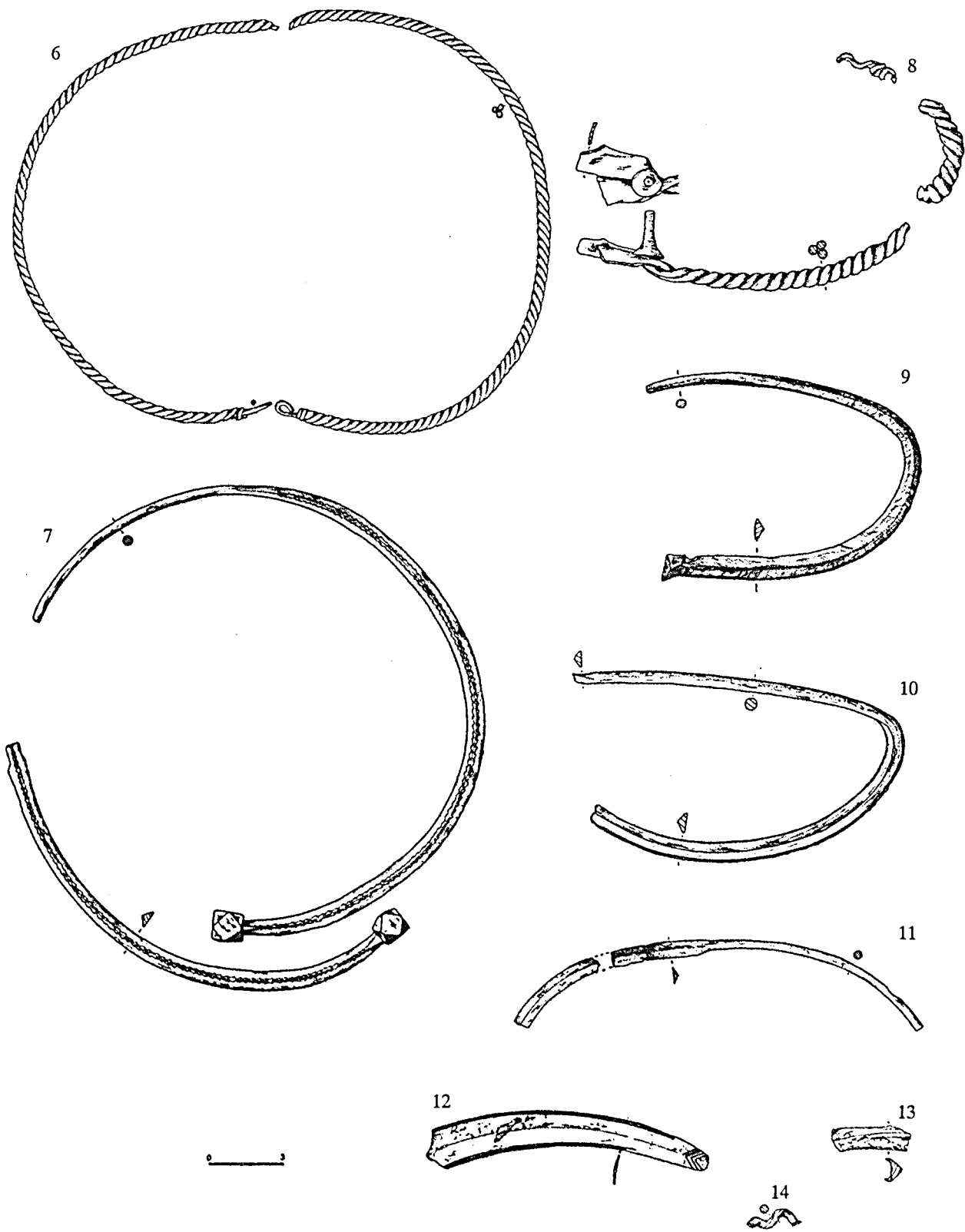
1. Miecz żelazny, „którego gałka i jelec są okręcane drutem srebrnym” – zabytek nie zachował się w zbiorach PMA (Jakimowicz, 1948, tabl. 100:20). 2. Grot żelazny o długim i bardzo wąskim liściu, rombówatym w przekroju i esowato wygiętym. Tuleja pokryta ornamentem pionowych rowków w układzie ostrołukowym. Wymiary: długość – 34,7 cm, długość tulei – 8,5 cm, szerokość liścia – 1,7 cm. 3. Grot żelazny o długim i bardzo wąskim liściu, rombówatym w przekroju i esowato wygiętym. Wymiary: długość – 26,3 cm, długość tulei – około 7 cm, szerokość liścia – 1,6 cm. 4. Nóż żelazny o obustronnie wyodrębnionym trzpieniu. Wymiary: długość – 16,3 cm, szerokość ostrza – 1,5 cm. 5. Fragment silnie skorodowanego przedmiotu żelaznego, prawdopodobnie noża, w postaci płaskiej taśmy z kolistym otworem przy jednej z bocznych krawędzi. Wymiary: długość – 9,8 cm, zachowana szerokość – 1,3 cm. 6. Brązowy naszyjnik (w dwóch częściach), o kabłąku skręconym z trzech drutów, kolistych w przekroju. Jeden z końców ma postać uszka utworzonego z jednego z drutów, podczas gdy dwa pozostałe są wokół niego okręcane. Drugi koniec, zapewne haczyk, nie zachował się. Wymiary: przypuszczalna średnica – 17x22 cm, średnica kabłąka – 0,4 cm, średnica drutów – 0,2 cm. 7. 2 fragmenty naszyjnika brązowego wykonanego z pręta o przekroju kolistym w partii środkowej, przechodzącym w trójkątny. Po obu stronach grzbietu środkowego występuje ornament linii zygzakowatej, a na obu końcach – guzki wielościennie. Wymiary: przypuszczalna średnica – około 20 cm, średnica pręta – 0,4 cm, szerokość części trójkątnych – 0,8 cm. 8. 3 fragmenty naszyjnika brązowego o kabłąku skręconym z trzech drutów, kolistych w przekroju. Zachowało się jedno z zakończeń w postaci dwóch prostokątnych płytek i trąbkowatego guzka. Wymiary: długość fragmentów – 2,6; 4,1 i 13 cm, średnica kabłąka – 0,7 cm, średnica drutów – 0,3 cm. 9. Fragment brązowego naszyjnika wykonanego z pręta kolistego w przekroju w partii środkowej, a trójkątnego na końcach, gdzie występuje motyw drobnych poprzecznych nacięć. Wymiary: średnica pręta – 0,4 cm, szerokość części trójkątnej – 0,9 cm. 10. Fragment brązowego naszyjnika wykonanego z pręta kolistego w przekroju w partii środkowej, a trójkątnego na końcach, gdzie występuje ornament przykrawędnych żłobków. Od spodu widoczna jest

siateczka nieregularnych, płytkich wgłębień – był tu może odcisk tkaniny. Wymiary: średnica pręta – 0,45 cm, szerokość części trójkątnej – 0,8 cm. 11. 2 fragmenty brązowego naszyjnika wykonanego z pręta kolistego w przekroju w partii środkowej, a trójkątne na końcach. Wymiary: długość fragmentów – 4,1 i 12,9 cm, średnica pręta – 0,4 cm, szerokość części trójkątnej – 0,7 cm. 12. Fragment naszyjnika brązowego w formie płaskiej taśmy o daszkowatym przekroju zdobionej wzdłuż obu krawędzi pojedynczymi żłobkami, zwiężającej się sukcesywnie w kierunku zaokrąglonego zakończenia pokrytego ornamentem nacięć w układzie jodełkowym. Wymiary: długość – 11,3 cm, szerokość – 0,8–1,7 cm. 13. Fragment ozdoby brązowej, prawdopodobnie kabłąka naszyjnika, mający postać wąskiej sztabki o daszkowatym przekroju. Wymiary: długość – 3,1 cm, szerokość – 1 cm. 14. Fragment skróconego drutu brązowego, okrągłego w przekroju, pochodzącego prawdopodobnie z kabłąka naszyjnika. Wymiary: długość – 2 cm, średnica – 0,27 cm. 15. Bransoleta brązowa ze sztabki o przekroju płasko-wypukłym i prosto ściętych końcach, zdobionych poprzecznymi żłobkami. Na całym obwodzie (poza krótkim odcinkiem partii tylnej) występuje ornament złożony z dwóch dookólnych żeberek, przedzielonych rzędami połączonych ze sobą, współśrodkowych rombów. Wymiary: średnica – 5x7,2 cm, średnica sztabki – 0,5x1,8 cm (Jakimowicz, 1948, tabl. 100:8). 16. Bransoleta brązowa z szerokiej cienkiej taśmy o daszkowatym przekroju. Końce prosto ścięte, zdobione kilkoma poprzecznymi żłobkami oraz motywem ukośnej kratki utworzonej z podwójnej linii drobnych nacięć, którym towarzyszą wybijane punkty. Grupy analogicznych punktów rozmieszczone są regularnie na obwodzie bransolety, natomiast wzdłuż jej krawędzi oraz po obu stronach środkowego grzbietu występują poziome linie drobnych nacięć. Wymiary: średnica – 7,65x7,75 cm, szerokość taśmy – 3–3,6 cm. 17. Bransoleta brązowa z szerokiej, cienkiej taśmy o daszkowatym przekroju. Końce prosto ścięte, zdobione kilkoma poprzecznymi żłobkami oraz motywem ukośnej kratki utworzonej z podwójnej linii drobnych nacięć, którym towarzyszą wybijane punkty. Grupy analogicznych punktów rozmieszczone są regularnie na obwodzie bransolety, natomiast wzdłuż jej krawędzi oraz po obu stronach środkowego grzbietu występują poziome linie drobnych nacięć. Wymiary: średnica – 7,8x8,2 cm, szerokość taśmy – 3–3,5 cm. 18. 2 fragmenty bransolety brązowej z szerokiej cienkiej taśmy o daszkowatym przekroju, nadtopione w ogniu. Końce prosto ścięte, zdobione kilkoma poprzecznymi żłobkami oraz grupami naprzemianległych ukośnych kresek. Analogiczny motyw występuje jeszcze dwu-

krotnie na obwodzie bransolety, jak również ornament w postaci krzyżyków otoczonych koncentrycznymi, wybijanymi kółeczkami. Wzdłuż krawędzi oraz po obu stronach środkowego grzbietu widoczna jest linia zygzakowata. Wymiary: przypuszczalna średnica – 9,3x11,5 cm, szerokość taśmy – 3,6–4 cm. 19. 2 niewielkie fragmenty bransolety brązowej z szerokiej, cienkiej taśmy o daszkowatym przekroju, zniszczonej przez ogień. Jeden z nich to prosto ścięty koniec, zdobiony kilkoma poprzecznymi żłobkami oraz grupami naprzemianległych ukośnych kresek. Analogiczny motyw występuje jeszcze na obwodzie bransolety (na drugim jej fragmencie), wraz z krzyżykiem otoczonym koncentrycznymi wybijanymi kółeczkami. Wzdłuż krawędzi oraz po obu stronach środkowego grzbietu widoczna jest linia zygzakowata. Wymiary: długość fragmentów – 4,3 i 8,5 cm, zachowana maksymalna szerokość – 4 cm. 20. 4 niewielkie fragmenty bransolety brązowej z szerokiej cienkiej taśmy o daszkowatym przekroju, zniszczonej przez ogień, zdobionej wzdłuż krawędzi i po obu stronach środkowego grzbietu poziomym pasmem wybijanej kratki. Na obwodzie widoczne ślady ornamentu w postaci naprzemianległych grup ukośnych kresek. Wymiary: długość fragmentów – 3, 9,5, 4, 7,4 i 9,5 cm. 21. 2 fragmenty bransolety brązowej z taśmy o daszkowatym przekroju, zniszczonej przez ogień, węższej i masywniejszej od opisanych wyżej, z przywartym kawałkiem tkaniny. Prosto ścięty koniec zdobiony jest kilkoma poprzecznymi żłobkami, a za nimi widnieje słabo czytelny ornament naprzemianległych grup ukośnych kresek. Wzdłuż krawędzi i po obu stronach środkowego grzbietu bransolety występuje poziome pasmo wybijanych trójkącików. Wymiary: długość fragmentów – 5,5 i 8,4 cm, szerokość zakończeń – 2,4 cm. 22. 6 fragmentów stopionych ozdób brązowych, prawdopodobnie bransolet – jednej lub kilku. Wymiary największych fragmentów: długość – 4,2 cm, 3,7 cm, 3,3 cm, 3 cm. 23. Brązowa zapinka podkowiasta z wielościennymi guzkami na końcach, o kabłąku wykonanym z pręta soczewkowatego w przekroju. Wymiary: średnica – 5,1 cm, średnica pręta – 0,35x0,8 cm. 24. Szczypczyki brązowe z płaskiej sztabki, prostokątnej w przekroju, rozszerzającej się w szerokie trójkątne uchwyty (narożnik jednego z nich jest ułamany). Wymiary: długość – 5,7 cm, szerokość sztabki – 0,46 cm, szerokość uchwytów – 1,6 i 1,95 cm. 25. Fragment owalnej ozdoby brązowej z płaskiej taśmy (być może jest to rama sprzączki). Wzdłuż zachowanej części krawędzi zewnętrznej biegną dwa rzędy wybijanych punktów. Wymiary: przypuszczalna średnica – 5,4x6,5 cm, szerokość taśmy – 1,1 cm. 26. Brązowy łącznik kolii lub naszyjnika w postaci



Rys. VII. Kurhan 47. Grób III. Zabytki żelazne. Nr kat. 1-5. Nr 1 - R. Jakimowicz, 1948, tab. 100:20, nr 2-5 - rys. E. Pazyna.



Rys. VIII. Kurhan 47. Grób III. Naszyjniki i ich fragmenty. Nr kat. 6-14. Rys. E. Pazyna.

lukowato wygiętej blaszki o wrzecionowatym kształcie. Jeden koniec haczykowato zgięty, drugi zwinięty w esowate uszko. Wzdłuż krawędzi blaszka pokryta jest ornamentem linii z wybijanych punktów i trójkątów. Wymiary: długość – 6,8 cm, szerokość – 1,6 cm, grubość – 0,1 cm (Jakimowicz, 1948, tabl. 100:3). 27. 28 kulistych paciorków z ciemnoniebieskiego przejrzystego szkła: a) 1 potrójny, b) 18 podwójnych, c) 8 pojedynczych i 1 fragment. Wymiary: a) średnica – 0,56 cm, wysokość – 1,14 cm, b) średnica – 0,6–0,7 cm, wysokość – 0,8–1,2 cm, c) średnica – 0,5–0,7 cm, wysokość – 0,4–0,5 cm. 28. 12 kulistych paciorków z żółtego nieprzejrzystego szkła: a) 1 potrójny, b) 9 podwójnych, c) 2 pojedyncze. Wymiary: a) średnica – 0,8 cm, wysokość – 1,5 cm, b) średnica – 0,6–1 cm, wysokość – 0,9–1,1 cm, c) średnica – 0,6 cm, wysokość – 0,4 i 0,54 cm. 29. 3 paciorki (jeden zniekształcony w ogniu) z białego nieprzejrzystego szkła z pionowymi czarnymi paseczkami w układzie melonowatym. Wymiary: średnica – 0,8–0,9 cm, wysokość – 0,9 cm. 30. Paciorek podwójny, o obu częściach kulistych, wykonany z nieprzejrzystego szkła barwy fioletowej. Wymiary: średnica – 0,7 cm, wysokość – 1,1 cm. 31. Paciorek ze szkła barwy brunatnej, zniekształcony przez ogień. Wymiary: średnica – 1,3 cm, wysokość – 0,6 cm. 32. Paciorek ze szkła barwy brunatnej, zachowany fragmentarycznie i zniekształcony przez ogień. Wymiary: średnica – 1 cm, wysokość – 1,3 cm. 33. 17 fragmentów stopionych w ogniu paciorków szklanych, barwy żółtej. Do dwóch największych z nich przywarły kawałki granatowego przejrzystego szkła pochodzące z innych paciorków. 34. 12 ułamków żelaza (na trzech widoczne są resztki tkaniny). 35. Cylindryczny guzek żelazny z kawałkiem przylegającej blaszki. Wymiary: średnica – 1,3 cm, wysokość – 1,1 cm. 36. Ułamek brązowej blaszki wygiętej półkuliście. Wymiary: długość – 1,3 cm, szerokość – 0,45 cm. 37. 5 fragmentów blaszek brązowych, z których 2 zdobione są prostymi i ukośnymi rzędami wybijanych punkcików. Wymiary największych fragmentów: długość – 1,7 cm i 1,5 cm. 38. 16 fragmentów brązu pochodzących być może z diademu lub skuwki sprzączki. Na kilku z nich występuje przykrawędny ornament w postaci kratki. 39. Około 9 kawałeczków tkaniny (lnianej?) o prostym splocie. Analogiczny fragment przywarł do jednej z bransolet znalezionych w opisywanym grobie (patrz: poz. 21). Być może w tkaninę tę były zawinięte zabytki. 40. Kilka ułamków kości ludzkich, w tym kości długich, czaszki oraz korzeń zęba. Według wstępnej analizy antropologicznej prof. A. Wiercińskiej należały one do osobnika młodocianego (juvenis).

ZABYTKI – ANALIZA

Analizie poddano znaleziska z grobu III z kurhanu nr 47, z uwagi na unikatowość odkrytych w nim zabytków. Znaleziono tam 39 przedmiotów z żelaza, brązu i szkła (patrz: katalog).

MIECZ

Centralną część grobu III zajmował dwusieczny miecz żelazny. Reprezentuje on typ V według J. Petersena (Petersen, 1919, p. 154–156, fig. III). Jego długość mogła wynosić około 95 cm, a szerokość głowni – około 5–5,5 cm (wymiary podano w przybliżeniu, gdyż zbytek zaginął podczas II wojny światowej, a jedyny opublikowany rysunek nie ma skali). Półkolista, dwudzielna głowica i prosty jelec były pokryte srebrem, jak napisał autor badań R. Jakimowicz: "okręcane drutem srebrnym" (rys. VII:1). Z uwagi na fakt, że miecz z kurhanu nr 47 w Zwirblach (Žvirbliai) był prawdopodobnie identyczny z mieczem znalezionym na sąsiednim cmentarzysku w Rekanciszkach (Rokantiškės), mógł być także zdobiony w ten sam sposób, czyli poprzez pokrycie żelaznej głowicy i jelca gęstymi żłobkami, wyciśniętymi sztancą, które następnie przykryte zostały cienką blaszką srebrną, spojoną ze żłobkowaną, spodnią powierzchnią. Dało to efekt owinięcia cienkim drucikiem srebrnym (Musianowicz, 1968, s. 346).

Miecze typu V spotykane są w całej Europie. Z obszaru Norwegii znanych jest 6 takich mieczy, datowanych z 1 połowy X w. (Petersen, 1919, p. 154–156). 3 kolejne egzemplarze pochodzą z Finlandii (Kivikoski, 1973, p. 113, tab. 95:836). 2 miecze typu V oraz jeden typu przejściowego V/W znaleziono w Danii, w grobach szkieletowych z połowy oraz z 2 połowy X w. (Brønsted, 1936, p. 149, 167, 183, fig. 66a, 77a, 93, 94). Miecze omawianego typu znane są również z obszaru Szwecji (Thunmark-Nylén, 1998, tab. 219:1, 2; 224:2; 225:1) oraz Estonii, gdzie znaleziono 5 egzemplarzy. Estoński badacz broni Mati Mandel określa czas ich użytkowania z 2 połowy X w. – 1 połowy XI w. (Mandel, 1991, p. 118). Pojedyncze znaleziska omawianego typu mieczy pochodzą również z Europy Zachodniej: z Francji – jeden egzemplarz (Arbman, Nilsson, 1969, p. 165–166, fig. 1:a, 2:c; Müller-Wille, 1978, S.78), a z terenu Niemiec – 2, ze Szlezewika–Holsztynu, z miejscowości Ziüderbrarupo i Belio (Müller-Wille, 1977, S. 43, Abb. 5:11, 6:1, 18:1, 2a–c). Jednak największa liczba mieczy typu V została odkryta na obszarze Rosji. A. Kirpicznikow opisuje 14 egzemplarzy i datuje je z X w. (Кирпичников, 1966, c. 31). Jeden z najlepiej

zachowanych znaleziono na cmentarzysku kurhanowym w Gniezdowie, w grobie Dn-4 (Avdusin, Pushkina, 1988, p. 26, fig. 5:2).

W materiałach pochodzących z ziem bałtyckich znajduje się 13 mieczy typu V. 2 znane są z Łotwy, 4 – z Litwy, 6 – z obwodu kaliningradzkiego. Rękojeść jednego takiego miecza znaleziono na Białorusi (Kazakevičius, 1996, p. 63, pav. 67). Najwięcej mieczy omawianego typu znaleziono na cmentarzysku kurhanowym w Kaup (Wiskiauten, Kr. Fischhausen). Berthold von zur Mühlen opublikował 3 egzemplarze pochodzące z numerowanych kurhanów i określił ich chronologię z 1 połowy X w. (Mühlen, 1975, S. 36, 144, Tab. 27, 30, 31). Najpewniej jeden z nich został znaleziony podczas badań w 1897 r. w kurhanie nr 11 (La Baume, 1941, S. 23–24, Abb. 1). Jeszcze jeden miecz odkryty w kurhanie nr 2 opisuje W. Kułakow (Кулаков, 1988, рис. 2:6; 1989, с. 88, 92–93). Klasyczny miecz typu V znaleziono przypadkowo w Wieszwile (Viešvilė), rej. Jurbarkas, bardzo zbliżony do opublikowanego przez J. Petersena okazji z Torblo w Norwegii (Petersen, 1919, tab. III). Zachował się fragment głowni o długości 57 cm i szerokości 5,3 cm.

Najbliższą analogią do miecza z kurhanu nr 47 z cmentarzyska w Żwirblach (Žvirbliai) jest prawdopodobnie identyczny egzemplarz pochodzący z sąsiadującego z nim innego stanowiska usytuowanego na terenie miasta Wilna – z cmentarzyska Rekanciszki (Rokantiškės). Jego dwusieczna głownia, długości 99,5 cm i szerokości 5,3 cm, została skrócona podczas rytualnych obrzędów. Głowica i jelec są posrebrzane. Autorka publikacji o materiałach z cmentarzyska w Rekanciszkach (Rokantiškės) K. Musianowicz zaliczyła ten miecz do typu X i określiła jego chronologię z wieku X (Musianowicz, 1968, s. 345).

Kolejny miecz typu V został znaleziony na obszarze Litwy w 1990 r., na cmentarzysku z okresu wpływów rzymskich w Dauglaukis, rej. Tauragė. Autor badań, archeolog E. Jovaiša określił to znalezisko jako grób nr 77 i datuje je z lat 950–1100 (Jovaiša, 1992, p. 96). Jednak prawdopodobnie był to nie grób, lecz skarb. W tym samym miejscu znaleziono jeszcze 2 strzemiona oraz grot oszczepu.

Miecze typu V znane są z bogatych pochówków na Łotwie. Jeden z nich znaleziono na cmentarzysku Ģuģeri, rej. Cēsis, w grobie nr 30. Głownia tego dwusiecznego miecza miała długość 100 cm i szerokość 6 cm. Zachował się także brązowy trzewik pochwy z ornamentem palmetowym (Kazakevičius, 1996, pav. 66). W tym bardzo bogatym grobie odkryto 44 zabytki. W skład złożonego w nim kompletu broni wchodził jeszcze topór z szerokim ostrzem, nóż bojowy i 2 groty

oszczepów typu E. Łotewscy archeolodzy Jānis Apals, Zigrīda Apala, Ana Zariņa przypuszczają, że był to grób kupca i datują go z XI w. (Apala, Zariņa, 1991, p. 25 i następnie; Apals, Apala, 1994, p. 93–110). Drugi miecz typu V znaleziony na Łotwie, o dwusiecznej głowni, długości 93 cm i szerokości 5,4 cm, który pochodzi z cmentarzyska Kristapini, rej. Preiļi, z grobu nr 280. Razem z nim odkryto brązowy trzewik pochwy. Chronologię miecza określono z około 1000 r. (Kuniga, 1988, p. 90).

Rękojeści mieczy typu V to prawdziwe dzieła sztuki. Przykładem może być inkrustowana brązem rekojeść miecza z grobu nr 25 z cmentarzyska w Linkuhnen (obecnie Rzewskoje, rej. Sowietsk, obwód kaliningradzki) (Engel, 1931, p. 321, fig. 3:b) oraz miecze z grobu nr 11 z Kaup (Wiskiauten), o rękojeściach pokrytych srebrem i brązem (Heydeck, 1900, tab. IX:4; La Baume, 1941, Tab. 1; Mühlen, 1975, Tab. 31). Miecze typu V często ozdabiano metalami szlachetnymi i kolorowymi, a na głowniach umieszczano napisy. Dwa miecze z Kaup (Wiskiauten), z grobów nr 2 i 11, miały napis ULFBERHT na głowni. Nie można wykluczyć, że i głownia miecza ze Żwirbli (Žvirbliai) kryje jakiś napis. Może uda się to potwierdzić w przyszłości dzięki specjalistycznym badaniom.

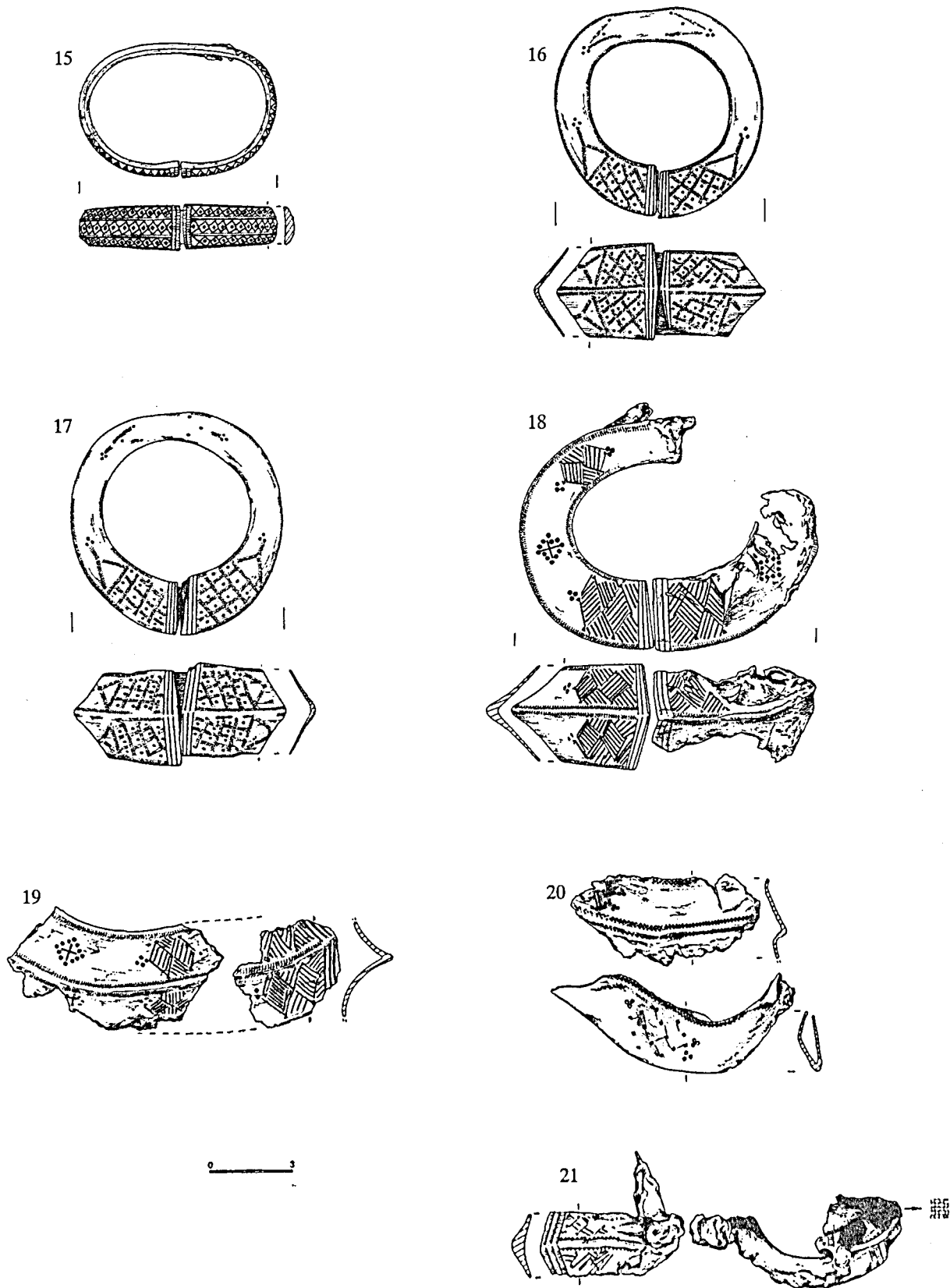
Miecze typu V użytkowane były na ziemiach bałtyckich w 2 połowie X w. i w 1 połowie XI w. Trafiły one na te tereny z warsztatów producentów broni z Europy Zachodniej.

Miecz znaleziony w grobie IIIJ można datować z przełomu X i XI w., na podstawie analogii z ziem bałtyckich oraz innych regionów Europy.

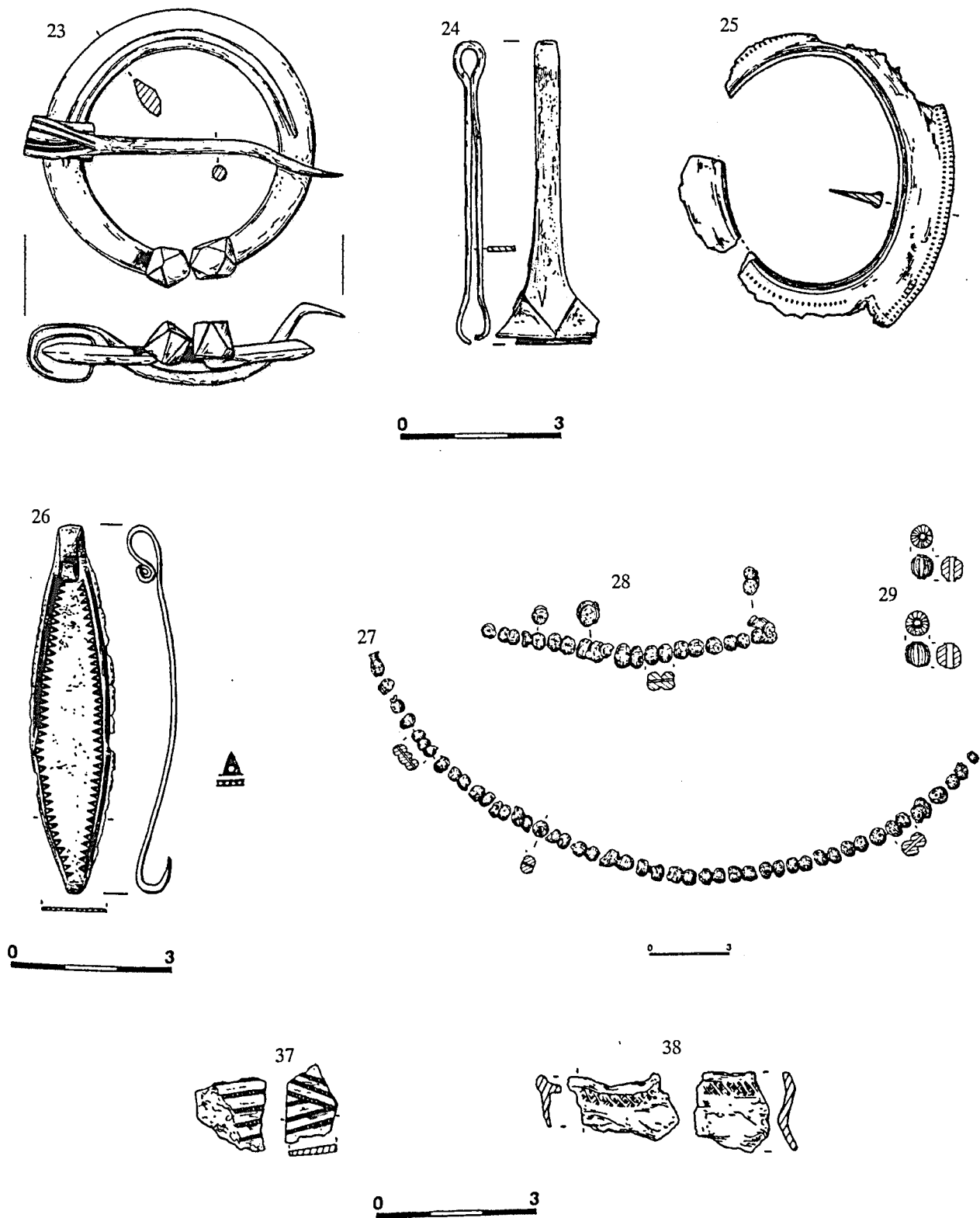
GROTY

W grobie IIIJ znaleziono dwa groty typu E według J. Petersena (Petersen, 1919, p. 26–28, fig. 12, 13). Pierwszy z nich, o długości 34,7 cm i liściu szerokości 1,7 cm, ma tuleję zdobioną ornamentem ostrołukowym (tabl. VII:2). Drugi był krótszy, o długości 26,3 cm i szerokości liścia 1,6 cm (rys. VII:3). Oba groty wspomniane są w artykule polskiego archeologa J. Żaka (Żak, 1959, s. 136–148).

Z ziem bałtyckich, z czasów IX–XII w., znanych jest 58 egzemplarzy grotów tego typu, odkrytych na 28 stanowiskach archeologicznych. 34 z nich zostało znalezionych na Litwie: 31 pochodzi z określonych miejscowości, 3 – z nieznanymi. Z 6 takich grotów odkrytych na obszarze Łotwy jeden znaleziony został w nieznanymi okolicznościach. 16 grotów typu E pochodzi z byłych Prus Wschodnich. 15 znaleziono na dwóch



Rys. IX. Kurhan 47. Grób IIIJ. Bransolety i ich fragmenty. Nr kat. 15-21. Rys. E. Pazyna.



Rys. X. Kurhan 47. Grób III. Zabytki brązowe i szklane. Nr kat. 23-29, 37, 38. Rys. E. Pazyna. A. Potoczny.

najbardziej znanych cmentarzyskach: 14 w Kaup (Wiskiauten) oraz 1(?) w Linkuhnen. Jeszcze jeden taki zabytek wyciągnięto z rzeki w Elblągu (La Baume, 1940, S. 1343, Abb. 276). Ostateczna liczba grotów omawianego typu znalezionych na terenie byłych Prus Wschodnich nie może być dokładna, gdyż informacje o nich w literaturze są niepełne. Na przykład C. Engel w artykule z 1931 r. na II Kongresie Archeologów rejonu Morza Bałtyckiego pisze, że na cmentarzysku Linkuhnen w grobach okresu wikingów grotów z ornamentowaną tulejką występują często, ale nie mówi o ich konkretnej liczbie (Engel, 1931, p. 313–336). To samo można powiedzieć o materiałach z cmentarzyska w Kaup (Wiskiauten). Według B. von zur Mühlena w 9 kurhanach znaleziono 11 grotów typu E z ornamentowaną tulejką (Mühlen, 1975, S. 121–140). W okresie powojennym badacze dalszych 15 kurhanów na cmentarzysku Kaup (Wiskiauten), F. Gurewicz i W. Kulałow znaleźli jeszcze 3 takie groty (Гуревич, 1963, с. 197–210). W sumie więc na tym cmentarzysku znaleziono ogólnie 14 grotów typu E z ornamentowaną tulejką. Jest to największa ich liczba na jednym stanowisku, podczas gdy na innych nie są już tak często spotykane. Na przykład 5 grotów znaleziono w 4 grobach na cmentarzysku płaskim Upyna, rej. Szilale (Šilalė). Kolejne 4 egzemplarze wystąpiły na cmentarzysku kurhanowym Kretuonys, rej. Święciany (Švenčionys), 3 – na cmentarzysku płaskim Kristapeni, rej. Preili. Po dwa egzemplarze odkryto na cmentarzysku kurhanowym Czobiszki (Čiobiškis), rej. Szirwincki (Širvintos), w Marwele (Marvelė) – Kowno (Kaunas) oraz na cmentarzysku w Poładze (Palanga). Ostatnio jeden taki grot znaleziono w trakcie badań cmentarzyska kurhanowego Stawiszki (Staviškės), na terenie Wilna (Vilnius) (Grižas, 2000, p. 168, pav. 13:1). Wyjątkowym znaleziskiem jest skarb odkryty w miejscowości Rupuniony (Rupunionys), rej. kowieński (Kaunas), w którym wystąpiły 2 groty typu E z ornamentowanymi tulejkami. Na innych bałtyckich stanowiskach archeologicznych groty omawianego typu są reprezentowane przez pojedyncze egzemplarze.

Groty typu E znajdowane są razem z mieczami różnych typów, także V, jak w przypadku cmentarzyska w Żwirblach (Žvirbliai). Oprócz tego stanowiska znane są tylko 3 takie przypadki, w Linkuhnen – grób nr 25 (badania C. Engla z 1928 roku) oraz w Kaup (Wiskiauten) – grób nr 11 (badania J. Heydecka z 1897 roku) oraz grób bez numeru (badania J. Heydecka w sierpniu 1880 r.).

Materiały archeologiczne niewąznicznie wskazują na fakt występowania grotów typu E z ornamentowanymi tulejkami na ziemiach bałtyckich w latach 800–1050. W XI w. są już spotykane bardzo rzadko i stanowią

anachronizm. Podstawowy okres ich użytkowania to IX–X w. Archeolodzy są zgodni co do miejsca, z którego ornamentowane groty typu E dostały się na ziemię bałtyckie. Przypuszcza się, że pochodzą one ze Skandynawii, gdzie były szeroko rozpowszechnione (Kuncienė, 1972, p. 210–211; Volkaitė-Kulikauskienė, 1970, p. 231). Według danych z 1967 r. w Norwegii znaleziono 70 takich grotów (Żak, 1967, s. 293), w kontynentalnej Szwecji – ponad 80 (Żak, 1967, s. 294), a na Gotlandii – 30. Wyjątkiem jest Dania, skąd znane są tylko pojedyncze egzemplarze. Najwięcej grotów omawianego typu pochodzi z obszaru Finlandii, z okresu wikingów. Znaleziono ich tam 370, z czego ponad 30 egzemplarzy ma ornamentowane tulejki (Kivikoski, 1973, p. 115, tab. 98; 853). Zdaniem B. Solberg, broń ta była produkowana w Norwegii i w Finlandii (Solberg, 1984, p. 76). Tak samo uważa J. Żak (Żak, 1967, s. 294). Według A. Kirpicznikowa, groty typu E ze stali damasceńskiej z ornamentowanymi tulejkami, produkowane były w warsztatach Europy zachodniej i do Skandynawii, Anglii i Rosji trafiały z nadreńskich ośrodków produkcyjnych (Кирпичников, 1966, с. 9).

Kolejnym dowodem na to, że groty typu E, znalezione na ziemiach bałtyckich były importowane, są okoliczności ich znalezienia, bowiem najwięcej odkryto ich w wikingów kolonii w Kaup (Wiskiauten). Porównujemy materiały archeologiczne znalezione na tym stanowisku. Z opublikowanych 86 przebadanych kurhanów w 46 byli pochowani mężczyźni. W ich grobach znaleziono 42 groty różnego typu, 23 miecze, 8 umb od tarczy, 1 nóż bojowy. Groty wystąpiły więc w 91,3% wszystkich grobów męskich, miecze – w 50%, tarcze – w 17,3%, a noże bojowe – w 2,1%. Wśród innych typów grotów typ E z ornamentowanymi tulejkami miał wysoki udział i stanowił 33,3% całości materiału. To samo można powiedzieć o wikingów cmentarzysku w Gniezdowie koło Smoleńska. Tam broń wystąpiła w ponad 50% grobów. Niestety materiały z tego słynnego w całej Europie stanowiska archeologicznego zostały opublikowane tylko częściowo, stąd nie są znane dokładne dane dotyczące występowania tam interesujących nas grotów. Trzeba jeszcze zwrócić uwagę na fakt, że na ziemiach bałtyckich groty typu E znane są przede wszystkim ze stanowisk usytuowanych wzdłuż wielkich rzek, co miało związek z przebiegiem szlaków handlowych. Na to, że w tych miejscach nie tylko handlowano, ale i wojowano, wskazuje pośrednio właśnie obecność grotów typu E. Na podstawie analizy analogicznych materiałów archeologicznych można sądzić, że groty typu E znalezione w Żwirblach (Žvirbliai), w grobie IIJ, w kurhanie nr 47, pochodziły ze Skandynawii i można je datować z przełomu X–XI wieku.

NOŻE

W grobie IIIJ znaleziono 2 noże. Pierwszy o długości 16,3 cm, o szerokości ostrza 6 cm (rys. VII:4). Drugi nóż (?), zniszczony, miał długość 9,8 cm i szerokość 1,3 cm (rys. VII:5).

To podstawowe i szeroko rozpowszechnione narzędzie pracy występuje zarówno w grobach męskich jak kobiecych i dziecięcych. Jednak noże, choć dzięki swym cechom charakterystycznym mogłyby być zabytkami datującymi się, nie zostały jak dotąd w literaturze litewskiej przedmiotu sklasyfikowane i wymagają całościowego opracowania przez specjalistów.

NASZYJNIKI

W grobie IIIJ wystąpiły 4 typy naszyjników: 1) o kabłąku skręconym z drutów, z zapięciem na haczyk i pętelkę 2) o kabłąku skręconym z drutów, z zakończeniem w postaci stożkowatych guzków 3) z płaskimi, zachodzącymi na siebie końcami 4) zakończone wielościennymi guzkami (według Lietuvos, 1978, p. 27, žemėlapis 17, 30–31, žemėlapis 19:1, 25, žemėlapis 15).

1) Naszyjniki o kabłąku skręconym z drutów, z zapięciem na haczyk i pętelkę.

W grobie IIIJ wystąpił jeden naszyjnik brązowy tego typu (w 2 fragmentach), średnicy około 17x22 cm, o kabłąku skręconym z 3 drutów (rys. VIII:6).

Naszyjniki tego typu były zazwyczaj skręcane z 2 drutów, a haczyk i pętelkę wykonywano z jednego drutu. Końce często daleko zachodzą na siebie, tworząc drugą pętlę. Ten typ ozdób był najbardziej rozpowszechniony w zachodniej Litwie i jest najczęściej spotykany z zapinkami podkowiastymi o główkach cylindrycznych, w kształcie makówek, gwiazdzystych i zoomorficznych. Tylko 3 takie naszyjniki znane są z obszaru kulturowego Litwy Centralnej. Dwa pochodzą ze średniowiecznych grobów w Rumszyszkach (Rumšiškės), rej. kajszadarski (Kaišiadorys), jeden z grobu nr 121, drugi to znalezisko luźne (Urbanavičius, 1970, p. 17, pav. 39:7). Trzeci taki naszyjnik odkryto w Sargenach (Sargėnai) koło Kowna (Kaunas) (Lietuvos, 1978, p. 28). W litewskich materiałach archeologicznych znanych jest dotąd 70 takich ozdób z 22 stanowisk. Jedyne naszyjniki znalezione na terenie wschodniej Litwy pochodzą z opisywanego grobu IIIJ w kurhanie nr 47 w Żwirblach (Žvirbliai). Na obszarze Łotwy naszyjniki omawianego typu nie są popularne. Dominują tam egzemplarze z dwiema pętlami na końcach (Latvijas, 1974, tab. 48:2).

Naszyjniki zakończone haczykiem i pętelką są szeroko datowane z okresu IX–XI w. (Lietuvos, 1978, p. 27, 28, žemėlapis 17). Egzemplarz znaleziony w

Żwirblach (Žvirbliai) można, na podstawie analogii, datować z przełomu X/XI wieku.

2) Naszyjniki o kabłąku skręconym z drutów, z zakończeniem w postaci stożkowatych guzków.

W grobie IIIJ wystąpiły 3 fragmenty takiego naszyjnika, długości 13, 4,1 i 2,6 cm, o kabłąku skręconym z 3 drutów, okrągłych w przekroju (rys. VIII:8). Na końcu jednego z fragmentów zachowało się zakończenie w postaci dwóch prostokątnych płytek i jednego stożkowatego guzka. Drugie zakończenie, na którym powinny być 3 stożkowate guzki – nie zachowało się.

Naszyjniki omawianego typu, o 3 guzkach na jednym i dwóch płytkach z jednym guzkiem na drugim końcu, są częściej spotykane w materiałach archeologicznych pochodzących ze wschodniej Litwy, nieco mniej liczne – na Litwie Północnej i Centralnej. Pojedyncze egzemplarze znane są także z zachodniej części Litwy. Najdalej na zachód wysuniętym stanowiskiem, gdzie znaleziono taki naszyjnik, to Stragny (Stragnai), rej. Klaipėda. Z obszaru całej Litwy znanych jest dotąd 50 ozdób tego typu z 32 stanowisk archeologicznych (Lietuvos, 1978, p. 30–31, žemėlapis 19:1; Tautavičius, 1996, p. 185–186). Są one tam spotykane częściej niż na Łotwie, gdzie grupują się głównie w części wschodniej, rzadziej występują na południu (Karnups, 1929, p. 134–136, ryc. 9). Na obszarze południowej Łotwy znaleziono taki naszyjnik na cmentarzysku z XI–XII w. w Ciemalce, rej. Jelgava (Latvijas, 1974, p. 214). Ozdoby te były charakterystyczne dla wyposażenia pochówków kobiet letgalskich (Radinš, 1999, p. 73). O ile na Litwie naszyjniki omawianego typu datowane są z VII–XI w. (Tautavičius 1996, p. 185), na Łotwie pojawiają się nieco później, około VIII w. i spotyka się je w grobach kobiecych dłużej – do XII w. (Karnups, 1929, p. 134).

Analogiczne zabytki znane są także z obszarów północno-zachodniej Białorusi. 4 takie naszyjniki wykonane ze srebra znaleziono w skarbie w Milkiewiczach. Ich chronologię określono z X–XI w. (Cepreeva, 1978, c. 37, рис. 1:4).

Zachowany fragmentarycznie naszyjnik z grobu II J należy datować z X w. – 1 połowy XI w.

3) Naszyjniki z płaskimi, zachodzącymi na siebie końcami.

W grobie IIIJ znaleziono fragmenty 4 takich naszyjników. Trzy z nich pochodzą z partii środkowych i są wykonane z pręta okrągłego w przekroju, przechodzącego w trójkątny (rys. VIII:9–11). Czwarty fragment to rozklepane na płasko zakończenie naszyjnika. (rys. VIII:12).

Naszyjniki omawianego typu były bardzo popularną ozdobą w VIII–X w. na północno-wschodniej i

wschodniej Litwie oraz na południowo-wschodniej Łotwie, czyli na ziemiach Litwinów, Selów i Letgalów. Na Litwie odkryto dotąd 40 takich ozdób (Lietuvos, 1978, p. 25, žemėlapis 15; Tautavičius, 1996, p. 181). Najbardziej na południe wysunięte znalezisko pochodzi z cmentarzyska kurhanowego Pamusys, rej. Varėna, gdzie wystąpiły 2 takie naszyjniki (Szukiewicz, 1900, rys. 3:2; Volkaitė-Kulikauskienė, 1970, p. 145, pav. 17:3; Kuncienė, 1973, p. 110, pav. 5:6). Czasami na spłaszczonych końcach naszyjników wywiercone były otworki, w których umieszczano trapezowate zawieszki lub dzwoneczki. Kilka tak zdobionych egzemplarzy znaleziono w Pirogach (Pyragiai), rej. Kupiszki (Kupiškis), i Wabalninki (Vabalninkas), rej. Birži (Biržai) (Kulikauskas, Kulikauskienė, Tautavičius, 1961, p. 462, pav. 330). Fragmenty naszyjników z dzwoneczkami pochodzących z nieznanymi stanowisk z obszaru Litwy znajdują się w Sztokholmie, w Muzeum Historycznym (SHM 6565:139). Naszyjniki z płaskimi zakończeniami są jednak najczęściej spotykane na ziemiach Selów oraz Letgalów i tam najbardziej rozpowszechnione były egzemplarze ozdobione zawieszkami. Już w 1929 r. łotewski archeolog Adolfs Karnups, pisząc o naszyjnikach łotewskich z późnego okresu żelaza, wymienił 149 egzemplarzy tego typu (Karnups, 1929, p. 121–129). Od czasów jego pracy liczba tych zabytków znacznie wzrosła. Obecnie z terenu Łotwy znanych jest 376 naszyjników bez zawieszek oraz 259 – z zawieszkami z ponad 100 stanowisk archeologicznych (Šnore, 1994, p. 107, fig. 1, 2). Ilustracją faktu, że były to ulubione ozdoby, są znaleziska z cmentarzyska w Kiviti, rej. Ludza, gdzie stanowiły one 50% ogólnej liczby wszystkich znalezionych tam naszyjników. W niektórych grobach wystąpiły nawet po dwa egzemplarze (Šnore, 1987, p. 18). Bardzo piękne okazy takich naszyjników pochodzą z cmentarzyska kurhanowego w Lejasdopelī, rej. Aizkraukle. I tak w kurhanie nr II, w grobie nr 17, gdzie pochowano dziewczynkę, znaleziono naszyjnik, na końcach którego było 18 dzwoneczków (Šnore, 1997, fig. 32). Ozdabianie naszyjników brązowymi zawieszkami jest charakterystyczne dla IX–XII w. Natomiast okres występowania naszyjników omawianego typu można na podstawie znalezisk z licznych grobów kobiecych określić z VII–XIII w. (Radinš, 1999, p. 71). Tak też należy datować ozdoby tego typu znalezione na obszarze Litwy.

Poza obszarami bałtyckimi naszyjniki z płaskimi, zachodzącymi na siebie końcami występują niekiedy na ugro-fińskich terenach Estonii, na przykład na grodzisku Iru (Vassar, 1939, fig. 50) i cmentarzysku w Kobratu. Naszyjnik z trapezowatymi zawieszkami, datowany z XI–XII w. (Selirand, 1974, p. 138–139, fig. XXVI:2), znany jest z Uskela–Lukkarinmäki w Finlandii (Kivikoski, 1973, p. 68, fig. 450). Kilka

egzemplarzy takich ozdób znaleziono w górnym dorzeczu Berezyny na słowiańskim cmentarzysku kurhanowym w Zasławiu oraz nad środkową Dwiną, na cmentarzysku kurhanowym w Rudnia–Salatki (Сепреева, 1978, c. 37, рис. 1:5; 1985, c. 124, рис. 1:1, 2). Zachowane fragmentarycznie naszyjniki z płaskimi końcami, pochodzące z grobu III z kurhanu nr 47 ze Żwirbli (Žvirbliai) należy datować z końca X–początku XI w.

4) Naszyjniki z wielościennymi guzkami na końcach.

W grobie IIIJ znaleziono jeden taki naszyjnik (w 2 fragmentach), o średnicy około 20 cm, wykonany z pręta o przekroju okrągłym w partii centralnej i trójkątnym – w pozostałej części. Na obu końcach występują wielościenne guzki (rys. VIII:7).

Analogiczne naszyjniki nie są znane z obszaru Litwy. Spotykane są, co prawda, naszyjniki z wielościennymi guzkami na końcach, ale ich kabłąki są zawsze skręcane z brązowych drutów. Ozdoby tego typu też nie są często spotykane. Znanych jest 7 takich naszyjników, datowanych z X–XII w. (Lietuvos, 1978, p. 31, žemėlapis 19:2). Znaleziony najbliżej cmentarzyska w Żwirblach (Žvirbliai) zabytek tego typu pochodzi z miejscowości Stačiūnai, rej. Pakruojis. Jego kabłąk, w przekroju rombowski, a przy wielościennych guzkach – wielokątny, jest ornamentowany motywami geometrycznymi. Naszyjniki z wielościennymi guzkami na końcach są niekiedy datowane z XI w. (Volkaitė-Kulikauskienė, 1943, p. 88, pav. 3). Egzemplarz znaleziony na cmentarzysku w Żwirblach (Žvirbliai) jest genetycznie powiązany z zapinkami podkowiastymi oraz podobnymi bransoletami zakończonymi takimi samymi guzkami. Zapinki podkowiaste z wielościennymi guzkami na końcach są zabytkiem bardzo popularnym nie tylko na Litwie, ale także na pozostałych ziemiach bałtyckich i poza nimi. Bransolety tego typu występują rzadziej. Znanych jest dotąd 50 egzemplarzy takich ozdób. Najbardziej rozpowszechnione były na obszarze zachodniej Litwy, pojedyncze egzemplarze pochodzą ze stanowisk Litwy Wschodniej. Datowane są z X–XI w. (Lietuvos, 1978, p. 104–105, žemėlapis 60: 3). Naszyjnik z wielościennymi guzkami z grobu IIIJ można na podstawie podobnie zakończonych bransolet datować z X–XI w.

BRANSOLETY

W grobie IIIJ wystąpiły 2 typy bransolet: 1) masywna o półokrągłym przekroju 2) o trójkątnym (daszkowatym) przekroju.

W litewskiej literaturze archeologicznej brak jest ostatecznej klasyfikacji i jasnego podziału bransolet na grupy, typy, podtypy. Analizując ten typ ozdób opieram się więc na dwóch pracach, w których zawarty jest wstępny

podział tych zabytków – na pracy z 1961 r. autorstwa P. Kulikauskasa, R. Kulikauskienė i A. Tautavičiausa (Kulikauskas, Kulikauskienė, Tautavičius, 1961), oraz na opublikowanym w 1978 IV tomie Atlasu Archeologicznego Litwy (Lietuvos, 1978, p. 88–106).

1) Bransoleta masywna o półokrągłym przekroju.

W grobie IIIJ wystąpiła jedna bransoleta tego typu, o średnicy 5,0x7,2 cm, zdobiona trzema rzędami współśrodkowych rombów przedzielonych dookólnymi żeberkami (rys. IX:15).

W litewskim materiale archeologicznym bransolety tego typu są zaliczane do grupy bransolet masywnych i dzielone na podgrupy w zależności od przekroju sztabki, z której zostały wykonane. W niektórych publikacjach wydzielono dwie podgrupy takich ozdób: o przekroju półokrągłym i czworokątnym (Kulikauskas, Kulikauskienė, Tautavičius, 1961, p. 491, Volkaitė-Kulikauskienė, 1970, p. 180), natomiast w innych – pięć: o przekroju półokrągłym, trójkątnym, prostokątnym, kwadratowym i wielokątnym (Lietuvos, 1978, p. 95–97, žemėlapis 57). Najliczniejszą z nich stanowią bransolety o półokrągłym przekroju (Lietuvos, 1978, p. 95–97, žemėlapis 57:1). Ich końce są poszerzone, a partia środkowa – ścięta i zwężona. Bransolety tego typu były zawsze ornamentowane (często z wyłączeniem partii środkowej), motywami powracającej, zagiętej linii, wybijanymi rombami, trójkącikami, kółeczkami (Lietuvos, 1978, p. 95–96). Wszystkie podgrupy bransolet masywnych występują na obszarze całej Litwy. Spośród znanych dotąd około 180 egzemplarzy bransolet o półokrągłym przekroju, zdecydowana większość grupuje się w strefie nadmorskiej, na obszarach Litwy Zachodniej. Z cmentarzyska Kiaulejkie (Kiauleikiai), rej. Kretinga, znanych jest 9 egzemplarzy, datowanych z IX–X w. (Lietuvos, 1978, p. 96, Lietuvių, 1958, pav. 495), natomiast aż 116 odkryto na cmentarzysku w Poładze (Palanga) (Lietuvių, 1978, pav. XVIII, Žulkus, 1988, p. 124, pav. 16). Na obszarze Litwy Wschodniej zanotowano zaledwie kilka stanowisk z takimi ozdobami (Lietuvos, 1978, žemėlapis 57). Stąd wysuwany w literaturze wniosek, że są one najbardziej charakterystyczne dla terenów nadmorskich Kurów (Tautavičius, 1996, p. 255). Pojawiają się w 2 połowie IX w., funkcjonują w X w. i w 1 połowie XI w. (Volkaitė-Kulikauskienė, 1970, p. 180). Bransolety tego typu są dość powszechnie spotykane na obszarze Łotwy. Znane są między innymi z cmentarzyska Aizkraukle (Ascheraden), rej. Aizkraukles. (Katalog, 1896, p. 69, tab. 20:15,31) oraz z cmentarzyska Nukszy, rej. Ludzas, na którym wystąpiły między innymi w grobie nr 23 i 38 (Шнопе, Зейде, 1957, с. 70, 72, таб. V, рис. 12, 13). Według badaczy tego ostatniego stanowiska, masywne

bransolety o różnych przekrojach (trójkątnym, półokrągłym) były, obok bransolet innego typu, znajdowane w prawie każdym męskim grobie (Шнопе, Зейде, 1957, с. 39). Bransolety masywne o półokrągłym przekroju występują nie tylko na ziemiach bałtyckich. Znane są one również z obszarów Finlandii i Szwecji (Kulikauskas, Kulikauskienė, Tautavičius, 1961, p. 494, Volkaitė-Kulikauskienė, 1970, p. 180). W Estonii taką ozdobę znaleziono na stanowisku Peetri Orisaar (Tallgren, 1925, p. 98, 100, pav. 129). Bransoletę masywną o półokrągłym przekroju z grobu IIIJ można na podstawie analogii z innych stanowisk datować z X–XI w.

2) Bransolety o trójkątnym (daszkowatym) przekroju.

W grobie IIIJ znaleziono 2 całe oraz fragmenty 4 innych bransolet tego typu (rys. IX:16–21). Średnice dwóch pierwszych wynoszą 7,65x7,75 cm oraz 7,8x8,2 cm. Wszystkie były zdobione na końcach poprzecznymi nacięciami oraz motywem ukośnej kratki bądź grupami naprzemianległych, ukośnych kresek.

Bransolety o trójkątnym (daszkowatym) przekroju należą do grupy bransolet z rozszerzającymi się końcami, pustych, wykonanych z blachy. Wywodzą się od prostych bransolet z VII w. o pełnym, trójkątnym przekroju, które w VIII w. zaczęto wykonywać z odpowiednio wygiętej blachy. Ozdoby te stały się w ten sposób znacznie lżejsze, choć wyglądały masywnie. Ich partia środkowa była węższa w porównaniu z rozszerzającymi się końcami. W litewskiej literaturze archeologicznej wydzielono dwie grupy bransolet tego typu – wcześniejszą (grupa 1) i późniejszą (grupa 2) (Lietuvos, 1978, p. 93, žemėlapis 55). Wcześniejsze egzemplarze z IX w. mają zakończenia szersze, wyższe niż późniejsze, datowane z X–XI w., których obwód staje się uśredniony – to znaczy szerokość tworzącej je blachy jest mniej więcej taka sama na końcach jak i w partii środkowej (Kulikauskas, Kulikauskienė, Tautavičius, 1961, p. 496, Volkaitė-Kulikauskienė, 1970, p. 179, 180). Bransolety grupy 2 były wykonywane z grubszej blachy niż grupy 1, a ich zakończenia, o przeciętnej szerokości 3–4 cm, były bardziej odchylone od siebie. Ozdoby te są zazwyczaj zdobione ornamentem jodełkowym, grupami kresek, rzędami trójkątów utworzonych z nacięć, linii. Ornament zajmuje prawie całą powierzchnię bransolety, niekiedy poza jej partią środkową (Lietuvos, 1978, p. 93).

Wcześniejsze bransolety daszkowate grupy 1, jak pokazują miejsca ich znalezienia, występują wyłącznie na wybrzeżu litewskim, na Litwie Zachodniej, podczas gdy późniejsze, grupy 2, znane są jedynie z kilku stanowisk we wschodniej i centralnej Litwie. Chronologię tych ostatnich określono z X–XI w. (Lietuvos, 1978, p. 93, žemėlapis 55:2). A. Tautavičius datuje

je nieco wcześniej, z 2 połowy IX–X–XI w. (Tautavičius, 1996, p. 252).

Bransolety odkryte w grobie III kurhanu nr 47 w Żwirblach (Žvirbliai) należą do 2 grupy bransolet daszkowatych. Jak dotąd znaleziono na Litwie ponad 20 egzemplarzy ozdób tego typu. Jedna z nich wystąpiła w ciepłym grobie rzemieślnika nr 378 w Sargenach (Sargėnai) koło Kowna (Kaunas) datowanym z X–XI w. (Lietuvių, 1958, pav. 493; Sadauskaitė, 1959, p. 69, pav. 9:2, 70). Zakończenie takiej bransolety odkryto także na grodzisku Kaukai, rej. Alytus (Kulikauskas, 1982, p. 72, pav. 109:3). Jednak najwięcej bransolet daszkowatych grupy 2 znaleziono właśnie na cmentarzysku w Żwirblach (Žvirbliai). Oprócz omawianych 6 egzemplarzy z kurhanu nr 47 analogiczne ozdoby wystąpiły także w kurhanie nr 39, w grobie I – 4 egzemplarze (Volkaitė-Kulikauskienė, 1970, p. 179–180, pav. LI) oraz w grobie I z kurhanu nr 49 (2 egzemplarze). W sumie z cmentarzyska w Żwirblach (Žvirbliai) pochodzi 12 takich bransolet, czyli połowa wszystkich znalezisk z obszaru Litwy.

Bransolety omawianego typu nie są znane z materiałów łotewskich, występują natomiast na terenach sąsiadujących z Litwą od wschodu i południowego wschodu. Na obszarze Białorusi, na cmentarzysku Jasudowo, rej. Grodno, datowanym z X–XI w., w kurhanie III wystąpiła jedna cała bransoleta daszkowata oraz połowa drugiej, identycznej (Krukowski, 1911, s. 8, rys. 12). Na cmentarzysku Nacza, rej. Radun, w grobie 10 znaleziono dwie takie same bransolety, jedną całą, drugą zniszczoną przez ogień (Szukiewicz, 1913, s. 36, rys. 2). Bransolety o trójkątnym (daszkowatym) przekroju, znalezione w grobie III kurhanu nr 47 w Żwirblach (Žvirbliai) można datować z X–XI w.

ZAPINKI

W grobie III znaleziono jedną zapinkę podkowiastą z wielościennymi guzkami na końcach, o średnicy 5,1 cm, wykonaną z pręta o przekroju soczewkowatym (rys. X:23).

Zapinki tego typu pojawiają się na Litwie w IX w. i są szeroko rozpowszechnione w X i XI w. Zdecydowana większość była wykonywana z brązu. Wśród zapinek znalezionych w Paragaudis, rej. Szilalė (Šilalė), wystąpiła jedna o posrebrzonym kabląku. Jak dotąd odkryto ponad 250 ozdób omawianego typu. Najczęściej spotykane są na cmentarzyskach Litwy Zachodniej. Na niektórych z nich znaleziono po kilkadziesiąt egzemplarzy takich zapinek. Na przykład: w Poładze (Palanga) odkryto 51 sztuk, w Upyna, rej. Szilalė (Šilalė) – 30, w Stragnai, rej. Klaipėda – 29, w Gintaliszcze (Gintališkė), rej. Kretinga – 15 (Lietuvos, 1978, p. 55,

žemėlapis 34:5). Kabląki zapinek z wielościennymi guzkami na końcach wykonywane były z prętów o zróżnicowanym przekroju: okrągłym, owalnym, wielokątnym, rombówatym, trójkątnym, czasami były tordowane lub skręcane z kilku drutów. Często zdobiono je drobnymi nacięciami, trójkącikami, kółeczkami, wybijanymi punktami, a niekiedy nanizywano dodatkowo spiralne pierścienie z brązu. Ornamentowano także wielościenne guzki na końcach zapinek.

Zapinki omawianego typu są spotykane nie tylko na ziemiach bałtyckich. Na drodze wymiany trafiały one na ziemię słowiańskie i były tam istotnym elementem kultury materialnej (Баіткунскене, 1980, c. 461–469). Ozdoby takie występowały również w Europie Północnej. Z obszaru Gotlandii znanych jest 635 zapinek z wielościennymi guzkami o różnorodnych przekrojach kabląków (Carlsson, 1988, tab. 22). Zapinkę podkowiastą z grobu III można datować z końca X – 1 połowy XI w.

SZCZYPCZYKI

W grobie III kurhanu nr 47 znaleziono szczypczyki brązowe, długości 5,7 cm (rys. X:24).

Szczypczyki wykonywane z brązu lub żelaza były przedmiotem codziennego użytku, wykorzystywanym do zabiegów higienicznych, służącym niekiedy jako narzędzie jubilerskie lub chirurgiczne (Tautavičius, 1996, p. 275). Ich przeciętna długość wynosiła 5,5–7,5 cm. Rzadko były ornamentowane. Znane są z litewskich grodzisk Kunigiszki–Pajewonie (Kuniškiiai–Pajevonys), rej. Wilkawiszki (Vilkaviškis), Nemenczyna (Nemenčinė), rej. wileński (Vilnius), Wozgiele (Vozgėliai), rej. Zarasy (Zarasai) z oraz cmentarzysk I tysiąclecia. Interesujące, że w materiałach z V–IX w. występują przeważnie w bogatych pochówkach. Często znajdowane są na piersi, na skórzanym pasie, rzemieniu lub na łańcuszku przyczepionym do zapinki (Tautavičius, 1996, p. 274). Z cmentarzyska Vilky Kampas, rej. Szilute (Šilutė), z grobu nr 6 znane są proste brązowe szczypczyki o długości 6 cm, które były połączone łańcuszkiem z kuszowatą zapinką brązową z guzami w kształcie makówek na końcach spirali, datowaną z VIII w. (Nakaitė, 1970, p. 51, pav. 9:2, 53). Na cmentarzysku Pożere (Pačėris), rej. Szilalė (Šilalė), w grobie nr 98 wystąpiły trójkątne szczypczyki zdobione podłużnymi rowkami wzdłuż krawędzi, przyczepione do łańcuszka zawieszono na cięciwie kuszowatej zapinki brązowej o ciosłowatej nóżce z 1 połowy VIII w. (Tautavičius, 1984, p. 102, pav. 9:4, 109). Kolejne szczypczyki, żelazne, połączone z dużą zapinką kuszowatą z ciosłowatą nóżką, z VII w., odkryto w grobie nr 27 na cmentarzysku

Pamiszki (Pamiškiai), rej. Paswalys (Pasvalys) (Tautavičienė, 1974, p. 42). Z cmentarzyska Kaszucie (Kašučiai), rej. Kretinga, z grobu nr 25 pochodzą brązowe szczypczyki zawieszane na kuszowatej zapince zoomorficznej datowanej z VIII w. Oprócz tego w grobie wystąpiła jeszcze jedna taka sama zapinka, miecz, nóż, wędzidło, sierp (Radzivilovaitė, 1970, p. 70). Na cmentarzysku Łaiwie (Laiviai), rej. Kretinga, znaleziono szczypczyki brązowe, długości 6,7 cm, zdobione podłużnymi rowkami wzdłuż krawędzi, przywieszane na końcu łańcuszka zaczepionego za cięciwę brązowej zapinki kuszowatej z guzkami w kształcie makówek na końcach spirali, datowanej z IX–X w. (Lietuvių, 1958, pav. 416).

Szczypczyki w grobach mogły być też po prostu położone na piersi lub przy boku zmarłego. I w ten sposób w Taurapilis, rej. Uciana (Utena), w księżęcym grobie nr 5 z końca V – początku VI w., znaleziono brązowe szczypczyki o długości 7,3 cm leżące po zewnętrznej stronie miecza (Tautavičius, 1981, p. 31, pav. 33). Na cmentarzysku Żwile (Žviliai), rej. Szilale (Šilalė), do 4 grobów męskich włożono po jednej parze szczypczyków. 3 z nich były brązowe i można je datować z VII–VIII w., 1 – żelazna, z III–IV w. (Vaitkunsienė, 1999, p. 141, pav. 144).

Spoza terenów Litwy szczypczyki znane są między innymi z Birki, gdzie znaleziono 23 sztuki, prawie wyłącznie w grobach kobiecych, datowanych z IX – 1 połowy X w. Wystąpiły tam okazy żelazne i brązowe, o długości 7–10 cm. (Tautavičius, 1996, p. 275). Z ziem pruskich pochodzą brązowe szczypczyki odkryte w 1996 r., razem z innymi zabytkami datowanymi z X/XI w., na galindzkim grodzisku w miejscowości Szestno, stanowisko III, gm. Mrągowo (zabytek niepublikowany. W przygotowaniu artykuł o stanowisku w publikacji „Studia Galindzkie”, t. I).

Szczypczyki należą do zabytków występujących w całym I tysiącleciu i na początku II tysiąclecia. Jak dotąd nie wydzielono takich cech, które pozwalałyby uściślić ich chronologię. Najbliższy okazowi z grobu III z kurhanu nr 47 ze Żwirbli (Žvirbliai) jest egzemplarz z grobu księżęcego nr 5 z Taurapilis, datowany z końca V – początku VI w. Wydaje się jednak, że chronologię szczypczyków z cmentarzyska w Żwirblach (Žvirbliai) należy określić tak samo jak pozostałych zabytków z tego samego zespołu – czyli z X–XI w.

ŁĄCZNIK KOLII LUB NASZYJNIKA

Wśród zabytków pochodzących z grobu III znajduje się przedmiot w postaci łukowato wygiętej

blaszki brązowej o wrzecionowatym kształcie, długości 6,8 cm i szerokości 1,6 cm. Jeden jej koniec jest haczykowato zgięty, drugi zwinięty w esowate uszko. Wzdłuż krawędzi blaszka pokryta jest ornamentem wybijanych trójkątów (rys. X:26). Prawdopodobnie przedmiot ten służył jako łącznik kolii bądź naszyjnika.

Z obszaru Litwy nie są, jak dotąd, znane podobne zabytki. Pewną daleką analogię mogą stanowić występujące na ziemiach Letgalów łączniki napierśników, do których przyczepiane były łańcuszki i różnorodne zawieszki. Pojawiają się one w X w. i upowszechniają w XI–XII w. (Radiņš, 1999, p. 75, fig. 53, 54:3, 4). Łączniki te są jednak zdecydowanie większe od znaleziska ze Żwirbli (Žvirblai) i mają zazwyczaj postać długiej, prostokątnej taśmy, zawiniętej na obu końcach w uszka.

Bliższą analogią do opisywanego zabytku wydają się być zakończenia srebrnych naszyjników splecionych z drutów, znanych z obszaru Rusi Kijowskiej oraz Skandynawii. Zakończenia te składają się z dwóch wrzecionowatych blaszek: jednej z haczykiem, drugiej z pętelką bądź obydwu z haczykami. Ich kształt i niekiedy sposób zdobienia są identyczne jak na okazie z kurhanu 47, z tym że były one na stałe połączone z naszyjnikiem. Srebrny naszyjnik spleciony z 3 drutów, z wrzecionowatym zakończeniem ornamentowanym pasmami wybijanych trójkącików, znaleziono w 1904 r. w skarbie koło miejscowości Kryżowo, gub. pskowska, zaliczonym do grupy skarbów ukrytych w XI – początku XII w. (Корзухина, 1954, табл. XXVI:76). Z obszaru Skandynawii srebrne naszyjniki o wrzecionowatych zakończeniach, zdobionych takim samym motywem jak okaz ze Żwirbli (Žvirbliai), czyli pasmami wybijanych trójkącików wzdłuż krawędzi, znaleziono między innymi w skarbach: z Glemminge (datowanym z okresu po 1000 r.), Reslöv (datowanym po 996 r.) czy z S. Sandby Friedhof (datowanym po 983 r.) (Hårdh, 1976, S. 43, 61, 67, Abb. 29: 1–3; 43:II:1; 46:1). Najbliższa analogia do omawianego łącznika z kurhanu nr 47 pochodzi z ziem pruskich, ze wzmiankowanego już galindzkiego grodziska w miejscowości Szestno, stanowisko III, gm. Mrągowo. Razem z innymi zabytkami, datowanymi z X/XI w., znaleziono tam wrzecionowatą blaszkę brązową zakończoną uszkiem i haczykiem, zdobioną ornamentem wilczych kłów (zabytek niepublikowany. W przygotowaniu artykuł o stanowisku w publikacji „Studia Galindzkie”, t. I).

Na podstawie analogii z innych stanowisk łącznik kolii z grobu III z kurhanu nr 47 ze Żwirbli (Žvirblai) należy datować z IX–X w.

SZKLANE PACIORKI

W grobie IIIJ znaleziono kilkadziesiąt kulistych, szklanych paciorków, z których część uległa zniekształceniu w ogniu bądź stopieniu. W całości zachowało się 28 paciorków z ciemnoniebieskiego przezrystego szkła, w tym 1 potrójny i 18 podwójnych (rys. X:27), 12 – z żółtego nieprzezrystego szkła, w tym 1 potrójny i 9 podwójnych (rys. X:28), 3 – z białego nieprzezrystego szkła z podłużnymi czarnymi paskami (rys. X:29).

Paciorki wykonane z barwnego szkła znane są na Litwie od początku I tysiąclecia. Znajdowane przede wszystkim w grobach z I tysiąclecia i początków II tysiąclecia, rzadko występują na grodziskach i osadach. Należą do ozdób często spotykanych na wczesnośredniowiecznych cmentarzyskach. Znanych jest około 4500 szklanych paciorków z 80 stanowisk (Kuncienė, 1981b, p. 78). Według klasyfikacji O. Kuncienė, paciorki pochodzące z grobu IIIJ, z kurhanu nr 47 ze Żwirbli (Žvirbliai) należą do grupy okrągłych paciorków wykonanych z kolorowego szkła przezrystego i nieprzezrystego (Kuncienė, 1981b, p. 77–92). Paciorków tego typu znaleziono na terenie Litwy niewiele, zaledwie około 110 z 13 stanowisk. Są one szeroko datowane z IX–XIII w. (Kuncienė, 1981b, p. 79). Paciorki o analogicznym kształcie i rozmiarach, wykonane z podobnego szkła, występują na pozostałych ziemiach bałtyckich oraz na obszarze Europy.

Większość archeologów litewskich uważa, że szklane paciorki były importami. Wymienia się dwa centra produkcyjne, skąd mogły trafiać one na ziemie litewskie. Pierwsze to Bliski Wschód, skąd pochodziły paciorki datowane z VIII–IX i częściowo X w., drugie zaś – to Ruś Kijowska. Paciorki ruskie są późniejsze, a ich chronologię określa się z XI–XIII w. (Kuncienė, 1981b, p. 87). Paciorki szklane znalezione w kurhanie nr 47 w Żwirblach (Žvirbliai), według opinii doc. dr. A. Luchtanasa, były najprawdopodobniej importami bizantyjskimi, z uwagi na sposób ich wykończenia. Na podstawie pozostałych zabytków z omawianego grobu można je datować z X–XI w.

INNE

W grobie IIIJ w kurhanie nr 47 na cmentarzysku w Żwirblach (Žvirbliai) znajduje się jeszcze brązowa ozdoba owalna zachowana fragmentarycznie, wykonana z płaskiej taśmy, pogrubionej od strony wewnętrznej, zdobionej wzdłuż krawędzi zewnętrznej dwoma rzędami wybijanych punktów. Jej średnica wynosiła prawdopodobnie 5,4x6,5 cm (rys. X:25). Jak dotąd nie udało się znaleźć żadnych analogii do tego zabytku ani określić jego przeznaczenia. Nie jest wykluczone, że była to sprzączka.

W grobie IIIJ znaleziono jeszcze kilkadziesiąt ułamków nieokreślonych przedmiotów brązowych i żelaznych pochodzących prawdopodobnie ze zniszczonych w ogniu zabytków oraz kawałeczki tkaniny, być może lnianej (patrz: katalog nr. 34–39).

ZAKOŃCZENIE

Cmentarzysko w Żwirblach (Žvirbliai) (obecnie część miasta Wilna (Vilnius) zbadane w 1925 r. przez R. Jakimowicza jest obiektem typowym dla kultury kurhanów wschodniolitewskich, zarówno pod względem budowy kurhanów, obrządku pogrzebowego jak i wyposażenia grobowego. Zabytki znalezione w trakcie wykopalisk reprezentują charakterystyczne dla tej kultury zespoły towarzyszące grobom męskim (groty, topory, noże, sprzączki), kobiecym (przędliki, szydła, bransolety, naszyjniki) oraz końskim (wędzidla, strzemiona, dzwoneczki). W kilku z 44 dobrze zachowanych kurhanów odkryto jednak pochówki ciałopalne wyposażone w bogatszy zestaw darów grobowych niż pozostałe. Znalazły się wśród nich zabytki, do których analogie występują w materiale zabytkowym pochodzącym z terenów Litwy zachodniej, Łotwy, a nawet Skandynawii. Co ciekawe, kurhany te grupują się w tej samej (zachodniej) partii cmentarzyska. Łączy je również fakt umieszczania w centralnej partii kurhanu na poziomie próchnicy pierwotnej, często na resztkach paleniska – naczyń glinianych, dwóch, trzech lub czterech. Zwyczaj ten, związany z obrzędem pogrzebowym, znany jest z innych cmentarzysk kultury kurhanów wschodniolitewskich (Kuncienė, 1981a, p. 101).

Wśród zabytków odkrytych na cmentarzysku w Żwirblach (Žvirbliai), będących prawdopodobnie importami skandynawskimi, można wymienić przede wszystkim 7 żelaznych grotów oszczepów typu E z charakterystycznym zdobieniem tulei, znalezionych w czterech grobach czy też sprzączkę brązową z bogato ornamentowaną skuwką z kurhanu nr 49 (Kuncienė, 1972, p. 219–220, Butėnas, 1999, p. 42, pav. 5:7, 43). Jednak zdecydowanie najbardziej wyjątkowy zespół zabytków pochodzi z omówionego w powyższym artykule kurhanu nr 47. Odkryto w nim, obok czterech naczyń ułożonych na palenisku nie będącym raczej stosem pogrzebowym (rys. II:1, III:1–4) także dwa groby ciałopalne (rys. I). Pierwotnie mogło być ich więcej. Nie jest wykluczone, że pozostałością po trzecim, zniszczonym, pochówku jest znaleziony luzem w nasypie żelazny topór (rys. IV:2). Natomiast w skali całego cmentarzyska w Żwirblach (Žvirbliai) zupełnie wyjątkowo prezentuje się grób II z kurhanu 47. Autor badań, R. Jakimowicz, choć zarówno w opisie jak i na szkicu dzieli go na trzy skupiska G, H i J, traktuje je

jak jeden zespół zabytków i sugeruje nawet, że wszystkie przedmioty zostały najpierw schowane do worka, a dopiero później zakopane. Trudno się jednak zgodzić z takim przypuszczeniem. Z zachowanego zdjęcia grobu II (rys. II:2) oraz z charakteru skupisk G i H jak też z zestawu znalezionych w nich zabytków (rys. V i VI), wynika, że były to raczej oddzielne, jednoczesowe pochówki, tak samo jak trzecie skupisko w grobie II – czyli grób III. I to w przypadku tego ostatniego mamy do czynienia z dość nietypowym zespołem darów grobowych liczącym prawie 40 zabytków, które po wstępnej analizie można datować z X–XI w. Najbardziej unikatowym z nich jest miecz żelazny typu V (rys. VII:1). Jak wynika z mapy ukazującej znaleziska mieczy na ziemiach bałtyckich, na terenie kultury kurhanów wschodniolitewskich odkryto zaledwie trzy egzemplarze (Kazakevičius, 1996, p. 8, pav. 1), przy czym jeden pochodzi z cmentarzyska w Żwirblach (Žvirbliai), a drugi – z sąsiadującego z nim zniszczonego cmentarzyska w Rekanciszkach (Rokantiškės) (Musianowicz, 1968, s. 343, rys. 7:c, d, 344–347). Obok miecza, w grobie III wystąpiły dwa żelazne grotty typu E (rys. VII:2, 3), o podobnie jak miecz prawdopodobnej, skandynawskiej proveniencji. Również wśród ozdób znajdują się okazy nawiązujące w swojej stylistyce do obcych wzorów, jak wrzcionowaty przedmiot brązowy zakończony uszkiem i haczykiem, być może spełniający rolę łącznika kolii (rys. X:26), do którego najbliższe analogie stanowią podobnie ukształtowane i ornamentowane zakończenia srebrnych naszyjników ruskich i skandynawskich. Wyrazem dalekosiężnych kontaktów są też niewątpliwie szklane paciorki, znajduwane wyłącznie w bogatych pochówkach, będące być może importami bizantyjskimi. Do niektórych zabytków z grobu III nie udało się dotąd znaleźć w materiale archeologicznym bliskich analogii, jak np. do sprzączki brązowej o owalnej ramie (rys. X:25) czy naszyjnika z trójkątnej taśmy z wielościennymi guzkami na końcach (rys. VIII:7), inne z kolei mają ścisłe powiązania z

kulturą materialną Litwy Zachodniej oraz Łotwy. Należą do nich naszyjniki o kabłąku skręconym z 3 drutów, z zapięciem na haczyk i pętelkę oraz bransolety masywne o półokrągłym przekroju. Cały zestaw odkrytych w grobie III zabytków wskazuje, że mamy do czynienia z wyjątkowym zespołem pod względem charakteru i różnorodności zgromadzonych w nim darów. Co prawda, autor badań, R. Jakimowicz sugerował przy opisie całego grobu II (czyli skupisk G, H i J), że materiał kostny wskazuje na pochowanie w nim jednej osoby, ale wydaje się to mało prawdopodobne. Jak wspomniano już wyżej, były to raczej trzy jednoczesowe groby. Nie ulega jednak wątpliwości, że jeden z nich – nazywany grobem III – należał do osobnika o wyjątkowej pozycji majątkowej, zapewne też i społecznej. Być może mamy do czynienia z pochówkiem znacznego wojownika, może nawet obcego, któremu towarzyszą dwaj inni, polegli w tym samym czasie (w tej samej walce?). Wśród materiałów przypisanych do grobu III znajduje się zaledwie kilka ułamków ludzkich kości, w tym kości długich, ale dwa z nich są wystarczająco charakterystyczne, by na ich podstawie określić wiek jednego z pochowanych osobników – jest to fragment czaszki oraz ząb z zachowanym korzeniem. Według prof. A. Wiercińskiej, należały one do osobnika młodocianego, kilkunastoletniego. Jednak z uwagi na możliwość przemieszania autentycznych metryczek (tych z 1925 r.) dołączonych do poszczególnych zabytków, można mieć jedynie pewność, że wspomniane wyżej ułamki kości pochodzą z grobu II w kurhanie 47. Nie ma wystarczających podstaw do twierdzenia, że wojownik pochowany z mieczem, dwoma grotami, kilkoma naszyjnikami i bransoletami oraz całym zestawem innych przedmiotów był kilkunastoletnim młodzieńcem. Na podstawie analizy zabytków pochodzących z grobu III, przede wszystkim w oparciu o datowanie odkrytego w nim miecza żelaznego typu V, cały zespół znalezisk z grobu II w kurhanie nr 47 na cmentarzysku w Żwirblach (Žvirbliai) należy datować z końca X–połowy XI w.

BIBLIOGRAFIA

Apala Z., Zariņa A., 1991 – Didžciltīga latgaļa apbedījums Ģuģeru kapulaukā // *Latvijas vēstures institūta žurnāls*. 1991. Nr. 1, p. 11–29.

Apala Z., Apals J., 1992 – Die Kontakte der Lettgallen des Gauja – Raumes mit Skandinavien // *Die Kontakte zwischen Ostbalticum und Skandinavien im frühen Mittelalter*. Stockholm 1992. S. 9–17.

Apals J., Apala Z., 1994 – *Der lettgalische Krieger*

und Kaufmann in der Wikingerzeit (nach den Materialien des Gräberfeldes Ģuģeri // *Prehistoric graves as a source of information*. Stockholm, 1994, p. 93–110.

Arbman H., Nilsson N. O., 1969 – *Armes scandinaves de l'époque viking en France // Meddelanden från Lunds universitets Historiska museum 1966–1968*. Lund, 1969, p. 41–84.

- Avdusin D. A., Pushkina T. A., 1988** – Three chamber graves at Gniozdovo // *Fornvännen*. 1988.
- Brønsted J., 1936** – Danish inhumation graves of the Viking Age // *Acta archaeologica*. København, 1936. T. VII, p. 81–228, pav. I–XI.
- Butėnas E., 1999** – Sagtys iš Rytų Lietuvos pilkapių (tipai, paskirtis) // *Lietuvos archeologija*. Vilnius. 1999. T. 18, p. 37–56.
- Carlsson A., 1988** – Vikingatida ringspännen från Gotland. Stockholm, 1988.
- Daiga J., 1974** – Karavira aprobe // *Arheologija un etnografija*. 1974. T. XI, p. 174–197.
- Engel C., 1931** – Beiträge zur Gliederung des jüngsten heidnischen Zeitalters in Ostpreussen // *Congressus secundus archaeologorum Balticorum*. Rigae, 19.–23. VIII. 1930. Rigae, 1931, p. 313–336.
- Grižas G., 2000** – Staviškių pilkapyno ir senojo geležies amžiaus gyvenvietės tyrinėjimai // *Archeologiniai tyrinėjimai Lietuvoje 1998 ir 1999 metais*. Vilnius, 2000, p. 168–170.
- Hårdh B., 1976** – Wikingerzeitliche Depotfunde aus Südschweden. Katalog und Tafeln // *Acta Archaeologica Lundensia*. Bonn–Lund, 1976. Nr. 9.
- Heydeck J., 1900** – Die Wikingergräber der Kaup bei Wiskiauten, Kreis Fischhausen // *Sitzungsberichte der Altertumsgesellschaft Prussia*. Königsberg, 1900. H. 21. S. 61–67.
- Jakimowicz R., 1929a** – Sprawozdania z działalności Państwowego Konserwatora Zabytków Przedhistorycznych Okręgu Warszawskiego za lata 1924–1926 // *Wiadomości archeologiczne*. Warszawa, 1929. T. X, p. 271–280.
- Jakimowicz R., 1929b** – Kultura Polski wczesnohistorycznej (z powodu „Archeologii Polski” prof. Antoniewicza) // *Przegląd archeologiczny*. Warszawa, 1929, T. 4, z. 2, p. 139–162.
- Jakimowicz R., 1948** – Okres wczesnohistoryczny // *Prehistoria ziem polskich*. Encyklopedia Polska. Kraków, 1939–1948. T. IV, cz. 1 – dział V, p. 425–426.
- Jovaiša E., 1992** – Dauglaukio plokštėnis kapinynas // *Archeologiniai tyrinėjimai Lietuvoje 1990 ir 1991 metais*. Vilnius, 1992. T. 1, p. 95–99.
- Karnups A., 1929** – Die Haupttypen der lettischen Halsringe in der jüngeren Eisenzeit // *Sitzungsberichte der Gelehrten Estnischen Gesellschaft* 1928. Tartu–Dorpat, 1929, p. 116–140.
- Katalog, 1896** – Katalog der Ausstellung zum X. archäologischen Kongress in Riga. Riga. 1896.
- Kazakevičius V., 1996** – IX–XIII a. baltų kalavijai. Vilnius, 1996.
- Kivikoski E., 1973** – Die Eisenzeit Finnlands. Helsinki, 1973.
- Krukowski S., 1911** – Cmentarzysko mogił ciałopalnych w Jasudowie pod Sopockiniami // *Światowit*. Warszawa. 1911. T. IX, p. 1–21.
- Kulikauskas P., 1982** – Užnemunės piliakalniai I–XIII amžiuje. Vilnius, 1982.
- Kulikauskas P., Kulikauskienė R., Tautavičius A., 1961** – Lietuvos archeologijos bruožai. Vilnius, 1961.
- Kuncienė O., 1972** – Prekybiniai ryšiai IX–XIII amžiais // *Lietuvos gyventojų prekybiniai ryšiai I–XIII a*. Vilnius. 1972, p. 149–254.
- Kuncienė O., 1973** – Pamusio (Varėnos r.) pilkapiai (2. Radiniai) // *Lietuvos TSR Mokslų Akademijos darbai*. A serija. 1973. T. 2(43), p. 103–123.
- Kuncienė O., 1981a** – Grigiškių (Neravų) pilkapyno laidojimo papročiai (2. M. e. VIII–X a. pilkapiai) // *Lietuvos TSR Mokslų Akademijos darbai*. A serija. Vilnius, 1981. T. 3(76), p. 93–102.
- Kuncienė O., 1981** – IX–XIII a. stiklo karoliai Lietuvoje // *Lietuvos archeologija*. Vilnius, 1981. T. 2, p. 77–92.
- Kuniga I., 1988** – Kristapiņu kapulauks // *Zinātniskās atskaites sesija materiāli par arheologu un etnogrāfu 1986. un 1987. gada pētījumu rezultātiem*. Rīga, 1988, p. 89–92.
- La Baume W., 1940** – Die Wikinger // *Vorgeschichte der deutschen Stämme*. Berlin 1940. Band 3.
- La Baume W., 1941** – Zur Technik der Verzierung Ostpreussischer Waffen der Wikingerzeit // *Alt-Preussen*. 1941. H. 1, S. 22–29.
- Latvijas, 1974** – Latvijas PSR arheologija. Rīga. 1974.
- Lietuvių, 1958** – Lietuvių liaudies menas. Senovės lietuvių papuošalai. Vilnius, 1958. T. 1.
- Lietuvių, 1978** – Lietuvių materialinė kultūra IX–XIII amžiuje. Vilnius, 1978. T. 1.
- Lietuvos, 1977** – Lietuvos TSR archeologijos atlasas. Vilnius, 1977. T. 3. I–XIII a. pilkapynai ir senkapiai.
- Lietuvos, 1978** – Lietuvos TSR archeologijos atlasas. Vilnius, 1978. T. 4. I–XIII a. radiniai.
- Mandel M., 1991** – Eesti 8.–13. sajandi mõõkade tüpoloogias ja dateerimisest // *Muinasaja teadus I*. Arheoloogiline kogumik. Tallinn, 1991, p. 101–133.
- Michelbertas M., 1986** – Senasis geležies amžius Lietuvoje. Vilnius, 1986.
- Mühlen B., 1975** – Die Kultur der Wikinger in Ostpreußen // *Bonner Hefte zur Vorgeschichte*. Bonn, 1975. Nr. 9.
- Müller-Wille M., 1977** – Krieger und Reiter im

Spiegel früh-und, hochmittelalterlicher Funde Schleswig-Holsteins // Offa. 34. Berichte und Mitteilungen zur Urgeschichte, Frühgeschichte und Mittelalterarchäologie. 1977. S. 40–74.

Müller-Wille M., 1978 – Das Schiffsgrab von der Ile de Groix (Bretagne) – Ein Ezkurs zum "Bootkammergrab von Haithabu" // Berichte über die Ausgrabungen in Haithabu. Bericht 12. Das archäologische Fundmaterial III der Ausgrabung Haithabu. Neumünster, 1978. S. 48–84.

Musianowicz K., 1968 – Wczesnośredniowieczny kurhan w Rekanciszkach, rejon Nowowilejka, na tle wschodnioliteńskich kurhanów // Wiadomości archeologiczne. Warszawa, 1968. T. XXXIII, z. 3–4, p. 338–354.

Nakaitė L., 1970 – Šilutės raj. Vilkų Kampo kaimo „Kapų kalno“ tyrinėjimai // Lietuvos TSR Mokslų Akademijos darbai. A serija. Vilnius, 1970. T. 3(34), p. 43–56.

Petersen J., 1919 – De norske vikingesverd. En typologisk-kronologisk studie over vikingetidens vaaben. Kristiania, 1919.

Radiņš A., 1999 – 10.–13. gadsimta senkapi latgaļu apdzīvotajā teritorijā un austrumlatvijas etniskās, sociālās un politiskās vēstures jautājumi. Rīga, 1999.

Radzivilovaitė E., 1966 – Lietuvių genčių skydai II–VIII amžiais // Lietuvos TSR Mokslų Akademijos darbai. A serija. 1966. T. 2(21), p. 127–142.

Radzivilovaitė E., 1970 – Kašūčių kapinyno, Kretingos r., tyrinėjimai 1969 metais // Archeologiniai ir etnografiniai tyrinėjimai Lietuvoje 1968 ir 1969 metais. Vilnius, 1970, p. 68–71.

Sadauskaitė I., 1959 – XII–XIII amžių pirklio kapas Sargėnuose // Lietuvos TSR Mokslų Akademijos darbai. A serija. Vilnius, 1959. T. 2(7), p. 57–76.

Selirand J., 1974 – Eestlaste matmiskombed varafeodaalsete suhete tärkamise perioodil (11.–13. sajand). Tallinn, 1974.

Solberg B., 1984 – Norwegian spear-heads from the Merovingian and Viking Periods. Bergen, 1984.

Sprawozdanie, 1929 – Sprawozdanie z działalności kierownictwa Państwowego Grona Konserwatorów Zabytków Przedhistorycznych za rok 1925 // Wiadomości Archeologiczne. Warszawa, 1929. T. X, p. 198–203.

Szukiewicz W., 1900 – Kurhany ciałopalne w Pomusiu // Światowit. 1900. T. II, p. 3–16.

Szukiewicz W., 1913 – Cmentarzysko ciałopalne płaskie pod wsią Naczą w pow. Lidzkim, gub. Wileńskiej // Pamiętnik Fizyograficzny. Warszawa, 1913. T. XXI, p. 33–38.

Šnore E., 1987 – Kivtu kapulauks. Rīga, 1987.

Šnore E., 1994 – Kaklariņķi ar noplacinātiem galiem Latvijā // Arheoloģija un etnogrāfija. 1994. T. XVII, p. 105–107.

Šnore E., 1997 – Lejasdopeļu kapulauks senajā Sēlijā // Arheoloģija un etnogrāfija. 1997. T. XIX, p. 64–81.

Tallgren A. M., 1925 – Zur Archäologie Eestis. Dorpat, 1925. T. II.

Tautavičienė B., 1974 – Pamiškių (Pasvalio r.) senkapis // Archeologiniai ir etnografiniai tyrinėjimai Lietuvoje 1972 ir 1973 metais. Vilnius, 1974, p. 40–45.

Tautavičius A., 1981 – Taurapilio „kunigaikščio“ kapas // Lietuvos archeologija. Vilnius, 1981. T. 2, p. 18–43.

Tautavičius A., 1984 – Požerės plokštinis kapinynas // Lietuvos archeologija. Vilnius, 1984. T. 3, p. 93–118.

Tautavičius A., 1996 – Vidurinis geležies amžius Lietuvoje (V–IX a.). Vilnius, 1996.

Thunmark-Nylén L., 1998 – Die Wikingerzeit Gotlands. II Typentafeln. Stockholm, 1998.

Urbanavičius V., 1970 – Rumšiškėnai XIV–XVI amžiais. Vilnius, 1970.

Vaitkunskienė L., 1988 – Žvilių kapinyno tyrinėjimai // Archeologiniai tyrinėjimai Lietuvoje 1986 ir 1987 metais. Vilnius, 1988, p. 103–107.

Vaitkunskienė L., 1999 – Žvilių kapinynas // Lietuvos archeologija. Vilnius, 1999. T. 17.

Vassar A., 1939 – Iru linnapära // Muistse Eesti linnused. Tartu, 1939.

Volkaitė-Kulikauskienė R., 1943 – Stačiūnų kapinyno antkaklės // Gimtasai kraštas. Šiauliai, 1943, p. 80–95.

Volkaitė-Kulikauskienė R., 1964 – IX–XII amžių kalavijai Lietuvoje // Iš lietuvių kultūros istorijos. Vilnius, 1964. T. 4, p. 197–226.

Volkaitė-Kulikauskienė R., 1970 – Lietuviai IX–XII amžiais. Vilnius, 1970.

Žak J., 1959 – Eine skandinavische frühmittelalterliche Eisenlanzenspitze aus Grosspolen // Meddelanden från Lunds universitets Historiska museum. Lund, 1959. S. 136–148.

Žak J., 1967 – "Importy" skandynawskie na ziemiach zachodniosłowiańskich od IX do XI wieku. Poznań, 1967.

Žulkus V., 1988 – Palangos VIII–XIII a. kapinyno ribų tikslinimas // Archeologiniai tyrinėjimai Lietuvoje 1986 ir 1987 metais. Vilnius, 1988, p. 123–125.

Вайткунскене Л., 1980 – К вопросу о балтославянских отношениях в IX–XIII веках // Rapports du IIIe Congrès International d'archéologie slave. Bratislava, 1980. T. 2, p. 461–469.

Гуревич Ф. Д., 1963 – Норманский могильник у

дер. Вишнево // Скандинавский сборник. Таллинн 1963. Т. VI, с. 197–210.

Казакевичюс В., 1988 – Оружие балтских племен II–VIII веков на территории Литвы. Вильнюс, 1988.

Кирпичников А. Н., 1966 – Древнерусское оружие. Мечи и сабли IX–XIII вв. // Археология СССР. Свод археологических источников. Вып. Е–1–36. Москва–Ленинград, 1966.

Корзухина Г. Ф., 1954 – Русские клады IX–XIII вв. Москва, Ленинград, 1954.

Кулаков В. И., 1988 – Дружинные элементы в могильниках пруссов VII – начала XI вв. // Археологические памятники европейской части РСФСР. Погребальные памятники. Москва, 1988, с. 119–145.

Кулаков В. И., 1989 – Кауп // Становление

европейского средневекового города. Москва, 1989.

Памятная, 1891 – Памятная книжка Виленской губернии. Вильно, 1891.

Сергеева З. М., 1978 – О Прибалтийских шейных гривнах в древнерусских памятниках X–XIII вв. // Краткие сообщения института археологии. Москва, 1978. Т. 155, с. 35–40.

Сергеева З. М., 1985 – Балтские находки в курганах западной Руси // Проблемы этногенеза и этнической истории балтов. Вильнюс, 1985, с. 123–131.

Таутавичюс А., 1959 – Восточнолитовские курганы // Труды Прибалтийской объединенной экспедиции. Москва, 1959. Т. 1, с. 128–153.

Шноре Э., Зейде Т., 1957 – Нукшинский могильник // Материалы и исследования по археологии Латвийской ССР. Рига. 1957. Т. 1.

PILKAPIS NR. 47 SU KALAVIJU IŠ ŽVIRBLIŲ PILKAPYNO

Gražina Ivanovska, Vytautas Kazakevičius

Santrauka

Sumanymas paskelbti bent vieną pilkapį iš kadaise buvusio didelio ir plačiai tyrinėto archeologijos paminklo – Žvirblių pilkapyno (Vilniaus miestas) kilo neatsitiktinai. Įdomi ir turtinga šio pilkapyno medžiaga dar ir dabar Lietuvos archeologams yra nežinoma. 1925 metais lenkų archeologo Romano Jakimovičiaus tyrinėtus pilkapytus ir jo radiniai dažnai minimi įvairioje archeologinėje literatūroje, tačiau plačiau mokslinei visuomenei nežinomas ir neprieinamas.

Straipsnio tikslas – paskelbti pilkapyje Nr. 47 aptiktą turtingą radinių kapą Nr. III (pav. I), išanalizuoti jo laidoseną ir materialinės kultūros dirbinius.

Pilkapyje aptiktas 1,3x1,8 m dydžio degusių sluoksnis. Jame ir buvo visi kapai. Kape Nr. III negausūs degintiniai kaulai buvo sumišę drauge su radiniais (pav. II:2). Šio kapo įrengimas nesiskiria nuo kitų Rytų Lietuvos etnokultūrinės sritys degintinių kapų (pav. III–VI).

Minėtame kape aptikti 39 dirbiniai (pav. VII–XI), iš kurių Rytų Lietuvoje retas V tipo kalavijas, E tipo ietigaliai su skliautiniu ornamentu puoštomis įmovomis. Visi šie ginklai, datuoti XI–XII a. riba, yra importiniai.

Papuošalų taip pat gausu. Tai 4 tipų antkaklės (pav. VIII): 1. vytinė su kilpele ir kabliuku galuose, 2. vytinė

kūginiais galais, 3. su daugiakampėmis buoželėmis galuose, 4. plokščiais užkeistais galais; stikliniai karoliai (pav. X:27–29), pasaginė segė daugiakampėmis buoželėmis (pav. X:23); 2 tipų apyrankės: 1. juostinė platėjančiais galais pusiau apskritu lankeliu ir 2. trikampių pjūvio platėjančiais galais (pav. IX). Krūtinės papuošalo jungiamoji dalis, prie kurios būdavo prikabinamos grandinė, sujungta su smeigtukais arba segėmis, įvairūs kiti kabučiai taip pat papildo papuošalų kolekciją (pav. X:26). Buitinės paskirties daiktams skirtas pincetas (pav. X:24) ir peiliukai (pav. VII:4, 5).

Žvirblių pilkapyje Nr. 47 aptiktas jauno vyro kapas Nr. III yra išskirtinis iš kitų Rytų Lietuvos pilkapių etnokultūrinės erdvės kapų. Jame aptikta skandinaviškos kilmės ginklų: kalavijų ir ietigalių. Daug kitų dirbinių, kaip antai: antkaklės plokščiais užkeistais galais, vytinė kūginiais galais antkaklė, apyrankės ir krūtinės papuošalo jungiamoji dalis – artimi Vakarų Lietuvos ir Latgalos materialinei kultūrai.

Žvirblių pilkapiro Nr. 47 kapas Nr. III datuojamas X–XI a. pirmąja puse. Jame palaidotas jaunas vyriškos lyties asmuo, kuris galėjo būti aukštą socialinį rangą turintis karys.

ILIUSTRACIJŲ SĄRAŠAS

I pav. 1 – pilkapis 47. Lapas iš R. Jakimovičiaus (Jakimowicz) užrašų knygelės 1925 m. su pilkapiro aprašymu ir piešiniu. 2 – pilkapis 47. Planas, sudarytas pagal R. Jakimovičiaus eskizą.

II pav. 1 – pilkapis 47. Aplink laužą rasti indai. 2 – pilkapis 47. II kapas, grupės G, H, J.

III pav. Pilkapis 47. Aplink laužą rasti puodai ir peilis.

IV pav. Pilkapis 47. IF kape rastas antkaklės fragmentas ir atsiktinis radinys.

V pav. Pilkapis 47. IIG kapo radiniai.

VI pav. Pilkapis 47. IIH kapo radiniai.

VII pav. Pilkapis 47. IIJ kapas. Geležiniai radiniai. Katalogo Nr. 1–5, Nr. 2–5.

VIII pav. Pilkapis 47. IIJ kapas. Antkaklės ir jų fragmentai. Katalogo Nr. 6–14.

IX pav. Pilkapis 47. IIJ kapas. Apyrankės ir jų fragmentai. Katalogo Nr. 15–21.

X pav. Pilkapis 47. IIJ kapas. Bronziniai ir stikliniai dirbiniai. Katalogo Nr. 23–29, 37, 38.

Iš lenkų k. vertė Jūratė Blaževičiūtė

BARROW NO. 47 CONTAINING SWORD FROM ŽVIRBLIAI BARROW CEMETERY

Grażyna Iwanowska, Vytautas Kazakevičius

Summary

The idea to one barrow from the big and widely investigated archaeological site publish – Žvirbliai barrow cemetery (now Vilnius city) – is not accidental. The interesting and rich material of this barrow cemetery is still unknown for Lithuanian archaeologists. Investigated in 1925 by the Polish archaeologist Roman Jakimowich this barrow cemetery and its finds are often mentioned in different archaeological literature but for the wide masses of the scientific society it is unknown and inaccessible.

The aim of the article is to announce the grave No. IIJ (Fig. I) of the barrow cemetery No. 47 that is very rich in finds, analyse the way of funeral and the artefacts of the material culture.

In the burial there was the 1.3x1.8 m layer of the charred wood particles found. All burials contained it. In the grave No. IIJ few cremated bones were mixed with the finds (Fig. II: 2). The setting of this burial does not differ from other cremations that are characteristic to the ethnoculture region of East Lithuania (Fig. III–VI).

In the said burial there were 39 artefacts found (Fig. VII–XI), among them there were a sword of V type that is rare to the East Lithuania, spearheads of the E type with the cases decorated by the arched ornament. All those weapons should be dated by the bound of the 10–11 centuries and they are imported. They are also plenty of ornaments. These are neck-rings (Fig. VIII): 1.

Plaited with the loop and hook clasp ends, 2. Plaited with cone shaped ends, 3. With multangular knob shaped ends, 4. With overlapping flat ends, glass beads (Fig. X:27–29), horseshoe shaped brooch with the multangular knobs (Fig. X:23), bracelets of the 2 types: 1. With sash-like ends and semi rounded small arc and 2. Triangle cross-section with the widened ends (Fig. IX). The joining section of the breast ornament to which the chains were attached, joined by the pins or brooches, other different pendants also supplement the collection of the ornaments (Fig. X:26). The pincet (Fig. X:24) and knives (Fig. VII:4, 5) should be attributed to the artefacts for the household purposes.

In the barrow of the Žvirbliai barrow cemetery there was the burial of a young male individual No. IIJ found and it is the distinguishing burial among other burials, which belong to East Lithuanian ethnoculture space. It contained weapons of the Scandinavian origin: swords and spearheads. Many articles such as neck-rings with the overlapping flat ends, plaited with the cone-shaped ends, joining part of the bracelet and the breast ornament are close to the material culture of West Lithuania and Lettgalia.

The burial No. 47 of the Žvirbliai barrow cemetery is dated to the first half of the 10–11 centuries. A young male individual buried in it probably was a warrior of a high social rank.

THE LIST OF ILLUSTRATIONS

Fig. I. 1 – barrow 47. Page from the record book of R. Jakimowicz, 1925, containing description and the drawing of the barrow. 2 – barrow 47. Plan concluded according to the sketch made by R. Jakimowicz.

Fig. II. 1 – barrow 47. Vessels found within the range of the fireplace. 2 – barrow 47. IInd grave, groups G, H, J.

Fig. III. Barrow 47. Vessels and knife found within the range of the fireplace.

Fig. IV. Barrow 47. The found in the IF grave string and the stray find.

Fig. V. Barrow 47. Finds of the IIG grave.

Fig. VI. Barrow 47. Finds of the IIH grave.

Fig. VII. Barrow 47. IIJ grave. Iron finds. Catalogue No. 1–5, No. 2–5.

Fig. VIII. Barrow 47. IIJ grave. Strings and their fragments. Catalogue No. 6–14.

Fig. IX. Barrow 47. IIJ grave. Bracelets and their fragments. Catalogue No. 15–21.

Fig. X. Barrow 47. IIJ grave. Bronze and glass finds. Catalogue No. 23–29, 37, 38.

*Translated from Lithuanian
by Rasa Tolvaišaitė*

Grażina Ivanovska (Grażyna Iwanowska)
Państwowe Muzeum Archeologiczne,
ul. Długa 52-Arsenal, PL-00950, Warszawa, Polska.
tel. 8 31 32 21, e-mail PMA@PMA.IT.PL.

Straipsnis gautas 2001 03 05

Habil. dr. Vytautas Kazakevičius
Lietuvos istorijos institutas,
Kražių g. 5, LT-2001, Vilnius, tel. 61 49 35.