

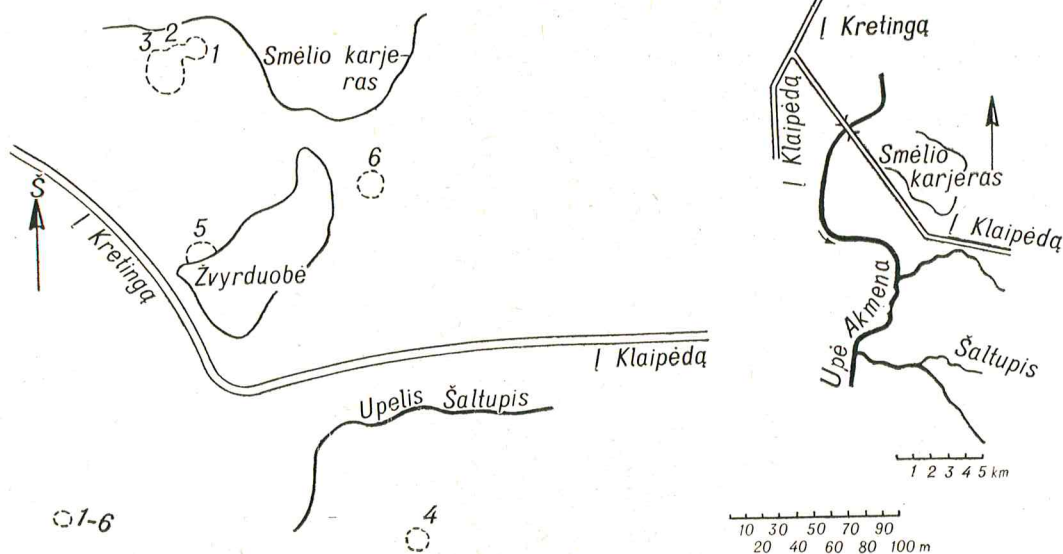
EGLIŠKIŲ PILKAPIAI

E. GRIGALAVICIENĖ

Kretingos apylinkės garsėja tuo, kad jose gausu įvairių archeologinių paminklų, kurie jau seniai atkreipė tyrinėtojų dėmesį. Čia tyrinėti ir ankstyviausi Lietuvoje žinomi kapinynai — Šlažių pilkapiai, datuojami žalvario am-

abiejose jo pusėse. Be to, vienas pilkapis išlikęs kalvos papėdėje Šaltupio dešinėje.

Dar XIX a. pabaigoje Egliškėse buvo žinomi trys dideli pilkapiai, kurių du buvo aukštos kalvos pakraštyje, Šaltupio dešinėje, o vie-



1 pav. Egliškių pilkapyno situacijos planas:

1-6 — tyrinėti pilkapiai

žiaus III periodu, taip pat daugelis vėlyvojo žalvario amžiaus pabaigos—ankstyvojo geležies amžiaus pilkapių, pvz., Kurmaičiai, Kveciai, Egliškiai.

Egliškių pilkapiai yra Egliškių kaime, Kretingos rajone, apie 1,5—2 km į pietryčius nuo pagrindinio Klaipėdos—Kretingos kelio (pav. 1). Jie išsidėstę kelio, einančio per Triušelius, dešinėje ir kairėje, supilti aukštose kalvose netoli tos vietos, kur Šaltupis įteka į Danę,

nas — jo kairėje, išsišovusioje į vakarus kalvoje. Pastarąjį 1895 m. tyrinėjo vokiečių A. Giocė. Čia jis iškasė bandomąją perkasą, atidengė rato formos akmenų statinį su degintiniu kapu, kur sudeginti kaulai, atrodo, buvę urnoje, ir akmenų vainikų žymes pilkapio pakraščiuose. Taigi ištyrė tik dalį pilkapio. Tyrinėjimų rezultatai buvo paskelbti (Götze A., 1914, p. 85 ir t. t.).

Po kelerių metų antrosios grupės (Šaltupio dešinėje) pilkapį tyrinėjo A. Becenberge-

ris. Jis atidengė visą kiek suardytą pilkapį, kurio įvairiose vietose aptiko kelis akmenų vainikus ir tris degintinius kapus. Šių tyrinėjimų rezultatai taip pat paskelbti (Bezenberger A., 1900, p. 86 ir t. t.). A. Becenbergeris minėjo tyrinėjęs vieną iš dviejų — mažesnių — pilkapį. Didysis, kiek šiauriau, likęs neištirtas¹.

1963 m. Lietuvos TSR MA Istorijos instituto žvalgomosios ekspedicijos grupė, applančiusi šią vietą, nurodė dar vieną pilkapį (tyrinėjimų aprašyme pilkapis Nr. 3) (Tautavičius A., 1963, p. 7). Šis, taip pat vėliau aptikti kiti du pilkapiai (Nr. 1, 2) buvo dešinėje Saltupio pusėje, kalvoje tarp dviejų smėlio karjerų, pietvakariniame didžiojo karjero gale. Karjeras buvo per 4 m nuo pilkapio Nr. 1 krašto. Kalvos papėdėje prie mažojo karjero būta dar vieno pilkapio (Nr. 5).

Egliškių pilkapius tyrinėjo LTSR MA Istorijos institutas. 1969 m. ištirtas vienas pilkapis (Nr. 1)². 1974—1975 m. aptikti dar trys nauji pilkapiai (Nr. 2, 3, 5) ir visiškai atidengtas A. Giočės 1895 m. pradėtas tyrinėti (Nr. 4).

Pilkapiai Nr. 1—3 įrengti kalvos krašte, aukščiausioje jos vietoje. Išorinių žymių, skiriančių pilkapius Nr. 1 ir 2, nebuvo. Kalvos viršus lygus, žemės paviršius vietomis nukastas iki pilkapių sampilų apačios. Be to, per pačius pilkapius ėjo kelias. Tik pilkapis Nr. 3 skyrėsi didumu ir taisyklinga apvalia forma.

Taigi šiuo metu ištirti šeši pilkapiai. Galimas daiktas, jų buvo daugiau, bet sunaikinti, imant žvyrą iš karjero. Pilkapis Nr. 1 buvo arčiausia karjero, šiaurės rytuose.

TYRINĖJIMŲ APŽVALGA

Pilkapis Nr. 1 (pav. 2).

Pilkapis 13—14 m skersmens. Kądangi išlikusi tik žemutinė sampilo dalis, aukštis nenustatomas.

Akmenų vainikai. Pilkapį juosė

¹ Šio pilkapio vieta ir likimas neaiškūs: ar jis buvo suardytas ariant arba imant iš karjero žemes, ar tai tas pats vėliau ištirtas pilkapis Nr. 3.

² Egliškių pilkapius 1969—1975 m. tyrinėjo MA II archeologijos sektoriaus bendradarbė E. Danilaitė-Grigalavičienė. Tyrinėjimuose dalyvavo Vilniaus valst. V. Kapuko universiteto istorijos specialybės studentai. Planus braižė Ignas Jablonskis. Tyrinėjimų ataskaitos yra II, o radiniai — IEM.

Tyrinėti pilkapiai sunumeruoti: Nr. 1 — 1969 m. tirtas pilkapis, Nr. 2, 3 — 1974 m. tirtieji, Nr. 4 — A. Giočės pradėtas tyrinėti 1895 m. ir 1975 m. MA II baigtas tyrinėti pilkapis, Nr. 5 — 1975 m. tyrinėtas, Nr. 6 — A. Becenbergerio tyrinėtasis. Zr. Danilaitė E. Egliškių, Kretingos raj., pilkapių tyrinėjimai 1969 m. — AETL 1968 ir 1969 metais, 1970, p. 39—40.

trys rato formos akmenų vainikai: centrinis, vidurinis ir išorinis. Jie buvo sukrauti iš didelių $30 \times 40 \times 25$, $23 \times 35 \times 45$, $45 \times 45 \times 40$, $40 \times 35 \times 20$ cm akmenų. Centrinis taisyklingas rato formos $4,5 \times 4$ m dydžio akmenų vainikas sukrautas viena eile. Tik šiaurės vakaruose trūksta jo dalies, kuri greičiausiai suardyta. Centrinio vainiko juosiamame plote aptikti trys kapai (pav. 3).

Vidurinis 9 m skersmens akmenų vainikas sukrautas nevienodai: vietomis viena eile, kitur — dviem vieno aukšto eilėmis, dar kitur — dviejų aukštų viena eile ir pagaliau keturių — penkių aukštų eile, sudarancia tarsi grįstą sienelę, nuolaidėjančią į pilkapio išorę. Sienelė ypač graži vakarinėje dalyje, kur jungiasi su pilkapio Nr. 2 išoriniu vainiku (pav. 4). Šiaurėje ir šiaurės rytuose vidurinis vainikas suardytas.

Išorinis 12—13 m skersmens vainikas krautas vietomis dviem eilėmis vienu aukštu, dviem eilėmis dviem aukštais, o pietinėje pusėje taip pat gražia nuolaidžia sienele, tarsi grindinėliu, sudėtu viena keturių — penkių aukštų eile. Be to, pietuose vainikas buvo žemiau, šiaurės rytuose nutrūksta. Nevienodas vainikų sukrovimas, matyt, priklausė nuo nelygaus žemės paviršiaus.

Centrinis statinys. Centrinio akmenų vainiku pagrinde išskirtą plotą beveik ištiesai dengė tamsūs degėsių sluoksnis, kuris arčiau centro ypač ryškus. Šio ploto centre ant degėsių sluoksnio buvo įrengtas rato formos akmenų statinys — kapas Nr. 1 (pav. 5). Statinys $1,2 \times 1,2$ m dydžio, 0,7 m aukščio, sukrautas iš didelių $35 \times 25 \times 15$, $35 \times 20 \times 13$ cm ir t. t. pailgų, plokščių akmenų, sustatytų stačiai, rytuose viena, pietuose dviem vieno aukšto eilėmis, vakaruose trijų — keturių aukštų eile. Iš vidaus statinio sienelė vietomis sustiprinta mažesniais akmenimis. Iš išorės buvo sukrauta lygi sienelė. Rentinio šiaurės rytuose paliktas 30 cm tarpas, tarsi įėjimas.

Statinio dugnas išklotas šešiais plokščiais akmenimis. Po jais ir po minėtu degėsių sluoksneliu ėjo 10 cm storio sluoksnelis — smulkūs sudeginti mirusiojo kauliukai, susimaišę su smėliu, o po juo — 40 cm skersmens ir 8 cm gylio duobutė, pilna degėsių ir baltų kauliukų. Be to, kelios kaulų saujelės aptiktos įvairiose statinio vietose virš akmenų pagrindo.

Iš viso to matyti, jog mirusysis sudegintas ne pilkapyje. Kauliukai su degėsiais ir laužo likučiais buvo supilti į duobutę, virš kurios sukrautas grindinėlis ir įrengtas rato formos akmenų statinys. Degėsiai, pasklidę po visą cent-

rinio vainiko plotelį, susiję su laidojimo apeigomis.

Vėlesni kapai pilkapijo sampile. Kape Nr. 2 sudeginti mirusiojo kaulai supilti tarp dviejų vienas šalia kito sudėtų akmenų. Kapas įrengtas per 33 cm į šiaurę

Daugiau kapų šiame pilkapyje nerasta, nes viršutinė sampilo dalis neišliko. Pavieniai radiniai — deformuotas žalvarinis įvijinis antsmilkinis (pav. 7), gintaro gabalėliai, — aptikti tamsiose dėmėse už centrinio vainiko, rodo, jog čia, pilkapijo sampile, būta griauti-



2 pav. Tyrinėtų pilkapių Nr. 1—3 planas:

1 — akmenys, 2 — degintiniai kapai, 3 — griautiniai kapai

nuo kapo Nr. 1, rato formos akmenų statinyje, ties viršutiniais akmenimis (pav. 5). Suardytame kape Nr. 3 sudeginti mirusiojo kauliukai su keliomis šukelėmis buvo šalia taisyklingo rato formos 66×70 cm dydžio akmenų krovinio — grindinėlio, sudėto iš trylikos nedidelių 20×18×10, 25×17×8, 25×15×10 cm akmenų. Kapas įrengtas netoli rato formos akmenų statinio, ties viršutiniais jo akmenimis, šalia centrinio akmenų vainiko, 7 cm aukščiau jo. Išliko tik apatinė kapo dalis (pav. 6).

nių kapų, vienalaikių su griautiniais kapais, aptiktais šalia, pilkapiuose Nr. 2, 3.

Pilkapis Nr. 2 (pav. 2).

Šis pilkapis aptiktas šalia pilkapijo Nr. 1, jo šiaurės vakaruose. Buvo apie 11,5 m skersmens; centre sampilas siekė 1,2 m aukštį. Šio pilkapijo įrengimas kiek skyrėsi nuo pilkapijo Nr. 1 (pav. 8).

Akmenų vainikai. Pilkapis turėjo vieną 9,5 m skersmens, 60—70 cm aukščio, 1,2—1,4—1,6 m pločio akmenų vainiką, su-



3 pav. Bendras pilkapio Nr. 1 vaizdas



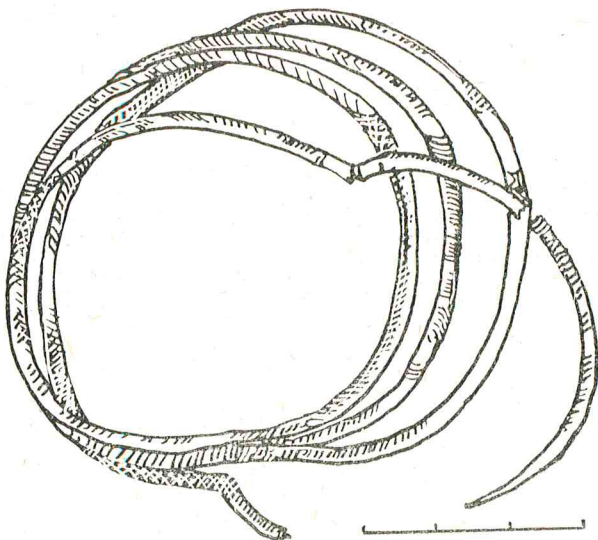
4 pav. Pilkapio Nr. 1 akmenų vainikas



5 pav. Pirkapio Nr. 1 centrinis akmenų statinys — degintinis kapas Nr. 1 — iš išorinės pusės ir jį juosiantis vidinis akmenų vainikas bei degintinis kapas Nr. 2 tarpdviejų akmenų



6 pav. Pirkapio Nr. 1 degintinio kapo Nr. 3 akmenų grindinėlis



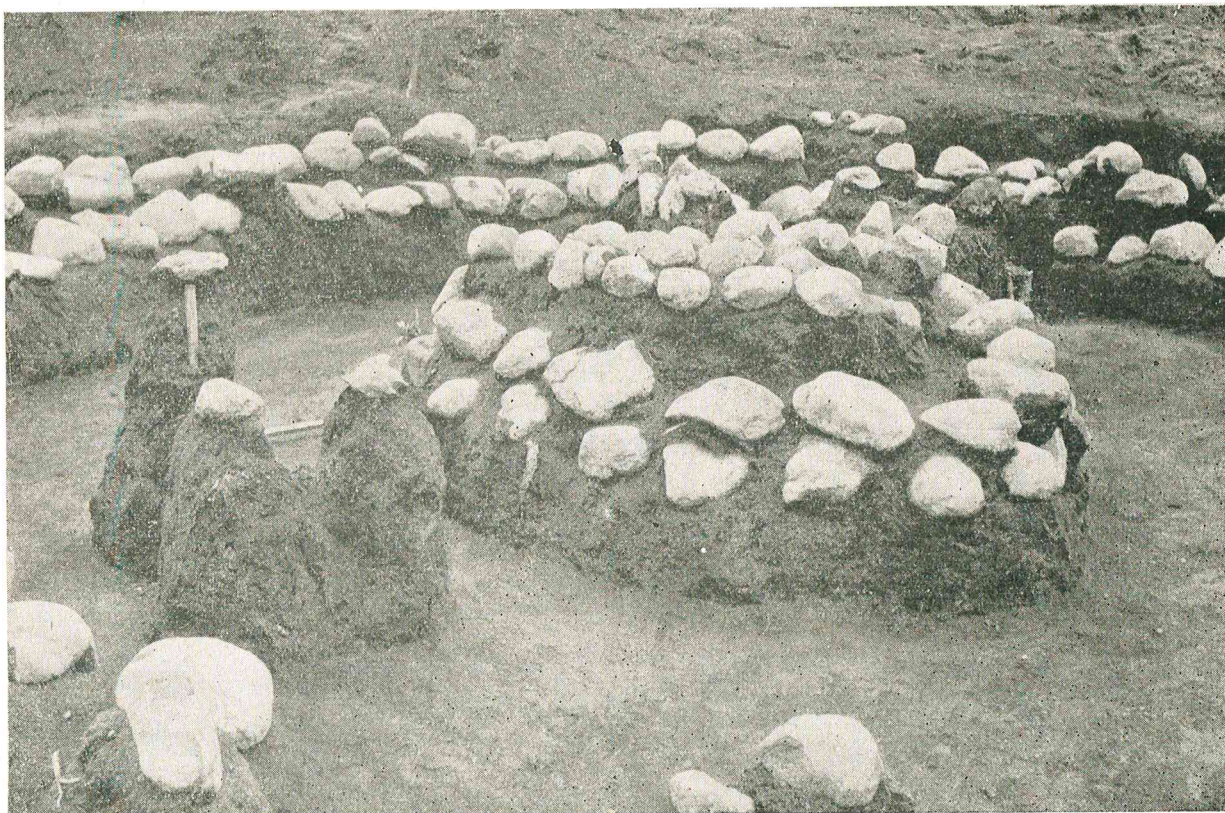
7 pav. Įvijinis antsmilkinis iš pilkapio Nr. 1 suardyto griautinio kabo

krautą iš trijų eilių didelių $40 \times 40 \times 30$, $30 \times 40 \times 25$ cm akmenų (pav. 9). Vidurinė eilė sukrauta dviem aukštais, kraštinės — vienu.

Taip vainikas krautas šiaurinėje ir pietvakarinėje pusėje. Antrasis aukštas išliko tik vietomis. Daug kur viršutiniai akmenys nubyrėjo į pilkapio išorę. Be to, vėlesnė gyvenvietė smarkiai suardė visą pietvakarinę pilkapio dalį kartu su vainikais. Apardyti vainikai ir šiaurės rytuose, rytuose bei pietuose, nors jų liekanų čia dar yra. Sampilas tarp išorinio vainiko ir pilkapio Nr. 3 vainiko pilkapio šiaurės vakaruose išklotas vidutinio dydžio akmenimis. Jo pagrindas vietomis buvo žemiau už išorinį akmenų vainiką.

Centrinis statinys. Pilkapio centre ant žemės sukrautas $2,9 \times 2,3$ m skersmens, apie 0,5 m aukščio ovalus akmenų statinys. Jis sudėtas iš didelių apie $45 \times 40 \times 30$ cm akmenų viena arba dviem eilėmis dviem aukštais. Viduje buvo keletas degintinių kapų. Tie kapai (Nr. 7, 8)³ aptikti šiaurinėje statinio pusėje, žemiau statinio akmenų pagrindo, apvalioje 60–70 cm skersmens duobutėje. Joje ant ryškaus 6 cm storio degusių sluoksnio, šalia $29 \times 15 \times 13$ cm dydžio akmens supilti sudeginto mirusiojo kaulai. Tai kapas Nr. 7. Kape Nr. 8

³ Kapai numeruojami pagal jų suradimo eilę.



8 pav. Pilkapio Nr. 2 bendras vaizdas



9 pav. Pilkapio Nr. 2 akmenų vainikai



10 pav. Pilkapio Nr. 2 degintinis kapas Nr. 8 centrinio akmenų statinio pagrinda

sudegintų kaulų krūvelė gulėjo taip pat ant ryškaus degėsių sluoksnio, šalia $20 \times 25 \times 15$ cm dydžio akmens (pav. 10).

Centriniame statinyje ties viršutiniaus akmenimis buvo sukrautas rato formos mažas 77×55 cm dydžio su 13 cm tarpu, tarsi įėjimu pietrytinėje dalyje, akmenų statinėlis — kapas Nr. 6 (pav. 11). Jis iš vidutinio didumo $20 \times 25 \times 20$, $20 \times 30 \times 25$ cm akmenų, sudėtų viena eile vienu aukštu, o šiaurės rytuose ir rytuose — dviem eilėmis ir dviem aukštais. Statinėlio viduryje tuščiam plotelyje buvo nedaug smulkių sudegintų žmogaus kauliukų, nedidelio molinio puodelio su ašele šukių (pav. 12 : 1), taip pat sunykusios dvi geležinės grandys — apyrankės (pav. 12 : 2). 15—20 cm toliau nuo įėjimo buvo matyti tamsi degėsinga žemė ir antro puodelio šukės.

Tame pat lygyje pietinėje statinio pusėje vienas šalia kito vienoje plokštumoje išdėstyti keturi dideli $25 \times 30 \times 20$ cm akmenys, sudarantys tarsi grindinėlį. Tarp akmenų — degėšiai. Grindinėlis greičiausiai susijęs su laidojimo apeigomis.

Vėlesni kapai pilkapiu sampile. Virš minėto statinio, maždaug 20—30 cm aukščiau centrinio akmenų vainiko viršaus iš akmenų buvęs sukrautas dar vienas rato formos statinys, kuriame buvo degintinis kapas Nr. 1. Statinys suardytas, nes aptiktas tuoj po velėna. Sienelės krautos vienu, dviem

aukštais, dviem eilėmis. Viduryje tuščiam plote pabirę sudeginti žmogaus kaulai.

Be to, įvairiose sampilo vietose rasti dar keturi degintiniai kapai. Beveik visi jie suardyti. Kapas Nr. 2 buvo po netvarkingai išsidėsčiusiais akmenimis ant 50 cm skersmens degėsių dėmės, kurios centre gulėjęs didelis akmuo. Kapai Nr. 3, 4 įrengti nedidelėse duobutėse, kuriose supilti sudeginti mirusiojo kaulai su angliukais.

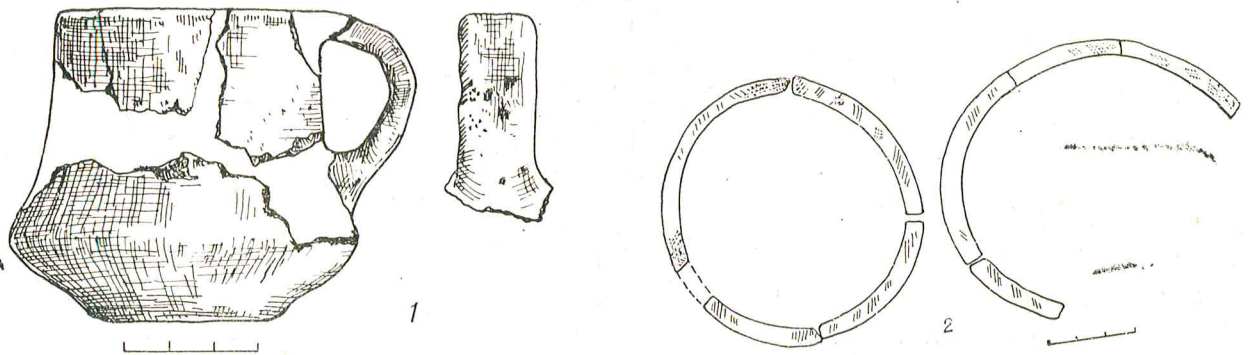
Degintinis kapas Nr. 5 buvo sampilo duobėje, žemiau išorinio akmenų vainiko. Urna su sudegintais žmogaus kaulais padėta ant storo degėsių sluoksnio (pav. 13).

Be to, sampilo paviršiuje, apie 30 cm gilumoje, rasti du griautiniai kapai.

Griautinis kapas Nr. 1 aptiktas sampilo paviršiuje, 20—30 cm gilumoje. ŠV—PR kryp-



11 pav. Pilkapio Nr. 2 deginlinis kapas Nr. 6 centrinio akmenų statinio viršutinėje dalyje



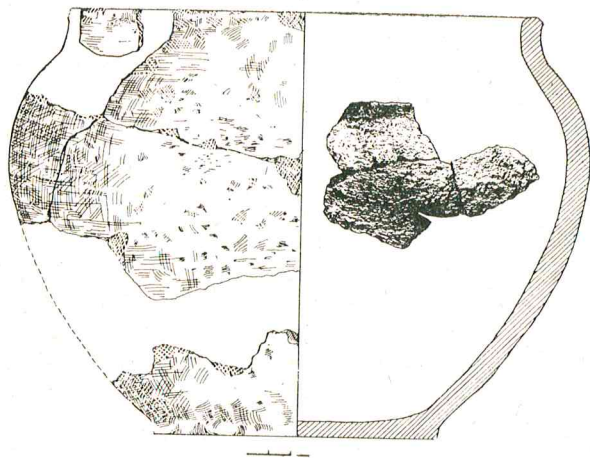
12 pav. Pilkapio Nr. 2 degintinio kapo Nr. 6 radiniai:
1 — puodelis, 2 — gelež. grandys

timi atsidendę šešių $20 \times 25 \times 20$ cm dydžio akmenų eilė. Ties akmenų pagrindu aptikta sunykusių griaučių liekanų. Mirusysis palaidotas galva į šiaurės vakarus. Rankos per alkūnes truputį sulenktos.

Krūtinės srityje aptiktas žalvarinis smeigtukas masyvia žiedo formos galvute, su dviem ašselėmis apačioje ir sraiginiu koteliu, su ge-

ležine smeigiamąja adata. Ji sunykusi. Smeigtuko galvutė 3,5 cm ilgio, žiedelis 2,2 cm skersmens, 1,9 cm storio, kotelis 1,2 cm ilgio ir 1,6 cm storio (pav. 14 : 2).

Ant kairės rankos buvo uždėta žalvarinė apyrankė iš 31 siauros ir plokščios, sueinančiais galais grandies. Apyrankės grandys nevienodo diametro — 9—7 cm, 7—6 cm, juos-



13 pav. Pilkapio Nr. 2 degintinio kapo Nr. 5 urna

telės 0,6 cm pločio ir 0,2 cm storio (pav. 14:1).

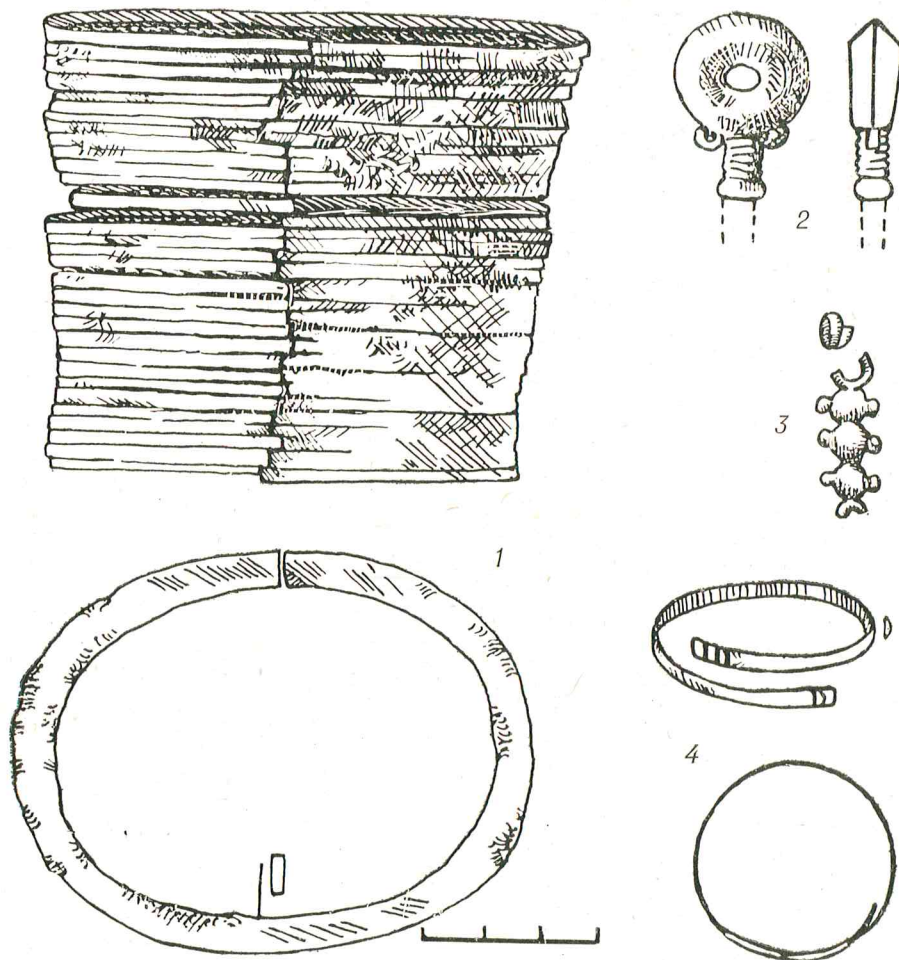
Griautinis kapas Nr. 2 yra 20 cm į rytus nuo kapo Nr. 1, 20–30 cm gilumoje atidengtas vaiko kapelis. Kapo kontūrai neryškūs, griaučių nerasta.

Aptikta žalvarinė vaikiška juostinė apyrankė užkeistais siaurėjančiais galais, puoštais skersinių griovelėlių grupe (pav. 14:4). Apyrankė 3,8 cm skersmens ir 0,4 cm pločio.

Tarp akmenų, prie pilkapio Nr. 1 ir pilkapio Nr. 2 akmenų vainiko rastas žalvarinis lietas kabutis — branktelis su dviem kilputėmis; jis 3,5 cm ilgio, su įvijėlėmis kilputėse (pav. 14:3). Nustatyti, ar jis priklausė degintiniam, ar griautiniam kapui, negalima.

Pilkapis Nr. 3 (pav. 2).

Šis pilkapis buvo šalia pilkapio Nr. 2, į vakarus nuo jo. Šioje vietoje pilkapių sampi-



14 pav. Pilkapio Nr. 2 radiniai (iš griautinių kapų):

1 — žalv. sudėtinė apyrankė (k. Nr. 1), 2 — žalv. smeigtuko su gelež. smeigiamąja adata masivi žiedo formos galvutė (k. Nr. 1), 3 — žalv. branktelis (atsitiktinis radinys), 4 — žalv. apyrankė užkeistais galais (k. Nr. 2)



15 pav. Pilkapio Nr. 3 akmenų vainiko su akmenimis
sampilte detalė

lai jungėsi, o tarp vainikų buvo 0,7–0,8 m atstumas.

Pilkapis didžiulis ir atrodė lyg natūrali kalva. Jo skersmuo siekė 24–26 m, aukštis — 2 m. Sampilo paviršiuje arčiau pilkapio pakraščių aplink pilkapį ėjo akmenų grindinys, vietomis buvęs 1–2 m pločio, o iš šiaurės į rytus jis sudarė 3–3,5 m pločio juostą. Grindiniai tęsėsi iki pilkapio vainiko ir buvo skirti sampilui sustiprinti (pav. 15).

Akmenų vainikai. Pilkapį juosė vienas išorinis 17–18 cm skersmens akmenų vainikas, sukrautas iš didelių $47 \times 30 \times 25$, $50 \times 25 \times 35$, $44 \times 30 \times 23$ cm ir t. t. akmenų, sudėtų vienas šalia kito daugiausia viena eile ir vienu aukštu (pav. 15). Vietomis šiaurės rytuose vainikas buvo dviejų, pietryčiuose — trijų, keturių aukštų, už jų — dviejų eilių, kelių aukštų vainikas. Taigi pilkapis labiau sustiprintas iš pilkapio Nr. 2 pusės. Tarpe tarp

vainikų — akmenų grindinys. Šiaurės vakaruose vainikas nutrūksta, greičiausiai buvęs suardytas.

Centrinis statinys. Jį sudaro pilkapio viduryje keturkampis $5,2 \times 3,3$ m dydžio, 0,6 m aukščio akmenų statinys (pav. 16), sukrautas dviem aukštais, su dviem degintiniais kapais viduje. Degintiniai kapai Nr. 11 ir 12 buvo įrengti keturkampio statinio pagrinde ir ties žemutiniais akmenimis (pav. 17). Kape Nr. 11 sudeginti mirusiojo kaulai supilti beveik centre tarp trijų stačių lanku išdėliotų nedidelių $20 \times 25 \times 20$ cm akmenų. Kitoje akmenų pusėje buvo nemaža stambių anglių. Netoli šio kapo išryškėjo apvali tamsi degėsinga 52 cm skersmens ir 30 cm gylio dėmė. Kapas Nr. 12 buvo tame pačiame lygyje keturkampio statinio pietvakariuose.

Visas statinio paviršius, t. y. plotas šio statinio viduje virš viršutinės akmenų eilės, buvo padengtas 5 cm storio molio sluoksniu.

Pietrytiniame keturkampio statinio pakraštyje, tuoj po molio sluoksniu, kuris šioje vietoje buvo suardytas, ties viršutiniais akmenimis atsidenge degintinis kapas Nr. 13 (pav. 18). Jį sudarė ašocio formos urna, stovinti šalia didelio $40 \times 45 \times 35$ cm akmens ir juosiamą nedidelių $10 \times 15 \times 12$, $20 \times 15 \times 10$ cm akmenų. Po urna ir tarp akmenų buvo smulkių akmenėlių. Apatinė urnos dalis sukiūžusi nuo ją slėgusių akmenų (pav. 19). Smulkūs sudegę kaulikai išsibarstę tarp urnos ir ją juosusių akmenų.

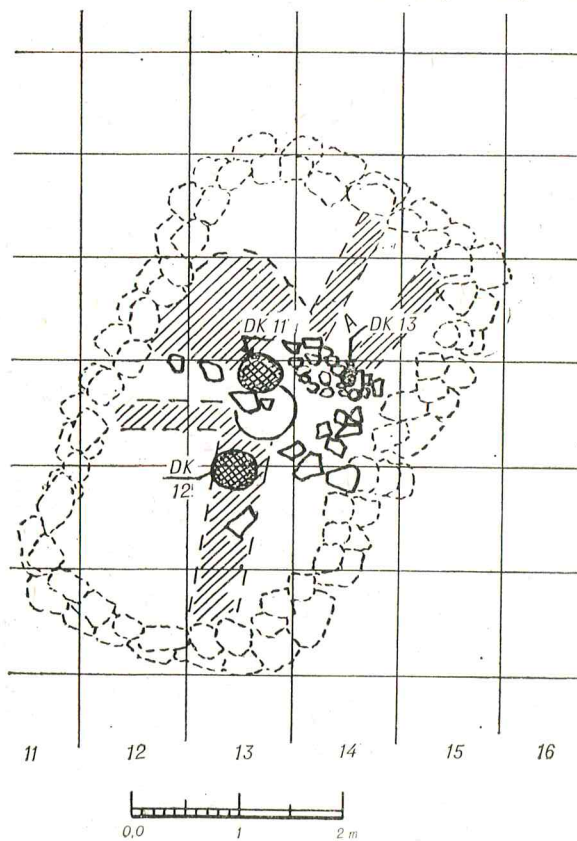
Netoli urnos, vos aukščiau stovėjo du dideli $60 \times 40 \times 18$, $65 \times 30 \times 20$ cm akmenys, padėti šonais taip, jog sudaro beveik statų kampą ir tarytum juosia kapą.

Vėlesni kapai pilkapio sampilė. Virš keturkampio centrinio akmenų statinio ant minėtos molio plokštumos buvo įrengtas kitas — rato formos su įėjimu šiaurės rytuose akmenų statinys su degintiniu kapu Nr. 10 (pav. 16). Statinys $2,3 \times 2,5$ m dydžio, sukrautas iš didelių $55 \times 50 \times 25$, $60 \times 35 \times 25$, $35 \times 50 \times 20$, $60 \times 40 \times 20$, $30 \times 40 \times 20$ cm gražių akmenų vienu, keliais ir daugeliu aukštų, ties viduriniąja dalimi ir šonuose siekė iki 1,1 m, galuose — 50–80 cm aukščio. Akmenys dėti stačiai, plokščiąja puse. Anga — įėjimas — apie 60 cm pločio. Prieš jį įstrižai, tarsi pusiau atvertos durys, stovėjo trijų didelių $25 \times 20 \times 15$, $20 \times 15 \times 30$, $40 \times 25 \times 20$ cm akmenų eilė.

Statinio viduje nuo sienelių vidurio žemyn į centrą daugeliu sluoksnių sudėti akmenys, tarsi grindiniai užėmė didesnę vidinę statinio dalį ir iš vidaus rėmė sienelės. Dalis jų ga-



16 pav. Pilkapio Nr. 3 centrinis akmenų statinys: keturkampis akmenų statinys ir rato formos statinys virš jo



lėjo būti suvirtę nuo sienelių. Centre liko nedidelis 50 cm pločio plotelis, kuriame iš nedidelių akmenų ratu išdėstytas grindinėlis. Ant jo supilti sudeginti mirusiojo kaulai.

Rato formos akmenų statinys ant keturkampio statinio viršaus buvo sukrautas ne visai keturkampio statinio centre, o labiau į pietus ir išėjo iš keturkampio statinio ribų, buvo jau sampile. Toje vietoje keturkampio statinio viršuje suardytas molio sluoksnis.

Toks stratigrafinis kapų išsidėstymas rodo, jog jie ne to paties laiko. Rato formos statinys buvo įrengtas jau supiltame pilkapyje. Tačiau didelio chronologinio skirtumo tarp jų nebuvo, nes, ruošiant šį kapą, žinota apie čia esančius ankstesnius kapus.

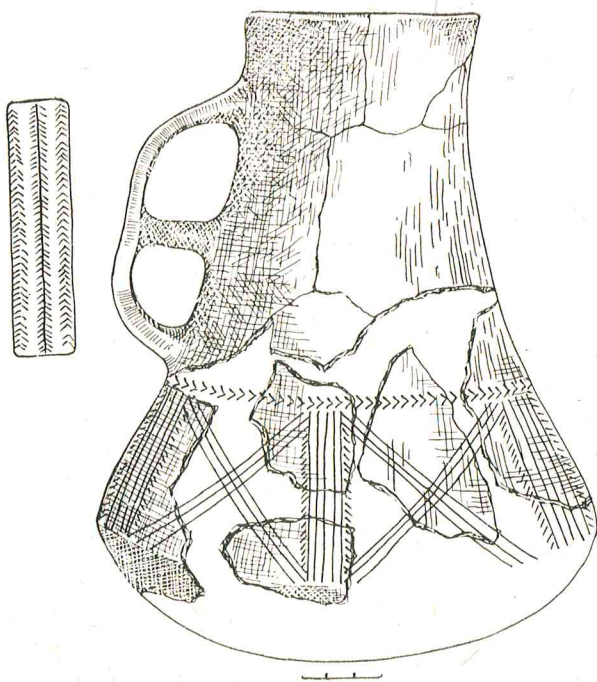
Mirusieji šiame pilkapyje laidoti ir vėliau. Sampile aptikta daug degintinių ir griautinių kapų, įkastų įvairiu metu. Iš degintinių kapų išsiskiria kapai Nr. 8 ir 9.

Degintinis kapas Nr. 8 aptiktas pilkapio sampile netoli centro, 1–0,7 m aukštyje nuo pilkapio pagrindo. Jis sukrautas iš vidutinio dydžio $40 \times 26 \times 20$, $27 \times 29 \times 25$, $38 \times 24 \times 20$ cm ir t. t. akmenų, kurie viršuje sudarė netaisyklingai sudėtą grindinėlį. Grindinėlis dengė su-

17 pav. Pilkapio Nr. 3 keturkampio akmenų statinio pagrindas su degintiniais kapais Nr. 11–13



18 pav. Pilkapio Nr. 3 degintinis kapas Nr. 13 urnoje viršutinėje keturkampio statinio dalyje



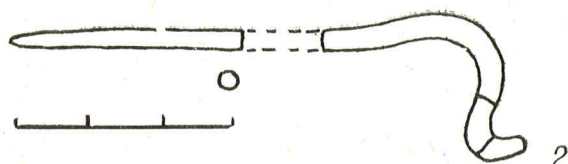
19 pav. Urna iš pilkapio Nr. 3 degintinio kapo Nr. 13

degintų kauliukų krūvelę, supiltą ant kito rato formos grindinio. Apatinis grindinėlis buvo sudėtas iš penkių akmenų, viduryje su tarpeliu (pav. 20 : 1). Tarp sudegintų kaulų aptiktas žalvarinis smeigtukas gūlbės kaklo formos galvute (pav. 20 : 2).

Degintinis kapas Nr. 9 aptiktas taip pat netoli centro, 30—83 cm gilumoje, „mažose dėžėse“. Tai dvi akmenimis apkrautos urnos (pav. 21 : 1). Stovėjo šalia, ir jas dengė dideli 29×29×9, 29×27×9 cm plokšti nuskelti akmenys. Urna Nr. 2 (pav. 21 : 2) su sudegintais kaulais buvo lyg „mažoje dėžėje“, stovėjo ant didelio plokščio nuskaldyto 12×10×2,5 cm akmens, po kuriuo buvo dar krūvelė sudegintų kaulų su pelenais. Ši kaulų krūvelė supilta ant didelio 40×30×25 cm akmens. Urna iš dviejų pusių apdėta dviem plokščiais, stačiais, kiek įstrižais akmenimis.

Urna Nr. 1 su sudegintais kaulais buvo šalia urnos Nr. 2, į šiaurės vakarus nuo jos. Kaip minėta, ji uždengta akmeniu, tačiau nei aplink ją, nei po ja akmenų nebuvo.

Salia urnų, tame pat lygyje, buvo pridėta akmenų, tačiau prie jų nieko nerasta.



20 pav. Pilkapio Nr. 3 degintinis kapas Nr. 8:
1 – apatinė dalis, 2 – žalv. smeigtukas

Vėlyviausi degintiniai kapai Nr. 1–7 buvo aptikti duobutėse pilkapiro sampile, 30 cm gilumoje. Vienu – Nr. 2–4, 7 – sudeginti kaulai supilti į duobutę be jokių skiriančių juos žymių, kitų – Nr. 1, 5 – sudeginti kaulai, matyt, buvę supilti urnose, tačiau šios sunyko ir liko tik šukės, dar kitų sudeginti kaulai supilti tarp dviejų akmenų. Beveik visi kapai be radinių, tik degintiniame kape Nr. 7 ant sudegintų kaulų krūvelės padėta viena ar dvi labai sunykusios geležinės lateninės segės (pav. 22). Be to, degintiniame kape Nr. 4 kartu su sudegusiais kauliukais aptikta neaiškių, nuo ugnies susilydžiusių žalvarinių dirbinių liekanų (pav. 29 : 2, 3).

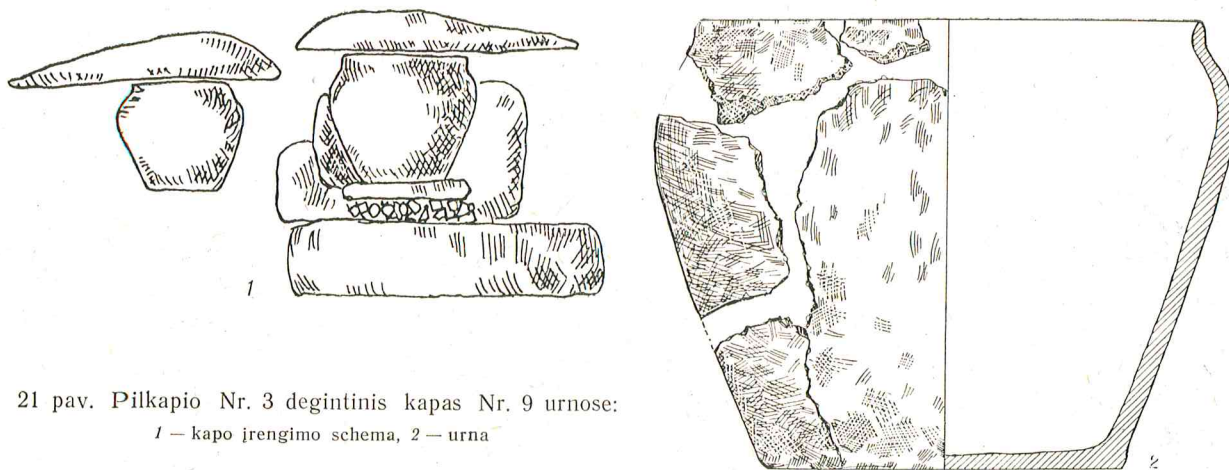
Sampile, 30–50 cm gilumoje, aptikti devyni griautiniai kapai. Sampilo viršuje atidengti neaiškios formos akmenų grindiniai ir akmenų eilės (pav. 23), kurių vieni priklausė rato formos akmenų statiniui, kiti – griautinių kapų vainikams (pav. 24), o dalis akmenų grindinių, einančių pilkapiro pakraščiais, stiprino sampilą.

Kapų kontūrų nebuvo matyti. Tik vietomis išlikę rankų, kaukolės kaulų, dantų. Iš negausių įkapių sprendžiama, jog mirusieji paguldėti galva į šiaurės vakarus, šiaurę, šiaurės rytus. Kai kur po kaukole aptikta angliukų liekanų (griautinis k. Nr. 5).

Tai moterų ir vaikų kapai; jų aptikta beveik tik šiaurinėje pilkapiro dalyje. Tačiau keltas atsitiktinių radinių rodytų, jog kapų būta ir pietinėje sampilo dalyje.

Kapai, atrodo, buvę apjuosti akmenų vainikais. Tai matyti iš akmenų eilių aplink kapą ir pavienių akmenų, rastų kape šalia griaučių.

Griautiniame vaiko kape Nr. 1, 30 cm gilumoje, aptikta radinių. Kapo kontūrai neišryškėjo, griaučiai sunykę. Vaikas palaidotas galva į šiaurės vakarus.

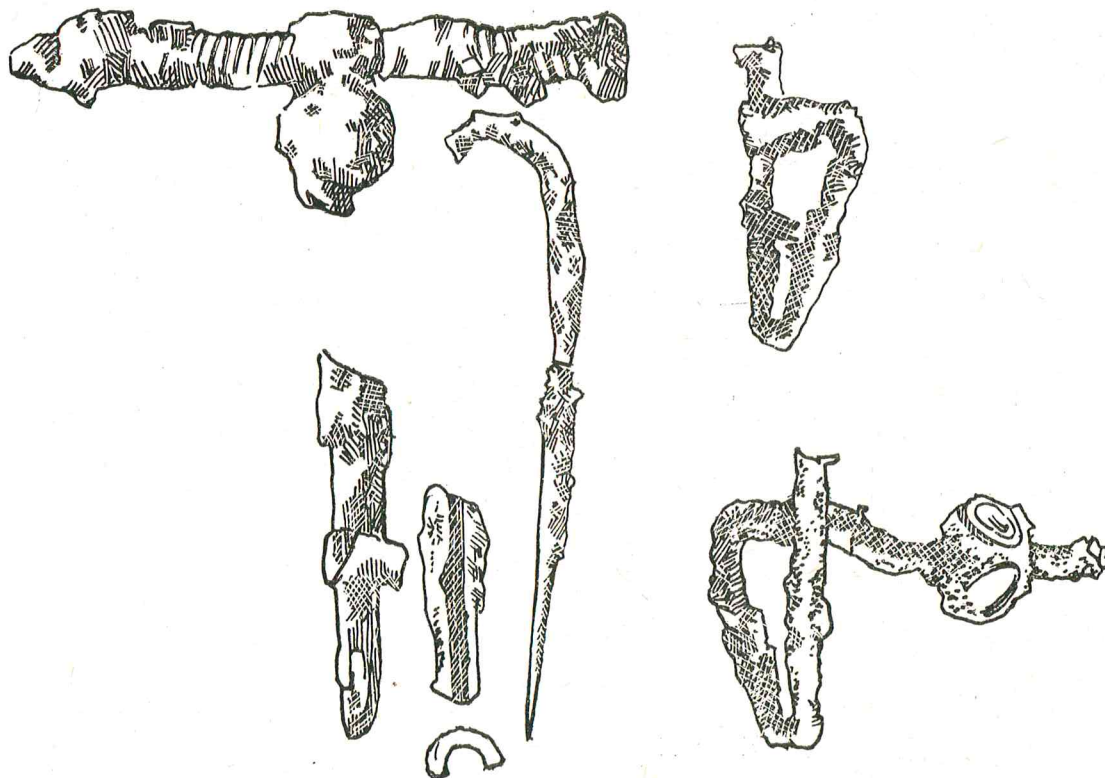


21 pav. Pilkapio Nr. 3 degintinis kapas Nr. 9 urnose:
1 — kapo įrengimo schema, 2 — urna

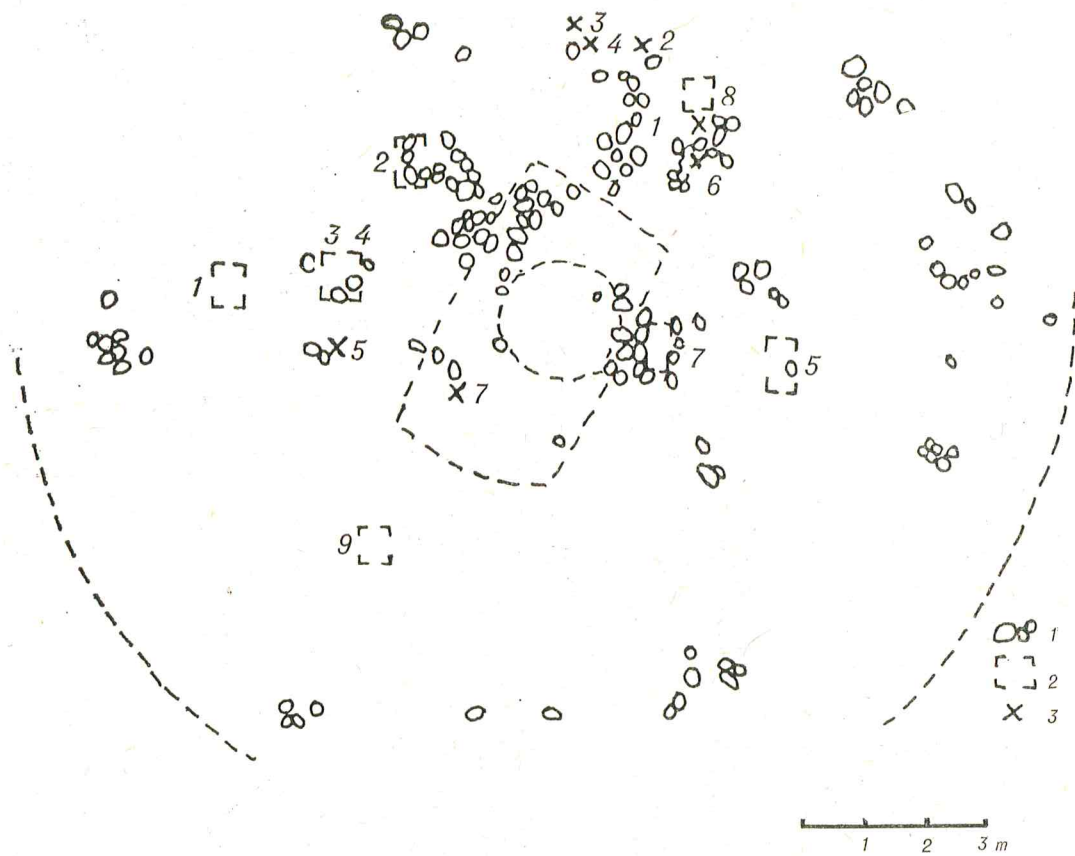
Aptikta žalvarinė apvalaus pjūvio plonėjančiais galais, $11,5 \times 12,5$ cm skersmens, 0,4 cm storio antkaklė, dvi vaikiškos žalvarinės maždaug 4 cm skersmens ir 0,4 cm pločio lankeliu įvijinės trikampio pjūvio, pusantros ir trijų apvijų apyrankės, padarytos iš suaugusiųjų apyrankės, vaikiškas žalvarinis dviejų apvijų, padarytas iš didesnio žiedo, 1,5 cm

skersmens, 0,5 cm pločio žiedukas (pav. 25: 11–14).

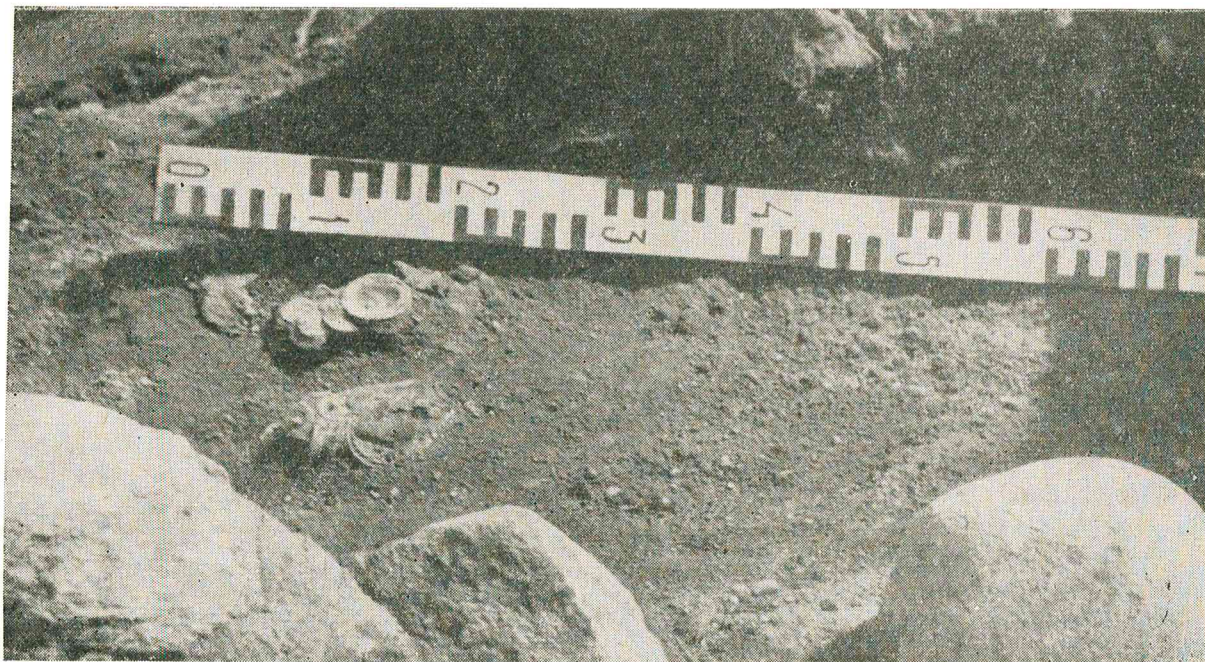
Griaustinis kapas Nr. 2 aptiktas 50 cm gylumoje. Pastebėta radinių. Pietrytinėje pusėje tame pat lygyje aptikta penkių akmenų eilė, atrodo, juosusi kapą, kurio kontūrai neišryškėjo. Iš kaukolės ir kitų kaulų liekanų galima spręsti, jog mirusysis gulėjo galva į



22 pav. Pilkapio Nr. 3 degintinio kapo Nr. 7 radiniai — geležinių lateninių segių dalys



23 pav. Pilkapio Nr. 3 sampilo viršutinė dalis:
 1 – akmenys, 2 – griautiniai kapai, 3 – degintiniai kapai



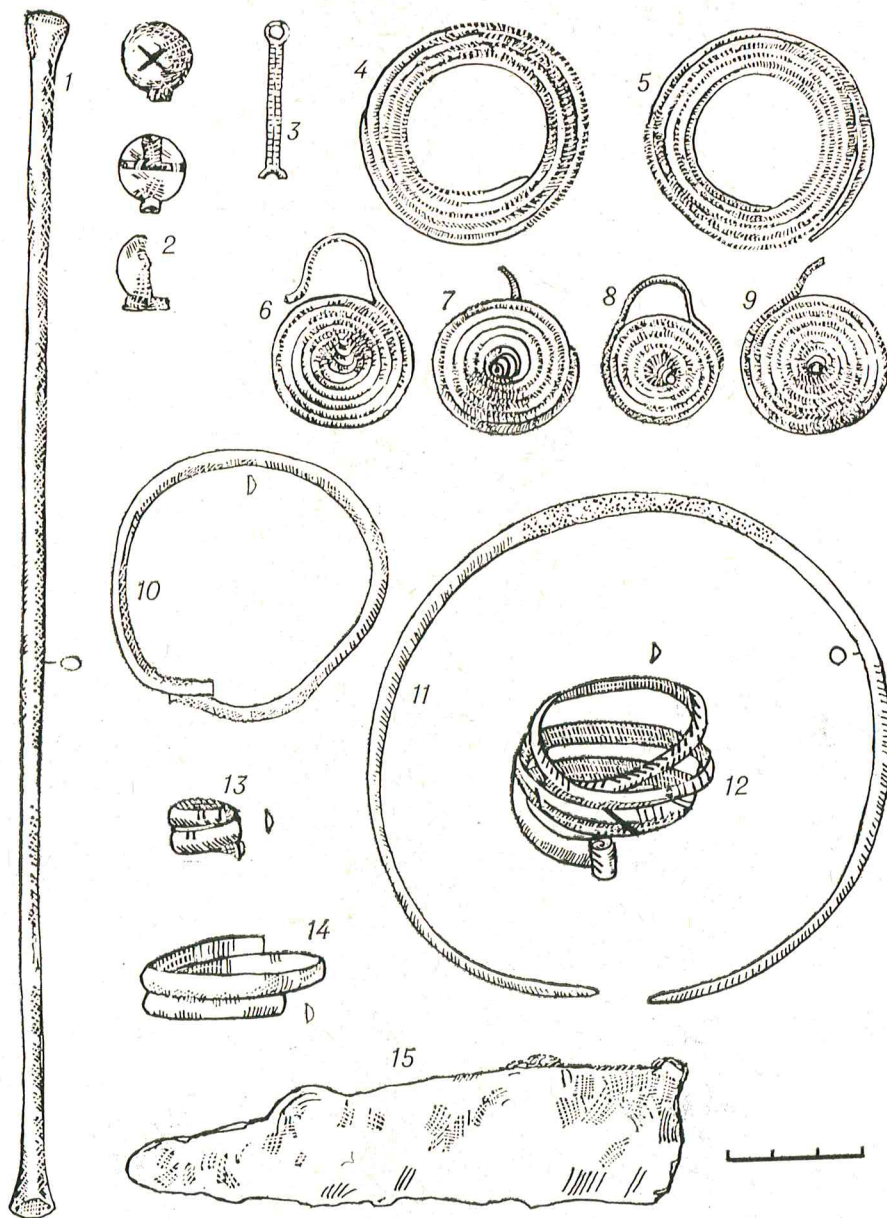
24 pav. Pilkapio Nr. 3 griautinis kapas Nr. 7

šiaurę. Tamsesnėse dėmėse pastebėta kitų radinių.

Aptikta žalvarinis įvijinis antsmilkinis ir keturios sraiginės-kilpinės įvijos. Radiniai smarkiai sunykę. Antsmilkinis šešių apvijų, 4,8 cm skersmens, apvalaus pjūvio vielos. Įvijos iš apvalios vielos, 1,7–3,3 cm skersmens, šešių apvijų, centre su iškilėmis 0,4–0,6 cm aukščio sraigelėmis.

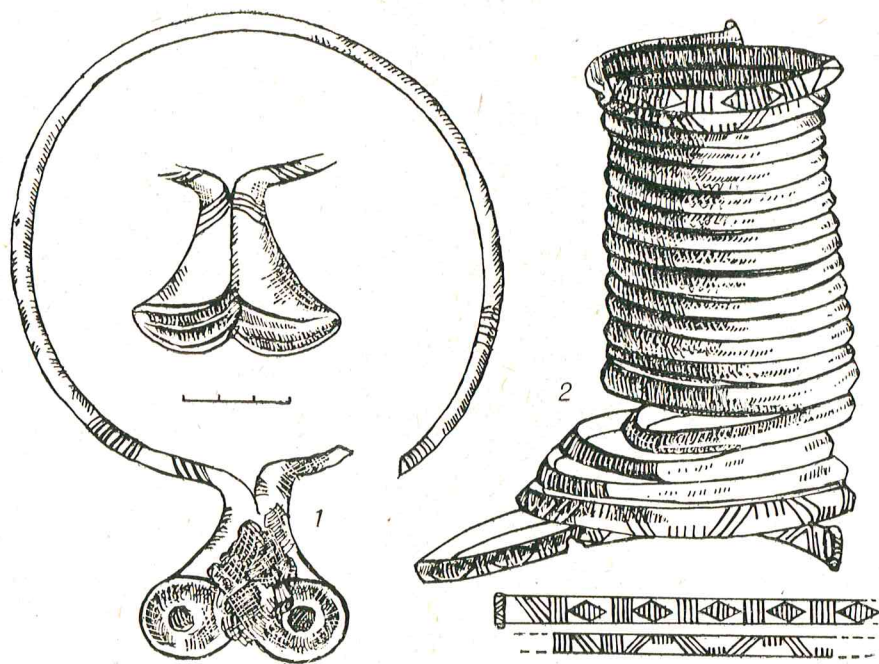
Virš griautinio kapo Nr. 3 rastos neaiškios akmenų grupės. Juos nuėmus, atidengta keleto vidutinio dydžio akmenų eilė, šalia kurios apie 50 cm gylyje tamsesnėse dėmėse aptikta radinių. Griaučiai neiškilo, kapo kontūrų nematyti. Sprendžiant iš radinių, mirusysis palaidotas galva į šiaurę, kiek į šiaurės rytus.

Ant rankos riešo buvo žalvarinė ovalaus pjūvio (pav. 25 : 10), užkeistais galais, 6–



25 pav. Pilkapio Nr. 2 ir 3 griautinių kapų ir pavieniai radiniai:

1 – žalv. lazdelė (pilk. Nr. 3 gr. k. Nr. 3), 2 – žalv. smeigtuko gelež. smeigiamąja dalimi galvutė (pilk. Nr. 3 gr. k. Nr. 4), 3 – žalv. branktelis (pilk. Nr. 3 pavienis radinys), 4, 5 – žalv. įvijiniai antsmilkiniai (pilk. Nr. 3 gr. k. Nr. 4), 6–9 – žalv. sraiginės kilpinės įvijos (pilk. Nr. 3 gr. k. Nr. 4), 10 – žalv. apyrankė užkeistais galais (pilk. Nr. 3 gr. k. Nr. 3), 11 – žalv. apvalaus pjūvio plonėjančiais galais antkaklė (pilk. Nr. 3 gr. k. Nr. 1), 12 – žalv. įvijinė apyrankė (pilk. Nr. 3 gr. k. Nr. 1), 13 – žalv. įvijinis žiedas (pilk. Nr. 3 gr. k. Nr. 1), 14 – žalv. įvijinė apyrankė (pilk. Nr. 3 gr. k. Nr. 1), 15 – gelež. peilio ašmenų galas (pilk. Nr. 3 pavienis radinys)



26 pav. Pilkapio Nr. 3 kapo Nr. 5 radiniai:
1 — žalv. antkaklė kanopiniais galais, 2 — žalv. įvijinė apyrankė

6,4 cm skersmens, 0,45–0,35 cm storio lankeliu apyrankė. Išilgai rankos gulėjo žalvarinė lazdelė (pav. 25 : 1). Ji buvo 27,6 cm ilgio, 0,3–0,4 cm pločio, netaisyklingo ovalaus pjūvio, storėjančiais ir plėtėjančiais galais.

Griaustinis kapas Nr. 4 buvo po kapu Nr. 3. 10 cm giliau po kapo Nr. 3 akmenimis atsidengė dar du $21 \times 20 \times 15$, $22 \times 25 \times 20$ cm akmenys. Kapo kontūrų nei griaučių neišliko. Radiniai aptikti į rytus nuo šių akmenų. Mirusysis palaidotas galva į šiaurės rytus.

Aptikti du žalvariniai antsmilkiniai ir keturios sraiginės-kilpinės įvijos, smeigtukas (pav. 25 : 2, 4–9). Antsmilkiniai keturių–penkių apvijų, 4,9–5 cm skersmens, sukti iš apvalios 0,2 cm storio vielos. Įvijos aštuonių apvijų, 4,2–3,1 cm skersmens, su iškilia 0,5 cm aukščio sraigele viduryje. Smeigtukas turėjęs žalvarinę sagutės formos galvutę ir geležinę (dabar sunykusią) smeigiamąją adatą. Smeigtuko galvutė 1,5 cm skersmens ir 0,7 cm aukščio. Šalia jo buvęs surūdijusios geležies gumulas su audinio atspaudais.

Griaustinis kapas Nr. 5 aptiktas 30 cm gilumoje. Čia atidengtas $0,25 \times 0,15 \times 0,20$ cm dydžio akmuo, ties kurio pagrindu tamsiose dėmėse aptikta radinių. Kapo kontūrų nei griaučių nepastebėta. Mirusysis palaidotas galva į šiaurės rytus, kiek sulenktomis rankomis. Po kaukole rasta medžio liekanų ir angliukų.

Aptikta žalvarinė antkaklė kanopiniais galais, apvalaus pjūvio lankeliu, masyviomis kanopėlėmis (pav. 26 : 1). Priekinė lankelio dalis puošta keliomis skersinių griovelių grupėmis, o kanopėlės — grioveliais, koncentriniais ratais ir pakraštėlyje — skersinėmis įkartėlėmis. Antkaklė 14,3 cm skersmens, lankelis 0,6 cm storio, kanopėlės 4,5 cm ilgio ir 2,8 cm skersmens. Ant kairės rankos buvo užmauta žalvarinė įvijinė, dvidešimt vienos apvijos, 16 cm ilgio apyrankė (pav. 26 : 2), sukta iš plokščios, vietomis trikampio pjūvio 0,85–0,5 cm pločio vielos. Vidurinė apyrankės dalis siaurėja, į kraštus vėl plėtėja, 6,5–7,5–8,5 cm skersmens. Galai atriesti, paskutinės apvijos ornamentuotos įstrižų ir skersinių griovelių bei rombėlių grupėmis.

50 cm gilumoje atidengtas suardytas griaustinis kapas Nr. 6. Kontūrai neryškūs. Iš keleto pažaliavusių nesudegintų kaulų fragmentų matyti, jog kape būta ir žalvarinių dirbinių. Kapo kryptis nenustatoma. Molinio puodelio vieta taip pat tiksliai neatkuriama. 20 cm aukščiau jo buvęs akmuo.

Aptiktas molinis puodelis lygiu paviršiumi (pav. 27). Jis 9–9,5 cm aukščio, anga 13 cm pločio, dugnas 8,7 cm skersmens. Žemėje, tarp puodelio ir akmens, rastas pailgas lietas žalvarinis branktelis su kilputėmis abiejose pusėse (pav. 25 : 3). Jis 3,9 cm ilgio, 0,17 cm storio, ornamentuotas skersiniais grioveliais.



27 pav. Molinis puodelis iš pilkapiro Nr. 3 griautinio kapo Nr. 6

30 cm gilumoje atidengtas griautinis kapas Nr. 7, iš šonų apdėtas akmenų eilėmis (pav. 24). Šiaurės vakaruose buvo trys $15 \times 13 \times 20$, $20 \times 15 \times 10$, $25 \times 15 \times 17$ cm dydžio akmenys, tarp kurių yra nedideli tarpeliai. Akmenys krauti vienu aukštu, o ant paskutiniojo uždėtas dar vienas akmuo. Pietryčiuose aptikti du $22 \times 9 \times 15$, $25 \times 23 \times 10$ cm dydžio akmenys. Kapas 1,25 m ilgio; tarp akmenų — 30—40 cm plotelis. Mirusysis gulėjęs galva į šiaurės rytus. Radiniai pastebėti ties akmenų pagrindu.

Dviejose krūvelėse, tarp kurių 6,5 cm atstumas, rasti du antsmilkiniai ir devynios sraiginės-kilpinės įvijos: vienoje antsmilkinis ir keturios įvijos, kitoje — antsmilkinis ir penkios įvijos (pav. 28 : 1,2). Antsmilkiniai įvijiniai, sukti iš apvalios 0,2 cm storio vielos, trijų ir penkių apvijų, 4,6—4,8 cm skersmens. Sraiginės-kilpinės įvijos sukotos iš apvalios 0,15 cm storio vielos, penkių—septynių apvijų, 2,5—3—3,5 cm skersmens, su 0,5—0,7 cm aukščio iškilia sraigele centre. Visų įvijų kilputės atsuktos į vieną tašką, lyg būtų buvusios surištos.

Griautinis kapas Nr. 8 atidengtas 50 cm gilumoje, po neaiškios formos akmenų grindiniu. Jo kontūrų nei griaučių nematyti. Kapas suardytas. Vienoje krūvelėje pastebėta radinių.

Aptiktas žalvarinis įvijinis antsmilkinis, sukta iš apvalios 0,15—0,20 cm storio vielos, keturių apvijų, 5 cm skersmens. Rastos trys žalvarinės sraiginės-kilpinės įvijos, padarytos iš apvalios 0,15 cm storio vielos, šešių ir devynių apvijų, 3—3,6 cm skersmens. Dviejų apvijų paviršius puoštas skersiniais grioveliais. Jų kilputės atsuktos į vieną pusę, lyg būtų buvusios surištos.

Kv. ML—11, 12 pastebėta neryškių griautinio kapo Nr. 9 liekanų. Tamsioje dėmėje aptikta pavienių radinių. Kv. M—11 rasta apdegusios žalvarinės apyrankės dalis (pav. 29 : 4).

Rasta sunykusio smulkaus geležinio ir žalvarinio dirbinių dalių.

Be to, įvairiose vietose sampilo viršuje pastebėta pavienių radinių, galėjusių būti iš kapų.

Kv. L—16 aptikta vaikiška žalvarinė netaisyklingo ovalaus, vietomis kampuoto pjūvio lankeliu, kampuotais galais antkaklė. Ji 12,6—11 cm skersmens ir 0,5 cm storio. Priklausė suardytam kapui šalia griautinio kapo Nr. 5 (pav. 29 : 1).

Kv. Y—15 rastas smeigtukas įvijine galvute su iškilia sraigele viduryje. Jis susuktas iš apvalaus pjūvio 0,3—0,15 cm storio vielos, aštuonių apvijų, su iškilia 0,6 cm aukščio sraigele centre. Smeigtukas 10,7 cm ilgio, galvutė 4 cm skersmens, smeigiamoji dalis 6,7 cm ilgio (pav. 27 : 2).

Kv. S—15 sampilo pagrindu šalia centrinio akmenų krovinio aptiktas geležinio peilio ar kito dirbinio ašmenų galas. Fragmentas 12,5 cm ilgio ir 3 cm pločio (pav. 25 : 15).

Pilkapis Nr. 4 (pav. 30).

Jis buvo įrengtas Šaltupio kairėje, kalvos iškyšulio gale. 1895 m. pilkapį tyrinėjo vokiečių studentas A. Giocė; vakarinėje sampilo dalyje jis ištyrė nedidelę 3,5×6 m bandomąją perkasą. Čia atsidendė akmenų vainiko dalis ir kapas Nr. 1 (pav. 30 : 1,2).

1975 m. Lietuvos TSR Mokslų Akademijos Istorijos institutas tyrinėjo likusią šio pilkapiro dalį. Iširtas pilkapiro sampilas. Jame atidengtas akmenų vainikas, sampilą stiprinąs akmenų grindinys. Sampilo apačioje aptiktas degintinis kapas Nr. 2 ir akmenų kroviniai (pav. 30 : 3).

Pilkapis buvo apskritos formos, 1,5 m aukščio. Jo pagrindą juosė akmenų vainikas. Sampilas iš molio. Jo pietinė pusė buvo ariama, todėl sampilas ir šioje pusėje jį juosęs vainikas suardyti.

Akmenų vainikai ir grindiniai. Pilkapį juosė 12—13 m skersmens akmenų vainikas, sukrautas iš didelių $35 \times 33 \times 20$, $47 \times 36 \times 27$, $27 \times 32 \times 28$ cm ir t. t. akmenų, išdėstytų vienas šalia kito arba su 5—15 cm tarpais, daugiausia vienu aukštu. Pietinėje, vakarinėje ir šiaurės rytų dalyje akmenys vietomis sudėti dviem aukštais (pav. 31). Tai, matyt, priklausė nuo pagrindo lygio. Pietvakarinė ir vakarinė pilkapiro pagrindo pusė 0,5 m žemesnė už pietinę ir šiaurinę.



28 pav. Įvijinių papuošalų kompleksas:

1 – įvijiniai antsmilkiniai, įvijinės kilpinės įvijios, 2 – įvijinis smeigtukas, 3 – jų nešiojimo rekonstrukcija

Pilkapio sampilo viršus šiaurės rytuose su akmenų grindiniu.

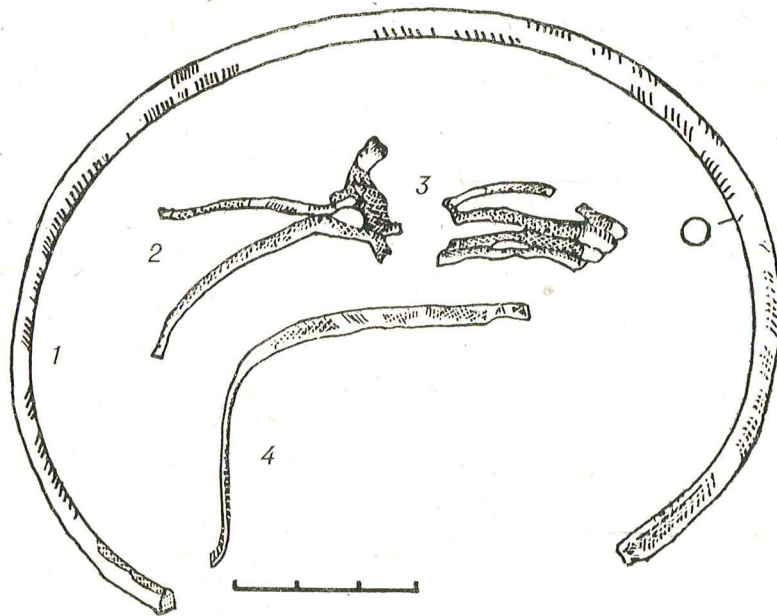
Akmenų statinys. Pilkapio vakaruose ties akmenų vainiko pagrindu, šalia vainiko atsidengė rato formos akmenų statinys

su degintiniu kapu Nr. 1. Statinys, sukrautas iš didelių akmenų viena eile penkiais aukštais, buvo $2,9 \times 3,2$ m dydžio ir 0,9 m aukščio. Jame apie 0,5 m gilyje įstatyta urna su sudegusiais mirusiojo kaulais. Kapą atidengus,

urna subiro. Statinio pagrinda pastebetas 10—15 cm storio juodas anglas sluoksnis su sudegintais žmogaus kauliukais (pav. 30: 1,2).

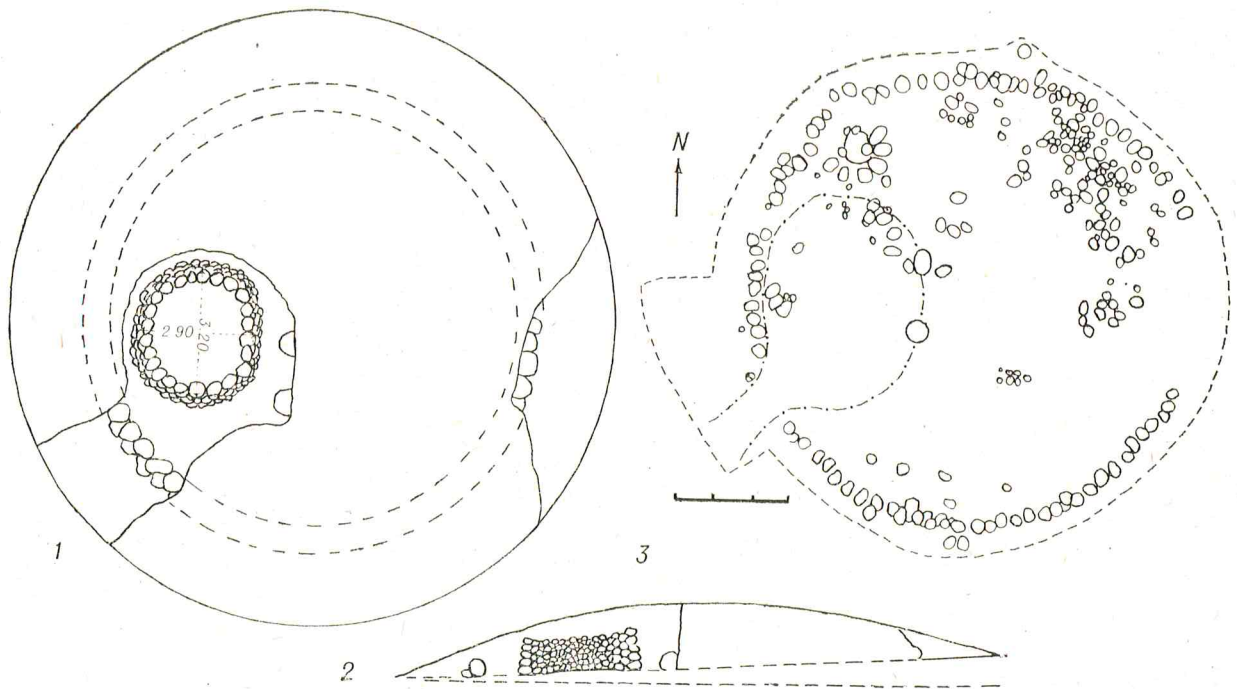
Vėlesni kapai pilkapiu sam-

pile. Šalia minėto rato formos statinio, kiek šiauriau nuo jo, taip pat pilkapiu pagrinda, atsidengė kapas Nr. 2, įrengtas akmenų rate, kurio šiaurinėje pusėje buvo apie 30 cm tarpas be akmenų (pav. 32). Akmenys dėti vie-



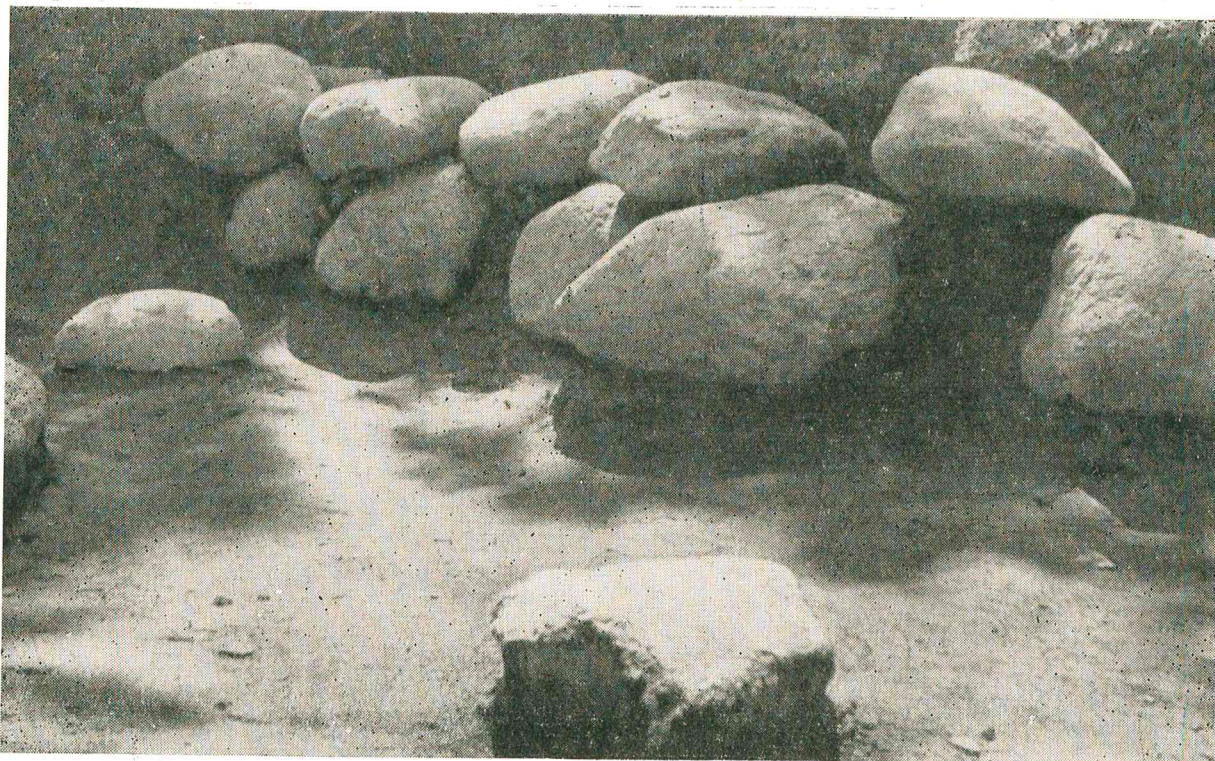
29 pav. Pilkapio Nr. 3 pavieniai suardytų kapų radiniai:

1 — žalv. antkaklė kampuotais galais, 2,3 — apdegę žalv. dirbinio fragmentai (deg. k. Nr. 4), 4 — žalv. dirbinio fragmentas (gr. k. Nr. 8)



30 pav. Tyrinėto pilkapiu Nr. 4 planas:

1 — A. Giocės 1895 m. ištirta pilkapiu dalis, 2 — A. Giocės atidengtas degintinis kapas Nr. 1, 3 — 1975 m. atidengtas pilkapis



31 pav. Pilkapio Nr. 4 akmenų vainiko detalė



32 pav. Pilkapio Nr. 4 degintinis kapas Nr. 2

na eile ir vienu aukštu su 5—15 cm tarpais. Išilgine dalimi jie nukreipti į centrą ir sudaro lyg spindulius. Akmenų statinys buvo $1,55 \times 1,65$ m dydžio, viduje turėjo 0,8—1 m tuščią plotą, kuriame aptikta tarsi degėsinga žemė. Joje 50 cm plotelyje rasta sudegintų mirusiojo kauliukų. Virš degėsingos žemės gulėjo keturi mažesni akmenys. Sudegintus kaulus dengė supilta žemė, ant kurios akmenų rato viduryje buvo pastatytas stačiai didelis plokščias akmuo, be abejo, žymintis kapą.

Dar keletas akmenų krovinių rasta įvairiose sampilo vietose, tačiau sudegintų kaulų nei urnų liekanų čia neaptikta.

Pilkapis Nr. 5 (pav. 33).

Sis pilkapis buvo Šaltupio dešinėje, didžiojo karjero apačioje, šalia anksčiau naudoto mažojo karjero. Imant smėlį iš senojo karjero, jis apardytas ir išlikę mažiau kaip pusė.

1975 m. Lietuvos TSR MA Istorijos instituto archeologai ištyrė išlikusią pilkapio dalį.

Pilkapis Nr. 5 buvo apskritos formos 1,3—1,5 m aukščio, supiltas iš smėlio, apjuostas akmenų vainiku.

Akmenų vainikas. Iš išlikusios pilkapio pusės sampilo pagrindą juosiančio akmenų vainiko matyti, jog jis buvęs 14—15 m skersmens, sukrautas iš didelių $35 \times 27 \times 18$, $40 \times 32 \times 28$, $44 \times 25 \times 22$ cm akmenų viena eile, kartais su 5—10—15 cm tarpais tarp jų, vienu, tik šiaurės rytuose — dviem ir trimis aukštais (pav. 34).

Kapai pilkapio sampile. Kadangi didelė sampilo dalis buvo iškasta, centrinis kapas pilkapyje neaptiktas (pav. 35). Sampilo viršuje, 20—30 cm gilumoje rasti šeši degintiniai kapai charakteringuose akmenų apkrovimuose — „mažose dėžėse“ — ir kituose panašiai įrengtuose kroviniuose (pav. 36). Septintasis kapas aptiktas apačioje, už pilkapio vainiko.

Degintiniame kape Nr. 1 nedidelė urna su mirusiojo kaulais stovėjo ant plokščio $23 \times 13 \times 5$ cm dydžio akmens ir iš trijų pusių buvo apstatyta plokščiais stačiais $12 \times 14 \times 3$ cm dydžio akmenimis. Iš viršaus ji pridengta plokščiu $22 \times 14 \times 4$ cm dydžio akmeniu. Akmenys sudarė tarsi „mažą dėžę“. Šio kapo urna ir ją juosiantys akmenys buvo palyginti maži.

Degintiniame kape Nr. 2 stambūs žmogaus kaulai buvo supilti ant didelio $27 \times 23 \times 8$ cm plokščio akmens, kuris dar padidintas, pridėjus tris mažesnius plokščius akmenis, ir uždengti dar didesniu plokščiu $55 \times 48 \times 6—9$ cm akmeniu.

Degintiniame kape Nr. 3 žmogaus kaulai

su urna buvo padėti ant $20 \times 18 \times 7$ cm akmens. Iš trijų pusių urną juosė plokšti pailgi akmenys. Urną dengiančio akmens nebuvo (pav. 36 : 1).

Degintiniame kape Nr. 4 urna su mirusiojo kauliukais buvo pastatyta ant plokščio $40 \times 20 \times 6$ cm dydžio akmens ir viršuje uždengta dar vienu $25 \times 27 \times 8$ cm dydžio akmeniu.

Degintiniame kape Nr. 5 urna su mirusiojo kauliukais taip pat buvo pastatyta ant plokščio $20 \times 18 \times 6$ cm dydžio akmens ir uždengta dviem akmenimis, kurių vienas nuslinkęs į šalį.

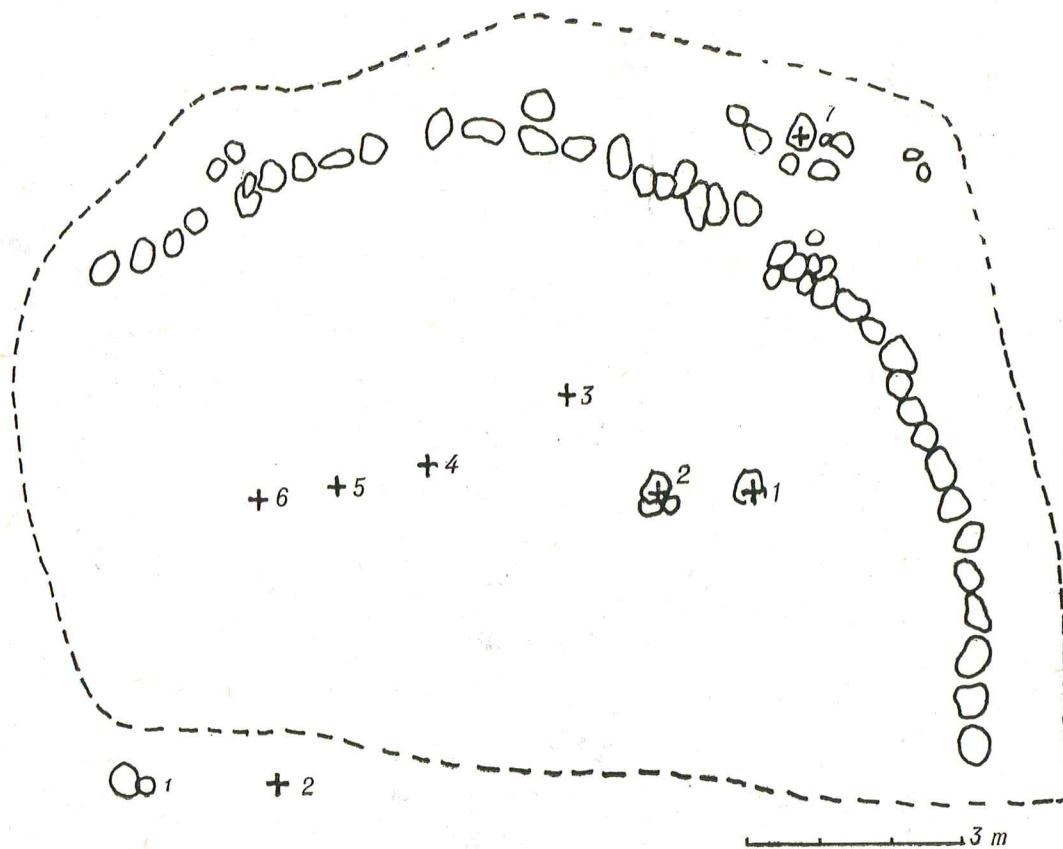
Degintiniame kape Nr. 6 urna su mirusiojo kaulais stovėjo ant plokščio $29 \times 28 \times 4$ cm dydžio akmens ir buvo apjuosta stačiais, plokščiais, gana dideliais šešiais akmenimis. Iš viršaus ji buvo uždengta plokščiu $26 \times 22 \times 5$ cm dydžio akmeniu, ant kurio aptikti du mažesni — $18 \times 11 \times 7$, $18 \times 13 \times 3$ cm — akmenys (pav. 36 : 2).

Beveik visi kapai be radinių. Tik kapo Nr. 5 urnoje kartu su sudegintais kaulais rasta žalvario juostelės — apyrankės dalis.

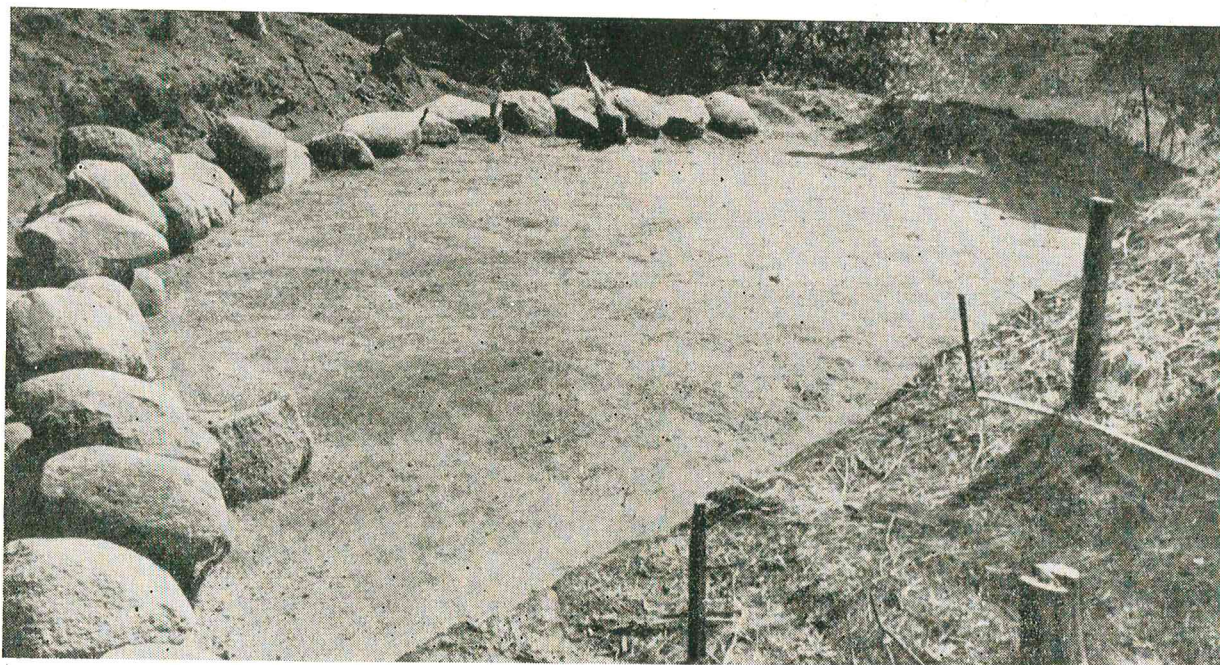
Degintinis kapas Nr. 7 aptiktas pilkapio sampilo pakraštyje, už akmenų vainiko, per 0,6 m nuo jo. Iš kitų degintinių kapų jis skyrėsi įrengimu ir urna. Kapas įkastas į žemės pagrindą. Iš dviejų pusių puslankiu jį juosė $1,5 \times 0,7$ m dydžio akmenų eilės — buvusio, atrodo, keturkampio vainiko dalis. Išlikusi akmenų juosta skyrė jį nuo pilkapio akmenų vainiko ir rodė, jog tai ne pilkapio vainiko priestatas, o atskiras kapas, įkastas šalia pilkapio. Viename juostos krašte po dideliu plokščiu $40 \times 52 \times 4—5$ cm akmeniu aptikta urna su sudegintais žmogaus kaulais. Kitas akmuo ją dengė. Urna pastatyta ant plokščio $14,5 \times 12,5 \times 5$ cm dydžio akmens. Po juo 25 cm skersmens duobutėje supiltos anglys. Sis kapas savo vieta, įrengimu ir urna skyrėsi nuo kitų pilkapio sampilo viršuje rastųjų.

Pilkapis Nr. 6.

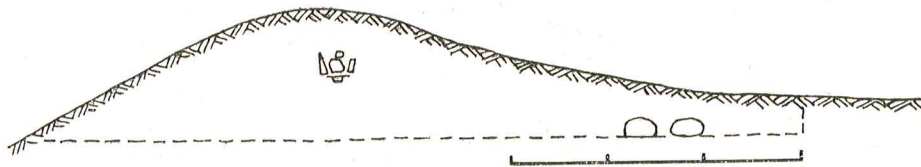
Kalvos, kurioje buvo ištirti pilkapiai Nr. 1—3, pakraštyje, 120—130 m į pietryčius nuo jų buvo pilkapis. Apie 1897 m. jį tyrinėjo vokiečių tyrinėtojas A. Beczenbergeris. Duomenys paskelbti to meto leidiniuose (Bezenberger A., 1900, p. 86 ir t. t.). Pilkapis supiltas iš smėlio, apvalios formos, maždaug 1,5 m aukščio, 11 m skersmens. Tyrinėjant paaiškėjo, kad jis buvo labai suardytas. Iš atsidengusių akmenų matyti, jog pilkapis turėjo išorinį akmenų vainiką ir vainiką viduje, galimas daiktas, priklausiusį kažkokiam statiniui. Pilkapyje aptikti keli degintiniai kapai, šukės,



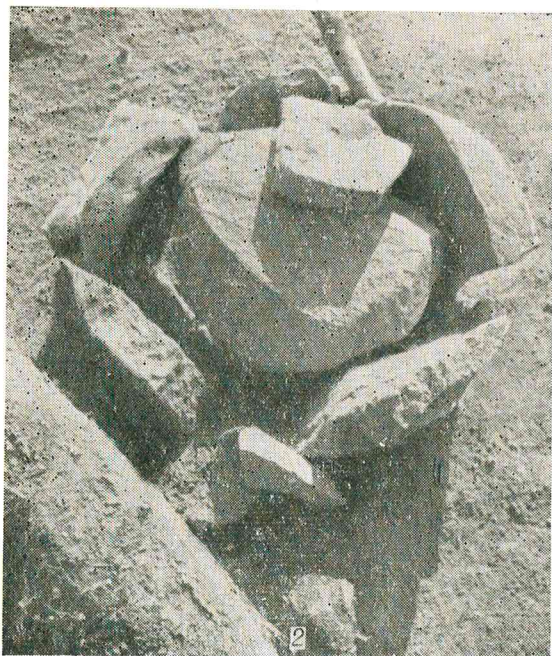
33 pav. Tyrinėto pilkapio Nr. 5 planas:
1 — akmenys, 2 — degintiniai kapai



34 pav. Pilkapio Nr. 5 akmenų vainikas



35 pav. Pilkapio Nr. 5 pjūvis



36 pav. Pilkapio Nr. 5 degintiniai kapai „mažose dėžėse“:

1 — degintinis kapas Nr. 3 urnoje, 2 — degintinis kapas Nr. 6 urnoje

rodančios, jog sudeginti kaulai buvę supilti į urnas.

Šeši ištirti Egliškių pilkapiai davė naujos medžiagos šios srities I m. e. tūkstantmečio gyventojų materialinei ir dvasinei kultūrai pažinti. Juose atsispindi ir laidosenos kitimai.

Egliškių pilkapiai supilti ne vienu metu, nors didelio chronologinio skirtumo tarp jų nebuvo. Ankstyviausi iš jų — Nr. 2, 3. Pilkapis Nr. 1 prie jų prijungtas vėliau. Galima skirti bendrus šių pilkapių įrengimo periodus.

Nustatant Egliškių pilkapių chronologiją, laidosenos pobūdį, mirusiųjų etninę priklausomybę, artimiausių analogijų rasta buv. Rytprūsijoje, ypač buv. Sambijos pusiasalyje. Tačiau šios srities pilkapiai nėra visiškai analogiški. Jie įrengti skirtingai, bet panašus laidojimo principas, kai kurios įrengimo detalės. Naujausi Kurmaičių, Kvecių, Egliškių pilkapių tyrinėjimai patvirtino vokiečių tyrinėtojo K. Engelio (Engel C., 1935, p. 221) mintį: nors ši sritis artima Sambijai, ją reikia skirti į atskirą, kurioje ryškus savitas, vietinis charakteris.

LAIĐOŠENA

Egliškių pilkapiai įdomūs tuo, jog čia pastebime įvairios laidosenos, priklausančios mažai Lietuvoje ištirtam laikotarpiui. Pagal kapų stratigrafiją pilkapiuose galima pasekti laidosenos kitimą. Be to, ankstyviausi kapai senos konstrukcijos pilkapiuose, senų pilkapių panaudojimas vėliau laidoti rodo laidojus čia ne ateivius, bet vietos gyventojus, perėmusius laidojimo tradicijas dar iš senojo žalvario amžiaus. Nauji pilkapių konstrukcijos bruožai būdingi vėlyvojo žalvario amžiaus ir ankstyvojo geležies amžiaus pilkapiams. Laidojimo būdas keitėsi kartu su papročiais. Laidosenos kitimą Egliškėse galima pasekti nuo vėlyvojo žalvario amžiaus pabaigos iki I m. e. amžiaus.

Taigi Egliškių pilkapiai, turėję apskritus sampilus iš smėlio arba molio, buvo įvairaus dydžio ir aukščio. Jų pagrindą juosė nevienodo dydžio ir konstrukcijos koncentriniai akmenų vainikai. Pilkapio centre ant žemės pagrindo ir įvairiose sampilo vietose aptikta akmenų statinių ir įvairiai įrengtų kapų.

ANKSTYVIAUSI PILKAPIAI SU AKMENŲ VAINIKU IR AKMENŲ STATINIAIS JUOSE

Ankstyviausi kapai pilkapių centriniuose statiniuose. Ankstyviausių Egliškių pilkapių būdingas bruožas — akmenų statiniai pilkapio centre ant pagrindo ir degintiniai kapai statinių pagrinde. Tai pilkapių Nr. 2, 3 ankstyviausi kapai. Pilkapyje Nr. 2, apjuostame vienu akmenų vainiku, ankstyviausias yra centrinis dviejų aukštų ovalo formos akmenų statinys su jame buvusiais degintiniais kapais Nr. 7 ir 8 (pav. 10). Pilkapyje Nr. 3, taip pat apjuostame akmenų vainiku, ankstyviausias yra pilkapio centre dviejų aukštų keturkampės formos akmenų statinys su kapais Nr. 11, 12 (pav. 17). Tai degintiniai kapai be urnų bei įkapių, įrengti akmenų statinio centre.

Visiškų analogijų šiems pilkapiams Lietuvoje neturime, nes apskritai neturime to laikotarpio pilkapių. Tačiau pats jų įrengimo principas pasekamas buv. Rytprūsiose, Sambijos srities pilkapiuose. Egliškių pilkapiai artimi vokiečių tyrinėtojo K. Engelio išskirtam Rytprusių II pilkapių tipui, kur pilkapyje, apjuostame vienu akmenų vainiku, degintiniai kapai yra centre, be urnų. Panašiai įrengtas buv. Fišhauzeno srities Georgenshėhės pilka-

pis. Jis apjuostas vienu akmenų vainiku, o centre kape Nr. 1 supilti sudeginti mirusiojo kaulai (Engel C., 1935, Taf. 57 : a). Kitame tos pačios srities buv. Georgensvaldės pilkapyje Nr. 3, apjuostame dviejų aukštų akmenų vainiku, sudeginti mirusiojo kaulai su degėsiomis supilti centre, kelių aukštų ovalo formos statinyje (Engel C., 1935, Taf. 57 : b). Centrinis akmenų statinys labai panašus į Egliškių pilkapio Nr. 2 centrinį statinį. Nuo jo skiriasi tik tuo, jog buv. Georgensvaldės pilkapyje sudeginti mirusiojo kaulai supilti didesniame plote, o Egliškių pilkapiuose Nr. 2, 3 kaulai be urnos supilti krūvelėje, kartais — šalia akmens. Kadangi ankstyviausiuose Egliškių kapuose įkapių nerasta, remiantis minėtais Sambijos pilkapiiais, jie datuojami vėlyvojo žalvario amžiaus pabaiga.

Be to, ankstyviausių Egliškių pilkapių įrengimas panašus į Sambijos srities buv. Laptauer Miūle, Varšken, Birkenhofo, Ylnikėno (buv. Fišhauzeno srityje) pilkapių įrengimą. 1877 m. Birkenhofe atidengtas pilkapis buvo apjuostas dviem koncentriniais akmenų vainikais, o jo centre iš akmenų sudėtas ovalus 6,5×3,3 m dydžio, trijų aukštų akmenų statinys, kuriame ankstyviausias kapas įrengtas dėžės tipo akmenų krovinyje (Tischler O., 1887, p. 123, 161; 1889, p. 106, 126). Čia aptikta urnų išgaubtais dugnais. Birkenhofo pilkapio centrinis statinys įrengtas panašiai kaip Egliškių pilkapio Nr. 2 centrinis statinys, o kapas jame — kaip pilkapio Nr. 2 centrinio statinio viršuje esantis kiek vėlesnis kapas Nr. 6. Be to, Birkenhofo ankstyviausiam kape rastas puodelis su ąsa, panašus į Egliškių pilkapio Nr. 3 centrinio statinio viršuje kapo Nr. 13 puodelį su ąsa.

Vėlesni kapai ankstyviausių pilkapių centriniuose statiniuose. Šalia minėtų pačių ankstyviausių kapų, įrengtų centriniuose pilkapių statiniuose, aptikta ir vėlesnių kapų. Tai degintinis kapas Nr. 13, įrengtas pilkapio Nr. 3 centrinio statinio viršutinėje dalyje, šalia keturkampio akmenų statinio pietrytinės sienos (pav. 18). Jau virš keturkampio statinio plokštumos pasirodė du ilgi ir plokšti akmenys, sudėti beveik stačiu kampu. Tarp jų viduryje, ties keturkampio statinio viršutinių akmenų pagrindu pradėjo ryškėti urna su ąsa ir šalia jos — didelis akmuo. Urna buvo pastatyta ant nedidelių akmenų grindinėlio ir ratu apjuosta kiek didesniais akmenimis.

Svarbiausias kriterijus šiam kapui datuoti — ąsočio formos urna (pav. 19). Ją savo forma visiškai atitinka urna iš suardyto buv.

Fišhauzeno srities Bliumenau pilkapiu. Ten ji rasta taip pat mažų akmenų rate su sudegusiais mirusiojo kaulais. Skiriasi tik ornamento motyvai, kurie artimesni motyvams urnų iš Ylnikėno pilkapiu Nr. 1, datuojamo vėlyvuojū žalvario amžiumi (Tischler O., 1889, p. 126 ir kt.). K. Engelis šią keramiką laiko sambiška ir datuoja III pilkapių laikotarpiu — ankstyvuojū geležies amžiumi, t. y. VI Moteļiaus periodo pabaiga—iki viduriniojo latorino (Engel C., 1935, Taf. 111:b).

Centrinio statinio viršuje pilkapyje Nr. 2 įrengtas vėlesnis kapas Nr. 6. Čia sudeginti mirusiojo kaulai supilti rato formos statinėlyje. Pagal kapo tipą jis bus aptariamasis tolesniame skyriuje.

Vėlesni kapai ankstyviausių pilkapių sampile. Abiejų ankstyvųjų pilkapių Nr. 2 ir 3, taip pat kiek vėlesnio pilkapiu Nr. 1 sampiluose aptikta nemaža vėliau sampile įrengtų kapų. Jie įvairiai įrengti, degintiniai ir griautiniai. Tai kapai: rato formos statiniuose, „mažose dėžėse“, tarp akmenų grindinių, duobutėse ir griautiniai kapai. Jie bus aptarti tolesniame skyrelyje.

Ankstyviausių Egļiškių pilkapių kapų artimiausios analogijos randamos buv. Rytprūsių Sambijos pilkapiuose, o vėlesniuose kapuose šalia bendrų šių sričių laidosenos bruožų pastebima vis ryškėjančių vietinių savitumų.

VĖLESNI PILKAPIAI SU VIENU ARBA TRIMIS AKMENŲ VAINIKAIS, SU AKMENŲ STATINIAIS PAGRINDE ARBA BE JŲ

Egļiškių pilkapiai Nr. 1, 4, 5, 6 yra vėlesni, ir jų įrengimas bei kapai skiriasi nuo ankstyvųjų pilkapių. Sampilo pagrinde dažniausiai jie turi iš akmenų vienu ar keliais aukštais sukrautą akmenų vainiką. Be to, šie pilkapiai be centrinio statinio arba statinys įrengtas ne centre (pilkapis Nr. 4). Pilkapyje kapų daug; degintiniai išmėtyti įvairiose sampilo vietose ir labai įvairiai įrengti. Kapai įvairių tipų. Kartais pilami nauji pilkapiai (Nr. 5, 6), kartais vėlyviams kapams panaudojami seni. Ankstyvųjų pilkapių sampiluose daug to paties tipo kapų, kaip ir vėlyvuose pilkapiuose.

Ankstyviausiu iš vėlyvų pilkapių, arba tarpiniu tarp ankstyviausių ir vėlyviausių, laikytinas Egļiškių pilkapis Nr. 1, kurio sampilo pagrinde yra trys akmenų vainikai, o centre — rato formos akmenų statinys su įėjimu. Panašus rato formos statinys pilkapyje Nr. 3

įrengtas sampile ant ankstyviausio keturkampio akmenų statinio.

Vėlyvuose pilkapiuose pasitaiko šių kapų tipų:

Rato formos akmenų statinių su įėjimu. Statinių prototipu, arba ankstyviausiu šio tipo statiniu, reikėtų laikyti pilkapiu Nr. 4 kapo Nr. 1 rato formos statinį, kurį dar 1895 m. ištyrė A. Giocè (pav. 30:2). Jis 2,9×3,2 m dydžio ir 0,9 m aukščio, sukrautas iš akmenų, daugelio aukštų. Angos — įėjimo į ratą nepastebėta. Pilkapio įrengimas, ypač šis statinys panašus į Rytprūsių III tipo pilkapių (su centriniu statiniu), labiausiai į buv. Karaliaučiaus srities Damvaldės pilkapiu (Engel C., 1935, Taf. 61) ir datuotinas vėlyvojo žalvario amžiaus pabaiga.

Vėlesniam laikotarpiui priklauso rato formos akmenų statiniai su anga — tarsi įėjimu į statinį — ir degintiniais kapais juose. Dažniausiai jie būdavo įrengiami senojo pilkapiu centre arba supiltuose naujuose pilkapiuose.

Pilkapio Nr. 1 rato formos akmenų statinys — degintinis kapas Nr. 1 — yra pilkapiu centrinio vainiko išskirto ploto viduryje, 1,2 m skersmens ir 0,7 m aukščio, su 30 cm tarpu — įėjimu šiaurės rytuose (pav. 5). Jo dugnas taip pat grįstas akmenimis. Statinys sukrautas ant degėsių sluoksnio, plačiai pasklidusio centrinio vainiko išskirtame plote. Mirusiojo kaulų buvo įvairiose statinio vietose ir po juo. Centrinis vainikas greičiausiai yra anksčiau paplitusio centrinio statinio liekana, o viduje sukrautas naujas rato formos statinys. Degėsių sluoksnis po centriniu kapu aptiktas ir kituose buv. Rytprūsių pilkapiuose: Laptauer Miūle I centriniam statinyje, Birkenhofo centriniam statinyje (Okulicz J., 1973, p. 231, rys. 91).

Pilkapio Nr. 2 kapo Nr. 6 rato formos statinėlis 55×7 cm dydžio, maždaug 30 cm aukščio, su 13 cm tarpu — įėjimu pietrytinėje dalyje (pav. 11). Statinėlyje aptikta sudegintų smulkių mirusiojo kaulų, keli geležiniai dirbiniai ir molio puodelio su ąsele liekanų. Jis įrengtas centriniam ovalo formos statinyje ties viršutinių akmenų pagrindu.

Pilkapio Nr. 3 kapo Nr. 10 rato formos statinys yra 2,5—2,3 m skersmens, 1,1—0,6 m aukščio, su maždaug 0,5 m tarpu — įėjimu šiaurės rytuose. Prieš jį įstrižai, tarsi atvertos durys, vienoje eilėje stovėjo trys plokšti akmenys (pav. 16). Sudeginti kaulai supilti į krūvelę laisvame plotelyje prieš įėjimą. Šis statinys buvo įrengtas ant keturkampio akmenų statinio viršaus, vietomis suardžius jo uždengimą — molio sluoksnį, ne visai keturkam-

pio statinio centre, bet rytinėje dalyje ir išėjo iš jo ribų.

Panašus rato formos statinys su įėjimu šiaurės vakaruose buvo ir pilkapyje Nr. 4 — kapas Nr. 2 (pav. 32). Jis vieno aukšto, chronologiškai negalėjo labai skirtis nuo kapo Nr. 1 statinio.

Atrodo, jog rato formos statinys su įėjimu šiaurės vakarinėje dalyje pilkapiro centre ir degintiniu kapu urnoje aptiktas ir Becenberge-rio ištirtame pilkapyje, tačiau šis pilkapis buvo labai suardytas.

Kapai su rato formos akmenų statiniais ir įėjimu į juos įrengti jau anksčiau supiltuose pilkapiuose arba supilant naują pilkapį, kurio centre ir yra šis krovynys. Chronologiškai jis kiek vėlesnis už ankstyviausius centriniuose statiniuose įrengtus kapus ir ankstesnis už kitų vėlesnių tipų kapus. Tai vietinis laidojimo būdas, kurio prototipas galėjo būti buv. Rytprūsiose paplitusios akmenų dėžės (Kiste), ypač IV tipo dėžės su įėjimu (Sanditai, buv. Vėlau sritis, Griunvaldas, buv. Pr. Eylau sritis, Begitai, buv. Fišhauzeno sritis ir kt.). Be to, beveik analogiškas iš akmenų sukrautas kapas žinomas vakarų mozūrų srityje ankstyvojo geležies amžiaus buv. Klein Sterkenau gyvenvietėje, datuojamoje paskutiniaisiais amžiais pr. m. erą. Gyvenvietė laikoma baltiška (Heym W., 1937, p. 25, Abb. 22).

Be minėtų degintinių kapų, įrengtų centriniuose akmenų statiniuose pilkapiro pagrinde arba jo sampile, Egliškių pilkapiuose aptikta įvairių kito tipo kapų, apdėtų paprastesniais akmenų statiniais.

„M a ž o s d ė ž ė s“. Išskirtinas pilkapiro Nr. 3 degintinis kapas Nr. 9. Jame rastos dvi urnos: viena pastatyta ant akmens, aplink apdėta plokščiais akmenimis ir uždengta plokščiu akmeniu, kita taip pat uždengta plokščiu akmeniu, bet akmenų aplink nėra (pav. 21 : 1).

Analogiškų kapų aptikta pilkapyje Nr. 5. Ten rasti šeši to tipo kapai. Vienu urna su mirusiojo kaulais iš visų pusių apstatyta plokščiais akmenimis ir uždengta, kartais ir neuždengta plokščiu akmeniu, taip pat pastatyta ant akmenų (k. Nr. 1, 3, 6), kitų urnos padėtos ant plokščio akmens ir uždengtos plokščiu akmeniu (k. Nr. 4, 5). Tik kape Nr. 2 sudeginti kaulai supilti ant plokščio akmens ir uždengti dar didesniu plokščiu akmeniu.

Labai panašus į kitus pilkapiro Nr. 5 kapus buvo kapas Nr. 7, aptiktas už akmenų vainiko. Jį sudarė į žemę įkasta, ant akmens pastatyta ir taip pat akmeniu uždengta urna su sudegintais mirusiojo kaulais. Viršuje ją juosė

akmenų vainikas, panašus į plokštinių griautinių kapų akmenų vainikus, atidengtus pilkapyje Nr. 3. Chronologiškai šis kapas vėlesnis už kitus pilkapiro Nr. 5 kapus, nors skirtumas tarp jų nedidelis.

Visi jie laikytini vieno tipo kapais. Panašūs paplitę buv. Rytprūsiose ir vadinami dėžėmis („skrzyni“, „Kistenformige Steinpackung“). Visiškai panašus kapas, iš visų pusių apstatytas akmenimis, aptiktas Mišeikių pilkapyje, kur urna stovėjo tarp akmenų (Bezzenberger A., 1893, p. 82 ir kt., Abb. 25). Jis datuojamas III pilkapių laikotarpiu, ankstyvojo geležies amžiaus pradžia, t. y. 500—150 m. pr. m. e. (Engel C., 1935, p. 229, 336, Taf. 92 : g). Mišeikių pilkapyje, spėjama, rastas geležinis smeigtukas gulgės kaklo formos galvute, leidžias datuoti analogiškus kapus.

Beveik taip pat įrengti degintiniai kapai, aptikti 1976 m. tyrinėjame Padvarių pilkapyje Nr. 1. Ir čia įvairiose sampilo vietose urnos su mirusiųjų kaulais padėtos ant plokščio akmens, uždengtos plokščiu akmeniu arba iš visų pusių apstatytos plokščiais akmenimis (Jablonskis I., 1976, p. 3).

Į Egliškių šio tipo kapus panašūs kai kurie Paveisininkų piliakalnio kapai. Šalia kitų kapų, apkrautų akmenų krūvomis, paprastų kapų duobutėse, yra ir tokių, kur urna iš visų pusių apstatyta akmenimis, padėta ant plokščio akmens ir uždengta akmeniu. Kitų urnos pastatytos ant akmens ir uždengtos akmeniu (Kulikauskas P., 1970, p. 231—233).

Egliškių „mažų dėžių“ tipo kapuose jokių radinių, išskyrus žalvario juostelę pilkapiro Nr. 5 kape Nr. 6, leidžiančių datuoti šio tipo kapus, nerasta. Remiantis Mišeikių kapais, taip pat Egliškių kapų stratigrafija pilkapyje Nr. 3, šio tipo pilkapiro Nr. 3 ir 5 kapai datotini 300—200 m. pr. m. erą.

Kapai tarp akmenų grindinių. Iš kitų Egliškių pilkapių išsiskiria pilkapiro Nr. 1 kapas Nr. 3 (pav. 6), pilkapiro Nr. 3 kapas Nr. 8. Degintiniame kape Nr. 8 (pav. 20 : 1) kaulai buvę supilti tarp ratu sudėtų akmenų ir pridengti neaiškios formos akmenų grindinėliu. Degintinio kapo Nr. 3 išlikęs tik apatinis apvalus grindinys, o kauliukų ir šukių liekanos rodo čia buvus urną.

Panašūs akmenų statiniai degintiniuose kapuose su urnomis arba be jų aptikti buv. Rytprusių Rozenbergo srities (Heym W., 1940, p. 9—15) Dauleno Luizenzėgeno, Klein Sterkenau ankstyvojo geležies amžiaus baltiškais laikomuose plokštiniuose kapuose (Heym W., 1937, p. 25, 26, Abb. 23, 25).

Egliškių pilkapiu Nr. 3 degintiniame kape Nr. 8 rastas sulaužytas žalvarinis smeigtukas gubės kaklo formos galvute datuojamas 200—150 m. pr. m. erą. Šiuo laikotarpiu datuoti aptartos grupės kapai.

Kapai duobutėse. Dauguma vėlesnių sampilo viršuje aptiktų degintinių kapų buvo paprasti, be akmenų statinių. Tai kapai, kur sudeginti mirusiojo kaulai sampile supilti į negilias duobutes ir jokių išskirtinių žymių paviršiuje neturėjo (pilkapio Nr. 2 kapas Nr. 4, pilkapiu Nr. 3 kapai Nr. 1—4, 6, 7). Kartais duobutėje šalia kaulų padėtas akmuo, o žemiau — degėsiai, kartais kaulai supilti tarp dviejų akmenų (pilkapio Nr. 1 kapas Nr. 2, pilkapiu Nr. 3 kapas Nr. 6).

Pilkapio Nr. 2 kape Nr. 5 mirusiojo kaulai buvę supilti urnoje, kuri stovėjo ant intensyvaus degėsių sluoksnio. Pilkapio Nr. 3 degintinių kapų Nr. 1 ir 5 šukių liekanos rodo, jog mirusiojo kaulai buvę supilti į urnas.

Radinių šiuose degintiniuose kapuose reta: pilkapiu Nr. 3 kape Nr. 4 rasta susilydžiusio neiškaus žalvarinio dirbinio dalis, o degintiniame kape Nr. 7 ant sudegintų kaulų buvo padėtos dvi geležinės lateninės segės (pav. 22).

Degintinių kapų duobutėse gausu ir kituose vakarų Lietuvos to laikotarpio pilkapiuose: Mišeikiuose, Kurmaičiuose, Kveciuose, Padvariuose. Paprastų degintinių kapų aptikta ir Paveisininkų, Lazdijų raj., ankstyvojo geležies amžiaus kapinėse.

Egliškių pilkapiuose šie kapai datuojami maždaug 150 m. pr. m. erą. Dalis tokių degintinių kapų galėjo būti bendralaikiai su griautiniais.

Griautiniai kapai. Egliškių pilkapiu svarbūs tuo, jog juose šalia paprastų degintinių kapų pilkapiu Nr. 1, 2, 3 sampilo paviršiuje aptikta dvylika griautinių kapų arba jų pėdsakų. Šie kapai rodo laidosenos kitimą: perėjimą nuo degintinio prie griautinio laidojimo būdo.

Pilkapiuose Nr. 2—3 aptikti griautiniai kapai buvo įrengti negiliose duobėse. Kapuose šone arba prie galvos randama po kelis akmenis (pilkapio Nr. 3 griautiniai kapai Nr. 1—3, 5), kartais šalia sudėta akmenų eilė (pilkapis Nr. 2, pilkapiu Nr. 3 kapas Nr. 7). Tai rodo, jog kapus juosė akmenų vainikai. Kapų kontūrų nematyti. Mirusiųjų griaučių išliko labai mažai. Vietomis prie žalvarinių dirbinių išsilaikė mažos kaulų dalelės. Mirusieji guldyti galva į šiaurę, šiaurės vakarus, šiaurės rytus. Daugiausia tai moterų ir vaikų kapai.

Juose aptikta žalvarinių bei geležinių dirbinių.

Pavieniai radiniai (antsmilkiniai, gintaro gabalėliai) suardytame pilkapiu Nr. 1 sampile rodo čia buvus griautinių kapų.

Iš mirusiųjų laidosenos Egliškių pilkapiuose matyti, jog vėlyvojo žalvario amžiaus pabaigoje paplitęs paprotys laidoti mirusiuosius pilkapiuose, dideliuose akmenų statiniuose jų centre, ankstyvajame geležies amžiuje ima nykti. Įsigali paprotys apie kapą pilkapiu centre arba įvairiose sampilo vietose krauti mažesnius akmenų statinėlus. Paprotys pilti pilkapi išlieka ir toliau arba laidojama anksčiau supiltuose pilkapiuose. Tai jau kolektyvinis pilkapis, ir jame pastoviai laidojama ilgesnį laiką. Pavyzdys — pilkapiu Nr. 5, 6, taip pat daugelis pilkapiu Nr. 2, 3 vėlesnių kapų. Vėlyviausi degintiniai kapai yra duobutėse urnose arba be jų, be akmenų statinių.

Vėlyvajame latene plinta griautinis laidojimo būdas. Bet tuo pat metu buvo taikomi ir degintinis, ir griautinis. Aplink griautinį kapą sukraunami akmenų vainikai arba akmenų statiniai virš jų, būdingi ankstyviesiems degintiniams kapams. Kapai su akmenų vainikais charakteringi ir vėlesniems kapams, paplitusiems I m. e. tūkstantmečio pirmojoje pusėje.

RADINIAI

Tyrinėjant Egliškių pilkapius, aptikta daugiau kaip aštuoniasdešimt žalvarinių ir geležinių dirbinių. Radiniai dažniausiai iš griautinių, tik maža jų dalis — iš degintinių kapų.

Daugiausia žalvarinių radinių. Pavieniai — smeigtukai — turėjo geležines smeigiamąsias adatas ir žalvarines galvutes. Geležiniai dirbiniai smarkiai sunykę, dažnai net formos negalima nustatyti.

Egliškių pilkapiuose aptikta tik papuošalų; nei darbo įrankių, nei ginklų nerasta. Šis faktas aiškinamas tuo, jog geležis greičiau sunyksta.

Radiniai aptariami pagal jų paskirtį ir tipus.

PAPUOŠALAI

Griautiniuose moterų kapuose pastebėta savitų galvos papuošalų: įvijinių antsmilkinių iš susuktos vienodo storio žalvarinės vielos ir sraiginių-kilpinių įvijų. Šie papuošalai, randami visada kartu, žemiau smilkinio, vienoje arba abiejose galvos pusėse, matyt, sudarė galvos dangos papuošalų kompleksą.

Įvijinių antsmilkinių aptikta (pilkapio Nr. 1 suardytame kape, pilkapio Nr. 3 griautiniuose kapuose Nr. 2, 4, 7, 8) po vieną arba kelis vienoje ar abiejose galvos pusėse (pav. 25:4,5).

Tai ne pirmi šio tipo radiniai Lietuvoje. Keletas įvijinių antsmilkinių kartu su sraiginėmis-kilpinėmis įvijomis rasta dar 1940 m. tyrinėto Kurmaičių pilkapio A griautiniame kape Nr. 1 (7) (Puzinas J., 1941, p. 27; Kulikauskas P., 1943, p. 51 ir kt., pav. 8), kuris pagal analogiškus radinius — sraigines-kilpines įvijas iš buv. Rytprūsių Dauleno Luizenzėgeno ankstyvojo geležies amžiaus plokštinio kapinyno — datuojamas 500 m. pr. m. erą. Keli atsitiktiniai tokie radiniai aptikti Šilutėje akmenimis apdėtame kape (Festschrift... Insterburg, 1905, Taf. VI:9).

Tarybų Latvijoje įvijinių antsmilkinių aptikta Lazdinių, Talsų raj., plokštiniame akmenimis apdėtame kapinyne, Zvardės Grinerių vietovėje Kuldingos raj. Latvių tyrinėtojai J. Graudonis (Граудонис Я., 1967, c. 101) ir E. Snorė (Шноре Э., 1970, c. 192, рис. 5:14) juos datuoja I tūkstantmečio pr. m. e. pabaiga ir m. e. pradžia.

Įvijiniai antsmilkiniai, rasti Egliškių griautiniuose kapuose, pagal kitus griautinių kapų radinius ir bendrą šių kapų datavimą skiriami ne ankstesniam kaip vėlyvojo lateno laikotarpiui, t. y. 150 m. pr. m. e.—m. e. ribai.

Tai vietinis antsmilkinių tipas, kuriam atsirasti įtakos, be abejo, turėjo kiti tuo metu nešioti įvijiniai papuošalai. Antra vertus, šie papuošalai yra antsmilkinių, paplitusių Lietuvoje II a., prototipai (LAB, p. 195).

Sraiginė-kilpinė įvijų rasta tuose pačiuose kapuose, kaip ir įvijinių antsmilkinių (pilkapio Nr. 3 griautiniai kapai Nr. 2, 4, 7, 8), šalia jų, po tris—penkis vienoje vietoje. Jos padarytos iš tokios pat, kaip ir antsmilkiniai, apvalaus pjūvio 0,2 cm storio vielos, susuktos į 5—9 apvijų 1,7—3,6 cm skersmens įviją, kurios centre vidinis įvijos galas susuktas į 0,4—0,6 cm aukščio sraigele, o išorinis išlenktas į kilputę (pav. 25:6—9). Kai kurių įvijų paviršius puoštas skersiniais ranteliais.

Sraiginių-kilpinių įvijų taip pat rasta 1940 m. tyrinėtame Kurmaičių A pilkapio griautiniame kape kartu su įvijiniais antsmilkiniais; jos datuojamos, remiantis buv. Rytprūsiuose aptiktais šio tipo radiniais. Ten sraiginių-kilpinių įvijų rasta septyniose vietose ir pavienių, iš kapų, taip pat kartais prikabintų ant veidinių urnų. Artimiausi mums radiniai yra iš buv. Rozenbergo apskrities ankstyvojo ge-

ležies amžiaus plokštinio Dauleno Luizenzėgeno kapinyno (Heym W., 1940, Taf. 2:a, Abb. 2:b). Pagal juos datuotos Kurmaičių įvijos (Puzinas J., 1941, p. 27; Kulikauskas P., 1943, p. 51).

Keletas pavienių sraiginių-kilpinių įvijų žinoma iš tiksliau nedatuojamų gyvenviečių: Paplienijos (Danilaitė E., 1964, pav. 10), Telšių raj., Pajuosčio, Panevėžio raj., senosios gyvenvietės, kurioje vėliau buvo supilti pilkapiai. Minėtose gyvenvietėse šalia kitų radinių aptikta rytų baltų gentims būdingos brūkšniuotosios keramikos. Radiniai datuojami ankstyvuju geležies amžiumi.

Tarybų Latvijoje Rygos raj. Kļangiukalno, Jekabpilio raj. Pakų piliakalnyje aptiktas sraigines-kilpines įvijas pagal Kurmaičių radinius latvių tyrinėtojai datuoja taip pat I tūkstantmečio pr. m. e. viduriu (Ванкина Л., 1960, с. 160; Граудонис Я., 1967, с. 99, 102, табл. XXI:11; Латвијас... , 1974, таб. 20:12).

Egliškių sraiginės-kilpinės įvijos, remiantis šio pilkapio kapų stratigrafija ir kitais griautinių kapų radiniais, priskirti tokiam ankstyvam laikotarpiui negalima. Pilkapio Nr. 3 griautiniai kapai su įvijiniais antsmilkiniais ir sraiginėmis-kilpinėmis įvijomis aptikti viršutinėje sampilo dalyje. Stratigrafiškai žemesnėje jo dalyje degintiniai kapai Nr. 8 gali būti datuojami ne vėliau kaip 200—150 m. pr. m. erą. Griautiniai kapai skiriami vėlyvajam latenui — 150 m. pr. m. e. ribai ir net I m. e. amžiui. Todėl Egliškių griautiniai kapai su įvijiniais antsmilkiniais ir sraiginėmis-kilpinėmis įvijomis datotini ne anksčiau kaip viduriniojo lateno pabaiga — vėlyvuju latenu. Šio laikotarpio pradžia datuojamas ir kape Nr. 4 kartu su šio tipo radiniais aptiktas smeigtukas pusapvale galvute.

Sraiginės-kilpinės įvijos kartu su įvijiniais antsmilkiniais sudarė galvos dangos papuošalų komplektą. Skirtingai nuo Kurmaičių šio tipo papuošalų, dabinskių kepurėlę ir išsidėsčiusių prie kaktos, Egliškių sraiginės-kilpinės įvijos pritvirtintos žemiau smilkinio abiejose galvos pusėse, kartu su antsmilkiniais, po 3—5 įvijas vienoje vietoje. Įvijos greičiausiai buvo surištos. Tai rodo į vieną pusę nukreiptos kilputės (pav. 28:1).

Įvijiniai antsmilkiniai su sraiginėmis kilpomis-įvijomis archeologinėje literatūroje laikomi baltų genčių papuošalais (Heym W., 1940, p. 15; Puzinas J., 1941, p. 27; Kulikauskas P., 1943, p. 52).

Antkaklės. Egliškių griautiniuose kapuose aptiktos trys skirtingų tipų žalvarinės antkaklės.

Antkaklė kanopiniais galais (griaustinis k. Nr. 5) iš apvalaus pjūvio vielos, galuose su masyviomis žemyn nukreiptomis kanopėlėmis. Lankelis vietomis puoštas skersinių griovelių grupėmis, kanopėlių priekinė dalis — įstrižais grioveliais, viršus — koncentriniais ratais (pav. 26 : 1).

Šio tipo antkaklių Lietuvoje aptikta ne pirmą kartą, tačiau visos jos rastos atsitiktinai. Po vieną tokią antkaklę žinoma iš Silutės apylinkių (Engel C., 1935, Taf. 144 : d), Šlažių, Kretingos raj., pilkapių (Bezenberger A., 1900, p. 81—86), Noliškių, Šiaulių raj. (Puzinas J., 1938, p. 209), ir Bajoriškių, Panevėžio raj. (Makarenka M., 1910, p. 105). Egliškių pilkapių antkaklė rasta su žalvarine įvijine apyranke.

Pavienių tokių antkaklių rasta Latvijos TSR teritorijoje Ventspilio raj. Varvės Strikių (Граудонис Я., 1967, c. 100, рис. 75 : 3), Kuršo (Граудонис Я., 1967, c. 100), Lazdinių (Шнопе Э., 1970, c. 191) plokštiniame kapinyne. Jos datuojamos I tūkstantmečio pr. m. e. pabaiga ir m. e. riba. Egliškių antkaklė panašiausia į antkaklę iš Kuršo, skiriama I tūkstantmečio pr. m. e. antrajai pusei. Tačiau, turint omenyje antkaklės masyvumą ir tai, jog netoliese degintinis kapas Nr. 9 datuojamas ne anksčiau kaip 150 m. pr. m. e., antkaklė datuotina paskutiniais amžiais pr. m. e., t. y. 150 m. pr. m. e. — m. e. riba.

Antroji Egliškių griautiniuose kapuose (vaiko kapas Nr. 1) rasta antkaklė (pav. 25 : 11) yra apvalaus pjūvio lankeliu, plonėjančiais galais. Ji aptikta su dviem apyrankėmis ir įvijiniu žieduku. Anksčiau šio tipo antkaklių rasta Pabalių lobyje, tačiau Egliškių skiriasi paprastumu: ji sulenkta iš paprastos apvalaus pjūvio vielos.

Panašios apvalaus arba kampuoto pjūvio lankeliu, plonėjančiais galais antkaklės buvo gana plačiai nešiojamos, žinomos iš buv. Rytprūsių, Lenkijos, šiaurės Vokietijos ir kitų sričių. Daugiausia jos įvairiai užbaigtais galais. Tai labai paprasta forma; antkaklės, be abejo, buvo vietinės gamybos. Panaši rasta Lenkijoje, Žešovo lobyje, datuojama IV žalvario amžiaus periodu (Kostrzewski J., 1964, rys. 82 : 3). Antkaklė apvalaus pjūvio lankeliu, plonėjančiais galais rasta ir lūžitėniškoje Biskupyno gyvenvietėje; datuojama 550—400 m. pr. m. e. (Rajewski Z., 1970, rys. 51). Tačiau Egliškių šio tipo radiniai datuoti gerokai vėlesniu laikotarpiu, ne ankstesniu už vėlyviausius degintinius kapus, t. y. paskutiniais amžiais pr. m. e. (nuo 150 m. pr. m. e.).

Trečioji Egliškių antkaklė (iš suardyto griautinio kapo) netaisyklingo pjūvio lankeliu, keturkampiais galais (pav. 29 : 1) labai primityvi ir datuotina tuo pačiu laikotarpiu, kaip ir kiti griautiniai kapai, — paskutiniais amžiais pr. m. e. rą.

Segės. Tai retas radinys Egliškių griautiniuose kapuose. Tik viename kape (pilkapio Nr. 3 degintinis kapas Nr. 7) ant sudegintų kaulų krūvelės rasta kelių sunykusių geležinių latėninių segių fragmentai (pav. 22).

Šio tipo segių Lietuvoje ligi šiol neaptikta. Keletas rasta Latvijoje: Baškių, Liepojos raj., ir Lenču Strikių, Ciesio raj., kapinyuose (Граудонис Я., 1967, табл. XX : 5, XXI : 4). Tačiau artimiausios analogijos Egliškių latėnėms segėms yra segės iš buv. Fišhauzeno srities Klykeno buv. Rytprūsiuose, datuojamos vėlyvuojų latenu (Engel C., 1935, Taf. 142 : c, d). Pagal jas Egliškių latėnėms segės skiriamos tam pačiam laikotarpiui, t. y. maždaug 150 m. pr. m. e. rą. Ši Egliškių segė pateko greičiausiai iš kaimyninių buv. Rytprūsių sričių.

Smeigtukai. Egliškių pilkapiuose aptikti keturi smeigtukai. Jie skirtingų tipų, rasti degintiniuose ir griautiniuose kapuose.

Ankstyviausias yra žalvarinis smeigtukas išlenkta gūbės kaklo formos galvute, iš plonos apvalaus pjūvio vielos (pav. 20 : 2). Jis rastas degintiniame kape (pilkapio Nr. 3 kapas Nr. 8). Galvutė išlenkta į kilpą, o galas atriestas. Prie smeigtuko išlikę odinės juostelės, pritvirtintos prie smeigtuko galvutės kilpute, liekanų. Kapas stratiografiškai ankstesnis už griautinius kapus. Virš jo aptiktas griautinis kapas Nr. 5. Ten rasta antkaklė kanopiniais galais ir įvijinė apyrankė.

Smeigtukai gūbės kaklo formos galvute palyginti gausiai paplitę I tūkstantmečio pr. m. e. antroje pusėje tarp Vyslos ir Nemuno (Dąbrowski J., 1968, p. 69). Sambijoje, lūžitėnų kultūros srityse žinoma įvairių šių smeigtukų grupių. Matyt, jų paplitimo sritis siekė ir Egliškes. Spėjama, jog šio tipo smeigtukas aptiktas ir Mišeikių pilkapiuose (Bezenberger A., 1893, p. 82). Tiksliai nežinoma gūbės kaklo formos galvute smeigtuko iš Bajorų, Kretingos raj., suardytų kapų forma (LAA, 1974, t. 1, p. 213, Nr. 10 : 3).

Artimiausia analogija minėtam Egliškių smeigtukui yra geležinis smeigtukas, aptiktas baltiškoje buv. Klein Sterkenau gyvenvietėje, datuojamoje vėlyvuojų latenu (Heym W., 1937, p. 38, Taf. 32 : 4,5). Kiti panašūs šio tipo smeigtukai su sagutėmis galvutės gale, rasti

buv. Rantau bei Viekau pilkapiuose, datuojami 500—150 m. pr. m. erą (Engel C., 1935, Taf. 122 : h, i). Egliškių smeigtukas gulgės kaklo formos galvute datuotinas vėlyvojo lateno pradžiai, 200—150 m. pr. m. erą.

Antrasis smeigtukas (?), matyt, priklausęs tam pačiam smeigtukų gulgės kaklo formos galvute tipui, rastas griautiniame kape (pilkapio Nr. 3 kapas Nr. 4) (pav. 25 : 2). Jis turėjo žalvarinę pusapvalę sagutės formos galvutę ir geležinę smeigiamąją adatą, kuri sunyko, tačiau prie galvutės išliko jos liekanų. Viršuje — du kryžmi grioveliai, pripildyti geltonos, panašios į emalį, masės. Galvutės apačioje yra du kryžmi grioveliai su aprūdijusios geležies liekanomis. Tai, matyt, geležinės smeigtuko adatos pritvirtinimo vieta.

Panašių smeigtukų buv. Rytprūsiose aptikta gana daug. Antrajam smeigtukui artimas smeigtukas iš buv. Fišhauzeno srities Polėno (Engel C., 1935, Taf. 121 : Bb).

Egliškių smeigtukas rastas griautiniame kape kartu su žalvariniais ir įvijiniais antsmilkiniais ir sraiginėmis-kilpinėmis įvijomis. Remiantis bendru šio tipo smeigtukų datavimu ir kitais kape aptiktais radiniais, smeigtukas skirtinas 150—100 m. pr. m. erą.

Smeigtukai gulgės kaklo formos galvute laikytini vietinės gamybos.

Dažnesnis radinys Lietuvoje yra žalvarinis smeigtukas įvijine galvute. Egliškių pilkapyje Nr. 3 aptiktas smeigtukas (pav. 28 : 2) iš apvalaus pjūvio vielos. Galvutė susukta į plokščią aštuonių apvijų įviją, o centre iškilusi 0,6 cm aukščio sraigėlė. Smeigiamoji adata palyginti trumpa. Dvi išorinės viršutinės plokštumos įvijos puoštos įbrėžtu skersinių griovelių ornamentu. Smeigtukas rastas pilkapiro pakraštyje vienas, ir neaišku, ar jis buvęs iš sunykusio griautinio kabo.

Egliškių smeigtukas įvijine galvute yra šeštasis vėlyvojo žalvario—ankstyvojo geležies amžiaus smeigtukas, rastas Lietuvoje. Savo išvaizda (didelė galvutė ir trumpa adata) jis labiausiai primena smeigtukus įvijine galvute iš Pabalių ir Baudėjų lobių, taip pat smeigtuką iš Ankštakių. Tačiau nė vienas jų neturi centre iškilusios sraigėlės, kokią turi Egliškių smeigtukas. Ji būdinga Egliškių sraiginėms įvijoms.

Vėlyvajame žalvario amžiuje smeigtukai įvijine galvute paplito Centrinėje Europoje lūžitėnų kultūros srityse, ankstyvojoje germanų kultūroje. Daugumos iš aštuoniolikos smeigtukų, rastų tarp Nemuno ir Vyslos, galvutė sukta iš keturkampio ir tik trijų — iš apvalaus pjūvio vielos.

Remiantis analogiškais radiniais iš buv. Rytprusių Arysos, Grabių ir kt. (Engel C., 1935, Taf. 119 : c, d), minėti anksčiau Lietuvoje aptikti smeigtukai įvijine galvute skiriami žalvario amžiaus V ir VI periodams, t. y. 850—550 m. pr. m. erą. Egliškių smeigtukas įvijine galvute datuojamas pagal šių pilkapių medžiagą. Nors jis rastas tik vienas, bet pagamintas tokiu pat būdu, kaip ir sraiginės-kilpinės įvijos, kurios, be abejo, buvo bendralaikės su juo. Remiantis jomis, Egliškių smeigtukas skirtinas 200—150 m. pr. m. erą.

Smeigtukais įvijine galvute, aišku, puošta si ir laikotarpiu tarp žalvario amžiaus V periodo ir vėlyvojo lateno. Galimas daktas, dalis šių smeigtukų priklausė kaip tik šitam laikotarpiui, tačiau patikslinti jų datavimą gali tik nauji tiksliai datuoti radiniai.

Naujas radinys Lietuvos archeologinėje medžiagoje yra žalvarinis smeigtukas su geležine smeigiamąja adata, masyvia žiedo formos galvute, su dviem ašelėmis jos apačioje (pilkapio Nr. 2 kapas Nr. 1) (pav. 14 : 2). Kotelis sraigto formos. Geležinė dalis sunykusi. Visiškai analogiškų smeigtukų nežinoma. Panašus, bet gerokai didesnis ir lengvesnis rastas Estijoje, netoli Tartu, ir datuojamas laikotarpiu apie m. erą (Moor H., 1937, p. 378, Abb. 7). Toks datavimas atitinka Egliškių vėlyviausių kapų datavimą. Šiam laikotarpiui priskirtinas ir smeigtukas masyvia žiedo formos galvute.

Egliškių pilkapių rankų papuošalai — tai apyrankės ir žiedai. Beveik visi jie rasti griautiniuose kapuose. Tik keletas apyrankių fragmentų yra iš degintinių to paties pilkapiro kapų.

Apyrankės. Degintiniame kape centrinio statinio viršuje (pilkapio Nr. 2 degintinis kapas Nr. 6) rastos dviejų geležinių apyrankių liekanos. Greičiausiai tai būta ankstyviausių Egliškių apyrankių. Jos uždaros apskrito pjūvio lankeliu, apie 9 cm skersmens (pav. 12 : 2). Kadangi radiniai labai sunykę, tiksliai jų forma neaiški. Tik remiantis kabo, kuriame aptiktos šios apyrankės, analogija su panašiai įrengtu pilkapiro Nr. 3 kapu ir jame rastu puodeliu su ašele, apyrankės datuotinos 300—200 m. pr. m. erą. Be to, jos laikytinos atvežtomis iš buv. Rytprusių arba šiaurės Vokietijos sričių, kur geležinių apyrankių aptinkama dažniau.

Griautiniuose kapuose (pilkapio Nr. 2 kapai Nr. 1, 2, pilkapio Nr. 3 kapai Nr. 1, 3, 5) rastos penkios žalvarinės apyrankės. Jos buvo užmautos ant rankos po vieną, tik viena-

me kape (pilkapio Nr. 3 kapas Nr. 1) aptikta po apyrankę ant abiejų rankų.

Rastos trys įvijinės apyrankės: dvi vaikiškos, trikampio pjūvio lankeliu, viena trijų, kita pusantros apvijos (pilkapio Nr. 3 kapas Nr. 1) (pav. 25 : 12, 14); padarytos iš didelės apyrankės, kurios galai buvo užriesti, lankelis, vietomis ornamentuotas. Trečioji apyrankė (pav. 26 : 2) (pilkapio Nr. 3 kapas Nr. 5) didelė, 21 apvijos, savitos formos. Prie riešo ji smarkiai susiaurėja, o į galus vėl paplatėja. Keletas kraštinių įvijų puoštos geometriniais ornamentais, sukomponuotų rombų, skersinių ir įstrižių griovelių motyvais. Įvijos galai užriesti.

Įvijinės apyrankės mėgtos ilgai. Nuo IV žalvario amžiaus periodo jomis puošėsi lūžintė kultūros šiaurės vakarų Vokietijos, Skandinavijos gyventojai (Kostrzewski J., 1923, p. 82). V žalvario amžiaus periodu datuojamos įvijinės apyrankės iš Klein Drebnau (buv. Fišhauzeno srities) (Dąbrowski J., 1968, tabl. XVII : 4) pilkapių. Jos buvo madingos ir vėliau. Ankstyvajam geležies amžiui priklauso šio tipo apyrankės iš buv. Hailsbergo srities Kervyneno (buv. Rytprūsijoje) (Engel C., 1935, Taf. 124). Įvijinės apyrankės dažnai nešiojamos su smeigtukais įvijine galvute. Kartu šie papuošalai rasti buv. Johanesburgo srityje Aryse (Engel C., 1935, Taf. 119 : c), buv. Hailsbergo srityje Kervynene (Engel C., 1935, Taf. 124) (buv. Rytprūsijoje), Baudėjų, Prienujų raj., lobyje Lietuvoje (LAB, pav. 87, 88). Atrodo, jais puošėsi ir Egliškių gyventojai. Įvijinės apyrankės ir smeigtukas su įvijine galvute tarsi buvę pagaminti vieno meistro.

Panašiausia į Egliškių įvijinę apyrankę yra įvijinė apyrankė susiaurinta vidurine dalimi iš buv. Rytprūsijų Fišhauzeno srities Tilžės (Engel C., 1935, Taf. 120 : i) ir Begiteno (Engel C., 1935, Taf. 123 : f) pilkapių, datuojama ankstyvuojū geležies amžiumi, t. y. 500—150 m. pr. m. erą. Įvijinė apyrankė, rasta griautiniame kape Nr. 5 su antkakle kanopiniais galais, skiriama 150 m. pr. m. e.—m. e. ribai. Pagal ją Egliškių įvijinė apyrankė datuojama maždaug 500—100 m. pr. m. erą.

Įvijiniai papuošalai visoje Europoje buvo paplitę žalvario amžiuje. Baltų srityse naudotos vietinės įvijinių papuošalų formos — antsmilkiniai ir sraiginės-kilpinės įvijos, taip pat ir visai Europai būdingos įvijinės apyrankės ir įvijiniai smeigtukai — išlikę dar iš ankstyvojo geležies amžiaus.

Kitos dvi Egliškių įvijinės apyrankės, rastos kartu su antkakle plonėjančiais galais ir

įvijiniu žieduku, datuojamos tuo pačiu laikotarpiu — 150 m. pr. m. e.—m. e. riba.

Egliškių griautiniuose kapuose rastos kelios žalvarinės apyrankės užkeistais galais (pav. 14 : 4; 26 : 10) (pilkapio Nr. 2 kapas Nr. 2, pilkapio Nr. 3 kapas Nr. 3). Vieni lankelis pusapvalis, galai puošti skersinių griovelių grupe, kitų lankelis nedabintas. Remiantis bendru griautinių kapų datavimu, šio tipo apyrankės skirtinos 150 m. pr. m. e.—m. e. ribai. Laikotarpiu apie m. erą datuotina apyrankė iš griautinio kabo Nr. 2, rasta šalia vėlyviausio griautinio kabo.

Įdomi žalvarinė sudėtinė apyrankė, sudaryta iš trisdešimt vienos apyrankės (pav. 14 : 1). Jos visos vienodos, plokščios, keturkampio pjūvio lankeliu, sueinančiais galais. Skiriasi tik skersmuo. Ši forma — įvijinės apyrankės susiaurinta vidurine dalimi imitacija.

Tai pirmas toks radinys Lietuvos archeologinėje medžiagoje. Artimiausia jai analogija yra apyrankė, aptikta Latvijos TSR Talsų raj. Lazdinių plokštiniame kapinyne, apdėtame akmenimis. Čia moters kape aptiktoji sudėta iš dvidešimt vienos apyrankės. Šio tipo Lazdinių apyrankės datuojamos m. e. pradžia (Шнопе Э., 1970, пуч. 4, 5 : 11).

Minėta Egliškių apyrankė, rasta su žalvariniu smeigtuku masyvia žiedo formos galvute su ašlėmis ir geležine smeigiamąja adata, datuojama laikotarpiu apie mūsų erą. Tam pačiam laikotarpiui skirtina ir sudėtinė apyrankė.

Sudėtinė apyrankė kartu su masyviu smeigtuku žiedo formos galvute yra apskritai vėlyviausi šių pilkapių radiniai.

Žiedai. Egliškių griautiniuose kapuose aptiktas tik vienas žalvarinis vaikiškas žiedukas (pav. 25 : 13) (pilkapio Nr. 3 griautinis kapas Nr. 1). Jis įvijinis, dviejų apvijų, apvalios, kiek suploto pjūvio vielos, puoštas skersinių griovelių ornamentu, padarytas iš didesnio žiedo. Kapas, kuriame rastas žiedukas, datuojamas 150 m. pr. m. e.—m. e. riba.

Neaiškios paskirties dirbiniai. Daugelyje degintinių kapų (pilkapio Nr. 3 kapas Nr. 4, pilkapio Nr. 4 kapas Nr. 6) kartu su sudegintais kaulais aptikta nuo ugnies susilydžiusių žalvario juostelių — buvusių papuošalų liekanų (pav. 29 : 2,3).

Įdomus radinys griautiniame kape (pav. 25 : 1) (pilkapio Nr. 3 kapas Nr. 3) — žalvarinė lazdelė. Ji 27,6 cm ilgio, 0,5—0,6 cm skersmens, netaisyklingo pjūvio, abu galai kiek platėja, nukirsti. Šonuose — ryškios

liejimo siūlės. Lazdelė buvo padėta šalia rankos, išilgai. Tai, matyt, žalvario apyrankės ruošinys.

GELEZIES DIRBINIAI

Egliškių kapuose rasti geležies dirbiniai pateikia duomenų, kaip ankstyvajame geležies amžiuje Lietuvoje buvo panaudojama geležis. Nors archeologinėje literatūroje įprasta laikyti, jog geležis Lietuvoje naudota nuo V a. pr. m. e., tačiau tiksliai datuojamų radinių, patvirtinančių šią nuomonę, nėra.

Kada Lietuvoje pradėta naudoti geležis, ir toliau lieka nenustatyta. Geležies dirbiniai buvo naudojami ankstyvajame geležies amžiuje. Tai rodo Egliškių kapų medžiaga. Geležies dirbinių liekanos menkos. Jų turėjo būti kur kas daugiau, tačiau per ilgus amžius sunyko.

Ankstyviausi Egliškių geležiniai dirbiniai — dvi apyrankės (?) grandys — (pav. 12 : 2) aptikti pilkapiu Nr. 2 degintiniame kape Nr. 6, kuris buvo įrengtas centrinio akmenų statinio viršutinėje dalyje, ir datuojami 300—200 m. pr. m. e. Rasta neaiškios paskirties geležinių dirbinių liekanų iš griautinių kapų (pilkapio Nr. 2 kapas Nr. 1, pilkapiu Nr. 3 kapas Nr. 9). Neaiškus geležinio peilio ar durklo ašmenų galas (pav. 25 : 15) aptiktas pilkapiu Nr. 3 sampilo pagrinde už centrinio statinio ribų. Tačiau ir smulkūs, atsitiktiniai radiniai rodo Egliškių gyventojus žinojus ir naudojus geležinius dirbinius. Tai segės, apyrankės, smeigtukų smeigiamosios adatos, peilio ar kalavijo ašmenų dalis ir kiti smulkūs neaiškios paskirties dirbiniai.

Iš Egliškių medžiagos matyti, jog pirmieji geležies dirbiniai čia iš viduriniojo lateno, t. y. 300—200 m. pr. m. e. Ypač pagausėja jų vėlyvajame latene. Geležiniai dirbiniai, atrodė, buvo ne vietinės gamybos, o atvežti iš kaimyninių vakarinių sričių, greičiausiai buv. Rytprūsijų.

KERAMIKA

Keramikos rasta daugiausia degintiniuose ir viename griautiniame kape. Degintiniuose kapuose puodai turėjo urnų paskirtį, o griautiniame puodelis traktuojamas kaip įkapė. Urnų rasta įvairiuose kapuose, kurie skiriasi įrengimu, laidosena ir chronologija.

Viena ankstyviausių urnų yra iš pilkapiu Nr. 3 kapo Nr. 13, buvusio centriniame statinyje (pav. 19). Čia ji pastatyta šalia didelių kampu sudėtų akmenų, o apie ją ratu išdė-

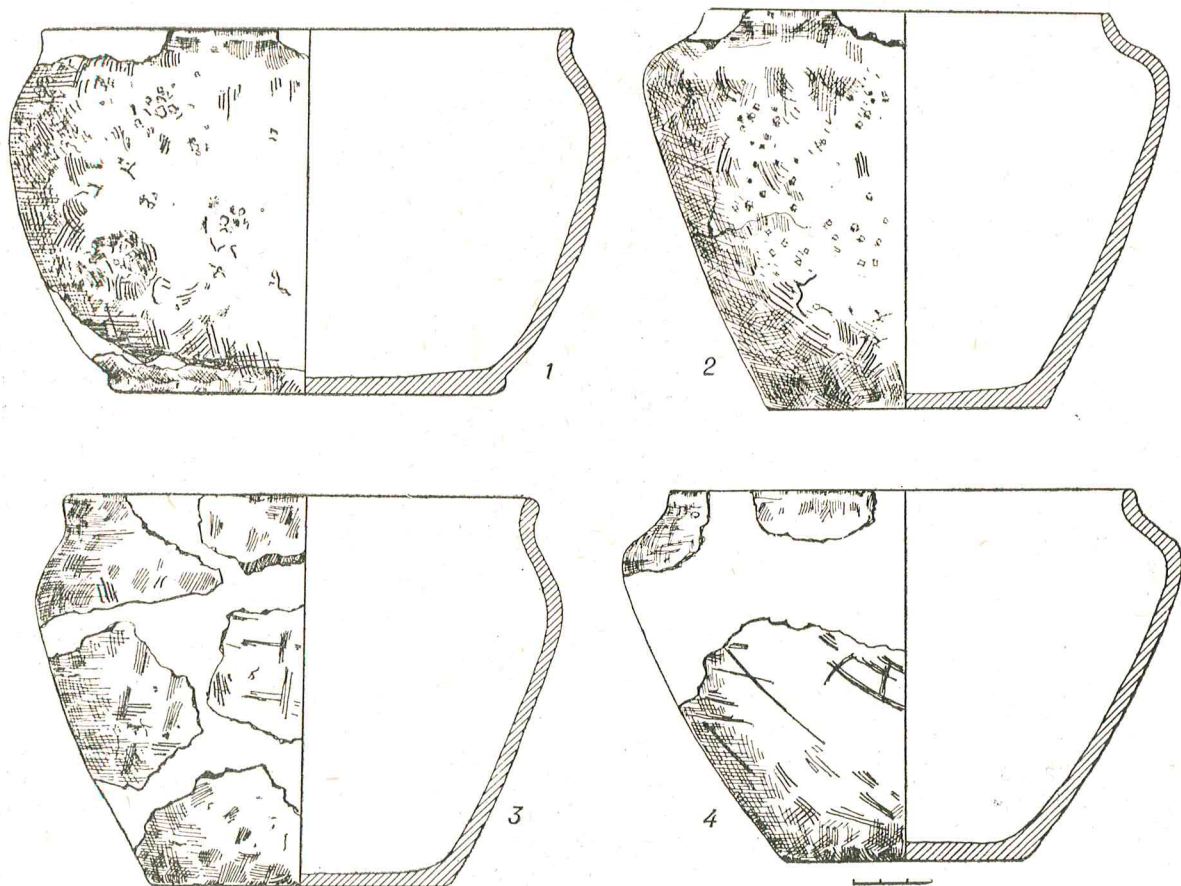
lioti mažesni akmenys. Tai ašočio formos urna juodu gludintu paviršiumi, plokščiame sienelėmis, su dviguba aša šone. Urnos kaklelis status, truputį atlenktas, viršutinė dalis siaura, ilga, apatinė trumpa, išpūsta, su ryškia briauna, žemiau kurios yra apvalus dugnas. Aša ilga ir plati, perskirta į dvi dalis; viršutinė kiek didesnė už apatinę. Apatinė puodo dalis tarp ašos ir dugno puošta eglių ornamentu. Puodo molio masė su smulkiomis smėlio priemaišomis, gero degimo.

Tai vienintelis toks radinys Egliškių pilkapiuose ir pirmas Lietuvos archeologinėje medžiagoje. Jis visiškai skiriasi iš kitos Egliškių keramikos. Artimiausių analogijų randama buv. Rytprūsijuose, kur gausu panašių tipų puodų. Į minėtą Egliškių urną panašiausia urna iš buv. Fišhauzeno srities Gr. Blumenau (Bezzenberger A., 1914, p. 108—113, Abb. 13, 14). Daugiausia bendrų bruožų šis puodas turi su sembų bei natangų srities keramika; nuo jos skiriasi tik ornamentu.

Puodų apvaliais dugnais pasirodo VI žalvario amžiaus periodo pabaigoje ir pamažu jų daugėja (Okulicz J., 1973, p. 326). Minėtas puodas iš Gr. Blumenau datuojamas 500—150 m. pr. m. e. Remiantis pilkapiu Nr. 3 centriniu statiniu — ankstyviausiu šio pilkapiu kapu — urna apvaliu dugnu datuotina viduriniu latenu, t. y. maždaug 300 m. pr. m. e. Ši urna rodo Egliškių gyventojų ryšius su sembais bei natangais.

Kitas Egliškių puodelis, taip pat lig šiol neturintis analogijų Lietuvoje, yra nedidelis, su ašele, lygintu gelsvai rusvos spalvos paviršiumi (pav. 12 : 1). Jis rastas pilkapiu Nr. 2 centriniame kape Nr. 6, taip pat rato formos akmenų statinyje. Molio masė su smulkiomis grūsto granito priemaišomis. Viršutinė puodelio dalis statmena; į apačią jis siaurėja ir baigiasi plokščiu, apvaliu dugneliu.

Minėtam Egliškių puodeliui su ašele artimiausia Vyslos—vakarų Prūsijos vėlyvojo žalvario amžiaus keramika (Engel C., 1935, Taf. 108 : a, d). Antai buv. Marienverderio srities plokštiniame Hintersės kapinyne rasta labai panašios keramikos, datuojamos V žalvario amžiaus periodu. Panašių puodelių su ašelėmis rasta ir buv. Rozenbergo srities Kl. Šterkenau gyvenvietėje, datuojamoje 150 m. pr. m. e.—m. e. riba (Heym W., 1937, Abb. 37). Egliškių puodelis su ašele skirtinas vėlesniam laikotarpiui už Hintersės ir ankstesniam už Kl. Šterkenau puodelius. Datavimo kriterijus yra pilkapiu Nr. 3 rato formos statinys, skiriamas 300—200 m. pr. m. e. Tai vietinė



37 pav. Pilkapio Nr. 5 urnos:

1 — degintinio kapo Nr. 3 urna, 2 — degintinio kapo Nr. 4 urna, 3 — degintinio kapo Nr. 6 urna, 4 — degintinio kapo Nr. 7 urna

keramika, pagaminta vakarinių kaimynų pavyzdžiu.

Urnos su ąsomis buvo naudojamos Lietuvoje. Tai rodo 1950 m. Kūrmiaičių pilkapiro Nr. 5(4) degintiniame kape Nr. 6 rastoji urna. Ji dubens formos, apskritu dugneliu ir su viena ąsa prie pakraščelio (Kulikauskas P., 1968, p. 19, 20, pav. 9). Egliškių puodelis nuo minėto dubens skiriasi forma, tačiau jie gali būti iš to paties laiko kapų.

Panašiam laikotarpiui priklausytų ir puodelis iš pilkapiro Nr. 4 degintinio kapo Nr. 1, tačiau tiksliau jo apibūdinti negalima, nes jis neišliko. Težinoma, jog tai buvęs aukštas puodas su tiesiomis ir stačiomis sienelėmis (Gölze A., 1914, p. 85).

Atskirą keramikos grupę sudaro keramika, aptikta degintiniuose kapuose, vadinamosiose „mažose dėžėse“ (pilkapio Nr. 3 kapas Nr. 9, pilkapiro Nr. 5 kapai Nr. 1, 3—7). Visi puodeliai lygiu paviršiumi, labai panašios formos (pav. 37). Pilkapyje Nr. 5 rastos ur-

nos — tai nedideli puodeliai, kurių molyje nemaža smulkių ir vidutinio stambumo grūsto granito priemaišų. Jie labai silpnai degti, todėl vos atidengus subyrėjo. Urnos plokščiais dugnais, tiesiomis arba išlenktomis sienelėmis, daugiau ar mažiau profiliuotais peteliais ir stačiu pakraščeliu. Visų urnų panašus bendras profiliavimo principas, kiekvienos skirtingas didesnis ar mažesnis kaklelio profiliavimas, žemiau petelių daugiau ar mažiau išlenktos sienelės, didesnis ar mažesnis dugnelis.

Iš minėtų urnų išsiskiria urna iš pilkapiro Nr. 5 kapo Nr. 3 (pav. 37: 1). Jos peteliai neišryškinti, o sienelės lenktos. Kitas labiau išsiskiriantis puodelis yra iš kapo Nr. 7 (pav. 37: 4). Ši urna, matyt, kiek vėlesnė už kitas, nes skiriasi ir kapo, kuriame rasta, įrengimas. Be to, ji aptikta už pilkapiro vainiko.

Tos pačios formos, tik gerokai didesnės dvi urnos rastos pilkapiro Nr. 3 kape Nr. 9 (pav. 21: 2). Jos taip pat lygiu paviršiumi,

pagamintos iš molio masės su vidutinio stambumo grūsto granito priemaišomis.

Visų šių urnų lygiu paviršiumi bendras profiliavimo principas — lenkti peteliai, lenkta apatinė dalis, įlenktas kaklelis ir status pakraštėlis — yra panašūs į urnų iš Mišeikių ir Paveisininkų profiliavimą. Antra vertus, nors ir gerokai mažiau, bet panašiai profiliuota Kurmaičių urna iš pilkapio Nr. 1 kapo Nr. 2.

Atskirai reikia paminėti urną kruopėtu paviršiumi iš pilkapio Nr. 2 degintinio kapo Nr. 5 (pav. 13). Tai didelis neblogas puodas smarkiai profiliuotomis S formos storasienėmis sienelėmis, stačiu kakleliu.

Kruopėtoji keramika paplitusi beveik visoje Lietuvoje ir naudota gana ilgai — nuo ankstyvojo iki vėlyvojo geležies amžiaus. Ypač būdinga ji vakarų Lietuvai ir Užnemunei. Aptinkama ne tik gyvenvietėse (piliakalniuose ir atvirose gyvenvietėse), bet gana dažnai ir kapinyuose (LAA, 1975, t. 2, p. 24).

Pilkapio Nr. 2 degintinio kapo Nr. 5 puodo forma ir masė skiriasi nuo kitų Egliškių pilkapių urnų. Kitoks ir įrengimas kapo, kuriame ji aptikta. Visa tai rodo, jog ir kapas, ir urna yra vėlesni už kitus, t. y. už vadinamuosius kapus „mažose dėžėse“.

Kruopėtosios keramikos puodų formos įvairios ir dažnai priklauso nuo pagrindinės toje srityje paplitusios keramikos. Panašios formos puodų aptikta ir Užnemunėje, Paveisininkų piliakalnyje.

Remiantis Egliškių laidosena, visos minėtos urnos datuojamos viduriniu latenu, ypač jo pabaiga, t. y. 200 m. pr. m. erą.

Yra žinoma, jog šukių rasta ir A. Beczenbergerio tyrinėtam pilkapyje (Nr. 6) (Bezzenberger A., 1900, p. 86). Tai greičiausiai urnų liekanos, tačiau smulkiau jas apibūdinti trūksta duomenų.

Vienas kitokios formos lygiu paviršiumi puodelis aptiktas suardytame griautiniame kape (pilkapio Nr. 3 kapas Nr. 6) (pav. 27). Jo sienelės profiliuotos, kaklelis aukštas, status, su ryškiu pakraštėliu. Datuotinas vėlyvuju latenu. Tokių puodelių dažnai aptinkama I m. e. tūkstantmečio paminkluose.

IŠVADOS

Egliškių pilkapių tyrinėjimai davė duomenų mažai ištirtam laikotarpiui — žalvario amžiaus pabaigai — ankstyvajam geležies amžiui — pažinti.

Ypač daug vertingų duomenų gauta iš Egliškių pilkapių laidosenos tyrinėjimų. Čia galima pasekti perėjimą iš degintinio laidoji-

mo būdo į griautinį. Laidosenos kitimą atspindi visi pilkapiai, ypač didysis, Nr. 3. Vėlyviausi griautiniai kapai gali būti siejami su II—IV a. vakarų Lietuvos kapais.

Ankstyviausių pilkapių (Nr. 2, 3) su koncentriniais akmenų vainikais tiek įrengimas, tiek ir kapų pobūdis tęsia vietines senojo žalvario amžiaus tradicijas, žinomas iš Šlažių pilkapių. Charakteringų centrinio statinio įrengimų atsirado jau vėlyvajame žalvario amžiuje, kurio pabaiga ir datuojami pirmieji Egliškių pilkapių kapai.

Be to, Egliškių pilkapiai panašūs į buv. Rytprūsių, ypač sembų srities, pilkapius: analogiškas supylimas, koncentriniai akmenų vainikai. Egliškėse ir minėtose srityse kapai įrengti taip įvairiai, jog visiškų atitikmenų beveik nežinoma. Ankstyvieji Egliškių pilkapiai su centriniiais akmenų statiniais analogiški sembų srities pilkapiams (Georgensvaldės ir kt.). Lietuvoje pilkapių su panašiu centriniu statiniu nerasta, galimas daiktas, dėl to, jog čia mažai ištirta to laikotarpio pilkapių. Su Sambija sieja ir pilkapio Nr. 3 kapas Nr. 13, įrengtas centrinio akmenų statinio viršuje; jo ir įrengimas, ir urna visiškai analogiški sembų srities kapams (Blümenau, Klykenas).

Vėlesni Egliškių pilkapių kapai, įrengti ankstyvųjų sampiluose arba naujuose pilkapiuose, labai įvairūs, įrengti panašiai, kaip būv. Sambijos ir kitos buv. Rytprūsių srities pilkapiai arba ten randami jų prototipai. Tai degintiniai kapai apvaliose duobutėse su urnomis ir be jų, „akmenų dėžės“, tarp akmenų grindinių. Degintiniai kapai duobutėse su urnomis ir be jų paplitę Europoje ankstyvajame geležies amžiuje. Jų aptikta ir Daulene Luizenzėgene ir kitose buv. Rytprūsių vietose. Ankstyvajame geležies amžiuje tokių kapų buvo ir Lietuvoje.

Vėlyviausi Egliškių pilkapiai panašiausi į Kretingos ir Klaipėdos rajonų tyrinėtus pilkapius ir turi atitikmenų Kurmaičių, Kvečių, Mišeikių, Kretingalės, Padvarių pilkapiuose (Jablonskis I., 1976, p. 3).

Visus minėtus laidojimo paminklus sieja bendras mirusiųjų laidosenos principas: pilkapių supylimas, koncentriniai akmenų vainikai sampilo pagrinde, šių vainikų konstrukcijos, sudegintų mirusiųjų palaidojimas. Tačiau kiekvieno pilkapio konstrukcija savita. Kapas pilkapyje įrengiamas labai įvairiai. Todėl visiškai analogiškų pilkapių nepasitaiko.

Į Egliškių pilkapius savo įrengimu ir laidosena panašūs Kurmaičių, Mišeikių, Padvarių pilkapiai. Kurmaičių ir Egliškių pilkapiai artimi koncentriniais akmenų vainikais, su-

krautais viena arba trimis eilėmis ir vienu arba keliais aukštais, dažnai sudarančiais tarsi sienelę. Jie panašūs ir degintiniais kapais pilkapių centre arba sampile, jų įrengimu. Tačiau Kurmaičiuose randama analogijų tik vėlyviausiems Egliškių kapams. Abiejuose pilkapiuose pasitaiko kapų, kur sudeginti mirusiojo kaulai supilti į duobutę arba užkasti urnose. Kartais urna pridengta akmeniu (Kurmaičių 1940 m. tyr. pilkapyje Nr. 9(1) ir 10(2)). Kartais sudeginti kaulai buvo supilami ant plokščio akmens ir kapas apstatytas akmenimis (Kurmaičių pilkapis Nr. 5(4)). Du kapai su urnomis, apdėti nedidelių akmenų vainiku (Kurmaičiai, pilkapis Nr. 7(2)), primena Egliškių kapus, įrengtus rato formos statiniuose (Egliškių pilkapis Nr. 1 kapas Nr. 1, pilkapis Nr. 4 kapas Nr. 2). Tačiau Egliškių pilkapiuose be grindinių pilkapių centre, atidengtų Kurmaičiuose ir Kveciuose, neaptikta pilkapių priestatų, plokštinių degintinių kapų. Egliškių ir Kurmaičių pilkapius sieja analogiški griautiniai kapai, kurių Kurmaičiuose atidengtas tik vienas. Tai rodo, jog prie griautinio laidojimo būdo pereita vienu metu. Vėlesni griautiniai Kurmaičių kapai atskleidžia laidosenos kitimą I m. e. tūkstantmečio pirmojoje pusėje. Iš viso to matyti, kad Kurmaičių pilkapiai yra to paties laiko, kaip ir vėlyviausi Egliškių kapai.

Saviti Egliškių pilkapių kapai, įrengti rato formos akmenų statiniuose. Jie neturi analogijų nei Sambijos, nei kituose tyrinėtuose Lietuvos pilkapiuose. Ir tik labai supaprastėjusi jų forma — iš akmenų sudėtas ratas — aptiktas viename Kurmaičių pilkapyje Nr. 7(2).

Saviti ir vėlesni kapai, įrengti iš akmenų sukrautose „mažose dėžėse“. Jų analogijų aptikta Mišeikių pilkapiuose.

Į Mišeikių pilkapius panašiausi Egliškių pilkapis Nr. 3 vėlyviausi kapai ir pilkapis Nr. 5 kapai. Analogiški tie kapai, kur sudeginti mirusiųjų kaulai supilti į urnas ir užkasti, taip pat urnose, iš visų pusių apdėtos akmenimis. Pažymėtinas Egliškių kapų, kurių pilkapių laidosenos artimumas naujai Padvarių pilkapiuose tyrinėtai laidosenai. Čia pilkapiuose, apjuostuose vienu ir dviem akmenų vainikais, sudeginti kaulai yra urnose, duobutėse be urnų, supilti ant plokščio akmens, taip pat urnose, apjuostose akmenų vainiku. Tokie kapai analogiški Egliškių pilkapių Nr. 2, 3, 5 kapams.

Egliškių ir buv. Sambijos sričių pilkapių laidosena turėjo daug panašių bruožų ir ryšių, o tų pačių kapų keramika — urnos — labai skiriasi nuo buv. Rytprūsių paminklų kerami-

kos. Urnos lygiu paviršiumi yra lokalinė forma, būdinga vakarų Lietuvos bei Užnemunės paminklams (Egliškiečiai, Mišeikiečiai, Paveisininkiečiai), apibrėžianti savitą kultūrinę sritį. Urnų forma primena briauninius puodus, žinomas tuo pat metu rytų ir pietryčių Lietuvoje paplitusioje brūkšniuotosios keramikos kultūroje. Tačiau urnos neturi brūkšniuotiems puodams būdingos briaunos; vietoj jos — lenkti peteliai ir vidun įlenktas nelabai status kaklelis. Urnos kruopėtu paviršiumi žinomos vakarų Lietuvoje, bet jų paviršiaus apdaila plačiai žinoma beveik visoje Lietuvoje, buv. Rytprūsiuose, lūžitėnų kultūros srityse.

Tik puodelis juodu lygintu paviršiumi su dviguba ąsa iš pilkapis Nr. 3 kapo Nr. 13 rodo glaudžius ryšius su buv. Sambija, iš kurių jis turėjo būti atvežtas. Paprastesni puodeliai su ąselėmis buvo vietiniai. Tai patvirtintų primityvus puodelis su ąsa iš pilkapis Nr. 6, taip pat Kurmaičių dubuo su ąsa, rodantys, jog tokie radiniai ne vieninteliai to laikotarpio kapuose.

Griautinių kapų radiniai, kuriuos sudaro beveik tik žalvariniai ir geležiniai papuošalai, būdingi baltų gentims. Tai įvijiniai atsmilkiniai, sraiginės-kilpinės įvijos, smeigtukai įvijine galyute, antkaklės kanopiniais galais. Kiti papuošalai — antkaklės apvalaus ir kampuoto pjūvio lankeliu, įvijinės ir užkeistais galais apyrankės, — rasti vidurio ir rytų Lietuvoje, Latvijoje rytų baltų genčių paplitimo srityse, nors Lietuvoje žinomi kaip atsitiktiniai arba aptikti lobiuose, daugiausia vietiniai papuošalai, nors žinomi ne tik Lietuvoje. Importine laikytina vienintelė Lietuvoje rasta geležinė lateninė segė.

Kaip matyti iš laidosenos Egliškių pilkapiuose, keramikos formų ir apdailos bei kitų radinių, čia palaidoti žmonės, gyvenę nuo vėlyvojo žalvario amžiaus pabaigos iki pirmųjų m. e. amžių, priklausė savitai vakarų baltų kultūrinei grupei, paplitusiai vakarų Lietuvoje. Jie palaikė artimus ryšius su rytų ir vakarų baltais, ypač buv. Sambijos gentimis.

КУРГАНЫ В ЭГЛИШКЯЙ

Э. А. ГРИГАЛАВИЧЕНЕ

РЕЗЮМЕ

Курганный могильник Эглишкяй находится в Западной Литве на расстоянии около 1,5 км к юго-западу от г. Кретинги. Курганы расположены на высоких холмах и у их подножья близ реки Акмяны (рис. 1).

Научные исследования здесь были начаты в 1895 г. немецким студентом А. Гетце, который пробным шурфом раскопал часть кургана (№ 4). Вскоре немецкий ученый А. Беценбергер вскрыл еще один поврежденный курган (№ 6).

В 1969 г. археологами Института истории АН Литовской ССР эти работы были возобновлены (курган № 1) и продолжены в 1974—1975 гг. (курганы № 2, 3, 4, 5). Полностью вскрыт и частично исследован курган № 4. Всего в Эглишкяй вскрыто шесть курганов.

Насыпи из песка и глины имели каменные концентрические венцы более или менее сложных конструкций. Здесь находились погребения различных типов. Ранние располагались в центре в каменных сооружениях, более поздние погребения обнаружены в толще или на поверхности насыпи.

В насыпи кургана № 1, диаметр которой 13—14 м, а высота не определена из-за сильной его разрушенности, имелись три венца из крупных камней: внешний — диаметром 12—13 м из камней, сложенных в несколько рядов и ярусов, средний — диаметром 9 м из камней, сложенных в один или несколько рядов и ярусов, и центральный венец диаметром 4 м, состоявший из одного ряда и одного яруса (рис. 2, 3, 4). Все три погребения обнаружены в центральном венце. Наиболее древнее (№ 1) было найдено в самом центре кургана, в незамкнутом круглом каменном сооружении с промежутком — входом шириной 30 см, у основания которого в ямке, а также в различных местах внутри сооружения находились закальцинированные кости (рис. 5). Более поздние погребения обнаружены немного выше центрального сооружения. В одном случае это закальцинированные кости, найденные между двумя камнями (погребение № 2, рис. 5), в другом — сохранившиеся лишь каменная кладка круглой формы и частицы сожженных костей (погребение № 3, рис. 6); обнаруженный здесь фрагмент бронзового украшения (рис. 7) — свидетельство того, что в насыпи были и погребения с трупоположением (очевидно, разрушены бульдозером). Курган и погребения датируются 300—200 гг. до н. э.

Курган № 2 с насыпью диаметром 11,5 м и высотой 1,2 м был окружен одним каменным венцом диаметром 9,5 м, шириной 1,2—1,4—1,6 м и высотой 0,6—0,7 м, состоящим из трех рядов камней, которые по краям уложены в один ярус, а посередине — в два (рис. 9). В центре насыпи, у основания располагалось каменное сооружение овальной формы раз-

мерами 2,5×2,3 м и высотой 0,5 м, сложенное из больших камней в один ряд и в два яруса (рис. 8). Здесь находились два погребения (№ 7 и 8), — в небольшой ямке на слое углей, рядом с камнем найдены закальцинированные кости (рис. 10). Еще одно захоронение (№ 6) обнаружено в верхней части овального сооружения в отдельном круглом каменном сооружении размерами 75×55 см и промежутком — входом шириной 13 см (рис. 11). Погребение, в котором найдены глиняный сосуд с ручкой, два железных браслета и кучка закальцинированных костей (рис. 12), помещалось в центре данного сооружения. Более поздние захоронения с трупосожжением находились в толще насыпи в круглых ямках без урны (№ 4) или в урне, помещенной на остатках углей (погребение № 5, рис. 13). В верхней части насыпи обнаружены два погребения с трупоположением, инвентарь которых состоял из бронзовых украшений и остатков железных предметов (рис. 14). Наиболее ранние погребения данного кургана датируются концом эпохи поздней бронзы, другие — 300—200 гг. до н. э., погребения в насыпи — 150 г. до н. э., а погребения с трупоположением — рубежом н. э.—I в. н. э.

Курган № 3 с насыпью, диаметром около 24 м и высотой 2 м имел каменный венец диаметром 17—18 м, сложенный в один ряд и один ярус и лишь в отдельных местах — в два ряда двумя ярусами или в один ряд тремя—четырьмя ярусами (рис. 15). В центре насыпи кургана на уровне материка находилось четырехугольное сооружение (5,2×3,3×0,6 м) из больших камней, сложенных в один ряд двумя ярусами (рис. 16). Внутри него на уровне основания обнаружены два захоронения с трупосожжением (№ 11, 12; рис. 17) — кучка закальцинированных костей. Рядом с одним из них, которое было выделено полукругом из трех больших камней, находилась круглая яма, заполненная углем. Погребения датируются концом эпохи поздней бронзы. В верхней части упомянутого сооружения находилось более позднее захоронение (№ 13, рис. 18) — найдены закальцинированные кости в лощеной урне с двойной ручкой (рис. 19). Урна была обрамлена каменной кладкой. Погребение датируется 300 г. до н. э.

Над четырехугольным сооружением располагалось круглое каменное сооружение диаметром 2,3—2,5 м и высотой 0,6—0,8—1,1 м. Внутри него на каменной кладке находилось погребение (№ 10) — и здесь обнаружена кучка закальцинированных костей. В толще насыпи в разных местах найдены погребения различных типов. В одном из них сохрани-

лись меж камней закальцинированные кости, прикрытые каменной кладкой. По бронзовой булавке (рис. 20), обнаруженной среди костей, погребение датируется 200—150 г. до н. э. Захоронение № 9 групповое. Закальцинированные кости находились в урнах, прикрытых плоскими камнями (по одному на каждую урну). Кроме того, одна урна была обложена плоскими камнями и поставлена на такой же камень, но покрупнее, он в свою очередь располагался на кучке костей, помещенных на большом камне (рис. 21). Более поздние захоронения с трупосожжением (№ 1—7) обнаружены на поверхности насыпи. Они находились в небольших ямках в сохранившихся урнах (№ 1, 5), без урн или просто меж камней. Большинство не имело инвентаря. Лишь в погребении № 4 найден фрагмент бронзового изделия, а в погребении № 7 — фрагменты двух железных латенских фибул, датируемых 150 г. до н. э. (рис. 22).

Кроме того, на поверхности насыпи обнаружено девять погребений с труположением. Они были окружены плохо сохранившимися четырехугольными каменными венцами, причем некоторые могилы имели каменные кладки (рис. 23). Костяки не сохранились. В погребениях найдены бронзовые украшения (рис. 24—29).

Насыпь кургана № 4 — из глины, диаметр ее около 15 м, высота 1,5 м. Курган был окружен венцом из одного ряда камней — в основном одноярусного, местами двухярусного (рис. 31). Еще в 1895 г. А. Гетце вскрыл здесь круглое сооружение (рис. 30) размерами 2,9×3,2 м и глубиной 0,9 м, в котором камни были уложены в один ряд пятью ярусами. Внутри находилась урна с закальцинированными костями (погребение № 1). В 1975 г. было вскрыто еще одно подобное погребение (рис. 32).

В сильно разрушенной насыпи кургана № 5 находился венец диаметром 14—15 м из одного ряда камней, уложенных в один, два или три яруса (рис. 34). Обнаружено семь погребений, шесть из них — в верхней части насыпи. Захоронения с трупосожжением находились в урнах (рис. 37), некоторые из этих урн были поставлены на камень и прикрыты плоским камнем (№ 4, 5, 7), другие же — помещены в «каменный ящик» (№ 1, 3, 6; рис. 36: 1, 2). Безурновое погребение (№ 2) обнаружено меж двух камней. Захоронение № 7 находилось за пределами каменного венца, на расстоянии от него 0,6 м, и было окружено отдельным плохо сохранившимся венцом. Курган и погребения датируются периодом около 200 г. до н. э.

Насыпь кургана № 6, исследованного в 1897 г. А. Беценбергером, имеет диаметр 11 м, высоту 1,5 м и сильно разрушена. Курган был окружен каменным венцом, а в центре насыпи находилось каменное сооружение, в котором обнаружено несколько погребений с трупосожжением в урнах.

Хотя курганы в Эглишкяй сооружались не в одно время, они не имеют больших хронологических различий. Курганный могильник Эглишкяй относится к малоисследованному в Литве периоду. Стратиграфическое расположение погребений позволяет проследить изменения погребального обряда с конца эпохи поздней бронзы по I в. н. э.

Изложенные факты позволяют сделать следующие выводы:

1. Наиболее ранние погребения, расположенные в центре кургана в овальных или четырехугольных сооружениях (курганы № 2 и 3), датируются концом эпохи поздней бронзы.

2. Более поздние захоронения (курган № 3, погребение № 13), расположенные в верхней части четырехугольного сооружения в урне с двойной ручкой, по аналогичным находкам (урны) в курганах Блюменау (Вост. Пруссия) датируются 300 г. до н. э.

3. Захоронения в круглых каменных сооружениях со входом (курган № 1, погребение № 1; курган № 2, погребение № 6; курган № 3, погребение № 10) датируются 300—200 г. до н. э.

4. Погребения в «каменных ящиках» (курган № 3, погребение № 9; курган № 5 — все погребения) датируются периодом около 200 г. до н. э.

5. Захоронения с трупосожжением, расположенные между каменными кладками (курган № 1, погребение № 3; курган № 3, погребение № 8), датируются 200—150 гг. до н. э.

6. Захоронения с трупосожжением, помещенные в круглых ямках с урнами или без них (курган № 2, погребения № 4, 5; курган № 3, погребения № 1—7), датируются 150 г. до н. э.—рубежом н. э.

7. Наиболее поздними являются погребения с труположением, обнаруженные на поверхности насыпей в курганах № 1—3. Они датируются 150 г. до н. э.—I в. н. э. Ближайшие аналоги — в Курмайчай, курган А (1940 г.), погребение № 7.

Для ранних погребений с трупосожжением погребальный инвентарь не характерен, исключение составляет несколько бронзовых и железных изделий: железные браслеты (курган № 2, погребение № 6; рис. 12: 2), железные латенские фибулы (курган № 3, по-

гребение № 7; рис. 22), бронзовая булавка (курган № 3, погребение № 8; рис. 20: 2) и несколько фрагментов бронзовых изделий (курган № 3, погребение № 4; курган № 5, погребение № 4; рис. 29: 2, 3). В погребениях с труположением обнаружены бронзовые украшения: височные кольца, спиралевидные подвески с петелькой (рис. 27), которые считаются балтскими, шейные гривны с валиком круглого сечения и утончающимися (рис. 26: 11), четырехгранными (рис. 32: 1), копытообразными (рис. 28: 1) концами, головка булавки полукруглой формы с крестиком наверху и железной проколкой (рис. 26: 2), булавка со спиралевидной головкой кольцевидной формы и железной проколкой (рис. 14: 2), браслеты с заходящими концами (рис. 14: 4; 26: 10), спиралевидные браслеты (рис. 26: 12; 28: 2), сложный браслет, состоящий из 31 простого браслета (рис. 14: 1), спиралевидные кольца (рис. 26: 4, 5), бронзовая палочка (рис. 26: 1) и др. Украшения датируются 150 г. до н. э.—I в. н. э.

Керамику в большинстве случаев представляют урны. Отличается украшенная гео-

метрическим орнаментом урна с круглым дном, имеющим лепную лощеную поверхность, и двойной ручкой (курган № 3; погребение № 13; рис. 19). Аналог имеется в бывш. Восточной Пруссии, откуда, по всей вероятности, был привезен и описываемый экземпляр. Найден маленький простой сосудик с ручкой с гладкой поверхностью (курган № 2, погребение № 6) местной работы (рис. 12а). Имеется один сосуд — урна с шероховатой поверхностью (курган № 2, погребение № 5; рис. 13). Отдельную группу составляют 8 урн с гладкой поверхностью, профилированными плечиками и более или менее прямой шейкой (курган № 3, погребение № 9; курган № 5, погребения № 1, 3, 4, 5, 6 и 7; рис. 21: 2, 37). Урны с гладкой и шероховатой поверхностью — локальные формы, близкие керамике Западной Литвы и Занеманья. Они напоминают некоторые формы, характерные для керамики Восточной Литвы того периода.

Население, оставившее курганы Эглишкяй, следует отнести к своеобразной группе западнобалтских племен, поддерживавших тесные связи с другими западнобалтскими и восточнобалтскими племенами.