

KRŪMINIŲ SENKAPIS

R. VOLKAITĖ-KULIKAUSKIENĖ

Krūminių vietovė (Matuizų apyl., Varėnos raj.) archeologinėje literatūroje žinoma jau nuo XIX a. pabaigos. Tačiau joje minimas ne senkapis, bet piliakalnis. Seniausias žinias randame F. Pokrovskio „Vilniaus gubernijos archeologiniame žemėlapyje“, kuriame labai trumpai pažymėta, jog Versekos upės krante, apie varstą nuo Krūminių kaimo, yra piliakalnis; jame vietiniai valstiečiai aptinka įvairių radinių (Покровский Ф. В., 1893, с. 114). Šią trumpą žinutę P. Tarasenka perkėlė į savo archeologinį žemėlapį (Tarasenka P., 1928, p. 161). Kiek platesnė piliakalnio charakteristika duodama leidinyje apie Lietuvos piliakalnių „Lietuvos TSR archeologijos atlaso“ II tome (LAA, 1975, t. 2, p. 87–88). Čia, remiantis 1955 m. Istorijos instituto archeologų žvalgomosios ekspedicijos duomenimis, pateikiami piliakalnio apmatavimai, paminima piliakalnio paviršiuje surinkta medžiaga¹, šiuo metu saugoma LTSR Istorijos-etnografijos muziejuje Vilniuje. Tačiau pastebėtina, jog minėto muziejaus Archeologijos skyriaus fonduose yra iš šio piliakalnio radinių, patekusių čia gerokai anksčiau, galbūt lenkų okupacijos metais. Tai matyti iš šukių šifro: Krumińce, pow. Wil.-Trocki, Dz. II, MA, 2047². Piliakalnį greičiausiai žvalgė ketvirtajame dešimtmetyje Vilniuje dirbę lenkų archeologai. Muziejuje saugomus radinius iš Krūminių piliakalnio sudaro lipdytinė grublėtoji, lygiu paviršiumi ir žiesta keramika. Be šukių, čia yra šlako, apdegusio molio, tinko ir jau vėliau gautas molinis dvigubo nupjauto kūgio formos verpstelis (IEM, AR 494: 1).

Apie Krūminių senkapį sužinota tik 1969

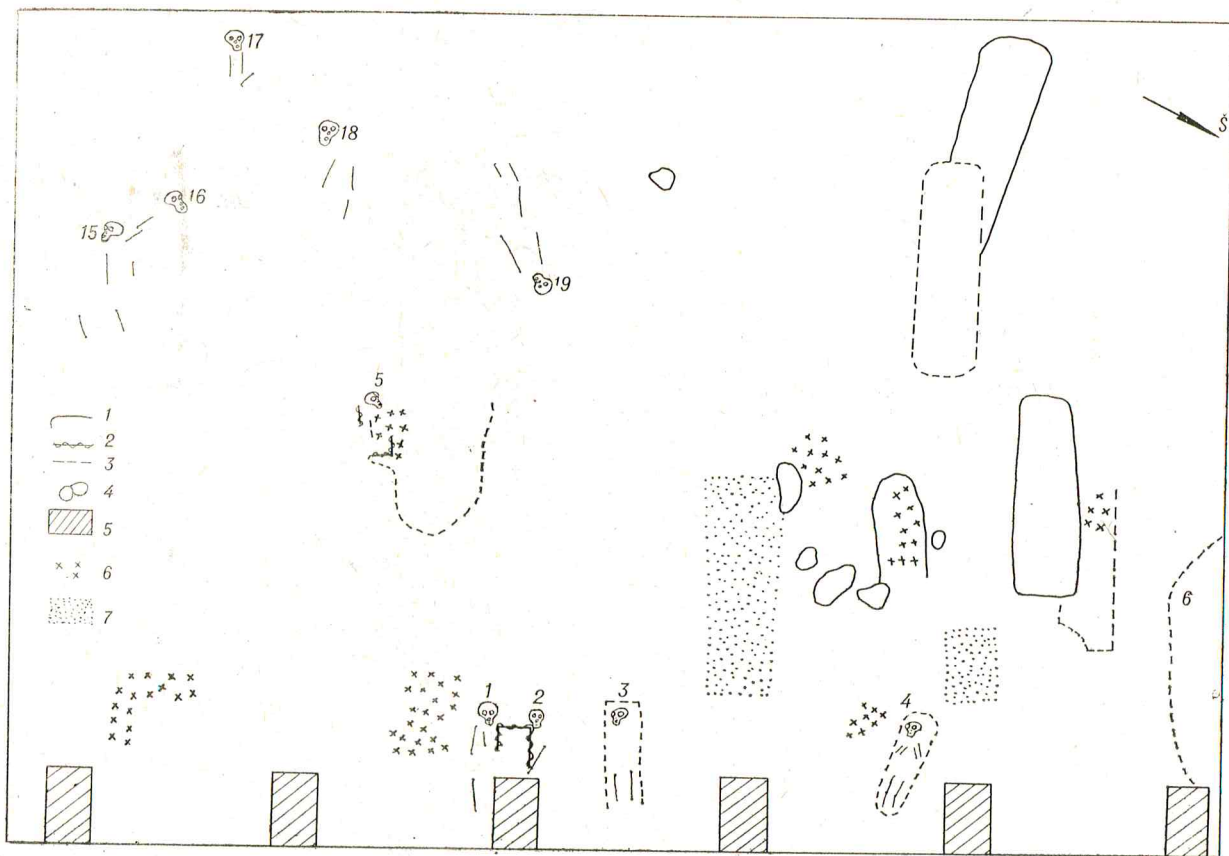
¹ 1955 m. žvalgomosios ekspedicijos dienoraštis, mašinraštis — II, byla Nr. 33, p. 41–43.

² Tai buvo Archeologijos muziejaus (Muzeum Archeologiczne) prie Archeologijos katedros šifras.

metais. Tų metų gegužės mėn. LKP Varėnos rajono komiteto agitacijos skyriaus vedėjas V. Zalieckas LTSR MA Istorijos institutui pranešė, kad Krūminių kaime, „Švyturio“ kolūkyje per statybas aptikta žmonių griaučių, o prie jų rastas geležinis plačiaašmenis kirvis ir geležinio pentino dalis. Nuvykusios į vietą, instituto bendradarbės O. Kuncienė ir I. Mulevičienė konstatavo, jog čia esama plokštinio griautinio kapinyno. Joms ir buvo perduoti prie suardytų griaučių aptikti radiniai. Kad nebūtų trukdoma kolūkio statyba, pirmininko S. Kačėno prašymu 1969 m. birželio mėn. buvo atlikti skubūs tyrinėjimai (Kulikauskienė R., 1969). Nuo to laiko senkapis pateko į archeologinę literatūrą (Kulikauskienė R., 1970 a, p. 99–101), įtrauktas į Kultūros paminklų sąrašą (LKPS, 1973, p. 204). Bet plačiau lig šiol apie jį rašyta nebuvo. Straipsniu ir norima užpildyti šią spragą.

SENKAPIO VIETA

Kapinaitėms buvusi parinkta neaukšta kalvelė kairėje Versekos upelio pusėje. Vieta aplink ją žema, neretai užliejama vandens. Rytinėje kalvelės papėdėje ėjo griovys, kuriame dažnai telkšojo vanduo. Dabar senkapis atsidūręs beveik pačiame „Švyturio“ kolūkio centre: į pietus nuo jo yra kolūkio kontora, į pietvakarius — žemės ūkio technikai skirti pastatai. Prie jų, kiek labiau į vakarus stovi automašinių garažas; šiaurėje ir šiaurės vakaruose — kolūkio fermos. Vietinių gyventojų pasakojimu, kalvelė buvusi aukštesnė, bet, čia stantant fermas, buldozeriu nukasta, o ruošiantis 1969 m. statyboms, dar palyginta: žemė nuo kalvelės viršaus sustumta į rytinę jos pašlaitę, minėto griovio link.



1 pav. Kapų, atidengtų iki 35 cm gylio, planas:

1 — kapo kontūrai, 2 — karsto kontūrai, 3 — tariami kapo kontūrai, 4 — akmenys, 5 — išbetonuotos stulpo vietos, 6 — degėsių, 7 — smėlis

SVARBESNI LAIDOSENOS BRUOŽAI

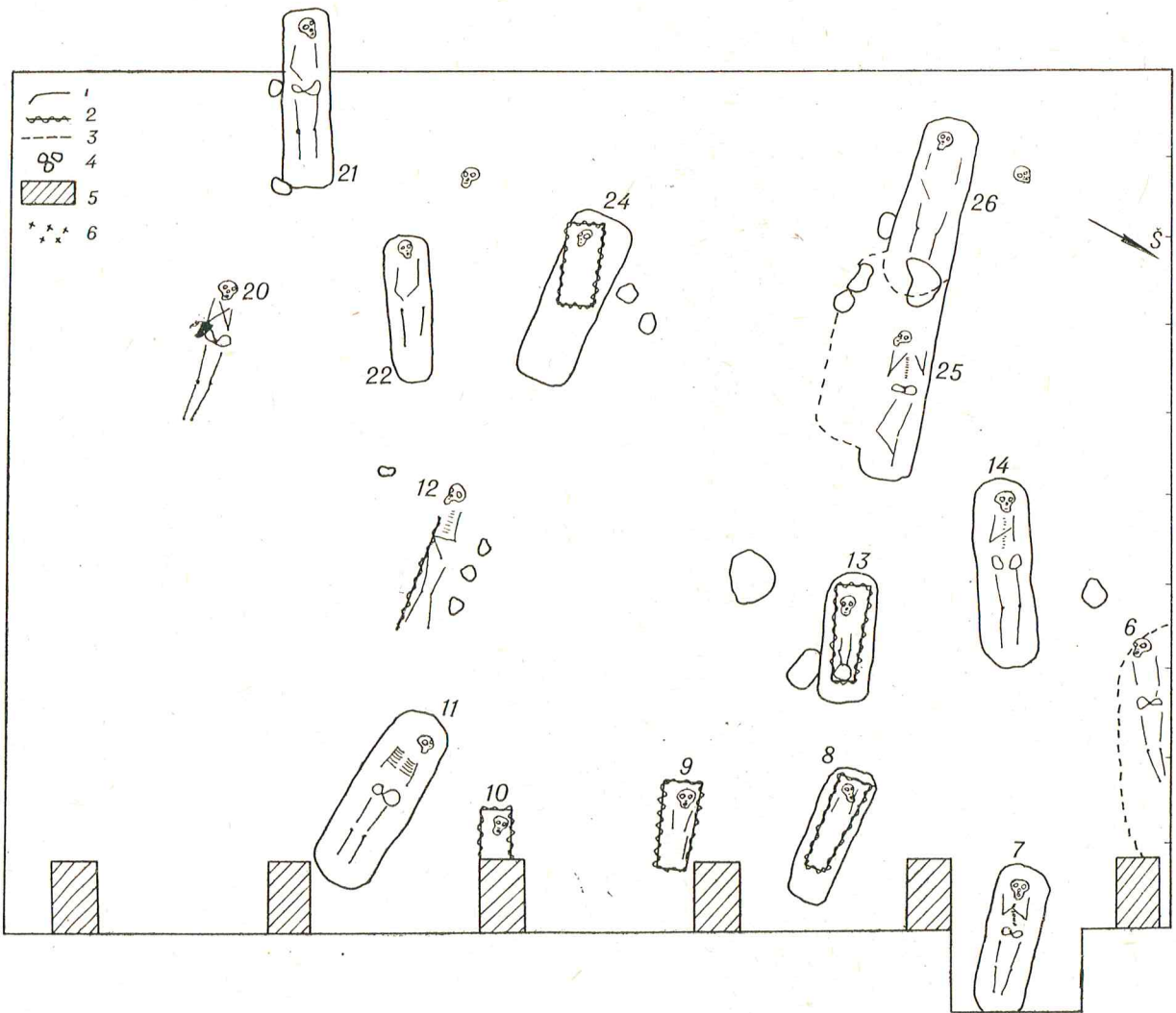
Tyrinėjimams buvo numatytas 13 m ilgio S—P kryptimi ir 10 m pločio R—V kryptimi plotas, apėmęs teritoriją, kurioje turėjo būti statoma automašinių plovykla. Į jį įėjo jau išbetonuotos pastato stulpams vietos.

Iš viso ištirti dvidešimt šeši griautiniai kapai. Pridėję du anksčiau suardytus, turėsime dvidešimt aštuonis, kapus, kuriuose aptikta maždaug trisdešimt radinių. Ištirtame nedideliame plote (130 m²) atidengtų kapų skaičius rodo, jog šiose kapinaitėse laidota gana tankiai. Kapai aptikti nevienodame gylyje, tarsi trimis aukštais. Giliausiai buvo vyro kapas Nr. 26, kuriame griaučiai atidengti 1,3 m gylyje. Iš gilesnių — nuo 0,65 iki 1 m gylio — dar gali būti nurodyti trys kapai: Nr. 14, 24 ir 25. Daugiausia griaučių aptikta 45—50 cm gilumoje (k. Nr. 6—13 ir 20—23), nemaža jų atsidendė vos 30—35 cm gylyje nuo žemės

paviršiaus (k. Nr. 1—5 ir 15—19). Kadangi mirusieji laidoti nevienodame gylyje, kai kurie kapai perkasti, o kiti aptikti tiesiog vienas virš kito (k. Nr. 23 ir 24, 25 ir 26). Negiliausiai buvę palaidoti vaikai (pav. 1, 2). Prisiminus dar ir tai, jog aukščiausia kalvelės vieta nukasta, suprantama, kodėl didelė kapų dalis atidengta taip negiliai.

Mirusieji laidoti daugiausia iš lentų padarytuose karstuose. Jų aptikta gana nemažų fragmentų: vietomis išlikę net sutrūnijusių lentų gabalų. Nors kai kuriuose kapuose karstai galutinai sunykę, tačiau jų kontūrai ryškūs. Pasitaiko kapų, kuriuose mirusieji palaidoti skobtiniuose karstuose. Tai matyti ne tik iš karsto kontūrų, bet ir iš suspaustų griaučių (k. Nr. 6). Įdomu pažymėti, kad kai kurie vaikai palaidoti aiškiai per mažuose karsteliuose (k. Nr. 5, 8). Tai matyti iš kaukolės nenormalios padėties.

Apskritai mirusieji laidoti aukštiełninki, ištiesti, įvairiai per alkūnes sulenktomis ran-



2 pav. Kapų, atidengtų 45—50 cm gylyje ir giliau, planas:

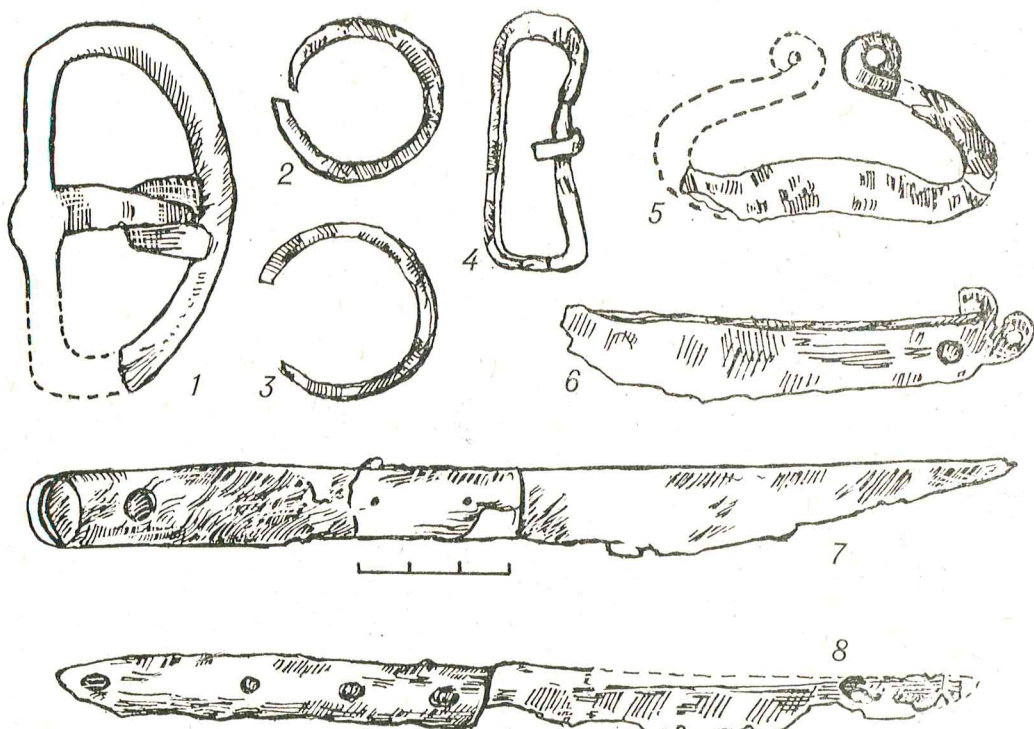
1 — kapo kontūrai, 2 — karsto kontūrai, 3 — tariami kapo kontūrai, 4 — akmenys, 5 — išbetonuotos stulpo vietos, 6 — degėšiai

komis, taip, kad plaštakos gulėjusios ant krūtinės arba juosmens srityje. Rečiau viena ranka būna ištiesta palei šoną, o kita sulenkta per alkūnę. Tik vienas vyro kapas (Nr. 25) išsiskyrė neįprasta griaučių padėtimi. Mirusysis palaidotas aukštelininkas su plačiai į šonus atmestomis rankomis. Per alkūnes jos sulenktos 15° kampu taip, kad plaštakos gulėjusios po pat smakru. Galva pakreipta kiek į dešinę. Kairioji koja buvusi ištiesta, o dešinioji atmesta į šoną ir sulenkta per kelį. Sprendžiant iš galūnių padėties, atrodytų, jog mirusysis buvęs palaidotas tiesiog duobėje, be karsto. Minėtina tokia detalė: kapo kontūrų plote rasti du dideli $37 \times 25 \times 12$ ir $57 \times 35 \times 22$ cm akmenys. Tik nuėmus juos, ėmė deng-

tis griaučiai. Kaukolė buvusi po didžiuoju akmeniu. Susidaro įspūdis, jog, palaidojus mirusį, virš jo galvos buvo užmesti akmenys. Galimas daiktas, tai kokio nors nusikaltėlio, gal invalido ar šiaip neįprastomis sąlygomis mirusio kapas.

Laidojant stengtasi išlaikyti vienodą kryptį. Mirusieji guldyti galvomis į vakarus, su nedideliais nukrypimais į pietvakarius ar šiaurės vakarus (žr. lentelę). Tik viename iš dvidešimt šešių ištirtų kapų (Nr. 19) mirusysis rastas palaidotas priešinga kryptimi, būtent: SR 72° .

Didelės kapų dalies griaučiai blogai išsilaikę. Ypač smarkiai apardyti aukščiausiai buvę kapai. Ir tai suprantama: lyginant kalvelę



3 pav. Geležies dirbiniai iš įvairių kapų

1, 4 – diržų sagtys, 2, 3 – grandys, 5 – skiltuvas, 6 – skustuvas, 7, 8 – peiliai

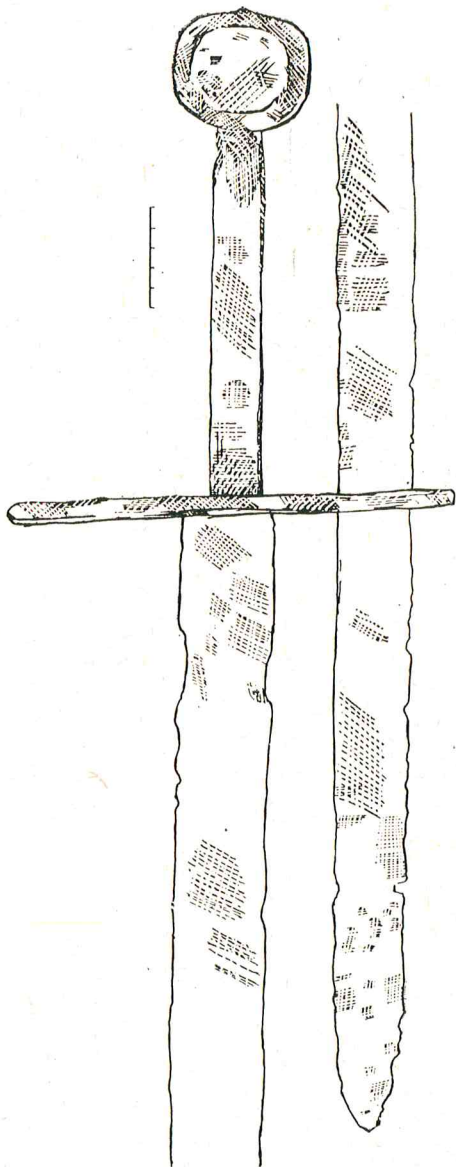
ir nužeriant dalį žemių buldozeriu, daugelis mirusiųjų kaukolių sukniuždintos. Nuėmus vėlėną ir dengiantis kapams, smėlyje vietomis buvo matyti krumpliaračių žymės.

Mirusieji laidoti su negausiomis įkapėmis, kurias daugiausia sudarė geležiniai peiliai, diržų sagtys, skirstikliai, skiltuvai. Vyravo kapai be jokių įkapių. Iš dvidešimt šešių iširtų kapų šešiolikoje jų visai nerasta. Kituose kapuose aptikta po vieną—dvi įkapes, tik viename vyro kape (Nr. 24) buvo daug ir turtinųjų įkapių. Jame rastas geležinis dviašmenis kalavijas, geležinis pentinis plačiaašmenis kirvis, geležinis kriauninis peilis, skiltuvas, geležinė diržo sagtis su apkaustais ir kt.

RADINIAI

Krūminių senkapyje aptikta maždaug trisdešimt radinių, keturi iš jų iš suardytų kapų, į muziejų patekę anksčiau. Tikslaus radinių skaičiaus negalima pasakyti, nes keli geležiniai dirbinėliai visai sunyko, kiti dėl blogos būklės neinventorinti. LTSR Istorijos ir etnografijos muziejaus inventoriaus knygoje įrašyta aštuoniolika radinių (493:1–18) iš tyrinėtų ir keturi — iš suardytų (493:19–22) kapų.

Didžiausią radinių grupę sudaro geležiniai peiliai. Iš viso rasti penki, iš jų trys išlikę geriau (k. Nr. 20, 21 ir 24). Peiliai nuo 13,5 iki 19,3 cm ilgio. Jų būta kriauninių; tai aiškiai matyti iš didesnių ar mažesnių medinių kriaunų liekanų. Kriaunos prie įkotos buvusios pritvirtintos keliomis vinutėmis (pav. 3:8). Išsiskiria peilis, rastas kape Nr. 20 (493:3). Jo kriaunų gale padaryta nemaža skylutė, sustiprinta žalvarinės skardos cilindriku (pav. 3:7). Matyt, ji buvusi reikalinga peiliui pritvirtinti prie diržo. Apskritai kriauninių peilių randama bemaž visuose vėlyvuosiuose laidojimo paminkluose ir kultūrinuose sluoksniuose. Aptikta jų Uliūnų (Panevėžio raj.), Šilelio (Kauno raj.), Skėrių (Mažeikių raj.), Jakštaičių (Šiaulių raj.) ir kituose senkapiuose, kur jie buvo pagrindinė vyro įkapė. Vėlyvuosiuose senkapiuose paprastai randama dviejų rūšių peilių: įtveriamųjų ir kriauninių. Pirmieji turėjo smailią įkotę ir būdavo tiesiog įtveriami į rankeną. Antrųjų įkotė jau buvo kur kas platesnė, rankena būdavo daroma, iš abiejų pusių vinutėmis pritvirtinant medines ar kaulines kriaunas. Pastarieji peiliai, suprantama, patvaresni, gražesni ir įvairesnėmis rankenomis, todėl pamažu ėmė



4 pav. Geležinis kalavijas iš kario kapo Nr. 24

išstumti pirmuosius. Pvz., Rumšiškių kapinyne, bene viename ankstyviausių iš visų tyrinėtų vėlyvųjų senkapių, įtvėriamųjų peilių aptikta dar nemaža. Čia jų buvo randama lygia-grečiai su kriauniniais (Urbanavičius V., 1970, p. 6—7), tačiau vėlesniuose senkapiuose vis dažniau pasitaiko kriauninių. Nuo XVI a. jie įsivyroja. Viename iš pačių vėlyvųjų kapinynų — Skėriuose (Valatka V., 1974, p. 93) — iš keturiolikos aptiktų peilių trylika jau buvo kriauninių. Įtvėriamasis peiliukas rastas tiktai vienas kape Nr. 19, datuojamame XV a. pabaiga. Vėlesniuose XVI—XVII a. ka-

puose rasta tik kriauninių peilių. Krūminiuose aptikta vien kriauninių. Nemaža tokių peilių rasta Punios piliakalnio pačiame viršutiniame XVI a. pabaigos—XVII a. kultūriniam sluoksnyje. Kadangi čia stovėjo feodalų rūmai, rastieji peiliai turėjo gražias kaulines, neretai ornamentuotas kriaunas (Volkaitė-Kulikauskienė R., 1974, p. 70, pav. 42).

Skustuvas Krūminių senkapyje terastas vienas. Jis aptiktas vyro kape Nr. 26, kur buvo įdėtas greta peilio. Skustuvas buvęs lenktinis, kotelis visai sunykęs. Skustuvas 9,3 cm ilgio, geležtė maždaug 1 cm pločio (pav. 3 : 6). Nuo peilių skiriasi tuo, kad jo geležtė lenkta ir trumpesnė už peilio. Apskritai skustuvas, palyginti su peiliu, retesnė vėlyvųjų senkapių įkapė. Tai galėtų pailiustruoti toks pavyzdys: Jakštaičių senkapyje iš penkiasdešimt devynių vyrų kapų (dalies mirusiųjų lytis nenustatyta, todėl vyrų galėtų būti ir daugiau) tik dviejuose kapuose (Nr. 153 ir 191) rasta po skustuvą (Urbanavičius V., 1974, p. 96). Du aptikti ir Rumšiškių senkapyje (Urbanavičius V., 1970, p. 14, pav. 8 : 11, 12). Sariuose (Švenčionių raj.) jų visai nerasta. Tai, kad vėlyvuosiuose senkapiuose skustuvų randama tik pavieniui, rodytų, jog toli gražu ne kiekvienas to meto valstietis turėjo šį tualetą reikmenį. Kadangi įkapės vienaip ar kitaip susijusios su mirusiojo buvusiu darbu, kartais galbūt net su kažkokia specifine jo veikla, norisi manyti, jog skustuvas dėtas į kaimo bendruomenėje barzdaskučių pareigas atlikdavusių valstiečių kapus.

Skyrium minėtinas vyro kape Nr. 24 rastas geležinis kalavijas. Jo būta sunkaus, dviašmene 4,5 cm pločio ir 90 cm ilgio geležtė (pav. 4). Visas kalavijas siekia 1,1 m, rankena — 17 cm ilgio. Kalavijas priklauso archeologinėje literatūroje skiriamam a tipui, kuriam būdingos šios žymės: kalavijo rankena užbaigta vienu apatiniu skersiniu ir buožė viršuje (Nadolski A., 1954, p. 26—28; Volkaitė-Kulikauskienė R., 1964, p. 218). Šio tipo kalavijai daugiausia datuojami XII—XIII amžiumi. Tačiau būtina pastebėti, jog Krūminių kalavijas atstovauja bene pačiam vėliausiam šio tipo kalavijų variantui. Visų pirma jo tiesus ir labai ilgas — 21 cm — skersinis, antra vertus, smarkiai skiriasi rankenos viršūnė užbaigianti buožė; ji masyvi, suplota, 6,7×7 cm dydžio. Šis kalavijas daug vėlesnis už ligi šiol Lietuvoje žinomus a tipo kalavijus. Tai rodytų ir jo masyvumas.

Kalavijas apskritai labai reta vėlyvųjų XIV—XVI a. kapų įkapė. Be Krūminiuose rastojo, dar vienas žinomas iš Šilelio (Kauno raj.)

senkapio, kur buvo aptiktas vyro kape Nr. 59 (13)³, ir iš Jakštaičių (Šiaulių raj.). Čia jis buvęs viena iš gausių vyro kapo Nr. 115 įkapių (Urbanavičius V., 1974 c, p. 95). Pastebėtina, jog pastarasis labai skiriasi nuo įprasto kalavijo: visų pirma, jis vienaasmenis, smailėjančia 57 cm ilgio geležte ir palyginti trumpa rankena. Apskritai daugiau primena durklą, negu kalaviją. Neįprasta ir rankenos skersinio forma: jis trumpas, į viršų lenktu galu ir padarytas tik iš vienos, būtent ašmenų, pusės⁴. Tai greičiausiai vietinio kalvio darbas pagal specialų užsakymą. Panašesnės formos Šilelio senkapyje rastas kalavijas. Jis taip pat diviašmenis, su apatiniu skersiniu prie rankenos ir apskrita buože jos viršuje. Skiriasi tuo, kad Šilelio kalavijo skersinis ne tiesus, bet smarkiai žemyn nulenktais galais. Tai rodytų, jog jis turėtų būti kiek vėlesnis už Krūminių kalaviją. Kadangi kape rastas su Žygimanto Augusto monetomis, gali būti tiksliai datuojamas XVI amžiumi. Atsižvelgiant į visas anksčiau minėtas aplinkybes, Krūminiuose rastąjį kalaviją reikėtų datuoti XV a. ar XVI a. pradžia.

Kalavijas, kaip ginklas, XVI a. jau išeina iš apyvartos. Tai gali būti viena, tačiau nepagrindinė priežastis, dėl ko jis tuo metu tokia reta įkapė. Negalima užmiršti ir to, jog kalavijas buvęs diduomenės skiriamasis ženklas (Volkaitė-Kulikauskienė R., 1964, p. 198—199). O tyrinėti vėlyvieji senkapiai yra kaimų kapinaitės, kuriose laidoti eiliniai valstiečiai. To meto feodalinė diduomenė stengėsi būti laidojama bažnyčių šventoriuose. Bet ir kaimo kapinaitėse aptikti keli kapai su kalavijais išsiskiria iš kitų įkapėmis. Vyro kapas, kuriame Krūminiuose rastas kalavijas, yra vienas turtingiausių iš visų čia ištirtųjų (žr. kapo aprašymą). Tas pats pastebėta ir Šilelio bei Jakštaičių kapinynuose.

Iš būdingesnių ir svarbesnių vyrų įkapių minėtini geležiniai pentiniai plačiaasmeniai kirviai. Krūminių kapinyne jie aptikti tik du: vienas rastas jau minėtame kario kape Nr. 24 drauge su kalaviju ir kitomis įkapėmis, antras — iš suardyto kapo. Kape Nr. 24 rastasis kirvis yra 11,6 cm dydžio, bemaž trikampio formos ašmenimis, smarkiai ištemptais koto link. Ašmenys 10,2 cm pločio. Tokie kirviai atrodo masyvūs, trumpi ir plačiu lieмениu (pav. 5:1). Įdomi kirvio penties forma: ji smarkiai prailginta į koto pusę. Viršus

plokščias, 4 cm pločio, skylė kotui įtvirti išlęsto trikampio formos.

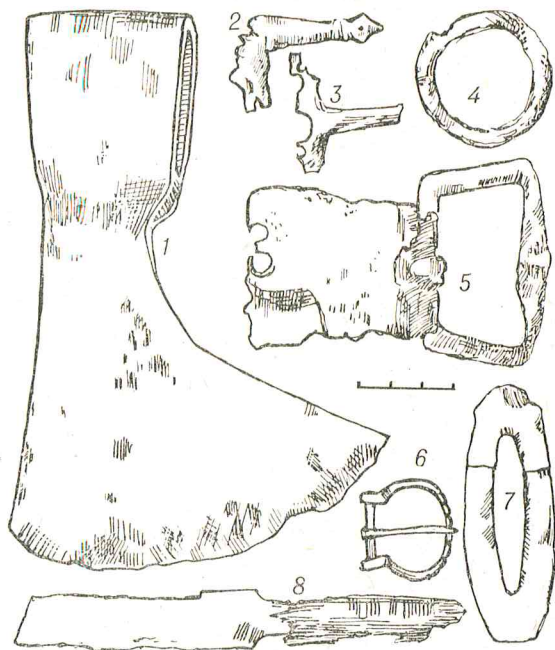
Kirvio, rasto suardytame kape ir perduoto anksčiau čia dirbusių darbininkų, pentis dar ilgesnė, o ašmenys platesni. Tiesa, jis kiek trumpesnis, tačiau ašmenų pločiu nenusileidžia pirmajam ir priklauso tam pačiam tipui (pav. 6:1). Apskritai vėlyvuosiuose senkapiuose geležiniai kirviai — dažna vyro įkapė, ir jie palyginti gana įvairios formos. IX—XIII a. kirviai suklasifikuoti (Колчин А., 1953, c. 103; Левашева В. П., 1956, c. 42), o vėlyvuosiuose senkapiuose randamus jungia vienas bendras bruožas: visi jie pentiniai ir plačiaasmeniai. Tačiau jų ir penties, ir ašmenų forma labai įvairi. Latvijos TSR archeologijoje (LA, 1974, p. 301) pabandyta labai trumpai skirti tris šių vėlyvųjų kirvių variantus, tačiau visi jie kamuota, bemaž trikampe skylė kotui įtvirti. Su apskrita skylė visai nefigūruoja, nes jie laikomi ankstesniais: jų naudojimo pabaiga laikomas XIII amžius. Tuo tarpu pas mus plačiaasmenių pentinių kirvių su apskrita skylė kotui įtvirti dar aptinkama XIV a. kapuose. Kurį laiką jie vartoti greta kirvių kamuota skylė pentyje. Tačiau XIV a. vis labiau įsivyrėja tobulesnės kirvių formos. Daug dėmesio skiriama jų patvarumui ir ypač kotui. Jis dabar daug storesnis, todėl ir kirvio penties skylė didesnė, kamuota, dažniausiai trikampė, su kiek užapvalinta apatine dalimi. Kad pentis būtų patvaresnė, kartais ji labai ištempinama koto link, kaip matyti iš Krūminių kirvių. Visai panašių kirvių turime iš Rumšiškių (Kaišiadorių raj.) kapinyno, kur jų rasta net aštuoniuose kapuose (Urbanavičius V., 1970, p. 5). Jiems būdinga ištempta koto link ir tvirtai jį laikanti pentis (Urbanavičius V., 1970, pav. 6:1). Rumšiškėse geležinių kirvių rasta su XIV a. pabaigos—XVI a. monetomis. Todėl galima juos gana tiksliai datuoti. Su XVI a. Žygimanto Augusto monetomis tokio tipo kirvis aptiktas Šilelyje minėtame kario kape Nr. 59 (13) drauge su kalaviju. Krūminių kirviai skirtini XV—XVI amžiui. Panašiai datuojami ir Latvijoje rasti šios formos kirviai (LA, 1974, tab. 79).

Vienas rečiausių radinių vėlyvuosiuose senkapiuose yra pentiniai, rasti suardytame kape greičiausiai kartu su minėtu plačiaasmeniu pentiniu kirviu. Nors pentino būklė bloga, jo forma gana aiški: jis išgaubtu lankeliu ir smarkiai išlenktu spygliu, kurį turėjo užbaigti žvaigždutė (pav. 6:2). Palyginus su ankstesnio laikotarpio (IX—XIII a.) kapuose randamais pentiniais, jis atstovauja vėlyviai jų formai. Apskritai pentinių su žvaigž-

³ 1964 m. tyrinėjimų dienoraštis, esąs II, byla Nr. 194.

⁴ Zr. šio leidinio straipsnį „Jakštaičių senkapis“, p. 127, pav. 4:1.

dute visoje Europoje pasirodo XIII—XIV a. sandūroje (Hilcerówna Z., 1956, p. 63—69). Lietuvoje težinomi keli šios rūšies pentiniai, ir tai iš atsitiktinių radimo vietų (plg. LLM, 1966, t. 2, pav. 258, 261). Vienas toks pentinas su žvaigždute aptiktas Punios piliakalnyje, pačiame apatiniame kultūriniam sluoksnyje,



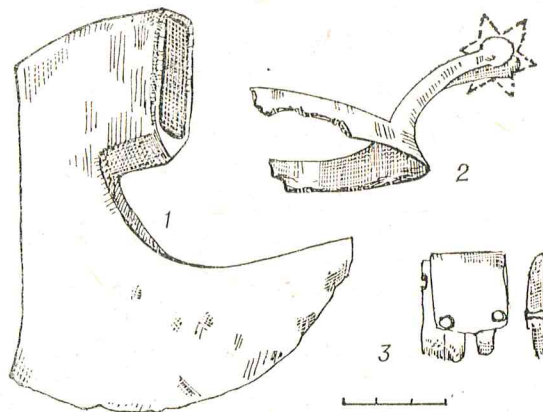
5 pav. Kario kape Nr. 24 inventoriaus dalis:

1 — gelež. plačiaašmenis pentinis kirvis, 2, 3 — gelež. apkaustu dalys, 4 — gelež. grandis, 5 — gelež. diržo sagtis su iškilia apkausto dalimi, 6 — žalv. sagtelė, 7 — gelež. skiltuyas, 8 — gelež. peilio dalis

bet pagal formą priklauso prie pačių ankstyvųjų šios pentinų grupės egzempliorių ir datuojamas XIV amžiumi (Volkaitė-Kulikauskienė R., 1974, p. 27). Krūminių pentinų reikėtų datuoti ne ankstesniu kaip XV amžiumi.

Iš kitų radinių minėtini skiltuvai. Krūminiuose jie aptikti du. Vienas pailgo keturkampio formos, užapvalintais galais, su viduryje išpjauta pailga skylė (pav. 5:7). Jis 7,5 cm ilgio ir 2,8 cm pločio. Rastas minėtame kario kape Nr. 24 drauge su kalaviju ir plačiaašmeniu kirviu koto link ištempta pentimi. Todėl, kaip ir anie radiniai, datuotinas XV amžiumi. Antras skiltuvus labai sunykęs, bet aiškios formos. Jis priklauso plačiai paplitusių skiltuvų grupei. Jiems būdingi į viršų užriesti ir į įviją susukti galai (pav. 3:5). Apskritai ir vienos, ir kitos formos skiltuvai

plačiai vartoti IX—XIII a., bet jų randama ir vėlyvuosiuose XIV—XVI a. senkapiuose, kur jie yra dažna vyrų įkapė. To meto vyrų kapuose greta skiltuvų neretai randamas titnagas ugniai įskelti. Jis nešiotas specialiuose žalvariu kaustytuose maišeliuose, kurie drau-



6 pav. Radiniai iš suardytų kapų:

1 — gelež. plačiaašmenis pentinis kirvis, 2 — gelež. pentinas, 3 — žalv. skardos apkaustas

ge su skiltuvu būdavo prisegami prie diržo. Tai aiškiai matyti iš jų padėties kape.

Be šių svarbiausių stambesnių radinių, dar reikia paminėti geležinius smulkesnius, sudariusius įvairias vyrų nešiotų diržų dalis: tai sagtys, apkalai ir skirstikliai. Geriausiai išlikusi geležinė diržo sagtis su stambiu apkaustymu rasta minėtame kario kape Nr. 24 (pav. 5:5). Ji trapecijos formos, nulūžusiu liežuvėliu, 6,3×4,2 cm dydžio. Prie sagties išlikęs stambus geležinis 6,4 cm ilgio ir 4,8 cm pločio apkalas. Diržų sagtys buvusios labai įvairios formos: pvz., kape Nr. 26 rastoji buvusi pusbėnūlio formos, 7,5×4,6 cm dydžio (pav. 3:1), iš kape Nr. 20 — labai sunykusi, buvusi pailgo, kiek užapvalintais kampais keturkampio formos (pav. 3:4). Visos plačios, o tai rodo, jog ir diržų būta plačių. Kartais diržai puošti įvairiais apkaustais. Kape Nr. 24 prie juosmens aptikta įvairių geležinių sulipusių dalių krūva. Jos labai suėstos rūdžių, tačiau iš pavienių fragmentų atrodo, kad čia būta diržo apkalų. Vienas jų primena lyg T raidės formos apkalą iškarpytais pakraščiais (pav. 5:3) ir kitas — stataus kampo su išlikusiomis vinutės žymėmis rombiniam gale (pav. 5:2) ir pan. Geležis čia tiek surūdijusi, kad sunku tiksliai nusakyti paskirtį. Kai kurios dalys galėjo bū-

KRŪMINIŲ SENKAPIO RADINIAI *

Kapo numeris	Lytis	Laidojimo kryptis	Kalavijas	Kirviai	Peiliai	Skustuvai	Skiltuvai	Sagtys	Zalv. sagtelės	Grandys	Zalv. grandelė	Apkaustai	Zalv. skardos apkalas	Pentinai	Zalv. auskaras	Pastabos
1	?	PV 252°														
2	?	PV 252°														
3	0	PV 252°														
4	0	SV 282°														
5	0	PV 242°														
6	♂?	PV 240°														
7	?	PV 260°														
8	0	SV 285°														
9	0	PV 260°														
10	?	PV 260°														
11	♂	V 270°														
12	♂	SV 280°														
13	0	V 270°						1								Konservuojant sunyko
14	♂	?PV 255°			1											
15	?	PV 252°														
16	?	PV 252°														
17	♀	PV 240°												1		Labai blogos būklės
18	?	V 270°														
19	?	SR 72°														
20	?	V 270°			1			1								
21	♂?	PV 260°			1											
22	♀?	PV 250°			1											
23	?	PV 260°														
24	♂	SV 290°	1	1	1		1	1	1		3—4					
25	?	PV 260°			1						1					Peiliukas imant sutrupėjo
26	?	SV 280°			1	1	1	1		2						
A				1					1				1	1		

*/ Radiniai, prie kurių nenurodyta medžiaga, iš kurios jie gaminti, yra geležiniai.
♂ — vyro kapas, ♀ — moters kapas, 0 — vaiko kapas,
A — atsitiktiniai radiniai.

ti ir kokių nors medžiaginių maišelių — piniginių ar titnaginių — apkaustai.

Diržams reikia skirti ir geležines apskritas *grandis*, kurios turėtų būti ne kas kita, kaip diržų skirstikliai. Vidutinis jų skersmuo yra apie 4 cm. Viena tokia *grandis* rasta ne kartą minėtame kario kape Nr. 24 (pav. 5:4), dar dvi — vyro kape Nr. 26 (pav. 3:2, 3). Tik kape Nr. 25 rasta žalvarinė 4,5 cm skersmens *grandis*. Apskritai tarp radinių vyrauja geležiniai dirbiniai. Žalvarinių aptikta tik trys: jau minėta kape Nr. 25 rasta *grandis*, kape Nr. 24 — žalvarinė nedidelė, bemaž apskrita 2,7×2,9 cm skersmens sagtelė (pav. 5:6), ir iš suardytų kapų perduotas dvigubas žalvarinės skardos apkalas su dviem skylutėmis kampuose. Apkausto viduryje užsikonservavę medžio liekanų (pav. 6:3).

Taigi, kaip matome, visi aptartieji radiniai susiję su vyrų apranga, jų darbo įrankiais ir ginklais. Senkapyje bemaž visai nerasta papuošalų. Tik vieninteliame suardytame moters kape Nr. 17 aptikti iš labai plonytės vielos padaryto auskaro likučiai. Prie jo išlikę daug organinės medžiagos. Auskaras rastas prie kairosios sukniuždintos kaukolės pusės. Pažalavimas dešinėje kaukolės pusėje, prie smilkinio, rodytų, kad mirusioji buvusi palaidota su dviem auskarais. Kadangi kapas labai smarkiai apnaikintas ir auskaro išlikę tik nedideli vielutės fragmentai, negalima nieko tiksliau pasakyti apie auskarų formą.

ISVADOS

Turimais duomenimis, Krūminiuose būta senų kaimo kapinaičių. Aptariant laidoseną, buvo sakyta, jog kapai aptikti tarsi trimis aukštais. Jau vien tai, net jeigu neskaičiuotume pačiame paviršiuje negiliai palaidotų vaikų kapų, rodo, jog jie negali būti to paties laiko. Radiniai — daugiausia darbo įrankiai — labai nedėkinga medžiaga datavimui. Monetų ir papuošalų kapuose neaptikta. Tačiau, remiantis kai kuriais kitais vėlyvaisiais senkapiais ir Krūminiuose rasta kirviais ir ypač kalaviju. Ištirtoji kapinyno dalis datuotina XV—XVI amžiumi. Kadangi čia laidota gana tankiai ir pasitaiko net perkastų kapų, galima tikėtis buvus ir dar ankstesnių kapų, tačiau apie tai bus galima kalbėti tik ištyrus visą senkapį.

Vargu ar senkapį galima sieti su čia pat esančiu Krūminių piliakalniu, kuris, be abejonės, ankstesnis. Tačiau ir piliakalnis, ir tyrinėtas senkapis rodo, jog ši vietovė sena ir buvo gana tankiai apgyventa. Senkapis kiek

įdomesnis tuo, kad pateikė retesnių duomenų apie kario ginkluotę, o kiti radiniai šiek tiek papildo žinias apie XV—XVI a. buitį.

МОГИЛЬНИК В КРУМИНЯЙ

Р. К. ВОЛКАЙТЕ-КУЛИКАУСКЕНЕ

РЕЗЮМЕ

Местность Круминяй (Варенский р-н) в археологической литературе упоминается уже с конца XIX в., но не могильник, а городище, расположенное на левом берегу реки Версеки в километре от деревни Круминяй. Могильник стал известен археологам лишь в 1969 г., когда во время строительных работ были обнаружены два погребения с небогатым инвентарем. Чтобы не задерживать начатое строительство, часть могильника, находившаяся под угрозой разрушения, в том же году исследовали археологи Института истории АН Литовской ССР.

Могильник находился на небольшой возвышенности на левом берегу реки Версеки. Археологи раскопали 130 м² и обнаружили 26 погребений с труположением. Вместе с двумя погребениями, найденными и разрушенными рабочими, на территории раскопа насчитывается 28 погребений, а в них — около 30 находок. Погребения обнаружены на глубине 0,3—1,3 м. Часть из них разрушена более поздними захоронениями. Умершие погребались в дощатых (а в отдельных случаях и в долбленых) гробах, головой в западном направлении, лицом на восток (рис. 1, 2). Только одно из найденных захоронений (№ 19) ориентировано в противоположном направлении. Погребальный инвентарь весьма беден. В 16 погребениях он полностью отсутствовал, в остальных обнаружено по несколько вещей и лишь одно мужское погребение (№ 24) отличалось богатым инвентарем.

Наиболее частыми находками были железные ножи длиной 13,5—19,3 см. Всего обнаружено 5 экз. Все они относятся к более позднему типу ножей с двухсторонними рукоятками (рис. 3: 7, 8). Обнаружена лишь одна железная бритва (рис. 3: 6). Особого упоминания заслуживает крупный, длиной 1,1 м меч с рукоятью, имеющей одно нижнее перекрестье длиной 21 см и массивное навершие размерами 6,7×7 см (рис. 4). Это очень редкая находка в поздних погребальных памятниках, каким является могильник Круминяй. Среди характерных находок — два железных проушных широколезвийных топо-

ра с угловатыми вытянутыми в сторону рукоятки обухами (рис. 5: 1; рис. 6: 1). Кроме того, обнаружены железная шпора (рис. 6: 2), два железных кресала различных форм (рис. 3: 5; рис. 5: 5), несколько железных ременных пряжек (рис. 3: 1, 4), железные оковки (рис. 5: 2, 3) и железные распределители ремней (рис. 5: 4). Почти все находки — изделия из железа, принадлежавшие мужчинам. Из бронзовых изделий можно упомянуть лишь небольшую пряжку (рис. 5: 6), оковку, изготовленную из бронзовой бляхи

(рис. 6: 3), и очень плохо сохранившиеся остатки бронзовой серьги, изготовленной из тонкой проволоки. Это единственное украшение найдено в разрушенном женском погребении № 17.

Исследованная часть могильника на основании обнаруженных предметов датируется XV—XVI вв. Данный могильник дал некоторые редкие находки, пополнившие современные представления о вооружении воинов и быте сельского населения Литвы в XV—XVI вв.