

CHRONOLOGINĖ KAPINYNŲ PRIKLAUSOMYBĖ

Žvilių kapinynas priklauso prie tų laidojimo paminklų, kuriuose buvo laidojama daugelį šimtmečių. Nors dauguma tyrinėtų kapų (60,1 proc.) yra iš senojo, bet likusi jų dalis yra ir iš vidurinio (32,2 proc.) bei iš vėlyvojo (7,6 proc.) geležies amžiaus laikotarpių (3 lent.).

Patys anksčiausi kapai aptikti šiauriniame kasinėto ploto krašte, ten, kur buvo ištirtos perkasos Nr. 11–13, 20, 21, 23–25, 28, 29, 36 (103 pav.). Čia mirusieji buvo laidojami III a. Tai rodo jų įkapės, ypač tokie tuo laikotarpiu madingi papuošalai, kaip antkaklės kūginiais (163 pav.) ir dėželiniais (164 pav.) galais, statinėliniai (188 : 1 pav.) ir žiediniai (8 : 1, 2; 20 : 3; 189 pav.) smeigtukai, apskritos ažūrinės segės (181 : 2 pav.) bei juostinės apyrankės trikampio pjūvio lankeliu, abipus briaunos papuoštu įkartelių linijomis ir šiek tiek išmaugtais galais, kurie pagražinti skersiniais brūkšneliais ar tinkliniu raštu (58 : 2; 201 pav.).

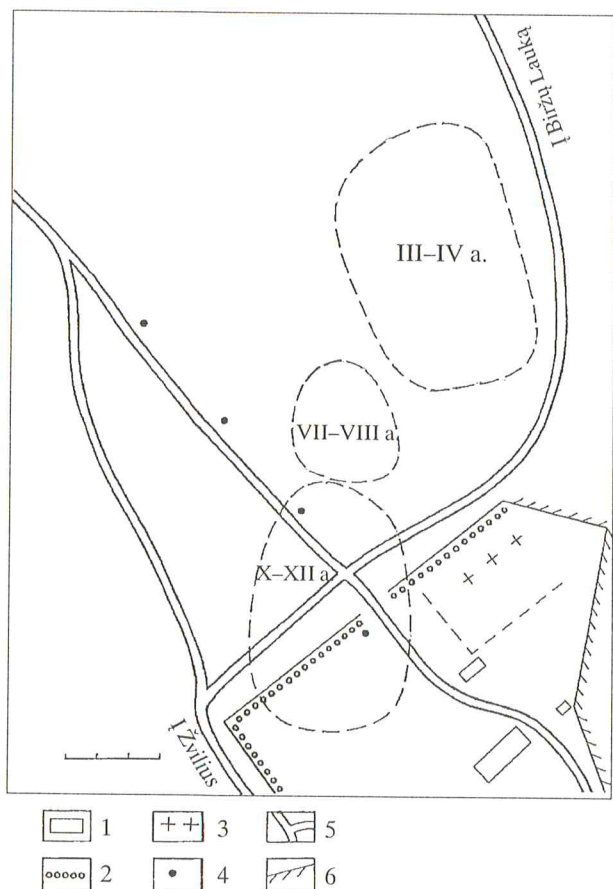
Nuo minėtųjų perkasų į šiaurės rytus bei pietus kasinėtame plote (pk. Nr. 14–19, 22, 26, 27, 30–35, 37–48, 66–82) (103 pav.) ištirtuose kapuose rasta dirbinių (ypač daug papuošalų), kuriuos galima datuoti III–IV a. sandūra bei IV a. Šitokią chronologiją remia ir tokios mirusiųjų įkapės, kaip šaukštinė antkaklė (98 : 2 pav.) bei kitos įvairių tipų antkaklės su kabliuku ir kilpele galuose (165–167 pav.), daugybė stiklo ir emalio karoliukų, atgabentų iš Romos imperijos, žalvariniai pusbėniulio formos (188 : 2–4 pav.), gintariniai figūriniai (176, 177 pav.) bei sidabriniai kibirėlio pavidalo (98 : 1; 179 pav.) pakabučiai, lankinės žieduotosios segės (45 : 3; 94 : 1, 3; 96 : 5; 100 : 1, 3, 4; 182 : 3; 183 : 4, 5; 184 : 2 pav.) bei segės palenkta (183 : 1, 3; 206 : 1 pav.) ar rombo formos (62 : 2 pav.) kojele, kryžiniai smeigtukai, puošti 5 kūgeliais (34 : 6, 7; 193 pav.), lengvos juostinės apyrankės, pagražintos skersiniais brūkšneliais (8 : 3–7 pav.), pagaliau įmoniniai ietigaliai profiliuota plunksna ar geležiniai skydo apkalai (150 pav.).

Reikėtų atkreipti dėmesį į tai, kad šioje Žvilių kapinyno dalyje, kur mirusieji laidoti senajame geležies amžiuje, tiksliau – antroje jo pusėje (III–IV a.), kapų inventoriuose pasitaikė dirbinių, kuriuos archeologinėje literatūroje nuo seno įprasta skirti vidurinio geležies amžiaus pradžiai (V–VI a.). Tai antkaklės užkeistais apvalaus pjūvio galais (168 pav.), lankinės

trikampe (59 : 2 pav.) bei žvaigždine kojele (183 : 2 pav.) segės, storagalės apyrankės (45 : 1 pav.), apgalviai su žalvarine įvija (154 : 1–4 pav.), žalvariniai apgalviai, sudaryti iš įvijelių ir skersinių plokštelių (159 pav.). Klasifikuojant tokio pavidalo papuošalus pagal Lietuvoje priimtą tipologinę ir chronologinę sistemą, buvo prieita prie išvados, kad tie dirbiniai mūsų krašte paplito nuo V a. (LAA, 1978; VGA, 1996). Ši nuo seno išgalėjusi nuostata sukėlė abejonių tik tada, kai dirbinių chronologinę priklausomybę pradėta aiškinti pasitelkus ne vien tik tradicinį tipologinį lyginamąjį metodą, bet ir kitus rodiklius. Ne vieną iš jų yra pateikę archeologiniai atradimai kasinėtuose geležies amžiaus kapinyuose, kuriuose mirusieji buvo laidojami daugelį šimtmečių.

Antai Jūros baseine tyrinėdamas Maudžiorų kapinyną (Kelmės r.), Vitas Valatka, be kitko, nustatė dar ir mirusiųjų laidojimo chronologinę seką (Valatka, 1984, 1 pav.). Remiantis kapų topografija, tyrinėtoji atsivėrė reali galimybė patikslinti ne vieno dirbinių tipo chronologiją. Jis bene pirmasis iš Lietuvos archeologų ir paskelbė, kad ne vien tik nuo V a. pradžios, bet jau IV a. pabaigoje mūsų krašte buvo paplitę įmoniniai ietigaliai profiliuota plunksna, antkaklės su kabliuku ir rakto skylutės formos kilpele galuose, kryžiniai smeigtukai, išpuošti 5 kūgeliais, ir iškėlė prielaidą, kad nebūtinai visos segės žvaigždine kojele priklauso V–VI a., kaip nurodoma archeologinėje literatūroje (Valatka, 1984, p. 12, 16, 19, 20). Jos galėjo paplisti ir IV a.

Visus šiuos teiginius ir prielaidas visiškai paremia Žvilių kapinyne kasinėjimų metu surinktų radinių analizė. Beje, ją atliekant, buvo pasitelkti ir tyrinėtų kapų planigrafijos duomenys. Mat kasinėtame kapinyno plote ištirtos perkasos leido nustatyti, kurioje laidojimo paminklo teritorijoje buvo laidojama senajame, kurioje – viduriniame ir kurioje – vėlyvajame geležies amžiaus perioduose. Akivaizdu, kad kapinynas didėjo meridianine kryptimi, t. y. laidojant mirusiuosius iš šiaurės į pietus (103, 227 pav.). Todėl jau vien tik tyrinėjamo kapo padėtis kapinyne – vienas rimčiausių argumentų, leidžiančių apibūdinti kape rastųjų dirbinių chronologiją. Tuo remiantis, buvo koreguotas ne vieno Žviliuose aptikto dirbinio datavimas, nors archeologinėje literatūroje išgalėjusios nuostatos tam priešinosi. Taip atsitikdavo tuo atveju,



227 pav. Tyrinėtų plotų topografija chronologijos kontekste: 1 – pastatai, 2 – gyvatvorė, 3 – „kapukai“, 4 – elektros stulpai, 5 – vietos keliukai, 6 – daubos šlaitai

kai atkastame (nesuardytame!) kape išlikusios mirusiojo įkapės pagal įsigalėjusius standartus atrodo nevienalaikės. Vaizdingas tokio „nevienalaikiškumo“ pavyzdys – nesuardyto kapo Nr. 88 radiniai, t. y. storagalė apyrankė ir lankinė žieduotoji segė (44, 45 pav.). Mat iki šiol tebemanoma, kad tokio tipo apyrankės Lietuvoje paplito V a. pradžioje ir ypač būdingos V a. antrajai pusei – VI a. (VGA, 1996, p. 250), o minėtojo tipo segės – III–IV a. paplitęs papuošalas (LAA, 1978, p. 40). Patyrinėjus kasinėtų kapų topografiją, aiškėja, kad storagalę apyrankę tenka „pasendinti“, t. y. datuoti ne vėliau kaip IV a. Mat kapas Nr. 88 atkastas tyrinėjant perkasą Nr. 26, 1984 m. iškasinėtą toje kapinyno dalyje, kur mirusieji laidoti senajame geležies amžiuje – šiaurinėje paminklo teritorijoje. Beje, šioje knygoje, aptariant kapinyne rastų storagalių apyrankių chronologiją, buvo minėta, kad ir kiti archeologai jau yra sukaupę duomenų, leidžiančių storagalių apyrankių paplitimą Lietuvoje paankstinti visu šimtmečiu.

Topografiniu požiūriu vertinant Žvilių kapinyne surinktus radinius, visu šimtmečiu tenka paankstinti ir tokių papuošalų chronologiją, kaip lankinės segės trikampė kojelė ar antkaklės užkeistais ir šiek tiek pastorintais apvalaus pjūvio galais. Mat visi tokio tipo dirbiniai rasti senojo geležies amžiaus kapinyne (pk. Nr. 19, 37, 67, 70). Nors naujausioje archeologinėje literatūroje nurodyta, kad minėtojo pavidalo segės bei antkaklės pradėtos Lietuvoje nešioti tik nuo V a. (VGA, 1996, p. 181, 198), tačiau tam prieštarauja ne vien tik Žviliuose atkastų kapų topografija, bet ir tų kapų inventoriūs. Pvz., tyrinėjant kapą Nr. 270, be kitų įkapių, čia buvo ir antkaklė užkeistais galais, ir lankinė segė, išpuošta rantytų žiedelių grupėmis (100 : 4 pav.). Remiantis archeologinėje literatūroje paskelbtomis nuostatomis, pirmojo tipo papuošalus reikėtų datuoti V–VI a., o antrojo – IV a. (SL, 1994, pav. 299; ASL, 1993, 17 : 1 lent.). Kadangi minėtasis kapas įrengtas senojo geležies amžiaus kapinyne, belieka pridurti, kad, remiantis naujais duomenimis, antkaklės užkeistais, truputį pastorintais apvalaus pjūvio galais Lietuvoje pradėtos nešioti ne V a., bet IV a. Tačiau IV a. buvo madingos ne tik storagalės apyrankės, bet ir antkaklės analogiškai storėjančiais užkeistais galais. Pažymėtina, kad tuomet pradėti nešioti ir žiedai šiek tiek pastorintais ir užkeistais galais (199 : 3; 200 : 1, 2 pav.).

Viduriniame geležies amžiu priskiriami kapai Žvilių kapinyne buvo atrasti tik tada, kai paaiškėjo, kad šiaurinėje paminklo dalyje mirusieji laidoti senajame geležies amžiuje, o pietiniame paminklo gale – vėlyvajame. Būtent čia – pietiniame kapinyno krašte 1968 m. ištirtas 21 X–XII a. kapas (Nr. 1–21). Dar 2 šio laikotarpio kapai (Nr. 150, 191) ištirti 1985–1986 m. Turint prieš akis tokią tyrinėtų kapų topografiją (227 pav.), visiškai pagrįstai kilo mintis, kad kapinynas galėjo funkcionuoti ir viduriniame geležies amžiuje. Tad beliko pradėti kasinėjimus toje kapinyno dalyje, kuri plytėjo į pietus nuo III–IV a. kapų ir į šiaurę nuo X–XII a. priklausančių kapų. Čia, kasinėjant suplanuotas perkasas Nr. 49–51, 55–65 (103 pav.), kaip tik ir buvo aptikta kapinyno vieta, kurioje mirusieji laidoti viduriniame geležies amžiuje, tiksliau – jo antrojoje pusėje, VII–VIII a. Tai rodė prie mirusiųjų rastos įkapės, ypač tokios, kaip vienašmeniai plačiagalviai kalavijai (67 : 9; 80 : 7; 89 : 4 pav.), antkaklės plonėjančiais galais su kabliuku ir kilpele (72 : 8; 74 : 11 pav.), lankinės skliutakojės (185 : 3 pav.) bei aguoninės (186 : 1, 3 pav.) segės, žiediniai (190 : 5 pav.), nuokamieniai (190 : 3, 4 pav.), kiaurakryžiniai (194 pav.) smeigtukai bei nedideli kryžiniai smeigtukai su apskritomis plokštelėmis kryžmų galuose (195 : 1 pav.), rankogalinės apyrankės su trikampė iškilia briauna (77 : 5, 6 pav.), žalvariu išpuošti audekliniai apgalviai su didžiuole žalvarine įvija (157 pav.).

Krito į akis tai, kad kai kurie mirusieji ir čia buvo palaidoti su tokiomis įkapėmis, kurios pagal archeologinėje literatūroje išgalėjusias nuostatas turėtų būti iš vėlesnio, t. y. vėlyvojo geležies amžiaus laikotarpio. Antai kape Nr. 160 palaidotas vyras buvo papuoštas su masyvia, vadinamąja kario apyranke (185 : 1 pav.). Karių apyrankės X–XI a. buvo ypač paplitusios Latvijoje (Daiga, 1974). Lietuvoje tokio tipo papuošalų težinoma vos keliolika, ir tai dažniausiai atsitiktiniai radiniai. Todėl, klasifikuojant Lietuvos archeologinę medžiagą, sukauptą iki 1978 m., karių apyrankės buvo priskirtos X–XI a. (LAA, 1978, p. 96). Šio tipo papuošalų chronologiją teko patikslinti po to, kai, Žviliuose kasinėjant vidurinio geležies amžiaus kapinyną, minėtajame kape, aptiktame perkasoje Nr. 49, kario apyrankė buvo rasta kartu su skliutakoje sege iš VIII a. (185 : 3 pav.).

Kasinėjant Žviliuose perkasas (Nr. 56, 58), suplanuotas tyrinėti toje kapinyno vietoje, kur mirusieji laidoti viduriniame geležies amžiuje (103, 227 pav.), kelių vyrų kapuose (Nr. 202, 206, 215) buvo rasta po kryžinę segę (186 : 2 pav.), kurios tipologiškai artimos tokio pat pavidalo segėms iš IX–XII a. (LAA, 1978, p. 68). Skiriasi tik jų apdaila. Žviliuose rastos segės, padabintos 5 kūgeliais, akivaizdžiai priklauso VII–VIII a. Tai rodo ir kapų topografija, ir kartu su papuošalais rastos kitos mirusiųjų įkapės (pvz., vienašmenis plačiaagalvis kalavijas).

Kaip minėta, vėlyvajam geležies amžiui priskirtini kapai įrengti pietiniame kapinyno krašte, prie Kuni Gundos ir Kazimiero Neverdauskų sodybos (4 pav.). Čia tyrinėtuose kapuose rasta dirbinių, būdingų X–XII a., pvz., vytinių įvijinių antkaklių su daugiakampėmis buoželėmis galuose (169 pav.), pasaginių segių

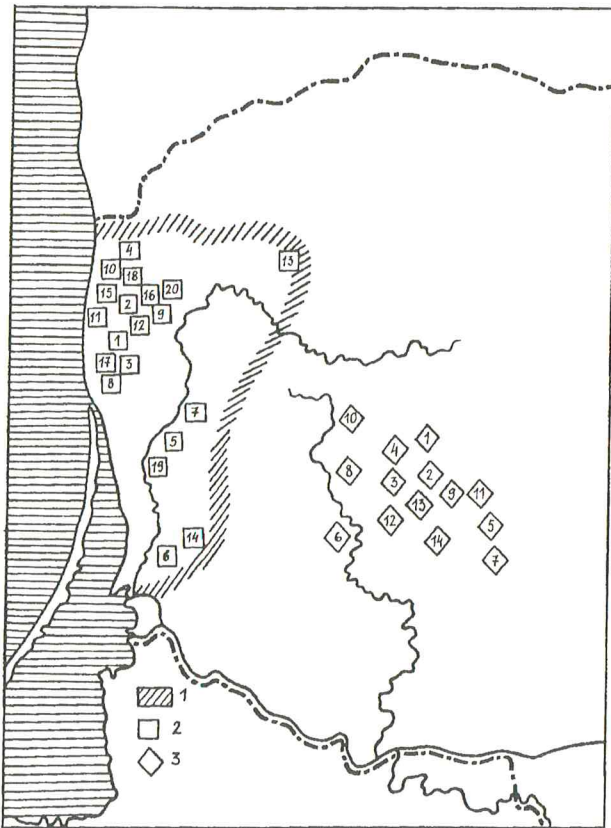
(187 pav.), apyrankių gyvūniniais galais (204 pav.), kepuraitė, nupinta iš žalvarinių grandelių (152 pav.), ir kt. (Tautavičius, 1970a, p. 74–75).

Taigi archeologinė medžiaga, „Žemaitijos“ ekspedicijoje surinkta kasinėjant Žvilių kapinyną, padeda pirmiausia koreguoti archeologinio paminklo chronologiją. Mat iki pat 1983 m. kapinynas buvo laikomas IX–XII a. paminklu (LAA, 1977, p. 127). O antra, šiame paminkle 1983–1989 m. aptikti radiniai leidžia patikslinti geležies amžiuje paplitusių dirbinių tipų chronologiją.

Chronologijos pataisymai – visiškai dėsningas reiškinys, jei iš akių neišleidžiamas faktas, jog archeologijos mokslo šaltiniai yra tiesiog neišsenkantys. Juk kiekvieną vasarą kaupiami archeologijos paminklų kasinėjimų rezultatai – tai naujos žinios, nauji argumentai, verčiantys patikslinti, be kitko, ir nusistovėjusius teiginius, nurodančius artefaktų chronologiją. Ne veltui jau yra publikacijų, kuriose, remiantis naujais archeologiniais atradimais, tyrinėtojai net dviem šimtmečiais paankstina papuošalo tipą (Татуавичюс, 1970, p. 197). Apskritai Lietuvos archeologams jau seniai kelia rūpestį iškasenų datavimo patikimumas (Татуавичюс, 1985, p. 143). Be to, ir kitų kraštų tyrinėtojai yra pastebėję, kad Lietuvos archeologams būdinga tendencija vėlinti archeologinę medžiagą. Čia turima galvoje konkreči situacija: vakarų baltų žemėse randamiems geležies amžiaus dirbiniams lenkų archeologai yra nustatę ankstesnes, o lietuvių archeologai – vėlesnes datas (Godłowski, 1974, p. 51). Derinti iškylančius klausimus dėl konkretaus dirbinių tipo datavimo kaip tik ir padeda vis nauji archeologinių paminklų kasinėjimo duomenys. Būtent tokių ir pateikė archeologinė medžiaga, sukaupta tyrinėjant Žvilių kapinyną.

ETNINĖ ARCHEOLOGINĖS MEDŽIAGOS INTERPRETACIJA

DĖL VAKARŲ BALŲŲ KULTŪROS PALIKIMO



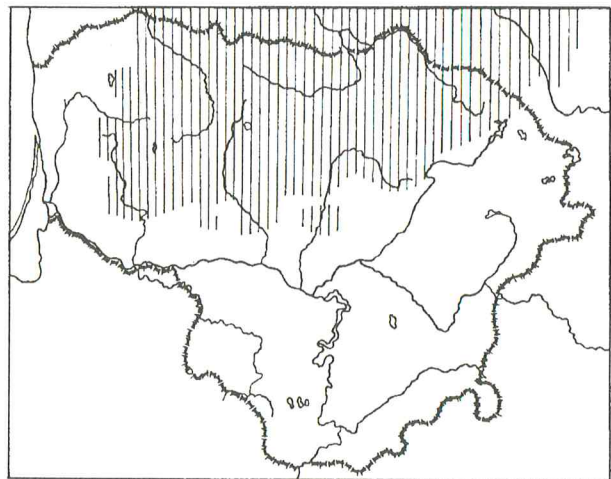
228 pav. Plokštinių kapinynų su akmenų vainiku apjuostais kapais arealas Lietuvoje: 1 – riba pagal A. Tautavičiaus 1968 m. pateiktus duomenis, 2 – kapinynai Baltijos pakrantėse (pagal A. Tautavičių), 3 – kapinynai Vidurio Žemaitijoje, Jūros baseine (pagal autorės papildomus duomenis, pateiktus 1995 m.): 1 – Burbiškiai, 2 – Dargaliai, 3 – Džiaugėnai, 4 – Gulbės, 5 – Jaunodava, 6 – Lileikėnai, 7 – Pagrybis (tyrinėtas), 8 – Pailgotis (tyrinėtas), 9 – Payžnis, 10 – Pajūralis, 11 – Pakalniškiai, 12 – Šarkai (tyrinėtas), 13 – Šiaudaliai, 14 – Žviliai (tyrinėtas) – visi Šilalės r.

Susumavus laidosenos bei radinių tipologinės lyginamosios analizės rezultatus, tapo akivaizdu, kad „Žemaitijos“ ekspedicijos tyrinėtus iš senojo geležies amžiaus Žviliuose išlikęs kapinynas su akmenų vainikais yra stebėtinai artimas tos pačios kategorijos

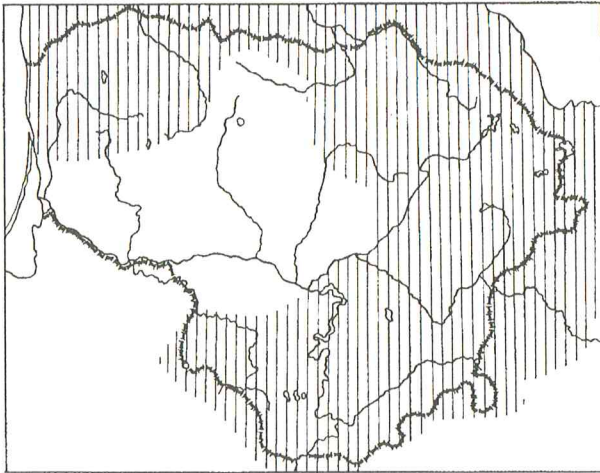
archeologijos paminklams, žinomiems Baltijos pakrantėse (LAP, 1968).

Beje, prieš 20 metų archeologai, kartografuodami Lietuvoje žinomus I–XIII a. pilkapynus ir senkapius, nurodė, kad ir Vidurio Žemaitijoje yra Džiaugėnų bei Šarkų kapinynai su akmenų vainikais (abu – Šilalės r.) (LAA, 1977, p. 36, 109). Naujausi duomenys rodo, kad tokių kapinynų minėtame regione, konkrečiau – Jūros baseine, žinoma iš viso jau 14 (LA, 1995b, 215 pav.; Vaitkunsienė, 1997, p. 153) (228 pav.). Kadangi kai kurie jų buvo tyrinėti, tai paaiškėjo, kad anksčiausi kapai su akmenų vainikais Vidurio Žemaitijoje yra iš III a. Taigi dabar turima archeologinių žinių sankaupa leidžia teigti, kad toji archeologinė kultūra, kurią reprezentuoja kapinynai su akmenų vainikais, apima ne vien tik Minijos baseiną Lietuvos pajūryje, bet ir Jūros baseiną Vidurio Žemaitijoje.

Šis teiginys aiškiai konfrontuoja su archeologinėje literatūroje įsigalėjusia nuostata, kad visoje Žemaitijoje ir šiaurės Lietuvoje I–IV a. buvo paplitusi Pilkapių kultūra. Bet toji nuostata buvo pradėta formuluoti, remiantis prieš 3 dešimtmečius turėtais archeologiniais šaltiniais. Antai apibendrinant 1948–



229 pav. Pilkapių kultūros arealas Lietuvoje I–IV a. (pagal A. Tautavičių)



230 pav. Brūkšniuotosios keramikos kultūros arealas Lietuvoje m.e. I tūkstantmečio I pusėje (pagal E. Grigalavičienę)

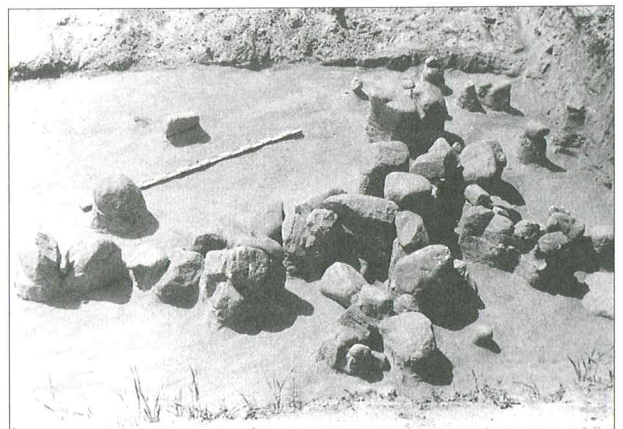
1967 m. archeologinių ekspedicijų sukauptas žinias, buvo prieita prie išvados, kad Žemaitijos ir Vidurio Lietuvos šiaurinės dalies pilkapynei senajame geležies amžiuje sudarė vieną kultūrinę sritį, turinčią daug bendrą su Pietų Latvijos pilkapynei teritorija, kad būtent šį visą arealą reikėtų sieti su žemaičių ir žiemgalių protėviais (Михельбертас, 1968, p. 46). Vėliau sukartografavus iki 1977 m. žinomus I–XIII a. pilkapyne, minėtos I–IV a. kultūrinės srities ribos buvo praplėstos, prijungus ir Šiaurės rytų Lietuvos pilkapynei regioną, kuriame, tyrinėtojų nuomone, pilkapius paliko žemaičiams ir žiemgaliams giminingos gentys – sėlių protėviai (LAA, 1977, p. 11, 7 : 3 žemėl.). Tose pamintose Lietuvos dalyse I–IV a. paplitusi archeologinė kultūra ir buvo pavadinta Pilkapių kultūra, kuri susidariusi tuomet, kai nuo Brūkšniuotosios keramikos kultūros arealo m. e. pradžioje atsiskyrė vakariniame jo pakraštyje gyvenusios gentys (LAA, 1977, p. 11; Tautavičius, 1981b, p. 30) (229 pav.). Toks Pilkapių kultūros kilmės aiškinimas nekėlė abejonių iki tol, kol susikaupė naujos archeologinės medžiagos, kuria remiantis buvo nustatyta, kad Brūkšniuotosios keramikos kultūra net ir didžiausio suklestėjimo metu (I tūkstantmečio pr. m. e. pabaiga – I tūkstantmečio m. e. vidury) teapėmė Rytų Lietuvą bei Vidurio Panemunės, Užnemunės, Šiaurės vakarų Lietuvos sritis (Grigalavičienė, 1989, 2 pav.; 1995, 142 pav.) (230 pav.). Tačiau archeologinėje literatūroje kartais iki šiol kartojama ir kita tezė (tiesa, jos niekas nemėgino pagrįsti archeologijos duomenimis), pagal kurią Brūkšniuotosios keramikos kultūra buvo paplitusi ir Žemaitijoje (VGA, 1996, p. 72).

Vadinasi, net jei Žemaitijoje nuo m. e. pradžios ir paplito Pilkapių kultūra, kaip ligi šiol tebemano kai

kurie tyrinėtojai, jos substratas akivaizdžiai ne Brūkšniuotosios keramikos kultūra. Šią išvadą labai paremia dar ir Žemaitijoje žinomų ankstyvųjų pilkapių kasinėjimų rezultatai.

Antai 1963 m. V. Valatkos vadovaujama ekspedicija Vienragiuose (Plungės r.) atkasė pilkapius su akmenų konstrukcijomis, akmenų priestatus prie jų, 7 griautinius bei 2 sudegintų mirusiųjų kapus. Publikuodamas kasinėjimų duomenis, jis bene pirmasis paskelbė ir teiginį, kad Žemaitijoje paplitę pilkapiai turi nemažai bendrybių su Lietuvos pajūryje iš ankstyvojo geležies amžiaus (500 m. pr. m. e. – m. e. pradžia) išlikusiais pilkapiiais (Valatka, 1966, p. 12). Nors šis jo teiginys ilgai archeologų buvo apeinamas tylomis, bet ir vėlesni Vienragių pilkapynei kasinėjimai patvirtino, kad mirusiųjų laidojimo papročiuose iš tiesų ryškios ankstyvojo geležies amžiaus tradicijos, o iš I–II a. išlikusios akmenų konstrukcijos labai primena netgi Lietuvos pajūrio kapinyuose tyrintus kapų juosiančius akmenų vainikus (Michelbertas, 1978a, p. 120, 122).

Beje, pilkapiro liekanas 1976 m. atrado ir „Žemaitijos“ ekspedicija, kasinėdama Šilalės r. Žąsino kaime išlikusį X–XII a. kapinyną. Tyrinėto ploto šiaurės vakariniame pakraštyje (pk. II–III) buvo atkastas suardytas akmenų vainikas, juosęs pilkapiro pagrindą (Vaitkunskienė, 1976š, p. 11–15). Sprendžiant iš liekanų, vainikas galėjo būti apie 300 cm skersmens. Prie jo išliko apgriuvusių priestatų – pusvainikių dalys (231 pav.). Pagrindinio vainiko viduje konstatuota apie 90 × 100 cm skersmens tamsesnės žemės dėmės su degėsiais. Tai kapo vieta. Ją kasinėjant paaiškėjo, kad čia teišlikęs tik kelių centimetrų storio degėsių sluoksnis, t. y. pats kapo dugnas. Todėl teliko tik spėlioti, kokį – sudeginto ar nesudeginto – mirusiojo kapą tie degėsiai žymėjo. Spėliojimus inspiravo



231 pav. „Žemaitijos“ ekspedicijos 1976 m. atkasto pilkapiro liekanos su akmenų statiniais (Žąsinas, Šilalės r.)

analogiški atradimai ne tik minėtame Vienragių pilkapyne, bet ypač kaimynystėje kasinėtame Šarkų kapinyne. Čia 1972 m. betyrinėjant III–V a. kapus su apardytais akmenų vainikais, buvo aptiktas ir sudeginto mirusiojo kapas bei dalis akmenų vainiko. Nors tarp degusių išliko sudegintų kaulų fragmentų, įkapių nerasta. Todėl radinio chronologija nėra pakankamai aiški. Manoma, kad kapas greičiausiai priklauso I tūkstantmečio pr. m. e. pabaigai ar I m. e. a. (Tautavičienė, 1974, p. 68, 73).

Neabejotina tik viena, kad akmenų konstrukcijomis, laidojimo būdu (kremacija) ir Šarkų, ir Žašino, ir Vienragių pilkapiai artimi Baltijos pakrantėse, Klaipėdos ir Kretingos rajonuose žinomiems pilkapiams (Sūdėnai, Ėgliškiai, Padvariai, Kurmaičiai ir kt.). O kai buvo išnagrinėta dar ir archeologinė medžiaga, surinkta kelerius metus kasinėjant Paragaudžio pilkapyną Šilalės rajone, archeologai galėjo galutinai įsitikinti, kad Žemaitijoje iš I–II a. išlikusių pilkapių įrengimas labai primena Lietuvos pajūrio kapinynų akmenų vainikus (Michelbertas, 1994, p. 24). Taigi kasinėjimų duomenys itin tikinamai parėmė ir V. Valatkos prieš 3 dešimtmečius paskelbtą teiginį, kad tarp Žemaitijos pilkapių ir esančiųjų Baltijos pajūryje yra akivaizdus ryšys, be kita ko, liudijantis senesnių laidojimo tradicijų paveldą. Dėl to vienaip ar kitaip buvo koreguojamos ir hipotezės, kurių autoriai anksčiau Žemaitijos pilkapius siejo vien tik su Brūkšniuotosios keramikos kultūros kūrėjais (Tautavičius, 1984b, p. 4; LE, 1987, p. 108).

Manoma, kad II a. visame Lietuvos pajūryje įsivyravo paprotys laidoti mirusiuosius nedegintus, išnyko ir paprotys juos užkasti pilkapiuose, paplito plokštiniai kapinynai su akmenų vainikais (LE, 1987, p. 107). Panašus vaizdas Žemaitijoje, tiksliau – Jūros baseine: I tūkstantmečio pabaigoje ir pirmaisiais m. e. amžiais mirusieji čia buvo laidojami Vienragių, Šarkų, Žašino, Paragaudžio tipo pilkapiuose, III–IV a. Žvilių ar Šarkų tipo kapinyuose su akmenų vainikais. Taigi

ir viename, ir kitame regione paplitę laidojimo paminklai priklauso tai pačiai kultūrinei sričiai.

Su kokia etnine bendrija galima sieti šioje srityje nustatytą archeologinę kultūrą?

Mėginant atsakyti į iškeltą klausimą, pirmiausia atkreiptinas dėmesys į tai, kad Lietuvoje I–IV a. susidariusių kultūrų arealai buvo nustatyti pagal laidojimo paminklus (LAA, 1977, p. 10–18; LE, 1987, p. 104). Tad jeigu neabejojama, jog senajame geležies amžiuje išryškėjusi Lietuvos pajūrio kapinynų su akmenų vainikais sritis priklauso vakarų baltų kultūrai, išsirutuliojusiai iš ankstesniojo laikotarpio vakarų baltų pilkapių kultūros, tai, savaime suprantama, neturėtų kilti ir abejonių dėl to, kad vakarų baltų palikimas yra ir Žemaitijoje, tiksliau – Jūros baseine, analogiški I–IV a. laidojimo paminklai.

Vadinasi, „Žemaitijos“ ekspedicijos Žviliuose tyrinėta III–IV a. kapinyną paliko į Jūrą įtekančios Akmenos pakrantėse gyvenusios žemdirbių bendruomenės, priklausančios vakarų baltų gentims, t. y. tai baltų bendrijai, kuri sietina su kuršių protėviais. Taigi kartu prieštaraujama archeologinėje literatūroje įsigalėjusiai nuomonei, kad Jūros upyne išlikę I–IV a. laidojimo paminklai (neaišku, kodėl visi jie vadinami pilkapiais) – tai žemaičių protėvių (pražemaičių) palikimas. Tiesa, ši nuomonė paskelbta, remiantis tik iki 1977 m. sukauptais archeologijos duomenimis (LAA, 1977, p. 11), bet nuo tada ji, beje, iš esmės nepakitusi, tačiau įvairiai modifikuota, papildyta migracijos idėjomis, yra kartojama iki šiol (Tautavičius, 1981b, p. 30; VGA, 1996, p. 72). Todėl natūralu, kad dėl žemaičių protėvynės tyrinėtojai paskelbė ir kitų hipotezių, paremtų naujomis archeologijos žiniomis (Волкайте-Куликаускаене, 1985; LE, 1987, p. 152; Vaitkunskenė, 1989b; 1990a, p. 26). Vis dėlto kurios versijos besilaikytų archeologai, vis tiek Žviliuose tyrinėtas III–IV a. kapinynas su akmenų vainikais priklauso tai kategorijai archeologijos paminklų, kurie siejami su vakarų baltų kultūros palikimu.



232 pav. Baltų gentys XIII a. (pagal M. Gimbutienę)

Išnagrinėjus archeologinę medžiagą, surinktą kasinėjant VII–VIII a. kapus Žvilių kapinyne, paaiškėjo, kad vietos gyventojai tuomet buvo gerokai atitolę nuo vakarų baltų pasaulio. Mat materialinės kultūros, tradicijų, pasaulėžiūros aspektai turi galybę analogijų, konstatuotų kasinėjant kitus Žemaitijoje, konkrečiau – Jūros baseine, to paties laikotarpio laidojimo paminklus, pvz., Paežerio, Kaštaunalių kapinytus (Tautavičius, 1984a, p. 93; Vaitkunskienė, 1984a, p. 79). Kadangi tie paminklai priklauso kultūrinei sričiai, kuri viduriniame geležies amžiuje Vidurio Žemaitijoje apėmė teritoriją tarp Jūros ir Varduvos vakaruose bei Dubysos ir Šušvės rytuose (LAA, 1977, p. 16), tai to paties laikotarpio Žvilių kapinytas irgi įeina į šį arealą.

Su tuo pačiu arealu sietini ir Žviliuose kasinėti X–XII a. kapai. Mat kasinėjimų rezultatai įtikina, jog to meto žviliškiai buvo artimi kitoms bendruomenėms, kurios IX–XII a. gyveno Jūros baseine. Tai rodo archeologinę medžiagą, gautą kasinėjant tų bendruomenių paliktus kapinytus (Bikavėnai, Šilutės r.; Upyna ir Žašinas, Šilalės r.) (LAA, 1977, p. 16). Šioje VI–XII a. kultūrinėje srityje archeologai lokalizavo žemaičius (LAA, 1977, 9 : 4 žemėl.).

Kadangi archeologinėje literatūroje paskelbta įvairių nuomonių dėl žemaičių arealo, privalu neišleisti iš akiračio ir tų žinių, kurias teikia rašytinės istorijos dokumentai. Juolab, kad pirmosios žinios apie žemaičius siekia XIII a. pradžią. Remiantis anksčiausiais rašytiniais šaltiniais, buvo nustatyta, kad tada jie gyveno tarp kuršių, paplitusių Baltijos pakrantėse, ir aukštaičių, gyvenusių Rytų Lietuvoje (Gimbutienė, 1985, 1 pav.; BRMS, 1996, p. 246). Kaip matyti iš paveikslą (232 pav.), istorinė Žemaitija* vakaruose siekia Jūros upyną, rytuose – Nevėžio baseiną.

Studijuodami rašytinius šaltinius, istorikai priėjo prie išvados, kad dokumentuose Žemaitija minima kaip valstybinis ir administracinis, bet ne etnis vietetas (Jučas, 1981, p. 40). Tai labai įdomu, nes ir archeologai, nagrinėdami lietuvių etnogenezės ar atskirų baltų genčių sąjungų susidarymo problemas, istorinėje Žemaitijoje konstatavo skirtingas kultūrinės sritis, kurių viena apėmė Jūros bei Dubysos upynus, kita – Nevėžio baseiną. A. Tautavičiaus nuomone, iki pat pirmųjų rašytinių žinių apie žemaičius pasirodymo (XIII a. pradžia) pirmojoje srityje gyveno žemaičiai, antrojoje – aukštaičiai (LAA, 1977, 9 : 3, 4 žemėl.). R. Volkaitė-Kulikauskienė Jūros ir Dubysos upynuose taip pat lokalizavo žemaičius. Tačiau rytinėse Žemaitijos žemėse, t. y. Nevėžio baseine, IX–XII a. susidariusią archeologinę kultūrą sieja su lietuvių gentimis (LE, 1987, 28 : 1, 5 pav.). Nesutampa tyrinėtojų nuomonės ir dėl ankstesnio laikotarpio – V–VII a. archeologinių šaltinių etninės atribucijos, nors ir remiamasi tų pačių paminklų kasinėjimų duomenimis. Antai A. Tautavičius ir šiuo laikotarpiu Jūros baseine klestėjusią archeologinę kultūrą skiria žemaičiams, o Nevėžio baseine – aukštaičiams (LAA, 1977, 9 : 3, 4 žemėl.). R. Volkaitės-Kulikauskienės nuomone, visoje istorinės Žemaitijos teritorijoje V–VIII a. gyveno žemaičiai. Jų teritorija IX–XII a. sumažėjo todėl, kad žemaičius kone iki Dubysos asimiliavo iš rytų besiveržiančios lietuvių gentys, kurios anksčiau gyvenusios palyginti nedideliame plote tarp Nemuno vidurupio bei Neries, užėmusios dar ir dešinįjį Neries krantą (LE, 1987, p. 185; 28 : 1 pav.).

Aiškinantis klausimą, kokiai etninei bendrijai priklausė Žviliuose tyrinėti VII–VIII a. ir X–XII a. kapai, tikrai nėra svarbu, kad rytinėse istorinės Žemaitijos žemėse archeologai IX–XII a. lokalizavo ne žemaičius,

* Terminai „istorinė Žemaitija“, „istorinės Žemaitijos žemės“ toliau bus vartojami ta prasme, kaip jie suvokiami ankstyvuosiuose rašytinės istorijos šaltiniuose.

kaip teigiama XIII a. rašytiniuose šaltiniuose, o kitas rytų baltų gentis (aukštaičius, lietuvius). Ši priešybė terodo, kad problema dar nepakankamai išnagrinėta. Svarbiausia tai, kad, remdamiesi archeologijos šaltiniais, diskusijos dalyviai istorinėse žemaičių žemėse apibrėžė atskiras kultūrinės sritis, fiksuojamas iki pat rašytinės istorijos laikų. Mat retrospektyviai nagrinėjant tokiose srityse paplitusią kultūrų raidą bei likimą, galima nustatyti, ar konkrečiame areale vyksta tradicijų tęstinumas ir teritorijos perimamumas iš kartos į kartą. Jei toks procesas nenutrūksta iki pat pirmųjų rašytinių žinių apie atskirų genčių apgyventas žemes pasirodymo, nagrinėjamą archeologinę kultūrą galima susieti su ta genčių bendrija, kuri tikrai gyveno toje teritorijoje. Būtent Jūros bei Dubysos upynuose, t. y. vakarinėse istorinės Žemaitijos žemėse, ilgaamžę kultūrų tąsą ir užfiksavo archeologai, tirdami lietuvių etnogenės problemą (LE, 1987, p. 134, 193). Turint galvoje V–XII a. archeologinių šaltinių teikiamą informaciją ir pirmąsias XIII a. pradžios rašytines žinias apie žemaičius, pasitelkus retrospektyvinį metodą, visiškai dėsninga kalbamoje kultūrinėje srityje lokalizuoti žemaičius. Kadangi ši kultūrinė sritis yra vakarinėje istorinės Žemaitijos dalyje, vietos gyventojai vadintini vakarų žemaičiais (Vaitkuskienė, 1993a). Šitaip, be kitko, norima pabrėžti, kad jų kultūrinis palikimas ne toks, kokį archeologai konstatavo likusioje istorinėje Žemaitijoje, nors, kaip minėta, tą palikimą ir siejo su kitomis baltų gentimis, ne su žemaičiais. Reikia manyti, kad ateityje planingi V–XII a. archeologijos paminklų, išlikusių Žemaitijoje, tyrinėjimai, be abejo, leistų geriau pažinti ir rytinių, ir šiaurinių žemaičių etninę istoriją, kuri iki šiol archeologus kur kas mažiau domina negu vakarinių žemaičių istorija.

Taigi Žvilių kapinyne kasinėtus VII–VIII a. ir X–XII a. kapus paliko vakarų žemaičiai.

Kaip žinoma, žemaičiai priskiriami rytų baltams. Vadinas, Žvilių kapinyne ryškėja unikali situacija: viename paminklo krašte telkiasi vakarų baltų kultūrinei sričiai priskiriami III–IV a. kapai, o štai kitame – jau VII–VIII ir X–XII a. rytų baltų, t. y. žemaičių, kapai (227 pav.). Tad savaimė kyla ir klausimas: jeigu Jūros baseinas – vakarų baltų žemė, kaipgi tada atsitiko, kad ši teritorija viduriniame geležies amžiuje įėjo į žemaičių – rytų baltų sąjungą? Kada ir kaip regiono gyventojai ėmė „žemaitėti“?

Ieškant argumentų galimiems atsakymams į iškilusius klausimus, archeologų žvilgsnis, be abejo, krypta į V–VI a. archeologijos šaltinius. Ypač vertingą informaciją teikia to laikotarpio archeologinė medžiaga, gauta 1980–1982 m. kasinėjant Pagrybio kapinyną, Šilalės r. Juolab, kad kasinėjimų medžiaga

išnagrinėta, o nagrinėjimo rezultatai apibendrinti ir paskelbti (LA, 1995b).

Palaikant tyrinėtojų nuomonę, kad žemaičių sąjunga susidarė apie V a. (Tautavičius, 1981b, p. 31), tenka pridurti, kad Pagrybyje surinkta archeologinė medžiaga priklauso pačiam seniausiam (V–VI a.) Jūros baseine paplitusių žemaičių kultūros klodui. Studijuojant šį klodą, lyginant jį su kitose žemaičių žemėse kasinėtų paminklų archeologiniais radiniais, buvo prieita prie išvados, kad apie V a. nuo kitų baltų atskilusi žemaičių kultūra jau tuomet nebuvo vienalytė, kad ją reprezentuoja ne mažiau kaip 3 lokaliniai variantai: 1) vakarinis – Jūros baseine, 2) rytinis – Nevėžio baseine, 3) šiaurinis – Šiaulių ir Radviliškio apylinkėse (Vaitkuskienė, 1990a, p. 31). To priežastis – skirtingas substratas, ant kurio išaugo ir skirtingos žemaičių kultūros atmainos (Vaitkuskienė, 1997, p. 151). Šiuo metu labiau ištyrinėta tėra vakarų žemaičių kultūra.

Apibendrinus net ir vien Pagrybio kapinyno teikiamą archeologinę medžiagą, tapo akivaizdu, kad seniausiame vakarų žemaičių kultūros sluoksnyje (V–VI a.) atsispindi ankstesnės, t. y. ikižemaitiškojo laikotarpio kultūros paveldas. Jis atpažįstamas iš tų archeologinių duomenų, kurie sukaupti kasinėjant kapinytus su akmenų vainikais, paliktus vakarų baltų ne tik Jūros baseine, bet ir Baltijos pakrantėse, abipus Minijos (Vaitkuskienė, 1994b, p. 57; LA, 1995b, p. 156).

Panašios mintys archeologams kildavo ir anksčiau. Antai, išnagrinėjus Šarkų, Šilalės r., kapinyno su akmenų vainikais kasinėjimų duomenis, prieita prie išvados, kad visi III–IV a. priklausantys archeologiniai radiniai rodo čia palaidotų žmonių ryšius su Baltijos pakrančių gyventojais, o jų kultūros įtaka jaučiama ir V–VI a. archeologinėje medžiagoje, kuri siejama su žemaičių kultūra (Tautavičienė, 1984, p. 39).

Nustačius regione nenutrūkstamą ryšį tarp ankstesnės ir vėlesnės kultūrų, ištyrinėjus tradicijų bei novacijų sąveikos vaisius ir įsitikinus teritorijos perėmimu iš kartos į kartą, buvo prieita prie nuomonės, kad Jūros baseine gyvenusios vakarų baltų gentys, giminingos kuršių protėviams, į žemaičių sąjungą apie V a. galėjo būti inkorporuotos karine prieveirta, sklandančia iš rytinių kaimynų.

Tarpgentiniai vaidai kildavo ir dėl ganyklų, ir dėl žemdirbystei tinkamų žemės plotų, ir dėl kitų gėrybių. Karų grėsmė vertė jungtis giminiškas gentis į sąjungas. Galiausiai užgrobus svetimas teritorijas, į stipresnių genčių valdas patekdavo ir žemių, kuriose gyveno net genetiškai nevienodos etninės grupės. Maišantis giminėms ir gentims, kūrėsi teritoriniai administraciniai-politiniai genčių dariniai. Toks darinys, jungęs

vakarų bei rytų baltų etnines grupes, ir buvo I tūkstantmečio viduryje besiformuojanti žemaičių sąjunga. Jos vienytojas – rytų baltai, nuo seno gyvenę abipus Nevėžio, Vidurio Lietuvos žemumose (Vaitkunskienė, 1990a, p. 41).

Tikėtina, kad Jūros baseino gyventojų žemaitėjimas buvo ilgas procesas. Tačiau nesustabdomą asimiliacijos vyksmą vaizdžiai demonstruoja net ir vien Žvilių kapinyno kasinėjimų rezultatai – jau VII–VIII a. datuojama archeologinė medžiaga liudija vietos gyventojų nutolimą nuo vakarų baltų pasaulio. Dar daugiau: žviliškių kultūrinis palikimas regimai įgijęs daug bendrybių su to paties laikotarpio žiemgalių, t. y. rytų baltų kultūra. Beje, tokį panašumą archeologai pastebėjo, analizuodami ir anksčiau regione kasinėtų paminklų radinius (Tautavičius, 1981b, p. 29).

Vis dėlto, kaip, beje, rodo ir Žvilių kapinyno teikiama archeologinė medžiaga, vakarų žemaičių kultūrai, slūgsojusiai ant kito substrato, būdingi ir saviti tolesnės raidos bruožai, kurie ją iki pat rašytinės istorijos laikų skyrė nuo to paties laikotarpio kitų žemaičių kultūros atmainų. Labai tikėtina, kad teritorinė žemaičių sąjunga nebuvo stabilus junginys,

o Jūros baseino priklausomybė jam buvusi nominali. Juolab, kad Jūros, Dubysos, Nevėžio upynai, t. y. istorinė Žemaitija, buvo tartum istorinė arena, kur kontaktavo rytų ir vakarų baltai, nors tie kontaktai ir viduriniame, ir vėlyvajame geležies amžiuje toli gražu nebuvo taikingi. Kad Jūros baseino integracijai į žemaičių sąjungą būdingas karinis aspektas, įrodo įvairios paskirties ginklų gausa vakarų žemaičių kapinynuose. Kaip matyti iš Pagrybio kapinyne surinktos V–VI a. ginklų kolekcijos, regiono vyrai pirmieji Lietuvoje apsiginklavo savo gamybos kalavijais, o bendruomenės vadas disponavo kariauna. Jis savo žinioje turėjo kovos draugų – raitelių būrį (LA, 1995b, p. 107, 163). Žviliškiai ir VII–VIII a. vyrus laidojo su kalavijais, žirgų aukomis. Net valstybės susidarymo išvakarėse vakarų žemaičiai į pomirtinį gyvenimą vyrus išlydėdavo su žirgų aukomis, gerai apginkluotus. Pvz., „Žemaitijos“ ekspedicijos tyrinėtam X–XII a. Žąsino kapinyne buvo aptikta kapų, kur mirusiajam įdėta 3 (k. Nr. 146) ar net 5 (k. Nr. 148C) ietys, 2 kalavijai, kovos kirvis, ietis (k. Nr. 145B), 3 kovos kirveliai (k. Nr. 178) ir pan. (Vaitkunskienė, 1980, p. 99).

ARCHEOLOGINĖ MEDŽIAGA APIE GYVŪJŲ IR MIRUSIŪJŲ RYŠIUS

DĖL MIRUSIŪJŲ PASAULIO LOKALIZACIJOS

Žvilių kapinyno kasinėjimų duomenys teikia daug informacijos, leidžiančios pažinti šį laidojimo paminklą palikusių žmonių vaizdinius apie mirtį bei gyvenimą po mirties, apie ribą, skiriančią gyvųjų ir mirusiųjų pasaulius, apie kelius ir būdus, kaip, tą ribą įveikus, patekti į dausas.

Ėmus apie tai kalbėti, pirmiausia iškyla klausimas, kada Lietuvos gyventojai apskritai pradėjo tikėti pomirtiniu gyvenimu. Kad tokio gyvenimo samprata žmogaus pasaulėžiūroje jau buvo įsitvirtinusi, neabejotinai įrodo išsigalėjęs paprotys laidoti mirusįjį su įkapėmis. Be to, šis paprotys liudija ir apie tikėjimą, kad mirusysis nepraranda ir savo žemiškojo (kūniškojo) pavidalo. Turimi archeologiniai šaltiniai leidžia tyrinėtojams teigti, kad seniausi kapai, kur mirusysis palaidotas su įkapėmis, Lietuvoje yra žinomi iš mezolito, apytikriai iš VI tūkstantmečio pr. m. e. (Butrimas, 1988, p. 4).

Pomirtinio pasaulio lokalizacija – kitas neapeinamas klausimas. Archeologai ilgai buvo priversti atsakymo ieškoti, remdamiesi rašytinėmis žiniomis, kurių studijavimas privedė prie išvados, kad pomirtinio gyvenimo vieta Lietuvos gyventojų nebuvo lokalizuojama, pasitenkinama abstrakčiais vaizdiniais apie tolimąsias dausas (Alseikaitė-Gimbutienė, 1942, p. 1; Gimbutienė, 1985, p. 174). Pastaraisiais metais apie senovės baltų įsivaizduojamą pomirtinį pasaulį imta kalbėti remiantis ir archeologijos duomenimis. Antai, nagrinėjant įvairiose Lietuvos vietovėse atkastų kapų, datuojamų VIII–XIII a., orientaciją, prieita prie išvados, kad mirusiųjų buveinę galima sieti su dykromis, kurios, tyrinėtojų nuomone, vėlyvajame geležies amžiuje skyrusios (ir jungusios) atskiras baltų žemes bei gentis (Žulkus, 1993, p. 32).

Vis dėlto senovės baltų pomirtinio gyvenimo samprata kur kas labiau domina kitų sričių specialistus. Todėl šiuo klausimu literatūroje gausu įvairių nuo-

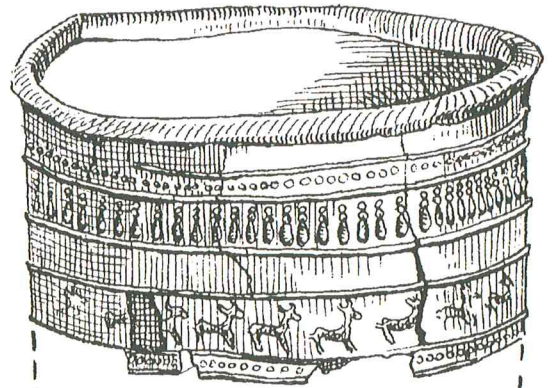
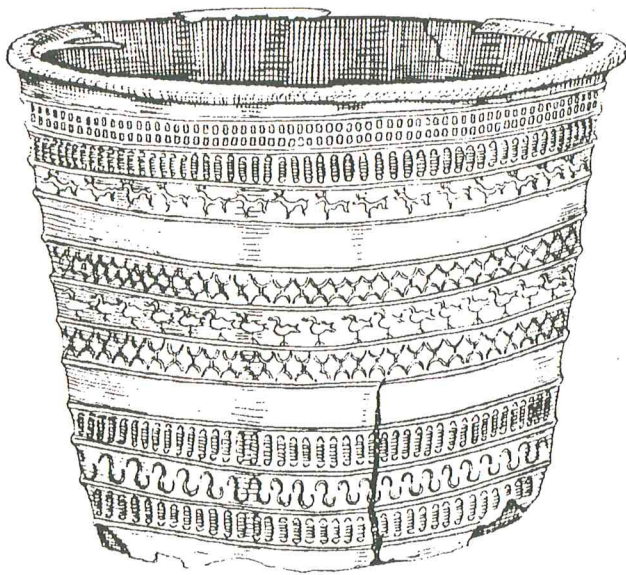
monių, kurios priklauso nuo to, kokiais šaltiniais remtasi. Bene išpūdingiausiai pomirtinio gyvenimo samprata lietuvių pasaulėžiūroje aptariama Gintaro Beresnevičiaus studijoje, kuriai pamatą paklojo atidi tautosakinės medžiagos, rašytinių istorijos šaltinių, atitinkamos literatūros analizė (Beresnevičius, 1990).

Pagalčiau aiškėja, kad ne tik baltai, bet ir daugelis kitų genčių bei tautų neturi aiškaus vaizdinio, kur tas pomirtinis pasaulis (po žeme, už kalnų, horizonto, miškų, vandenų ir pan.). Tačiau neabejojama, kad senieji indoeuropiečiai, dėl kurių mitologinės religinės sistemos relikto baltų pasaulėžiūroje neabejojama, mirusiųjų pasaulį įsivaizdavo kaip lanką, „ganyklą“, kurią nuo gyvųjų pasaulio atskiria vandenys (Гамкрелдзе, Иванов, 1984, p. 823).

Kad vanduo senųjų mūsų krašto gyventojų galėjo būti suvoktas kaip skiriamoji riba tarp gyvųjų ir mirusiųjų pasaulio, liudytų ir archeologijos duomenys. Mat kai kurios žmonių bendrijos akmens amžiuje mirusiuosius gabendavo į negyvenamas salas ir ten juos laidodavo (Butrimas, 1985, p. 35; 1988, p. 3).

Geležies amžiuje mirusieji laidoti kapinėse, esančiose pakilesnėse netoli upės, ežero vietose, kalvelėse. Ar šitokia laidojimo paminklų topografija sietina su pomirtinio pasaulio lokalizacija „už vandenų“, galima tik spėlioti. Mat tuo laikotarpiu kapinynai būdavo įrengiami arti gyvenviečių, kurios, kaip įprasta, įkuriamos prie vandens telkinių, t. y. patogiose žemdirbystei, gyvulininkystei vietose.

Vis dėlto yra archeologinių duomenų, leidžiančių manyti, kad ir geležies amžiaus žemdirbių mitologiniuose vaizdiniuose vanduo galėjo būti suvoktas kaip skiriamoji riba tarp gyvųjų ir mirusiųjų pasaulio. Turime galvoje to meto meno paminklus, konkrečiai – ornamentinius sužetus, įamžintus sidabro plokštelėse, kuriomis papuošti geriamųjų ragų žalvariniai apkaustai. Kaip parodyta paveiksle (233 pav.), vertikaloje



233 pav. Geriamųjų ragų apkaustai: 1 – Plinkaigalis, Kėdainių r. (V–VI a.), 2 – Rubokai, Šilutės r. (V–VI a.)

trijų dalių meninėje kompozicijoje pavaizduotos labai stilizuotos briedžių, vandens paukščių, roplių figūros. Manoma, kad šitaip, pasitelkdami zoomorfinį kodą, geležies amžiaus juvelyras savo kūrinuose įprasmino visatos sandarą, padalytą į 3 mitologines sferas – dangų, žemę, požemį (Vaitkuskienė, 1987, p. 44; Nakaitė, 1991, p. 75). Ornamentinę kompoziciją iš viršaus ir apačios supa ženklai – lašeliai, varvekliai, simbolizuojantys vandenį. Tai reikštų, kad žemdirbio kosmogoniniuose vaizdiniuose visas pasaulis apsuptas neišsenkančių vandenų. Jie krinta iš padangės (lietūs), trykšta iš žemės gelmių (šaltiniai). Ne veltui mituose vanduo siejamas su sausumos, žemės pradžia (žemės sukūrimo mitai) ir su žemės pabaiga (kosminio tvano

mitai). Vandenų apsupta žemė – labai archajiškas vaizdinys, nes, kad ir kur gyventų žmogus, jis vis tarp vandenų, t. y. tarp upių, ežerų, ribojančių jam žinomą artimiausią erdvę. Tad labai tikėtina, kad geležies amžiaus žemdirbių vaizdiniuose pomirtinis gyvenimas galėjo būti lokalizuotas erdvėje, esančioje už gyviesiems pažįstamo pasaulio – kažkur už vandenų. Juk ir lietuvių mitologijos tyrinėtojai pripažįsta prielaidą, kad mirusiųjų buveinė galėjusi būti „užpasaulinėse srityse“ (Beresnevičius, 1990, p. 108), o vanduo – gyvųjų ir mirusiųjų pasaulio skiriamoji riba (Vėlius, 1983, p. 206). Apskritai vanduo mituose turi platų sakralinio vertingumo spektrą (Vaitkevičienė, 1996, p. 45).

„Žemaitijos“ ekspedicija, kasinédama ne tik Žviliuose, bet ir kitose Jūros baseino vietovése iš geležies amžiaus išlikusius kapinytus, sukaupe nemažai duomenų, leidžiančių patirti, kaip elgési to meto žemdirbių bendruomené akistatoje su amžinaja žmonijos dilema – gyvenimas – mirtis – gyvenimas.

Laidojimo papročių analizé privedé prie išvados, kad apeigų visumai būdingas savotiškas prieštarigumas. Antai vienos apeigos aiškiai liudijo gyvųjų rūpinimąsi mirusiuoju, pastangas palaikyti su juo gerus santykius, o kitos apeigos rodé gyvųjų norą izoliuoti mirusįjį, užtikrinti jo negrižtamumą, nuginti nuo bendruomenés nepageidautinas mirties pasekmes. Čia kaip tik vieta prisiminti Vulfstano – pirmojo svetimšalio, IX a. viešėjusio pas baltus, – aprašytą krašto gyventojų paprotį per laidotuves rengti karinius žaidimus, žirgų lenktynes (LIŠ, 1955, p. 22). Tai akivaizdus gyvybingumo demonstravimas, siekimas nubaidyti mirtį nuo gyvenančiųjų šioje žemėje. Panašūs ritualai būdingi ne tik baltų, bet ir kitoms indoeuropiečių visuomenés. Bene išpūdingiausiai tokios rungtynés, žaidimai, vyké po Patroklo laidotuvių, apdainuoti Homero „Iliadoje“.

Apie dvilypį gyvųjų elgesį mirusiojo atžvilgiu daugiausia archeologinių žinių pateiké kapų įrangos tyrinėjimai ir tuose kapuose rastų įkapių analizé.

Kai kurie kapų įrangos aspektai

Akmenų konstrukcijos. Žviliuose atkasti akmenų statiniai domina net ir vien todėl, kad baltų mitologijoje akmuo apgaubtas sakralumo aureole. Jis turis stebuklingų galių, laiminančių, gydančių, saugančių nuo negandų. Akmuo siejamas su chtoniškaisiais baltų dievais – Velniu, Žemyna (Gimbutiené, 1985, p. 152, 160, 169; Vėlius, 1987, p. 66).

Aptariant laidoseną, buvo nustatyta, kad ne vienas III–IV a. kapas buvo aptvertas keliaaukščiu akmenų ratu, prie kurio neretai dar pritverti kiti pusratio formos priestatai (18, 108 pav.). Kažin ar reikia abejoti magiškąją rato, apskritimo galia. Tad labai tikėtina, kad aklina, rūpestingai iš akmenų sukrauta siena aptverdami kapą, gyvieji ir apibrėžé tą sakralinę, neperžengiamą ribą, kuri užkerta kelią mirusiajam sugrįžti ir todėl verste verčia jį įveikti visas kliūtis,

pavojus, pasitaikančius klajonése į pomirtinį pasaulį. Tokią prielaidą paremia ir kiti archeologijos duomenys. Pvz., minėtuose ratuose-rentiniuose virš mirusiojo būna pavienių nedidelių akmenų. Tai labai primena etnografų aprašytą apeigą užmesti virš mirusiojo akmenį, užpilti jį 3 saujomis smilčių, užrinti ant kapo didelį akmenį, kad mirusysis nebeprisikeltų (Dunduliené, 1985, p. 59). Kapinyne buvo atkasta ir tokių ratų (k. Nr. 100), kur virš mirusiojo nedideli akmenys sudéti vienas prie kito kaip savotiškas grindinys (115 pav.). Toks „dangtis“ greičiausiai taip pat ženklina gyvųjų pastangas užtikrinti mirusiojo negrižtamumą. Šiuo atžvilgiu prie įdomių išvadų yra priėję tyrinėtojai, studijuodami kai kuriuos baltų tautosakos žanrų kūrinius. Juose, tiksliau – kūrinių giluminés struktūros klode, atsispindi akmens, kaip riboženklis, simbolika, fiksuojama laidojimo papročiuose: akmens ir jo paralelinių įvaizdžių panaudojimas semantiškai susijęs su galimybe izoliuoti mirusįjį, atriboti jį nuo gyvųjų pasaulio (Mežalé, 1992, p. 188).

Žviliuose kasinėti vėlesnio laikotarpio kapai jau neturėjo akmenų vainikų. Matyt, paprotys aptverti kapus akmenų ratais galutinai išnyko I tūkstantmečio viduryje. Greičiausiai to priežastis – minėtieji etnokultūriniai procesai, tuo metu įvyké dėl prievartinés regiono inkorporacijos į besikuriančią žemaičių sąjungą, vienijamą rytų baltų, nuo seno gyvenusių abipus Nevėžio. Nors asimiliacijos veiksniai ir turėjo poveikį laidojimo papročiams, tačiau daugiau jų išraiškai negu turiniui. Mat vietos gyventojai vis tiek naudojo akmenis kapų įrangai. Jų aptikta net X–XII a. kapuose (15 lent.). Įvairaus dydžio (nuo 25 iki 75 cm skersmens) pavienių akmenų rasta abipus mirusiojo (k. Nr. 6, 7) ar galvūgalyje (k. Nr. 4A). Sudeginto mirusiojo kapavietėje taip pat pastatyti 2 akmenys (k. Nr. 3).

Aptariant laidoseną, jau buvo sakyta, kad net tais atvejais, kai vienas kitas akmuo ir paremia karstą (praktinė akmens paskirtis), vis tiek nuo to né kiek nesumažėja akmens sakralinė reikšmė, jo magiškoji užduotis, nes magijoje užtenka ir dalies vietoje visumos. Šis magijos principas (pars pro toto) ypač akivaizdus tais atvejais, kai šalia mirusiojo padétas

akmuo neturi nieko bendra su karstu. Bene geriausias to pavyzdys – dviejų berniukų bendras kapas Nr. 153–154. Mat akmuo duobėje pastatytas mirusiųjų galvūgalyje. Iškalbinga ir kapo Nr. 3 įranga. Čia abipus sudėginto mirusiojo palaikų dunkso po masyvų akmenį, iš kurių vienas yra net 75 cm ilgio ir 40 cm skersmens, kitas – 50 cm ilgio ir 30 cm skersmens.

Visiškai galima prielaida, kad pavieniai akmenys prie mirusiųjų – tai reminiscencija sunykusio papročio apjuosti kapą akmenų vainiku. Antra vertus, tradicija šalia mirusiojo padėti 1–2, rečiau 3 ar 4 akmenis siekia net senojo geležies amžiaus periodą. Mat tokių radinių buvo, ir ne viename, III–IV a. kape, kuris nebuvo aptvertas akmenų ratu (15 lent.). Bet keliuose tokiomis statiniais apjuostuose kapuose buvo ir pavienių prie mirusiojo padėtų akmenų (k. Nr. 23, 45, 74, 94, 100, 266).

Kad toji ilgaamžė tradicija nepamiršta ir krikščionybės epochoje, rodo rezultatai, gauti kasinėjant XVI–XVII a. senkapius. Mat kai kuriuose jų būta pavienių akmenų ar jų sudėjimų mirusiojo kojūgalyje ar duobės šone (Žalakiai, Kelmės r.; Papelkiai–Vizdergiai, Šiaulių r.; Kuršiai, Telšių r., ir kt.).

Ugniakurai (židiniai). Jau minėta, kad Žvilių kapinyno kasinėjimų rezultatai pateikė daug duomenų, leidžiančių tvirtinti, jog per laidotuves būta apeigų su ugnimi. Tai, žinoma, nėra koks nors išskirtinis reiškinys, nes archeologai, kasinėjantys kapinynus, seniai yra pastebėję, kad kapų sampiluose ar dugne būna degėsių, angliukų, suodžių. Tai neturėtų stebinti, nes daugelio genčių ir tautų papročiuose ugniai ir jos „liekanoms“ (nuodėguliai, pelenai, anglys, žarijos) yra suteikta antgamtinių savybių (Dundulienė, 1985, p. 40; Иванова, 1983, p. 116).

Archeologijos šaltiniai liudija, kad Lietuvoje ugnies magija per laidotuves būdavo pasitelkiama jau akmens amžiuje. Toji magija tuomet tarsi atkartojo dangaus saulę, jos šilumą, šviesą. Taip manoma todėl, kad mirusysis, jo įkapės neretai būna apiberti raudona ochra. Jos pribarstyta ir kapo duobėje. Pasitaiko, kad net visa duobė iki viršaus kupina ochros. Todėl manoma, kad toks mirusiųjų palaikų apibarstymas tuomet galėjo būti viena būdingiausių laidosenos savybių (Butrimas, 1985, p. 39). Ypač vaizdinga apeigų su ugnimi iliustracija – šalia mirusiojo aptikti simboliniai židiniai (Butrimas, 1985, 12 pav.). Raudona ochra apibarstyta akmenų krūvelė lyg židinio ugnis savo magiška

galia aprūpina mirusįjį saulės šiluma ir šviesa. Kad akmens amžiaus žmonių vaizdiniuose ugnis galėjo būti suvokta kaip saulės energijos pakaitalas, matyt, liudija ir kapai, kuriuos archeologai randa gyvenamoje palatpoje, prie židinių (Girininkas, 1985, p. 5).

Geležies amžiaus kapinynų kasinėjimo teikiama medžiaga leidžia daryti išvadą, kad to meto mirusiųjų laidotuvėse didžiausią reikšmę įgijo kita, ne soliarinė, bet apvalanti, naikinanti, griaunanti ugnies galia. Apeigų ugnis turėjusi sunaikinti visas medžiagines ir dvasines atliekas, gresiančias gyviesiems nelaimėmis, sugriauti bet kokią galimybę mirusiajam sugrįžti. Tokias mintis žadina kapinyno teritorijoje (ne kape!) aptikti nedideli akmenimis apjuosti ugniakurai, židiniai, kuriuos ištyrus, nerasta jokių daiktų, kaulų (120 pav.). Beje, panašių ugniakurų žinoma ir kitose vietovėse kasinėtuose kapinynuose (Sūdėnai, Kretingos r.; Baitai, Klaipėdos r.; Dauglaukis, Tauragės r.; Kalneliai, Šiaulių r., ir kt.).

Per laidotuves iš apeiginio ugniakuro pasemtais degėšiais, kaip minėta, žviliškiai pabarstydavo kapo duobę, apiberdavo ir karstą ar akmenų vainikus. Užpilant mirusįjį žemėmis, taip pat barstyti degėšiai. Jais apibarstydavo ir kapo viršų (15 lent.).

Galimas daiktas, kad ugnis būdavo atnešama į kapinyną iš namų. Mat kapinyno teritorijoje rasta pavienių šukių. Tiesa, kai kurių tyrinėtojų nuomone, tokios atsitiktinės šukelės laikytinos duženomis tų puodų, kuriuose buvo nešamas šermenų maistas (Valatka, 1984, p. 11). Tačiau puoduose galėjo būti nešamas ne tik maistas. Mat prie kai kurių šalia mirusiojo rastų šukelių buvo degėsių, o kitų šukelių vidinė pusė tarsi nuo ugnies pajuodusi ar aprūkusi. Taigi kai kurios iš jų į kapą (Nr. 22, 139, 149) dėtos su degėšiais, matyt, per laidotuvių ceremoniją pasemtais iš ugniakuro, kuriame buvo įžiebta ugnis, galbūt atnešta iš namų. Su degėšiais į kapą Nr. 73 padėtas ir puodukas. Kadangi kapų sampiluose buvo ir degėsių, ir keramikos fragmentų, galima manyti, kad, užpilant mirusįjį žemėmis, degėšiai įberti, pasėmus juos iš ugniakuro šukele, kurią kartu ir įmesdavo į duobę.

Žemdirbių vaizdiniai apie magiškąją ugnies galią naikinti nepageidaujamas mirties pasekmes, sukliudyti mirusiajam grįžti ir kelti nerimą gyviesiems, ko gero, privedė regiono gyventojus ir prie to, kad per laidotuves ugnis buvo naudojama vaikų aukojimo ceremonijoje (LA, 1995b, p. 151).

Žvilgsnis į kapų inventorių

Aptariant gamtos elementų – vandens, akmens, ugnies – simboliką regiono žemdirbių mitologiniuose religiniuose vaizdiniuose apie mirtį, pomirtinį gyvenimą, buvo akcentuotos žmogaus pastangos visiškai ir galutinai atitverti mirusįjį nuo gyvųjų pasaulio. Bet, kaip minėta, kapų inventoriaus studijavimas teikia žinių, kuriomis remiantis, galima tvirtinti, kad gyvieji, izoliuodami mirusįjį, išsiųsdami jį į kitą pasaulį, vis dėlto rūpinosi ir jo tolesniu gyvenimu dausose, norėjo palengvinti jam pomirtinę kelionę. Juolab, kad ta kelionė, tyrinėtojų nuomone, buvo įsivaizduojama kupina pavojų, kliūčių, sunkumų (Beresnevičius, 1990). Tą rūpestį mirusiuoju pirmiausia liudija įkapės, sudėtos į kapą. Įkapių komplektas, be abejo, labai priklausė nuo mirusiojo statuso bendruomenėje, nuo jo užsiėmimo, amžiaus, lyties. Žinoma, reikšmės turėjo ir emocijos, mirties aplinkybės. Bet pažvelgus į tyrinėtų kapų inventorių kalbamuosiu aspektu, krinta į akis tai, kad ir vyrų, ir moterų, ir vaikų kapuose būna įvairių amuletų.

III–IV a. radiniai Žvilių kapinyne leidžia teigti, kad tuo metu tarp regiono gyventojų buvo labai populiarūs spalvoto stiklo, emalio amuletai-karoliukai. 1 ar 2 tokie amuletai mirusiesiems būdavo prikabinoti prie krūtinės papuošalų, t. y. segių, smeigtukų. Šie karoliukai – ne vietinės gamybos, atvežti net iš tolimosios Romos imperijos (Michelbertas, 1972b, p. 34). Ta proga verta pridurti, kad daugelyje senovės civilizacijų buvo paplitę amuletai iš jaspio, agato, topazo, lazurito ir kitų mineralų. Tikėta stebuklinga jų galia, jie dėti į kapus.

Kapinyne atsitiktinai rastąją Romos monetą tikriausiai reikėtų laikyti įkape, kuriai galėjo būti teikta stebuklingoji galia. Nors dėl šių daiktų praktinės paskirties Lietuvos archeologai yra pareiškę įvairių nuomonių, tačiau viena neginčytina: kad jų dėta į kapus, kad jos kaip kabučiai nešiotos ir vėrinuose. Paskutiniu metu atveju prie monetų priliedindavo ašeles arba kuriame nors krašte pragrėždavo skylutę. Kalbant apie monetų magiškąją funkciją, atkreipia dėmesį tyrinėtojų nuomonė, kad bent dalį Romos monetų, rastų Lietuvos kapinyuose, reikėtų traktuoti kaip užmokestį už įėjimą į kitą, t. y. pomirtinį pasaulį (Michelbertas, 1972b, p. 88). Tai esą lyg atgarsis antikos pasaulyje paplitusio papročio dėti mirusiajam

į burną monetų, kad šis turėtų kuo užsimokėti Charonui – mirusiųjų keltininkui į kitą pasaulį. Kiti tyrinėtojai mano, kad kape rasta moneta to meto baltų bendrijoje jau vien todėl buvo magiškas daiktas, kad jis apskritas, o tame apskritime dar ir žmogaus atvaizdas (Berga, 1992, p. 50). Tačiau svarbiausia viena – jeigu gyvieji aprūpindavo mirusįjį Romos moneta, vadinasi, tikėta jos magiškąja galia pagelbėti kelionėje išėjusiajam į dausas.

Nutrūkus ryšiams su Romos pasauliu, tarp regiono gyventojų išplito paprotys vietoj importinių spalvotų karoliukų į kapą dėti vietinės kilmės amuletus – 1 arba 2 iš gintaro padarytus karoliukus. Jie taip pat būdavo prikabinami prie segių ar smeigtukų, labai retai prie kitų papuošalų. Ši tradicija regione gyvavo labai ilgai: Žviliuose dar ir dažname X–XII a. kape rasta po 1–2 gintarinius karoliukus (17 lent.). Kadangi apie ypatingą baltų pažiūrą į gintarą jau rašyta (Vaitkunskienė, 1992a, p. 36; 1992b, p. 49), čia tik pridurtina, kad net ir tuomet, kai Jūros baseine ėmė plisti mirusiųjų deginimo paprotys, vis tiek tarp gyventojų išliko tradicija aprūpinti mirusiuosius pavieniais gintaro karoliukais. Pavyzdžiui, „Žemaitijos“ ekspedicijos kasinėjame Žąsino kapinyne (X–XII a.) 1–2 karoliukai rasti prie saujos kaulų, pasemtų iš apeiginio laužo ir pabertų kapo duobėje ar karste. Kartais ta sauja būna supilta į audeklinį maišelį, o šis suveržtas karoliuku. Neretai į kaulų krūvelę įkištas tik paprastas gintaro karoliukas. Beje, netaisyklingos formos, nerūpestingai apdrožtų gintaro gabaliukų rasta ne viename ir Žviliuose atkastame kape.

Galimas daiktas, kad pomirtinėje kelionėje reikšminga magiška realija buvo ir titnago gabaliukas. Toks titnagėlis-amuletas rastas 2 kapuose (Nr. 113, 153). Labai tikėtina, kad tokios įkapės sietinos su ugnies magija, panašiai kaip su ja siejami ir skiltuvo pavidalo kabučiai-amuletai, randami kaimyninėse slavų, skandinavų žemėse. Tėnykštės sidabrinės, geležinės, žalvarinės skiltuvų kopijos buvo nešiotos prikabinotos prie papuošalų arba kartu su kitais amuletais. Jų, kaip ir titnago gabaliukų, pasitaiko net sidabrinėlių daiktų lobiuose. Tyrinėtojų nuomone, ir titnagėliai, ir skiltuvo pavidalo kabučiai – tai vis magiškos priemonės, turinčios apsaugos galių (Stenberger, 1958, p. 165; Новикова, 1991, p. 182).

Kad gyvieji rūpinosi saugiai ir sėkminga mirusiojo kelione į kitą pasaulį, rodo ne tik amuletai, bet ir

atskiri drabužių elementai. Rekonstruojant žviliškių moterų VII–VIII a. nešiotus apgalvius (155–157 pav.), paaiškėjo, kad žalvarinėje apgalvio įvijoje tarp siūlų lyg koks kaištis būna įsmeigtas medinis strypelis. Dėl šių strypelių praktinės paskirties archeologai vis dar diskutuoja (Volkaitė-Kulikauskienė, 1984b, p. 121; 1997, p. 36; Vaitkunskienė, 1992c, p. 147), bet šikart labiausiai domina kita, magiškoji, jų funkcija. Eugenija Šimkūnaitė, ištyrusi „Žemaitijos“ ekspedicijos tyrinėtamė Kaštaunalių kapinyne (k. Nr. 19) rastos įvijos viduje tarp siūlų įsmigusį strypelį, nustatė, kad jis kadaginis. Tyrinėtojai teigia, jog amžinai žaliuojantis spygliuotis – kadagys – baltų gentyse sietas su dievybėmis (Rekašius, 1988): lietuvių agrariniuose ir kalendoriniuose papročiuose gausu įvairių apeigų, susijusių su kadagiu (Balys, 1966, p. 66; Dundulienė, 1991, p. 94–97). Tų apeigų tikslas – nukreipti nesėkmes, linkėti gyvybingumo, klestėjimo, atgimimo. Tad labai tikėtina, kad gyvieji mirusiam kaip tik to ir linkėjo, įkišdami į apgalvio įviją stebuklingų galių turinčio kadagio šakelę. Tokią prielaidą, be kita ko, paremtų ir tai, kad kaimyninėse gentyse, pvz., kuršiuose, taip pat būta papročio mirusiams moterims prie galvos ar jos dangos pritaisyti amuletą – gintaro plokštelę (Vaitkunskienė, 1992b, 4 pav.).

Fiksuojant įkapių išdėliojimo prie mirusiojo tvarką, kyla prielaida, kad kai kurių daiktų padėčiai galėjo būti teikta magiška užduotis. Turimi galvoje tie atvejai, kai diržas – svarbi vyro aprangos detalė – būna ištiestas palei kario šoną (29 : 1; 30 pav.). Mat tyrinėtojai aiškina, kad šitaip padėtas diržas ar juosta simbolizuoja „siūlą“, lieptą, kelią į pomirtinį pasaulį, šio ir gyvųjų pasaulio jungtį (Викторова, 1989, p. 108).

Kelionėje į dausas mirusieji, matyt, buvo aprūpinami gėrimu. Tokia mintis kyla, stebint geriamųjų ragų padėtį kapuose. Mat kai kur ragas padėtas statmenai, atremtas į mirusiojo galvą, petį ar karsto sienelę taip, lyg būtų kupinas skysčio (66 pav.) (k. Nr. 143B, 160, 174, 196).

Žirgo auka (68, 129 pav.) kai kuriuose vyrų ir berniukų kapuose – radinys, ypač vaizdžiai liudijantis gyvųjų rūpinimąsi mirusiuoju (14 lent.). Apie žirgo vaidmenį geležies amžiaus Lietuvos gyventojų tikėjimuose ir ritualuose, susijusiuose su pomirtinio gyvenimo vaizdiniais, jau rašyta (Vaitkunskienė, 1981b, p. 53; 1985, p. 69; 1986a, p. 37; Nakaitė, 1991, p. 46). Neabejojama, kad tikėta, jog žirgas – tarpin-

ninkas tarp gyvųjų ir mirusiųjų pasaulio, į kurį jis palengvina pomirtinę kelionę, jog žirgo auka turinti stebuklingų galių.

Stengdamiesi palengvinti mirusiojo kelionę į pomirtinį pasaulį, gyvieji, atrodo, neabejojo, kad išlydėtasis pagaliau pateks į dausas. Taip manyti verčia kapuose rastos vadinamosios papildomos įkapės. Praeities tyrinėtojai kai kuriose gentyse konstatavo tikėjamą būsimaisiais susitikimais su artimaisiais po mirties. Todėl jei kurią daiktą užmiršdavo per laidotuves įdėti į kapą arba tuo metu nebuvo galimybių tai padaryti, tokį daiktą vėliau „siųsdavo“ per kitą mirusįjį, t. y. įdėdavo į šio kapą (Нечернов, 1990, p. 53). Šiuo atžvilgiu patraukia dėmesį berniuko kape Nr. 261 rasta papildoma įkapė – suaugusio žmogaus apyrankė, padėta mirusiojo dešinėje, gale galvos (95 : 1 pav.).

Bet drąsiau kalbėti apie papildomas įkapes – dovanas, siunčiamas kitam, anksčiau išėjusiajam į dausas, galima remiantis radiniais, kuriuos „Žemaitijos“ ekspedicija aptiko, kasinėdama kapinynus kitose regiono vietose. Antai Pagrybyje atkastame vyro kape Nr. 61 mirusiojo dešinėje, prie sulenktos rankos, padėti 2 suglausti žalvariniai smeigtukai, šalia kurių gulėjo dar ir 3 žiedai (LA, 1995b, 29 pav.). Žalvarinių smeigtukų porą pagrybiškiai į kapą dėdavo tik moterims (LA, 1995b, p. 86). Galbūt laidojant vyrą ir buvo įdėta žalvarinių papuošalų siunta, skirta perduoti moteriai, anksčiau iškeliavusiai į pomirtinį gyvenimą. Panašių spėliojimų kelia ir Žąsino kapinyne atkastas sudeginto vyro kapas Nr. 148B (Vaitkunskienė, 1979š, p. 41). Mirusysis palaidotas su labai gausiomis įkapėmis, su žirgo auka, padėta ant karsto, bei abipus karsto įsmeigtais 2 kalavijais. Bet štai šio kapo inventoriuje buvo ir papildoma įkapė – molinis suploto rutulio formos verpstukas. Toks radinys būdingas tik moterų kapams. Papildoma įkape, siunčiama kitam mirusiam, matyt, gali būti laikomas ir radinys vyro kape Nr. 198. Čia mirusiojo dešinėje, gale galvos, padėtos 2 apyrankės, į daiktą sujungtos žalvarine grandele (Vaitkunskienė, 1979š, p. 60).

Panašių analogijų žinoma Prysmančių I kapinyne, Kretingos r. (Kulikauskienė, 1988, p. 22–23). Kai kuriuose čia tyrinėtuose kapuose papildomos įkapės sudėtos į medinę dėžutę, rečiau suvyniotos į audeklą. Tokios dėžutės su moters papuošalais kartais randamos vyrų kapuose, o vyrams būdingos įkapės – kartais ir moterų kapuose. Šis reiškinys tyrinėtojams, žinoma, kelia įvairių minčių. Galbūt iš tiesų papild-

domos įkapės – tai dovana, siunčiama artimajam, jau esančiam dausose?

Samprotaujant apie įkapes–dovanas, verta paminėti vadinamuosius ypatingus kapus, kuriuose būna užkasti tik daiktai (Nagevičius, 1935, p. 54). Šiuo atžvilgiu jie primena kenotafus – simboliškus kapus. Pagal visuotinai paplitusią nuomonę, kape užkasti daiktai taip pat skiriami (siunčiami) svetur žuvusiam bendruomenės nariui, kurio palaikų nebuvo galimybės palaidoti savoje žemėje.

Kokios galėjo būti priežastys, vertusios gyvuosius rūpintis mirusiuoju, palaikyti su juo gerus santykius, nors, kaip minėta, gyvieji ir stengėsi užtikrinti mirusiojo negrižtamumą?

Svarbiausia priežastis – žemdirbių mitologinei mąstysenai būdingi vaizdiniai, tikėjimai, jog nuo mirusiųjų, išėjusių į dausas, malonės labai priklauso

likusiųjų žemėje gerovė. Ne veltui protėvių kultas – viena svarbiausių gentinės religijos formų (Токарев, 1964). Žemdirbyste besiverčiančios gentys įvairiomis apeigomis, aukomis, maldomis siekė palenkti savo naudai protėvius geradarius, tikėdamos, jog šie gali padidinti laukuose derlių, pagausinti gyvulių bandą (Dundulienė, 1990, p. 71; Greimas, 1990, p. 406). Archeologai su protėvių garbinimu sieja iš akmens iškaltas stelas – žmogaus pavidalo statulas, nuo I tūkstantmečio vidurio statytas baltų kraštuose, o gretimuose – dar anksčiau. Sudievinėti protėviai vaizduoti su sakraliniu geriamuoju ragu rankose, papuošti antkakle, apginkluoti kalaviju (LA, 1995b, 227 pav.). Pagarba protėviams glaudžiai susijusi su žemdirbių tikėjimais mirusiųjų poveikiu toms paslaptinėms bei galingoms jėgoms, kurios lemia tvarką žemėje ir žmogaus likimą (Gendrolis, 1996, p. 69).