

# ŠARNELĖS NEOLITO GYVENVIETĖ

ADOMAS BUTRIMAS

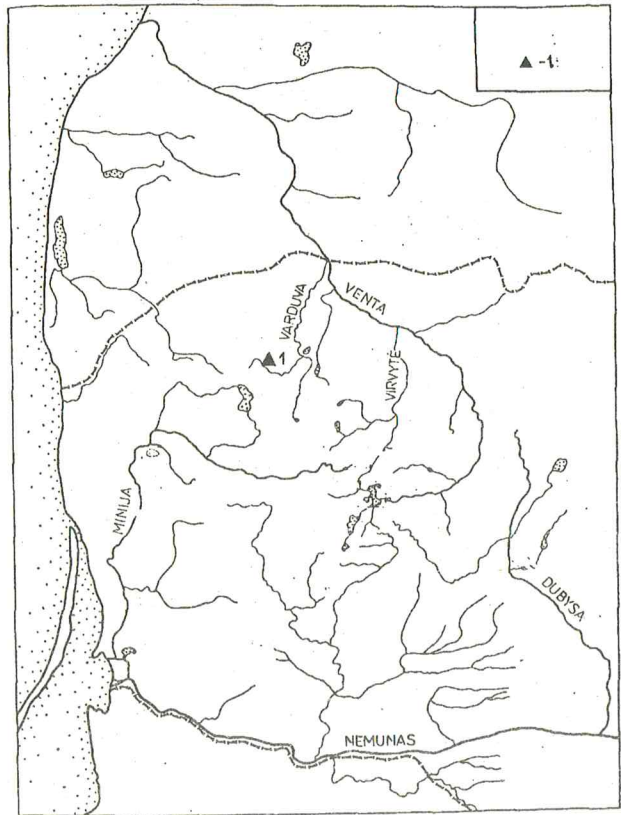
## TURINYS

Tyrinėjimų apžvalga .....	174
Kultūrinis sluoksnis, pastatai .....	175
Kaulo, rago ir akmens dirbiniai .....	179
Kauliniai ietigaliai .....	179
Strėlių antgaliai .....	180
Žvejybos įrankiai ir priemonės .....	181
Rankiojimas ir gamybinio ūkio pradžia .....	182
Rankiojimas .....	182
Žemdirbystės pėdsakai .....	183
Gyvulininkystės pradžia .....	184
Namų ūkio inventorius .....	184
Keramika .....	185
Virvelinė keramika .....	185
Keramikos ornamentika .....	187
Šarnelė tarp kitų Virvelinės keramikos kultūros paminklų .....	189
Šarnelė Neolithic Settlement .....	189
Неолитическое поселение Шарняле .....	190

## TYRINĖJIMŲ APŽVALGA

Pirmieji atsitiktiniai radiniai iš Šarnelės į Žemaičių muziejų "Alka" Telšiuose pateko dar 1940 m., mokytojui Brunzai atnešus į muziejų kaulinį durklą iš perskelto kaulo gludintu smaigaliu. (Valatka, 1968, pav. 3:2). Mokytojas konstatavo, kad minėtas dirbinytas rastas Šarnelės durpyne. Ilgai jo radimo vieta nebuvo tikslinama, šis radinys nepateko ir į mokslinę literatūrą.

1965 m. į Telšių muziejų kreipėsi kraštotyrininkas šarneliškis Konstantinas Bružas ir pranešė, kad jo brolis, gyvenantis Šarnelės kaime, turi suradęs keletą kaulo ir rago dirbinių. Tuometinis Telšių muziejaus archeologas Vitas Valatka nuvyko į vietą, gavo minėtus radinius ir nustatė vietą, kur jie buvo rasti. Paaiškėjo, kad radimvietė yra Šarnelės kaimo (Žemaičių Kalvarijos parapija) vakariniame pakraštyje, netoli buvusio Ertenio ežero (pav. 1), Varduvos upės kairiajame krante, apie 300 m į vakarus nuo buvusios Bagažų sodybos ir apie 200 m į šiaurės vakarus nuo Bružų sodybos. Sausinant buv. Erterio ežerą ir gilinant Varduvos upės vagą, išmestose iš dugno žemėse ir buvo aptikta kaulo ir rago dirbinių. Šiuos radinius, jų suradimo aplinkybes ir situacinį Šarnelės radimvietės planą 1968 m.

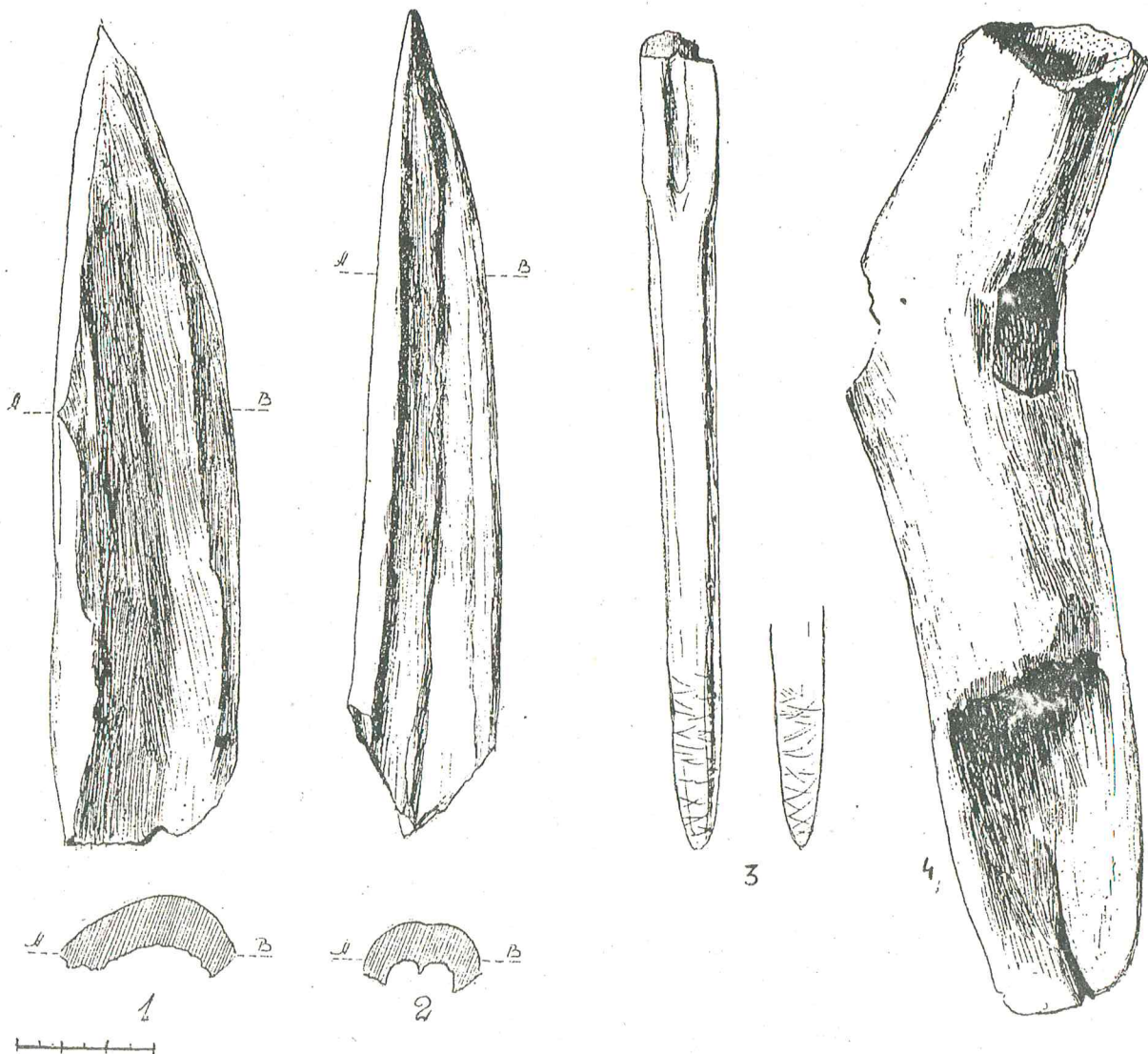


1 pav. Šarnelės gyvenvietės situacija Vakarų Lietuvos upyne

"Muziejų ir paminklų" leidinyje paskelbė minėtas muziejaus archeologas (Valatka 1968, p. 39-42). Dalį šių radinių, kurie tuo metu buvo priskirti mezolito laikotarpiui, publikuojame šiame straipsnyje (pav. 2).

1973 m. į Šarnelės radimvietę atvyko Lietuvos istorijos instituto archeologinė ekspedicija, vadovaujama dr. Rimutės Rimantienės. Vietos kraštotyrininkui Konstantinui Bružui padedant, buvo pradėti šios radimvietės tyrinėjimai, ir kairiajame Varduvos upės krante iširtas 124 m<sup>2</sup> plotas, kuriame ir surasta neolito laikotarpio gyvenvietė (Rimantienė 1973). Paminklo tyrinėjimų medžiagą publikavo Algirdas Girininkas (Girininkas 1977, p. 57-65).

Apie 1980 m. melioratoriai susiruošė dar kartą pagilinti Varduvos vagą. Į jų darbų zoną pateko ir jau pradėta tyrinėti Šarnelės neolito gyvenvietė. Paminklui grėsė būti sunaikintam.



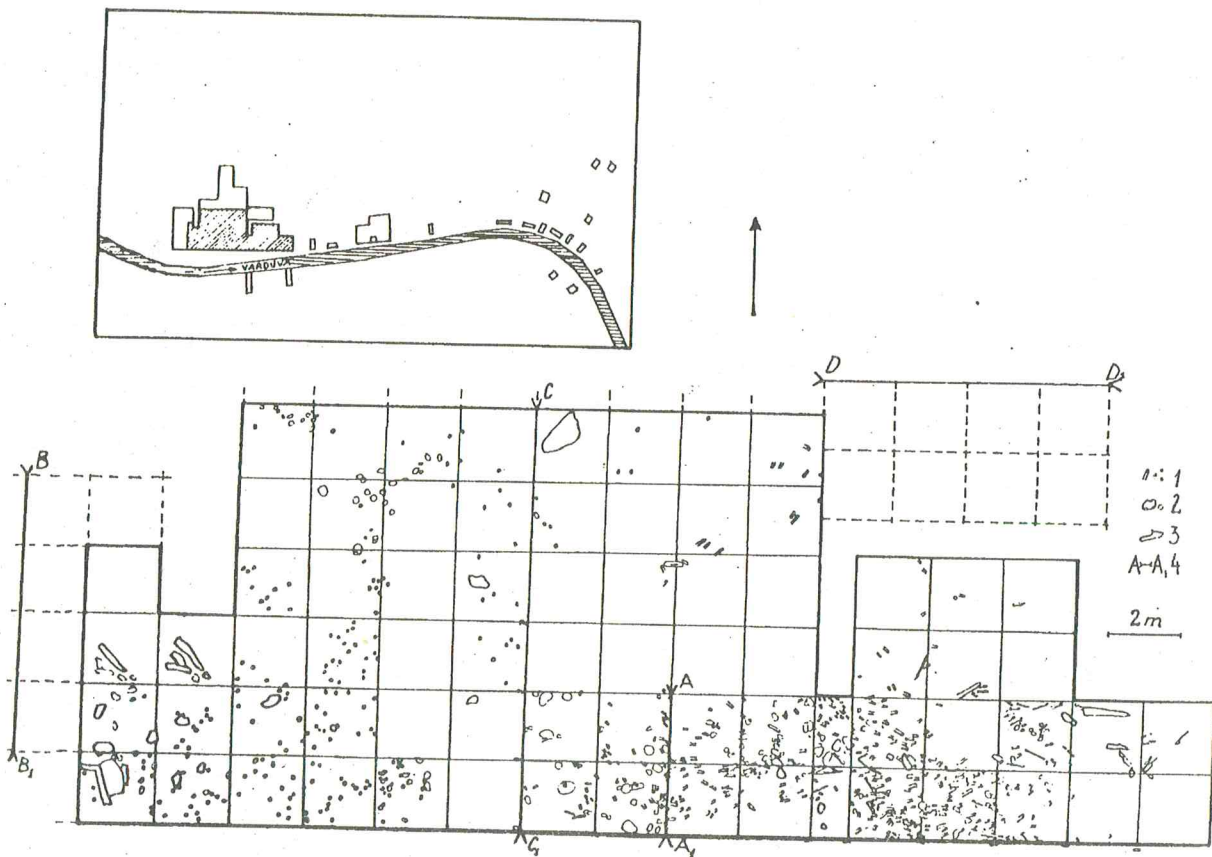
2 pav. 1940 ir 1965 m. į Telšių muziejų patekę radiniai iš Šarnelės

Todėl 1981 ir 1982 m. šią gyvenvietę tyrė Lietuvos istorijos ir etnografijos muziejaus archeologinė ekspedicija, vadovaujama Adomo Butrimo. Be anksčiau R. Rimantienės tyrinėto ploto, ištirtas dar 444 m<sup>2</sup> plotas (Butrimas 1982, p. 5-7).

### KULTŪRINIS SLUOKSNIS, PASTATAI

Neolito laikotarpio Šarnelės gyvenvietė tyrinėta 1973 ir 1981-1982 m. Iš viso ištirtas 568 m<sup>2</sup> plotas (pav. 3). Kultūrinis sluoksnis aptiktas įvairiuose gyliuose: nuo 50-60 cm šiaurinėje gyvenvietės dalyje iki beveik 170 cm pietinėje (pagal stratigrafinį pjūvį pav. 4). Gyvenvietė atitinka nedidelio Ertenio ežero Šarnelės kaime, per kurį prateka Varduva, 2-ąją

subborealinę regresiją (pav. 5). Virš 5-30 cm storio kultūrinio sluoksnio vienos vietose slūgsojo žvyro tarpsluoksnis, o kitose - iš karto ant kultūrinio sluoksnio rudos spalvos žolinių durpių sluoksnis. Virš jos - ežerinio molio - vadinamojo šlyno - sluoksnis (čia jis užneštas gilinant Varduvos vagą). Tarp šių sluoksnių kai kuriose gyvenvietės vietose aptikta smėlio ir žvyro tarpsluoksnių. Velėnos storis - 10-15 cm. Gyvenvietės teritorijoje aptikta per 400 4-12 cm diametro stulpų, sukaltų į ežerinio molio sluoksnį. Rytinėje dalyje jie sudarė 15x4 m dydžio stulpinės konstrukcijos pastato dalį (pav. 3; 5). Geriau išlikusiose vietose buvo matyti, kad nusmailinti kuolai (juodalksnių, baltalksnių, drebulių, lazdynų) buvo sukalti 2 lygiagrečiomis eilėmis, kurios sudarė sieną. Buvo dvi ryškesnės tokios sienos: viena, einanti



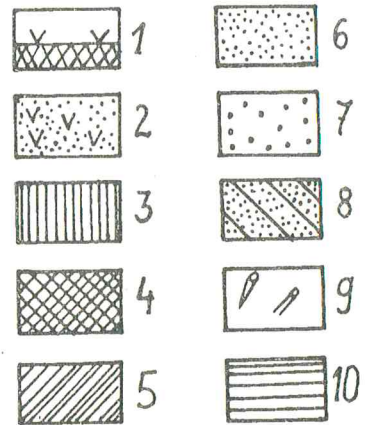
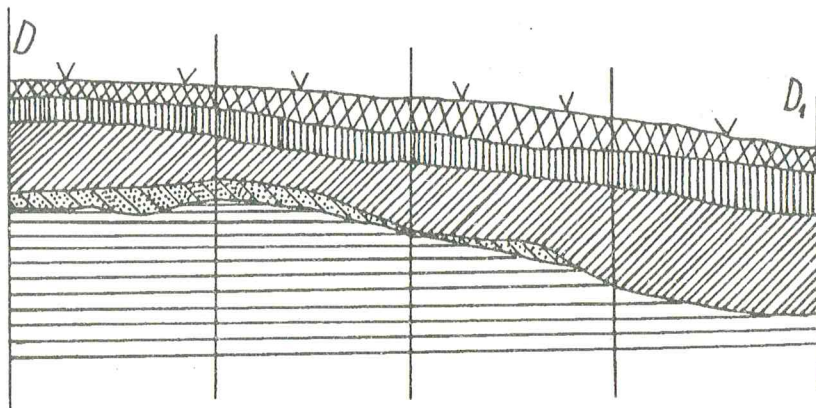
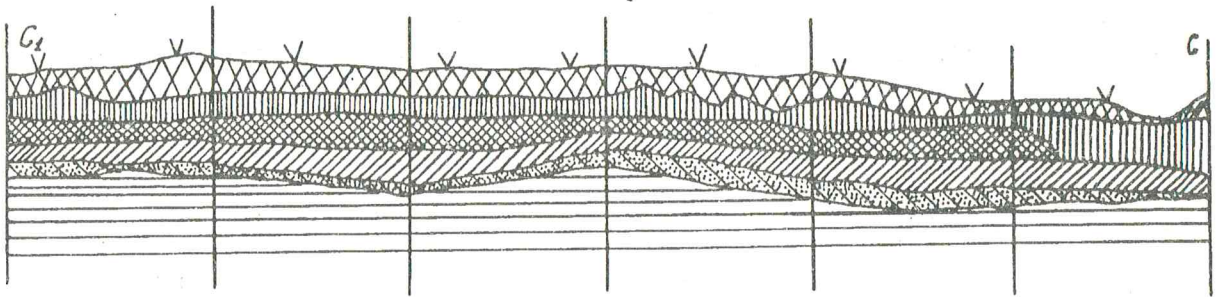
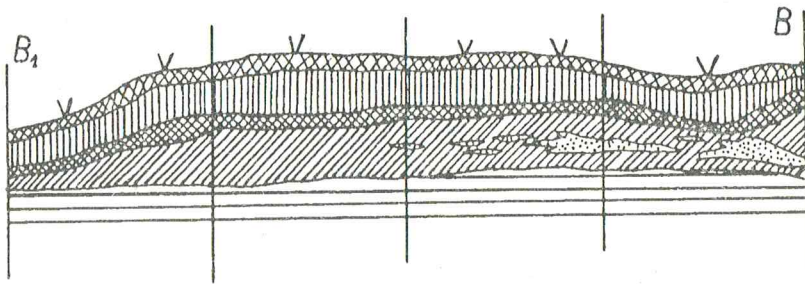
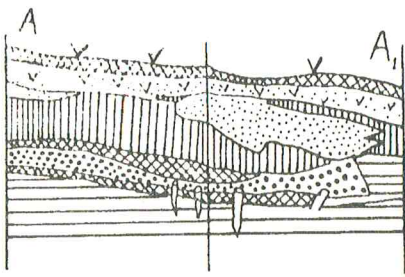
3 pav. Šarnelės gyvenvietės situacinis ir tyrinėjimų planas su pastatų liekanomis

iš pietvakarių į šiaurės rytus, o kita - iš pietryčių, statmenai pirmajai. Tarp kuolų ir jų eilių pakraščiuose rasta daug akmenų, kurie, matyt, rėmė kuolus (pav. 3). Šiaurės vakarinėje pastato dalyje aptikta stambių akmenų (25x45 cm), o aplink juos buvo matyti medžio anglies trupinėlių ir pelenų dėmių. Toje vietoje rasta nemaža kaulinių-raginių dirbinių ir puodų šukių. Tai tikriausiai gyvenamojo pastato židinių liekanos. Vakarinėje tyrinėto ploto dalyje, kur ežerinio molio sluoksnis (taigi ir kultūrinio sluoksnio apačia) slūgso 50-90 cm gylyje, kuolai iš molio jau nekyšojo: ežerinio molio sluoksnyje buvo matomos tik jų sutrešusios dėmės. Šios kuolų žymės keliose vietose taip pat sudarė dvigubas eiles, einančias pietvakarių-šiaurės rytu kryptimi (pav. 3). Šiaurinėje dalyje šios kuolų dėmės baigėsi statmenai joms 17 kuolų eile. Kuolų storis - toks pat kaip ir rastųjų rytinėje tyrinėto ploto dalyje - 4-12 cm. Pastato ribose taip pat aptikta daug akmenų. Ypač dideli akmenys aptikti pietvakarinio pastato kampo išorinėje pusėje, kurių didžiausias - 90x50 cm, kiti mažesni. Šalia šių akmenų aptikta ir horizontaliai gulinčių 80-160 cm ilgio ir 10-12 cm skersmens rąstelių. Kadangi tiksliai atstatyti pastato matmenų

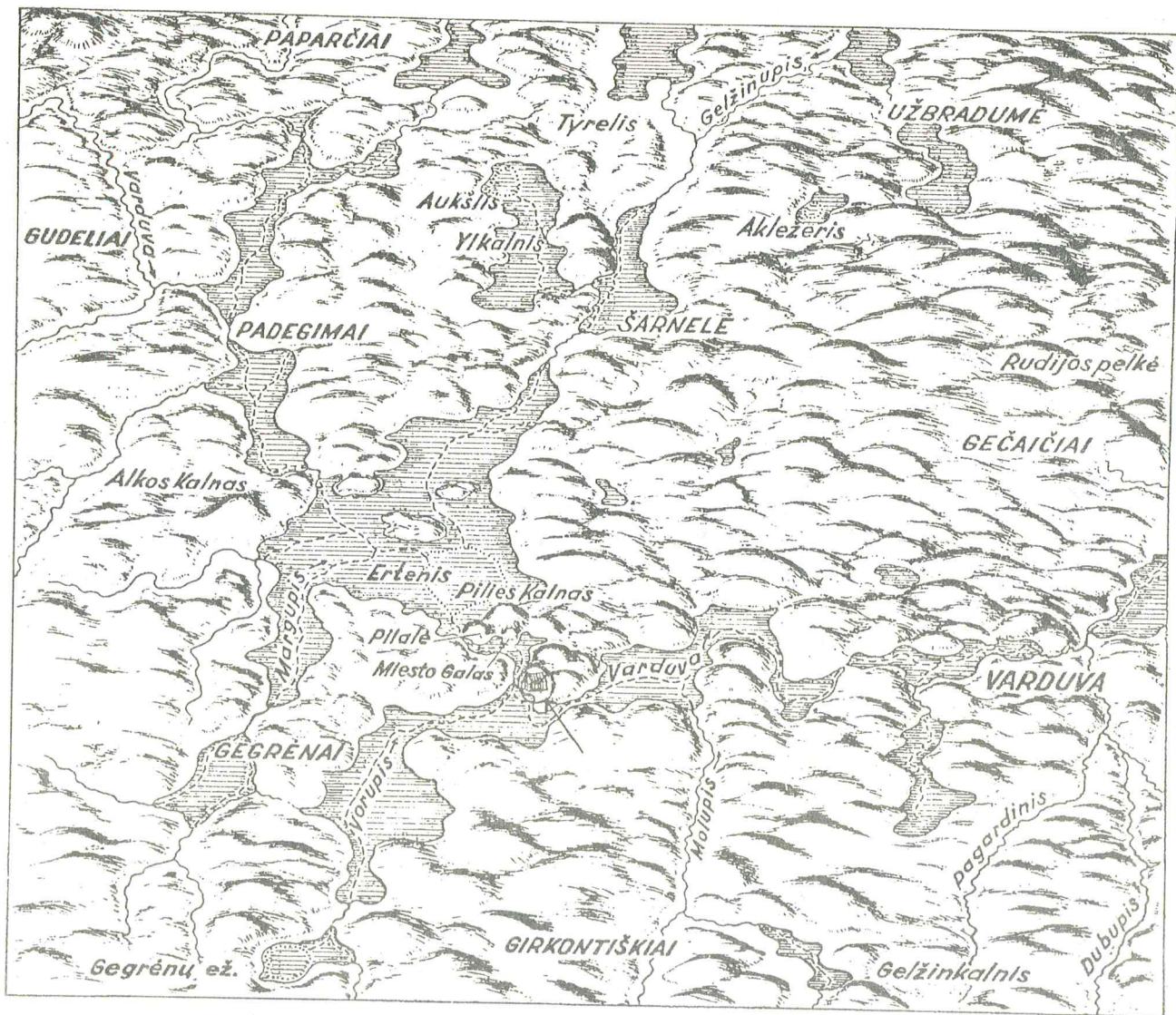
dėl kuolų išsibarstymo neįmanoma, tai, tik apytiksliai išmatavę atstumą tarp ryškiausių kuolų eilių, galime konstatuoti, kad pastato būta apie 14 m ilgio ir 6 m pločio. Be to, atskira kuolų grupė, neįeinanti į aptartų pastatų sienas, leidžia manyti, kad galėjo būti ir nedidelių priestatėlių, o per pastato vidurį ir išilgai jo turėjo eiti stogą remiančių pėdžių eilė.

Radiniai - daugiausia virvelinė keramika, keletas puodų šukių su kriauklelių priemaišomis, dirbiniai iš kaulo ir rago, akmeniniai tinklų pasvarai, plūdės iš pušų žievių, kiti akmeniniai, titnaginiai ir molio dirbiniai, susikoncentravę pietrytinėje gyvenvietės dalyje (Rimantienė 1973, p. 7-9; Girininkas 1977, p. 57-65; Butrimas 1982, p. 5-7).

Pastatų liekanos, rastos Šarnelėje, kaip ir kitose to laiko Žemaičių aukštumos gyvenvietėse - Daktariškėje, Širmės kalno 1-ojoje ir Vaidžio 1-ojoje, rodo, kad tai buvę keturkampiai stulpiniai pastatai. Neolitinėse Narvos ir Pamarių kultūrų srityse Pabaltijyje panašūs pastatai žinomi daugiau kaip iš 30 vietovių. Vėlyvajame neolite šioje teritorijoje išskiriami net šešių tipų antžeminiai pastatai (Loze 1978, p. 18). Pvz., Daktariškės gyvenvietėje rasto keturkampio dvigubomis sienomis stulpinės



4 pav. Stratigrafiniai gyvenvietės profiliai



5 pav. Gyvenvietės situacinis planas subborealiniu laikotarpiu (paleogeografo R.Kunsko rekonstrukcija)

konstrukcijos pastato liekanos artimiausios vėlyvojo neolito pastatui, tyrinėtam Latvijoje, Lagažos gyvenvietėje (Лозе 1979, p. 32-38), taip pat Lenkijos Pamaryje, Suchačiaus gyvenvietėje (Ehrlich 1936, p. 41). Abu Šarnelėje rastieji pastatai buvo panašūs. Jie 14-15 m ilgio ir 4-6 m pločio, jų sienos buvo dviejų cilių statmenų rąstelių, tarp kurių, kaip ir analogiškuose Latvijos (Lagaža), šiaurės rytų Lenkijos (Suchačiaus) gyvenviečių pastatuose, greičiausiai buvo dedamos velėnos ar išpinama plonomis kartelėmis ir apkamšoma samanomis (Okulicz 1973, p. 121-123; Loze 1978, p. 21). Lietuvoje keturkampių pastatų aptikta Pamarių kultūros gyvenvietėse. Dažniausiai jie antžeminiai, su keliais židiniai. Ryskiausių pavyzdžių aptikta Nidoje (Rimantienė 1989, p. 8-31). Šarnelėje prie abiejų pastatų rastos kuolų ir akmenų grupės galėjo būti šių pastatų priestatų. Tokių liekanų randama ir kituose Pamarių kultūros pastatuose (Kilian 1955, lent. XLI; Okulicz 1973, p. 121). Reikia manyti, kad neolito pabaigoje, plintant žemdirbystei ir gyvulininkystei Rytų Pabaltijyje (daug naminių gyvulių kaulų Šarnelės, Duonkalnio gyvenvietėse), gyvenamojo pastato su ugniaviete reikšmė labai išaugo, jie imti statyti daug didesni, su priestatais. Tokių pastatų didėjimą paaiškinti galima greičiausiai tuo, kad jame gyveno ne tik žmonės, bet žiemą buvo laikomi naminiai gyvuliai (Čerbulėnas 1958, p. 104).

## KAULO, RAGO IR AKMENS DIRBINIAI

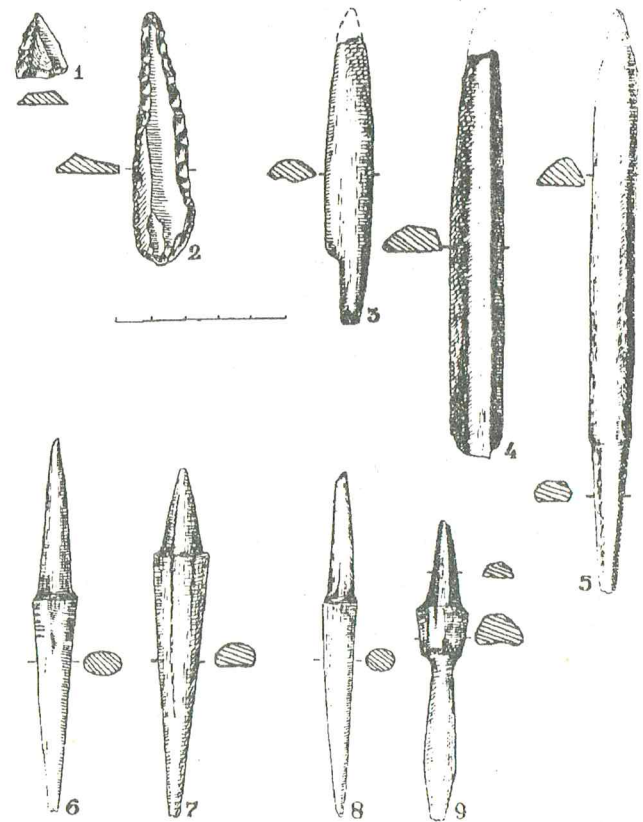
Pagal surastus žvėrių kaulus Šarnelėje pavyko nustatyti naminių gyvulių ir laukinių žvėrių santykį, pagrindinių medžiotų žvėrių rūšis.

Mišriuose apylinkių eglų, ąžuolų, liepų miškuose to meto gyventojai daugiausia medžiojo bebrus, (13%), kiaunes (10%), vilkus (6,5%), briedžius (6,5%) ir šernus (6,5%), o likusių aptikta visai nedaug - 1-4% - tai lokiai, elniai, taurai ar stumbrai, stirnos, ūdros. Be medžioklės, gyventojai jau vertėsi ir gyvulininkyste, turėta ir prijaukintų naminių gyvulių: stambiųjų raguočių (17%), kiaulių (10%), smulkiųjų raguočių (6,5%), arklių 3,5%), šunų (3,5%). Taigi naminių gyvulių kaulai Šarnelės gyvenvietėje sudarė beveik 40% visų čia aptiktų žvėrių ir gyvulių kaulų\* (Daugnora, Girininkas 1996, p. 59-60).

\*Kaulus ištyrė Vilniaus universiteto Zoologijos katedros vyr. dėstytojas A.Mačionis ir Lietuvos veterinarijos akademijos Fiziologijos-patfiziologijos ir patanatomijos katedros vedėjas R.Karazija.

Vėlyvajame neolite Vakarų Lietuvoje, kaip ir Latvijoje, labiausiai medžiojami buvo briedžiai (Лозе, Загорские 1982, p. 200-201). Be to, Rytų Pabaltijo akmens amžiaus mene žinoma ir 15 briedžių skulptūrų. Tačiau tuo pat metu subborealinio laikotarpio antrojoje pusėje Rytų Pabaltijyje ėmė ryškėti ir kai kurie lokaliniai medžiojamosios faunos skirtumai. Šiaurinėje Rytų Pabaltijo dalyje ėmė mažėti plačialapių miškų zonos fauna - ten ir toliau vyravo briedžiai, daug mažiau buvo elnių, stirnų, lokių (Паавер 1965, p. 400, 439-440). Tik pagrindiniame Pamarių kultūros centre - pajūryje - visose gyvenvietėse labai daug ruonių kaulų - Žuceve, Šventojoje 1A, Nidoje, Suchačiuje, Tolkmicke (Žurek 1954, p. 23; Rimantienė 1979, p. 22-23), tačiau taip pat gana gausu stirnų, vilkų, taurų. Žemaičių aukštumoje, kaip ir Latvijoje bei Estijoje, vėlyvajame neolite briedžių kaulai dažnai sudarė daugiau kaip 40% visų medžiojamųjų žvėrių kaulų.

**Kaulinių ietigalių** aptikta dvejopų pavidalų: tai ilgi, trikampio skersinio pjūvio, kiek užapvalinta smailia viršūne ir pagrindo link siaurėjančia įkote ietigaliai (pav. 6:4,5) ir lapo formos segmento skersinio pjūvio ietigaliai (pav. 6:13).



6 pav. Titnaginiai 1-2 ir kauliniai 3-9 strėlių ir iečių antgaliai

Trikampio skersinio pjūvio ietigaliai priskiriami Lubanos ietigalių tipui (Zagorska 1993). Žemaičių aukštumoje žinomi trys šios rūšies ietigaliai. Du iš jų surasti Šarnelėje. Vieno likęs tik fragmentas be viršūnės ir įkotės, o antrasis išlikęs visas: jo ilgis 17 cm. Trečiasis šios rūšies ietigalio fragmentas rastas 1978 m. Patiltyje, Rešketos ir Virvytės santakoje, darant bandomuosius šurfus dar 4-ajame dešimtmetyje aptiktoje radimvietėje. Matyti, kad dvi šoninės šio ietigalio briaunos buvusios rautytos - turi lyg mažus dantelius (Butrimas, Girininkas 1980, p. 17:2).

Šio tipo ietigalių žinoma visoje Rytų Pabaltijo teritorijoje. Daugiausia jų rasta mezolito paminkluose - Kundoje-Lamasmiagyje, Pulyje, kaip atsitiktiniai radiniai jie žinomi ir Estijos bei Latvijos teritorijose - Kundoje, Piarnu ir Lubanos apyžerės zonoje (Indreko 1948, pav. 65:3-7). Lietuvos teritorijoje, be mūsų jau minėtų, žinomi dar 5 egzemplioriai (Rimantienė 1974, pav. 3:4; Rimantienė 1979, pav. 17:1-3). Į vakarus nuo Kaliningrado srities jų pasitaiko retai. Lubanos tipo ietigaliai, ir lygiais šonais, ir kaip mūsų rastasis Patiltyje su įkartėlėmis šoninėse briaunose, pažįstami jau nuo paleolito pabaigos (Indreko 1948, p. 4; Румаррене 1971, p. 115), bet daugiausia tyrinėtojai juos sieja su borealiniu klimato laikotarpiu, t.y. su mezolitu (VII-VI tūkstantmetis pr.Kr.). Neolitui šio tipo ietigaliai jau nebūdingi, nors jų pasitaiko ne tik Žemaičių aukštumoje: Estijoje rasta Kiapos gyvenvietėje, o Latvijoje - Abuoroje (Лозе 1979, lent. XXVII:12). Nuo mezolitinių skiriasi tuo, kad jų viršūnė staigiai užaštrinta pačiame gale, o ne laipsniškai plonėja viršūnės link, kaip būdinga mezolitiniams ietigaliams. Trikampė plunksnos forma, o dažnai ir užapvalinta viršūnė - dažna neolitinių ietigalių ir strėlių antgalių forma, rodanti vietinę medžioklės įrankių raidą, jų perimamumą per visą Pabaltijo akmens amžiaus laikotarpį.

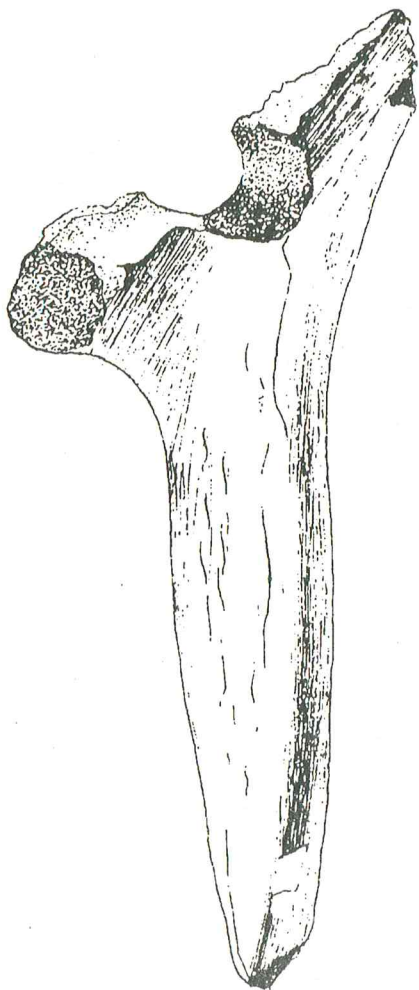
Kiek savitas ir retesnis yra lapo formos segmento skersinio pjūvio ietigalio tipas. Rastojo Šarnelėje ilgis 9 cm (pav. 6:3). Jų plunksna ilga, o įkotė trumpa: perėjimas nuo plunksnos į įkotę staigus ir iš vienos pusės sudaro įstrižą petelį. Iš Vakarų Lietuvos žinomas analogiškas ietigalis iš Palangos radinių komplekso prie Rąžės upės (Kulikauskas 1959, pav. 5:1). Latvijos ir Estijos teritorijoje šio tipo ietigalių žinoma daugiausia įvairių laikotarpių Narvos kultūros neolito gyvenvietėse - Uosoje, Kreičiuose, Valmoje ir Abuoroje (Indreko 1948, pav. 68:8). Lietuvoje jie nėra dažni, pasitaiko tik neolito pabaigoje ir, matyt, bus patekę iš šiaurinių Narvos kultūros sričių, kadangi nei mezolite, nei ankstyvajame ar viduriniame neolite jų Lietuvoje neaptikta.

**Strėlių antgaliai.** Pagrindinis medžioklės ginklas vėlyvajame neolite buvo lankas su strėle. Titnaginių

strėlių antgalių rasta visose mūsų tyrinėtose gyvenvietėse, tačiau kaulinių antgalių Žemaičių aukštumos neolito paminkluose surasta tik Šarnelėje ir Patiltyje. Tai pati ryškiausia kaulinių dirbinių serija Vakarų Lietuvoje. Iš viso jų čia surasti 6. Daugiausia (4) antgalių kūgine viršūne surasta Šarnelėje. Jie lyg susideda iš dviejų pagrindais sujungtų kūgių, smailiomis viršūnėmis ir gana smailiomis įtvaramis. Antgalių ilgis 10,5-11,3 cm, viršutinis kūgis trumpesnis, o apatinis ilgesnis, pjūvis visai apvalus arba ovalus (kartais ovalo vienas šonas kiek suplokštėjęs). Dviejų antgalių, rastų Šarnelėje (pav. 6:6,8), viršūnė adatos formos, gana plona, o trečiojo viršūnė labai ryški, tačiau trumpa (pav. 6:7). Apatinė antgalio dalis truputį išsikišusi, virš jos yra neplati juostelė, skirianti antgalio viršūnę ir įtvaram. Vieno įtvaramo (pav.6:6) papuošta trumpais lygiagrečiais ranteliais, išsidėsčiusiais dviem stulpeliais netoli antgalio vidurio.

Šio tipo antgalių Vakarų Lietuvoje dar aptikta Palangoje ir Alksnėnuose (Kulikauskas 1959, pav. 5:2,3; Rimantienė 1974, pav. 5:8). Be to, Šventojoje aptiktas panašus medinis 7,5 cm ilgio strėlės antgalis (Rimantienė 1979, p. 20). Gana daug šių antgalių rasta Rytų Lietuvos vėlyvojo neolito paminkluose: Žemaitiškės 2-ojoje bei Kretuono 1-ojoje gyvenvietėse (Butrimas, Girininkas 1980, pav. 29:4-6). Jų rasta ir mezolitinėje Kundos stovykloje (Indreko 1948, pav. 72:1). Latvijos, Estijos, Kaliningrado srities paminkluose, kaip ir Lietuvoje, jie paveldėti iš Kundos kultūros, žinomi Narvos ir Cedmaro-Serovo kultūros paminkluose, o Latvijoje - Lubanos ir Dvietės ežerų pakrančių gyvenvietėse (Šturms 1938, pav. 2:6-8; Ваикина 1970, p. 55-60; Лозе 1979, pav. XXVI:4), Kaliningrado srityje - Cedmare (Okulicz 1973, pav. 21:g), o Estijoje - Kiapos, Akalio ir Vilos gyvenvietėse (Янитс 1959, pav. 20:3). Taigi ši antgalių forma Rytų Pabaltijyje dažna (Puzinas 1938, pav. 5:1). Šarnelėje rasto antgalio smaigalys gana trumpas, cilindrinis viršūnės pagrindas labai ryškus. Įkotė ilga, ovalaus skersinio pjūvio, dirbinėlis 9 cm ilgio. Patiltyje rastasis beveik trigubai ilgesnis. Visa jo viršutinė dalis puošta horizontaliomis, lygiagrečiomis taškelių juostelėmis. Šio tipo strėlių antgaliai žinomi atsitiktinės medžiagos kolekcijoje iš Lubanos ir Dvietės ežerų pakrančių, o labai ryškus, ilgas antgalis - iš Piarnu (Indreko 1948, pav. 74:4). Dabar šio tipo antgalių chronologiją nustatyti sunku, nes jie retai sutinkami gerai datuotuose kompleksuose, Lietuvoje, Latvijoje ir Estijoje daugiausia žinomi kaip atsitiktiniai radiniai. Galbūt šio tipo strėlių antgaliai egzistavo per visą akmens amžių(?).

Greičiausiai su medžiokle susijęs įrankis su skylė - svaidyklė. 1965 m. jis buvo rastas Šarnelės gyvenvietės suardytame kultūriniame sluoksnyje ir pateko

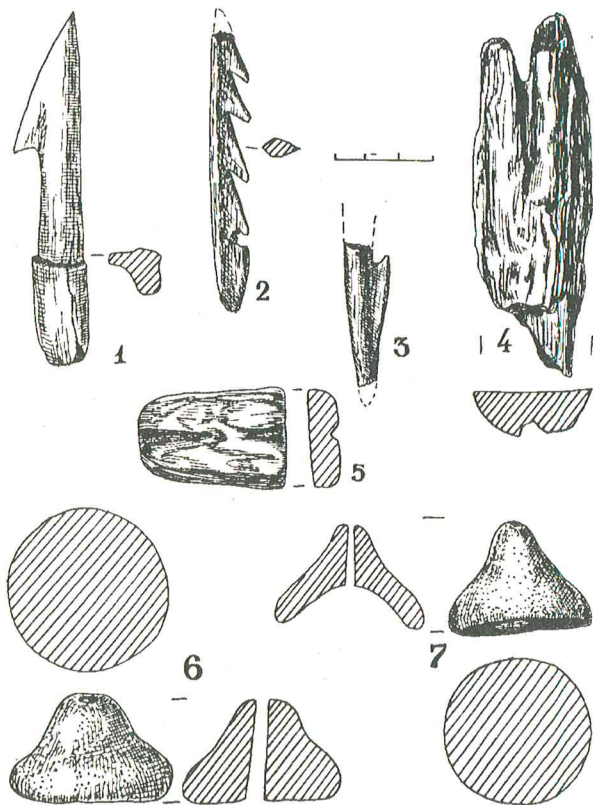


7 pav. Raginė svaidyklė

į Telšių muziejų (pav. 7). Padarytas jis iš briedžio rago, jo plačiajame gale išgręžta skylė, smaigalys papildomai apdorotas. Tokio tipo įrankiai Pabaltijo akmens amžiaus medžiagoje nežinomi, o Europoje jie žinomi nuo paleolito pabaigos - madleninės epochos (Рыбаков 1981, p. 113). Juos medžiotojai puošė ypač kruopščiai, nes šį įrankį visada nešiojo su savimi. Jie buvo padaryti iš tvirtos medžiagos, todėl galėjo būti vartojami vos ne visą gyvenimą. Kadangi šio tipo dirbiniai visai nebūdingi Virvelinės keramikos kultūroms, tai jie laikytini Narvos kultūros medžioklės tradicijų reliktu.

## ŽVEJYBOS ĮRANKIAI IR PRIEMONĖS

Žinomi dviejų tipų kauliniai žeberklai: tai viena-iliai rombinio skersinio pjūvio žeberklai taisyklingsiais įkypais dantukais (pav. 8:2-3) ir ovalaus skersinio pjūvio žeberklai su viena užbarzda (pav.

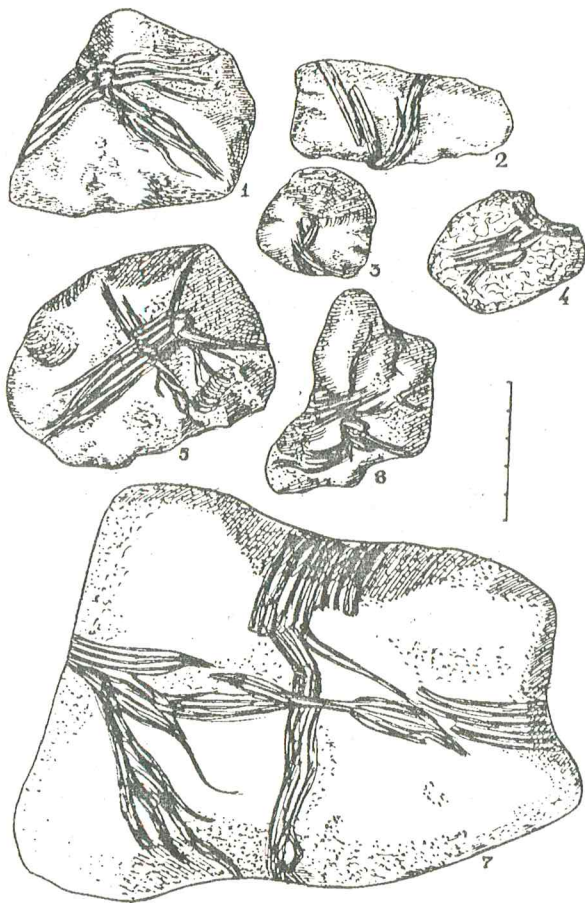


8 pav. Žeberklai 1-3, plūdės 4-5, moliniai verpstukai 6-7

8:1) (Valatka 1968, pav. 5:1). Pirmojo tipo žeberklų Šarnelėje surastas vienas visas gerai išlikęs egzempliorius, tik nulūžusiu pačiu viršūnės smaigaliu. Jo ilgis - 9 cm, prie įkotės matyti ranteliai žeberklui įtvirtinti į kotą, o prie tos pačios įkotės yra viena užbarzda į viršų, lyg užkirtimui. Iš antro šio tipo žeberklo išlikus tik ši užbarzda ir kotas įtvirtinimui (pav. 8:3). Lietuvoje panašus žeberklas rastas Jaros ež. netoli Svėdasų Rytų Lietuvoje. Latvijoje, Estijoje, Lenkijoje bei Kaliningrado srityje šie žeberklai aptinkami dažniausiai mezolito paminkluose ir laikomi tipiškais šio laikotarpio įrankiais (Примантене 1971, pav. 100:4; Šturms 1938, p. 71-82; Indreko 1948, pav. 62:3; Gaerte 1929, pav. 5:1). Tačiau jų pasitaiko ir neolite, tik šie kiek mažesnių. Vienas nedidelis šio tipo žeberklas su įkypais dantukais buvo rastas Zveiniekų kapinyne, vyro kape Nr. 300, kuris datuotas ankstyvuoju neolitu (Zagorskis 1974, pav. 3:14). Jis, kaip ir mūsų rastieji Šarnelėje, nuo mezolitinių skiriasi savo mažumu. Mezolite šių žeberklų ilgis - 15-30 cm, o neolite - 8-9 cm. Jų skersinis pjūvis - plokščio rombo ar lašo formos. Panašūs žinomi ir Pamarių kultūroje - aptikti Žucevo gyvenvietėje (Žurek 1954, pav. 22:5).

Šarnelėje kaulinis žeberklas viena stambia užbarzda rastas tik vienas, jo ilgis 11 cm, skersinis





9 pav. Akmeniniai tinklų pasvarai

pjūvis netaisyklingas (pav. 8:1). Artimiausių analogijų aptikta Rytų Lietuvoje, Kretuono I-ojoje vėlyvojo neolito gyvenvietėje (Butrimas, Girininkas 1980, pav. 24:5). Panašūs ypač paplitę ankstyvajame metalų laikotarpyje visame Pabaltijyje: Asvoje - Estijoje, Mukukalne, Kalniešiuose, Ludzos ež. - Latvijoje, Narkūnuose - Lietuvoje (Ванкина 1970, p. 273; Graudonis 1967, lent. XIII:1-12; Vaccap 1955, lent. XXII, Volkaitė-Kulikauskienė, Luchtanas 1980, p. 31). Atsiradę dar vėlyvojo neolito laikotarpiu, senajame žalvario amžiuje jie liko vieninteliu baltų teritorijose aptinkamu žeberklų tipu.

Pagrindinė žūklės priemonė, aišku, buvo **tinklai**. Jie greičiausiai buvo gaminami iš vytos liepos karnos, nes karnų pėdsakų Šarnelėje rasta prie akmeninių pasvarų (pav. 9:1-7). Liepos karna pririšti pasvarai Biržulio apyžerės žvejų buvo naudoti net XX a. Pagrindinis tinklo pasvaras buvo plokščias, apskritas, o kartais ir netaisyklingas gargždo akmuo, bent dviejuose šonuose išskeltas, kad būtų patogiau pririšti prie tinklo ir kad šiomis briaunomis neišsintertų iš liepos karnos lizdo. Ko gero, šie pasvarai, kurių aptikta net 14-oje tyrinėtų paminklų

Žemaičių aukštumoje - kaip ir žinomi mūsų surinkti etnografinėje medžiagoje prie Biržulio, - būdavo įtvirtinami į eglinį ar kitokio lankstaus medžio lankelį. Kaip rodo Šarnelės medžiaga, pasvarų būta skirtingų dydžių, matyt, jie priklausė nuo tinklų dydžio: patys mažiausieji - 3-4 cm, dažniausiai pasitaikantys 5-7 cm, bet būna ir iki 20 cm skersmens (pav. 9:7). Pastarieji galėjo būti panaudoti kaip inkarai luotams. Tokie pasvarai paplitę įvairiose kultūrose nuo pat mezolito iki šių dienų. Vėlyvojo neolito gyventojai juos greičiausiai perėmė iš senųjų vietinių gyventojų. Pajūryje šie pasvarai dažniausiai padaryti iš jūros nugludintų taisyklingų plokščių akmenų (Žurek 1954, pav. 36; Rimantienė 1980, pav. 6), o toliau nuo jūros esančiose gyvenvietėse ir upių, ir ežerų pakrantėse naudoti paprastai lauko rieduliukai, pasirinkti tik kiek patogesnės formos (Butrimas 1982, pav. 33:11-12).

**Plūdžių** tinklams būta dviejų rūšių: iš pušies žievės - storų ir plokščių, ir iš susuktos beržo tošies. Tokių plūdžių rasta ir Šarnelėje (pav. 8:4,5).

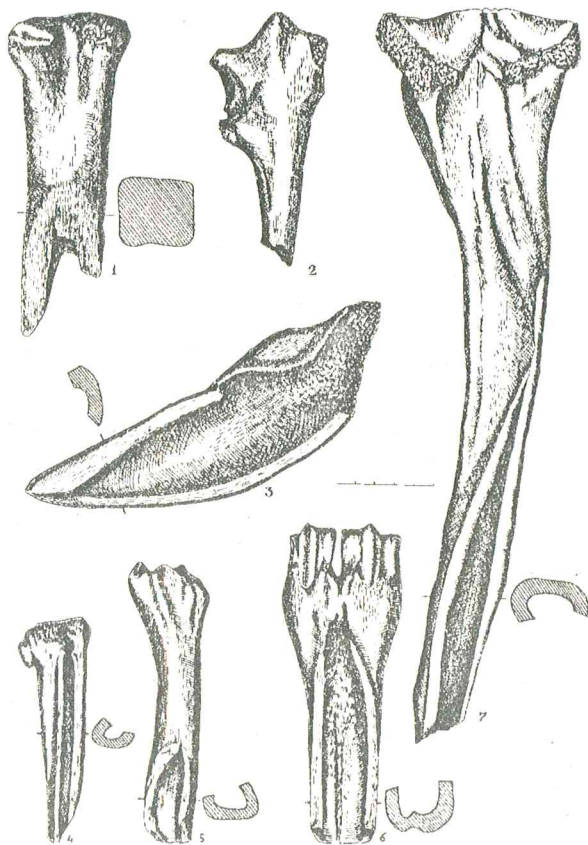
Apie plūdes, susuktas iš beržo tošies, kurias Biržulio apyžerės žvejai naudojo dar XX a. pradžioje, papasakojo senas žvejys Pranas Rimkus: nuskustą nuo medžio beržo tošį sudrėkindavo ir prie karštos ugnies pasukdavo į išorinę pusę - iš karto susisukdavo plūdė. Tokią susuktą plūdę dar kiek padžiovindavo ant krosnies.

Plūdes iš pušies žievės darė dvejopas - ovalias (pav. 8:4) ir beveik keturkampes (pav. 8:5), abi su įkartomis galuose. Pastarojo tipo plūdžių įkertas galuose dar jungia griovelis virvutei įgulti. Šių tipų plūdės Vakarų Lietuvoje būdingos daugiausia viduriniam neolitui, pvz., Šventosios 23-iojoje gyvenvietėje jos sudarė 70% visų rastųjų (Rimantienė 1979, p. 28). Tokių pat keturkampių plūdžių su įkartomis galuose aptikta ir Sarnatėje (Ванкина 1970, lent. XIII-XIV).

## RANKIOJIMAS IR GAMYBINIO ŪKIO PRADŽIA

**Rankiojimas** - pati seniausia ir primityviausia ūkio forma. Nuo seniausių laikų buvo renkamos uogos, vaisiai, moliuskai, smulkūs gyviai, valgomosios šaknys ir augalai bei įvairūs kitas gamtos teikiamas maistas. Be abejo, jų atsargos ruoštos ir žiemai, tačiau tai išlieka labai retai ir nustatyti jų buvimą archeologiniais metodais retai pavyksta.

Šarnelėje, kaip ir beveik visose kitose Žemaičių aukštumos gyvenvietėse, išliko lazdynų riešutų kevalų. Šarnelės gyvenvietės kultūriniame sluoksnyje ir beveik ties visomis Biržulio apyžerės gyvenvietėmis tarp gitijos ir virš jos gulinčių durpių sluoksnio (paprastai datuojama antrąja subborcalio puse, IV



10 pav. Dirbiniai iš kaulo ir rago: durklai 1-6, peikena 7

palinologinės zonos pabaiga arba III zona pagal for Postą) aptikta daug vandens riešutų - agarų (*Trapanatans*). Jie neolite buvo gera paspartis mitybai ir išplito daugelyje arčiau ežero įlankų esančių gyvenviečių. Kyla mintis, jog tai buvo iš dalies kultivuojamas augalas. Tačiau ežere jis galėjo plisti stichiškai, nes šiltame klimate gerai dauginosi ir vegetatyviškai (šaknelėmis), ir riešutais. Žiemą augalas panyra į dugną, panašiai kaip alijošinis aštrys (*Stratiotes aloides*). Tad gyvenviečių įlankose jis ypač plito lyg ūkinė kultūra. Agaro bendrijos baigėsi užpelkėjus įlankoms. Lietuvoje paskutiniai agaro riešutai iššalo dar praeitame amžiuje ir bandomi vėl reaklimatizuoti (Bieliukienė 1958, p. 8).

Paczerėse, paupiuose, vidurinėse terasose, o ypač molinguose šlaituose gausiai augo lazdynai. Gausu jų ir šiandien buvusiose ežero pakrantėse ir visose salose. Neolito gyventojų racione lazdynų riešutai užėmė, aišku, ne paskutinę vietą. Reikia manyti, kad jais apaugdavo lydimų laukai, kada jie nusialindavo. Tokį lazdynų plitimo būdą pastebėjo skandinavų mokslininkai.

Lietuvoje neolite ir agaro, ir lazdyno riešutų rasta beveik visuose vidurinio ir vėlyvojo neolito tyrinėtuose paminkluose. Ypač gausu jų buvo Šventosios

gyvenvietėse, kur puikiausiai išsilaikė ir medinės kultūvės jiems skaldyti (Rimantienė 1979, p. 43).

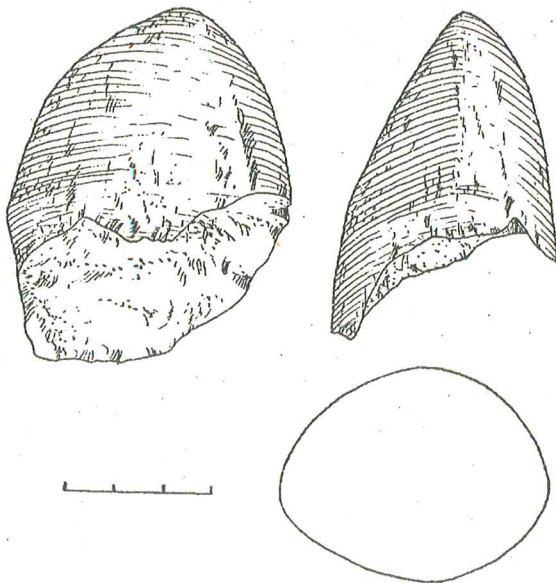
Iš rankiojimo išsirutuliojo ir primityvi žemdirbystė, kurios įrankiai pradžioje buvo tie patys. Šarnelėje rasta masivi kaulinė peikena (pav. 10:7) turi darbo žymių, panašių į tas, kurios atsiranda įrankiu idirbant žemę. Taigi vasarą ji galėjo būti panaudojama šaknims iškasti ar net primityviam žemės purenimui.

Pirmiausia, matyt, pradėjo auginti technines kultūras (Rimantienė 1995, p. 97). Neolito pabaigos žiedadulkių diagramose Žemaičių aukštumoje pastebimas staigus liepos žiedadulkių sumažėjimas. O liepos karna neolite buvo plačiai vartojama pluoštui gauti, iš kurio buvo mezgami ir žvejų tinklai. Tam tikslui, matyt, pradėti auginti atvežtiniai augalai - kanapės (*Canabis sativa L.*), kurių sėklų rasta Šarnelės neolito gyvenvietės kultūriniam sluoksnyje. Jų sėklų struktūra visiškai atitinka dabartinių kanapių struktūrą. Be to, šios gyvenvietės kultūriniam sluoksnyje aptikta ir piliarožių sėklų (*Malvaceae s.*). Nei kanapės, nei piliarožės negalėjo būti išvestos vietoje, nes laukinės jų veislės Lietuvoje neauga.\*

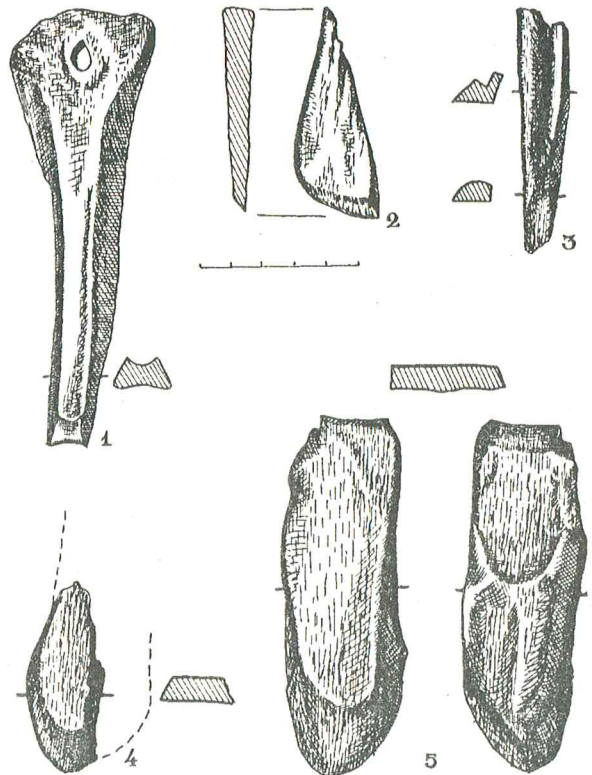
Kanapių grūdų Lietuvoje rasta dar viduriniame neolite - Šventosios 3-iojoje ir 23-iojoje gyvenvietėse. Jos kilusios iš Azijos ir į Lietuvą galėjo patekti per mainus arba su Virvelinės keramikos kultūros gyventojais (Šarnelė), kurie ir atsinešė šiuos augalus, o gal čia jie paplito ir anksčiau, su Rutulinių amforų kultūros nešėjais, kurių pėdsakų pastaruoju metu aptikta Šventosios 4-ojoje ir 6-ojoje gyvenvietėse. Daktariškės, Duonkalnio ir Gaigalinės 1-ojoje gyvenvietėse aptikta ir primityvių akmeninių kaplių iš abiejų pusių apskaldytais ašmenimis, dažnai sunkiai atskiriamų nuo paprastų lauko akmenų. Šiuo metu dar gana sunku atsakyti į klausimą, kaip į dabartinę Lietuvos teritoriją pateko pirmieji naminiai gyvuliai, augalai: migruojant gyventojams ar kaip prestižiniai daiktai (Kristiansen 1989, p. 211-223).

Su primityvia žemdirbyste, o gal su rankiojimu susiję iš natūralių rieduliukų padaryti įrankiai vienu nuzulintu šonu, kurie senųjų gyventojų buvo vartojami kaip grūdų trintuvai. Jais buvo trinama ant stambiagrūdžių granitinių trinamųjų girnų apatinių akmenų (Butrimas 1982, lent. XXXIV:1,2). Labai svarbus žemdirbystės liudytoja yra akmeninė 7,5 cm ilgio gyvatgalvio kaplio galvutė, rasta Šarnelėje (pav. 11). Tokie kapliai dažniausiai aptinkami buv. Rytprūsių, Lietuvos, Šiaurės Baltarusijos, Pietų Latvijos vėlyvojo neolito ir žalvario amžiaus pradžios gyvenvietėse, Rytuose jų riba siekia net iki Pskovo (Gaerte 1933, p. 249-252; Puzinas 1938, pav. 13:4,5). Gyvatgalviai kapliai Lietuvos teritorijoje žinomi

\*Augalines Šarnelės gyvenvietės liekanas ištyrė ir apibūdino biol. m. dr. E. Šimkūnaitė.



11 pav. Gyvatgalvio akmeninio kaplio fragmentas



12 pav. Kauliniai skobtai

daugiau kaip atsitiktiniai radiniai, bet nuolaužų aptikta ir Radikių, Petrašiūnų (Kauno m.), Nidos ir kt. gyvenvietėse (Rimantienė 1984, pav. 117; Bagušienė, Rimantienė 1974, p. 103).

Apie gyvulininkystės pradžią leidžia spręsti čia aptikti naminių gyvulių kaulai, rodantys, kad gyventojai vertėsi ne tik medžiokle, bet ir patys auginę naminius gyvulius. Ankstyviausiame mūsų tyrinėtame Virvelinės keramikos kultūros paminkle - Šarnelės gyvenvietėje - naminių gyvulių kaulai sudarė 39,5% visų rastųjų. Kaip matome, jau III tūkstantmečio pr. Kr. trečiajame ketvirtyje gyvulininkystė vaidino svarbų vaidmenį ir buvo vienas iš pagrindinių maisto ir pragyvenimo šaltinių. Be jau nuo mezolito laikų auginto šuns (3,5%), svarbią vietą užėmė stambūs raguočiai (17%), kiaulės (10%), smulkūs gyvuliai (avys, ožkos 6,5%) ir arkliai (3,5%), (beje, ne visai aišku, ar jie jau buvo naminiai).

## NAMŲ ŪKIO INVENTORIUS

Raginiai kirviai Žemaičių aukštumoje rasti tik du: vienas jų atsitiktinai aptiktas Šarnelės gyvenvietėje, o kitas - šiaurinės Biržulio ež. dalies pakrantėje. Pirmasis jų padarytas iš rago, pentis nelygi, nutrinta (pav. 2:4). Rago atšakos vietoje iškiršta skylė. Kirvis kiek gaubtas, nulyginta rožė, ilgis - 26 cm, diametras - 5,6x4,6 cm. Įkipai nupjautuose ašmenyse išskobta

nedidelė įdubėlė įstatomam titnaginiam ar kauliniam ašmeniui. Panašus į šį dirbinį žinomas Lakštučių pelkėje prie Dubičių, prie Sembos ežero Latvijos teritorijoje (bet jis padarytas iš šiaurės elnio rago) (Ванкина 1970, pav. 143), buv. Rytprūsių teritorijoje (Gaerte 1929, p. 14, pav. 7:e). Archeologai juos datuoja mezolito pabaiga arba neolito pradžia, o Rytų Europoje jie datuojami tik neolitu (Indreko 1948, p. 196-198). Rastuosius Vakarų Lietuvoje (Šarnelės, Kuršių nerijos, Palangos) reikėtų skirti vidurinio neolito pabaigai arba net vėlyvajam neolitui ir sieti su senųjų vietinių Narvos kultūros gyventojų palikimu.

Akmeninis kirvelis Šarnelės gyvenvietėje aptiktas tik vienas. Jis padarytas iš balto geros kokybės titnago, be abejo, ne vietinio. Jiems tipologiškai tapatūs kitų akmenų rūšių įteriamieji kirveliai, keturkampio skersinio pjūvio, kurių Žemaičių aukštumos ežeryne žinoma 12 (Bagušienė, Rimantienė 1974; žem. 12 ir nauji autoriaus tyrinėjimų duomenys).

Šarnelės neolito gyvenvietėje surasti 5 kauliniai kalteliai (pav. 12:1-5). Jie buvo dviejų tipų: iš perskeltų vamzdinių kaulų siaurais ašmenimis (pav. 12:1,3) ir platūs, išgaubtais, taisyklingais ašmenimis, suformuotais priešinguose dirbinio galuose (pav. 12:4,5). Savo forma ir funkcijomis jie primena skobtelius bei kaltus, rastus Rytų Lietuvoje vidurinio

ir vėlyvojo neolito paminkluose (Girininkas 1994, pav. 225).

Prie namų ūkio inventoriaus priskirtini ir Šarnelės gyvenvietėje surasti 2 moliniai verpstukai (pav. 8:6,7). Abu jie kūgio formos, tik pirmojo pagrindas tiesus, o antrojo įgaubtas, pastarasis savo forma primena varpą. Jų molio masė visai atitinka virvelinės keramikos molio masę, iš kurios pagaminti šios gyvenvietės puodai. Verpstukų aukštis 2,8 ir 2,9 cm, o plotis 4,5 ir 4,8 cm. Šiuos radinius, susijusius su verpimu, papildė ir Lietuvos pajūrio archeologinėje medžiagoje iš Šventosios žinomi tinklai, virvelės, audinio gabalėlis (Римаитене 1970, p. 143, pav. 1:1). Nors šie verpimo įrankiai Rytų Pabaltijyje ir surasti pirmą kartą, bet puikiai žinoma, kad ir žvejybos įrankių, pvz., tinklų gamybai ir dembliams, kurių atspaudų aptikta Nidoje ant virvelinės keramikos puodų dugnų, ir suskilusiems puodams surišti, ir virvelėms per puodo ašeles perverti, ir, pagaliau gausiai įvairaus dydžio virvutėmis puoštai virvelinei keramikai ornamentuoti buvo reikalingi siūlai ir iš jų vytos virvės. Be to, Šarnelės gyvenvietėje aptikta ir avių kaulų, galbūt jau buvo žinomas ir vilnonis drabužis. Artimiausių mūsų rastiems verpstukams analogijų rasta Lenkijos teritorijoje paplitusiose Piltuvėlinių taurių kultūros gyvenvietėse (Wislański 1979c, pav. 139:1-6). Lenkijos archeologų nuomone, verpstukus iš šios kultūros perėmė Rutulinių amforų kultūros žmonės, o per ją verpstukai galėjo paplisti su ankstyvaisiais Rytų Pabaltijo virvelininkais ir Vakarų Lietuvoje. Analogiškų verpstukų aptikta ir apatiniame Paplienijos gyvenvietės kultūriniame sluoksnyje (Djakovo tipo svareliai), kur jie, matyt, pasiekė ir ankstyvųjų metalų laikotarpį.

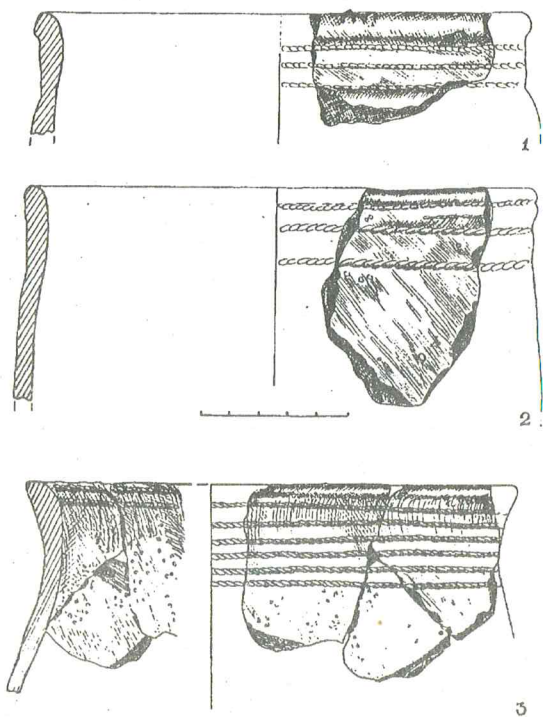
Tyrinėdami Šarnelės gyvenvietėje aptiktą namų ūkio inventorių, pastebėjome, kad ta jo dalis, kuri atstovauja seniesiems - tradiciniams vietiniams verslams, yra susijusi daugiausia su pasisavinamuoju ūkiu. Tai nuo seno šiose teritorijose žinomi akmeniniai, titnaginiai ir kauliniai medžio apdirbimo įrankiai (kirviai, skobtai, kalteliai). Jie yra senųjų vietinių gyventojų palikimas, per Nemuno bei Narvos kultūrą pasiekęs virvelininkus, taip pat dažnai sutinkami ir Pamarių kultūroje. Kita namų ūkio inventoriaus dalis, susijusi su primityviu gamybinio ūkiu, yra, matyt, atsinešta ateivių ir iš dalies paplitusi čia mainų keliu iš gretimų kultūrų - tai titnaginiai peiliai, verpstukai, kurie į Rytų Pabaltiją galėjo ateiti su virvelininkais arba pasiekti mūsų teritorijas dar anksčiau - per Rutulinių amforų kultūrą. Deja, šių inovacijų mechanizmas Pabaltijyje dar nėra aiškiai atskleistas.

## KERAMIKA

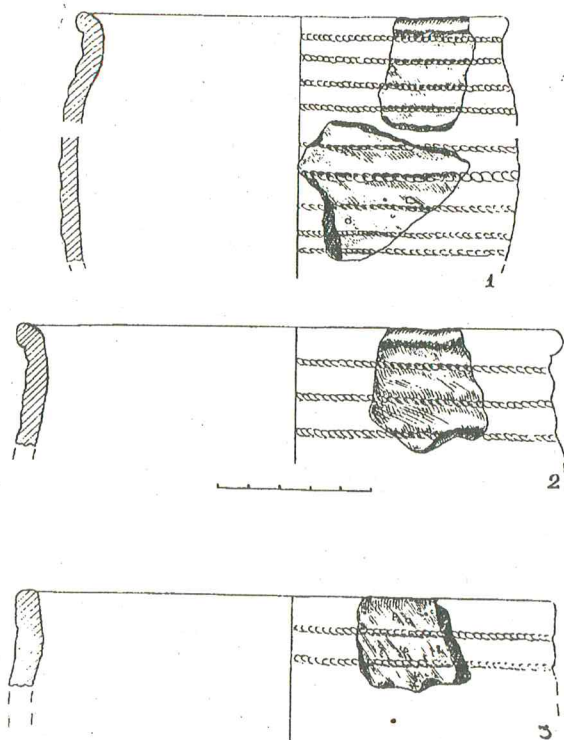
Vieną iš pagrindinių Šarnelės radinių grupių sudaro keramika. Ji buvo dviejų tipų: Narvos ir virvelinė. Narvos tipo keramikos, palyginti su virveline, Šarnelės neolito gyvenvietėje rasta nedaug: kelios šukelės, ornamentuotos narviškai keramikai būdinga ornamentika.

Kiek daugiau **virvelinės keramikos** aptikta Šarnelės gyvenvietėse - pavyko rekonstruoti 20 puodų dalių. Juos skirstome į du tipus.

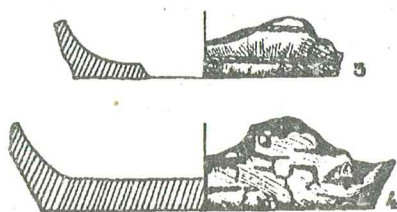
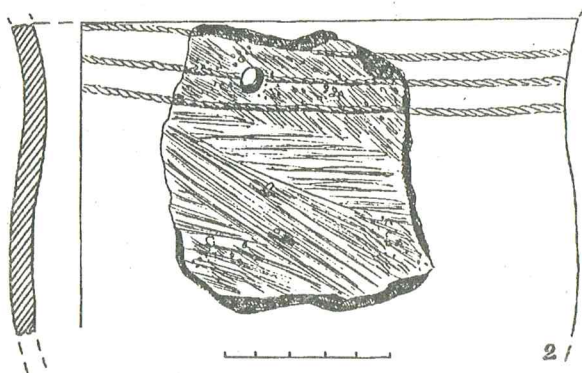
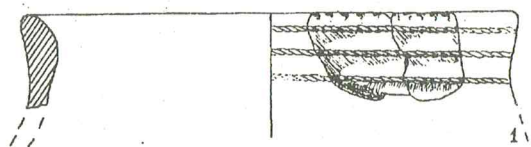
**Taurės** beveik visose virvelinės keramikos kultūrose sudaro pagrindinę puodų grupę. Daugiausia jų aptikta Žemaičių aukštumoje. Šarnelės gyvenvietėje galima rekonstruoti septynis ryškesnius šio tipo puodus. Tai S formos puodai profiliuotomis sienelėmis, truputį įsmaugtu arba beveik tiesiu kakleliu, į išorę taisyklingai išgaubtais peteliais (pav. 13:1-3; pav. 14:2; pav. 15:1; pav. 16:1). Jų viršutinė briauna paprastai taisyklingai apvali. Skersmuo nepasižymi didele įvairove, puodai dažniausiai vidutinio dydžio, 15-17 cm skersmens angomis. Vieno anga buvo 21 cm skersmens. Beveik visų taurių išlikusios tik viršutinės dalies fragmentai - ornamentuoti kakleliai ir dalis sienelės. Kadangi dugneliai rasti atskirai, tai nustatyti, kuris dugnelis kuriai taurėi ar kitam



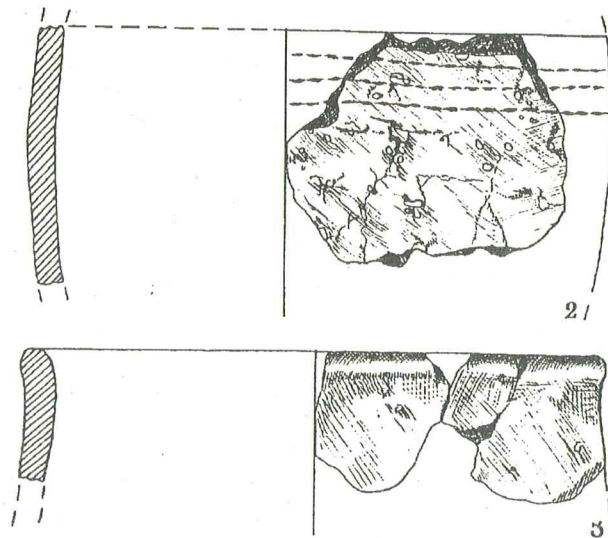
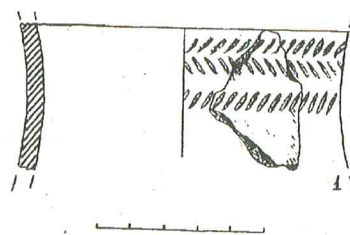
13 pav. Virvelinės keramikos puodų fragmentai



14 pav. Virvelinės keramikos puodų fragmentai



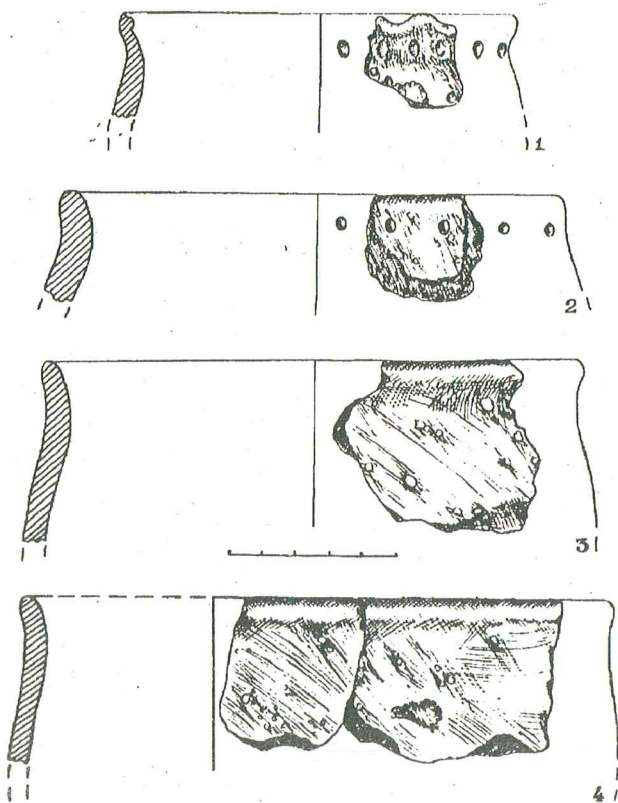
15 pav. Virvelinės keramikos puodų fragmentai



16 pav. Virvelinės keramikos puodų fragmentai

puodui priklausė - negalima. Dauguma taurių puošta 2-3, o viena - 6 horizontalių virvelių eilutėmis, įspaustomis puodo kaklelio išorinėje pusėje. Pastarosios taurės ir vidinė kaklelio pusė prie pat briaunos puošta 2 horizontaliomis virvelių eilutėmis. Greičiausiai taurelė buvo ir 10 cm skersmens puodelis, ryškiai išmaugtu kakleliu, puošta žuvų ašakų įkartėlėmis (pav. 16:1), nes taurės dažnai puošiamos šiuo ornamentu.

Be taurių, Šarnelės neolito gyvenvietėje aptikta ir S topo puodyninių ir mažesnių puodelių. Jų suskirstyti į atskirus pogrupius negalima, kadangi yra daugybė neapibrėžtų formų. Pati didžiausia - tai apie 30 cm skersmens taisyklingos S formos kakleliu puodynė, kurios išlikusi pilvelio dalis ir dalis kaklelio su išgręžta skylė sutrūkusiai siennelei sutvirtinti (pav. 15:2). Išlikęs kaklelis ornamentuotas trimis horizontalių virvelių eilėmis. Paviršius ryškiai brūkšniuotas. Šiam puodyninių tipui greičiausiai priklausė ir likęs puodelio fragmentas (pav. 16:2), kuris buvo ornamentuotas bent trimis horizontalių virvelių



17 pav. Virvelinės keramikos puodų fragmentai

cilėmis. Molio masėje labai stambiai grūsto granito priemaišos. Rasti ir trys ryškaus S formos neornamentuotų puodyninių fragmentai. Jų visų molio masė grubi, su stambiomis grūsto granito priemaišomis. Puodo briauna dailiai apvali (pav. 16:3; pav. 17:4).

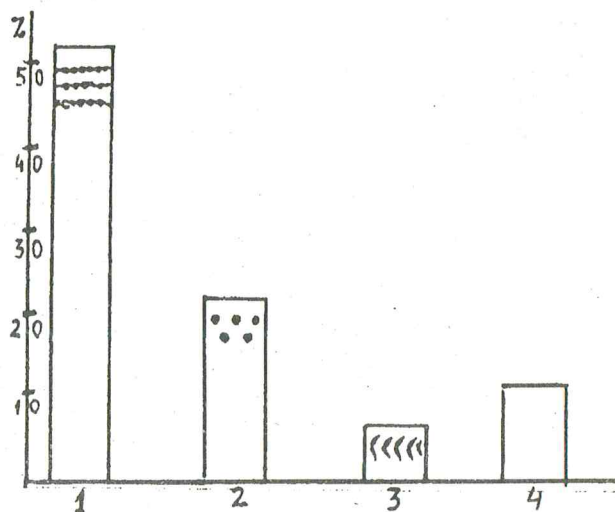
Greičiausiai šiam tipui priklausė ir dailesnio darbo ornamentuotos puodynėlės (pav. 15:1; 17:1,2). Dviejų iš jų briaunos karpytos: vienos (pav. 17:1) puoštos pagaliuku išpaustais pusemėnlio formos išgaubimais (pav. 20:6), kitos - pirštų galų išpaudimais, kurie sudaro taisyklingų bangelių raštą. Dviejų puodyninių kakleliai puošti duobutėmis (pav. 17:2). Vienos kaklelis puoštas 1 didesnių duobučių cilute netoli briaunos.

Viena S formos Šarnelės puodynė (pav. 14:1) įdomi tuo, kad visas jos paviršius puoštas taisyklingomis, lygiais tarpais išdėstytomis horizontalių virvelių eilėmis. Jo profilis ryškaus S tipo, pati kaklelio briauna rieta į išorę. Rastas ir vienas dugnelis (pav. 15:3), kurio išlikęs fragmentas puoštas

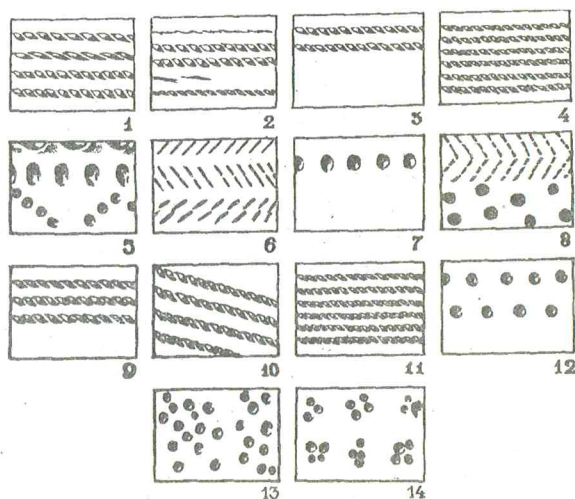
dviem horizontalių virvelių eilutėmis. Šis dugnelis galėjo priklausyti minėtam puodui.

**Ornamentika.** Šarnelės gyvenvietės virvelinė keramika puošiama daugiausia tik virveliniu ornamentu - 56% visų rastųjų puodų (pav. 18; 19). Šio laikotarpio puodų ornamentikoje aptinkama virvele išpaustų cilučių kompozicijų su išpaudėliais, įraižomis, įkartėlėmis. Duobučių ornamentu puošta 24%, žuvų ašakų - 8%, o dalis (12%) puodų šioje gyvenvietėje iš viso neornamentuota.

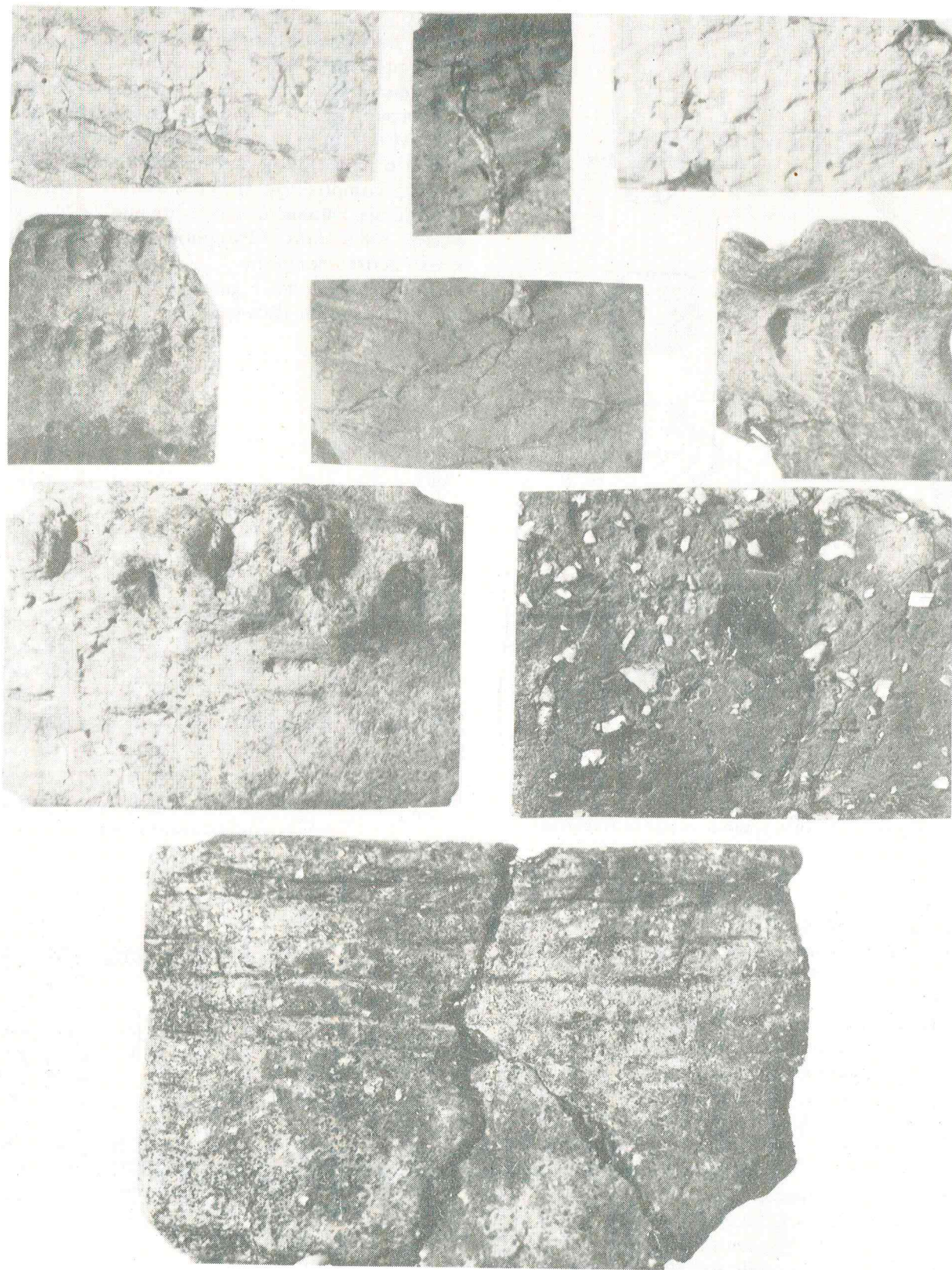
Puodų molio masė gana įvairi, tačiau vyrauja mineralinės priemaišos (pav. 20).



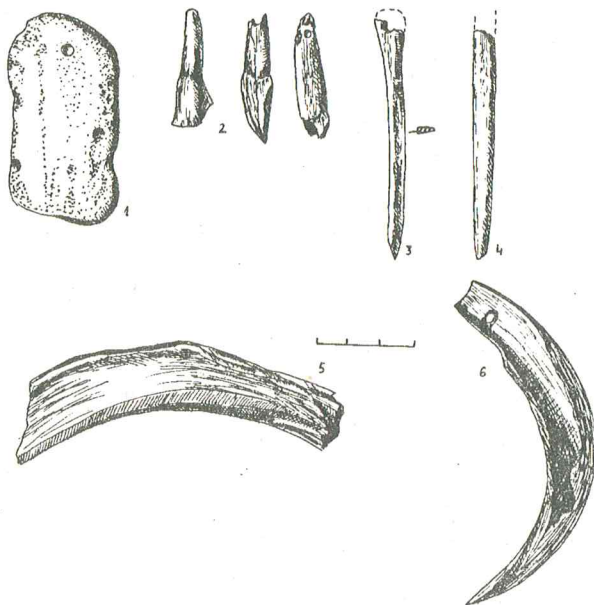
18 pav. Virvelinės keramikos puodų ornamentikos motyvų santykis (procentais)



19 pav. Keramikos ornamentikos motyvai



20 pav. Keramikos molio masės pavyzdžių lentelė iš Šarnelės neolito gyvenvietės ir kitų to paties laikotarpio paminklų Žemaičių aukštumoje



21 pav. Gintaro ir kaulo-rago papuošalai

**Papuošalai.** Papuošalų Šarnelės neolito gyvenvietėje surasta palyginti nedaug. Jų gamybai buvo naudojamas gintaras, priekiniai stambiųjų žolėdžių dantys, žvėrių iltys ir nedideli kauliukai. Rasti trys amuletai su pragręžtomis skylutėmis pakabinimui nuo 3,8 iki 4 cm ilgio (pav. 21:2). Gana keista, kad rastas vienas gintarinis papuošalas: 6,8 cm ilgio, plokščias, nedailiai nugludintas, beveik keturkampės formos kabutis su pragręžta cilindrine skylute pakabinimui (pav. 21:1). Rasti dviejų kaulinių smeigtukų, lūžusių per galvutės skylę, fragmentai (pav. 21:3,4). Dažni šio laikotarpio kapuose ir gyvenvietėse peiliai iš perskeltų ir gludintų šernų

ilčių. Du šio tipo papuošalai (vienas iš jų su skylute pakabinimui) rasti ir Šarnelės gyvenvietėje (pav. 21:5,6).

## ŠARNELĖ TARP KITŲ VIRVELINĖS KERAMIKOS KULTŪROS PAMINKLŲ

Vienas iš archeologams labiausiai rūpimų klausimų yra įvairių neolitinių kultūrų tarpusavio ryšiai, ypač Virvelinės keramikos kultūros įsiliejimas į vietinę senąją kultūrą. Geros medžiagos duoda ir čia nagrinėjama Šarnelės gyvenvietė. Joje rasti kaulinių bei raginių dirbinių tipai dar paveldėti iš senųjų vietinių kultūrų, o keramika jau nauja - virvelinė. Tai retai aptinkamo ankstyvojo Virvelinės keramikos kultūros laikotarpio Pabaltijyje pavyzdys.

Tai, kad Šarnelės gyvenvietėje atsekami tik trys pagrindiniai puodų tipai, kad šių gyvenviečių virvelinės keramikos ornamentikoje vyrauja paprastas horizontalių virvelių motyvas, o kitų motyvų mažai, - taip pat šios keramikos ankstyvumo požymis. Be to, nerasta mišraus tipo keramikos, kuri tokia dažna vėlyvuosiuose paminkluose. Virvelinė keramika čia tipiška: molio masėje grūsto granito priemaišos, puodų tipai būdingi tik Europoje žinomiems įvairių šios keramikos kultūrų pagrindiniams puodų tipams, paveldėtiems iš "bendrojo horizonto" (Buchvaldek 1969, p. 1329-1345). Tad šią keramiką reikėtų priskirti Pabaltijo Laivinių kovos kirvių arba Ankstyvųjų virvelininkų kultūrai. Tam neprieštarauja ir viena ankstyviausių virvelinės keramikos paminklų datų rytiniame Baltijos jūros regione. Šarnelės gyvenvietės radiokarboninė data:

(Vs - 318)  $4260 \pm 90$ bp/cal 2502 (2420) 2281 BC.

## ŠARNELĖ NEOLITHIC SETTLEMENT

### A. BUTRIMAS

#### SUMMARY

The Šarnelė neolithic settlement (Plungė district, West Lithuania) located on the Varduva river (Fig. 1). The first stray finds from antler and bone were obtained by Samogitian "Alka" muzeum in Telšiai in 1940 and 1965 (Fig. 2). The investigations of the neolithic settlement were held in 1973 (Institute of Lithuanian History, dr. R. Rimantienė) and in 1981 - 1982 (Muzeum of History and Ethnology of Lithuania, A. Butrimas).

The main investigated area of the settlement was 568 sq m. (Fig. 3). About 400 vertically knocked timber posts

in diametr 4-12 cm were found. In the western part of settlement they formed a partly preserved post construction building (15 m x 4 m). According the stratigraphical profile's of the settlement (Fig. 4), the settlement pattern analysis and the paleogeographical research data (research made by dr. R. Kunskas) the reconstruction scheme of the neolithic settlement Šarnelė in Sub - Boreal climate phase was made (Fig. 5).

The stone industry of the settlement was poor, but the bone and antler industry (Fig. 6-8, Fig. 10-12) was highly



developed. The unusually large collection (as for Corded ware culture settlement) of bone and antler arrow and spearheads, projectiles, harpoons, daggers, ice - pick's and well preserved chisels were found. The main animals hunted for food were beaver (13%), pine marten (10%), wolves (6,5%), wild pig (6,5%). The other species as brown bear, red deer, bison, roe deer and river otter comprise from 1% to 4%. The stock-based farming was also well known for late neolithic Šarnelė settlement inhabitants: Cattle (17%), pig (10%) sheep and goat (6,5%), horses (3,5%), dogs (3,5%).

Fishing was also well represented in the settlement: harpoons (Fig. 8: 1-3) stone netsinkers (Fig. 9), floats made from pine tree bark (Fig. 8: 4,5) were revealed from the habitation layer.

The corded ware pottery (Fig. 13-20) in Šarnelė settlement had the shapes of insignificantly profiled goblet and small blown-up beaker. The neck of vessels were decorated with horizontal cord impressions (56%), pits (24%), herring bone (8%) and non-decorated (12%). The temper of vessels includes grained stone (Fig. 20).

The seeds of hemp (*Canabis sativa L.*), holly hock (*Malvaceae s.*), the snake - headed hoe fragment and clay spindles (Fig. 8: 6,7) represented the farming abilities of the neolithic inhabitants of West Lithuania. The amber pendant with cylinder hole, three teeth pendants with broken holes, and perforated wild pig fang consists the small groupe ornaments (Fig. 21).

The neolithic settlement of Šarnelė according pottery and non calibrated radio-carbon dating 4 (vs 318) 4260±90 bp/cal 2502 (2420) 2281 BC represents the earliest phase of the Corded Ware Culture in the East Baltic region.

## LIST OF ILLUSTRATIONS

- Fig. 1. The situation of Šarnelė settlement in West Lithuania river basin  
 Fig. 2. Artefacts from bone and antler obtained by Telšiai muzeum in 1940 and 1965  
 Fig. 3. The disposition and investigation schemes of the Šarnelė site with the remains of wooden structures  
 Fig. 4. The stratigraphical profile's of the settlement  
 Fig. 5. The disposition scheme of the neolithic settlement in Sub-Boreal climate phase (reconstruction by paleogeographer R. Kuskas)  
 Fig. 6. Flint (1-2) and bone (3-9) arrow and spearheads  
 Fig. 7. Antler projectile  
 Fig. 8. Harpoons 1-3, net floats 4-5, clay spindles 6-7  
 Fig. 9. Stone net-sinkers  
 Fig. 10. Bone and antler artefacts. Daggers 1-6, bone ice - pick - 7  
 Fig. 11. The stone snake - headed hoe fragment  
 Fig. 12. Bone chisels  
 Fig. 13. Corded ware pottery pots  
 Fig. 14. Corded ware pottery pots  
 Fig. 15. Corded ware pottery pots  
 Fig. 16. Corded ware pottery pots  
 Fig. 17. Corded ware pottery pots  
 Fig. 18. Corded ware pottery decoration motives (percentage correlation): horizontal cord impressions 1, pits 2, herring bone 3, non - decorated 4.  
 Fig. 19. Decoration motives of pottery ornaments  
 Fig. 20. Pottery examples from Šarnelė and other settlements of the same region  
 Fig. 21. Amber and bone ornaments

Translated by author

# НЕОЛИТИЧЕСКОЕ ПОСЕЛЕНИЕ ШАРНЯЛЕ

А. БУТРИМАС

## РЕЗЮМЕ

Неолитическое поселение Шарняле (р-н Плунге, Западная Литва) расположено на левом берегу реки Вардува (рис. 1). Первые случайные находки из кости и рога в Жемайтийский музей "Алка" в Тельшяй попали 1940 и 1965 году (рис. 2) и были датированны мезолитической эпохой. Систематические раскопки поселения проводились 1973 году (Институт истории Литвы др. Р. Риманте) и 1981-1982 г. (Музей истории и этнографии Литвы, А. Бутримас).

Всего исследовано 568 кв. м. поселения (рис. 3). Около 400 вертикально вбитых столбов, диаметром 4-12 см было обнаружено над слоем озерной глины. В восточной части поселения они составляли частично сохранившееся строение столбовой конструкции размером - 15 м x 4 м. По стратиграфическим разрезам поселения (рис. 4), данным планиграфии и палеогеографических исследований (др. Р. Кунскас), была приготовлена реконструкционная схема расположения

неолитического поселения Шарняле в суббореальной климатической фазе (рис. 5).

Каменная индустрия не развита, но индустрия кости и рога (рис. 10-12) развита очень высоко, хотя это и не свойственно для памятников культуры шнуровой керамики. Основную часть костяных изделий составляют кинжалы, пещни, костяные долота, наконечники стрел и копий. Материалы Шарняле показали, что в смешанных лесах окрестностей жители, в основном, охотились на бобра (13%), куницу (10%), волков (6,5%), лосей (6,5%) и кабанов (6,5). Остальных зверей найдено мало - 1-4%: это медведи и олени, туры и зубры, косули и выдры. Кроме охоты, жители Шарняле занимались и скотоводством - кости домашних животных составили около 40% всех найденных костей.

Рыболовство на поселении представлено небольшой, но репрезентативной коллекцией: гарпуны (рис. 8: 1-3),

каменные грузила для сетей (рис. 9), поплавки сосновой коры для сетей (рис. 8:465), найденные в культурном слое поселения.

Шнуровой керамики (рис. 13-20) удалось реконструировать только 20 горшков. Это кубки и горшки 5-образной профилировки, а также небольшие горшки. Между мотивами орнаментики (рис. 18, 19) преобладают оттиски горизонтального шнура (56%), ямки (24%), елочный узор (8%) и без орнамента (12%). В тесте горшков преобладает примесь дресвы (рис. 20).

Семена конопли (*Canabis sativa L*) и мальвы (*Malva-scae S*), фрагмент змееловой мотыги и глиняные пряслица - явные свидетели раннего земледелия на территории Западной Литвы.

Янтарная подвеска, амулеты из зубов зверей, просверленные клыки кабанов составляет маленькую группу украшений, найденных на территории поселения Шарняле.

Неолитическое поселение Шарняле по керамике и не калиброванной радиоуглеродной дате может быть датировано ( $V_s - 318$ )  $4260 \pm 90$ bp или ранней фазой Культуры Шнуровой керамики Восточной Прибалтики

### СПИСОК ИЛЛЮСТРАЦИЙ

Рис. 1. Ситуация поселения Шарняле в гидрографической карте Западной Литвы

Рис. 2. Случайные находки из Шарняле, попавшие в Тельшяйский музей 1940 и 1965 г.

Рис. 3. Ситуационный план и план раскопок с остатками строительства пос. Шарняле

Рис. 4. Стратиграфические разрезы поселения

Рис. 5. Ситуационный план поселения Шарняле в суббореальное время

Рис. 6. Кремневые 1-2 и костяные 3-9 наконечники стрел и копий

Рис. 7. Выпрямитель

Рис. 8. Гарпуны 1-3, поплавки 4-5, глиняные пряслица 6-7

Рис. 9. Каменные грузила для сетей

Рис. 10. Изделия из кости и рога. Кинжалы 1-6, пещня - 7

Рис. 11. Фрагмент каменной мотыги

Рис. 12. Костяные долота

Рис. 13. Фрагменты горшков шнуровой керамики

Рис. 14. Фрагменты горшков шнуровой керамики

Рис. 15. Фрагменты горшков шнуровой керамики

Рис. 16. Фрагменты горшков шнуровой керамики

Рис. 17. Фрагменты горшков шнуровой керамики

Рис. 18. Взаимоотношения между орнаментальными

мотивами шнуровой керамики /в процентах/: оттиски

шнура 1, ямки 2, елочный узор 3, без орнамента 4

Рис. 19. Орнаментальные мотивы керамики

Рис. 20. Образцы теста керамики из неолитического

поселения Шарняле и других одновременных памятников

Жемайтской возвышенности

Рис. 21. Янтарные и костяные украшения