

dai deformuoti, kitų lankeliai nulūžę. Žiedų skersmuo 2,2–2,7 cm, nelygu tai, kas juos nešiojo – paaugliai, moterys ar vyrai.

e) *Juostinis žiedas* (pav. 63: 20) rastas plote Nr. 23 kv. 3A. Atrodo, kad jis padarytas iš juostinės apyrankės. Juostelės plotis 1 cm, viename gale 0,7 cm. Žiedo išorinė pusė puošta išilginiais, o pats galas – skersiniais grioveliais.

Žiedo skersmuo – 2,3 cm.

Taigi matome, kad kapinyne rasta daugybė įvairių papuošalų, ir galime spręsti apie jų dėvėjimo dažnumą įvairiais laikotarpiais. Reikia pažymėti, kad čia aptarti tik geriau išsilaikę papuošalai ar jų fragmentai. Smulkūs ir labai sunykę papuošalų fragmentai šiame darbe neaptarti ir į paveikslus neįtraukti.

DARBO ĮRANKIAI, BUITIES REIKMENYS, KARIŲ APRANGOS, ŽIRGŲ KAMANŲ REIKMENYS

Kapinyne rasta nemažai darbo įrankių – peilių, geležinių kirvių, dalgių, skaptų, kirstukų, miniatiūrinių kirvelių, taip pat buities reikmenų – ylių, galastuvų, skiltuvų, skustuvų, cilindrinų spynų su raktais, svarstyklių ir jų svorelių, molinių lipdytų nedidelių puodelių, smiltainio verpstelių, miniatiūrinių audimo įrankių, geriamųjų ragų apkalų. Rasta karių aprangos reikmenų – įvairių žalvarinių ir geležinių sagčių, balnakilpių, kai kurių žirgo kamanų detalių – žalvarinių skirstiklių, geležinių žąslų ir skambalų.

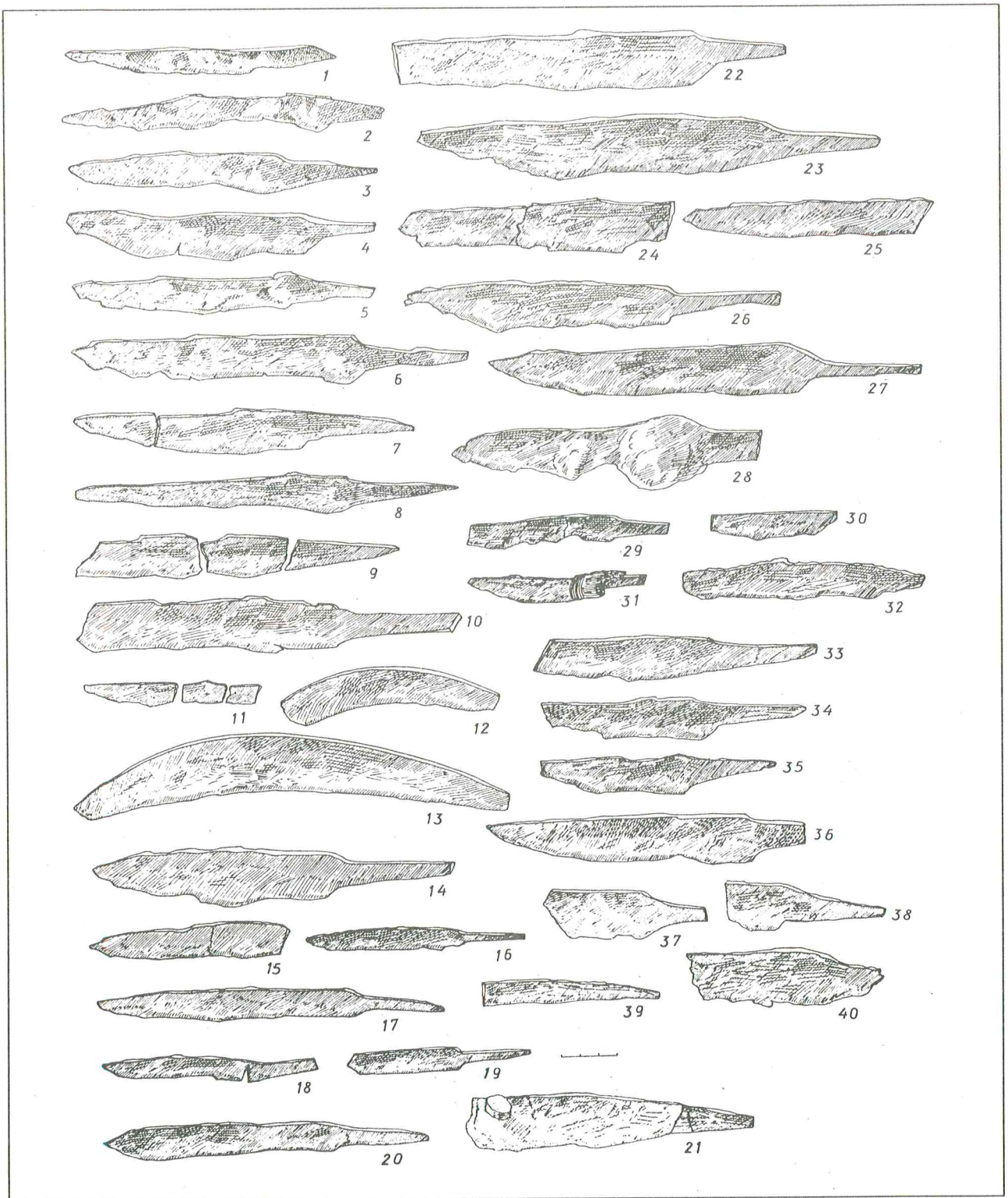
Aptariant šiuos radinius, taip pat neapibūdinama labai sunykusi jų dalis.

1. *Peiliai*. Kapinyne peilių bei jų fragmentų rasta 40. Jie kapuose pasiskirstę nevienodai. Daugiausiai rasta vyrų griautiniuose ir degintiniuose kapuose: vyrų griautiniuose – Nr. 4, 11, 15, 16, 21, 39, 57, 60, 64, 65, 68, 80, 89, 90 (pav. 64: 2–4, 7, 8, 14, 20, 21, 23–28), degintiniuose – Nr. 27, 30, 36, 42, 43B, 51–53, 55 (pav. 64: 10, 11, 13, 15–19), taip pat moterų griautiniuose kapuose Nr. 3, 8 (du), 24, 61 (pav. 64: 1, 5, 6, 9, 12, 22) ir atsitiktinai plotuose Nr. 38, 45, 47, 95, 98, 136, 138, 102, 117, 125, 44, 181 (pav. 64: 29–40). Šie peiliai skiriasi forma ir dydžiu. Pagal formą juos galima skirstyti į 2 tipus: a) peiliai tiesia geležte ir b) peiliai lenkta geležte. Daugiausiai rasta peilių tiesia geležte (pav. 64: 1–11, 14–40). Jie įvairaus dydžio. Jų geležčių il-

gis – 11–24 cm, įkočių ilgis – 3,5–6,5 cm, geležčių plotis – 2,4–3,4 cm. Tokie peiliai turėjo medines kriaunas – tai matyti iš ploto Nr. 47 kv. 1A rastojo peilio (pav. 64: 31). Jo kotas, kad neskiltų, ties peilio geležte apvyniotas žalvarine viela.

Peilių lenktomis geležtėmis rasta 2. Tokio peilio geležtės fragmentas rastas vyro kape Nr. 43B (pav. 64: 12). Fragmento ilgis 11,7 cm. Geležtės plotis 1,9 cm, geležtės nugarėlės storis 0,5 cm. Vyro degintiniame kape Nr. 36 (pav. 64: 13) rastas geriau išsilaikęs lenktas peilis. Jo geležtės smaigalys nulaužtas. Geležtės ilgis 23 cm, plotis ties viduriu – 2,3 cm. Peilio ašmenys beveik tiesūs. Atrodo, kad šie abu peiliai turėjo specialią paskirtį, buvo skirti kažkokiam amatui.

2. *Dalgiai*. Dalgių ir jų fragmentų rasta griautiniuose senojo ir viduriniojo, taip pat degintiniuose vėlyvojo geležies amžiaus kapuose. Jų rasta 21 kape ir 9 kituose plotuose. Iš viso rasta 16 geriau išsilaikiusių dalgių ir 15 fragmentų. Dauguma dalgių bei jų fragmentų rasta griautiniuose kapuose (15) ir tirtroje griautinių kapų zonoje (8). Pirmojo tūkstantmečio dalgių geležčių dydis ir forma gana įvairi. Daugelis jų stamboki (iš kapų Nr. 10, 57, 59, 60, 65, 69, 90, plotų Nr. 95, 96 – pav. 65: 2, 5–7, 9, 12, 14, 15, 17). Jų geležčių ilgis 27–33 cm. Kiti dalgiai, rasti kapuose Nr. 5, 20 (pav. 65: 1, 3), trum-



64 pav. Peiliai: 1 – iš kapo Nr. 3; 2 – iš kapo Nr. 4; 3 – iš kapo Nr. 11; 4 – iš kapo Nr. 15; 5, 6 – iš kapo Nr. 8; 7 – iš kapo Nr. 16; 8 – iš kapo Nr. 21; 9 – iš kapo Nr. 24; 10 – iš kapo Nr. 27; 11 – iš kapo Nr. 30; 12 – iš kapo Nr. 43B; 13 – iš kapo Nr. 36; 14 – iš kapo Nr. 39; 15 – iš kapo Nr. 42; 16 – iš kapo Nr. 51; 17 – iš kapo Nr. 52; 18 – iš kapo Nr. 53; 19 – iš kapo Nr. 55; 20 – iš kapo Nr. 39; 21 – iš kapo Nr. 57; 22 – iš kapo Nr. 61; 23 – iš kapo Nr. 60; 24 – iš kapo Nr. 64; 25 – iš kapo Nr. 65; 26 – iš kapo Nr. 68; 27 – iš kapo Nr. 89; 28 – iš kapo Nr. 90; 29 – iš ploto Nr. 38; 30 – iš ploto Nr. 45; 31 – iš ploto Nr. 47; 32 – iš ploto Nr. 95; 33 – iš ploto Nr. 98; 34 – iš ploto Nr. 136; 35 – iš ploto Nr. 138; 36 – iš ploto Nr. 102; 37 – iš ploto Nr. 117; 38 – iš ploto Nr. 125; 39 – iš ploto Nr. 44; 40 – iš ploto Nr. 181

Fig. 64. Knives: 1 – grave No. 3; 2 – grave No. 4; 3 – grave No. 11; 4 – grave No. 15; 5–6 – grave No. 8; 7 – grave No. 16; 8 – grave No. 21; 9 – grave No. 24; 10 – grave No. 27; 11 – grave No. 30; 12 – grave No. 43B; 13 – grave No. 36; 14 – grave No. 39; 15 – grave No. 42; 16 – grave No. 51; 17 – grave No. 52; 18 – grave No. 53; 19 – grave No. 55; 20 – grave No. 39; 21 – grave No. 57; 22 – grave No. 61; 23 – grave No. 60; 24 – grave No. 64; 25 – grave No. 65; 26 – grave No. 68; 27 – grave No. 89; 28 – grave No. 90; 29 – area No. 38; 30 – area No. 45; 31 – area No. 47; 32 – area No. 95; 33 – area No. 98; 34 – area No. 136; 35 – area No. 138; 36 – area No. 102; 37 – area No. 117; 38 – area No. 125; 39 – area No. 44; 40 – area No. 181

pesni – 24,5 – 25,5 cm. Tiksliau nusakyti to meto dalgių geležčių ilgį sunku, nes daugelio dalgių geležčių viršūnės nulūžusios. Tačiau atrodo, kad stambesnieji dalgiai galėjo siekti iki 40 cm ilgio. Daugelio dalgių geležčių plotis svyruoja nuo 3 iki 3,9 cm. Tačiau yra ir siauresnėmis geležtėmis – nuo 1,8 iki 3 cm. Dalgio iš kapo Nr. 10 geležtės plotis 4,5 cm. Geležčių nugarėlių storis 0,3–0,5 cm. Visų dalgių geležtės daugiau ar mažiau lenktos (pav. 65: 1–18). Geležčių viršūnės smailėjančios. Daugelio geležčių įkotelės (kojelės) ryškiai užlenktos. Stabilesniam pritvirtinimui prie koto (įleidimui) įkotelės turi atlenktus galus (ataugėles). Įkočių ilgis – 4–7,5 cm. Nemažos dalies dalgių įkotelės nulūžusios. Vėlyvesnieji dalgiai tokios pačios formos.

3. Kirviai. Senojo ir viduriniojo geležies amžiaus griautiniuose kapuose rasta įmovinių geležinių kirvių. Vėlyvojo geležies amžiaus kapuose darbo kirvių nerasta. Įmovinių kirvių rasta ir atsitiktinai įvairiose tirtose vietose, tačiau iš tų pačių laikotarpių. Forma ir dydžiu kirviai šiek tiek skiriasi. Pagal ašmenų formą kirvius galima skirstyti į: a) kirvius, kurių ašmenys išploti į vieną pusę (atrodo, koto link); b) kirvius, kurių ašmenys išploti į abi puses. Kirvių, kurių ašmenys išploti į vieną pusę, rasta kapuose Nr. 15, 20, 39, 45, 57, 65, 69 (pav. 66: 3–8, 11). Jų ašmenų ilgis svyruoja nuo 4,8 iki 5,7 cm. Korpuso ilgis 14–19,5 cm. Kirvių, kurių ašmenys išploti į abi puses, rasta kapuose Nr. 7, 10, 66, 67, 79, 90 ir plotuose Nr. 78, 108, 117, 185 (pav. 66: 1, 2, 9, 10, 12–14, 16–18). Šių kirvių korpusų ilgis svyruoja nuo 12,5 cm iki 20 cm, ašmenų ilgis – 4,2–6 cm, įmovų skersmuo – 4–4,3 cm. Kirvio iš ploto Nr. 96 (pav. 66: 15) ašmenų ir įmovos

plotis vienodas – apie 4 cm. Forma išsiskiria kirviai iš kapų Nr. 7, 10 ir ploto Nr. 117 (pav. 66: 1, 2, 17). Šie kirviai ties įmovų ir ašmenų sandūra ryškiai siauresni (įgniaužti). Daugelio kirvių įmovos galas nukirstas lygiai (horizontaliai), tačiau kai kurių kirvių – iš kapų Nr. 20, 66, 69 ir ploto Nr. 117 – įstrižai, nuožulnėja koto link (pav. 66: 4, 9, 16).

Iš esmės įmoviniai senojo ir viduriniojo geležies amžiaus kirviai nesiskiria – jų forma, dydis gana panašūs. Ir senajame, ir viduriniajame geležies amžiuje buvo gaminami ir naudojami įvairaus dydžio kirviai.

4. Skaptai. Griautiniame vyro kape Nr. 69 rastas vienas skaptas, degintiniuose vyrų kapuose Nr. 26, 40, 41, 54 – taip pat po 1 skaptą. Jų rasta ir degintinių kapų zonoje plotuose Nr. 42, 45, 53.

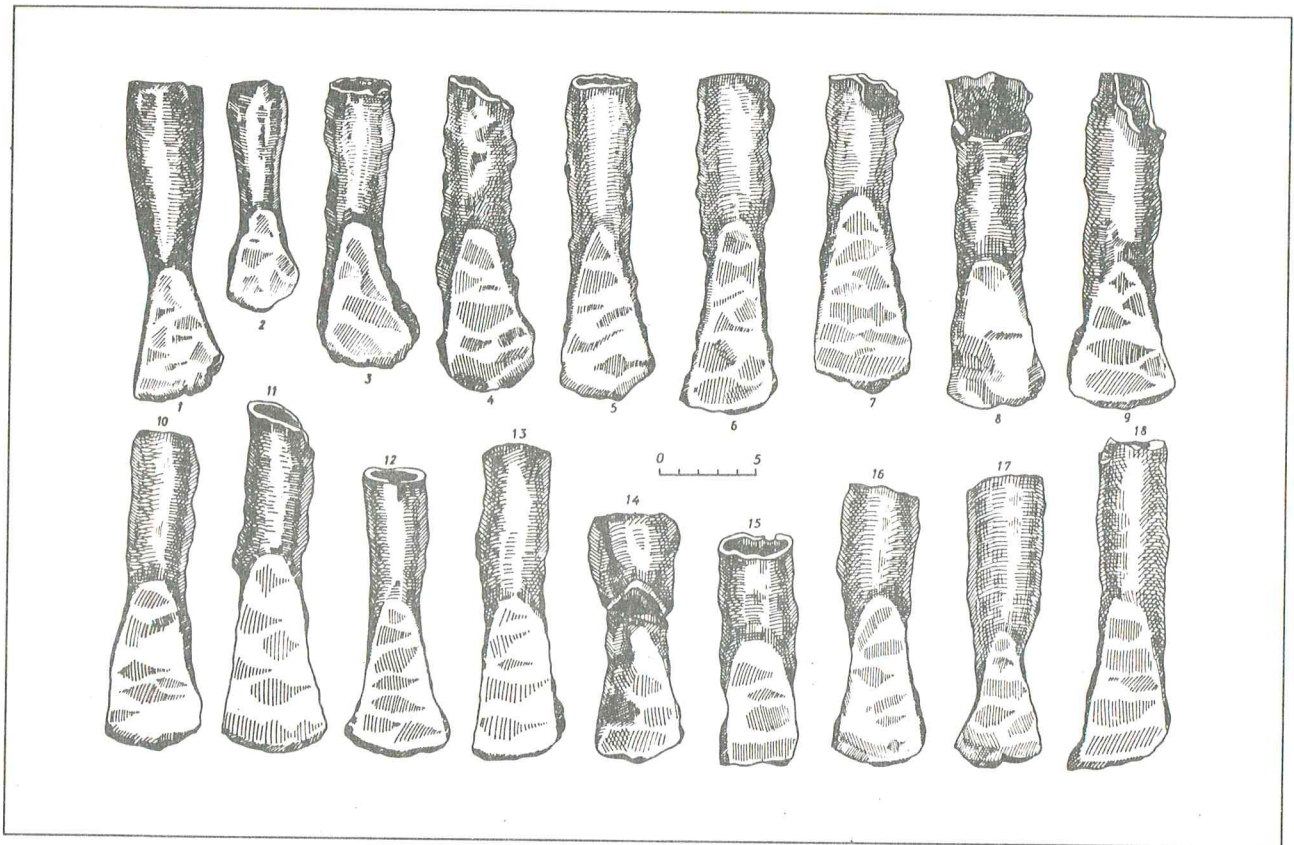
Griautiniame kape rastasis yra lenktas (labiau drožtuvo pavidalo), 2,5 cm pločio ir 6 cm ilgio geležtės (pav. 67: 4). Abu geležtės galai nulūžę. Kiek galima spręsti iš išlikusios dalies, atrodo, kad dešiniajame gale būta įkotelės, taigi ir koto. Ar būta koto kitame geležtės gale – neaišku.

Labai įvairūs skaptai, rastieji degintiniuose vyrų kapuose arba tokių kapų zonoje. Vyro kape Nr. 26 rastojo skapto (pav. 67: 1) kraštai aptrupėję. Aptrupėję ir įstrižai einantys ašmenys. Jų ilgis 1,7 cm. Neaišku, kaip buvo tvirtinamas kotas, nes skapto viršutinė dalis (įkotelė ar įmova) nulūžusi. Kape Nr. 40 ir plote Nr. 42 rastieji skaptai (pav. 67: 2, 7) panašios formos. Jų įmovos kotui tvirtinti sulenktos, o ašmenys daugiau ar mažiau išploti. Visi šie skaptai nedideli, jų ilgis atitinkamai 6, 9 ir 7 cm. Ašmenys nežymiai išlenkti į priekį. Skapto iš kapo Nr. 40 ašmenys



65 pav. Dalgiai: 1 – iš kapo Nr. 5; 2 – iš kapo Nr. 10; 3 – iš kapo Nr. 20; 4 – iš kapo Nr. 45; 5 – iš kapo Nr. 57; 6 – iš kapo Nr. 59; 7 – iš kapo Nr. 60; 8 – iš kapo Nr. 64; 9 – iš kapo Nr. 65; 10 – iš kapo Nr. 66; 11 – iš kapo Nr. 68; 12 – iš kapo Nr. 69; 13 – iš kapo Nr. 76; 14 – iš kapo Nr. 90; 15 – iš ploto Nr. 95; 16 – iš kapo Nr. 45; 17 – iš ploto Nr. 96; 18 – iš ploto Nr. 117

Fig. 65. Scythes: 1 – grave No. 5; 2 – grave No. 10; 3 – grave No. 20; 4 – grave No. 45; 5 – grave No. 57; 6 – grave No. 59; 7 – grave No. 60; 8 – grave No. 64; 9 – grave No. 65; 10 – grave No. 66; 11 – grave No. 68; 12 – grave No. 69; 13 – grave No. 76; 14 – grave No. 90; 15 – area No. 95; 16 – grave No. 45; 17 – area No. 96; 18 – area No. 117



66 pav. Kirviai: 1 – iš kapo Nr. 7; 2 – iš kapo Nr. 10; 3 – iš kapo Nr. 15; 4 – iš kapo Nr. 20; 5 – iš kapo Nr. 39; 6 – iš kapo Nr. 45; 7 – iš kapo Nr. 57; 8 – iš kapo Nr. 65; 9 – iš kapo Nr. 66; 10 – iš kapo Nr. 67; 11 – iš kapo Nr. 69; 12 – iš kapo Nr. 79; 13 – iš kapo Nr. 90; 14 – iš ploto Nr. 78; 15 – iš ploto Nr. 96; 16 – iš ploto Nr. 108; 17 – iš ploto Nr. 117; 18 – iš ploto Nr. 185

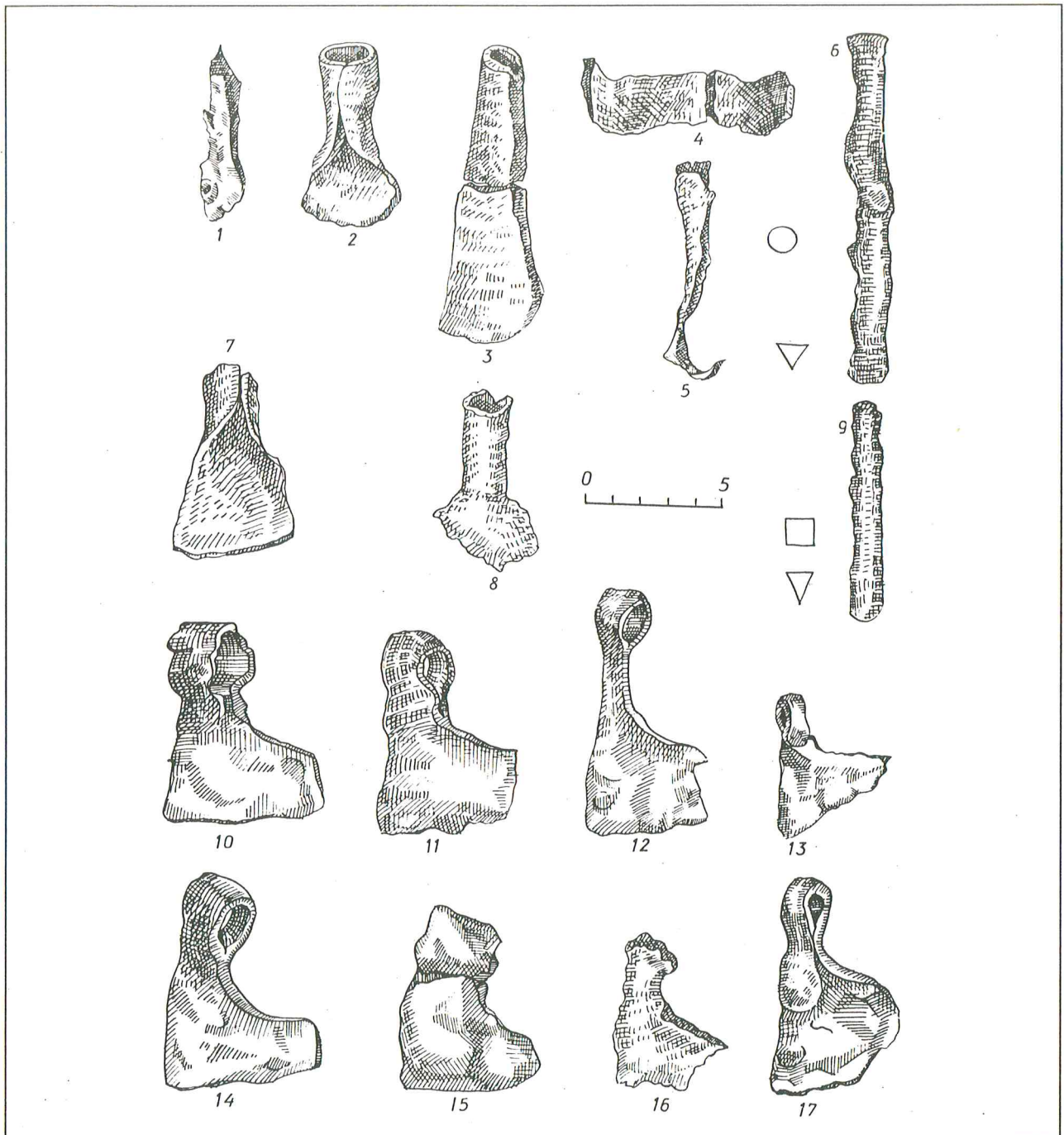
Fig. 66. Axes: 1 – grave No. 7; 2 – grave No. 10; 3 – grave No. 15; 4 – grave No. 20; 5 – grave No. 39; 6 – grave No. 45; 7 – grave No. 57; 8 – grave No. 65; 9 – grave No. 66; 10 – grave No. 67; 11 – grave No. 69; 12 – grave No. 79; 13 – grave No. 90; 14 – area No. 78; 15 – area No. 96; 16 – area No. 108; 17 – area No. 117; 18 – area No. 185

suapvalinti, iš ploto Nr. 42 – labiau kampuoti. Jų ašmenys atitinkamai 3,6 ir 4,1 cm pločio. Skaptas iš kapo Nr. 41 (pav. 67: 3) labai panašus į įmovinį kirvį ar kaplį. Bendras jo ilgis 11,4 cm. Ašmenys išploti ir užriesti (lenkti į priekį). Vienas jų kraštas suapvalintas, kitas – beveik status. Ašmenų plotis 3,6 cm. Viršutinė skapto korpuso dalis baigiasi įmova, kurios ilgis 4,8 cm. Skapto korpusas perdaužtas pusiau. Skapto iš kapo Nr. 54 (pav. 67: 5) išlikę ašmenys ir dalis įmovo ar pusiau įmovo, prie kurios buvo tvirtinamas kotas. Įmova ilga, ašmenys užlenkti, vienas jų kraštas labiau paplotas, nugalastas, sudaro ašmenų pjaunamąją dalį. Skapto ilgis 7,7 cm. Skaptas, rastas plote Nr. 45 kv. 2A (pav. 67: 8)

iš dalies panašus į rastuosius kape Nr. 40 ir plote Nr. 42 – turi išplotus paplatintus ašmenis ir ryškia įmovą kotui. Jo įmovo ilgis 6,3 cm, jos skersmuo – 1,7 cm, ašmenų, užlenktų į priekį, ilgis 3,8 cm.

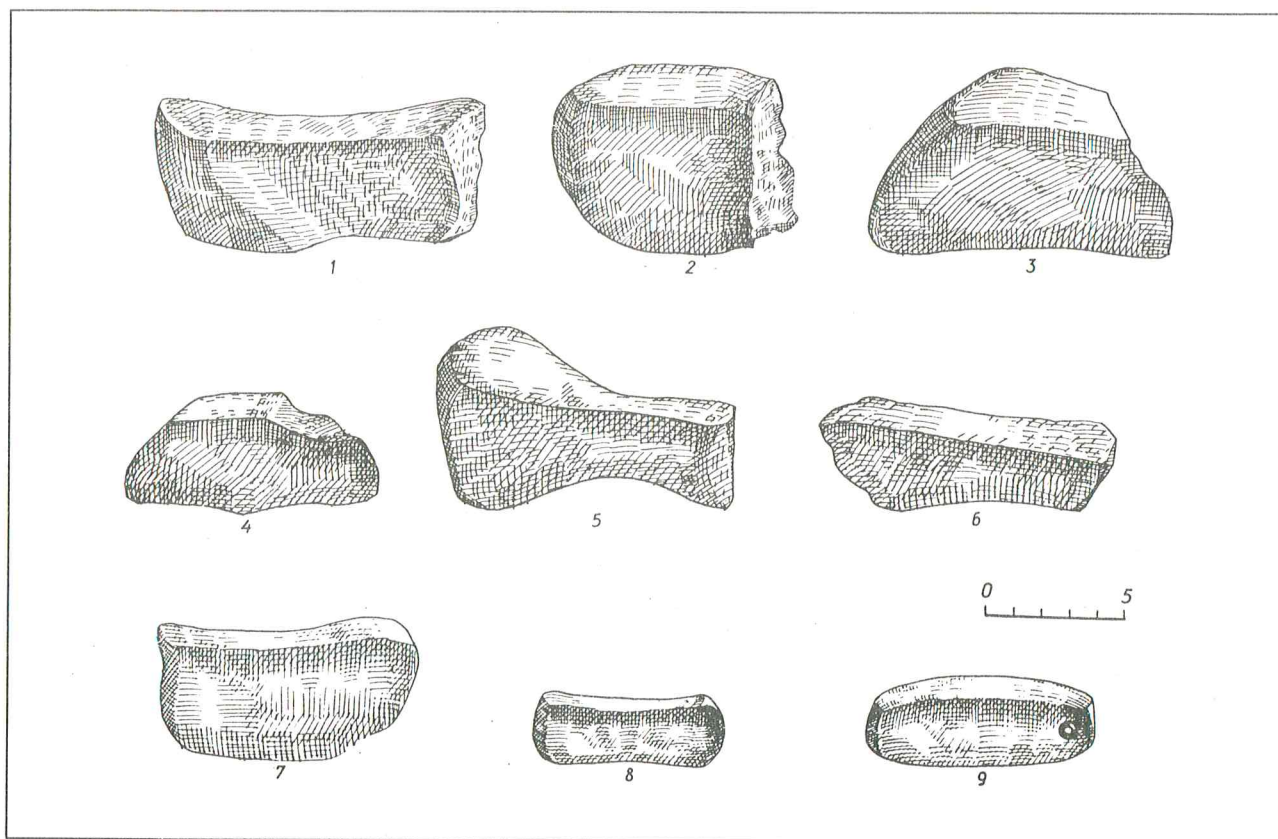
Atrodo, kad aptartųjų skaptų paskirtis įvairi: vieni jų – iš kapų Nr. 69 ir 54 (pav. 67: 4, 5), – be abejo, naudoti apdorojant medį, likusieji (pav. 67: 2, 7, 8) galėjo būti naudojami ir kailiams apdoroti.

5. Miniatiūriniai kirveliai. Vėlyvojo geležies amžiaus degintiniuose vyrų kapuose Nr. 26, 28, 36, 45 ir tokių kapų buvimo teritorijoje plotuose Nr. 42 ir Nr. 44 rasta miniatiūrinių geležinių kirvelių. Forma jie panašūs į šio laikotar-



67 pav. Skaptai: 1 – iš kapo Nr. 26; 2 – iš kapo Nr. 40; 3 – iš kapo Nr. 41; 4 – iš kapo Nr. 69; 5 – iš kapo Nr. 54; 7 – iš ploto Nr. 42; 8 – iš ploto Nr. 45; kirstukai: 6 – iš kapo Nr. 40; 9 – iš kapo Nr. 36; miniatiūriniai kirveliai: 10, 11 – iš kapo Nr. 36; 12–14 – iš ploto Nr. 44; 15 – iš kapo Nr. 45; 16 – iš kapo Nr. 26; 17 – iš ploto Nr. 42

Fig. 67. Scoops: 1 – grave No. 26; 2 – grave No. 40; 3 – grave No. 41; 4 – grave No. 69; 5 – grave No. 54; 7 – area No. 42; 8 – area No. 45; chisels: 6 – grave No. 40; 9 – grave No. 36; miniature axes: 10 – grave No. 36; 11 – grave No. 36; 12–14 – area No. 44; 15 – grave No. 45; 16 – grave No. 26; 17 – area No. 42



68 pav. Galąstuvai: 1 – iš kapo Nr. 68; 2 – iš ploto Nr. 117; 3 – iš kapo Nr. 66; 4 – iš ploto Nr. 136; 5 – iš kapo Nr. 70; 6 – iš kapo Nr. 90; 7 – iš kapo Nr. 65; 8 – iš kapo Nr. 32; 9 – iš kapo Nr. 88

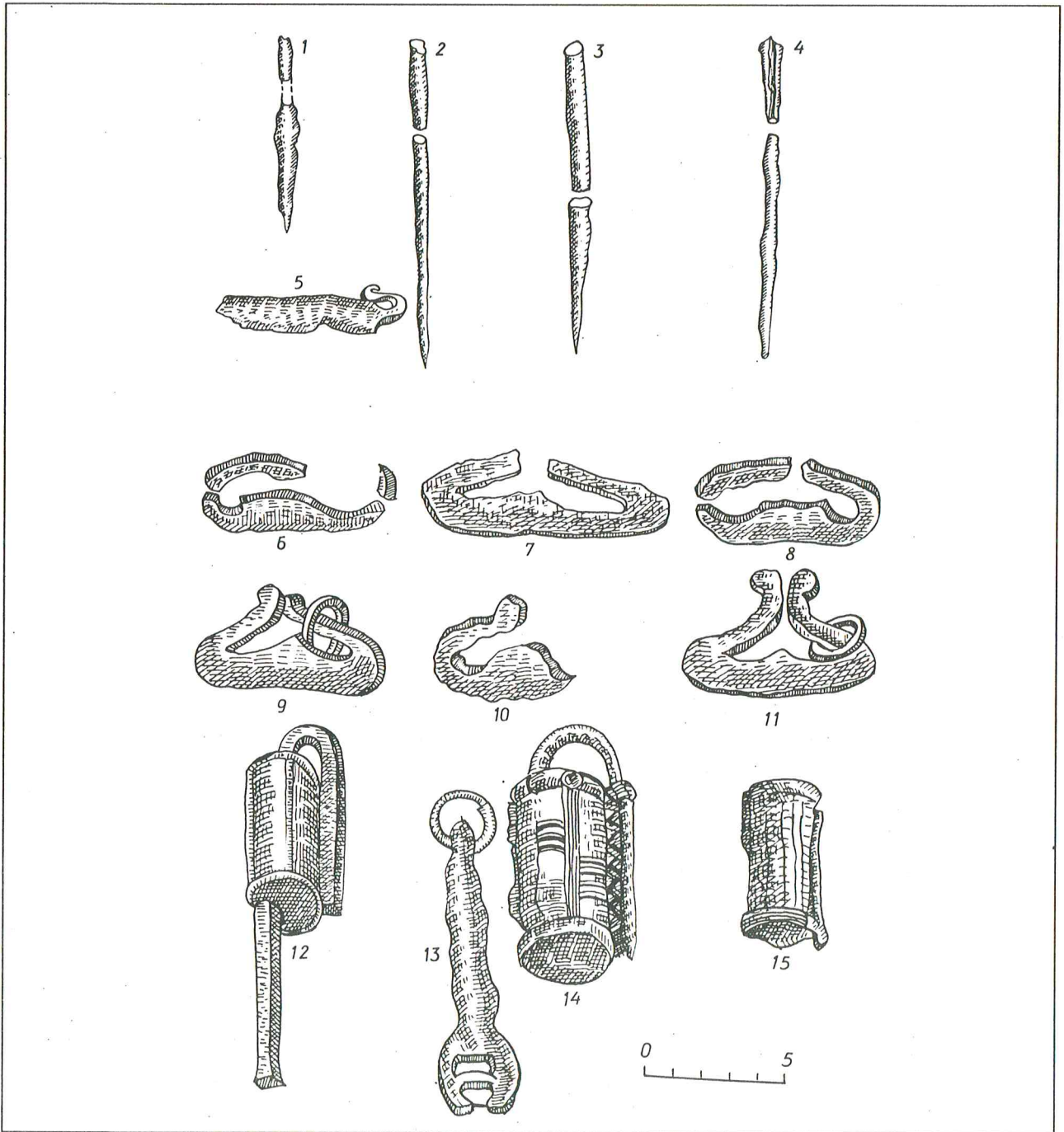
Fig. 68. Whetstones: 1 – grave No. 68; 2 – area No. 117; 3 – grave No. 66; 4 – area No. 136; 5 – grave No. 70; 6 – grave No. 90; 7 – grave No. 65; 8 – grave No. 32; 9 – grave No. 88

pio darbinius įvairios paskirties plačiašmenius pentinius kirvius. Daugelio šių kirvelių pentys suvirintos (pav. 67: 10–12, 14, 15), tačiau dalies jų pentys tik užlenktos iš suplotosios korpuso dalies (pav. 67: 13, 17). Teiginys, kad miniatiūriniai kirveliai specialiai gaminti kaip įkapė, ne visai pagrįstas. Suprantama, dalis jų galėjo būti tam skirti, tačiau iš esmės tokie kirveliai tikriausiai buvo gaminami darbui (smulkiems buitiniams reikalams, pavyzdžiui, mėesai smulkinti, smulkiems stalių darbams). Šių kirvelių pentys apvalios, tik kirvelio iš kapo Nr. 45 pentis plokščia, keturkampė. Kirveliai nedideli. Jų korpusų ilgis 5,6–8,5 cm. Ašmenų ilgis – 4,3–5,7 cm.

6. Kirstukai. Vyrų kapuose Nr. 36 ir 40 rasta po geležinį kirstuką. Kape Nr. 36 rastojo kirstuko (pav. 67: 9) ilgis 7,9 cm. Jo korpusas keturkampio skersinio pjūvio, apie 1 cm skers-

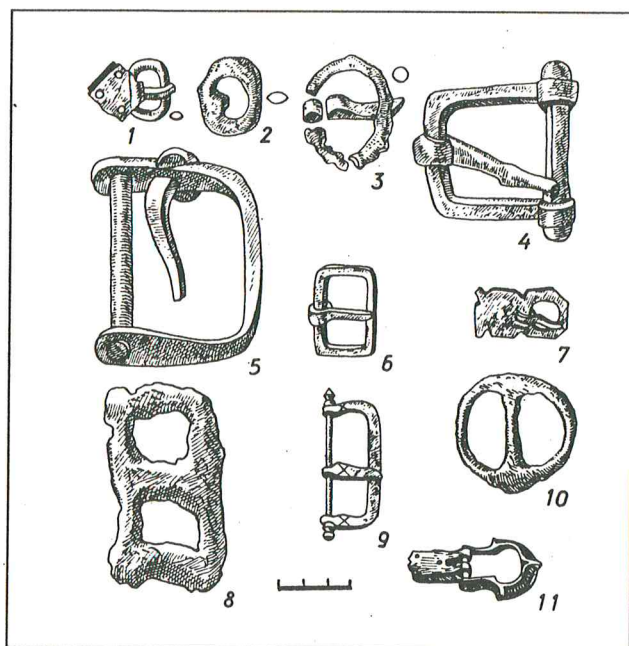
mens. Viršutinis jo galas suplotas (nuo smūgių), apatinis (kertamoji dalis) išplotas. Kape Nr. 40 rastasis kirstukas (pav. 67: 6) stambesnis. Jo ilgis 13 cm. Jo korpusas apskrito skersinio pjūvio, 1,3 cm skersmens. Viršutinis jo galas suplotas. Čia jis stačiakampio skersinio pjūvio. Apatinis galas (kertamoji dalis) išplotas iki 0,1 cm. Ašmenų ilgis 1,5 cm. Kirstukų ašmenyse matyti nežymūs įkirtimai, likę nuo vielų ar skardų kapojimo. Kirstukų Lietuvos archeologinėje medžiagoje nedaug. Iš ankstyvojo laikotarpio jų rasta Rytų Lietuvos piliakalniuose [6, p. 187].

7. Galąstuvai. Jų aptikta degintiniame vyro kape Nr. 32, griautiniuose vyrų kapuose Nr. 45, 65, 66, 68, 70, 88, 90 ir plotuose Nr. 117 bei 136, esančiuose griautinių kapų zonoje (pav. 68: 1–9). Jie gaminti iš gelsvai pilko smiltainio. Savo forma jie gana skirtingi. Kai kurių forma



69 pav. Ylos: 1 – iš kapo Nr. 3; 2 – iš kapo Nr. 22; 3 – iš kapo Nr. 25; 4 – iš kapo Nr. 26; skustuvas: 5 – iš kapo Nr. 51; skiltuvai: 6 – iš kapo Nr. 32; 7 – iš kapo Nr. 37; 8 – iš kapo Nr. 40; 9 – iš kapo Nr. 43; 10 – iš kapo Nr. 49; 11 – iš kapo Nr. 54; cilindrinės spynos ir raktas: 12 – iš kapo Nr. 51; 13, 14 – iš kapo Nr. 40; 15 – iš kapo Nr. 42

Fig. 69. Awls: 1 – grave No. 3; 2 – grave No. 22; 3 – grave No. 25; 4 – grave No. 26; shaver: 5 – grave No. 51; steels: 6 – grave No. 32; 7 – grave No. 37; 8 – grave No. 40; 9 – grave No. 43; 10 – grave No. 49; 11 – grave No. 54; cylinder locks and a key: 12 – grave No. 51; 13, 14 – grave No. 40; 15 – grave No. 42



70 pav. Sagtys: 1 – iš kapo Nr. 10; 2 – iš kapo Nr. 10; 3 – iš kapo Nr. 8; 4 – iš kapo Nr. 36; 5 – iš kapo Nr. 40; 6 – iš kapo Nr. 54; 7 – iš kapo Nr. 49; 8 – iš kapo Nr. 68; 9 – iš kapo Nr. 59; 10 – iš kapo Nr. 89; 11 – iš ploto Nr. 23

Fig. 70. Buckles: 1 – grave No. 10; 2 – grave No. 10; 3 – grave No. 8; 4 – grave No. 36; 5 – grave No. 40; 6 – grave No. 54; 7 – grave No. 49; 8 – grave No. 68; 9 – grave No. 59; 10 – grave No. 89; 11 – area No. 23

nėra aiški, nes jie perdaužti pusiau (pav. 68: 2, 3). Daugelis galastuvų yra stačiakampio suapvalintais kampais formos (pav. 68: 1, 4–9). Galastuvų dydis taip pat įvairus. Stambesniųjų galastuvų dydis: ilgis 9–12,5 cm, plotis 3,4–3,7 cm, aukštis – 2,4–5 cm (pav. 68: 1, 4–7). Kai kurie galastuvai gana maži. Galastuvo iš kapo Nr. 32 ilgis vos 6,5 cm, plotis 2,1 cm (pav. 68: 8). Nedidelis galastuvas ir iš kapo Nr. 88. Jo ilgis 8 cm, plotis 2,5 cm, aukštis 1,7 cm. Viename jo gale yra 0,5 cm skersmens skylutė paverti ant virvelės (pav. 68: 9). Aptartieji galastuvai ilgiau ar trumpiau naudoti – tai matyti iš to, kad jie nudilę. Panašaus dydžio ir formos smiltainio galastuvų rasta ir kituose Vakarų Lietuvos kapinynuose.

8. Ylos. Trys ylos rastos griautiniuose skirtingo laikotarpio moterų kapuose – Nr. 3, 22, 25 –

ir viena degintiniame vyro kape Nr. 26. Kape Nr. 3 rastoji yla neilga – 7 cm (pav. 69: 1). Ant vieno ylos galo matyti medinio koto liekanos. Yla iš kapo Nr. 22 (pav. 69: 2) labai sunaikinta korozijos, perlūžusi pusiau. Jos ilgis 11,5 cm. Šios dvi ylos rastos atitinkamai ankstyvojo ir viduriniojo geležies amžiaus kapuose.

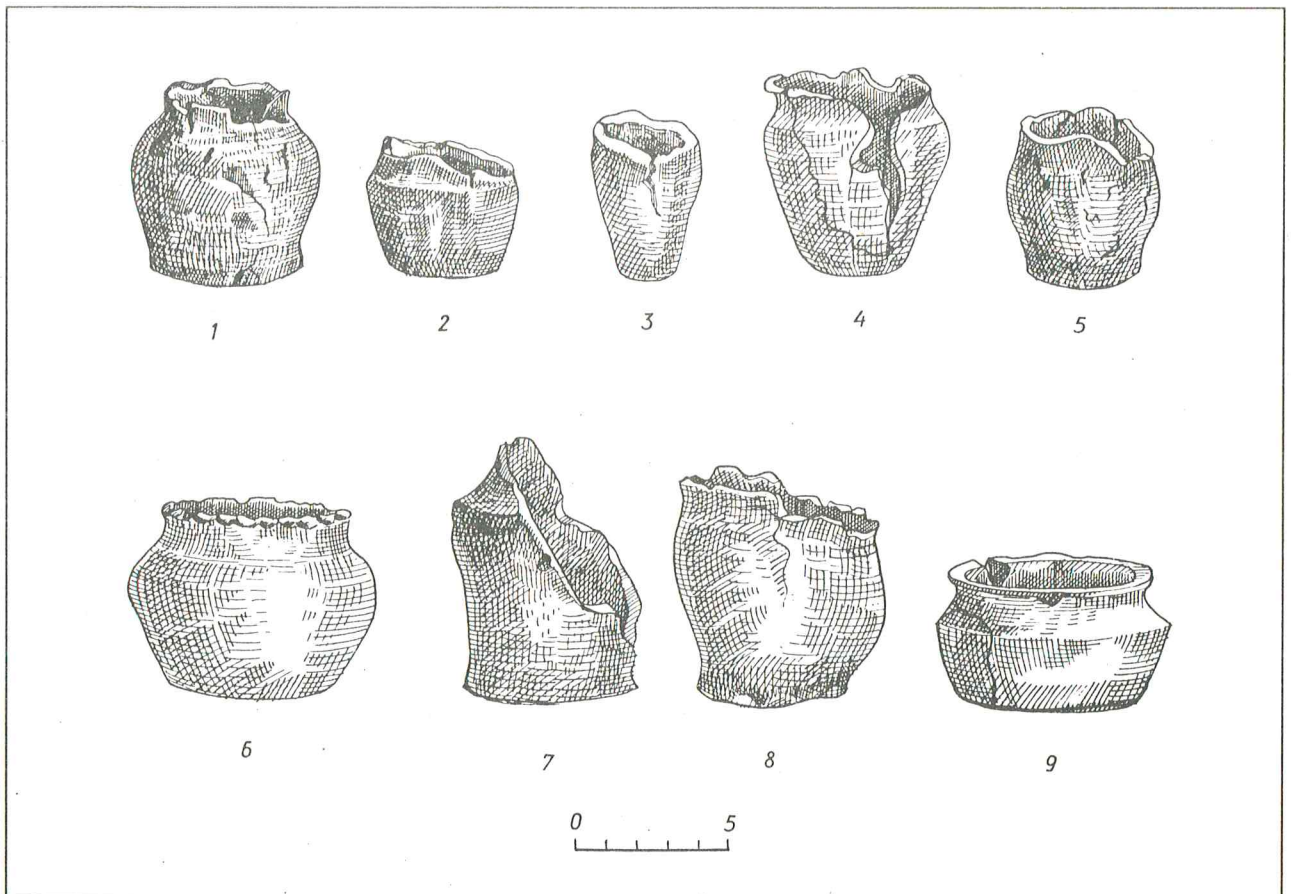
Kape Nr. 25 rastoji yla taip pat labai surūdijusi ir perlūžusi pusiau (pav. 69: 3). Šios ylos ilgis 11 cm. Kape Nr. 26 rastoji (pav. 69: 4) irgi surūdijusi. Jos įkotės srityje matyti medienos ir rūdžių kauburėliai. Yla ties įkote perlūžusi. Bendras ylos ilgis – 10,8 cm. Panašių ylių iš to paties laikotarpio rasta ir kituose Vakarų Lietuvos kapinynuose. Pažymėsime, kad ir ten yla nėra itin dažna įkapė.

9. Skustuvas. Vyro degintiniame kape Nr. 51 rastas skustuvas (pav. 69: 5). Išlikusi tik geležtė, kriaunų neaptikta. Geležtės viršūnė nulaužta. Bendras išlikusios geležtės ilgis 6,7 cm, plotis 1,5 cm. Dalis ašmenų ištrupėję. Geležtės skersinis pjūvis – trikampio formos. Kitas jos galas išplotas ir užriestas aukštyn. Skustuvų aptikta ir kituose vėlyvojo geležies amžiaus kapinynuose.

10. Skiltuvai. Jie rasti vyrų degintiniuose kapuose Nr. 32, 37, 40, 43, 49, 51 (pav. 69: 6–11). Gerai išsilaikę tik du: iš kapų Nr. 43 ir 51 (pav. 69: 9, 11). Kiti skiltuvai labai korozijos sunaikinti, išlikę tik jų fragmentai. Kiek galima spręsti iš išlikusių fragmentų, visi skiltuvai buvo to paties tipo – į viršų užlenktais ir užriestais galais. Skiltuvai buvo nešiojami pritvirtinti prie diržo ar juostos – tai rodo ant skiltuvų iš kapų Nr. 43 ir 51 išlikusios grandelės. Skiltuvų ilgis svyruoja nuo 5,8 cm (iš kapo Nr. 49) iki 8,6 cm (iš kapo Nr. 37). Korpusų (kartu ir skeliamosios briaunos) storis 0,3–0,5 cm, aukštis – 3,1–4,6 cm.

Panašių skiltuvų žinoma iš kitų to laikotarpio Vakarų Lietuvos kapinynų [10, p. 59; 18, p. 80].

11. Cilindrinės spynos ir raktas. Vyrų degintiniuose kapuose Nr. 40, 42, 51 rastos cilindrinės spynos (pav. 69: 14, 15, 12). Jų būklė gana bloga – labai surūdijusios. Kiek geriau išsilaikiusi spyna iš kapo Nr. 14. Kape Nr. 40 rastoji spyna susideda iš didesnio ir mažesnio cilindro, sujungtų ažūrine žalvarine juoste. Viršutinėje dalyje abu cilindrai sujungti geležiniu kabliu, kurio galai įleisti į cilindrų. Spynos didžiojo



71 pav. Moliniai puodeliai: 1 – iš kapo Nr. 83; 2 – iš kapo Nr. 84; 3 – iš kapo Nr. 38; 4 – iš ploto Nr. 101; 5 – iš kapo Nr. 79; 6 – iš kapo Nr. 27; 7 – iš kapo Nr. 66; 8 – iš kapo Nr. 70; 9 – iš kapo Nr. 4

Fig. 71. Clay pots: 1 – grave No. 83; 2 – grave No. 84; 3 – grave No. 38; 4 – area No. 101; 5 – grave No. 79; 6 – grave No. 27; 7 – grave No. 66; 8 – grave No. 70; 9 – grave No. 4

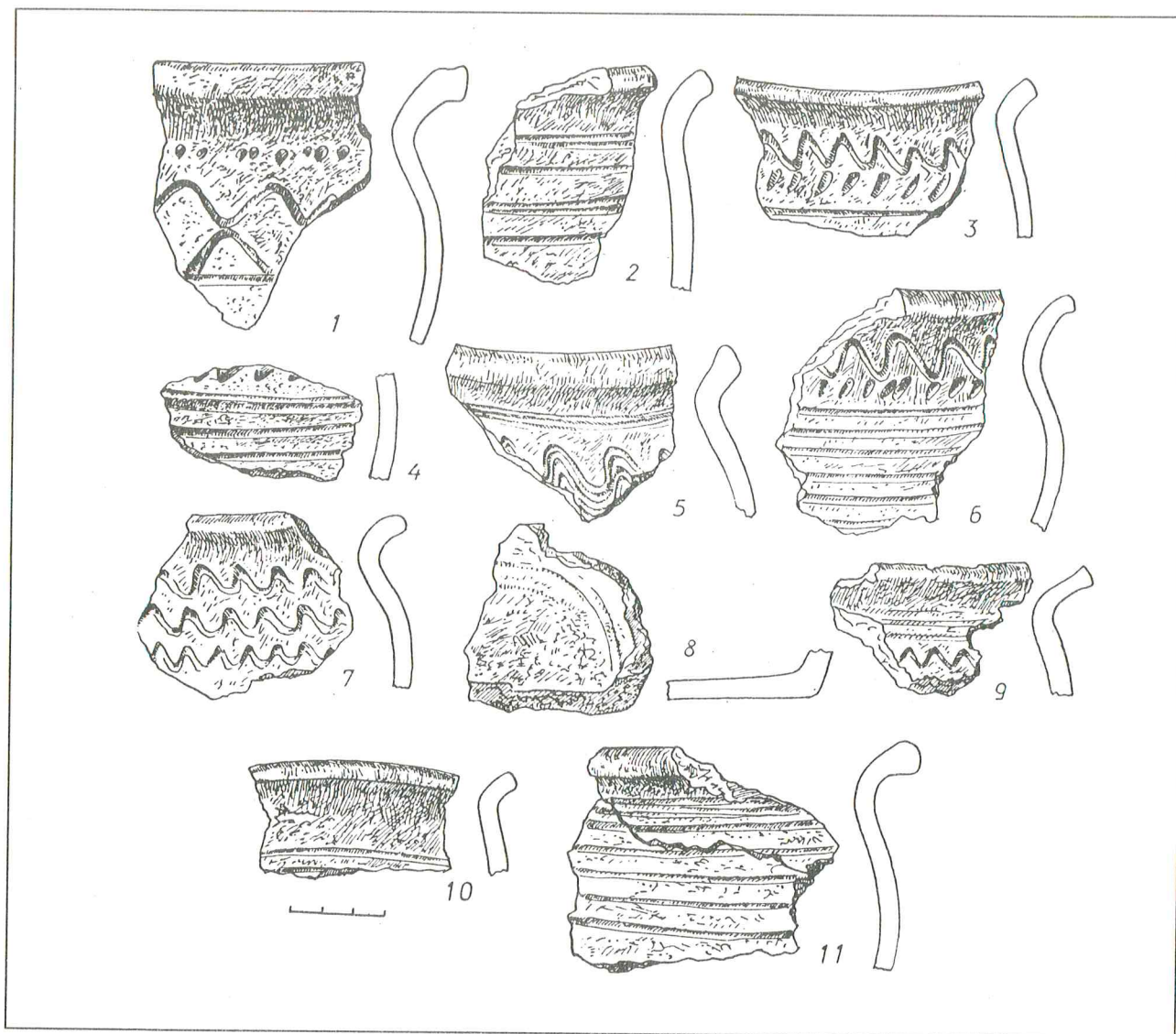
cilindro paviršius puoštas žalvariniu tinkleliu. Daugelyje vietų šis tinklelis surūdijęs, nutrupėjęs. Didžiojo cilindro aukštis 8,8 cm, skersmuo 2,5 cm. Ant jungiamojo kablį prikabinta žalvarinė grandelė, matyt, prisegti spynai prie drabužio. Kape Nr. 42 rastas cilindrinės spynos didysis cilindras labai korozijos sunaikintas. Jo aukštis 5,5 cm, skersmuo – 2,4 cm (pav. 69: 15).

Kape Nr. 51 rasta spyna be mažojo cilindro (pav. 69: 12). Ji smarkiai surūdijusi, matyt, nurūdijęs ir mažasis cilindras. Kablys, jungiąs cilindrus, keturkampio skersinio pjūvio. Išlikusio cilindro aukštis 5,4 cm, skersmuo – 2,7 cm. Spynos apatinėje dalyje įkištas raktas. Jo kotas 7 cm ilgio, keturkampio skersinio pjūvio, apie 0,8 cm storio.

Kape Nr. 40 rastas ir geležinis cilindrinės spynos raktas (pav. 69: 13). Jo ilgis 10 cm, jis apskrito skersinio pjūvio. Vienas jo galas laibas, kitas – storesnis, apie 1,5 cm. Laibajame gale pragręžta skylutė ir įkabinta grandelė (matyt, prisirišti prie diržo, juostos, virvelės). Storesnysis galas suplotas, jame išpjautos figūrinės kiaurymės spynos liežuvėliui atstumti.

Cilindrinių spynų bei raktų rasta Lavių [6, p. 411], Slengių [34, p. 103] kapinynuose. Jos pasirodė XI a. pabaigoje, o XII a. plačiai naudotos.

12. Sagtys. Jų rasta iš viso 11 (pav. 70: 1–11) – 10 moterų ir vyrų griautiniuose bei degintiniuose kapuose, o 1 atskirai griautinių kapų zonoje. Dauguma jų geležinės, tik 4 žalvari-



72 pav. Žiestų puodų šukės: 1 – iš kapo Nr. 26; 2 – iš kapo Nr. 26; 3 – iš kapo Nr. 40; 4 – iš kapo Nr. 41; 5 – iš kapo Nr. 46; 6 – iš kapo Nr. 47; 7 – iš kapo Nr. 48; 8 – iš kapo Nr. 48; 9 – iš kapo Nr. 51; 10 – iš kapo Nr. 51; 11 – iš kapo Nr. 52

Fig. 72. Fragments of pots made of clay: 1 – grave No. 26; 2 – grave No. 26; 3 – grave No. 40; 441; 5 – grave No. 46; 6 – grave No. 47; 7 – grave No. 48; 8 – grave No. 48; 9 – grave No. 51; 10 – grave No. 51; 11 – grave No. 52

nės. Ir forma, ir dydžiu jos visos skirtingos ir jungti į kokias nors grupes jų neįmanoma.

Žalvarinės sagtys rastos: vyro degintiniame kape Nr. 49, griautiniuose kapuose Nr. 10 ir 59 ir griautinių kapų zonoje plote Nr. 23.

Kape Nr. 10 rastoji ovalo formos (pav. 70: 1). Jos aukštis 2,4 cm, plotis – 1,8 cm. Vienas jos pakraštys aplenkta žalvarine plokštele, sudarancia

apkalą. Per apkalą perkištas sagtelės liežuvėlis. Apkalas kvadrato formos. Jame išlikusios perkaltos 3 vinutės.

Kape Nr. 49 rastoji (pav. 70: 7) pagaminta iš 0,15 cm storio žalvarinės juostelės. Viename jos gale iškirsta apskrita 0,9 cm skersmens skylutė, toliau nuo jos – kita nedidelė skylutė liežuvėliui įkabinti. Dar toliau nuo liežuvėlio mato-

si 2 kniedės. Sagtelės galvutės kampai suapvalinti. Galvutės plotis 1,6 cm, bendras sagties ilgis – 3,3 cm.

Kape Nr. 59 rastoji sagtelė (pav. 70: 9) stačiakampio formos. Jos lankelis galuose keturkampio skersinio pjūvio. Per lankelio galus perkistas apskrito skersinio pjūvio apie 0,4 cm pločio skersinis, ant kurio užmautas keturkampio ir pusiau apskrito skersinio pjūvio apie 0,3 cm skersmens liežuvėlis. Skersinio galuose buoželės. Lankelio galai ir liežuvėlis ties skersiniu puošti „X“ formos ornamentu. Sagtelės ilgis 4,8 cm, plotis – 2,1 cm.

Plote Nr. 23 rastoji sagtelė (pav. 70: 11) be liežuvėlio. Jos priekinė dalis pusiau apskritos formos. Ties viduriu šonuose įgniauzta ir susiaurėjusi. Lankelio išorinė pusė priekyje puošta skersinėmis įkartėlėmis. Sagtelės ilgis 2,7 cm, plotis priekinėje dalyje – 2,7 cm, siauresniojoje dalyje – 1,7 cm. Sagtelės skersinukas (užpakalinėje dalyje) aplenkta žalvarine juostele, kuri sudarė diržo galo apkalą. Apkalo plotis 1,2 cm. Per jį perkaltos 3 žalvarinės vinutės.

Geležinės sagtys rastos griautiniuose kapuose Nr. 8, 10, 68, 89 ir degintiniuose kapuose Nr. 36, 40, 54.

Kape Nr. 8 rastoji sagtelė (pav. 70: 3) ovalo formos, lankelis apskrito skersinio pjūvio, keliose vietose perlūžęs. Liežuvėlis stačiakampio skersinio pjūvio. Sagtelės aukštis 4 cm, plotis – 3 cm.

Nedidelė labai surūdijusi sagtelė (pav. 70: 2) rasta kape Nr. 10. Ji ovalo formos be liežuvėlio. Jos aukštis 3 cm, plotis – 2,5 cm.

Kape Nr. 36 rastoji (pav. 70: 4) stambi. Ji keturkampio formos. Lankelis sulenktas iš stačiakampio skersinio pjūvio geležinės juostelės, kurios galai užlenkti ant geležinio strypo. Strypas apskrito skersinio pjūvio. Jo galai prasikišę už lankelio galų. Liežuvėlis apskrito skersinio pjūvio. Sagties aukštis 6 cm, plotis 5,4 cm.

Stambi ir kape Nr. 40 rastoji (pav. 70: 5) sagtis. Jos lankelis taip pat keturkampio skersinio pjūvio. Strypas, jungiąs lankelio galus, apskrito skersinio pjūvio. Sagties aukštis 7,7 cm, plotis 6,4 cm, liežuvėlio ilgis – 5,3 cm.

Nedidelė stačiakampio formos sagtelė (pav. 70: 6) rasta kape Nr. 54. Ji sulenkta iš keturkampio skersinio pjūvio 0,4 cm storio geležinės vielos. Jos aukštis 3,3 cm, plotis 2,2 cm, liežu-

vėlio ilgis 2,4 cm.

Labai surūdijusi sagtelė (pav. 70: 8) rasta kape Nr. 68. Ji stačiakampio formos. Liežuvėlis pri-rūdijęs prie sagties šonų. Sagties aukštis 7,3 cm, plotis – 4 cm.

Sagtis, rastoji kape Nr. 89, beveik apskrita (pav. 70: 10). Jos lankelis sulenktas iš apskrito skersinio pjūvio 0,6 cm storio vielos. Strypelio, skersai jungiančio lankelį, storis taip pat 0,6 cm. Sagties dydis 4,1x4,7 cm.

Panašios formos ir dydžio sagčių rasta ir kituose Vakarų Lietuvos kapinyuose.

13. Puodeliai. Jų rasta keturiuose moterų (Nr. 38, 83, 84, 85) ir penkiuose vyrų (Nr. 4, 27, 66, 70, 79) kapuose bei plote Nr. 101. 2 iš jų aptikti degintiniuose (Nr. 27, 38) ir 7 – griautiniuose kapuose. Rastasis plote Nr. 101 tikriausiai yra iš griautinio kapo, nes rastas griautinių kapų zonoje.

Dydžiu ir forma rastieji puodeliai labai įvairūs (pav. 71: 1–9). Jų būklė irgi įvairi – vieni palyginti gerai išsilaikę (pav. 71: 1, 6, 9), kitų kaklelis, peteliai ar pilvelis apirę. Visi puodeliai plokščiadugniai, lipdyti iš gelsvos, juosvos, pilkšvos spalvos molio masės su žvirgždo priemaiša.

Puodelis iš kapo Nr. 4 (pav. 71: 9) turi statų 10 cm skersmens kaklelį, pilvelis pūstas, 12 cm skersmens. Į dugną puodelis siaurėja, o dugnas vėl nežymiai plėtėja iki 6 cm skersmens. Puodelio aukštis 7 cm. Jis neornamentuotas.

Puodelis iš kapo Nr. 84 (pav. 71: 2) lipdytas iš tamsiai pilkos molio masės. Jo kaklelis nutrupėjęs, beveik status, peteliai pakelti. Skersmuo petelių srityje 5,5 cm. Į dugną pilvelis siaurėja. Dugno skersmuo 4,4 cm. Puodelio aukštis 4,2 cm. Jo paviršius neornamentuotas.

Puodelis iš kapo Nr. 38 (pav. 71: 3) lipdytas iš gelsvai pilkos molio masės. Nėra ryškios ribos tarp kaklelio ir petelių. Nuo petelių dugno link siaurėja: ties peteliais 3,5 cm skersmens, dugno skersmuo 2,3 cm. Puodelis stiklinaitės formos, 5 cm aukščio, neornamentuotas.

Puodelis iš ploto Nr. 101 (pav. 71: 4) lipdytas iš tamsios molio masės. Kaklelio kraštai atriesti į išorę, peteliai pakelti. Nuo petelių dugno link puodelis siaurėja. Dugno skersmuo 3,5 cm. Puodelio aukštis 5,7 cm. Paviršius neornamentuotas.

Puodelis iš kapo Nr. 79 (pav. 71: 5) lipdytas

iš pilkos molio masės. Kaklelio kraštai nežymiai atriesti į išorę. Pilvelis šiek tiek pūstas. Puodelis į dugną siaurėja. Dugnas 4,2 cm skersmens. Puodelio aukštis 5 cm. Paviršius neornamentuotas.

Puodelis iš kapo Nr. 27 (pav. 71: 6) taip pat lipdytas. Kaklelio kraštai puošti duobutėmis, atrodo lyg dantyti. Kaklelis beveik status, pilvelis pūstas. Skersmuo: kaklelio angos — 7,4 cm, pilvelio srityje — 8,3 cm, dugno — 6,3 cm. Puodelio aukštis 5,9 cm.

Puodelis iš kapo Nr. 66 (pav. 71: 7) gerokai apiręs — nutrupėjusi didesnė dalis kaklelio, petelių bei pilvelio. Jis lipdytas. Nuo kaklelio nuožulnus perėjimas į petelius. Peteliai ryškiai profiliuoti. Nuo petelių dugno link puodelis siaurėja, ties dugnu vėl šiek tiek paplatėja. Dugno skersmuo 5,8 cm. Puodelio aukštis apie 8,3 cm. Paviršius neornamentuotas.

Puodelio iš kapo Nr. 70 (pav. 71: 8) kaklelis apiręs. Atrodo, kad jo kraštai buvo nežymiai atlenkti į išorę. Nuo kaklelio petelių link šiek tiek platėja. Pilvelis pūstas, dugno link siaurėja. Dugno skersmuo 5,6 cm. Puodelio išlikęs aukštis — 7 cm. Paviršius neornamentuotas.

Puodelis iš kapo Nr. 83 (pav. 71: 1) lipdytas iš pilkos molio masės. Dalis kaklelio ištrupėjusi, jo kraštai nežymiai atriesti į išorę, peteliai ir pilvelis pūsti. Puodelio skersmuo petelių srityje 6,5 cm, ties dugnu — 5,3 cm; aukštis — 6 cm. Jo paviršius taip pat neornamentuotas.

Apibūdintieji puodeliai iš griautinių kapų yra ankstyvesni, datuojami II–VII a., o iš degintinių kapų — vėlyvesni, IX–XIII a. Panašūs puodeliai rasti Kurmaičiuose [26, p. 35], Genčiuose [10, p. 59].

14. Puodų šukės. Degintiniuose vyrų kapuose prie įkapių ir kapų sampiluose rasta žiestų puodų pavienių šukių. Kai kuriuose kapuose — Nr. 26, 51 — rasta po keletą skirtingos molio masės, spalvos ir ornamentikos puodų šukių. Iš to galima spręsti, kad kartais į kapus buvo dedamas ne vienas, o keli puodai ar tik jų šukės. Kapuose nerasta nė vieno sveiko puodo. Galimas dalykas, kad mirusiojo naudoti puodai per kokias nors apeigas buvo daužomi kitur ir kaip įkapė, kelionei į dausas, buvo dedama po keletą šukių į kapą.

Iš rastųjų šukių matyti, kad puodai buvo la-

bai profiliuoti (pav. 72: 1–11). Jų kaklelių viršutinės dalys smarkiai atriestos į išorę. Iš kape Nr. 48 rastojo puodo dugno fragmento (pav. 72: 8) galima spręsti, kad bent dalis puodų plokščiadugniai. Puodų paviršius buvo įvairiai ornamentuojamas. Kartais kaklelių įlenkimai puošti banguotomis linijomis, o virš jų (kapas Nr. 26, pav. 72: 1) arba žemiau jų (kapai Nr. 40, 47, pav. 72: 3, 6) įspaustos lapelio formos duobutės. Kartais dalis kaklelio ir petelių buvo puošiama tik banguotomis linijomis (kapas Nr. 48, pav. 72: 7). Kiti puodai puošti horizontaliais grioveliais (kapai Nr. 26, 52, pav. 72: 2, 11). Daugelyje puodų šukių šie puošybos elementai kartojasi. Puodai buvo gerai žiesti, molio masė gelsvos, pilkos, tamsiai pilkos spalvos.

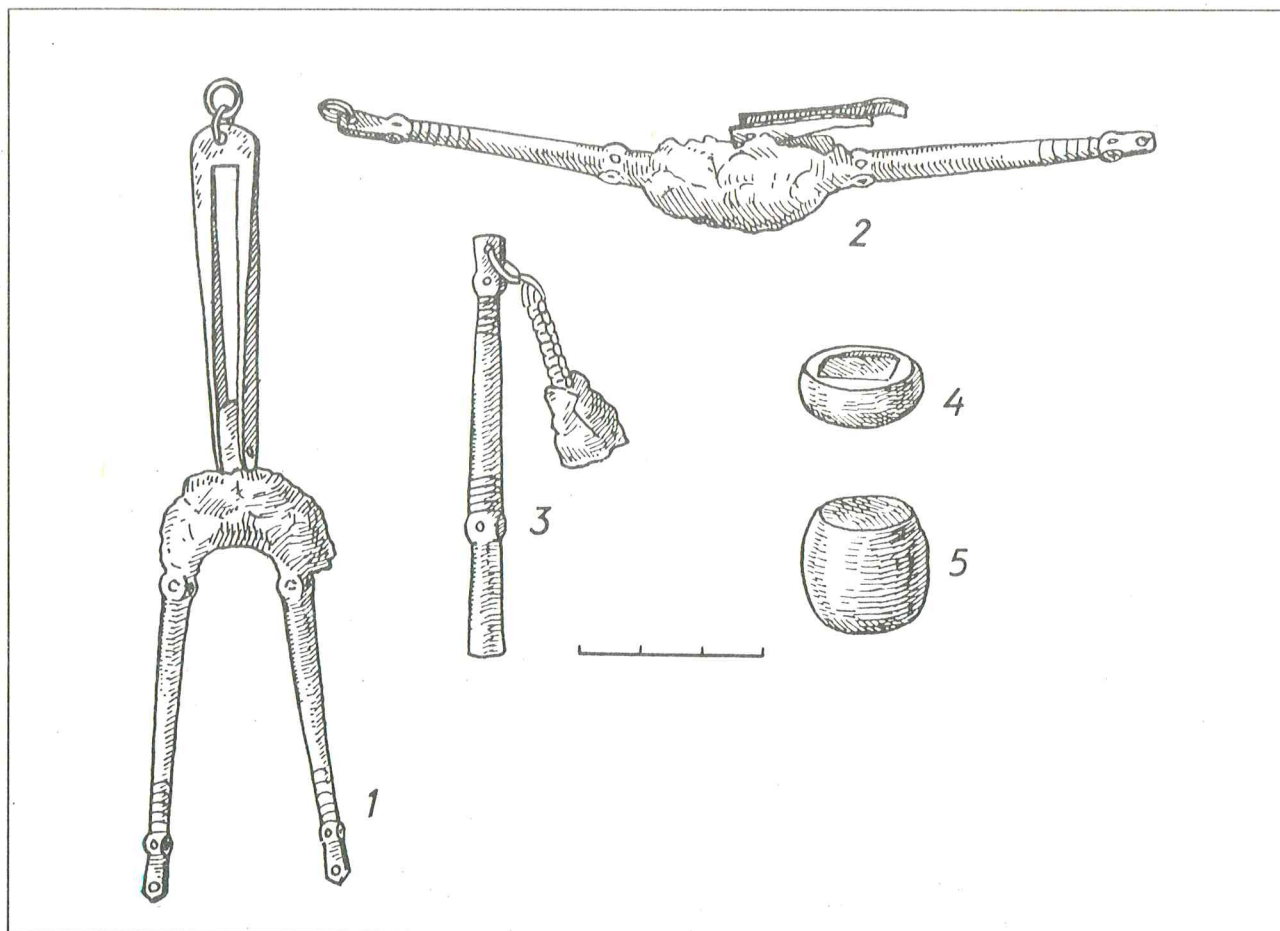
Panašios ornamentikos pavienių puodų šukių rasta ir kituose pajūrio kapinyuose — Kiaulėkiuose [1, p. 123], Palangoje [32, p. 80].

15. Svarstyklės ir svoreliai. Svarstyklės, jų fragmentai ir svoreliai rasti tik degintiniuose kapuose. Svarstyklės rastos moters kape Nr. 34 ir vyro kape Nr. 48, svarstyklių fragmentas — petelis — rastas vyro kape Nr. 41, svoreliai — kapuose Nr. 47 ir 48 (pav. 73: 1–5).

Geriausiai išlikusios svarstyklės iš kapų Nr. 34 ir 48.

Kape Nr. 34 rastąsias svarstyklės (pav. 73: 2) sudaro du šarnyru sujungti peteliai. Kiekvienas petelis 6,5 cm ilgio. Petelių galai išploti iki stačiakampio formos ir juose išgręžta po skylutę. Į skylutes buvo įvertos grandelės (vienoje skylutėje tokia grandelė išlikusi). Toliau nuo galų peteliai pastorinti, jų skersinis pjūvis keturkampis. Susidariusiuose keturkampiuose įmušta po duobutę. Už keturkampių peteliai puošti 8 aplink einančiais grioveliais ir iškilimais tarp jų. Nuo galų į centrą peteliai storėja (nuo 0,4 cm galuose iki 0,6–0,7 cm ties šarnyru). Šarnyro dalyje ąselė, į kurią įkabintas laikiklis — dvi žalvarinės plokštelės.

Kape Nr. 48 rastąsias svarstyklės (pav. 73: 1) sudaro taip pat 2 peteliai ir šarnyras tarp jų. Šarnyro dėka petelius galima sulenkti (tokioje padėtyje svarstyklės ir rastos). Petelių forma tokia pat kaip ir tik ką aptartųjų. Ornamentika irgi tokia pat. Viename petelyje išlikusi įkabinta žalvarinė grandelė, prie kurios buvo kabinama



73 pav. Svarstyklės ir jų svoreliai: 1 – iš kapo Nr. 48; 2 – iš kapo Nr. 34; 3 – iš kapo Nr. 41; 4 – iš kapo Nr. 47; 5 – iš kapo Nr. 48

Fig. 73. Scales and their weights: 1 – grave No. 48; 2 – grave No. 34; 3 – grave No. 41; 4 – grave No. 47; 5 – grave No. 48

svarstyklių lėkštelė. Prie šarnyro ašelė, į ją įkabintas laikiklis – išplota ir sulenkta žalvarinė plokštelė. Petelių ilgis iki jungiamosios dalies – šarnyro – 6,5 cm. Laikiklio ilgis – 5,5 cm.

Kape Nr. 41 rastas svarstyklių fragmentas – vienas petelis (pav. 73: 3). Jo ilgis 6,8 cm. Jis apskrito skersinio pjūvio, šarnyro link storejantis. Arčiau šarnyro petelis puoštas aplink einančiais grioveliais ir iškilimais tarp jų. Petelio gale įverta grandelė, o į ją įkabinta žalvarinė grandinė. Kape Nr. 47 rastas žalvarinis statinėlės formos svarstyklių svorelis (pav. 73: 5). Jo aukštis 2,3 cm, skersmuo ties viduriu 2,6 cm. Jo galai suploti. Viename šone įrėžtas ženklas. Jo svoris – 79,5 g.

Kape Nr. 48 rastas taip pat žalvarinis disko

formos suplotais galais svorelis (pav. 73: 4). Jo skersmuo 2,1 cm, aukštis 0,8 cm. Vienoje jo pusėje įmuštas 0,3x0,3 cm dydžio kvadratas-ženklas. Jo svoris – 21,5 g.

Panašaus tipo svarstyklių žinoma iš vėlyvojo geležies amžiaus kapinynų.

16. Verpsteliai. Kapinyne rasti 6 verpsteliai. 4 rasti griautiniuose moterų kapuose (pav. 74: 1, 2, 5, 6) ir 2 atsitiktinai plotuose Nr. 2 ir 156 griautinių kapų zonoje (pav. 74: 4, 3). Visi verpsteliai pagaminti iš gelsvai pilkos spalvos smiltainio. Jie ritinio formos. Jų aukštis skirtingas: iš kapų Nr. 22, 23 – 1,2 cm; Nr. 63 – 1,8 cm; Nr. 85 – 1,3 cm; iš ploto Nr. 2 – 0,7 cm; Nr. 156 – 2,1 cm. Jų skersmuo atitinkamai 4,5 cm, 4,2 cm,

4,8 cm, 4,1 cm, 4,2 cm, 4,1 cm. Jų viduryje pragręžtos skylutės smagračiui įstatyti, atitinkamai 0,8 cm, 0,9 cm, 1 cm, 0,9 cm, 0,8 cm, 0,9 cm skersmens. Verpsteliai neornamentuoti, kai kurių kraštai aptrupėję.

17. Audimo įrankiai. Degintiniuose moterų kapuose Nr. 34, 38 ir 43A rasta audimo įrankių komplektų (pav. 75: 1–10). Kape Nr. 34 rastąjį komplektą sudaro: 1) žalvarinė viela ir ant jos užmautas ir pritvirtintas stačiakampio formos žalvarinis skydelis (pav. 75: 1); 2) žalvarinė mentelė (pav. 75: 2). Jos ilgis 8,7 cm, plotis ties viduriu – 1 cm. Per jos vidurį iškili neryški briaunelė. Viename jos gale susukta įmovėlė. Tai rodo, kad mentelė turėjo kotelį; 3) trys žalvarinės plokštelės (pav. 75: 3): 2 stačiakampio formos 2,1x2,6 cm dydžio ir 1 trapecijos formos. Plokštelių kampuose – 2 arba 4 skylutės. Plokš-

telės suvertos ant žalvarinės vielos; 4) žalvarinė adata (pav. 75: 4). Ji perlūžusi. Adata pagaminta iš 0,3–0,4 cm storio vielos. Vienas vielos galas suplotas ir pergręžtas: padaryta skylutė siūlui įverti.

Kape Nr. 38 rastąjį audimo įrankių komplektą (pav. 75: 10) sudaro: 1) žalvarinis strypas su skydeliu ir žalvarine juostele prie jo; 2) 4 stačiakampio formos plokštelės (suvertos ant žalvarinės vielos, užmautos ant strypo su skydeliu) ir 3) 2 žalvarinės vielos strypeliai.

Kape Nr. 43A rastąjį audimo įrankių komplektą sudaro: 1) žalvarinė adata (pav. 75: 5), pagaminta iš 0,2–0,3 cm storio vielos. Jos ilgis 7,8 cm; 2) 4 stačiakampio formos plokštelės (pav. 75: 6) su skylutėmis kampuose. Jų dydis 2x2,1 cm; 3) žalvarinė viela su skritulio formos skydeliu (pav. 75: 7); 4) žalvarinis strypelis su skylute viename gale (pav. 75: 8); 5) žalvarinė plokštelė (pav. 75: 9) 0,6 cm pločio viename gale ir 1 cm kitame. Jos ilgis 5,6 cm. Siaurajame jos gale išgręžta skylutė.

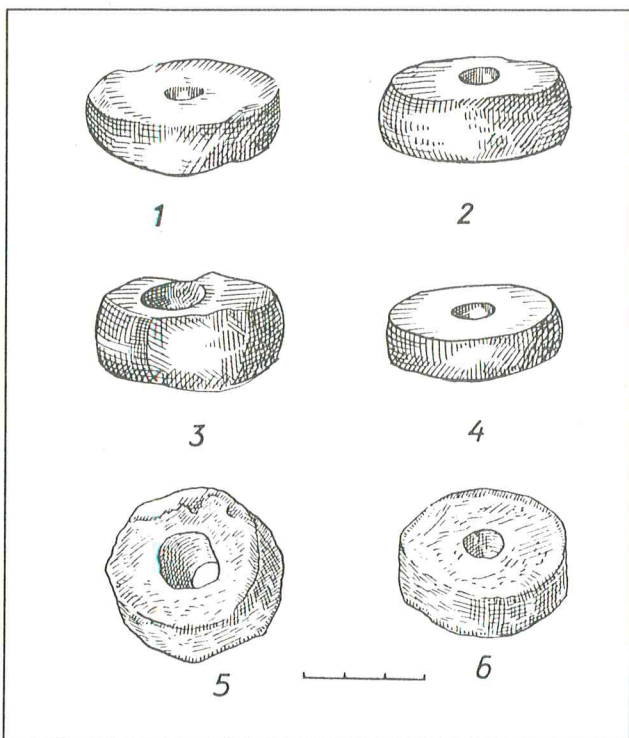
Panašių audimo įrankių komplektų rasta ir kituose pajūrio kapinynuose: Genčiuose [10, p. 60], Laistuose [33, p. 79], Laiviuose [18, p. 80].

18. Geriamojo rago apkalai. Sveikų apkalų nerasta, o tik jų fragmentai. Vyro degintiniame kape Nr. 43B rastasis apkalas (pav. 75: 12) pagamintas iš 0,15 cm storio žalvarinės ištemptos ir sulenktos skardos. Dalis apkalo nutrupėjusi. Išlikęs fragmentas pasagos formos. Apkalo aukštis 0,9 cm, plotis 0,85 cm. Apkale išlikę rago likučiai. Jis neornamentuotas.

3,9 cm ilgio geriamojo rago apkalo fragmentas (pav. 75: 11) rastas ploto Nr. 44 kv. 4A. Jo plotis 0,8 cm, aukštis apie 1 cm. Apkalo fragmentas puoštas skersiniais grioveliais.

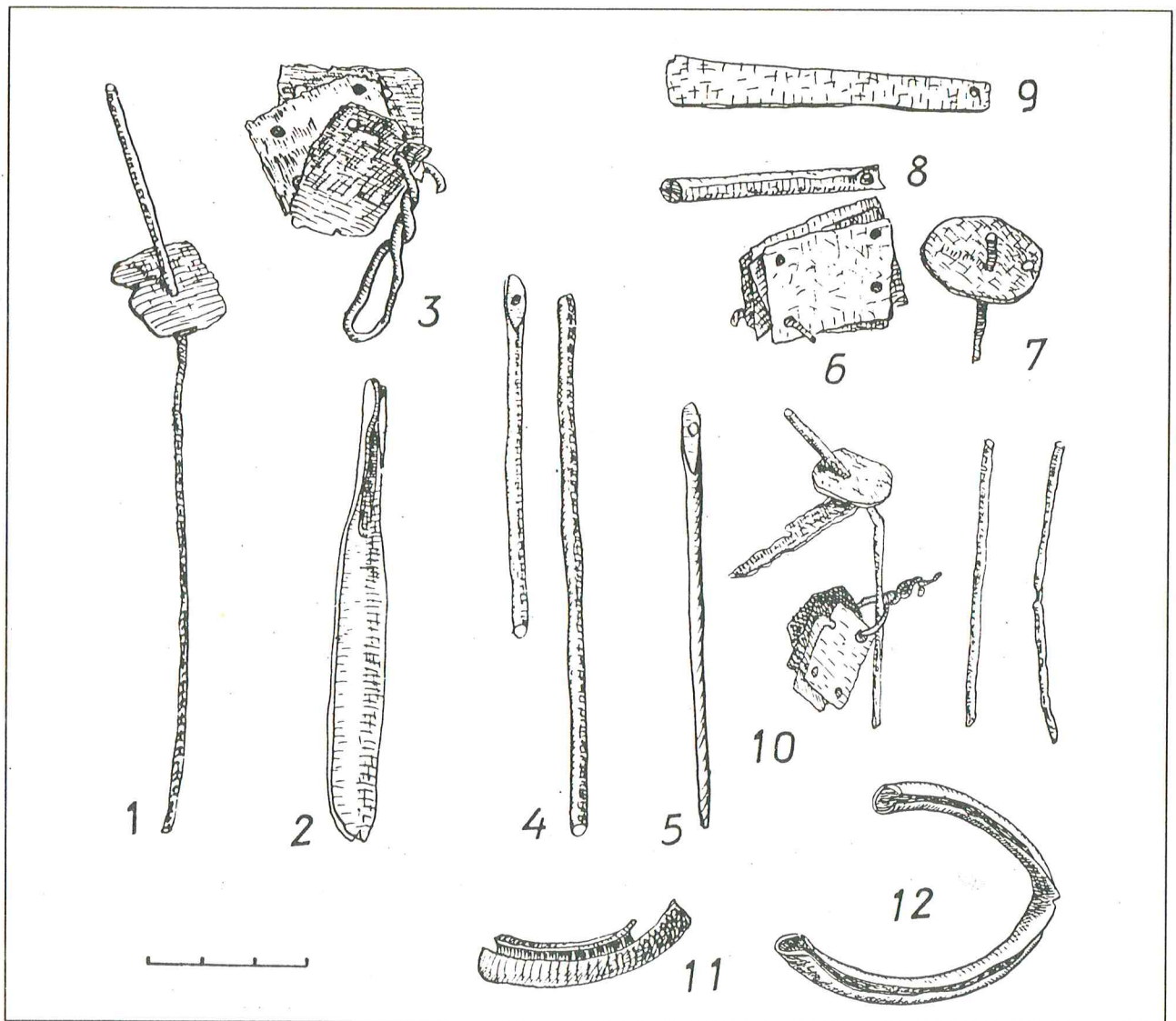
Panašių geriamųjų ragų apkalų rasta ir kituose pajūrio kapinynuose: Genčiuose [10, p. 60], Laistuose [33, p. 79].

19. Balnakilpės. Rastos 4 balnakilpės, visos degintiniuose vėlyvojo geležies amžiaus vyrų kapuose Nr. 30, 40 (dvi), Nr. 42. Kape Nr. 30 rastoji aplūžusi, deformuota (pav. 76: 11). Jos pagrindas nežymiai išgaubtas į išorę. Lankelio plotis ties viduriu 2,6 cm. Viename balnakilpės gale išgręžta skylutė diržui ar juostai įverti. Kitas jos galas nulaužtas.



74 pav. Verpsteliai: 1 – iš kapo Nr. 22; 2 – iš kapo Nr. 63; 3 – iš ploto Nr. 156; 4 – iš ploto Nr. 2; 5 – iš kapo Nr. 85; 6 – iš kapo Nr. 23

Fig. 74. Spindles: 1 – grave No. 22; 2 – grave No. 63; 3 – area No. 156; 4 – area No. 2; 5 – grave No. 85; 6 – grave No. 23



75 pav. Audimo įrankiai: 1-4 – iš kapo Nr. 34; 5-9 – iš kapo Nr. 43A; 10 – iš kapo Nr. 38; geriamųjų ragų apkalai: 11 – iš kapo Nr. 43B; 12 – iš ploto Nr. 44

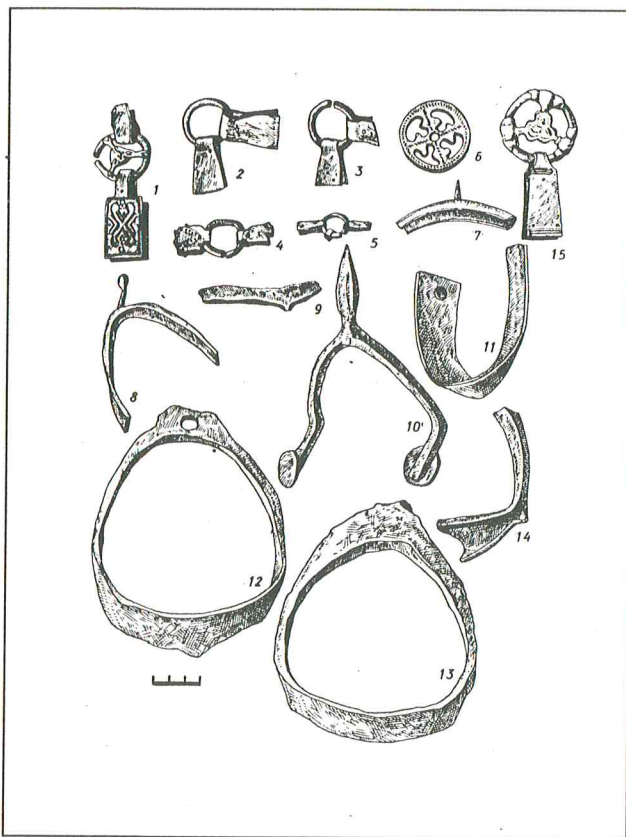
Fig. 75. Weaver's tools: 1-4 – grave No. 34; 5-9 – grave No. 43A; 10 – grave No. 38; bindings of drinking horns: 11 – grave No. 43B; 12 – area No. 44

Kape Nr. 40 rastos 2 balnakilpės (pav. 76: 12, 13). Forma ir dydžiu jos labai panašios. Jų abiejų pagrindai nežymiai išgaubti į išorę. Juostelių plotis ties pagrindu 2,9–3 cm. Į viršų lankeliai siaurėja iki 2,2–2,4 cm ir apvalėja, o viršuje vėl išplatėja. Vienos balnakilpės lankelio viršuje 0,8 cm skersmens skylutė diržui ar juostai perverti. Kitos viršutinė lankelio dalis nulūžusi, skylutės nėra. Balnakilpių aukštis 14,4–14,6 cm, plotis

ties viduriu 12,2–12,6 cm.

Kape Nr. 42 rastas tik balnakilpės fragmentas (pav. 76: 14) – pagrindo ir lankelio dalis. Pagrindas tiesus, 3 cm pločio, pereidamas į lankelį siaurėja. Lankelio plotis (skersmuo) – 1,3 cm. Panašių balnakilpių rasta Vakarų ir Vidurio Lietuvos to paties laikotarpio kapinyuose, pavyzdžiui, Laviuose [18, p. 81].

20. Pentinai. Jų rasta 4. Aptikti jie ketu-



76 pav. Skirstikliai: 1 - iš kapo Nr. 32; 2 - iš kapo Nr. 40; 3 - iš kapo Nr. 40; 4 - iš kapo Nr. 48; 5 - iš kapo Nr. 49; 6 - iš kapo Nr. 51; 15 - iš ploto Nr. 26; pentinai: 7 - iš kapo Nr. 32; 8 - iš kapo Nr. 40; 9 - iš kapo Nr. 42; 10 - iš kapo Nr. 51; balnakilpės: 11 - iš kapo Nr. 30; 12 - iš kapo Nr. 40; 13 - iš kapo Nr. 40; 14 - iš kapo Nr. 42

Fig. 76. Linking parts: 1 - grave No. 32; 2 - grave No. 40; 3 - grave No. 40; 4 - grave No. 48; 5 - grave No. 49; 6 - grave No. 51; 15 - area No. 26; spurs: 7 - grave No. 32; 8 - grave No. 40; 9 - grave No. 42; 10 - grave No. 51; stirrups: 11 - grave No. 30; 12 - grave No. 40; 13 - grave No. 40; 14 - grave No. 42

riuose vyrų degintiniuose kapuose Nr. 32, 40, 42, 51.

Kape Nr. 32 rastas žalvarinio pentino fragmentas, sulūžęs į 3 dalis. Lankelis gaubtas, ties viduriu 1,3 cm pločio, o į galus siaurėja iki 1 cm pločio. Patys lankelio galai nutrupėję. Centrinėje lankelio dalyje matyti smaigas (pav. 76: 7).

Kape Nr. 40 rastojo pentino (pav. 76: 8) lankelis stačiakampio suapvalintais kraštais formos. Lankelio plotis centre 1,3 cm, į galus siaurėja iki 0,8 cm. Pentino ilgis apie 7,6 cm (be smaigo), plotis 7,3 cm. Smaigas baigiasi lyg buožele. Pen-

tino galai tarsi nulaužti.

Kape Nr. 42 rastas pentino lankelio fragmentas (pav. 76: 9). Lankelis lenktas, 1,2 cm pločio ir apie 6,8 cm ilgio. Lankelio centrinėje dalyje matyti iškilusi smaigo dalis.

Geriausiai išsilaikęs pentinas iš kapo Nr. 51 (pav. 76: 10). Jo lankelis keturkampio skersinio pjūvio. Lankelio galai baigiasi pritvirtintomis netaisyklingo apskritimo, ovalo formos plokštelėmis. Vienas lankelio galas persuktas (nulenktas). Smaigas taip pat keturkampio formos, į galą smailėja. Pentino ilgis kartu su smaigu apie 14 cm, plotis tarp lankelio galų - 7 cm.

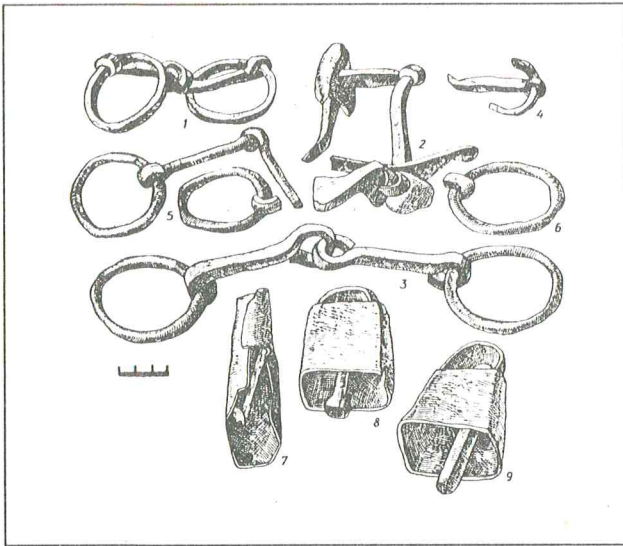
Panašių formų pentinų, taip pat skiriamų vėlyvojo geležies amžiaus laikotarpiui, rasta Genčių [10, p. 59], Kiauleikių [1, p. 120], Lavių [18, p. 81] kapinynuose.

21. Skirstikliai. Įvairios formos skirstiklių rasta 5 vyrų degintiniuose kapuose - Nr. 32, 40 (du), 48, 49, 51 - ir griautinių kapų zonoje plote Nr. 26. Visi jie žalvariniai. Vieni jų - iš kapų Nr. 40, 48, 49 - tai paprastos žalvarinės grandelės (pav. 76: 2-5), sulenktos iš 0,3-0,4 cm skersmens (storio) vielos. Pačių grandelių skersmuo 1,6-2,6 cm. Ant grandelių pritvirtinti žalvariniai trapecijos formos apkalai. Jie sulenkti iš žalvarinių plokštelių. Plokštelėse (apkaluose) matyti kniedžių galvutės. Kape Nr. 48 rastojo skirstiklio (pav. 76: 4) vienas apkalų puoštas duobutėmis ir trikampėliais.

Kiti skirstikliai puošnūs.

Kape Nr. 32 rastasis skirstiklis (pav. 76: 1) skritulio formos. Jo centre netaisyklingas trikampis, nuo kurio į lankelį remiasi trys stipinėliai. Skirstiklio lankelio skersmuo 0,4 cm. Viename lankelio tarpsnyje įkabintas apkalas - paprasta žalvarinė perlenkta juostelė, o jos galai sujungti kniede. Kitame tarpsnyje įkabinta aplenkta apie lankelį kita žalvarinė juostelė, o prie jos galų pritvirtintos trapecijos formos plokštelės. Plokštelių aukštis 3,8 cm, plotis trapecijos viršuje - 2,2 cm, apačioje - 2,5 cm. Viršutinė, „geroji“, apkalos pusė dengta sidabrine plokšte. Plokštelės centre „X“ formos ažūras, pakraščiai puošti įkardėlėmis ir trikampėliais.

Kape Nr. 51 rastasis skirstiklis (pav. 76: 6) taip pat skritulio formos, ažūrinis. Skirstikli sudaro lankelis ir 4 stipinėliai su netaisyklingų tri-



77 pav. Žąslai: 1 – iš kapo Nr. 35; 2 – iš kapo Nr. 40; 3 – iš kapo Nr. 51; 4 – iš kapo Nr. 53; 5 – iš kapo Nr. 66; 6 – iš ploto Nr. 118; skambalai: 7 – iš kapo Nr. 30; 8 – iš kapo Nr. 36; 9 – iš kapo Nr. 40
Fig. 77. Bit: 1 – grave No. 35; 2 – grave No. 40; 3 – grave No. 51; 4 – grave No. 53; 5 – grave No. 66; 6 – area No 118; bells: 7 – grave No. 30; 8 – grave No. 36; 9 – grave No. 40

kampėlių ataugėlėmis. Ažūrą sudaro 4 grybo formos kiaurymės tarp lankelio ir stipinėlių bei skylutė skirstiklio centre. Skirstiklio skersmuo 4,4 cm.

Plote Nr. 26 (griautinių kapų zonoje) rastasis skirstiklis (pav. 76: 15) skritulio formos. Nuo lankelio į centrą eina 3 stipinėliai, centre susijungiantys ir sudarantys netaisyklingą, banguotais kraštais, trikampį. Viename lankelio tarpusnyje tarp stipinėlių įkabintas žalvarinis apkalas – 2 trapecijos formos plokštelės, kurių galai puošti 2 arba 3 eilėmis rantuotų iškilimų ir griovelių tarp jų. Apkaluose matyti išlikusios kniedės.

Pirmieji 4 aptartiesji skirstikliai, atrodo, yra nuo apynasrių. Likusieji trys – tikriausiai nuo žirgo kamanų.

Panašių skirstiklių rasta ir kituose to meto Vakarų Lietuvos kapinynuose.

22. Žąslai. Žąslų ar jų fragmentų rasta vyrų kapuose. Ketveri rasti degintiniuose kapuose, vieneri – griautiniame kape ir žąslų grandis rasta atsitiktinai griautinių kapų zonoje. Kapuose Nr. 35, 51, 66 rasti dvinariai geležiniai žąslai (pav. 77: 1, 3, 5). Jų galai baigiasi grandelėmis. Pačių žąslų nareliai keturkampio skersinio pjūvio,

apie 0,8 cm storio. Narelių ilgis įvairus, nelygu žąslų dydis – nuo 5,5 cm iki 10,4 cm. Grandelių skersmuo irgi svyruoja nuo 5,9 cm iki 7,8 cm.

Plote Nr. 118 rasta žąslų grandelė (pav. 77: 6), kurios skersmuo 8,2 cm, o lankelio storis apie 0,9 cm.

Kape Nr. 63 rastas žąslų fragmentas (pav. 77: 4) – vienas narelis ir grandies dalis. Narelis keturkampio skersinio pjūvio, 0,7 cm storio. Narelio ilgis 6,3 cm. Atrodo, kad grandis buvo apie 5,9 cm skersmens.

Kape Nr. 40 rasti dvinariai žąslai su laužtukais (pav. 77: 2). Jų nareliai keturkampio skersinio pjūvio, apie 1 cm storio. Žąslų laužtukai profiliuoti, jų galai aplūžę. Geriau išlikusio laužtuko ilgis – 10,1 cm. Jo aukštis ties narelio zona – 1 cm. Ties tvirtinimu su nareliu laužtukai yra lyg skrybėlės formos, o jų galai šiek tiek lenkti.

Panašių žąslų rasta ir kituose Vakarų Lietuvos kapinynuose.

23. Skambalai. Jie rasti vyrų degintiniuose kapuose Nr. 30, 36, 40. Visi jie pagaminti iš geležinės skardos. Jų forma skirtinga.

Kape Nr. 30 rastas skambalas (pav. 77: 7) trapecijos formos. Jis pagamintas iš geležinės skardos, sulenktos ir iš dalies suvirintos. Skambalo šonas išlūžęs. Skambalo aukštis 11,9 cm, plotis viršuje – 2,8 cm, ties pagrindu – 3,6 cm. Skambalo viduje matyti šerdis. Ji keturkampio skersinio pjūvio, pastorintu galu. Viršutinė skambalo dalis nurūdjusi, todėl neaišku, kaip jis buvo kabinamas.

Kape Nr. 36 rastasis skambalas (pav. 77: 8) beveik stačiakampio formos. Jis taip pat pagamintas iš 0,5–0,3 cm storio geležinės skardos. Jo aukštis 7 cm, plotis viršuje – 5,6 cm. Apačioje šiek tiek platesnis – 6,4 cm. Jo storis 3,1 cm. Skambalui pakabinti korpuso viršuje pritvirtinta ašelė – lenkta 1,8 cm pločio geležinė juostelė. Viduje pakabinta geležinė šerdelė. Jos galas pastorintas, beveik kriaušės formos.

Kape Nr. 40 rastasis skambalas (pav. 77: 9) trapecijos formos. Jo korpusas sulenktas iš apie 0,3 cm storio geležinės juostos (skardos) ir suvirintas. Skersinis skambalo pjūvis – stačiakampio formos. Jo aukštis 7,3 cm, kartu su ašele – 10,8 cm. Skambalui pakabinti pritvirtinta 2 cm pločio geležinė juostelė. Šio skambalo šerdelė keturkampio skersinio pjūvio, apie 1,2 cm storio.