

LAIDOSENA

Kapinyne rasta 90 kapų. Iš jų 2 dvigubi kapai – Nr. 8 ir Nr. 43 (pav. 19a). Iš aptiktųjų kapų 61 kapas griautinis ir 29 degintiniai.

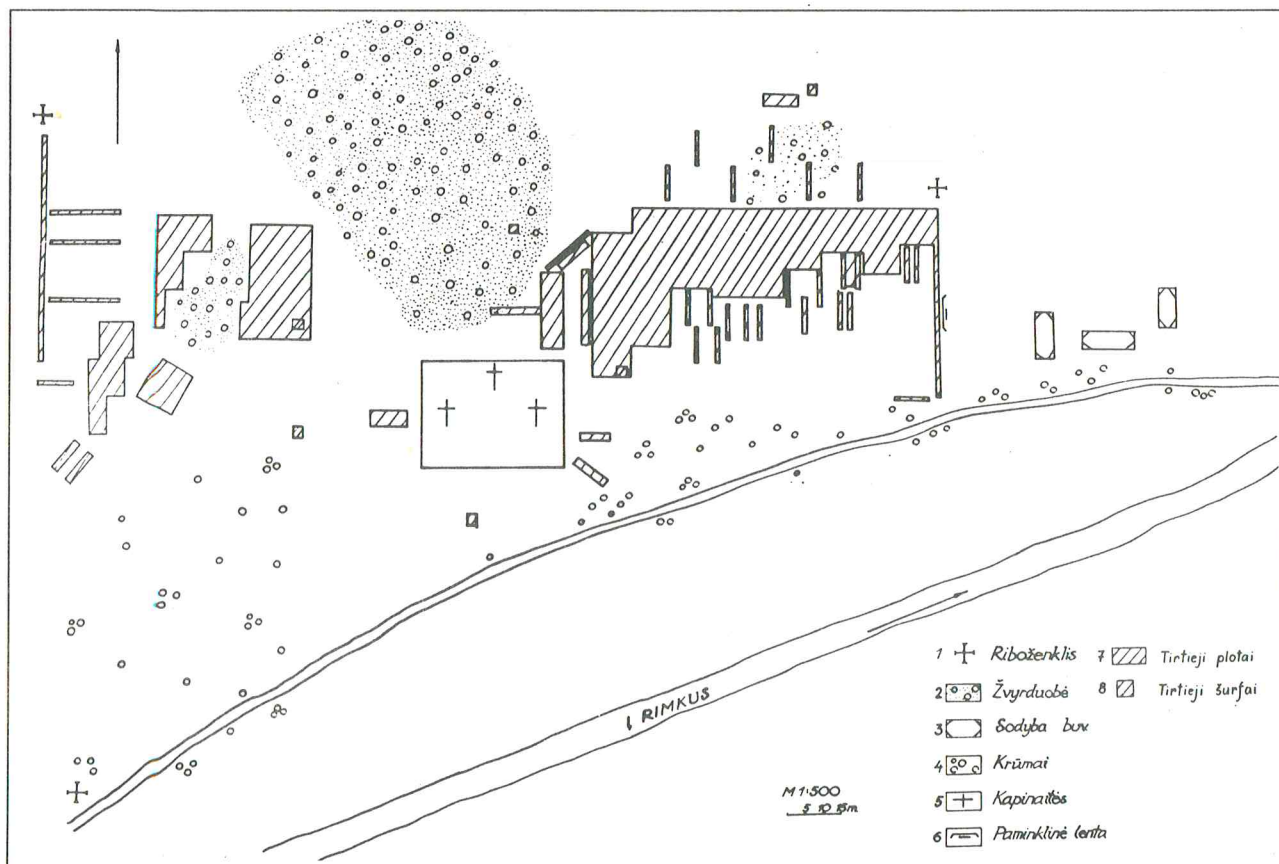
Dauguma kapų suardyta, todėl sunku nustatyti laidojimo tradicijas. Tai ypač pasakytina apie II–VIII amžiaus griautinius kapus su akmenų vainikais, iš kurių nerasta nė vieno sveiko kapo: akmenų vainikai suardyti (tik kai kur išlikę jų fragmentai), įkapės išjudintos iš pirmykštės padėties. Kai kuriuose plotuose, pavyzdžiui, Nr. 18 ir Nr. 24 (pav. 3, 4), aiškiai galima atsekti buvusių kapų akmenų vainikus.

Kaip minėta, griautinių kapų aptikta šiaurinėje, šiaur rytinėje ir iš dalies centrinėje kapinyno

dalyje. Čia II–IV ir V–VIII a. kapus labai sunku išskirti į atskiras laidojimo zonas, nes, atrodo, dalis ir vienu, ir antrą turėjo akmenų vainikus. Nors kapai labai suardyti, tačiau iš geriau išsilaičiusių kapų bei juose rastųjų įkapių stengsimės, kiek įmanoma, apibūdinti griautinių ir degintinių kapų laidosenos bruožus.

A. Griautiniai kapai. Kapinyne rastieji kapai skiriami 3 geležies amžiaus laikotarpiams: senajam (I–IV a.), viduriniajam (V–VIII a.) ir vėlyvajam (IX–XIII a.). Tačiau dalies kapų (Nr. 6, 17, 18, 70, 75, 84, 87) nei laikotarpio, nei laidojimo tradicijų neįmanoma nustatyti.

Senojo geležies amžiaus laikotarpio (I–IV a.)



2 pav. Kapų išsidėstymo planas

Fig. 2. Situational plan of the cemetery

1 lentelė

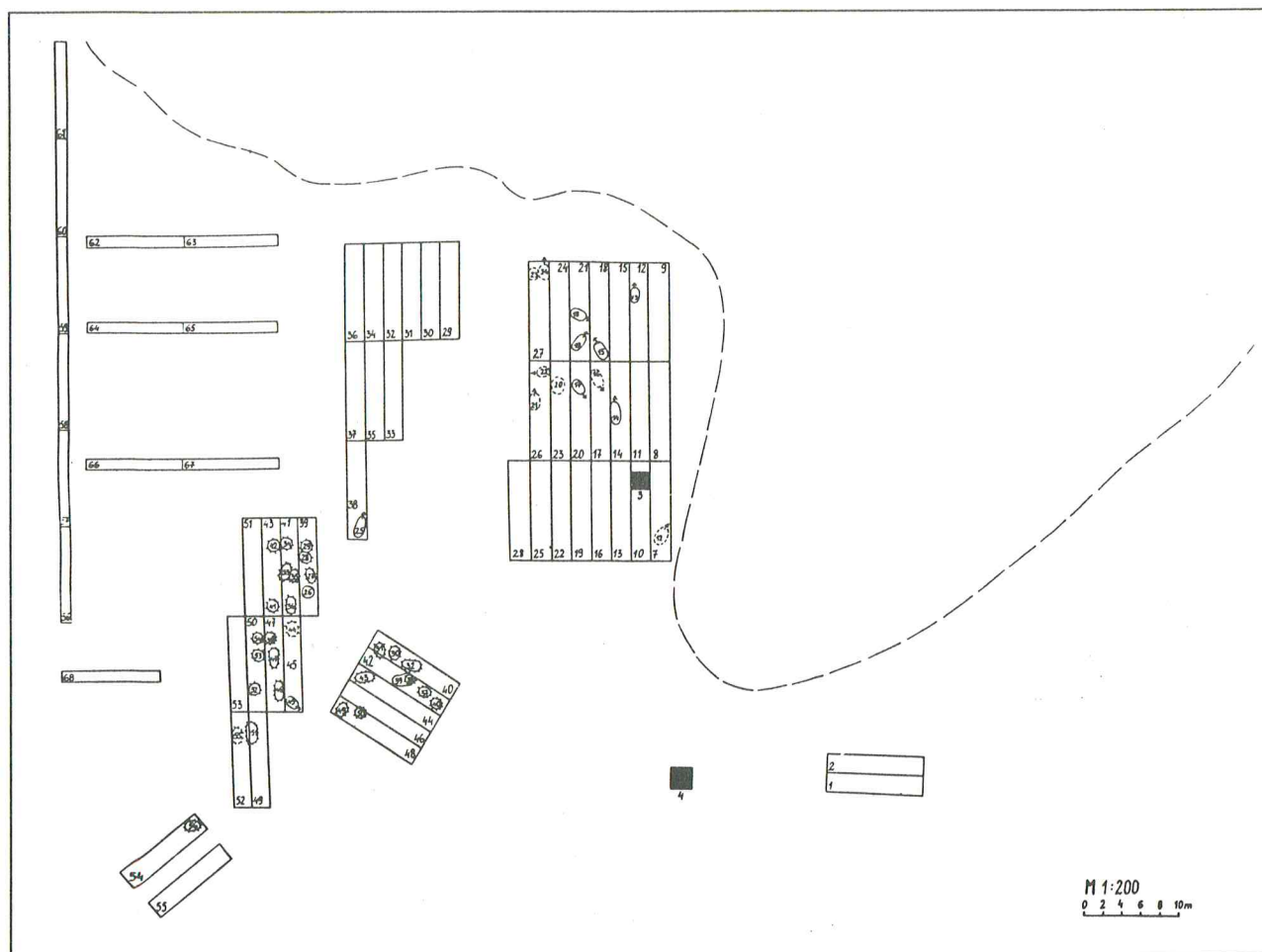
Gy- lis cm	Amžius							
	I-IV		V-VIII		IX-XIII		Neaiškūs	
	Kapai*	lš viso	Kapai	lš viso	Kapai	lš viso	Kapai	lš viso
mot. vyr.		mot. vyr.		mot. vyr.		mot. vyr.		
30	57v, 58m, 67v	1 2	-	- -	21v	- 1	6	? ?
35	7v, 11v, 12m, 62v, 79v	1 4	-	- -	-	- -	70v	- 1
40	13m, 72m, 73m	3 -	16v	- 1	25m	1 -	-	- -
45	4v, 61m, 71v, 76v, 80v, 86v	1 5	-	- -	-	- -	17m, 75	1 ?
50	60v, 64v, 77m, 78m	2 2	8A-Bm, 89v	1 1	-	- -	-	- -
55	3m	1 -	88v	- 1	-	- -	87m	1 -
60	68v, 74m	1 1	14v, 83m	1 1	-	- -	-	- -
65	1v, 5v, 59v, 66v	- 4	10v, 20v, 82v	- 3	-	- -	84m	1 -
70	2v, 65v, 85v	1 2	9v	- 1	-	- -	-	- -
75	-	- -	45v	- 1	-	- -	-	- -
80	15v, 63m	1 1	39v	- 1	-	- -	-	- -
85	24m	1 -	23m, 81v	1 1	-	- -	-	- -
90	69v	- 1	90v	- 1	-	- -	-	- -
105	-	- -	-	- -	-	- -	18	? ?
110	-	- -	19m	1 -	-	- -	-	- -
135	-	- -	22m	1 -	-	- -	-	- -
		13 22		5 12		1 1	7	3 1

*m – moters, v – vyro.

2 lentelė

Kryptis	Amžius							
	I-IV		V-VIII		IX-XIII		Neaiškūs	
	Kapai*	lš viso	Kapai	lš viso	Kapai	lš viso	Kapai	lš viso
mot. vyr.		mot. vyr.		mot. vyr.		mot. vyr.		
Šiaurės	15v, 60v, 66v, 67v, 71v, 72m	1 5	8A-Bm, 14v, 45v	2 2	21v	- 1	6	? ?
Šiaurryčių	7v, 12m, 76v, 80v, 86v	1 4	88v, 89v	- 2	25m	1 -	18, 87m	1 ?
Rytų	-	- -	-	- -	-	- -	-	- -
Pietryčių	1v, 4v, 62v, 65v	- 4	16v, 19m	1 1	-	- -	17m	1 -
Pietų	59v	- 1	-	- -	-	- -	-	- -
Pietvakarių	79v	- 1	90v	- 1	-	- -	-	- -
Vakarų	24m	1 -	22m	1 -	-	- -	-	- -
Šiaurvakarių	5v, 11v, 63m, 64v, 69v, 73m, 74m, 77m, 78m	5 4	9v, 81v, 82v, 83m, 85m	2 3	-	- -	-	- -

*m – moters, v – vyro.



2a pav. Perkasų ir kapų kapinyno vakarinėje dalyje schema

Fig. 2a. Scheme of canals and graves in the western part of cemetery

kapų rasta daugiausiai – 35. Iš jų 13 moterų kapų ir 22 vyrų. Dauguma jų aptikti šiaurinėje ir šiaurrytinėje, keli – centrinėje kapinyno dalyje. Kapų duobių kontūrai ne visur buvo ryškūs, kai kur jų visai nebuvo*. Duobių kontūrai ėmė ryškėti 25–35 cm gilyje, tik vyro kapo Nr. 69 duobės kontūrai išryškėjo 80 cm gilyje. Kapų duobės stačiakampio suapvalintais kampais (pav. 10: 4, 5; 11: 7; 12: 11; 13: 15; 23: 64, 65; 25: 74; 26: 78; 27: 80), kartais netaisyklingo stačiakampio (pav. 24: 71) formos. Dalies kapų duobių vienas galas (galvūgalis) platesnis, kitas (ko-

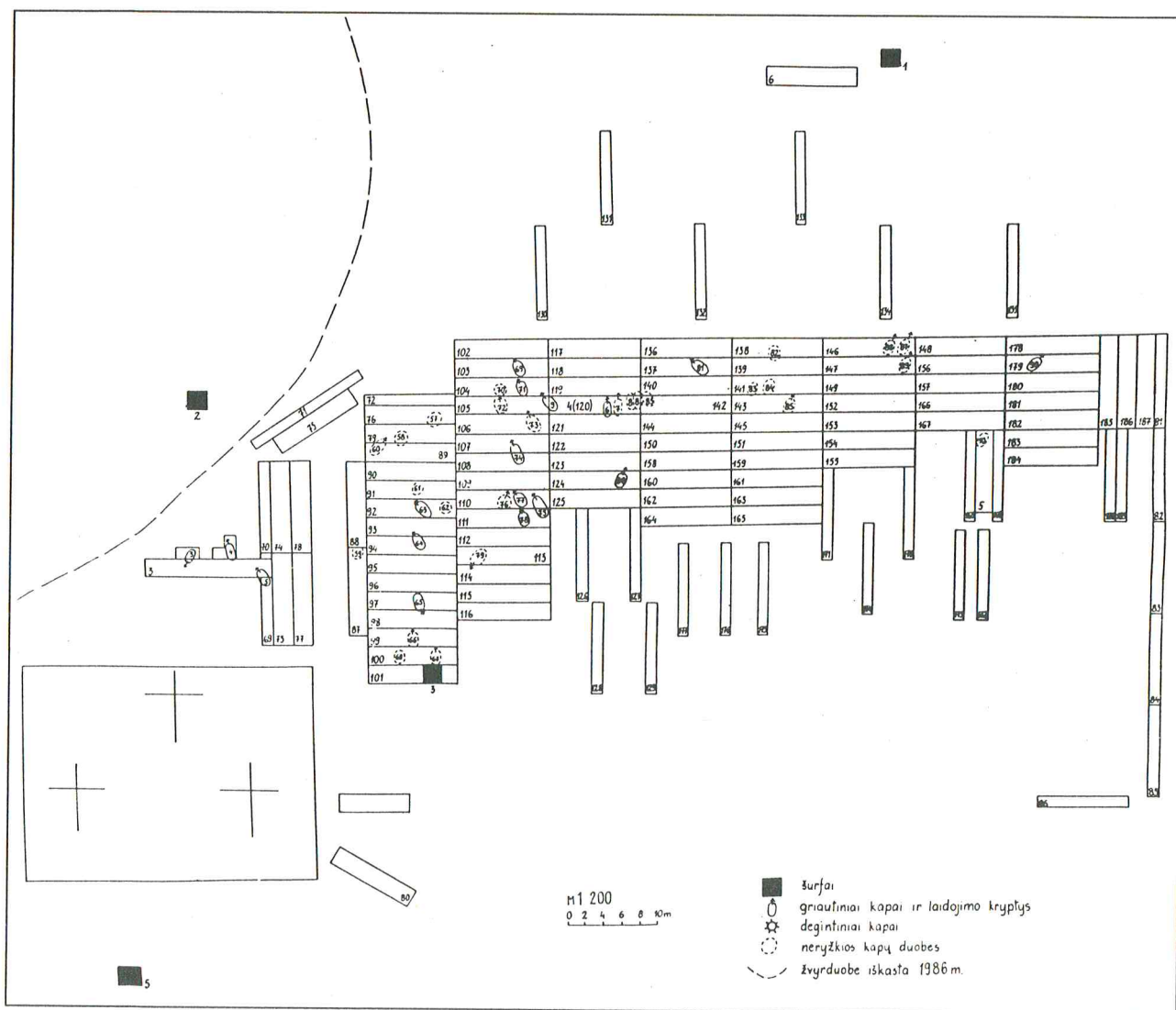
jūgalis) – siauresnis (pav. 22: 63; 23: 65; 24: 71). Kapų duobių dydis įvairus, priklausantis nuo mirusiojo amžiaus ir lyties. Jų plotis – 50–100 cm, ilgis – 90–250 cm**.

Duobių orientacija irgi įvairi (žr. kapų išsidėstymo planą, pav. 2a).

Kaip minėta, tirtuose plotuose aptikta akmenų vainikų liekanų, prie kurių rasta pavienių radinių (pav. 3, 4). Prie vieno akmenų vainiko likučių aptiktas vyro kapas Nr. 15 (pav. 5; 13: 15) – vienintelis toks iš senojo geležies amžiaus laikotarpio. Atrodo, kad šiuo laikotarpiu buvo pa-

*Paveiksluose 10–14 ir 21–30 kapai, turintys ryškius kontūrus, pažymėti ištisine linija, o neryškius – punktyrine linija.

**Plačiau kapai apibūdinti kapų aprašuose (p. 103–118).



2a pav. Perkasų ir kapų kapinyno rytinėje dalyje schema

Fig. 2a. Scheme of canals and graves in the eastern part of cemetery

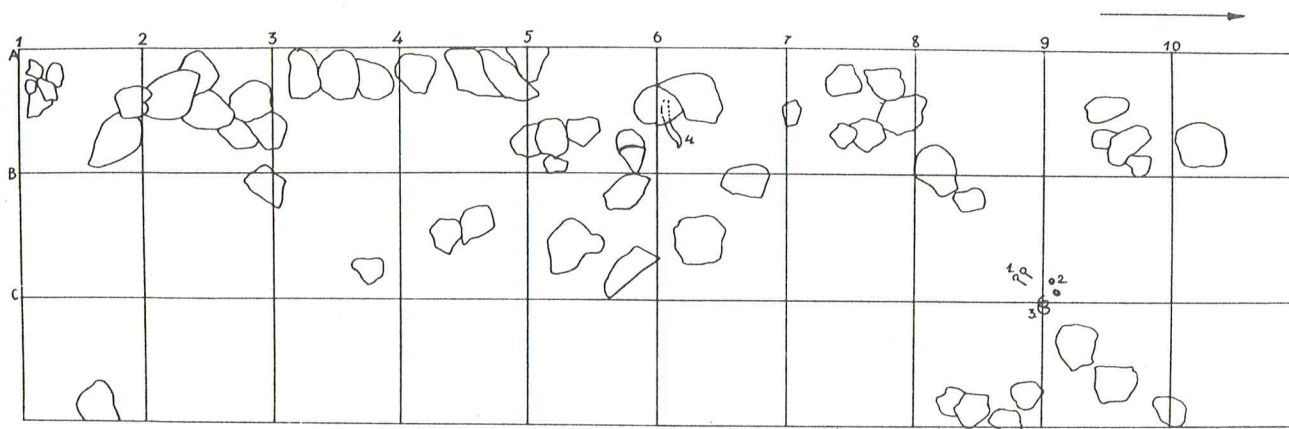
protys įrengti kapus ir be akmenų vainikų. Tai liudija gerai išsilaikęs moters kapas Nr. 74, kuriame rastas 1 akmuo kairiosios kojos kelio srityje (pav. 25: 74). Ir kapuose su akmenų vainikais, ir kapuose be jų aptikta smulkių angliukų. Jų matėsi ir kituose plotuose.

Atkasant kapų sampilus, mirusiųjų palaikai ir įkapės aptikti 30–90 cm gylyje (žr. 1 lentelę). Kaip matyti iš šios lentelės, daugiausia mirusieji laidoti negiliai. Iki 50 cm gylio palaidotas 21 mirusysis (8 moteris ir 13 vyrų). 14 mirusiųjų palaidota giliau nei 50 cm. Giliausiai aptiktas mo-

ters kapas Nr. 24 (85 cm) ir vyro kapas Nr. 69 (90 cm).

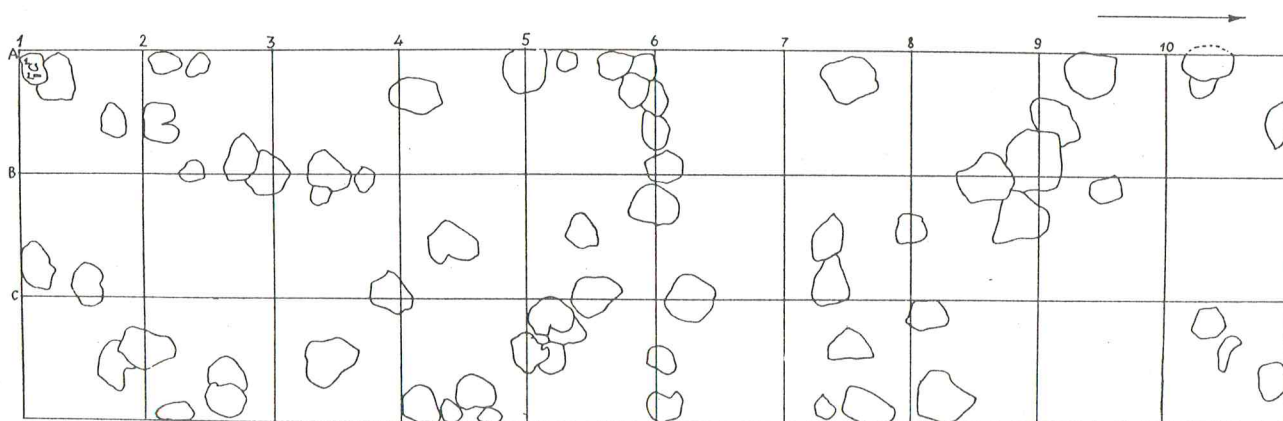
Mirusiųjų palaikai – griaučiai – išsilaikę blogai, o daugelyje kapų jie visiškai sunykę. Karstų liekanų neaptikta, todėl nieko negalima pasakyti, kokie buvo to meto karstai – skobtiniai ar lentiniai. Mirusiųjų palaikai ir jų fragmentų išlikę kapuose: Nr. 6 (jo chronologija neaiški), Nr. 11, 63, 64, 74, 78 (pav. 10: 6; 12: 11; 22: 63; 23: 64; 25^a: 74; 26: 78). Vyro kape Nr. 86 rasta suknežinta kaukolė (pav. 29: 86).

Iš geriau išsilaikiusių mirusiųjų palaikų ir įka-



3 pav. Ploto Nr. 18 planas

Fig. 3. Plan of area No. 18



4 pav. Ploto Nr. 24 planas

Fig. 4. Plan of area No. 24

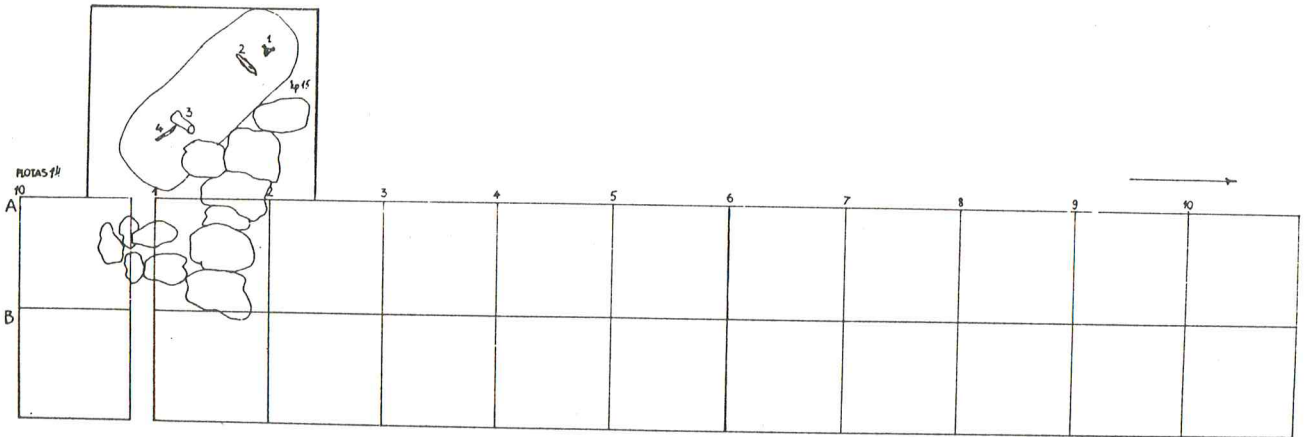
pių padėties galima spręsti, kad dalis mirusiųjų buvo palaidoti aukštiekninki ištiestomis kojomis (pav. 12: 11; 22: 63; 23: 64; 25: 74). Kape Nr. 78 mirusioji guli labiau ant dešiniojo šono, galva pasukta į dešinę ir palenkta žemyn (pav. 26: 78).

Mirusiųjų rankų padėtys gana įvairios. Vyro kapo Nr. 11 mirusiojo dešinioji ranka gulėjo išilgai kūno prie šono, kairioji ranka buvo sulenkta per alkūnę, plaštaka gulėjo juosmens srityje (pav. 12: 11). Moters kapo Nr. 74 mirusiosios dešinioji ranka sulenkta per alkūnę, plaštaka gulėjo krūtinės srityje. Kairioji ranka taip pat sulenkta per alkūnę, o plaštaka gulėjo pasmakrėje (pav.

25: 74).

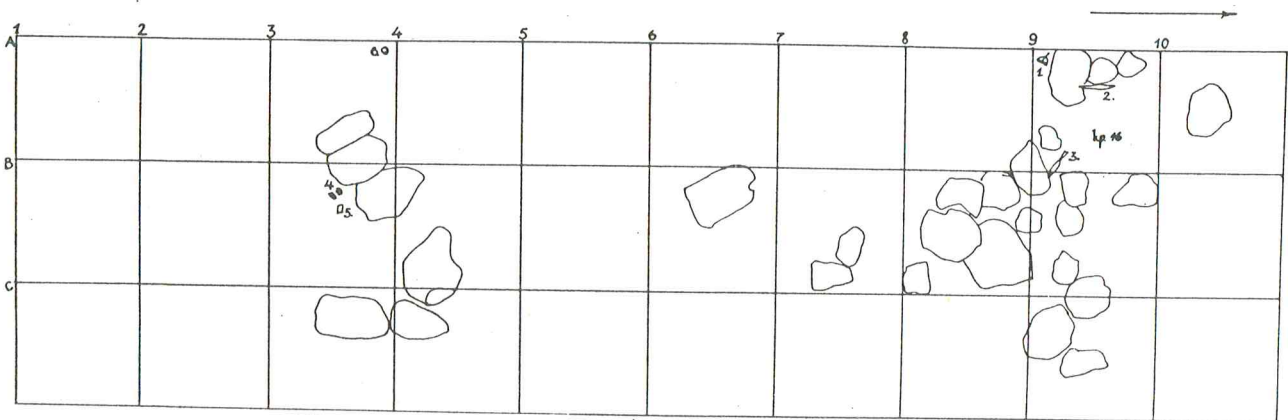
Kadangi mirusiųjų palaikai išlikę ne visuose kapuose, tai kartais buvo sunku nustatyti laidojimo kryptį. Tai padaryti buvo įmanoma tik geriau išsilaikiusiuose nesuardytuose kapuose bei pagal įkapių, dar neišjudintų iš pirmąsios padėties, išdėstymą (žr. 2 lentelę). Nustatyta, kad vyrai daugiausia laidoti galvomis į šiaurę, pietryčius, šiaurės rytus, šiaurės vakarus, moterys – daugiausia į šiaurės vakarus.

Viduriniojo geležies amžiaus (V–VIII a.) laikotarpio kapų aptikta 17. Iš jų 5 kapai moterų ir 12 kapų – vyrų (žr. 1 lentelę). Šie kapai ap-



5 pav. Ploto Nr. 15 ir kapo Nr. 15 planas

Fig. 5. Plan of area No. 15 and grave No. 15



6 pav. Ploto Nr. 17 ir kapo Nr. 16 planas

Fig. 6. Plan of area No. 17 and grave No. 16

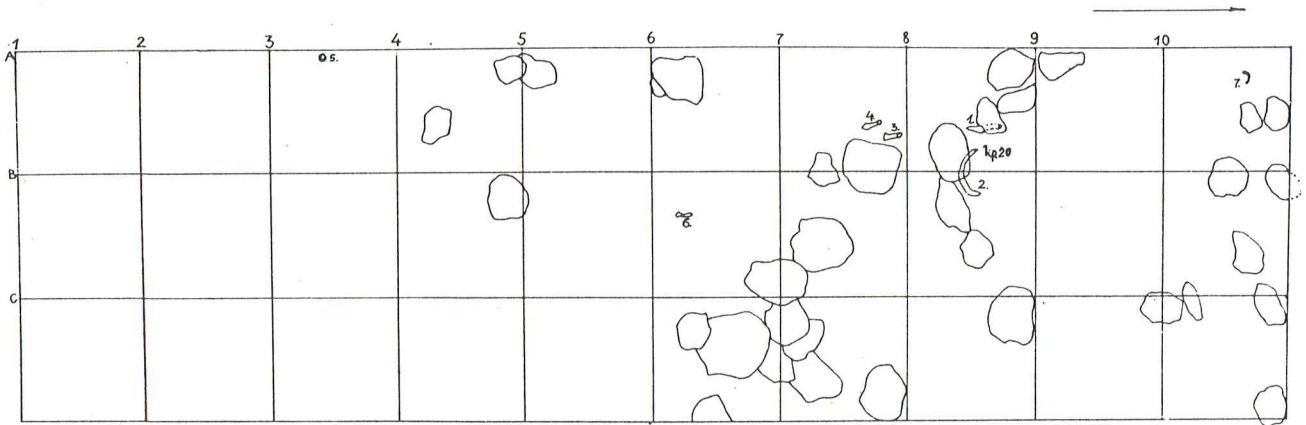
tikti senojo geležies amžiaus kapų zonoje šiaurinėje, šiaur rytinėje ir centrinėje kapinyno dalyje. Iš šio laikotarpio rasta daugiau kapų su akmenų vainikais, kad ir labai apardytais. Tarp akmenų vainiko likučių rasti vyrų kapai Nr. 10 (pav. 12: 10), Nr. 16 (pav. 6: 16; 13: 16), vyro kapą Nr. 45 iš šiaurvakarinės pusės juosė vainiko likučiai – 5 stambūs akmenys (pav. 19: 45), stambių akmenų buvo ir šalia moters kapo Nr. 22 (pav. 8: 22).

Ir šio laikotarpio kapų duobių kontūrai ne visur buvo ryškūs. Duobės stačiakampio suapvalintais kampais formos. Kai kurios jų mirusiojo gal-

vūgalyje platesnės: kapai Nr. 19 (pav. 13: 19), Nr. 81 (pav. 27: 81), Nr. 90 (pav. 30: 90). Kapų duobių dydis irgi įvairus: 60–100 cm pločio ir 90–240 cm ilgio.

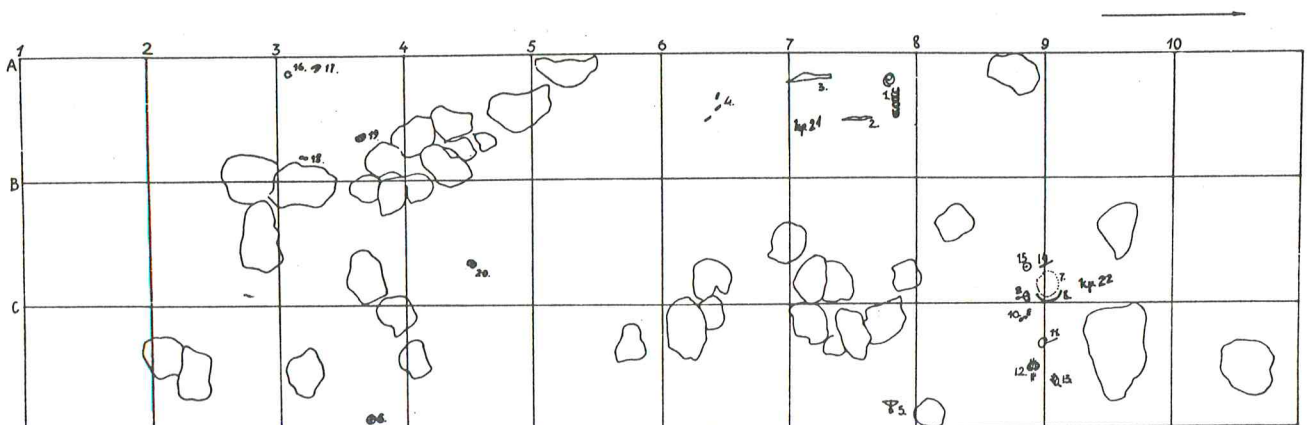
Viduriniajame geležies amžiuje mirusieji laidoti giliau nei senajame. Iš jau minėtų 17 kapų tik 3 kapai (žr. 1 lentelę) buvo iki 55 cm gylio. Daugiausia kapų buvo 55–90 cm gylio, o moterų kapuose Nr. 19 ir 22 įkapės aptiktos atitinkamai 110 ir 135 cm gilyje.

Mirusiųjų palaikai daugelyje kapų visiškai sunykę. Jų fragmentų išlikę kapuose Nr. 8A–B (pav. 11: 8), Nr. 81 (pav. 27: 81), Nr. 89 (pav.



7 pav. Ploto Nr. 23 ir kapo Nr. 20 planas

Fig. 7. Plan of area No. 23 and grave No. 20



8 pav. Ploto Nr. 26 ir kapų Nr. 21 ir 22 planas

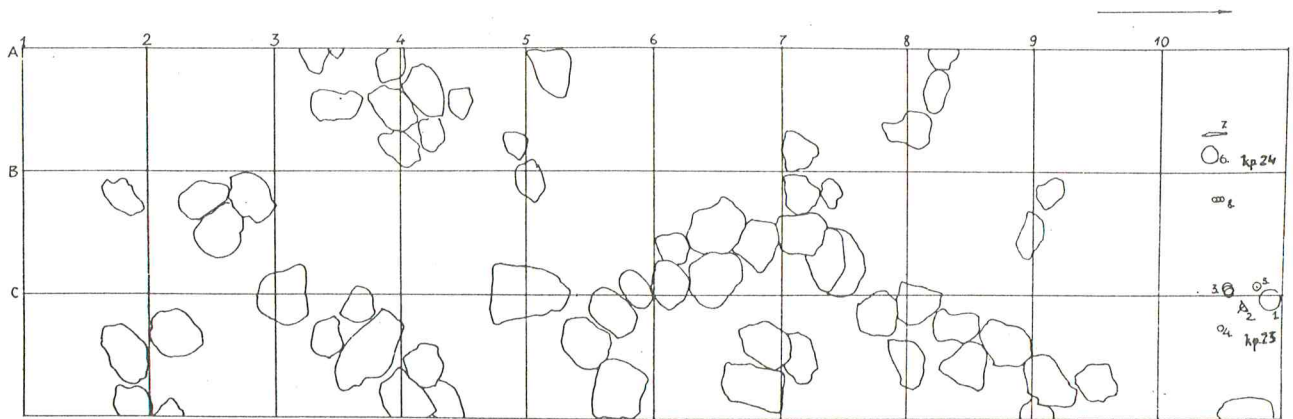
Fig. 8. Plan of area No. 26 and graves No. 21, 22

30: 89). Kai kuriuose kapuose rastos tik suknežintos mirusiųjų kaukolės – kapai Nr. 9, 22, 75, 88 (pav. 11: 9; 14: 22; 26: 75; 29: 88). Dauge lyje kapų pastebėta smulkių angliukų.

Kaip ir senajame, viduriniajame geležies amžiuje šiame kapinyne mirusieji dažniausiai laidoti šiaurės (2 vyrų, 2 moterų kapai) ir šiaurės vakarų (3 vyrų ir 2 moterų kapai) kryptimi. Vyrų laidoti ir šiaurvyčių kryptimi (2 kapai). Pietryčių kryptimi palaidoti mirusieji aptikti kapuose Nr. 16 ir 19. Aptikta po 1 kapą, kuriuose mirusieji palaidoti pietvakarių ir vakarų kryptimi (žr. 2 lentelę).

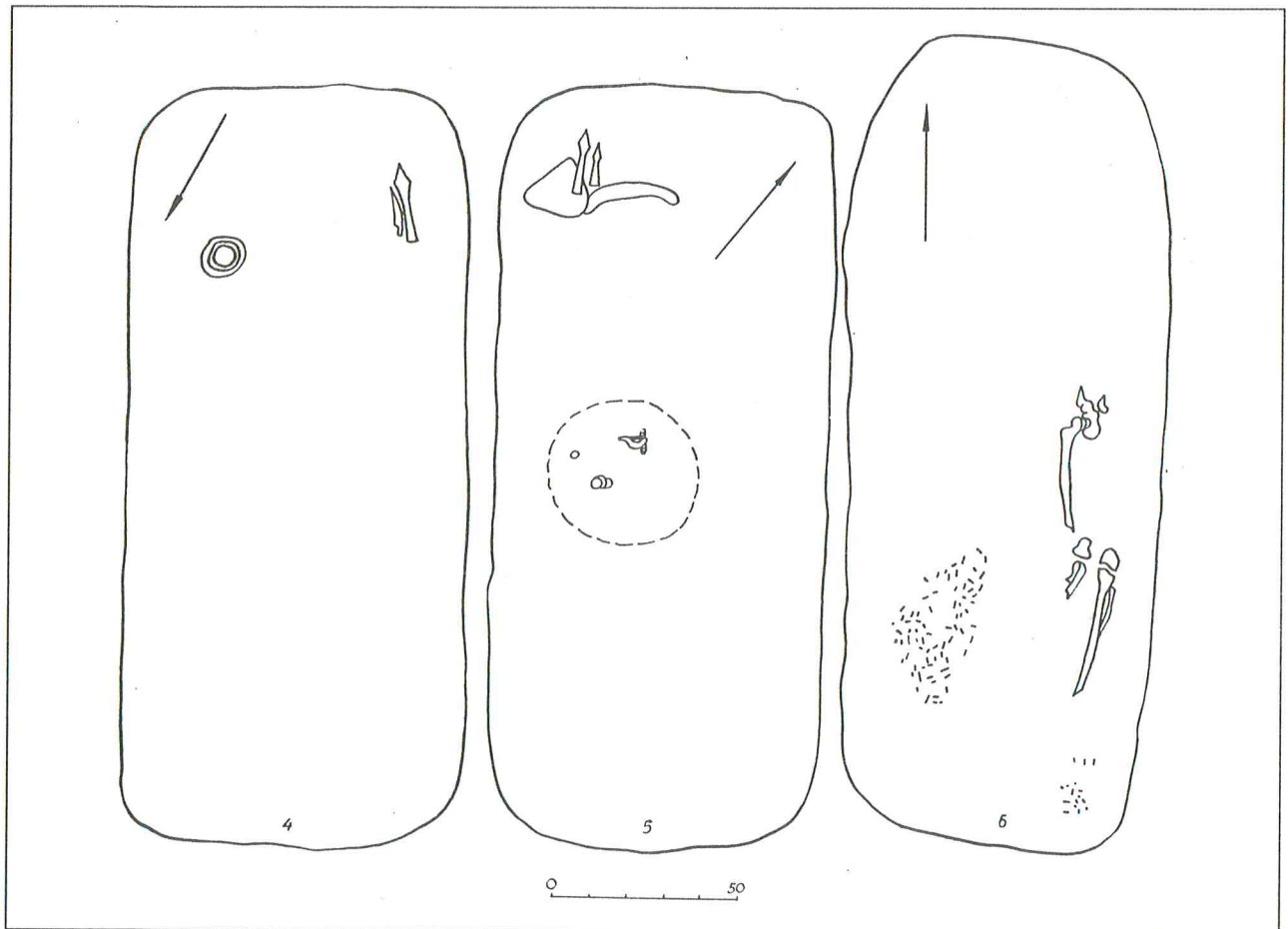
Iš I–VIII a. tirtųjų kapų nerasta nė vieno, kuriame mirusysis būtų palaidotas rytų kryptimi. Ir tik vienas kapas (I–IV a.), kuriame mirusysis palaidotas pietų kryptimi.

Ir viduriniajame geležies amžiuje (sprendžiant pagal kai kuriuose kapuose išlikusius palaikus) dalis mirusiųjų laidoti aukštelninki ištiestomis kojomis – kapai Nr. 8A–B, 89 (pav. 11: 8; 30: 89). Mirusiųjų rankų padėtis kapuose įvairi. Kape Nr. 22 mirusiosios palaikai labai skurdūs – sutrūnijusi kaukolė ir rankų riešų kaulai, esantys apyrankių viduje, tačiau ir iš jų galima spręsti, kad jos rankos buvo sulenktos per alkūnes, o



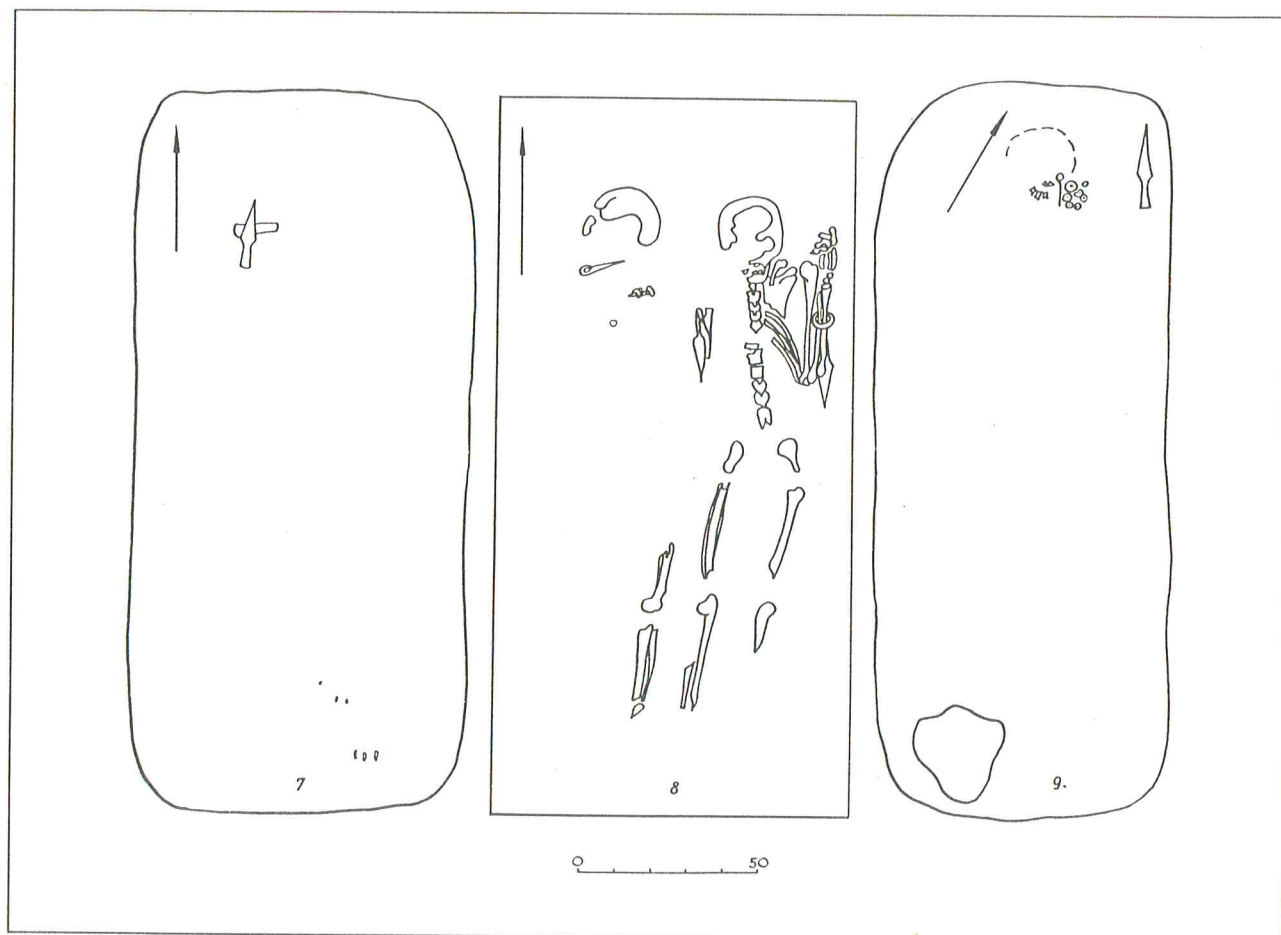
9 pav. Ploto Nr. 27 ir kapų Nr. 24 ir 25 planas

Fig. 9. Plan of area No. 27 and graves No. 24, 25



10 pav. Kapų Nr. 2-4 planas

Fig. 10. Plan of graves No. 4-6



11 pav. Kapų Nr. 7–9 planas

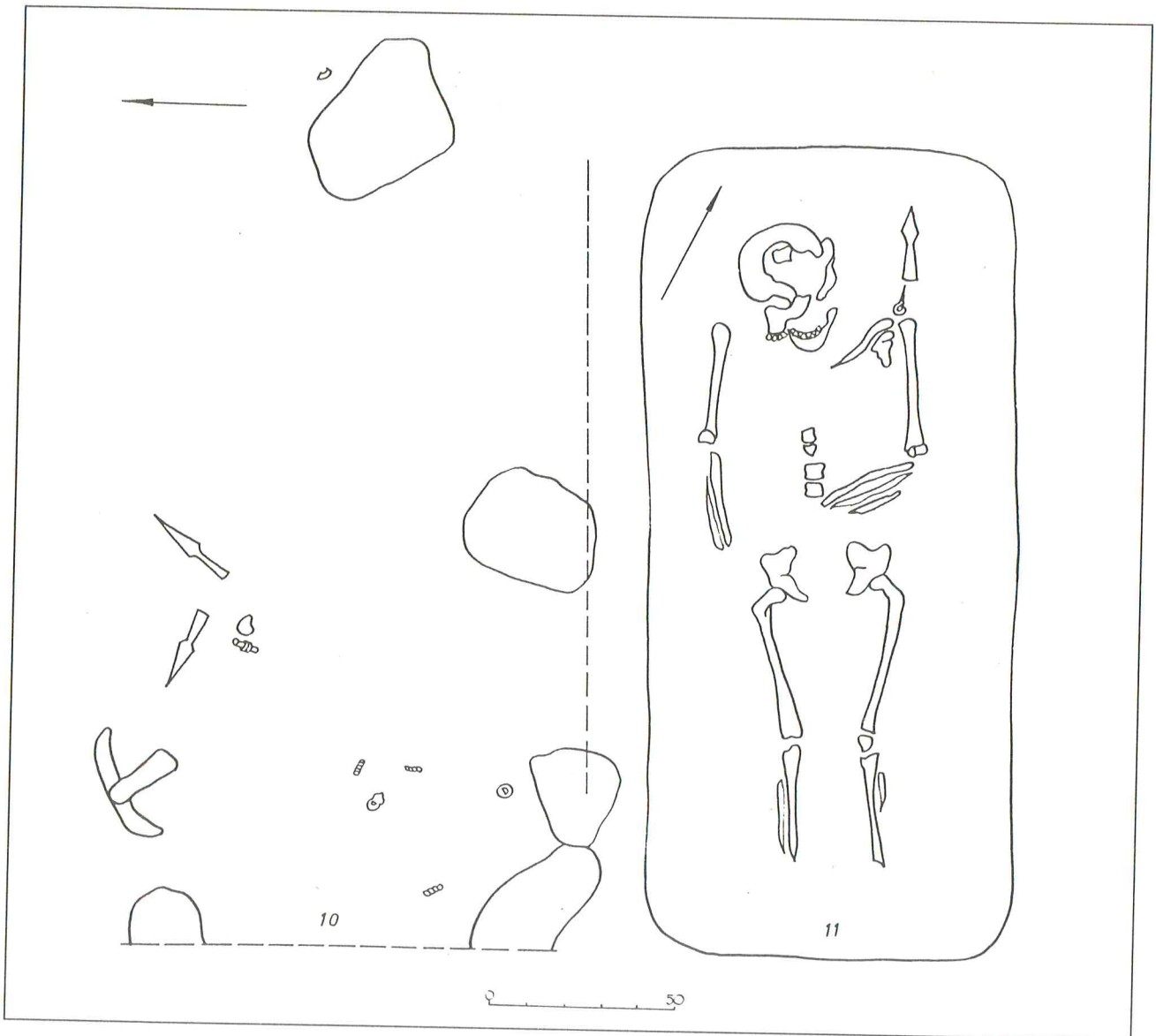
Fig. 11. Plan of graves No. 7–9

plaštakos gulėjo krūtinės srityje (pav. 14: 22). Vyro kape Nr. 89 mirusiojo rankos sulenktos per alkūnes, o dilbių ir plaštakų kaulai guli juosmens srityje (pav. 30: 89). Moters kape Nr. 87 (chronologija neaiški) dešinioji ranka sulenкта per alkūnę, o dilbio kaulai ir plaštaka gulėjo juosmens srityje. Kairioji ranka taip pat sulenкта per alkūnę, o plaštaka gulėjo pasmakrėje (pav. 29: 87). Čia palaidotos mirusiosios rankų padėtis beveik tokia pat kaip palaidotosios kape Nr. 74 (III–IV a. kapas).

Vėlyvojo geležies amžiaus (IX–XIII a.) laikotarpio rastas vienas moters kapas Nr. 25 ir 1 vyro kapas Nr. 21. Pirmojo duobės kontūrai ryškūs. Jie išryškėjo 30 cm gylyje. Duobė stačiakampio suapvalintais kampais formos, 60x23 cm dydžio. Įkapės rastos 35–40 cm gylyje. Karsto

liekanų nerasta. Mirusiosios palaikai visiškai sunykę. Pagal įkapių padėtį galima spręsti, kad mirusioji palaidota aukštiekninka. Jos rankos (pagal apyrankių padėtį) turėjo gulėti išilgai kūno (pav. 14a). Moteris palaidota galva į šiaurės rytus. Jos galvūgalyje aptiktos sudegusių kuolų – deglių – žymės. Matyt, palaidojus mirusiąją buvo surengtos kažkokios ugnies apeigos.

Vyro kapo Nr 21 duobės kontūrai neryškūs. Mirusiojo griaučiai neišlikę, karsto liekanų nerasta. Įkapės aptiktos 30 cm gylyje. Rastas įmominis rombo formos plunksna ietigalis, atrodo, buvęs mirusiojo dešinėje galvos pusėje. Įtvėriamasis tiesia geležte peilis – kairėje galvos pusėje. Pagal apyrankių padėtį atrodo, kad mirusiojo rankos (plaštakos) buvo krūtinės srityje. Kapo duobės dugne rastas arklio dantis. Mirusysis palaidotas



12 pav. Kapų Nr. 10, 11 planas

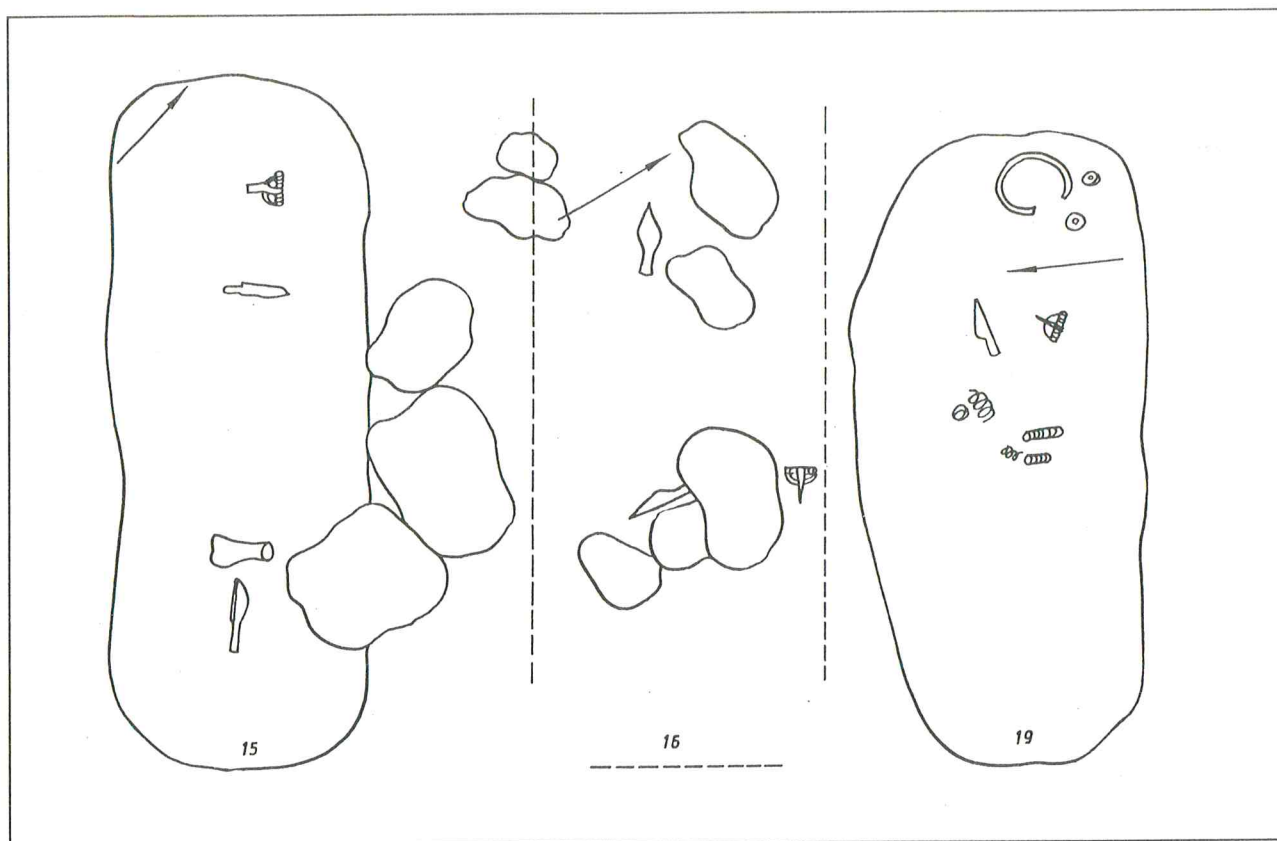
Fig. 12. Plan of graves No. 10, 11

galva į šiaurę.

Įdomus moters kapas Nr. 84 (chronologija neaiški). Jame rastas molinis puodelis, o aplink jį 14 gintarinių karoliukų ir 1 žalvarinė įvijėlė. Atrodo, kad šis karolių vėrinys buvo užmautas ant puodelio. Kapo duobės kontūrų nebuvo, o minėtos įkapės aptiktos 65 cm gylyje. Gal tai simbolinis kapas, kuriame įkapės įkastos kaip simbolis svetur mirusiai ar žuvusiai atminti.

Taigi apžvelgę I–XIII a. griautinių kapų

konstrukciją, mirusiųjų padėti kape, laidojimo kryptį ir gylį, galime teigti, kad tarp atskirų laikotarpių buvo glaudus ryšys. Pavyzdžiui, kai kurių I–IV ir V–VIII a. kapų konstrukcija tokia pat – dalis kapų turėjo akmenų vainikus. Tačiau, atrodo, tokių kapų V–VIII a. būta daugiau. Ir I–IV, ir V–VIII a. dalis kapų neturėjo akmenų vainikų – kapai Nr. 11, 74, 78, 80 (I–IV a.), kapai 8, 9, 19, 81, 88, 89 (IV–VIII a.). Juose kaip akmenų vainiko simbolis rasta tik po



13 pav. Kapų Nr. 15, 16, 19 planas

Fig. 13. Plan of graves No. 15, 16, 19

kelis akmenis. Tai būdinga ir kitiems pajūrio kapinynams [6, p. 169].

Visais laikotarpiais, laidojant mirusiuosius, buvo atliekamos ugnies apeigos, nes beveik visuose I–VIII a. kapuose rasta angliukų, degėsių, o moters kape Nr. 25 (IX–XII a.) – net sudegusių kuolų – deglių – liekanos.

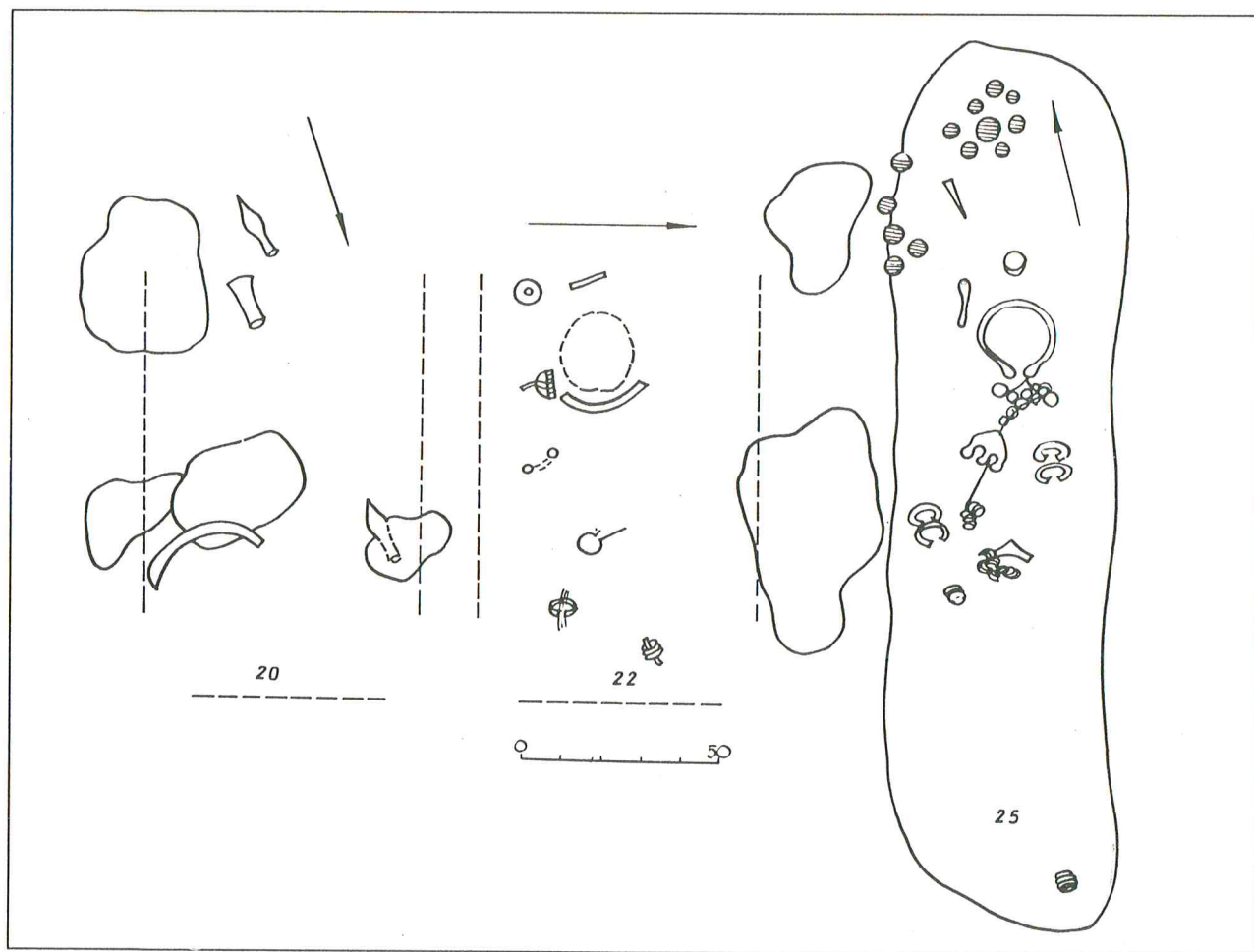
Per visą gana ilgą laikotarpį gana vienodai laikytasi mirusiųjų laidojimo krypties – dažniausiai laidota šiaurės, šiaurės rytų, šiaurės vakarų kryptimis, retkarčiais pietų, pietvakarių, vakarų kryptimis.

Skiriasi mirusiųjų laidojimo gylis. Senojo geležies amžiaus kapai daugiausia iki 50 cm gylio. Tuo tarpu viduriniajame geležies amžiuje mirusieji laidoti giliau – nuo 40 iki 90 cm, o kai kuriuose kapuose iki 110, 135 cm.

B. Degintiniai kapai. Degintiniai kapai skiriami IX–XIII a. Visi degintiniai kapai aptikti tik pietvakarinėje kapinyno dalyje. Jų rasta 29,

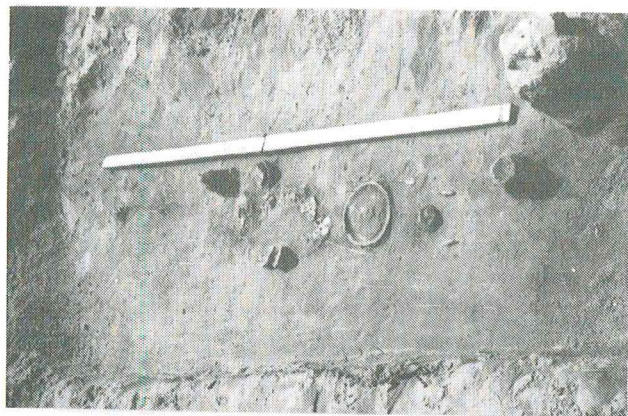
iš jų 5 – moterų (kapai Nr. 34, 38, 46, 48, 50), 21 kapas vyrų, o likusiuose 3 kapuose palaidotųjų lytis nenustatyta.

Degintiniai kapai įrengimu iš dalies labai panašūs į griautinius – sudegintų mirusiųjų palaikai laidoti didelėse duobėse. Kapų duobių kontūrai ryškūs. Jie aptikti 30–45 cm gylyje. Kapų duobių forma trijų tipų: a) stačiakampio suapvalintais kampais (pav. 15: 27, 28, 32; 16: 33, 36; 20: 46, 47); b) netaisyklingai apskriti – Nr. 26, 29, 38, 41, 48, 50 (pav. 17: 38; 18: 41). Degintinis kapas Nr. 38 įkastas į griautinį kapą Nr. 39 ir pastarasis iš dalies suardytas (pav. 17: 38, 39). Apskritųjų kapų duobių dydis gana skirtingas. Pavyzdžiui, kapo Nr. 26 skersmuo 150 cm, kapo Nr. 41 dydis 145x170, kapo Nr. 48 – 150x170 cm, o kitų kapų duobės mažesnės – kapo Nr. 38 – 47x60, Nr. 50 – 48x50 cm; c) ovalo formos duobės kapai Nr. 37, 40, 42, 44, 52, 54. Šių duobių dydis taip pat įvairus: kapo Nr. 37 – 130x195,



14 pav. Kapų Nr. 20, 22, 25 planas

Fig. 14. Plan of graves No. 20, 22, 25



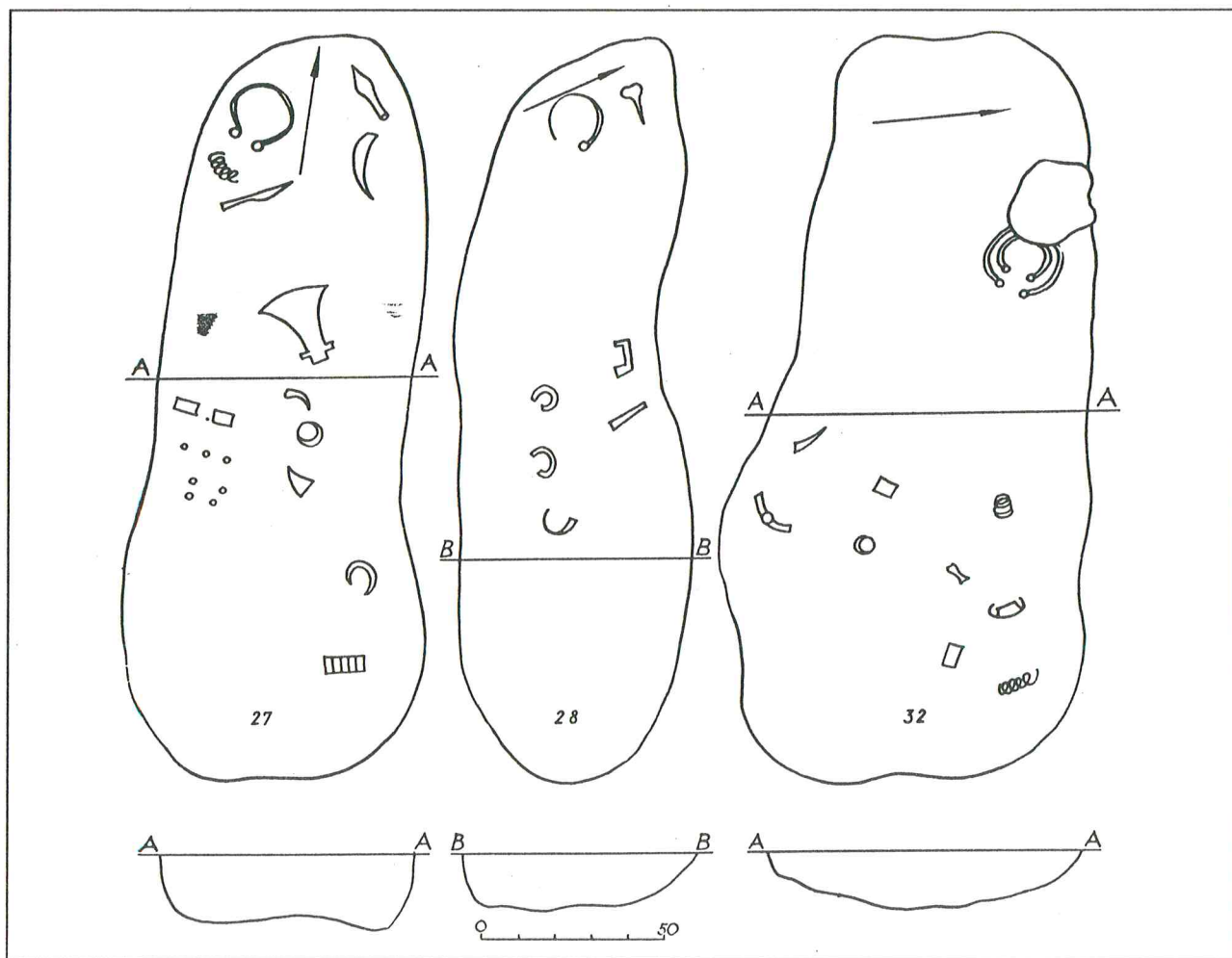
14a pav. Kapo Nr. 25 vaizdas
Fig 14a. Grave No. 25 in situ

Nr. 40 – 126x165, Nr. 42–100x150, Nr. 44 – 80x100, Nr. 52 – 95x125, Nr. 54 – 80x136 cm (pav. 17: 37; 18: 42).

Degintinių kapų duobės orientuotos irgi įvairiai: šiaurės rytų–pietvakarių kryptimi – 6 duobės; rytų–vakarų kryptimi – 4 duobės; pietryčių–šiaurės vakarų kryptimi – 3; pietų–šiaurės kryptimi – 9 duobės. Taigi ir degintiniai kapai, kaip ir griautiniai, daugiausia orientuoti šiaurės kryptimi, arba nukrypstama į šiaurės vakarus ar šiaurės rytus.

Kai kurių degintinių kapų duobių dugne aptikta angliukų, pelenų, nekalbant jau apie tai, kad degintinių kapų sampiluose nuo duobių dugno iki viršaus gausiai aptikta pelenų ir anglių.

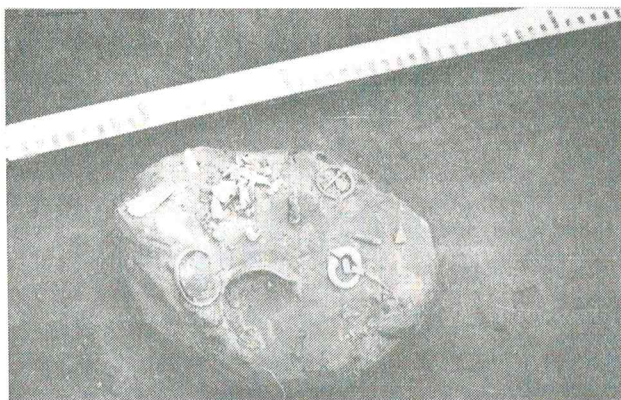
Kaip matyti iš gana didelio skaičiaus ištirtųjų



15 pav. Kapų Nr. 27, 28, 32 planas

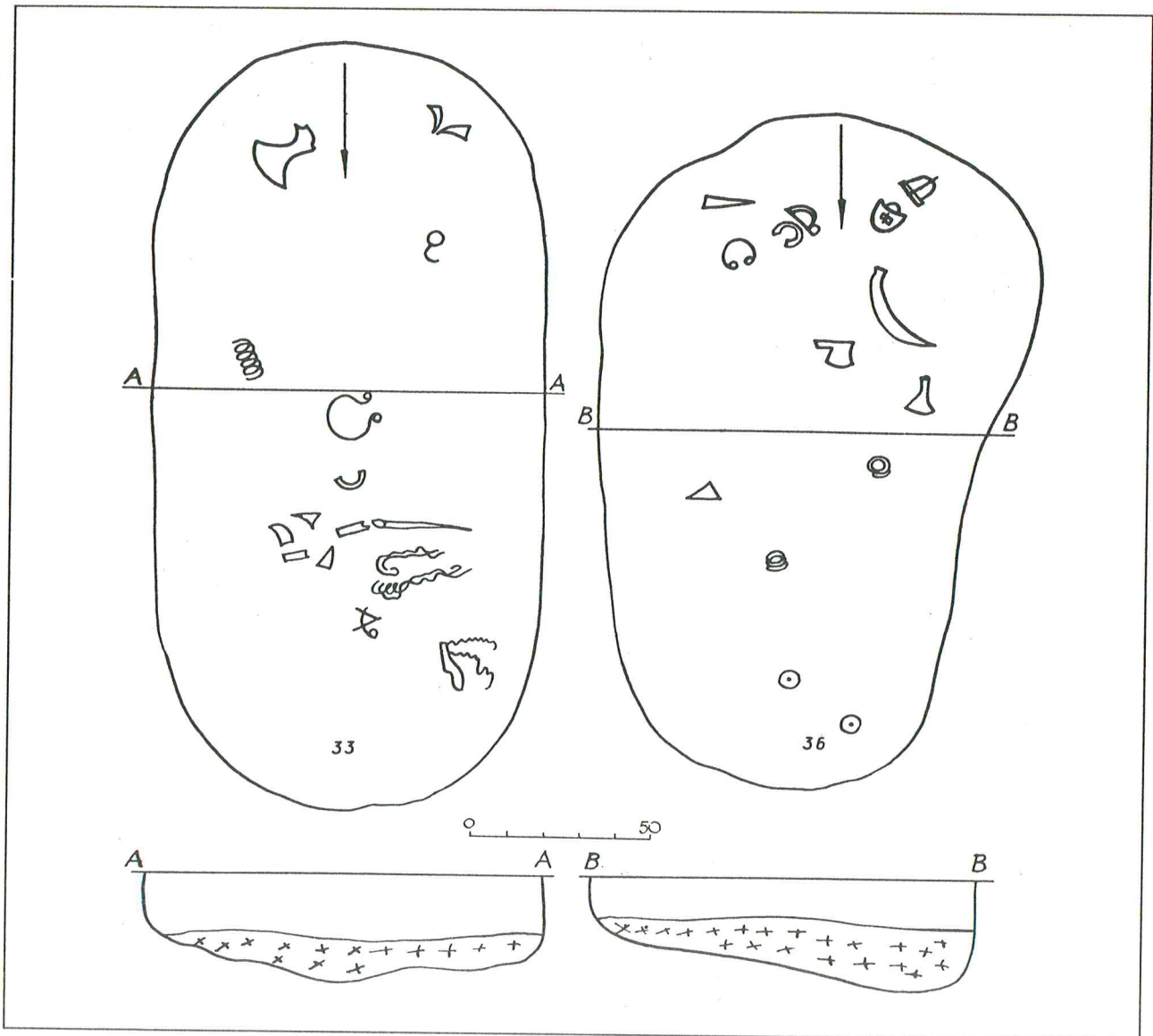
Fig. 15. Plan of graves No. 27, 28, 32

degintinių kapų, laidojant sudeginto mirusiojo palaikus buvo klojamas lyg koks degusių „patalas“ ir ant jo supilami mirusiojo palaikai (pav. 20: 46, 47). Sudeginti mirusiojo palaikai – apdegę kauliukai, įkapės ir kt. – buvo paskleidžiami po visą kapo duobę 15–25 cm storio sluoksniu. Matyt, dalis mirusiojo palaikų buvo beriami ir į kapo sampilą, nes ir juose rasta įkapių fragmentų. Kapų sampiluose rasta ir dirbinių, nepabuvousių kremacijos laužuose. Galimas dalykas, kad dalis mirusiojo papuošalų ar darbo ir buitės įrankių buvo dedama į kapą laidojant sudegintą mirusįjį. Pavyzdžiui, degintiniame vyro kape Nr. 36 rasti 2 gintaro karoliai. Jeigu mirusysis būtų turėjęs juos ant kaklo, tai kremacijos lauže šie



15a pav. Degintinio kapo Nr. 30 vaizdas

Fig. 15a. Cremation grave No. 30 in situ



16 pav. Kapų Nr. 33, 36 planas

Fig. 16. Plan of graves No. 33, 36

karoliai būtų sudegę. Atrodo, kad artimieji, atsiveikindami su mirusiuoju, į amžiną jo poilsio vietą dėjo, aukėjo buities daiktų, papuošalų ar darbo įrankių. Degintiniuose kapuose daug kur rasta molinių puodų šukių, išmėtytų visame kapo sampile, bet nerasta nė vieno sveiko puodo. Tikriausiai kaip auka mirusiajam į kapą buvo metami puodai su maistu ar gėrimu.

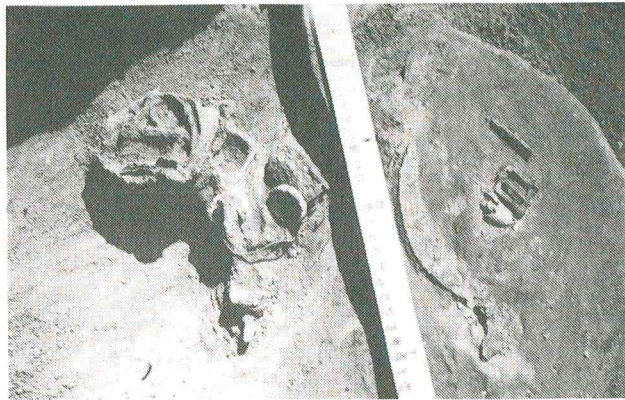
Mirusiojo ryšių nutraukimą su gyvųjų pasauliu rodo ir įkapių laužymas. Daugelyje degintinių

kapų antkaklės, apyrankės, segės, peiliai, kalavijas (kapas Nr. 47) rasti perlaužti, o ploto Nr. 55 kv. 3B rastas sudaužytas (nulaužtais ašmenimis) plačiaašmenis pentinis kirvis.

Įkapės. Įkapių yra ir griautiniuose, ir degintiniuose kapuose, tačiau nevienodai gausiai. Tiksliai apibūdinti griautiniuose kapuose rastųjų įkapių išdėstymą gana sunku, nes, kaip jau minėta, dauguma kapų apardyti ar suardyti. Taigi ir juose esančios įkapės išjudintos iš pirmųjų padė-



16a pav. Degintinio kapo Nr. 35 vaizdas
Fig. 16a. Cremation grave No. 35 in situ



16b pav. Degintinio kapo Nr. 36 vaizdas
Fig. 16b. Cremation grave No. 36 in situ

ties kape.

Nemažai griautinių kapų suardyta įrengiant degintinius kapus, supilant degintinių kapų sampilus. Jau minėta, kad vėlesnysis degintinis kapas Nr. 38 aptiktas ankstesniajame griautiniame kape Nr. 39. Be to, vėlesniuosiuose degintiniuose kapuose Nr. 27 ir 32 rasta keletas papuošalų – žieduotu lankeliu ir kūginiais galais antkaklių, – būdingų IV–V a. Matyt, į kapus jie bus patekę atsitiktinai, įrengiant degintinius kapus.

Pirmiausia apžvelgsime įvairių papuošalų padėtį kapuose. Griautiniuose kapuose jie rasti iš esmės įprastose, kaip buvo nešioti, vietose. Kadangi daugelyje kapų mirusiųjų griaučiai neišlikę, tai sunku nustatyti tikslesnę papuošalų padėtį. Degintiniuose kapuose įkapės rastos gana padriškai.

Moterys galvą puošdavosi apgalviais. Dviejų apgalvių fragmentai rasti II–IV a. moterų kapuose Nr. 63 ir 85. Jie rasti mirusiųjų galvos srityje. Palyginti gerai išsilaikęs apgalvis IX–XII a. degintiniame moters kape.

Ir moterys, ir vyrai kaklą puošdavosi žalvarinėmis antkaklėmis, nors moterų kapuose jų rasta daugiau. Griautiniuose kapuose jos aptinkamos įprastinėje kaklo vietoje (nors griaučiai ne visur išlikę). Senojo geležies amžiaus kapuose rasta dėželių ir apskrito skersinio pjūvio storėjančiais kūginiais viela apvyniotais su kabliuku ir kilpele galais. Dvigubu lankeliu antkaklių rasta viduriniojo geležies amžiaus kapuose. Vėlyvojo geležies amžiaus kapuose rasta vytinė antkaklė užkeistais

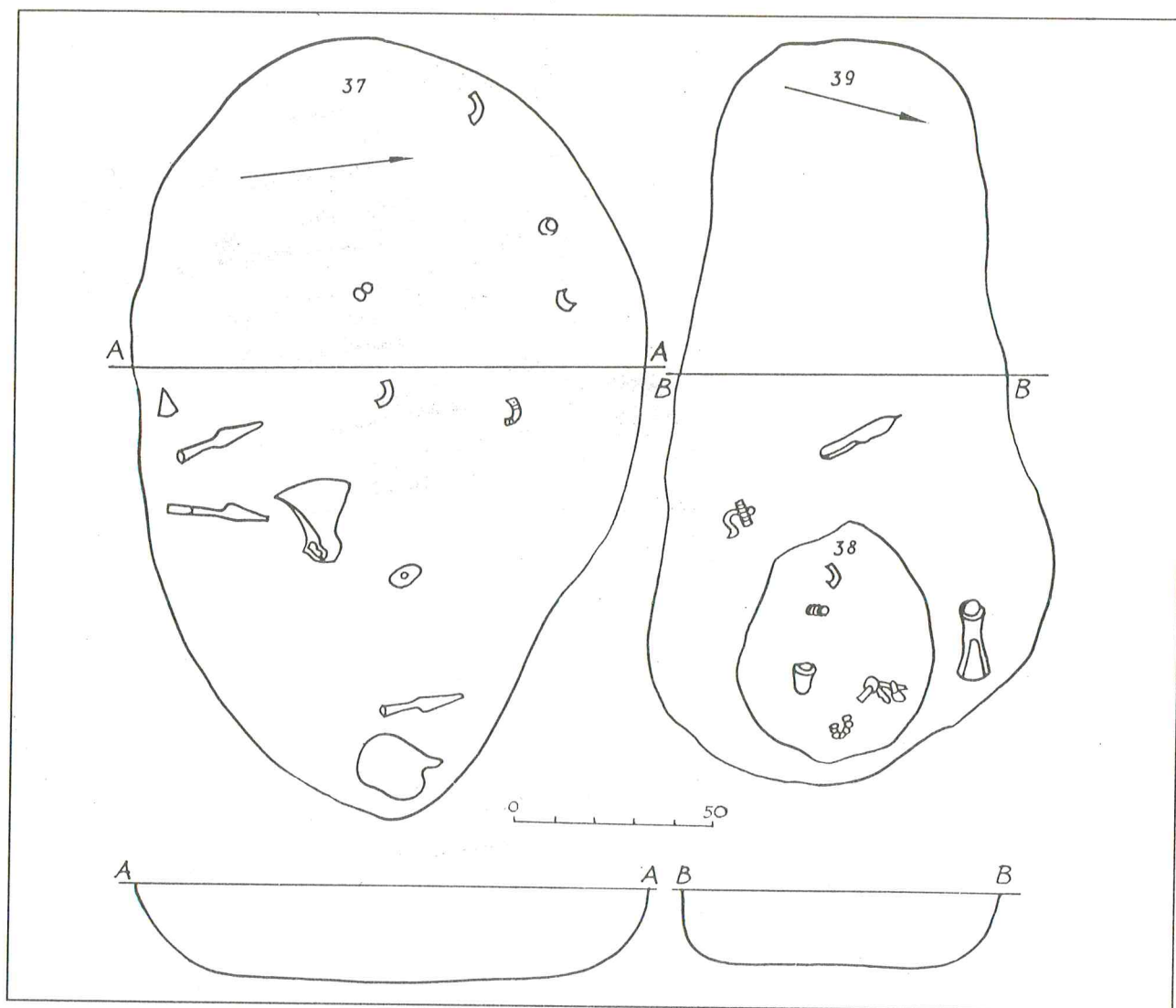
kilpiniais galais ir vytinių antkaklių su kabliuku ir kilpele galuose.

Antkaklės dažniausiai nešiotos po vieną, bet IV–V a. moters kape Nr. 85 rastos 2 – žieduotu lankeliu dėželinė ir storėjančiais viela apvyniotais galais – antkaklės.

Šalia antkaklių moterys ir vyrai puošdavosi karolių vėriniais, apvaromis. Tokie karolių vėriniai, kiek galima spręsti iš jų padėties kapuose, puošdavo ir kaklą, ir iš dalies krūtinę. Karolių vėrinius sudarė įvairios formos gintaro, emalės, molio, žalvario karoliukai bei žalvarinės įvijėlės tarp jų. Karolių vėrinių rasta: dviejuose moterų ir viename vyro II–IV a. kapuose; dviejuose moterų V–VIII a. kapuose ir viename degintiniame IX–XI a. vyro kape. Be šių vėrinių, nešiotos ir karolių apvaros – tai ant geležies vielos suverti įvairios formos emalės, žalvario karoliukai. Tokių apvarų rasta dviejuose degintiniuose IX–XII a. moters ir vyro kapuose. Be to, tam tikrais laikotarpiais žmonės puošėsi ir pavieniais karoliukais. Tokių pavienių gintaro, žalvario karoliukų rasta: dviejuose V–VIII a. kapuose (vyro ir moters), dviejuose vyrų ir viename moters IX–XII a. kapuose bei kai kuriuose degintiniuose kapuose.

Gausu krūtinės papuošalų. Tai įvairių tipų ir formų segės, smeigtukai, pakabučiai.

Didžiausią papuošalų dalį sudaro segės. Jų rasta 55. Iš jų 32 įvairių tipų lankinės ir 23 pasaginės segės. Jų rasta ir moterų, ir vyrų kapuose. Lankinės segės rastos griautiniuose kapuose krūtinės srityje. Tai rodo, kad jomis žmonės seg-



17 pav. Kapų Nr. 37, 39 planas

Fig. 17. Plan of graves No. 37, 39

davo viršutinius drabužius.

Tarp lankinių segių daugiausia rasta III–IV a. paprastųjų lenkta kojele (19 vnt.) ir 1 su buožele liemenėlio priekyje. Tam pačiam laikotarpiui skiriama ir lankinė segė rombo formos kojele (moters kapas Nr. 85).

Rastos 8 žieduotosios segės, iš kurių 3 skiriamos I grupei ir datuojamos III–IV a., 1 skiriama II grupei ir datuojama IV a., 2 skiriamos III grupei ir datuojamos V–VIII a. [9, p. 40]. Griautiniuose kapuose rastos 5 apskritinės segės, datuojamos III–IV a. [15, p. 122].

Viduriniojo geležies amžiaus kapuose rastos 3 lankinės ilgakojės segės, 2 lankinės segės kryžmine kojele.

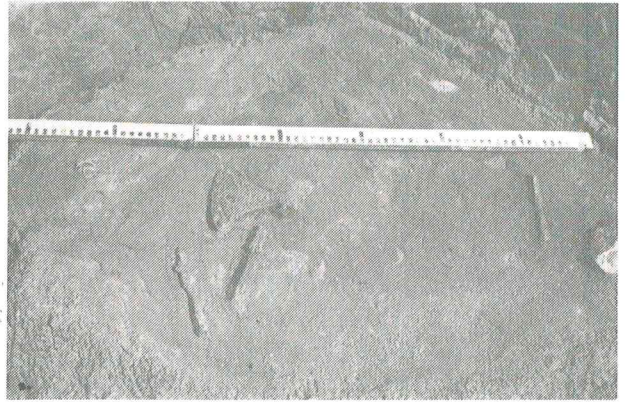
I–VIII a. griautiniuose kapuose rastos įvairios lankinės segės, o IX–XIII a. kapuose aptiktos iš esmės pasaginės segės. Tokių segių rasta moterų ir vyrų kapuose. Daugiausia rasta pasaginių segių kampuotais galais – 6, aguoniniais, cilindriniais – po 5, plėtėjanciais ir siaurėjanciais – 4, po vieną pasaginę segę gyvuliniais ir žvaigždiniais galais. Be to, rasta 1 žiedinė segė ir 1 lietinė lankinė laiptelinė segė, kuri datuojama

IX–XI ar net XII a. [6, p. 475].

Drabužiui susegti naudoti ir įvairūs smeigtukai, tačiau kapuose jų rasta nedaug. Griautiniuose kapuose jie dažniausiai rasti krūtinės srityje, bet, matyt, kartais jie naudoti ir galvos apdangalui prisegti (moters kape Nr. 83 smeigtukas rastas šalia kaukolės).

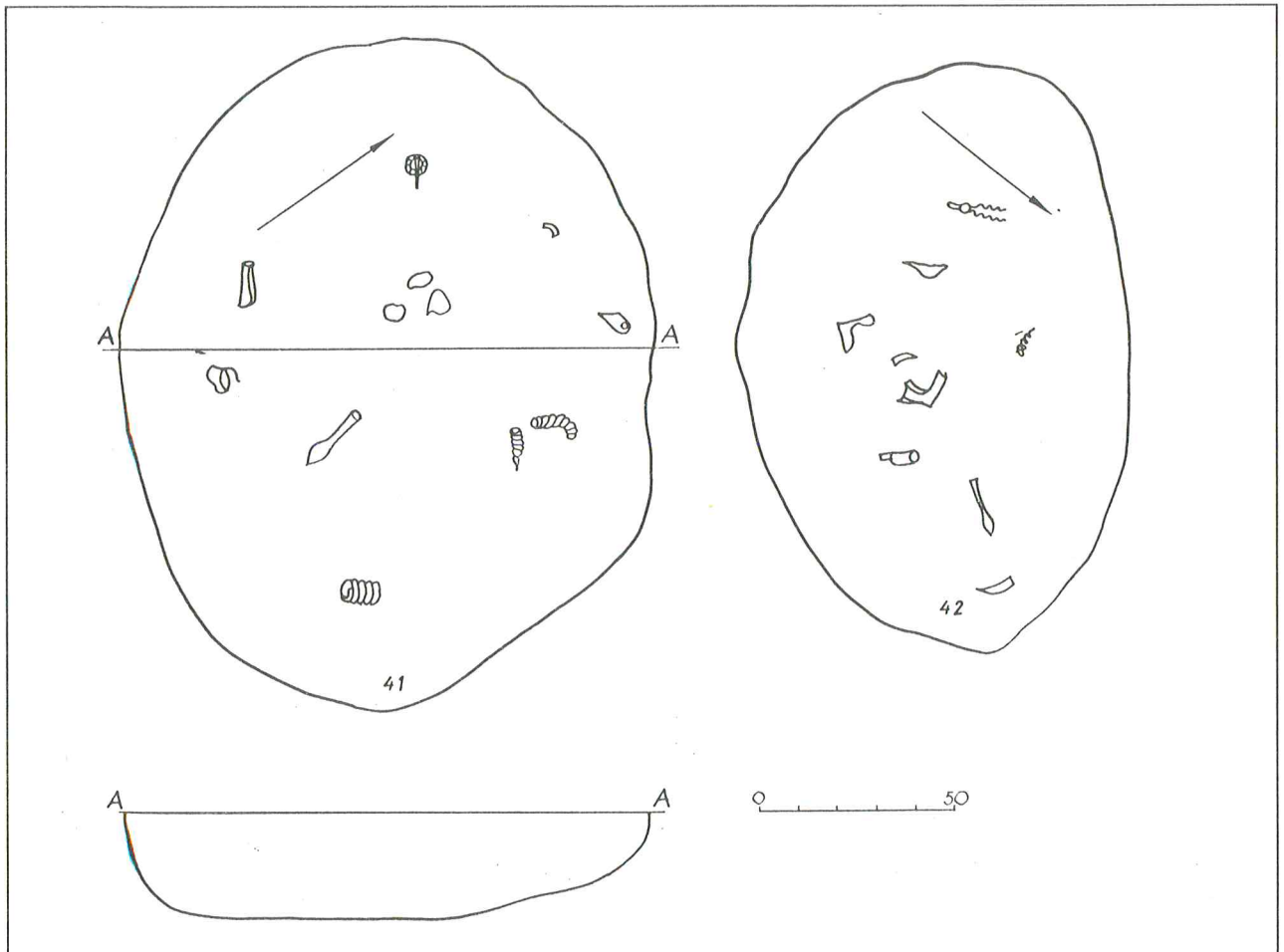
Senojo geležies amžiaus kapuose rasti 2 lazdeliniai smeigtukai, 1 statinėline galvute smeigtukas ir 4 apskritomis galvutėmis smeigtukai. Nedaug jų rasta ir viduriniojo geležies amžiaus kapuose – tik 4. Tai lazdeliniai geležiniai ir žalvariniai smeigtukai. Pastarieji stambesni už geležinius.

Vėlyvojo geležies amžiaus degintiniuose kapuose smeigtukų visai nerasta. 1 kryžinis ir kitas



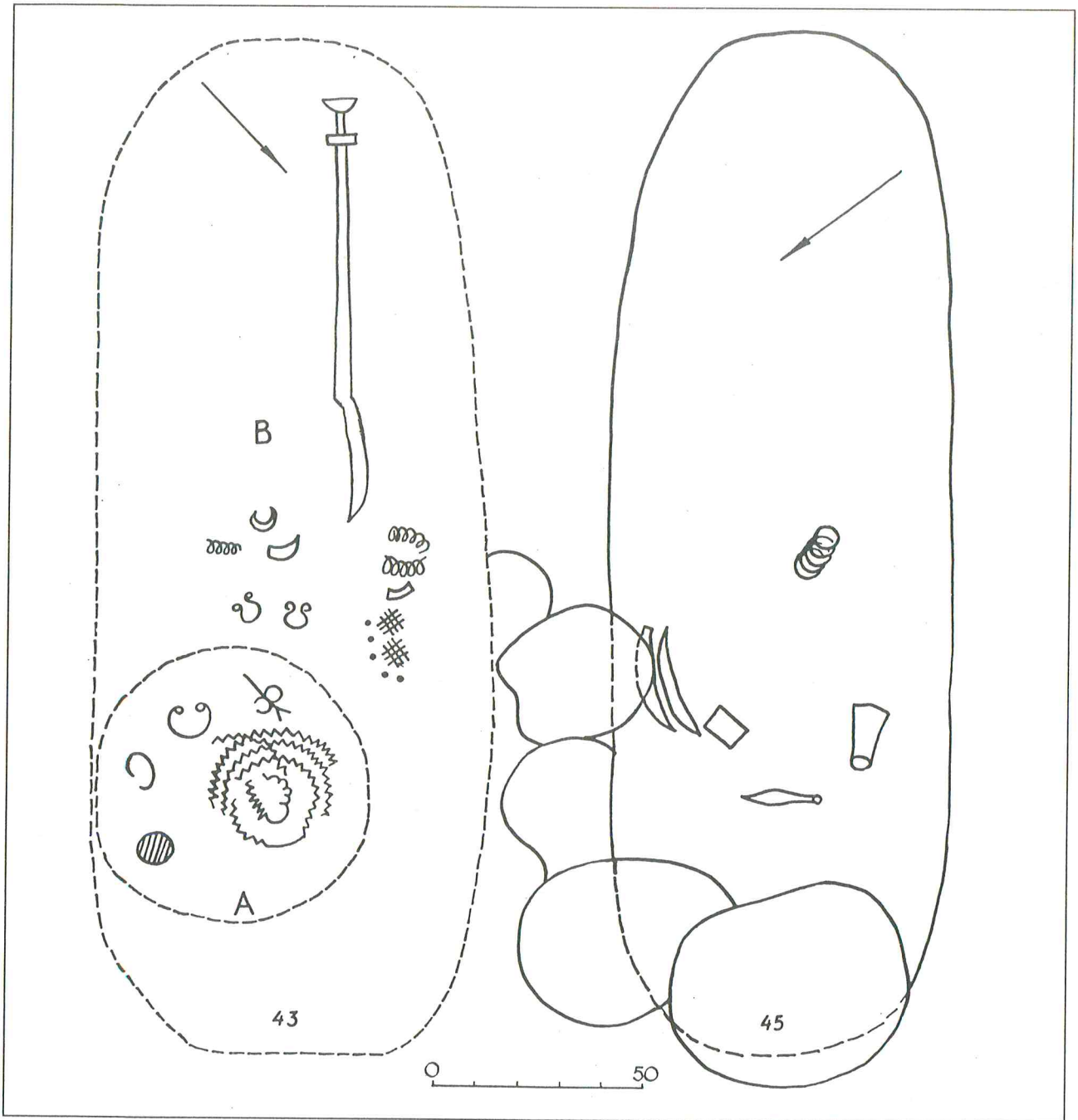
17a pav. Degintinio kapo Nr. 37 vaizdas

Fig. 17a. Cremation grave No. 37 in situ



18 pav. Kapų Nr. 41, 42 planas

Fig. 18. Plan of graves No. 41, 42



19 pav. Kapų Nr. 43, 45 planas

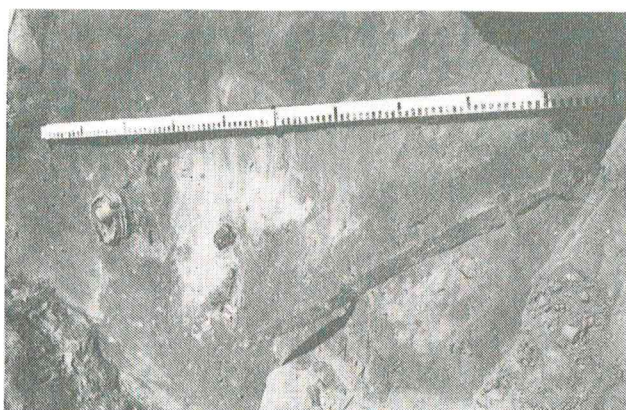
Fig. 19. Plan of graves No. 43, 45

neaiškios formos smeigtukas rasti IX–XII a. griautiniame moters kape Nr. 25.

Puošniais ir įmantriais papuošalais puošdavosi turtingos senojo geležies amžiaus moterys. Dvie-

juose tokiuose kapuose rasti itin puošnūs papuošalų komplektai (plačiau apie juos skyriuje „Papuosalai“).

Didelę papuošalų dalį sudaro apyrankės. Jų



19a pav. Degintinio dvigubo kapo Nr. 43 vaizdas
Fig. 19a. Double cremation grave No. 43 in situ

rasta ir moterų, ir vyrų kapuose. Dažniausiai kapuose buvo aptinkama po 1 apyrankę, o kartais ir daugiau. Pavyzdžiui, senojo geležies amžiaus dviejuose moterų kapuose (Nr. 63 ir 74) jų rasta po 2. Vėlyvajame geležies amžiuje ir vyrai, ir moterys nešiojo daugiau apyrankių. Pavyzdžiui, moters kape Nr. 25, vyrų kapuose 26, 28, 29, 43B rasta po 2, vyro kape Nr. 52 – 3, o moters kape Nr. 43A ir vyro kape Nr. 21 – net po 5 apyrankes.

Apyrankių forma ir ornamentika labai įvairi.

Senajo geležies amžiaus kapuose rasta: 4 juosinės, 1 įvijinė, 1 kampuoto skersinio pjūvio lankeliu, 1 vienodo storio, 1 storėjančiu, 1 plonėjančiu į galus lankeliais apyrankės.

Viduriniojo geležies amžiaus kapuose rastos 5 storagalės ir 1 įvijinė apyrankės.

Vėlyvojo geležies amžiaus degintiniuose kapuose rasta 18 apyrankių gyvuliniais galais. Kapuose ir kituose tirtuose plotuose rasta nemažai tokių apyrankių fragmentų. Griautiniam moters kape Nr. 25 rastos 4 masyvios apyrankės pusiau apskrito ir keturkampio skersinio pjūvio lankeliais.

Pacią didžiausią papuošalų dalį sudaro žiedai. 49 žiedai rasti moterų ir vyrų griautiniuose ir degintiniuose kapuose. Jų fragmentų rasta ir kituose tirtuose plotuose. Visų laikotarpių kapuose daugiausiai rasta įvairių formų įvijinių žiedų – 44. Be jų, aptikta ir kitokių žiedų.

Senajo geležies amžiaus dviejuose moterų kapuose rasti 2 žiedai pinta-vyta priekine dalimi.

Šiam laikotarpiui skiriamas ir įvijinis žiedas plėtojanciais šoniniais lankeliais, rastas moters kape Nr. 74.

Darbo, buitės įrankių ir ginklų vieta kapuose įvairi. Apibūdinsime ją atskirais laikotarpiais.

Griautiniuose ir degintiniuose kapuose bei aplink juos rasta 40 įvairaus dydžio ir formos peilių. Jų padėtis kapuose labai įvairi, bet gana panaši įvairiais laikotarpiais.

Senajo geležies amžiaus kapuose peiliai aptikti: mirusiojo kairėje pusėje ties galva, geležtės smaigalys nukreiptas į duobės galą (galvūgalį) – vyro kape Nr. 4 (pav. 19: 4); mirusiojo kairėje pusėje juosmens srityje, geležtės smaigalys nukreiptas kojų link – vyrų kapuose Nr. 60 ir 64; mirusiojo krūtinės srityje ties kairiąja ranka – vyrų kapuose Nr. 11, 15 ir 71; prie mirusiosios galvos dešinėje pusėje – moters kape Nr. 3; ties mirusiojo dešinės rankos žastikauliu – vyro kape Nr. 65; mirusiojo dešinėje pusėje juosmens srityje – vyrų kapuose Nr. 80 ir 86.

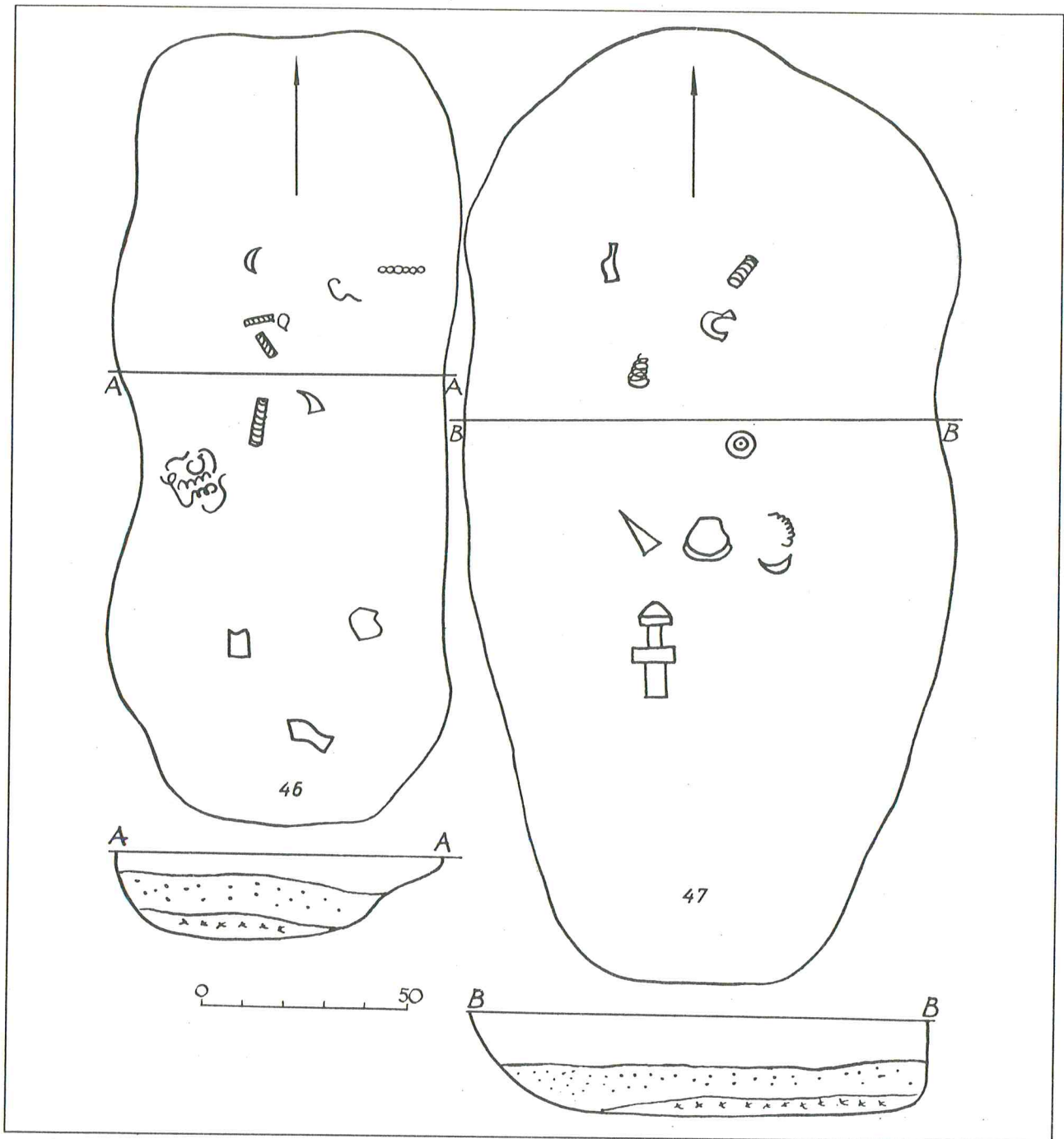
Viduriniojo geležies amžiaus kapuose peiliai rasti: mirusiojo kairėje pusėje juosmens srityje, geležtės smaigalys nukreiptas kojų link – vyrų kapuose Nr. 10 ir 16; mirusiosios krūtinės srityje ties kairiąja ranka – moterų kapuose Nr. 8A ir 8B; mirusiojo dešinėje pusėje juosmens srityje – vyrų kapuose Nr. 89 ir 90.

Vėlyvojo geležies amžiaus vyro kape Nr. 21 peilis rastas mirusiojo kairėje pusėje ties pečiu, geležtės smaigalys nukreiptas mirusiojo kojų link.

Degintiniuose kapuose peiliai, kaip ir kitos įkapės, rasti arba kapų duobių dugne, arba jų sampile.

Kapuose rastas 21 dalgis ar jų fragmentas. Dar 9 dalgiai ir jų fragmentai rasti aplinkiniuose plotuose. Jų rasta ir griautiniuose, ir degintiniuose kapuose. Griautiniuose kapuose jie rasti įvairiose padėtyse.

Senajo geležies amžiaus dviejuose vyrų kapuose Nr. 5 ir 60 dalgiai rasti mirusiojo kairėje pusėje prie galvos, įkotės nukreiptos mirusiojo kojų link. Panaši dalių padėtis ir viduriniojo geležies amžiaus vyrų kapuose Nr. 10 ir 20. Ties kairiuoju mirusiojo pečiu, įkotė skersai kapo (ir dalgio kotas turėjo būti skersai kapo), dalgiai rasti II–IV a. vyrų kapuose Nr. 71 ir 76. Dalgiai mirusiojo juosmens srityje, įkotė nukreipta



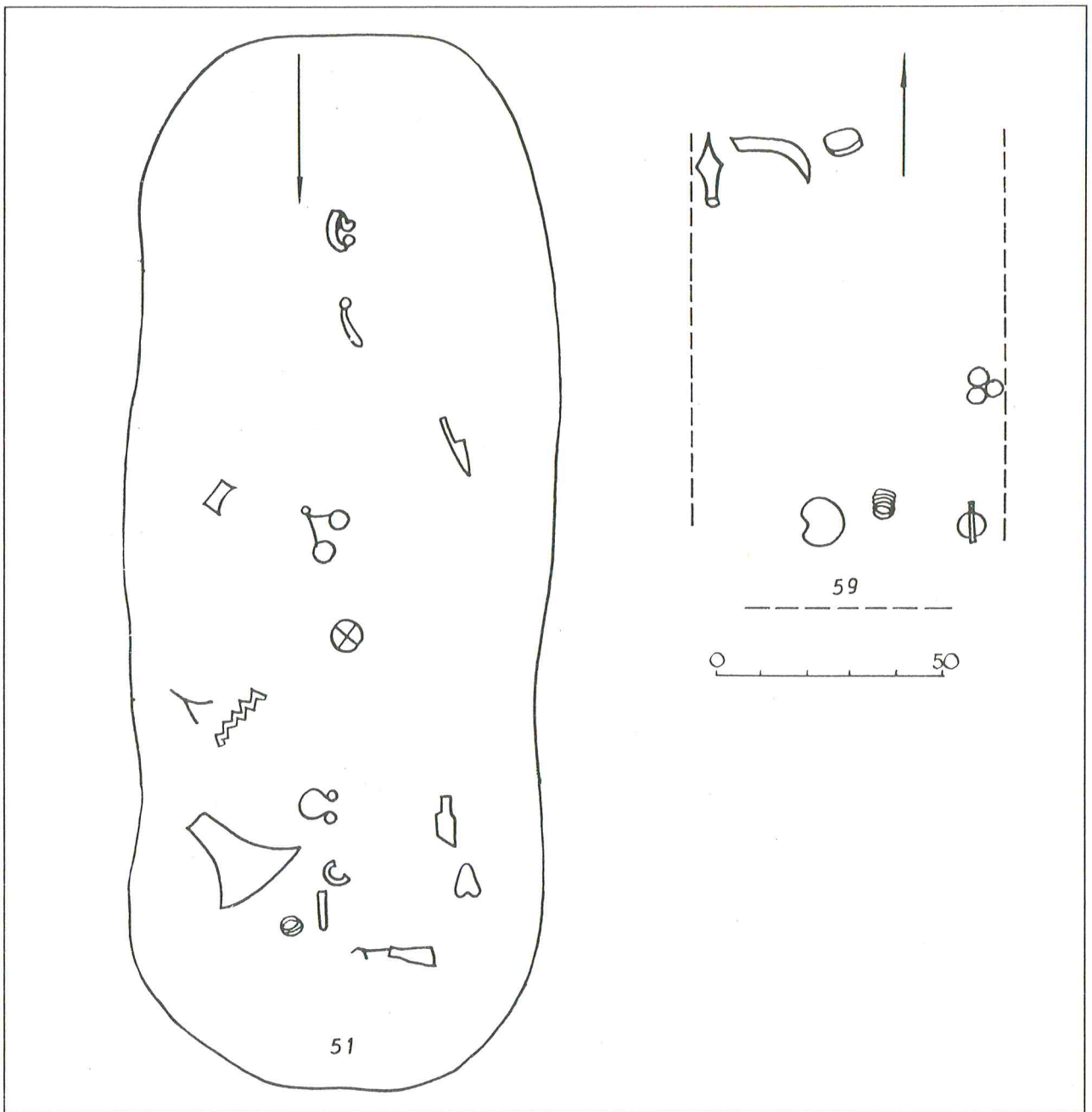
20 pav. Kapų Nr. 46, 47 planas

Fig. 20. Plan of graves No. 46, 47

kojų link, rasti I–IV a. vyrų kapuose Nr. 65, 66, 68 ir 69. Dalgiai mirusiojo kojų srityje, įkote nukreipta mirusiojo galvos link arba skersai kapo,

rasti I–IV a. vyrų kapuose Nr. 64, 79 ir V–VIII a. kapuose Nr. 45 ir 90.

Griautiniuose senojo ir viduriniojo geležies

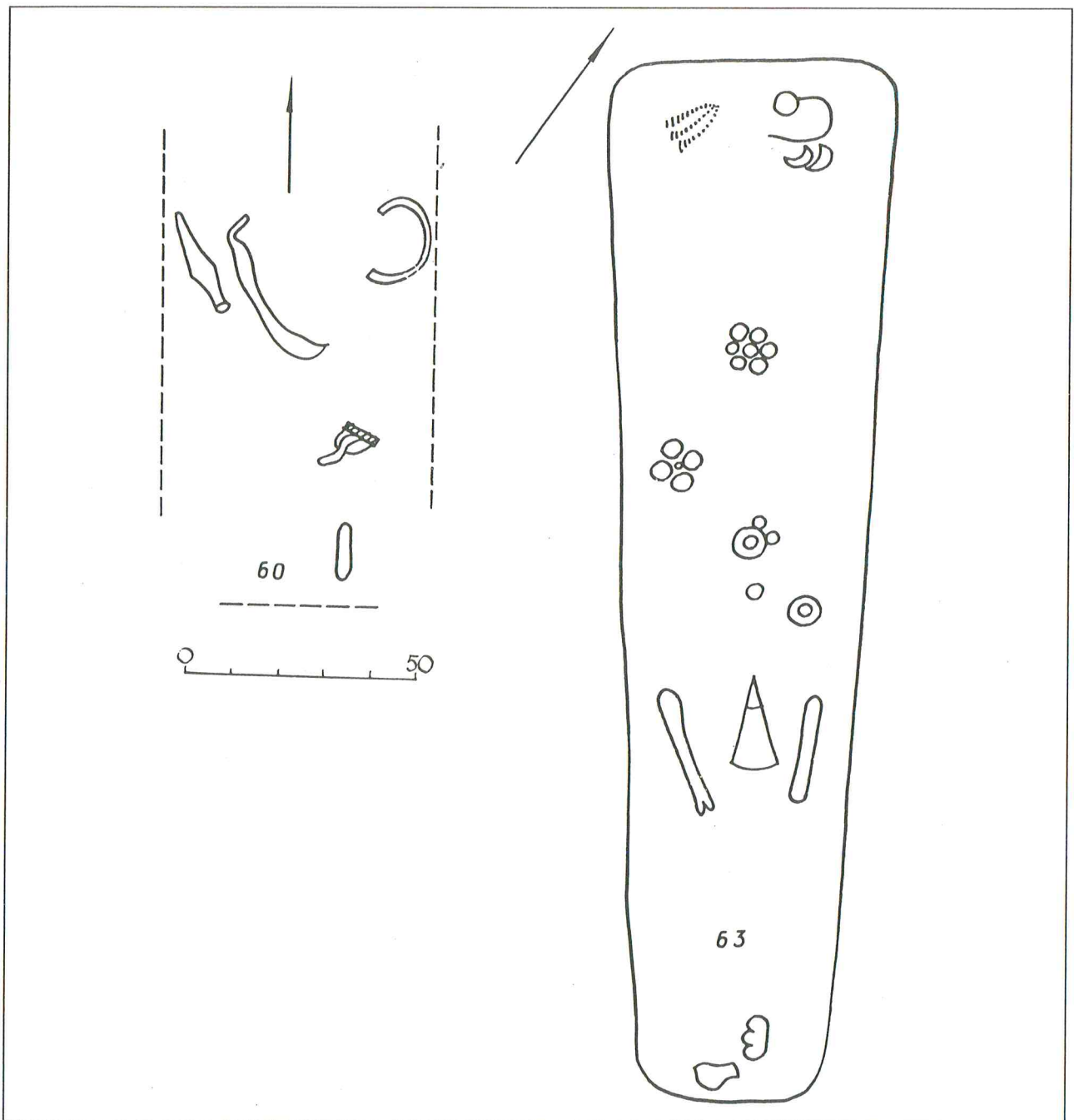


21 pav. Kapų Nr. 51, 59 planas

Fig. 21. Plan of graves No. 51, 59

amžiaus kapuose ir aplink šiuos kapus rasta 18 įmovinių geležinių kirvių. Jų padėtis kape taip pat įvairi: mirusiojo dešinėje pusėje šalia galvos ir pečių, įmova kojų link – I–IV a. kapuose Nr. 79 ir 65, V–VIII a. kapuose Nr. 10 ir 39; miru-

siojo juosmens srityje – I–IV a. vyro kape Nr. 69. To paties laikotarpio vyro kape Nr. 79 įmovinis kirvis rastas mirusiojo dešinėje pusėje prie šlaunų; mirusiojo kojų srityje (įmova nukreipta į vieną ar kitą duobės kraštą, o kotas turėjo būti



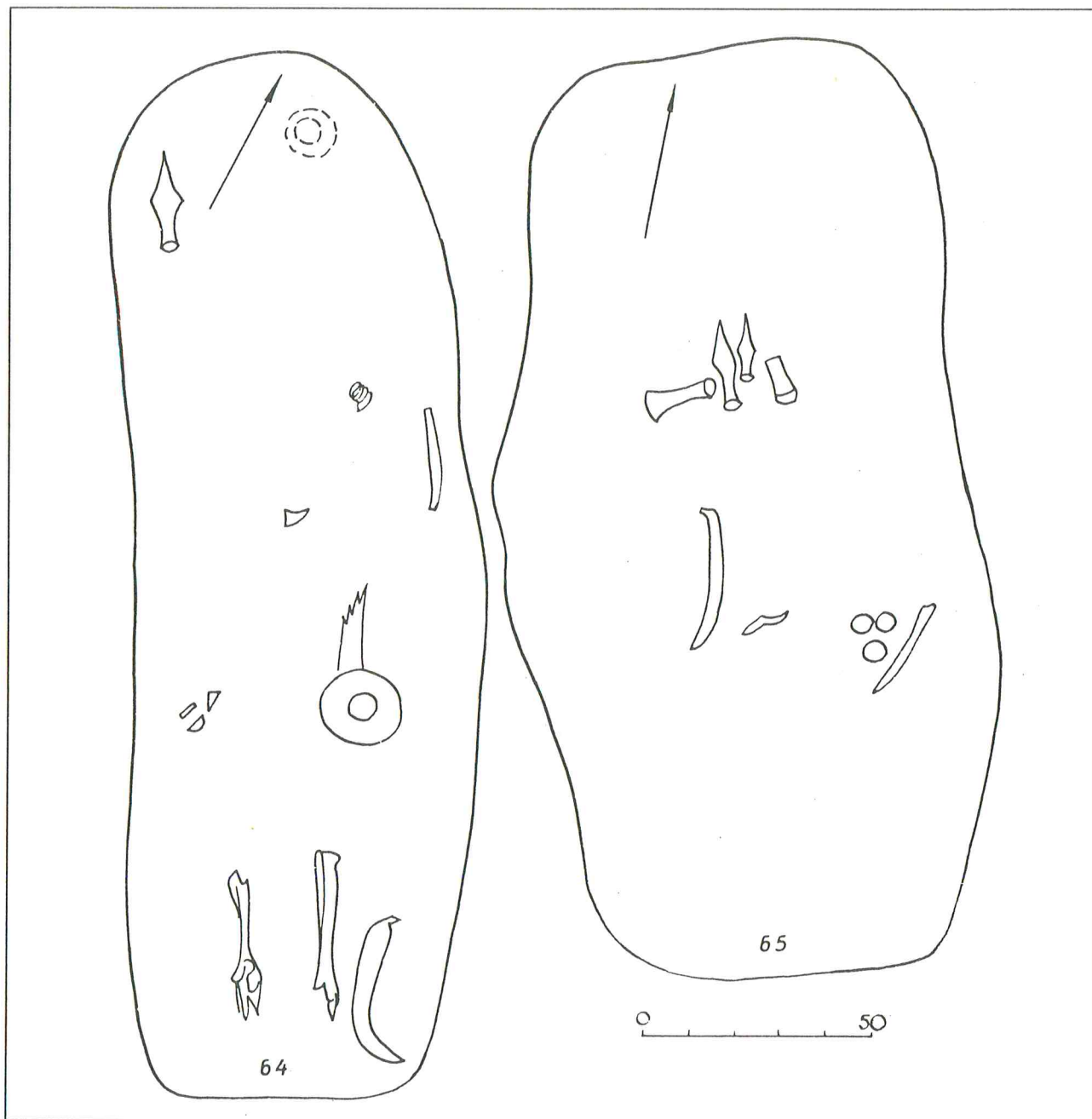
22 pav. Kapų Nr. 60, 63 planas

Fig. 22. Plan of graves No. 60, 63

nukreiptas mirusiojo galvos link) kirvis rastas I–IV a. vyro kape Nr. 13 ir V–VIII a. kapuose Nr. 45 ir 90. Kai kuriuose kapuose kirviai rasti labai neįprastoje padėtyje (pavyzdžiui kabo duo-

bės kampe), ir tai rodo, kad įkapsės išjudintos iš pirmykštės padėties.

Kai kuriuose griautiniuose ir 1 degintiniame kape Nr. 32 rasta smiltainio galastuvų. Griauti-



23 pav. Kapų Nr. 64, 65 planas

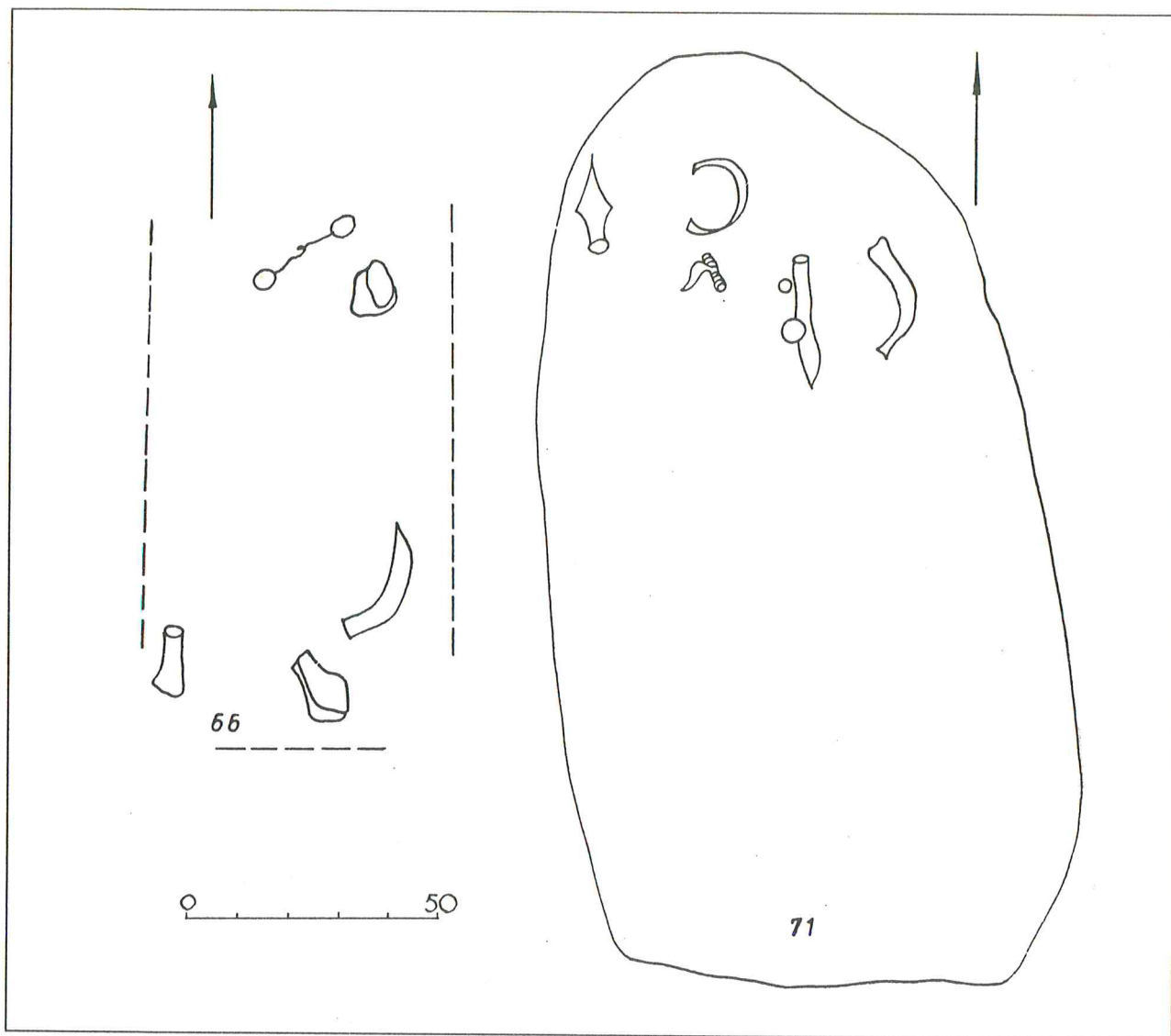
Fig. 23. Plan of graves No. 64, 65

niuose kapuose paprastai jie rasti šalia dalgių įvairiose vietose. Antai mirusiojo galvūgalyje šalia ietigalio galastuvus rastas vyro kape Nr. 65; šalia molinio puodelio taip pat galvūgalyje – kape Nr. 70; šalia dalgių mirusiojo juosmens srityje – ka-

puose Nr. 66 ir 68. Minėtieji kapai skiriami I–IV a.

V–VIII a. vyrų kapuose Nr. 45 ir 90 galastuvai rasti mirusiojo kojūgalyje, o kape Nr. 88 – ties mirusiojo pečiu.

Taigi minėtieji pagrindiniai darbo įrankiai



24 pav. Kapų Nr. 66, 71 planas

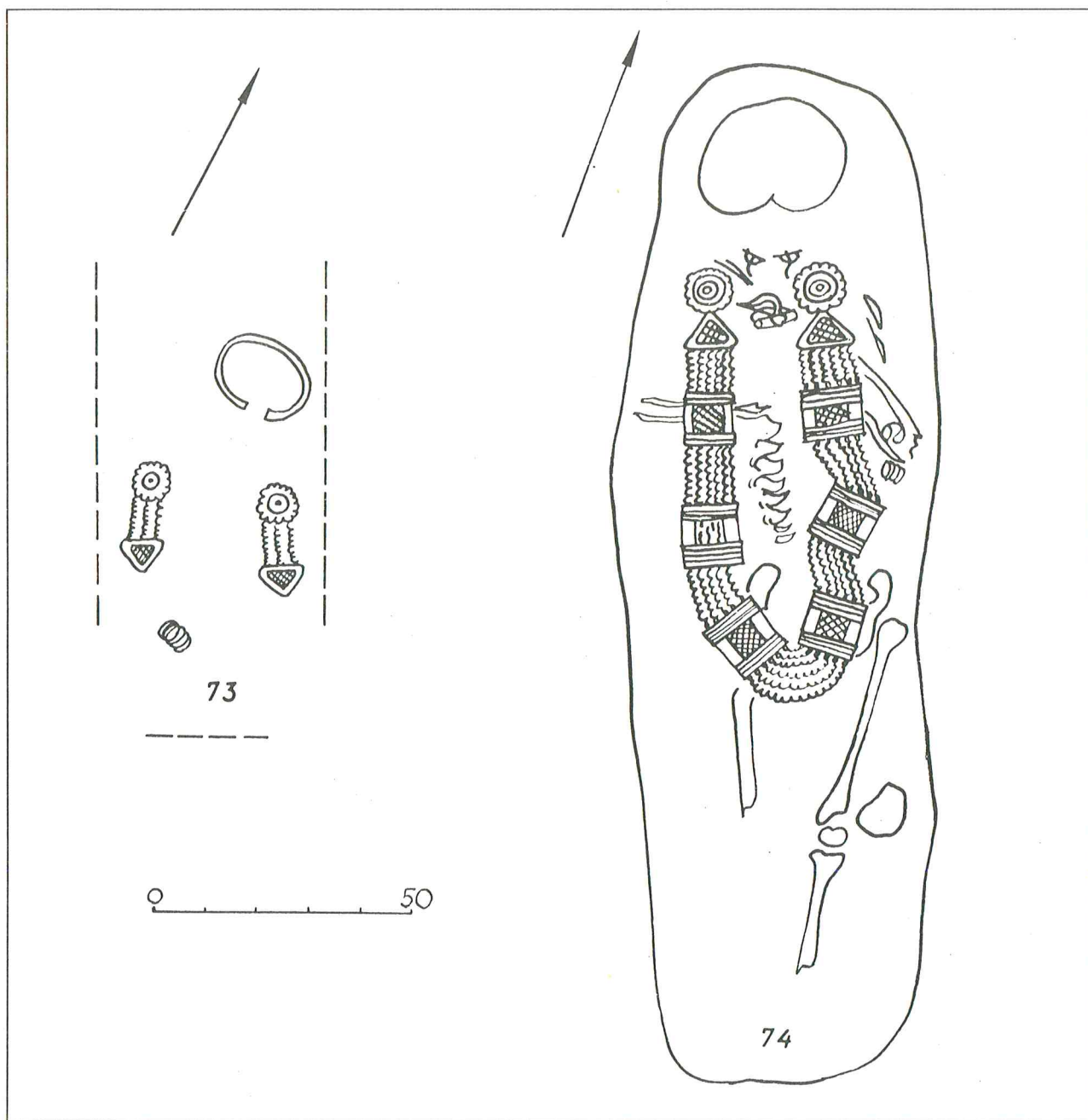
Fig. 24. Plan of graves No. 66, 71

I–IV ir V–VIII a. į kapus dėti dažniausiai panašiose vietose.

Į kapus, kaip įkapė, buvo dedami ir įvairūs kiti darbo įrankiai ir buities reikmenys – ylos, verpstukai, skaptai, kirstukai, miniatiūriniai kirveliai, skustuvai, skiltuvai, adatos, audimo įrankiai, geležinės ir žalvarinės sagtys, cilindrinės spygnos ir raktai, svarstyklės ir jų svoreliai, moliniai puodai. Kapuose aptikta ginklų – ietigalių, kovos kirvių, kalavijų ir jų fragmentų, kalavijų makščių antgalių, skydų umbų.

Ylos rastos daugiausia moterų griautiniuose kapuose – 3 vnt. ir 1 – vyro degintiniame kape. Mirusiųjų galvos dešinėje pusėje 1 ylą rasta I–IV a. moters kape Nr. 3 ir IX–XIII a. moters kape Nr. 25. Mirusiosios viršugalvio srityje ylą rasta V–VIII a. moters kape Nr. 22 (pav. 14:22).

Smiltainio verpstukai aptikti tik griautiniuose moterų kapuose. I–IV a. kapuose jie rasti: mirusiosios juosmens srityje – kapas Nr. 63 (pav. 22:63) ir mirusiosios krūtinės srityje – kapas Nr. 85. V–VIII a. moterų kapuose verpstukai



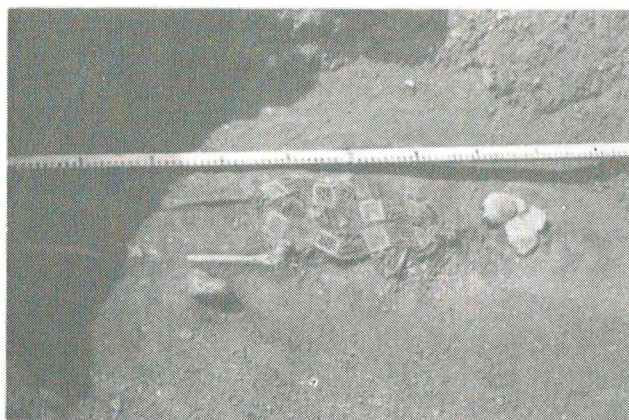
25 pav. Kapų Nr. 73, 74 planas

Fig. 25. Plan of graves No. 73, 74

rasti kitose vietose: mirusiosios galvos srityje dešinėje pusėje – kapas Nr. 22 (pav. 14: 22) ir arčiau kaklo – kapas Nr. 23.

Molinių lipdytų puodelių rasta ir moterų, ir vyrų griautiniuose bei degintiniuose kapuose. Jų

rasta I–IV a. moters kape Nr. 85, vyrų kapuose Nr. 4, 66, 70 ir 79; V–VIII a. moters kape Nr. 83 ir dviejuose degintiniuose kapuose: moters – Nr. 38 ir vyro – Nr. 27. Griautiniuose kapuose jie rasti mirusiųjų galvos srityje – dešinėje pusė-



25a pav. Kapo Nr. 74 vaizdas
Fig. 25a. Grave No. 74 in situ

je arba viršugalvio srityje (pav. 24: 66; 27: 79; 28: 85).

Degintiniuose kapuose ir aplink juos rasta stambių žiestų puodų šukių (pav. 72).

I–IV a. griautiniame vyro kape Nr. 66 rasti geležiniai žąslai mirusiojo galvos srityje (pav. 24: 66). Dar 4 žąslai rasti IX–XII a. degintiniuose vyrų kapuose Nr. 35, 40, 51 ir 53.

Atrodo, V–X a. buvo paprotys mirusiam vyrui į kapą dėti žirgo galvą ar kitas žirgo kūno dalis. V–VIII a. vyro kape Nr. 81 viename jo duobės gale rasta sutrūnijusi žirgo kaukolė, kitame gale – žirgo kojų kaulų likučiai. Akivaizdu, kad į vyro kapą įdėtos atskiros žirgo kūno dalys – galva ir kojos. Pavienių žirgo dantų rasta to paties laikotarpio vyro kape Nr. 14 ir IX–X a. griautiniame vyro kape Nr. 21. Žirgo dantų rasta ir kituose plotuose.

Kai kuriuose moterų ir vyrų griautiniuose kapuose rasta žalvarinių Romos monetų. Kapuose jos aptiktos skirtingose vietose. Moters kape Nr. 24 visos 3 monetos rastos krūtinės–juosmens srityje sutrūnijusioje tošinėje dėžutėje. Monetos – sestercijai – kaldintos Trajano (98–117), Antonino Pijaus (138–161), Marko Aurelijaus (161–180) valdymo metais*.

Moters kape Nr. 61 dvi monetos rastos mirusiosios juosmens srityje šalia peilio. Šie sestercijai kaldinti Antonino ir Faustinos II (175 m.) val-

dymo metu. Moters kape Nr. 63 Antonino Pijaus sestercijus rastas mirusiosios viršugalvio srityje po lipdytu puodeliu (pav. 22: 63).

Vyrų kapuose Nr. 5 (pav. 10: 5), Nr. 59 (3 monetos, pav. 21: 59) ir Nr. 65 (3 monetos, pav. 23: 68) monetos rastos krūtinės–juosmens srityje. Kape Nr. 71 moneta rasta krūtinės srityje (pav. 24: 71). Kapuose Nr. 59 ir 71 monetos rastos šalia peilių. Kape Nr. 59 rastieji sestercijai kaldinti Faustinos II ir Gordiano III (238–244) valdymo metais.

Be to, dar 7 Romos monetos rastos atsitiktinai plotuose: Nr. 88 kv. 5A; Nr. 90 kv. 3B; Nr. 94 kv. 1A; Nr. 95 kv. 8B (dvi); Nr. 96 kv. 2A; Nr. 118 kv. 1A. Šios monetos – tai sestercijai, kaldinti Marko Aurelijaus, Maksimino (235–238) ir Gordiano III valdymo metais. Kai kurie sestercijai labai sudilę ir neįmanoma nustatyti, kurio imperatoriaus valdymo metais jie kaldinti. Taigi jie į kapus pateko ilgesnį laiką naudoti. Tačiau pagal geriau išsilaikiusias monetas galima gana tiksliai, tik su kelių dešimčių metų paklaida, datuoti tuos kapus – tai I–III a. kapai.

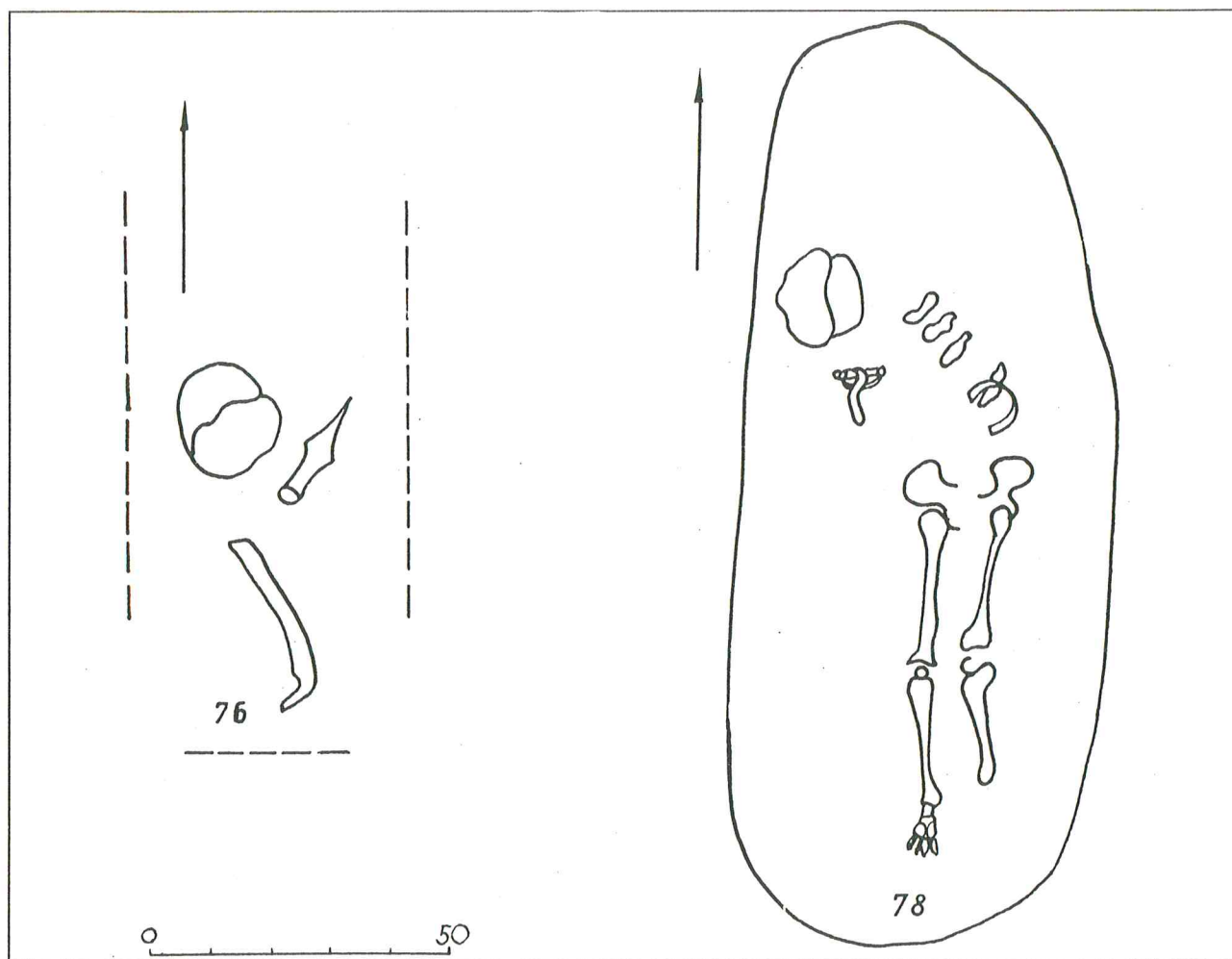
Kapinyne rasta nemažai ginklų: kalavijų ir jų fragmentų, įmovinių ir įtveriamųjų ietigalių, skydų geležinių umbų fragmentų.

Iš ginklų daugiausia aptikta ietigalių. Jų rasta ir griautiniuose, ir degintiniuose kapuose bei kituose tirtuose plotuose.

Griautiniuose kapuose ietigaliai aptikti įvairiose vietose: mirusiojo dešinėje pusėje galvos srityje – II–IV a. kapuose Nr. 5, 60, 64, 71, 80 (pav. 10: 5; 22: 60; 23: 64; 24: 71; 27: 80) ir V–VIII a. kapuose Nr. 81, 89, 90 (pav. 27: 81; 30: 89, 90); mirusiojo kairėje pusėje galvos srityje – I–IV a. kapuose Nr. 4, 11, 67, 76, 79, 86 (pav. 10: 4; 12: 11; 26: 76; 27: 79; 29: 86) ir V–VIII a. kapuose Nr. 9, 82, 88 (pav. 11: 9; 28: 82; 29: 88); V–VIII a. kapuose Nr. 14 ir 16 – mirusiųjų viršugalvyje. III–IV a. kapuose Nr. 59 ir 65 ietigaliai rasti mirusiųjų kojų srityje, įmova nukreipta galvos link (pav. 21: 59; 23: 65). Panašioje padėtyje ietigalis rastas ir X–XII a. vyro kape Nr. 21.

Taigi atskirais laikotarpiais ietys į kapus dėtos labai panašiai, daugiausia mirusiųjų galvos srityje.

*Autorius dėkoja prof. M. Michelbertui už aptariamų monetų atpažinimą.



26 pav. Kapų Nr. 76, 78 planas

Fig. 26. Plan of graves No. 76, 78

X–XII a. degintiniuose kapuose ietigaliai, kaip ir kitos įkapės, rasti be jokios sistemos – padrikai.

Vėlyvuosiuose degintiniuose kapuose rasta kalavijų ar jų fragmentų: kape Nr. 43B – dviašmenis kalavijas, kape Nr. 47 – dviašmenio kalavijo geležtės dalis ir rankena, kape Nr. 35 – kalavijo rankenos buoželė (pav. 16a).

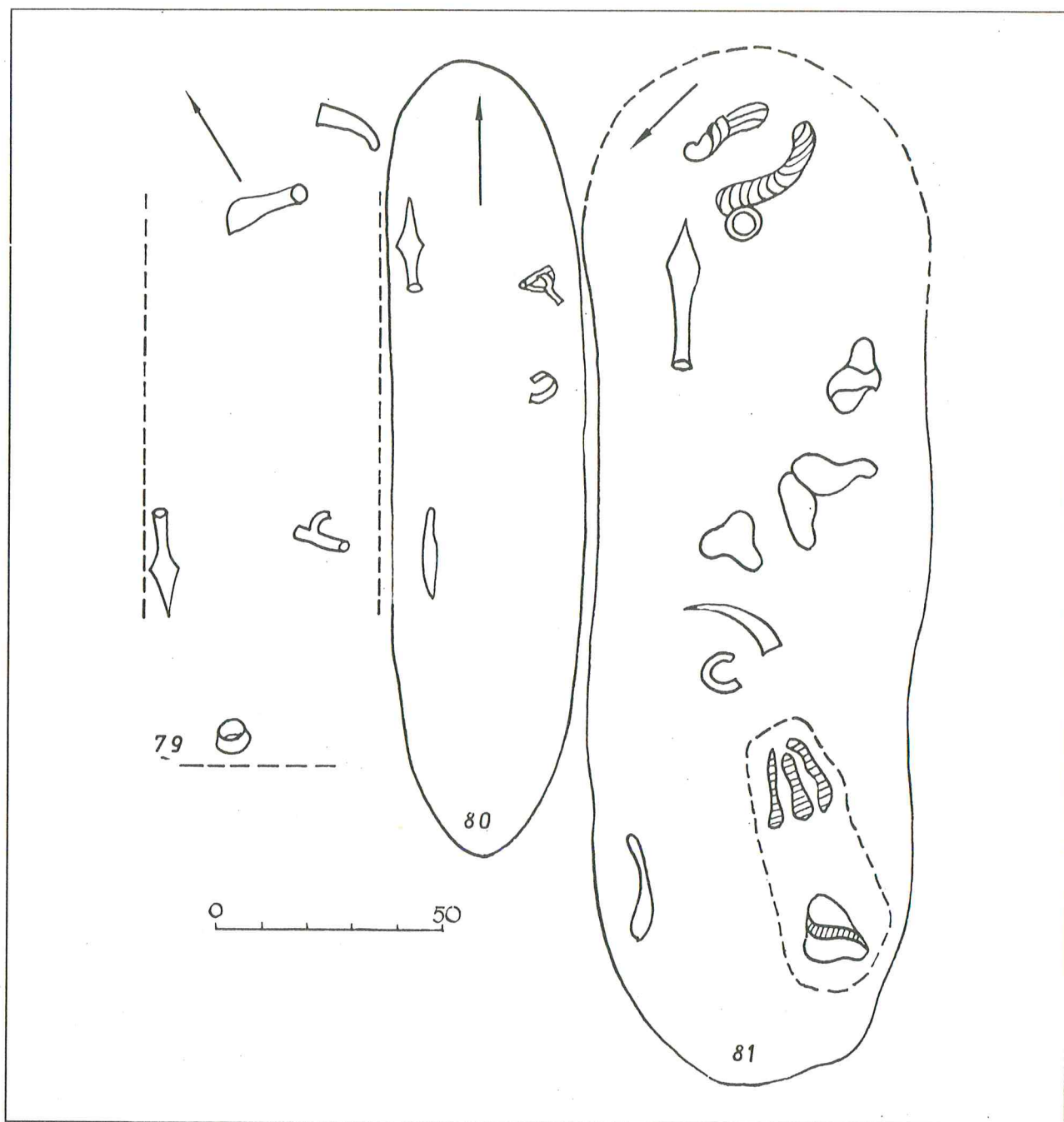
4 kovos kirviai rasti taip pat vėlyvuosiuose degintiniuose vyrų kapuose.

Kai kurie buities reikmenys, tokie kaip adatos (kapai Nr. 34, 43A), miniatiūriniai kirveliai (kapai Nr. 26, 28, 36, 48), kirstukai (kapai Nr. 36, 40), skiltuvai (kapai Nr. 32, 37, 40, 43B, 49, 51), skaptai (kapai Nr. 26, 40, 41, 54), skustuvai

(kapas Nr. 51), pentinai (kapai Nr. 32, 40, 42, 51), balnakilpės (kapai Nr. 30, 40 (dvi), 42), cilindrinės spynos ir jų raktai (kapai Nr. 40, 42, 51), įvairūs diržų skirstikliai, geležiniai skambalai, rasti degintiniuose vėlyvojo geležies amžiaus kapuose.

Kapuose rasta ir karių gynimosi priemonių – skydų – likučių. Griauntiniame kape Nr. 64 ant mirusiojo kairiojo šlaunikaulio rastas geležinis skydo umbas (pav. 23: 64). Kape Nr. 68 rasti 2 skydo umbai, tačiau jų buvusią padėtį sunku nustatyti, nes atrodo, kad kapas suardytas – įkapės išjudintos iš pirmąkart padėties.

Taigi papuošalų ir įvairių darbo ir buities įrankių kiekis kapuose rodo jų paplitimą. Kai ku-

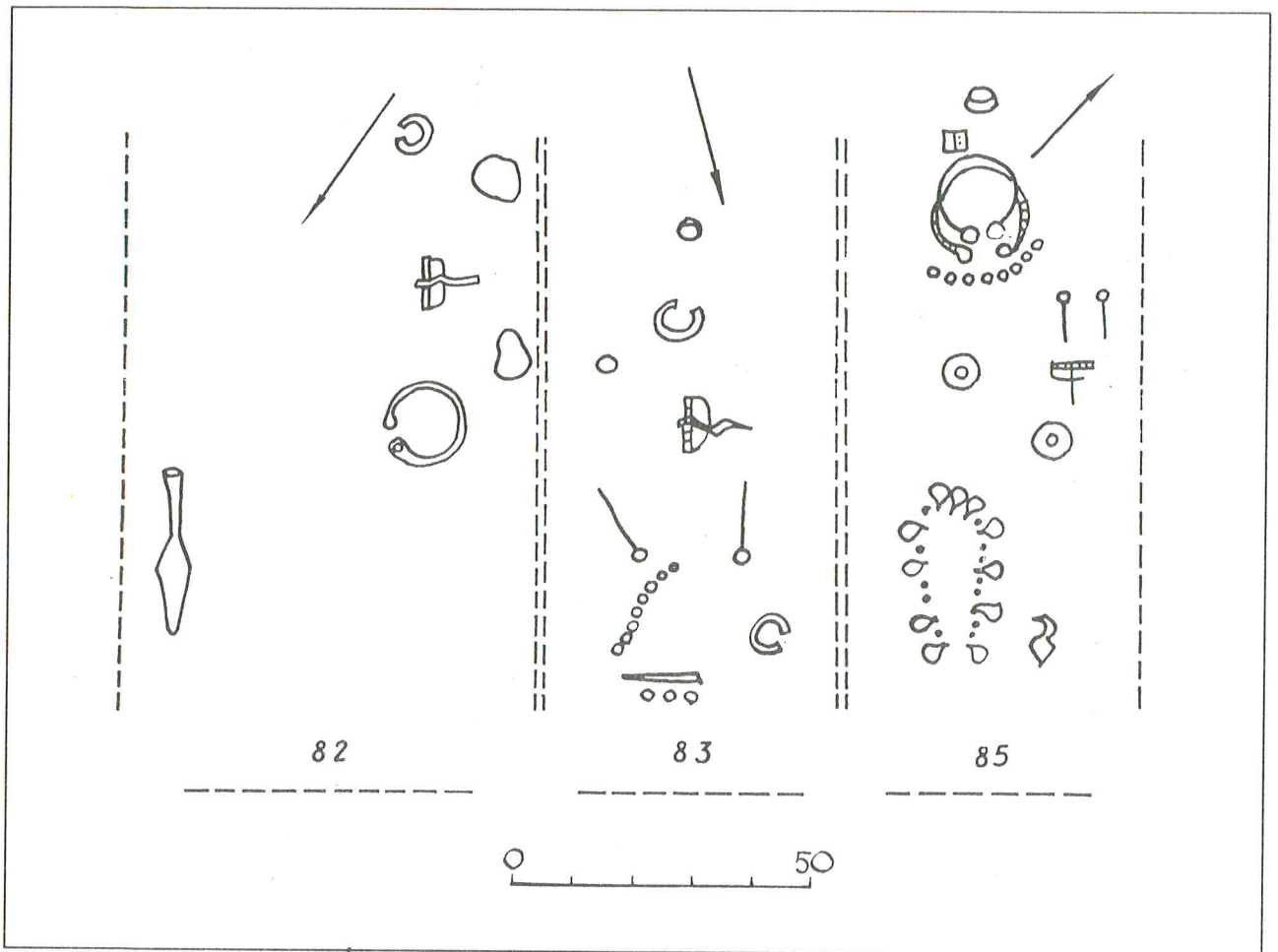


27 pav. Kapų Nr. 79–81 planas

Fig. 27. Plan of graves No. 79–81

rie kapai labai turtingi, kituose įkapių nedaug. Turtingesnėmis įkapėmis išsiskiria moterų kapai Nr. 25, 74, 85. Iš vyrų kapų turtingiausi įkapių degintiniai kapai Nr. 40, 44, 51 ir griautinis ka-

pas Nr. 60. Kape Nr. 25 rasta: vytinė antkaklė su kilpele ir kabliuku galuose, kryžinis smeigtukas, smeigtukas apirusia galvute (atrodo, irgi kryžinis), 4 masyvios į galus plėtančios žalva-

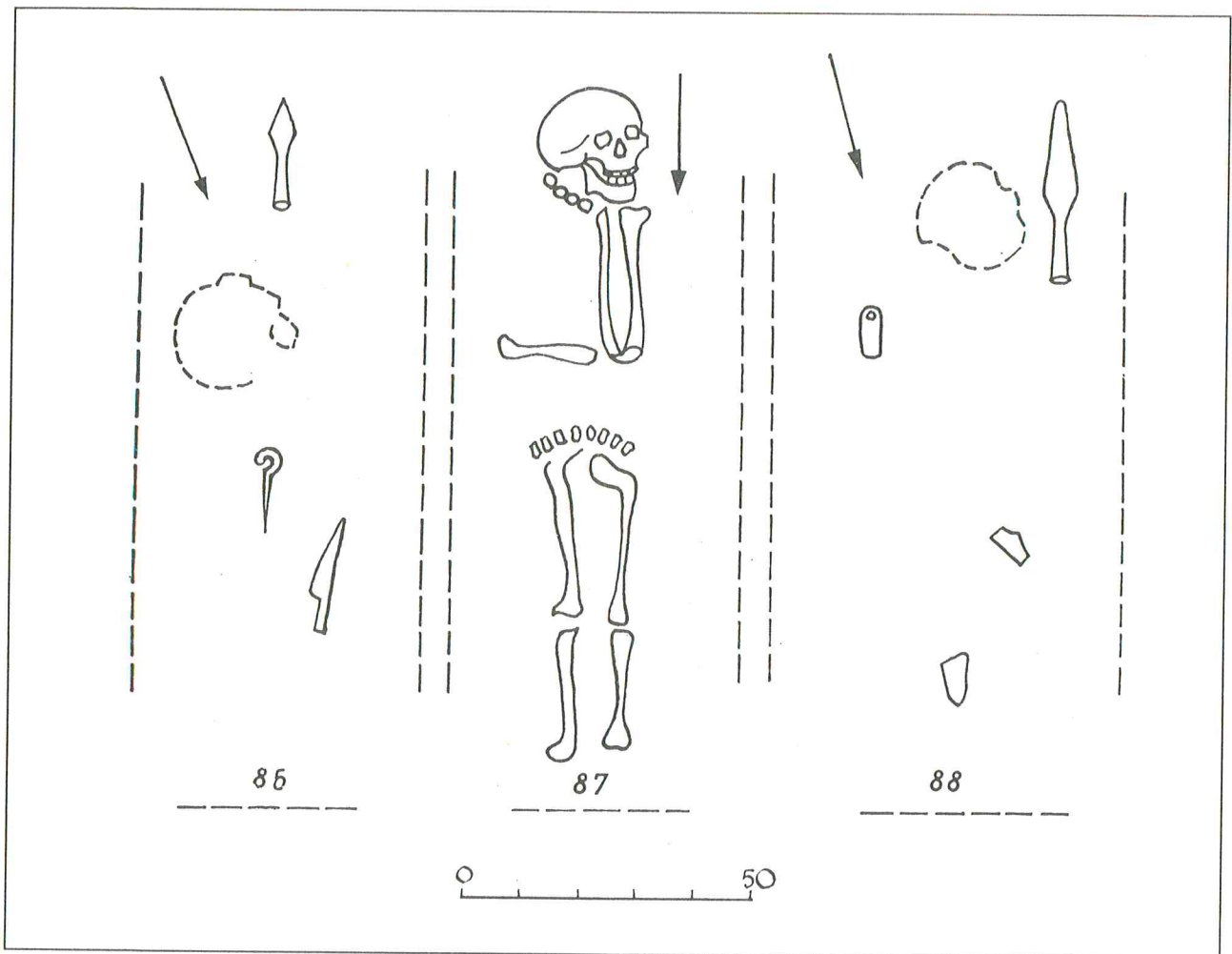


28 pav. Kapų Nr. 82, 83, 85 planas

Fig. 28. Plan of graves No. 82, 83, 85

rinės apyrankės, 4 įvijiniai žalvariniai žiedai, peilis, yla, tošinės dėžutės apkalai. Kapas datuojamas IX–X a. Kape Nr. 74 rasta: 2 žalvarinės lankinės lenkta kojele segės, 5 įvijiniai žiedai, 2 smeigtukai apskritomis galvutėmis ir juos jungiąs unikalus krūtinės papuošalas. Kapas datuojamas III–IV a. Kape Nr. 85 rasta: 2 žalvarinės antkaklės, 2 apskritinės segės, 2 lazdelinių geležinių smeigtukų fragmentai, karolių vėrinys iš gintarinių ir mėlyno stiklo karoliukų, galvos papuošalo fragmentai, krūtinės papuošalas iš 26 varpelio formos pakabučių, lankinė rombo formos kojėlė ir lankinė žieduotoji segė, įvijinis žalvarinis žiedas, smiltainio verpstukas, lipdytas puodelis. Kapas datuojamas II–IV a. Vyro degintiniame kape Nr. 40 rasta: vytinės žalvarinės antkaklės fragmentai,

2 gintaro karoliai, žalvarinė apyrankė daugiakampiais galais, geležinio dalgio fragmentas, skiltuvas, geležinis kirstukas, geležinis skaptas, cilindrinė spyna ir jos raktas, geležinė sagtis, 2 balno kilpos, 2 žalvariniai skirstikliai, paplatinta priekine dalimi žiedas, geležinė kalavijo rankenos buoželė, geležinis skambalas, dvinariai geležiniai žąslai su laužtukais, geležinis pentinas, kalavijo rankenos skersinis, geležinė grandelė, puodo šukė. Kape Nr. 51 rasta: vytinės žalvarinės antkaklės fragmentas, žalvarinė pasaginė segė aguoniniais galais, pasaginės segės fragmentas, žalvarinės apyrankės fragmentų, žalvarinis įvijinis žiedas, geležinis peilis, plačiašmenis kovos kirvis, skiltuvas, žalvarinis skirstiklis, geležinis pentinas, dvinariai geležiniai žąslai, cilindrinė spyna, 3 puodo šukės. Minėtieji



29 pav. Kapų Nr. 86–88 planas

Fig. 29. Plan of graves No. 86-88

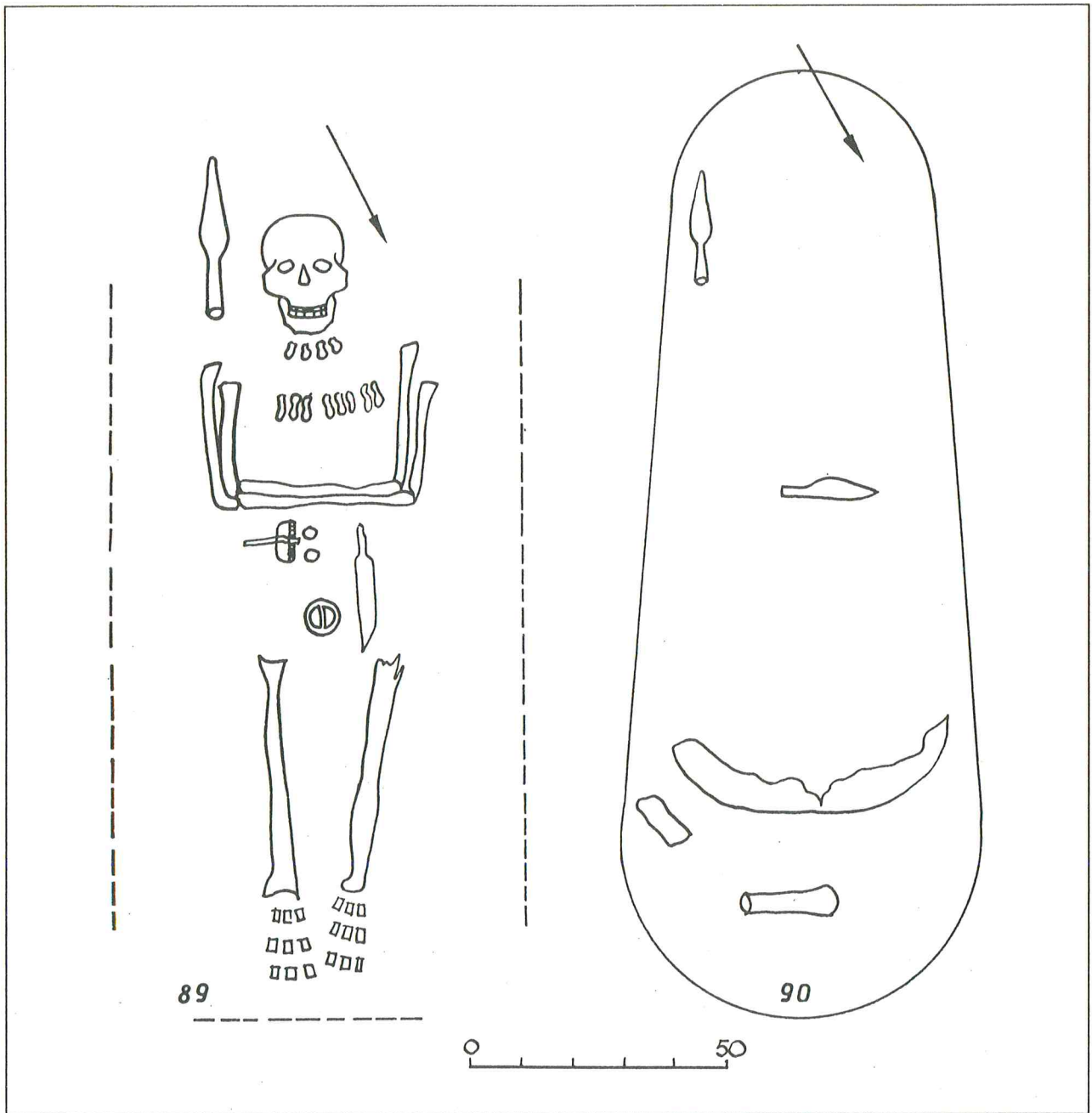
kapai datuojami X–XIII a.

Degintiniame kape Nr. 33 palaidoti amatininko palaikai. Be įprastinių papuošalų – segės, apyrankių, plačiaašmenio pentinio kovos kirvio – kape rasta įvairaus storio ir vijimo žalvarinės vielos gabalų, žalvarinio smeigtuko ir neaiškios paskirties dirbinio ruošinių, pusiau apskrito skersinio pjūvio ornamentuota žalvarinė lazdelė (pav. 31: 1–5).

Degintiniame vyro kape Nr. 48 rastos svarstyklės ir svorelis. Galimas dalykas, kad tai su prekyba susijusio žmogaus įkapės. Be to, svarstyklių fragmentų rasta moters kape Nr. 34 ir vyro – Nr. 41, o vyro kape Nr. 47 – dar vienas svarstyklių svorelis.

Taigi papuošalų ir įvairių darbo, buitės reikmenų kiekis kapuose skirtingas. Vieni kapai labai turtingi, kituose įkapių kur kas mažiau. Kapuose rastųjų įkapių kiekis įgalina spręsti apie mirusiojo buvusią socialinę padėtį bendruomenėje, užsiėmimą, verslą ir kt.

Apžvelgus kapų konstrukciją, laidoseną ir įkapių padėtį kapuose, Bandužių kapinyną galima palyginti su kitais pajūrio kapinynais. Jau minėjome, kad kapinyne aptikta trijų geležies amžių laikotarpių griautinių kapų. Pagal jų įrengimą juos skiriame dviem grupėms: 1) griautiniai plokštiniai kapai be akmenų vainikų ir 2) griautiniai plokštiniai kapai su akmenų vainikais. Kiek buvo vienu ir kitu, sunku pasakyti, nes sveikų kapų su



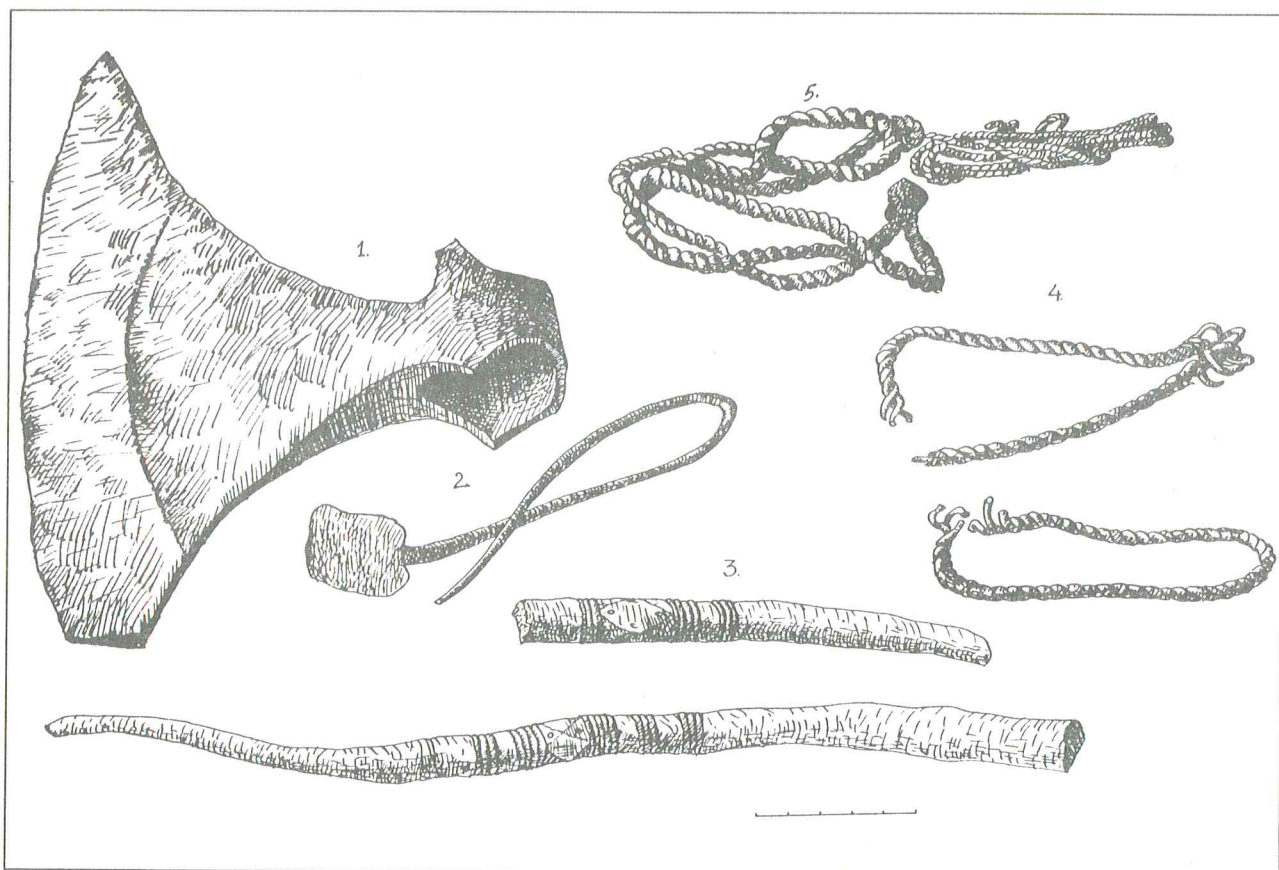
30 pav. Kapų Nr. 89, 90 planas

Fig. 30. Plan of graves No. 89, 90

akmenų vainikais nė vieno nerasta.

Pirmajai grupei galima skirti kapus Nr. 59, 61, 63, 71, 74, kuriuose visai nerasta akmenų vainikų pėdsakų. Pagal įkapes, rastąsias Romos monetas, pirmuosius keturis kapus galima datuoti

I–III a., o kapą Nr. 74 – III–IV a. Kadangi kapinyne daugelis kapų suardyta, tai gali kilti mintis, kad ir šie kapai suardyti, nuardyti jų akmenų vainikai. Bet atrodo, kad taip nėra, nes jie aptikti pakankamai giliai (45–80 cm gylyje).



31 pav. Kape Nr. 33 palaidoto amatininko įkapės: 1 – plačiašmenis kovos kirvis, 2 – smeigtuko pusfabrikatis, 3 – žalvarinė perlaužta ornamentuota lazdelė, 4, 5 – vytos žalvarinės vielos

Fig. 31. Shroud of craftsman found in grave No. 33: 1 – wide-blade war-axe; 2 – semi-manufactured pin; 3 – broken brass ornamented stick; 4, 5 – twisted brass wires

To paties laikotarpio Stragnų kapinyne (Klaipėdos raj.) taip pat rasta griautinių kapų be akmenų vainikų su panašiomis įkapėmis [28, p. 80–82]. Šiek tiek vėlesnių amžių Reketės kapinyne taip pat rasta pavienių kapų be akmenų vainikų [19, p. 162].

Antrajai grupei skiriamų kapų kiekis neiškus. Tačiau dalis I–IV ir V–VIII a. radinių rasta prie apardytų ar suardytų akmenų vainikų.

Taigi ir vienos, ir kitos grupės kapus galima skirti kapų su akmenų vainikais kultūrai [1, p. 123; 15, p. 28–41; 24, p. 34–36].

IX–XIII a. griautiniai ir degintiniai kapai savo konstrukcija, įkapių dėjimo tvarka, jų gausumu ir įvairove analogiški Šiaurės Vakarų Lietuvos IX–XIII a. kapams [1, p. 104; 10, p. 60–61; 35, p. 102–103].