

KARMĖLAVOS KAPINYNAS

KRISTINA RICKEVIČIŪTĖ

Kapinynas buvo į vakarus nuo Karmėlavos gyvenvietės (Kauno raj.) dirbamuose laukuose. Apie 300 m į šiaurę nuo kapinyno yra veikiančios kapinės, šiaurės vakaruose - miškas, apie 300 m į šiaurės rytus - pilialkalis ir 550 m į pietryčius - plentas Kaunas-Jonava. Šiuo metu kapinyno vieta jau užstatyta. Kapinynas nuolat kentėjo nuo įvairių lauko darbų. 1965 m. kalvelės pietrytinėje dalyje S.Nėries vardo kolūkis kasė žvyrą, o vėliau, vykdant melioracijos darbus, kalvelės viršus buvo nustumtas į iškastą žvyro duobę ir kalvelė sulyginta. Niekas neatkreipė dėmesio į išverstus kaulus, todėl kapinyno dalis buvo sunaikinta.

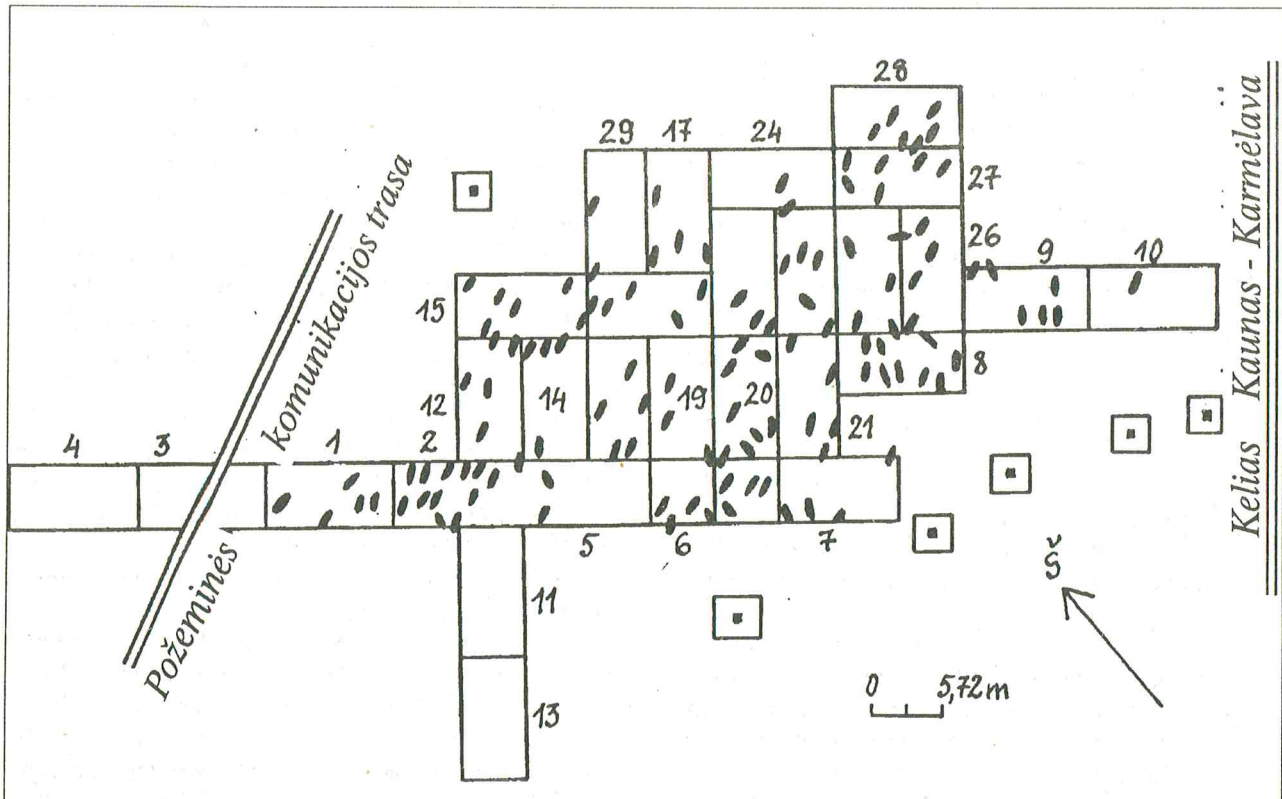
1974 m. Karmėlavos vidurinės mokyklos mokytojas A.Naruševičius kartu su mokiniais ariamame lauke rado žmonių kaulų ir keletą archeologinių dirbinių: dvi žalvarines apskritines seges, apyrankės fragmentą, kalaviją. Apie radinius jis pranešė Kauno valstybiniam istorijos muziejui. Anksčiau kapinynas nebuvo žinomas ir į archeologinius paminklų sąrašus neįtrauktas.

1975-1977 metais buvusio kapinyno vietoje ištirtas 1450 m² plotas ir aptikta 122 nedegintų mirusiųjų ka-

pai, datuoti XIVa. antra puse - XVI a. pradžia. Tyrinėjimų duomenys trumpai paskelbti (Rickevičiūtė K. 1977. P. 142-144; 1978. P. 206-210).

LAIDOSENA

Mirusieji laidoti keturkampėse, pailgose duobėse užapvalintais kampais. Duobės dažniausiai apie 200-240 cm ilgio ir 60-80 cm pločio. Tik vieno kapo duobė buvo 270x64 cm dydžio. Joje buvo palaidoti kapų Nr. 12 ir Nr.13 mirusieji (k.Nr.13 išliko mirusiojo viršutinė griaučių dalis, nes apatinė nukasta, kasant duobę antrajam kapui). Tuo tarpu vaikų kapų duobės nuo 110x50 cm iki 80x49 cm dydžio. Kapo duobių sampiluose dažnai randama angliukų. Duobės siekė 100x110 cm gylio, nors daugiausia kapų aptikta 60-80 cm gylyje. Keliolika kapų (k.Nr.7,9,14,16,72) pasitaikė net 20 cm gylyje. Tai, be abejo, nepirminis gilumas, nes kalvelė buvo ariama, kastas žvyras, viršus nustumtas, todėl vieni kapai liko giliau, kiti visai paviršiuje. Neišryškėjo ir tvarkingos kapų eilės (1 pav.). Karstų liekanos arba jų pėdsakai pastebėti kapuose Nr.1,2,8,79,97.



1 pav. 1975-1977 m. kapų situacijos planas

Karstai lentiniai. Kapuose Nr.62,68 rasta po geležinę vinį. Iš 124 palaidotų mirusiųjų - 37 vyrai, 31 moteris ir 42 vaikai. Likusiųjų mirusiųjų lytis nenustatyta. Dauguma mirusiųjų palaidoti pietvakarių kryptimi. Tik nedaugelis palaidoti kitomis kryptimis.

Kapuose Nr.5,21,48,56,60,76,106,112,113 mirusieji palaidoti šiaurės rytų kryptimi, o kapuose Nr.81,109 - šiaurės vakarų kryptimi. Tik nedaugelis mirusiųjų palaidoti kitomis kryptimis.

Beveik visi mirusieji laidoti aukštiełninki, ištiestomis kojomis. Tik vaikai kapuose Nr.20,21 palaidoti ant dešiniojo šono, o kapuose Nr.61,62 ir 104 - ant kairiojo šono. Kapuose Nr.37 ir 112 mirusiųjų kojos atrodo lyg sukryžiuotos, kairiosios kojos per kelius sulenktos, o ant jų uždėtos dešniosios. Kape Nr.110 mirusiojo kojos per kelius suglaustos, o prie pėdų išskėstos. Vaikų kapuose Nr.22,25 mirusiųjų kojos per kelius smarkiai praskėstos, o per pėdas beveik suglaustos. Kapuose Nr.23,42,61,105 per kelius sulenktos tik kairiosios mirusiųjų kojos, o dešniosios ištiestos. Kape Nr. 116 sulenkta dešinioji, o ištiesta kairioji koja. Kadangi vaikas kape Nr.62 palaidotas ant kairiojo šono, tai jo kojos per kelius sulenktos stačiu kampu ir blauzdikauliai ištiesti lygiagrečiai vienas kitam.

Rankų padėtis įvairi - ištiestos palei šonus (k.Nr. 23,26,29,30,31, 34,54,63,103,104,122), sudėtos ant dubens (k. Nr.6,12,28,75,84,89,90,97,98,111,113), juosmens (k.Nr. 37,67,69,80). Kartais ant krūtinės padėta tik viena ranka, o kita ant juosmens (k.Nr.2,11) ar dubens (k.Nr.38,72,74,78). Kapuose Nr.12,28 mirusieji palaidoti sukryžiuotomis ant dubens rankomis. Kapuose Nr.56,66,101 mirusiųjų rankos sukryžiuotos juosmens srityje. Kape Nr.70 mirusiojo rankos sulenktos per alkūnę ir pakištos po nugara. Kape Nr.62 vaiko, gulinčio ant kairiojo šono, rankos ištiestos į priekį. Kape Nr.64 mirusiojo kairioji ranka sulenkta ir padėta juosmens srityje, o dešinioji sulenkta per alkūnę smailiu kampu (žastikaulis peties lygyje, pirštai juosmens srityje). Kape Nr.76 kairioji mirusiojo ranka sulenkta ir guli prie dubens, dešinioji ištiesta ir pagulta po šonu.

Kaip ir kituose vėlyvuosiuose kapinyuose Karmėlavos kapinyne įkapės neįvairios ir negausios. Iš 124 mirusiųjų be įkapių palaidoti 27. Mirusieji laidoti su darbo įrankiais, ginklais, papuošalais ir kitais buityje naudotais daiktais.

Nė viename tyrinėtame vyro kape nebuvo kalavijo. Iš ginklų kape Nr.69 rastas tik įmovinis ietigalis, padėtas mirusiajam prie kairiojo žastikaulio išilgai kapo duobės. Vyrų kapuose daugiau darbo įrankių. Su kirviais palaidoti 3 mirusieji. Kiekviename kape kirvis rastas skirtingoje vietoje. K.Nr.29 kirvis padėtas mirusiajam prie dešinės rankos alkūnės ašmenimis kojų link,

k. Nr.113 - skersai kairijį šlaunikaulį, o k.Nr.111 - kairėje galvos pusėje ašmenimis galvos link. Peiliai pasitaikė gana dažnai. Su jais palaidoti 26 mirusieji. Jų rasta padėtų įvairiose vietose: prie kairiojo šono (k. Nr.6, 29, 49, 56, 64, 69, 70, 71, 97, 98, 100, 104), ant dubens (k. Nr. 30, 87, 97), krūtinės (k. Nr. 87), skersai kairijį šlaunikaulį (k. Nr. 12, 34), prie šlaunikaulių (k. Nr.57, 74). blauzdikaulių (k. Nr.100), prie galvos (k. Nr.56, 111), peties (k. Nr. 30, 56, 71, 87, 103). Trijuose kapuose (k.Nr.30,56,87) buvo po du peilius. Kape Nr.30 vienas peilis rastas dešinėje kaklo pusėje smailiu kojų link, kitas - ant dešiniojo dubens. Prie kai kurių peilių rasta odinių makščių liekanos (k. Nr. 1, 6, 21, 56). Greta peilio dažnai randamos geležinės sagtys. Sagčių padėtis priklauso nuo to, ar mirusysis buvo sujuostas, ar diržas įdėtas į kapą. Jų rasta prie galvos (k. Nr.79, 114), tarp šlaunikaulių (k. Nr. 12, 30, 56, 79), ant dešiniojo peties (k. Nr. 104), juosmens srityje (k. Nr.1, 6, 26, 29, 30, 49, 56, 64, 69, 70, 81, 97, 98, 101, 105, 106). Pasitaikė ir grandžių. Vyrų kapuose rasta ir galastuvų. Kape Nr.12 galastuvas gulėjo tarp blauzdikaulių ant piniginės, k.Nr.68 - prie dešiniojo peties, Nr.101 - po kairiuoju dubens kaulu. Su skiltuvais palaidoti du mirusieji. Kape Nr.64 skiltuvai rastas prie dešiniojo dubens kaulo kartu su diržo sagtimi, reiškia, jis buvo pritvirtintas prie diržo. Kape Nr.56 skiltuvai gulėjo kairėje galvos pusėje su dviem titnago gabalėliais, peiliu bei žalvario plokšte. Kartu rasti ir paukščio kaulai. Iš retesnių įkapių minėtinas skustuvėlis, rastas mirusiojo galvūgalyje kape Nr.98 kaip papildoma įkapė. Odinių piniginių liekanos aptiktos keliuose kapuose: prie galvos (k. Nr.79,114), juosmens srityje (k.Nr.70), kairiojo šlaunikaulio vidinėje pusėje (k.Nr.12), ant dešiniojo šlaunikaulio prie dubens (k.Nr.1) ir ant kairiojo dubens kaulo (k.Nr.98). Jos buvo pritvirtintos prie diržo. Piniginėje iš kapo Nr.70 rastos dvi sidabrinės lietuviškos kaltinės monetos. Dvi monetos aptiktos kape Nr.64 juosmens srityje prie stuburo. Monetų aptikta prie šlaunikaulių (k.Nr.28,111), tarp šlaunikaulių (k. Nr.6), blauzdikaulio išorinėje pusėje netoli kulno (k.Nr. 87), ant krūtinės (k.Nr.69). Aptikta vyrų kapuose ir puodų arba jų šukių. Kape Nr.56 buvo puodas. Kapuose Nr.30,71 puodo šukės rastos tarp pėdų. Puodo šukės kape Nr.29 gulėjo tarp blauzdikaulių.

Iš papuošalų vyrų kapuose Nr.89,104 ant dešniosios rankos piršto terasta po juostinį žiedą.

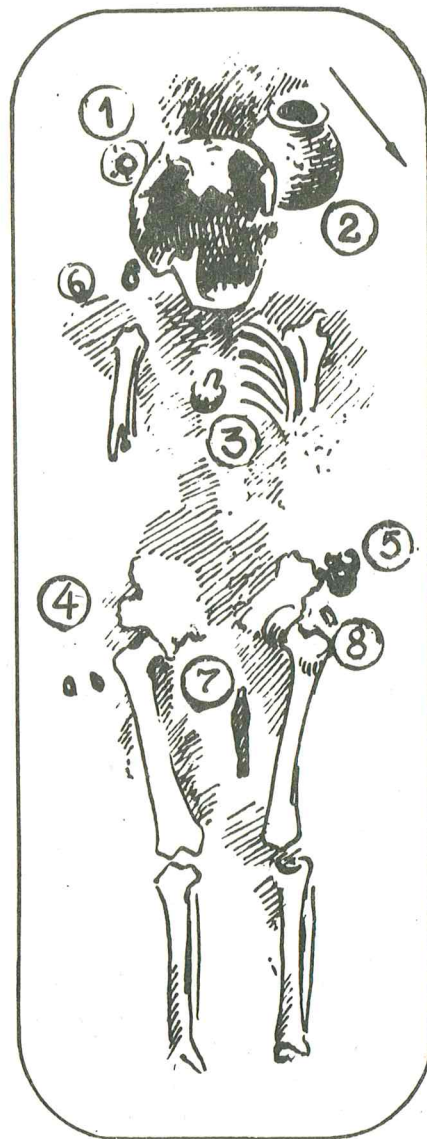
Moteryų kapuose įkapių gausiau. Iš darbo įrankių labai dažnai pasitaiko peilių. Su jais palaidota 19 mirusiųjų. Dažniausiai jie aptinkami prie šono (k.Nr.74,77,83,107) ar juosmens srityje (k.Nr.75,76,96,108). Kape Nr.84 peilis gulėjo mirusiajai po galva, o kape Nr.120 - prie dešiniojo peties. Kape Nr.31 rasti du peiliai. Vienas įdėtas į puodą, ant-

ras - prie mirusiosios kairiojo šlaunikaulio išorinėje pusėje. Moterų kapuose rastos diržo sagtys (k.Nr.37,66,67, 72,76,83,88,92,115) ir grandys (k.Nr.67,84,109,120). Be peilių iš darbo įrankių paminėtinos adatos ir verpstukai. Dvi žalvarinės adatos rastos kape Nr.67 kairiojo šlaunikaulio išorinėje pusėje. Šiferinis verpstukas irgi iš kapo Nr.67, kuris aptiktas prie dešiniojo žastikaulio, išorinėje pusėje. Kape Nr.78 kaulinis verpstukas padėtas mirusiajai prie kairiosios alkūnės išorinėje pusėje. Piniginės rastos kape Nr.37 tarp mirusiosios blaudikaulių su 2 sidabrinėm monetom viduje ir kape Nr.107 ant kairiojo šlaunikaulio ir dubens kaulo kartu su lietuviška moneta viduje. Monetų pasitaikė ir daugiau. Kapuose Nr.31 ir 67 kairiojo šlaunikaulio išorinėje pusėje aptikta po 3 sidabrinės lietuviškas kaltines monetėles, o kape Nr.118 - viena I tipo moneta. Po vieną monetėlę ant kairiojo dubens rasta kapuose Nr.74 ir 77. Rasta moterų kapuose ir molinių puodų puoštais šonais arba jų šukių. Mirusiosios galvūgalyje puodas aptiktas kape Nr.74, šukė - kape Nr.95. Prie kairiojo kulno išorinėje pusėje puodai rasti kapuose Nr.31,67,78, o šuke kape Nr.118. Tik vienam puode iš kapo Nr.67 buvo pripilta anglių.

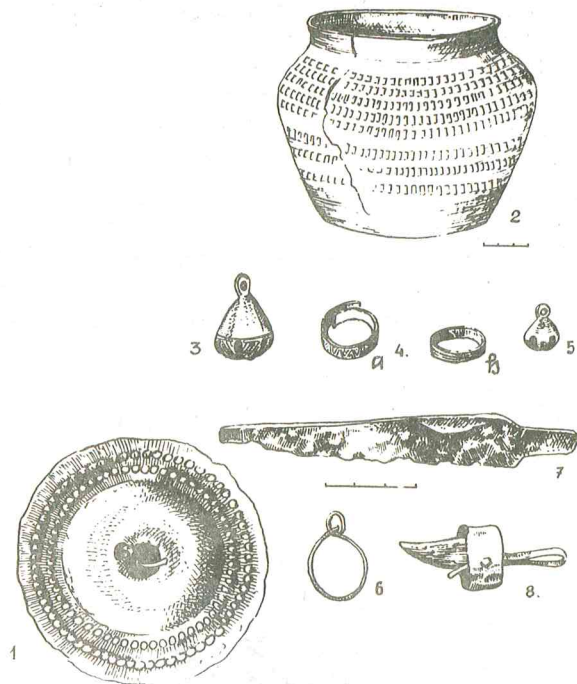
Moterų kapuose daugiau papuošalų ir jie įvairesni. Žalvarines antkakles pintu ir vytu lankeliu su kabliuku ir kilpele turėjo dvi mirusiosios. Kape Nr.31 antkaklė puošė mirusiosios kaklą, o kape Nr.67 ji buvo padėta dešinėje galvos pusėje. Mažieji smeigtukai ant galvos aptikti kapuose Nr.2,58. Auskarų rasta nemažai ir įvairių: klaustuko formos (k.Nr.81), kilpiniu galu (k.Nr.67,75), žiedinių su pakabučiais (k.Nr.58,88, 95,107) ir be jų (k.Nr.66,72,83,115). Jų rasta galvos kairėje ar dešinėje pusėje, daugumoje po vieną (k.Nr.31,66,72,75,83,95,96,107,108,109,115,118, 119,120). Trijuose kapuose (k.Nr.31,67,88) jų pasitaikė po du. Ant kaklo po sągą rasta kapuose Nr.31 ir 67. Tys žvangučiai buvo kape Nr.122. Vėrinys puošė moters kaklą kape Nr.67. Po žalvarinę juostinę apyrankę ant abiejų rankų mūvėjo moteris palaidota kape Nr.67. Net aštuonios moterys palaidotos su segėmis. Kape Nr.67 mirusiosios krūtinę puošė 4 segės: apskritinė kiauraraštė ir 3 apskritinės išgaubtu vidumi. Likusiuose kapuose jų buvo po vieną. Apskritinės segės aptiktos ant krūtinės (k.Nr.31,67,74), ant dešiniojo peties (k.Nr.76,78), prie kairiojo žastikaulio, kur, matyt, nuslino nuo peties (k.Nr.75), ant kairiojo šlaunikaulio galvutės (k.Nr.107). Kape Nr.77 pasaginė platėjančiais galais segė rasta juosmens srityje. Po amuletą - apkaustytą žvėries nagą - turėjo mirusiosios kapuose Nr.67 ir 75 prie kairiojo dubens kaulo. Matyti, jie buvo pritvirtinti prie diržų. 12 kapų rasta žalvarinių žiedų. Daugiausia buvo juostinių (k.Nr.31,67,74,75,76,88,91,118, 120,122), keli praplatinta priekine dalimi (k.Nr.58,

74,75), su akute (k.Nr.8), gunkluota pastorinta priekine dalimi (k.Nr.67). Žiedai rasti ant dešinosios rankos pirštų (k.Nr.58,67,74,88,91,118), ant kairiosios (k.Nr.8,75,76,120,122). Po du žiedus rasta kapuose Nr.58,67,74,75. Kape Nr.31 ant abiejų mirusiosios rankų pirštų rasta po juostinį žiedą ir dar pinta priekine dalimi prie kairiosios rankos alkūnės vidinėje pusėje.

Vaikų kapuose įkapės nesiskiria nuo suaugusių, tik jų labai maža. Vienintelis ginklas - įmovinis strėlės antgalis - rastas vaikui ant krūtinės prie kairiojo šono, trijų žmonių kape Nr.104. Kirvis terastas irgi vienas. Kape Nr.62 jis padėtas berniukui po galva, dešinėje pusėje tesimatė pentis. Iš 42 vaikų kapų tik 8 rasta peilių (k.Nr.22,23,24,25,39,40,62,102). Diržo sagtelė dešiniojo



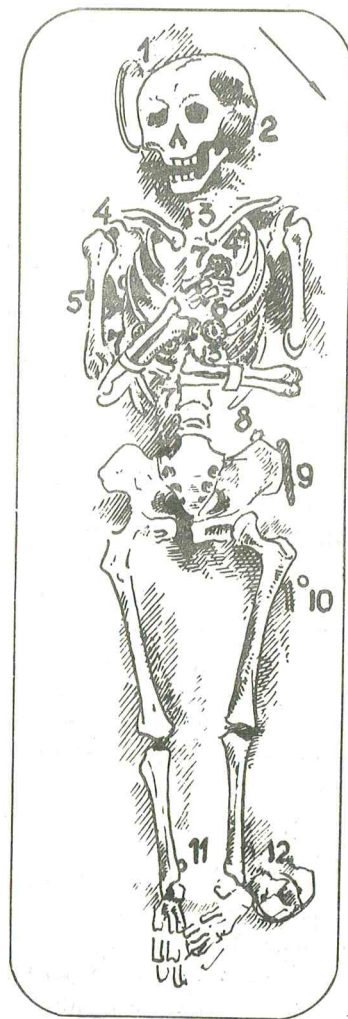
2 pav. Mergaitės kapas Nr. 102



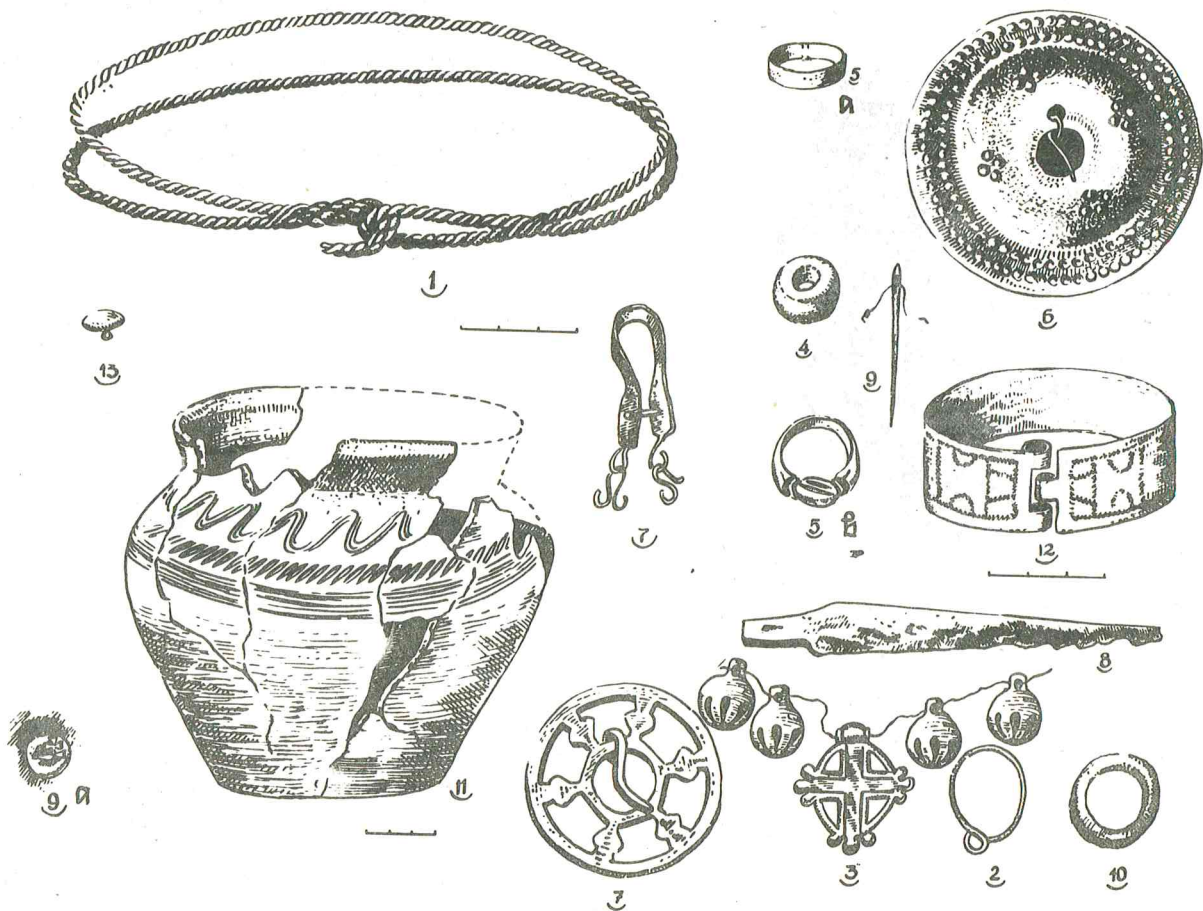
3 pav. Radiniai iš kapo Nr. 102: 1 - segė, 2 - molinis puodas, 3 - žvangutis, 4 - žiedai (2), 5 - žvangučiai (2), 6 - auskarai (2), 7 - peilis; 8 - amuletas.

dubens vietoje rasta kape Nr.26. Žirklių pusė aptikta kape Nr.60 dešiniojo žastikaulio išorinėje pusėje. Geležinis raktas rastas berniuko kape Nr.23 dešiniojo šlaunikaulio galvutės išorinėje pusėje. Vaikų kapuose daugiausia aptikta molinių puodų (k.Nr.4,5,20,25,54,60,61,63,94,102). Puodai rasti galvūgalyje (k.Nr.54,102), šukė - k.Nr.94, kairiojo kelio išorinėje pusėje (k.Nr.60), blauzdikaulių išorinėje pusėje (k.Nr.4,5,25,61). Kape Nr.20 puodas padėtas mirusiajam tarp blauzdikaulių. Puoduose iš kapų Nr.54,60,61,102 buvo pripilta anglių. Po Aleksandro denarą aptikta kapuose Nr.7 ir 15 prie mirusiojo apatinio žandikaulio. Papuošalų irgi vos keletas. Ir tie patys rasti tik mergaičių kapuose. Kape Nr.11 įdėtas mažas smeigtukas po kaklu. Paprasti kilpiniai auskarai be pakabučių puošė mergaitės kapuose Nr.20 ir 102, o žiediniai su pakabučiais kape Nr.63. Kaklo vėrinys iš dviejų žvangučių ir kauri kriauklelės rastas mergaitei po kaklu kape Nr.20. Segės rastos tik dvi. Kape Nr.63 pasaginė segė grybo formos galvutėmis rasta juosmens srityje prie kairiosios rankos alkūnės, kape Nr.102 apskritinė segė išgaubtu viduriu buvo dešinėje galvos pusėje. Juostinių žiedų terasta tik trijuose mergaičių kapuose Nr.52,63,102 ant dešiniojos rankos pirštų. Paprasta kriauklelė su skylute aptikta mergaitės kape Nr.33 juosmens srityje prie dešinės rankos alkūnės, kur, matyt, buvo pritvirtinta prie

juosmens. Amuletas - apskrita plokštelė puošta eglute iš smulkių įkارتų - gulėjo ant krūtinės mergaitės kape Nr.38. Daugiausia įkartių buvo mergaitės kape Nr.102 (2 pav.). Kairėje galvos pusėje prie viršugalvio padėtas molinis puodas, puoštas išpaustų kvadratėlių eilėmis, su anglimis viduje. Dešinėje galvos pusėje prie viršugalvio rasta žalvarinė apskritinė skardinė segė išgaubtu viduriu. Abiejose galvos pusėse buvo po žalvarinį kilpinį auskarą. Kairėje krūtinės pusėje, beveik po kaklu, rastas didelis žalvarinis žvangutis. Prie kairiojo dubens kaulo rasti du maži žalvariniai žvangučiai ir amuletas - žalvariu apskaustytas žvėries nagas - visi, matyt, buvo pritvirtinti prie juostos. Prie dešiniojo šlaunikaulio, t.y. toje vietoje, kur gulėjo sunykę ištiestos dešinės rankos pirštų kauliukai, rasti du žalvariniai juostiniai žiedai (uždaras ir užkeistais galais). Tarp šlaunikaulių rastas geležinis peilis, padėtas išilgai kapo duobės smailiu kojų link (3 pav.).



4 pav. Moters kapas Nr. 67



5 pav. Radiniai iš kapo Nr. 67: 1 - antkaklė, 2 - auskarai (2), 3 - vėrinys, 4 - verpstukas, 5 - žiedai (2), 6 - segės (4), 7 - amuletas, 8 - peilis, 9 - adatos (2) ir monetos (3), 10 - grandelė, 11 - puodas, 12 - apyrankės (2), 13 - saga.

Turtingiausias Karmėlavos kapinyno kapas - tai moters kapas Nr.67. Mirusioji palaidota aukštiečninka, pietvakarių kryptimi. Rankos sudėtos ant krūtinės, kojos ištiestos lygiagrečiai viena kitai (4 pav.). Dešinėje galvos pusėje rasta papildoma įkapė - žalvarinė antkaklė dvigubu vytu lankeliu su kilpele ir kabliuku į kapo duobės dugną. Kairėje galvos pusėje rastas kilpinis auskaras. Antrasis auskaras gulėjo ant dešiniojo raktikaulio. Pasmakrėje rasta žalvarinė saga. Ant kaklo rastas vėrinys iš 4 žvangučių ir švininio kiauraraščio rombo formos pakabučio. Dešinėje krūtinės pusėje, po kairiosios rankos pirštais rasta žalvarinė apskritinė kiauraraščio segė, o truputį žemiau, po kairiojo rankos riešu - apskritinė skardinė segė išgaubtu viduriu. Kairėje krūtinės pusėje, prie raktikaulio, po dešinės rankos pirštais rasta trečioji segė -

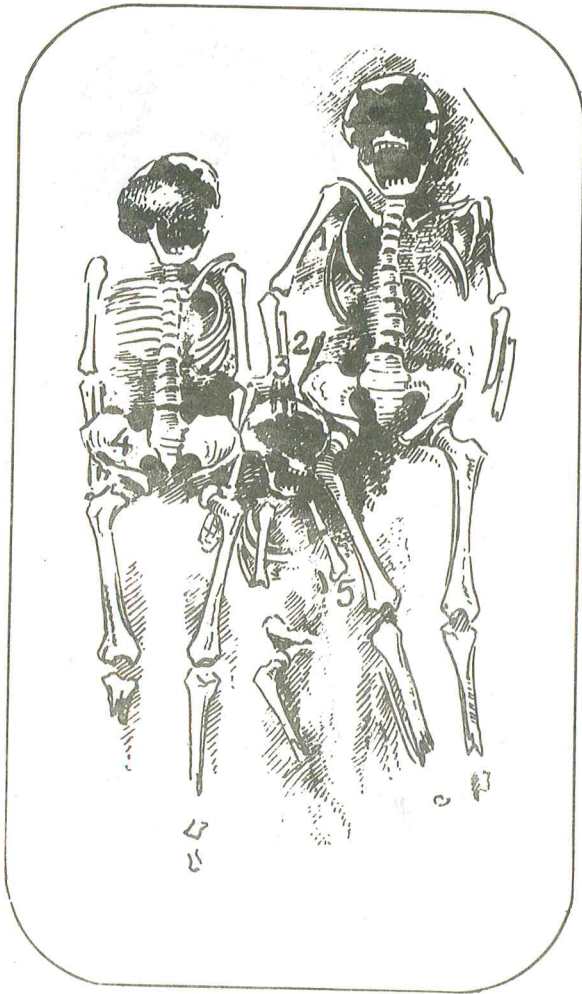
apskritinė skardinė, išgaubtu viduriu. Truputį žemiau ant stuburo gulėjo dar viena žalvarinė apskritinė segė išgaubtu viduriu. Ant rankų mirusioji turėjo po žalvarinę plačią juostinę apyrankę, užkišamą kaišteliu. Ant dešinėsios rankos pirštų rasti du žalvariniai žiedai - juostinis uždaras, puoštas dviem grioveliais, ir antras uždaras pastorinta priekine dalimi lyg akutė. Prie dešiniojo žastikaulio, išorinėje jo pusėje, rastas siferinis verpstukas. Ant kairiojo dubens kaulo truputį įstrižai padėtas geležinis įtveriamasis peilis smaigaliu kojų link. Prie peilio po dubens kaulu rastas žalvarinis amuletas - apkaustytas žalvariu žvėries nagas. Kairiojo šlaunikaulio išorinėje pusėje rastos 2 žalvarinės adatos ir 3 sidabrinės II tipo monetos (av.: ietigalis ir kryžius, rev: Gedimino stulpai). Prie pat kairiosios kojos kulno rastas molinis puodas, o prie dešinėsios kojos kulno, tik

RADINIAI

Karmėlavos kapinyne iš kapų, plotų ir atsitiktinai įvairiu metu surinkta apie 360 dirbinių: ginklų, darbo įrankių, papuošalų.

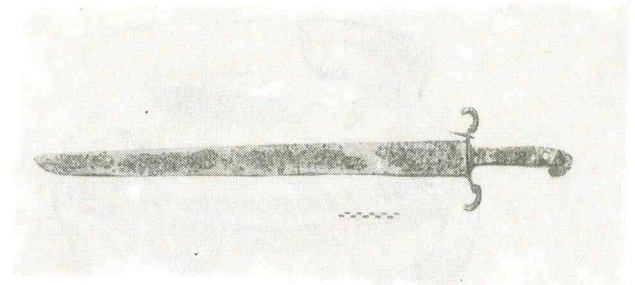
Iš ginklų kapinyne rastas kalavijas, 4 kovos peiliai, ietigalis ir strėlės antgalis, dalis kirvių.

Kalavijas - reta įkapė vėlyvuosiuose kapinyuose. Juos XV-XVI a. Lietuvoje nešiojo bajorai, tai lyg savotiškas bajorų luomo ženklas (Urbanavičius V. 1979. P. 128, Volkaitė-Kulikauskienė R. 1964. P. 198-199). Karmėlavos kapinyne rastas vienaašmenis kalavijas - atsitiktinis (KVIM Inv. Nr. 2232.) (7 pav.). Kalavijas tiesia, plačia, tolygiai siaurėjančia geležte su išilginiu



6 pav. Trijų žmonių kapas Nr. 104

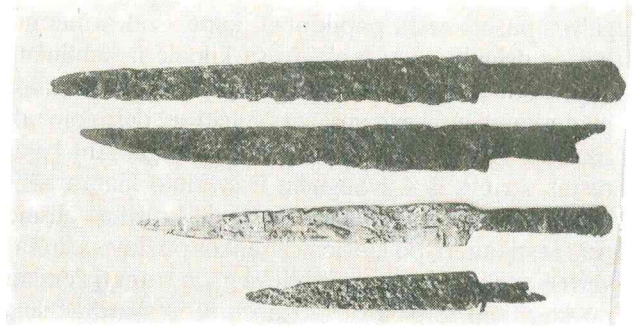
vidinėje pusėje - geležinė grandelė (5 pav.). Vienas įdomiausių kapų - šeimyninis - Nr.104, kuriame 67 cm gylyje 210x120 cm dydžio duobėje pietvakarių kryptimi aukštiekninki palaidoti vyras, moteris ir tarp jų ant kairiojo šono vaikas (6 pav.). Vaiko galva padėta prie vyro ir moters dubens kaulų. Vyro dešinės rankos pirštų kauliukai gulėjo vaikui ant galvos. Įkapės vos kelios. Prie vyro terasta tik geležinė diržo sagtis (prie dešiniojo peties), įtvėriamasis peilis juosmens srityje smailiu priekyje dešiniojo dubens, matyt, buvo prikabinatas prie diržo ir ant dešinėsios rankos piršto žalvarinis juostinis žiedas, puoštas dviem lygiagrečiais grioveliais. Moteris turėjo tik peilio fragmentus ant dešiniojo dubens kaulo. Vaikučiui kairėje krūtinės pusėje beveik juosmens srityje prie kairiojo žastikaulio rastas geležinis strėlės antgalis.



7 pav. Kalavijas

grioveliu abiejose nugarėlės pusėse, 72 cm ilgio ir 6,1 cm pločio. Visas kalavijo ilgis 89,5 cm. Rankena kriaušinė, perkalta 4 kniedėm. Viršuje rankenos masyvi, puslankio formos buoželė. Rankenos skersinis plokščias, platus, 18,3 cm ilgio, rombinio skersinio pjūvio galais, lenktais puslankiu žemyn, su spygliuku. Kalavijas datuojamas XVa. pirma puse. Analogiškų kalavijų rasta Diktarių kapinyne XVa. kape (Česnys G., Urbanavičius V. 1977. P. 197), Mankaviškių kapinyne (Lisanka A. 1971. P. 82), Šilelio kapinyne (Gabriūnaitė K. 1969. P. 12, 14; 6 pav.). Jis, atrodo, yra vienaašmenis.

Kovos peiliai aptikti 4. Visi jie atsitiktiniai. Lietuvoje ginklus, kurių geležtė trumpesnė negu 50 cm ilgio, nutarta laikyti kovos peiliais (Kazakevičius V. 1981. P.45, Volkaitė-Kulikauskienė R. 1970. P. 189-190).



8 pav. Kovos peiliai

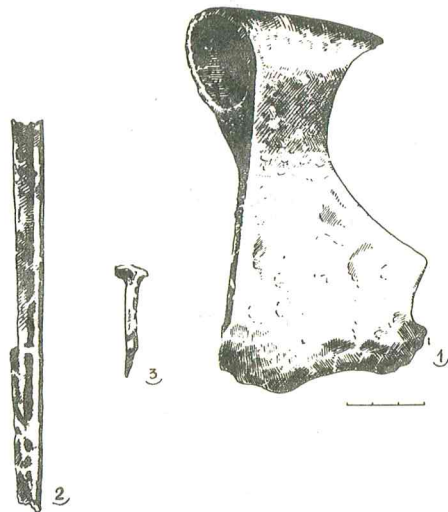
Ilgiausias kovos peilis tiesia tolygiai siaurėjančia geležte 40,5 cm ilgio ir 4,5 cm pločio (KVIM Inv. Nr. 2349:1). Visas ginklo ilgis 54,2 cm. Rankena kriauvinė, viršuje lanko formos buoželė (8:1 pav.). Antrasis kovos peilis 44 cm ilgio (KVIM Inv. Nr. 2326). Geležtė tik 31,2 cm ilgio, plotis 3,4 cm. Rankena kriauvinė, ilgoka, viršuje lanko formos buoželė, prie kurios iškilusi geležinė tuščiavidurė kniedė su viduje įmontuota azūrine šešiakampe žvaigžde iš žalvarinių ir geležinių skardelių (8:3 pav.). Tokį pat azūrinį žvaigždutės pavidalo papuošimą turi kalavijas, rastas Radikiuose (KVIM Inv. Nr. 1970:2). Analogiški kovos peiliai rasti Petrašiūnuose (KVIM Inv. Nr. 792) ir Daugirdavoje (KVIM Inv. Nr. 1085:9). Trečiasis kovos peilis 49,5 cm ilgio (KVIM Inv. Nr. 2249:2). Ašmenų plotis 4,4 cm. Rankenos viršus neišliko, bet ji kriauvinė, su statmenu apskritu skersiniu (8:2 pav.).

Ketvirtasis kovos peilis trumpas - tik 28 cm ilgio (KVIM Inv. Nr. 2249:3). Rankena kriauvinė su statmenu dvišaliu akinių formos skersiniu. Jos viršutinė dalis neišliko. Geležtės ilgis 21,7 cm, plotis 3,5 cm (8:4 pav.). Kovos peilis su statmenu skersinuku, be buoželės rankenos viršuje rastas Kejėnuose (KVIM Inv. Nr. 2002:413) (Antanavičius J. 1970). Masyvus kovos peilis žinomas iš Bečių Pakapės (Zabiela G. 1986a. P.109). Karmėlavos kapinyne rasti kovos peiliai, datuojami XV a. pirma puse.

Vienintelis įmovinis ietigalis rastas vyro kape Nr.69. Jis masyvus, 31 cm ilgio, rombinio skersinio pjūvio plunksna, 6,1 cm pločio su iškilia išilgine briauna per vidurį. Įmova daugiakampė. Kapas datuotas pagal lietuvišką II tipo monetą. Panašių ietigalių rasta Rumšiškėse (Urbanavičius V. 1970. P.9, 9:13, 31:1-5 pav.), Šlapgiryje (Urbanavičius V. 1967. P.58, 6:11 pav.), Liepiniškėse (Urbanavičius V. 1974. P.83, 6:1 pav.).

Strėlės antgalio fragmentas pasitaikė trijų žmonių kape Nr.104 ant vaiko krūtinės. Gaila, kad išliko tik 4,1 cm ilgio įmova. Kapuose geležiniai strėlių antgaliai pasitaiko retai. Įmovinis strėlės antgalis ilga įmova rastas Sariuose berniuko kape (Kunciėnė O. 1979. P.88). Keli įmoviniai strėlės antgaliai rasti Rumšiškių kapinyne vyrų kapuose, o įtviriamasis - berniuko kape (Urbanavičius V. 1970. P.11, 7:2,3, 8:10 pav.). Įtviriamasis strėlės antgalis rastas ir Vembutų kapinyne (Valatka V. 1977. P.151).

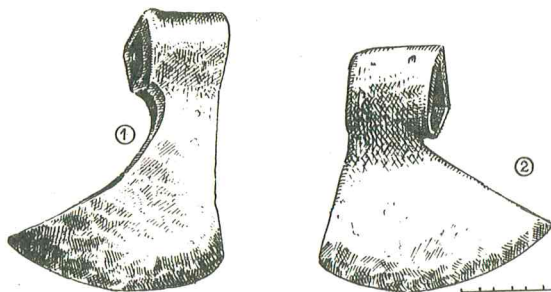
Plačiašmenių pentinių kirvių Karmėlavos kapinyne rasti 11. Vienas buvo berniuko Nr. 62, trys - vyrų kapuose Nr. 29,111,113 ir 7 atsitiktiniai. Iš visų išsiskiria atsitiktiniai rastas kirvis (KVIM Inv. Nr. 2346:43). Jis panašus į ankstyvuosius kovos kirvius, kokius galima traktuoti kaip ginklus. Ašmenys platesni, bet žemesni, į abi puses pratęstomis pentimis, liemuo grakštesnis. Kirvis 13,4 cm ilgio, ašmenų plotis 8,7 cm. Jis ankstyvesnis už kitus.



9 pav. Radiniai iš vaiko kapo Nr. 62:
1 - kirvis (po galva), 2 - peilis, 3 - karsto vinis.

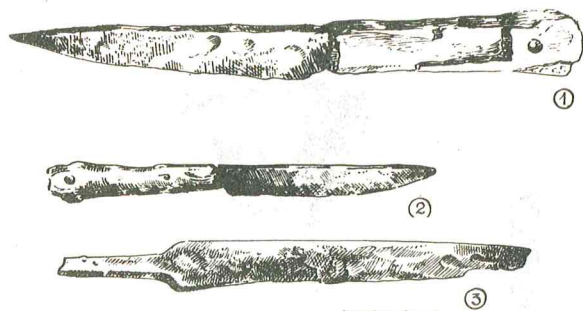
Kirviai iš kapo Nr. 62 ir 4 atsitiktiniai (KVIM Inv. Nr. 2222,2223,2346:41,42) skliuto formos (9:1 pav.).

Jų ašmenys išėsti koto link. Šių kirvių aukštis 13,7-18,1 cm, ašmenų plotis 8-11,2 cm. Tokie kirviai grakštesni, mažesni už paprastus, tikriausiai buvo naudojami kaip ginklai (Urbanavičius V. 1979. P.128; Urbanavičius V. 1970. P.4). Likusieji kirviai iš kapų Nr. 29, 111,113 ir atsitiktiniai (KVIM Inv. Nr. 2233:57) masyvūs, storais liemenimis ir koto pusėn išėstais ašmenimis (10 pav.). Skylės kotui trikampės, pentys plokščios. Jų aukštis 15,3-17,6 cm, ašmenų plotis 12,1-14,1 cm. Šie kirviai buvo skiriami darbui (Urbanavičius V. 1970. P.5). Tiek skliuto formos, tiek paprasti kirviai - dažna įkapė vėlyvuosiuose kapinyuose.

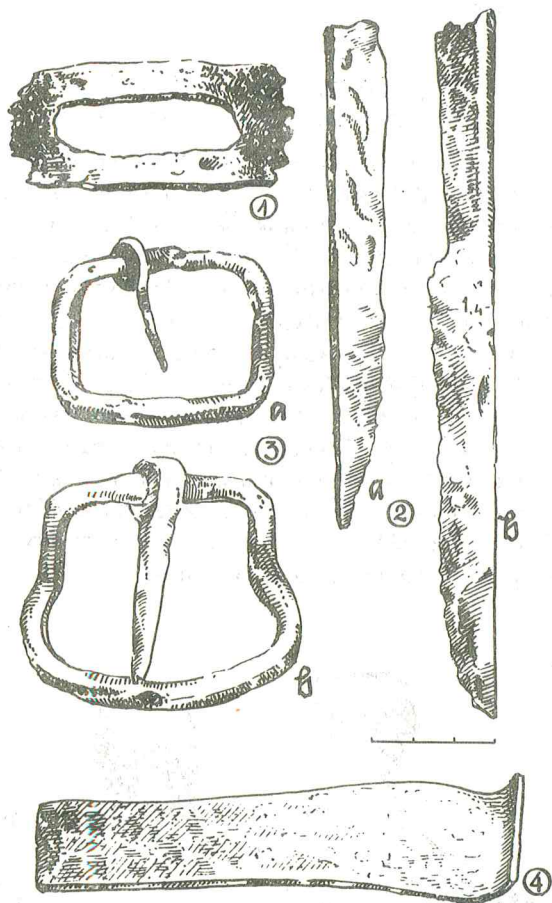


10 pav. Kirviai: 1 - iš kapo Nr. 29, 2 - iš kapo Nr. 111.

Atskirai paminėtinas miniatiūrinis skliuto formos kirvelis, rastas atstiktinai (KVIM Inv. Nr. 2224).



11 pav. Peiliai: 1 - iš kapo Nr. 114, 2 - iš kapo Nr. 37, 3 - iš kapo Nr. 78.



12 pav. Radiniai iš kapo Nr. 56: 1 - skiltuvai, 2 - peiliai (2), 3 - diržo sagtytis (2), 4 - žalvarinė plokštelė.

Kirvelis 7,9 cm aukščio, ašmenų plotis 4,7 cm, skylė kotui ovalo formos, išlenkta iš suplotos pačios geležies gabalo. Pentis užapvalinta. Šis kirvelis nukaltas paskubomis, galimas daiktas, skirtas dėti į kapą. Tokių kirvelių rasta Obeliuose (Urbanavičius V., Urbanavičienė S. 1988. P.47), Sariuose (Kuncienė O. 1979. P.81), Šlapgiryje.

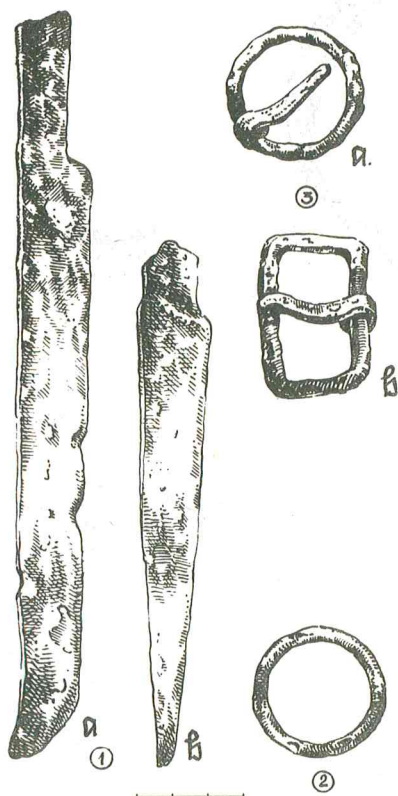
Universalus darbo įrankis - peilis. Su jais palaidoti vyrai, moterys, vaikai. Jų 69 kapuose rasta 83. Keletas jų aptikta suardytuose kapuose. Be to, 12 peilių surinkta atsitiktinai (KVIM Inv. Nr. 2038:2,2228, 2229,2040:1,5,2346:44-50). 8 vyrų ir moterų kapuose (k.Nr. 2,30,31,56,71,84,87,103) įdėta po du peilius. Tik vaikų kapuose terasta po vieną peilį. Peiliai dvejopi - kriauniniai ir įtveriamieji. Didesnė jų dalis - su medinėmis rankenomis (11:1,2 pav.). 41 peilis kriauninis (7:2,9:2,11:1,2,12:4,13:lab pav.) ir 36 įtveriamieji (5:8, 3:7, 11:3, 15:8-10a pav.). Likusieji tėra geležčių fragmentai. Vyrauja 10-15 cm ilgio peiliai. Tik retkarčiais vyrų kapuose randama ilgesnių peilių. Kape Nr.12 aptiktas 25,6 cm ilgio ir 2,5 cm pločio peilis, o kape Nr.30 peilis buvo 23,6 cm ilgio, 2,1 cm pločio. Pats ilgiausias atsitiktinai rastas peilis turi 26,3 cm ilgio ir 2,1 cm pločio geležtę (KVIM Inv. Nr.2040). Peilių padėtis priklausė nuo to, ar mirusysis buvo sujuostas diržu, ar diržas kartu su pritvirtintu prie jo peiliu buvo įdėtas į kapą. Prie kai kurių peilių (k. Nr. 1,6,21,56) rasta odinių makščių liekanos.

Galastuvai rasti vyrų kapuose Nr. 12,68,101 ir vienas atsitiktinis (KVIM Inv. Nr.2346:40). Jie pailgi ir stačiakampio formos. Tai smiltainio plokštelės su skylute viename gale. Tik atsitiktinai rastas galastuvas yra lauko akmens. Geriausiai išlikęs galastuvas (k. Nr.12) pailgas, stačiakampio skersinio pjūvio, 19 cm ilgio, 1,7 cm pločio ir 1,1 cm storio. Kiti galastuvai 7,5-6,1 cm ilgio.

Skiltuvai kaip ir galastuvai yra vyrų įkapė. Karmėlavos kapinyne vyrų kapuose rasti 3 skiltuvai: 2 kapuose Nr. 56,64 ir vienas atsitiktinis (KVIM Inv. Nr.2346:39). Kape Nr.64 skiltuvas užriestais galais, skeliamoji dalis trikampė, aukštis 3,6 cm ilgis 5,9 cm. Kiti du stačiakampio formos, uždari, kiauraviduriai, 7,2 cm ilgio (12:1 pav.). Ylos rastos dvi. Abi atsitiktinės (KVIM Inv. Nr.2227,2346:51), apvalios, keturkampe įkote. Jų ilgis 12,7 cm, 15,4 cm. Ilgesniosios ylos vidurinė dalis sukta. Darbinė ylą dalis gerokai ilgesnė už įkotę.

Moterų kapuose iš darbo įrankių be geležinių peilių rasta verpstukų ir adatų.

Verpstukai aptikti 3 kapuose: Nr.67, 78 ir atsitiktinis (KVIM Inv. Nr.2346:27). Kape Nr.67 rastas rausvas šiferinis dvigubo nupjauto kūgio formos verpstukas 1,9 cm skersmens, 0,8 cm storio, importuotas iš Kijevo Rusios (5:4 pav.) (Kuncienė O. 1972. P.185; 1981a. P.61). Antrasis verpstukas iš kapo Nr.78 ir atsitiktinis



13 pav. Rūdiniai iš kapo Nr. 30: 1 - peiliai, 2 - grandelė, 3 - sagtys.

kaulinis ritinio formos verpstukas 3,4 cm ir 2,4 cm skersmens bei 3-1,2 cm storio.

Iš siuvimo įrankių moters kape Nr.67 rastos dvi žalvarinės adatos. Jų forma tokia pat, kaip ir šiuolaikinių. Adatos yra retesnės įkapės. Jų rasta Obeliuose (Urbanavičius V.,Urbanavičienė S. 1988. P.51, 88:2 pav.),

Sariuose (Kuncienė O. 1979. P.85), Šapnagiuose (Varnas A. 1980c. P.112), Rumšiškėse (Urbanavičius V., 1970. P.8), Skėriuose (Valatka V. 1974. P.96), Alytuje (Svetikas E. 1986. P.102).

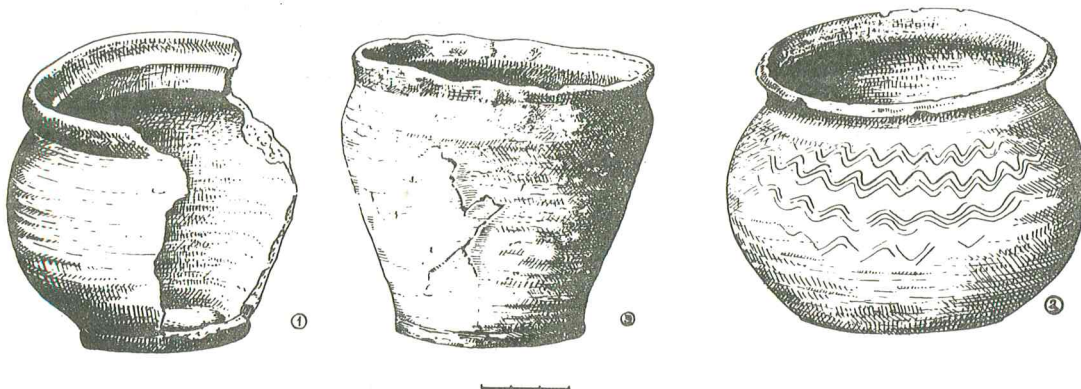
Atskirai paminėta geležinių vienanarių žirklių pusė, rasta vaiko kape Nr.60. Jos ilgis 21 cm. Tokios pat žirklys aptiktos Kernavėje amatininko dirbtuvės kieme (Luchtanas A. 1988. P.139, 17:1 pav.), Maišiagalėje (Volkaitė-Kulikauskienė R. 1974b. P.62), Nemenčinėje, Obelytėje (Stankus J. 1970. P.122), Derbutuose (KVIM Inv. Nr. 1704:4,5).

Skustuvėliai skirtini vyro tualetui reikmenims. Jų Karmėlavos kapinyne rasta 3. Vienas skustuvas, kaip papildoma įkapė, aptiktas vyro kape Nr.98 prie mirusiojo galvos. Kiti skustuvai atsitiktiniai (KVIM Inv. Nr. 2038:1, 2233:1). Skustuvėliai lenkais asmenimis, sulankstomi, tai rodo prie įkotės šarnyrai. Jų ilgis 8,9 cm, 8,5 cm, asmenų plotis 1 cm.

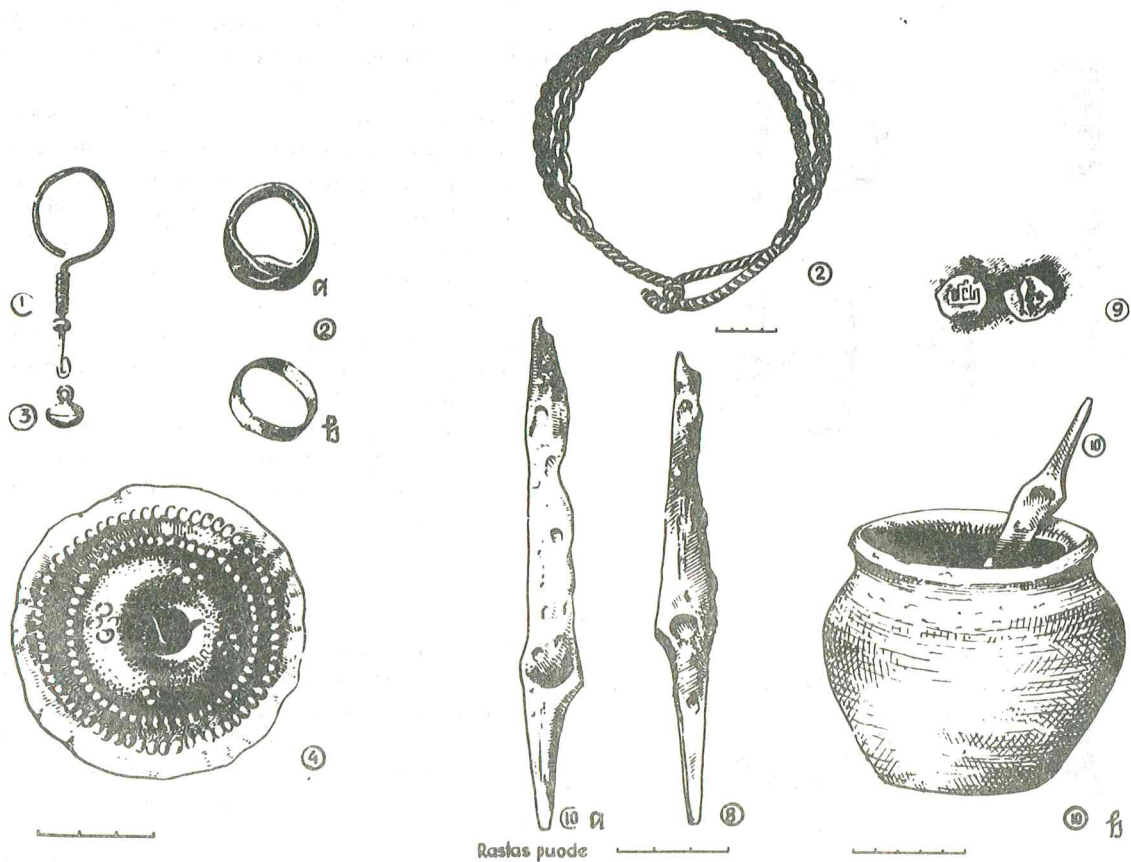
Prie buities dirbinių skirtini geležiniai raktai, moliniai puodai.

Geležinis raktas rastas vaiko kape Nr.23. Raktas cilindro formos, apskrita rankenėle, su skylute viduryje, 7,4 cm ilgio. Be to, atsitiktinai rasta geležinio rakto 5,4 cm skersmens (KVIM Inv. Nr. 2233:46) apskrita rankenėlė su skylute. Geležiniai raktai paprastai randami miestų medžiagoje. Iš kapynų jų pasitaikė Obeliuose (Urbanavičius V.,Urbanavičienė S. 1988. P.26, 39, 67 pav.).

Puodų Karmėlavos kapinyne rasta 13 vyrų, moterų, vaikų kapų (k.Nr.4,5,22,23,31,54,60,61,67,74,78, 102,112) ir dar 3 atsitiktiniai (KVIM Inv. Nr. 2233:58, 2233:80, 2233:90). Be to, dar 10 kapų rasta puodų šukių (k.Nr.29,30,56,63,68,80,94,95,113,118). Puodai žiesti, vazono formos (k.Nr.5,22) (14:2 pav.) ir pustais šonais, įlenktu kakleliu, tiesiu arba atlenktu pakraštėliais, peltelių srityje puošti banguotom, tiesiom linijom arba neornamentuoti, lygiu paviršiumi (k.Nr.4, 25, 31,34,60, 61,74,78,102,112 ir atsitiktiniai) (5:1,14:1,15:10b pav.).



14 pav. Puodai: 1 - iš kapo Nr. 4, 2 - iš kapo Nr. 5, 3 - iš kapo Nr. 25.



15 pav. Radiniai iš kapo Nr. 31: 1 - auskaras, 2 - antkaklė, 3 - saga, 4 - segė, 8 - peilis, 9 - monetos (3), 10 - puodas ir peilis jame.

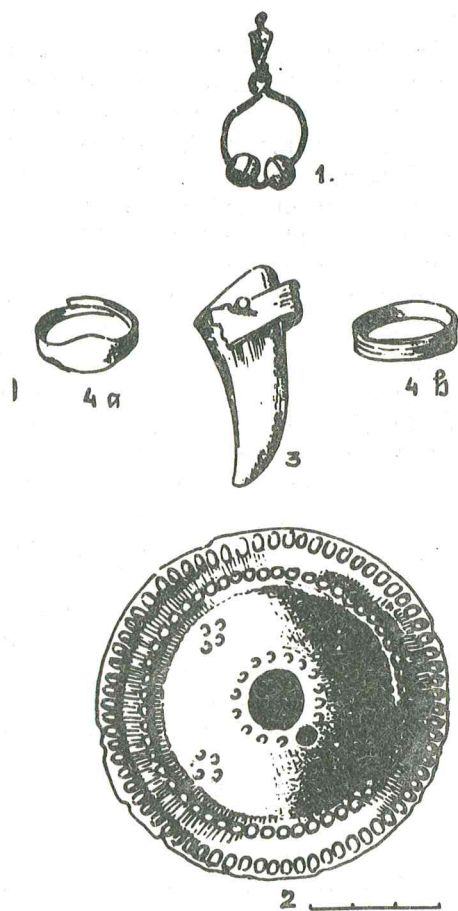
Mergaitės kape Nr.102 puodas puoštas įspaustų kvadratėlių eilėmis (3:2 pav.). Vyro kape Nr.113 rasta juodos keramikos puodo šukės. Kelių puodų dugneliai iš k.Nr.4,74 stori, užapvalinti, išryškinti (pav.14:1). Puodų dydis įvairus. Mažiausias puodas iš kūdikio kapo Nr.4. Jis 9,7 cm aukščio, 9,6 cm skersmens anga, 6 cm skersmens dugnu. Didžiausias puodas aptiktas kape Nr.112. Jis 21 cm aukščio, 25 cm skersmens anga ir 12,5 cm skersmens dugnu. Puoduose iš vaikų kapų Nr.4, 54,60,61 ir moters kape Nr.31 buvo pripilta anglių.

Vėlyvojo laikotarpio kapinyuose dažnai aptinkama paukščio kaulų. Karmėlavos kapinyne jų rasta tik dviejuose vyrų kapuose (k.Nr.50,56).

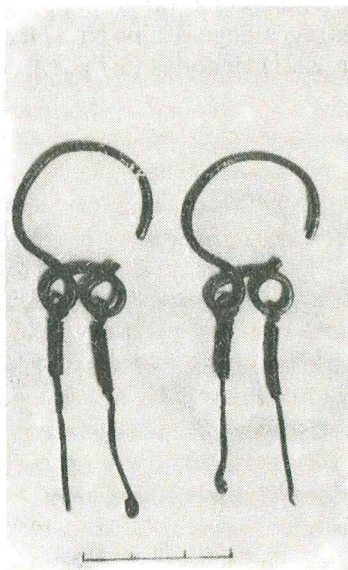
Didžiausią Karmėlavos kapinyno radinių dalį sudaro papuošalai. Daugiausia jų aptikta moterų kapuose. Papuošalai skirstomi į galvos, kaklo, krūtinės ir rankų.

Iš galvos papuošalų Karmėlavos kapinyne rasta auskarų. Nors auskarai yra porinis papuošalas, bet net 16 kapų (k.Nr. 20,31,63,66,72,75,84,95,102,107,109, 115, 118,119,120) jų rasta po vieną ir tik trijuose kapuose (k.Nr.58,67, 88) jų pasitaikė po du. Be to, dar 16 aus-

karų rasta atsitiktinai. Auskarai įvairių tipų: kilpiniu galu, žiediniai, klaustuko formos. Be to, šie tipai skirstomi į atmainas (Svetikas E. 1988a. P.6-23). Paprasčiausi auskarai, kurių žiedo kilpelė gale iš karto išlenkta išorės pusėn, rasti kapuose Nr.20,67,102 ir šeši atsitiktinai (KVIM Inv. Nr. 2038:23, 2040:51,52, 2233:62-64, 2346:26). Jie datuojami XIV a. antra puse - XV amžiaus pirmą puse. Tokių auskarų rasta beveik visuose vėlyvojo laikotarpio kapinyuose. Kilpinių auskarų tipo 3 atmainai priskiriamas kape Nr.75 rastas auskaras, į kurio kilpelę įverti du skardiniai suploto rutulio formos dvipusiai karoliai (16:1 pav.). Tai vienintelis kol kas žinomas šių auskarų egzempliorius Lietuvoje, datuojamas XIV a. antra puse (Svetikas E. 1988a. P.5,9). Jis yra lyg pereinamoji grandis tarp antsmilkinių ir auskarų. Šio tipo 7 atmainai priskiriami 2 atsitiktinai rasti auskarai, kurių gale susuktos 8 formos kilputės su dviem pakabučiais (KVIM Inv. Nr. 2346:13,14) (17 pav.). Tokių auskarų, datuojamų XIV a. antra puse - XV a. pirmą puse, rasta Diktaruose, Nemaniūnuose, Kriemaloje, Taurakalnyje (Svetikas E. 1988a. P.11), Liepiniškėse (Urbanavičius V. 1974a. 3:8,9 pav.).



16 pav. Radiniai iš kapo Nr. 75:
1 - auskaras, 2 - segė, 3 - amuletas, 4 - žiedai (2).



17 pav. Auskarai

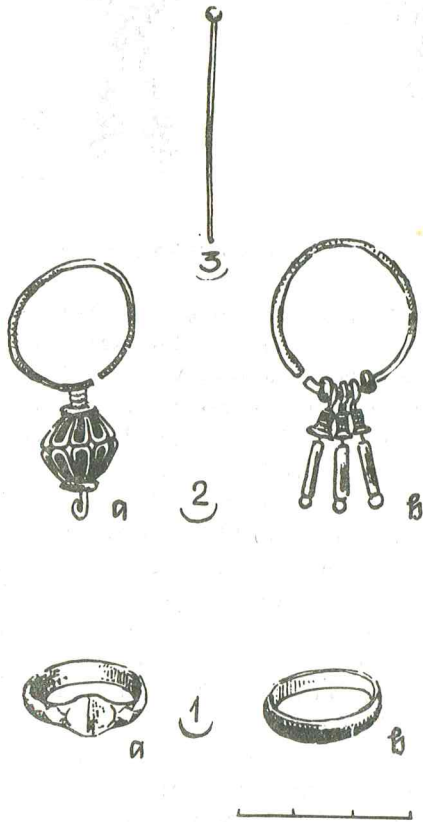


18 pav. Auskarai: 1 - iš kapo Nr. 88, 2 - iš kapo Nr. 95.

Žiedinio tipo auskarai yra kelių atmainų. Jiems priskiriami auskarai, kurių žiedai turi nesusieinančius galus (k.Nr.66 ir atsitiktinis KVIM Inv. Nr. 2346:17). Ant-rajai atmainai priklauso auskarai, ant kurių pagrindinių žiedelių užmauti 1-3 žiedeliai. Tokių auskarų Karmėlavoje rasta 12 (k.Nr.72,83,115 ir 9 atsitiktiniai (KVIM Inv. Nr. 2346:16,18,19,20,21,22,23,24,25)). Be to, žiedinių auskarų tipui, tik skirtingoms jų atmainoms, priskiriami auskarai, į kurio žiedelį vertas vienas kabutis (k.Nr.107 ir atsitiktinis KVIM Inv. Nr. 2346:15), du kabučiai (k.Nr.63 ir 95) (18:2 pav.), trys kabučiai (k.Nr.58,88) (18:1, 19:2b pav.). Šio tipo auskarai datuojami XIV a. antra puse - XVI a. pirmąja puse (Svetikas E. 1988a. P.12-17).

Klaustuko formos auskarų su ažūriniu karoliuku tarp dviejų žiedelių ir kilpele gale Karmėlavos kapinyne rasta 2 egzemplioriai (k.Nr.58 ir atsitiktinis KVIM Inv. Nr. 2246:12) (19:12a pav.). Jie datuojami XV a. (Svetikas E. 1988a. P.18). Šiam tipui priskiriami ir 2 auskarai su kabučiu iš vielytės apvijos ir susuktos spiralinės įvijos, kuri imituoja karolį (KVIM Inv. Nr. 2246:10,11). Tokių auskarų dar rasta Alytuje. Jie datuojami XV a. (Svetikas E.1988a.P.21). Be to, rasta 6 (k.Nr.31,109,118, 119,120) šio tipo auskarai, kurių forma neaiški (liko tik fragmentai) (k.Nr.31,109,118, 119,120). Auskarų liekanos, nenustatant jokio jų tipo, rastos kapuose Nr.78,84,96,108. Mažieji smeigtukai-segtukai rasti 5: du moterų kapuose Nr.2,58, vienas mergaitės kape Nr.11 ir 2 atsitiktiniai (KVIM Inv. Nr. 2346:66, kitas sunykęs). Smeigtukai 3-3,8 cm ilgio su maža buožele (9:3 pav.).

Vienas iš gražiausių kaklo papuošalų - antkaklės. Karmėlavos kapinyne rastos dvi žalvarinės antkaklės su kabliuku ir kilpele ir vienos fragmentas. Abi antkaklės aptiktos turtingiausiuose moterų kapuose Nr.31,67. Kape Nr.31 moters kaklą puošė antkaklė dvigubu lankeliu, pintu iš 4 vielių, kabliukas ir kilpelė vyti. Antkaklės skersmuo 14 cm (15:2 pav.). Atsitiktinai rastos antkaklės fragmentas irgi pintas iš 4 vielių (KVIM Inv. Nr. 2040:2). Kape Nr.67 rasta antkaklė paprastes-



19 pav. Radiniai iš kapo Nr. 58:
1 - žiedai (2), 2 - auskarai (2), 3 - smeigtukas.

nė (5:1 pav.). Ji dvigubu lankeliu, vytu iš 2 vielų. Vyti antkaklę pradėta nuo kilputės. Pradžioje iš 2 vielų vyta 10 cm ilgio juostelė, iš jos sulenkta kilputė. Po to suglaustos ir sukeistos vielos ir abi šakos vytos toliau. Kabliukas padarytas, sujijus 4 abiejų šakų vielas. Antkaklės skersmuo 16,2 cm.

Antkaklės vėlyvuosiuose kapinyuose pasitaiko rečiau. Vytinės antkaklės su kabliuku ir kilpele žinomos iš Paprūdžių (Tautavičius A. 1980. P.106), Jakštaičių (Urbanavičius V. 1979. P.135; 17:12, 18:2, 19:6 pav.), Šlapgirio, Rumšiškių (Urbanavičius V. 1970. P.17; 39:7 pav.), Šulaičių (Rickevičiūtė K. 1986. P.108), Kuršų (Valatkienė L. 1988. P.163).

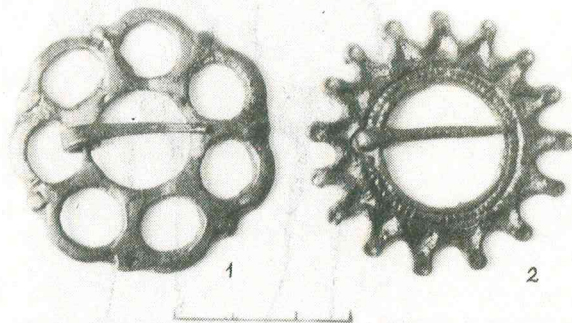
Iš kitų kaklo papuošalų reikia paminėti apvaras, rastos kapuose Nr.20,67. Mergaitės kape Nr.20 buvo apvara, sudaryta iš 2 žalvarinių kriaušės formos žvangučių ir kauri kriauklelės. Moters kape Nr.67 ją sudarė 4 žalvariniai suploto rutulio formos žvangučiai ir švininis rombo formos kiauraraštis kabutis su 4 trikampi-

pėm išpjovom ir kryžiumi viduryje. Pakraštyje prie trijų kryžmų jis turėjo 3 spurgelius, prie ketvirtos - kilpelę (5:3 pav.).

Pavieniai žvangučiai rasti vaikų kapuose Nr.23,102. Kape Nr.102 aptikti 3 žvangučiai. Vienas didelis, nupjauto kūgio formos viršutine dalimi 2,5 cm aukščio ir 1,8 cm skersmens, žvanguotis rastas ant krūtinės. Kiti du maži kriaušės formos 1,7 cm aukščio, 1,4 cm skersmens žvangučiai buvo su amuletu prie kairiojo dubens kaulo, matyt, puošė juostą arba piniginę. Kape Nr.20 terastas vienas suplotas žvanguotis.

Krūtinės papuošalai - segės. Jos dviejų tipų - pasaginės ir plokščios. Viso segių rasta 23. 13 iš jų rasta moterų (k.Nr.31,67,74,76,77,78,107) ir mergaičių (k.Nr.63,102) kapuose ir 10 jų bei vienos fragmentas atsitiktinai. Maža 2,5 cm skersmens pasaginė segė grybo formos galvutėmis rasta kape Nr.63. Segės platėjančiais galais pusė puošta reljefiniu ornamentu buvo moters kape Nr.77. Maža 2,6 cm skersmens atsitiktinė (KVIM Inv. Nr. 2240:11) pasaginė segė cilindriniais galais, plokščiu platoku lankelio ir nulaužtu galu.

Plokščiųjų segių rasta daugiau. Jų irgi kelios grupės. Viena iš plokščiųjų segių-lietinė, apskrita, kiauravidurė 4,7 cm skersmens karpytais pakraščiais su 16 pailgų užapvalintų ataugėlių, kurios galuose puoštotos išpausta duobute. Lankelis prie ataugėlių puoštąs trikampaiais, įdubimais, o prie išpjovos dviem eilėm taškučių (KVIM Inv. Nr. 2346:4) (20:2 pav.). Tokios pat segės rastos Diktaruose (Česnys G., Urbanavičius V. 1978. P.195; 5:4 pav.) ir atsitiktinai Lepšiuose (KVIM Inv. Nr. 1009). Obeliuose rasta panaši segė su 14 ataugėlių (Urbanavičius V., Urbanavičienė S. 1988. P.29; 38:10 pav.). Grubiai padaryta segė iš Šulaičių turi 13 ataugėlių (KVIM Inv. Nr. 2337:69), iš Rimaišių - 15 ir 12 ataugėlių (KVIM Inv. Nr. 1821:22, 23), iš Rumšiškių - 8 ataugėles (Urbanavičius V. 1970. 4:5 pav.). Plokščių segių grupei priklauso ir trys kiauraraštės segės. Segė iš kapo Nr.67 ir atsitiktinė (KVIM Inv. Nr. 2221) vienodos (5:7 pav.). Jos lietinės, plokš-

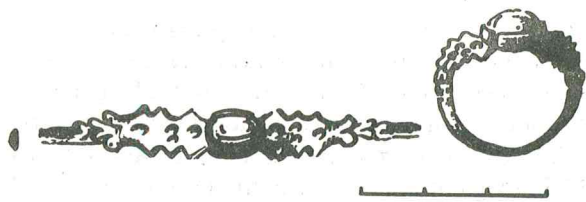


20 pav. Segės

čios, sudarytos iš dviejų (mažesnio ir didesnio) žiedelių, sujungtų 6 per vidurį platėjančiais stipinėliais siaura užsegamąja adata. Segių skersmuo 5,2 cm. Trečioji kiaušarastė segė rasta atsitiktinai (KVIM Inv. Nr. 2346:5) (20:1 pav.). Ji sudaryta iš 2 žiedelių, tarp kurių yra 7 apskritos išpjovos ir 7 spurgeliai lankelio pakraštyje. Segės skersmuo 5,1 cm.

Gausiausiai rasta apskritų skardinių, plokščių, išgaubtu viduriu segių (pav.5:6, 15:4, 16:2). Jų pasitaikė net 17 ir vienos fragmentas (KVIM Inv. Nr. 2233:23). Kapuose Nr.31,63,67,74,75,76,78,102,107 aptikta 11 šių segių ir 5 rastos atsitiktinai (KVIM Inv. Nr. 2220, 2233:44, 2233:47, 2233:17, 2346:1). Jos panašaus dydžio 8,5-8 cm skersmens. Tik segė iš kapo Nr.7 5,4 cm skersmens, o atsitiktinė - 3,3 cm skersmens (KVIM Inv. Nr. 2233:47). Segės išgaubtu viduriu, puoštos iškilų taškučių grupėmis, reljefiniu ornamentu, pakraščiuose 2 eilėms iškilų taškučių.

Apyrankės Karmėlavos kapinyne dvi (5:12 pav.). Jas turėjo tik viena mirusioji kape Nr.67. Apyrankės juostinės, padarytos iš plačios 7,2 cm pločio juostelės, kurios viename gale - du išorėn atlenkti užlenkimai, kitame - vienas ties viduriu, reikalingi užkišti kaišteliui, užsegant apyrankę. Paviršius puoštas smulkiomis įkartinėmis eilutėmis. Panašių juostinių apyrankių, tik nesueinančiais galais, rasta Liepiniškėse (Urbanavičius V. 1974a. P.80; 1:1 pav.), Sariuose (Kuncienė O. 1979. P.94; 22:5 pav.), Obeliuose (Urbanavičius V., Urbanavičienė S. 1988. P.55; 99:6,7 pav.), Diktaruose (Česnys G., Urbanavičius V. 1978. P.195; 5:2,3 pav.). Be to, atsitiktinai rasta įvijinės apyrankės fragmentas (KVIM Inv.



21 pav. Žiedas iš kapo Nr. 8

Nr. 2038:3) ir apyrankės pusė (KVIM Inv. Nr. 2230) gyvuliniais galais.

Žiedų rasta 42-uose vyrų (k.Nr.189,104), vaikų (k.Nr.25,63,102), moterų kapuose ir 15 atsitiktinai. Visi žiedai žalvariniai. Šešiuose kapuose (k.Nr.3,58, 74,75,102,116) rasta po du žiedus. Moters kape Nr.31 buvo trys žiedai. Po juostinį žiedą užmata ant kiekvienos rankos piršto, o žiedas pinta priekine dalimi įdėtas kaip papildoma įkapė. Pagal konstrukciją žiedai skirstomi į 2 grupes: sukeistais galais ir uždarus.

Sukeistais galais praplatinto ovalo formos priekine dalimi skardiniai žiedai rasti 4 (k.Nr.74,75,88) bei atsitiktinis (KVIM sunyko) (16:4a pav.). Atsitiktinai rasta praplatinta trikampio skersinio pjūvio priekinė žiedo dalis, abiejose pusėse puošta dvigubomis smulkių įkartinėmis eilutėmis ir tarp jų taškučių eilute (KVIM Inv. Nr. 2040:15). Žiedas pinta priekine dalimi iš 4 vielų, sukeistais galais rastas atsitiktinai (KVIM Inv. Nr. 2233:43). Juostiniai žiedai praeinančiais galais buvo mergaičių kapuose Nr.63 ir 102 (pav.3:4b). Šie žiedai padaryti iš plokščios, platokos žalvarinės juostelės. Mergaitės kape Nr.102 žiedas puoštas zigzagine linija (3:4a pav.).

Uždarų žiedų daugiau. Žiedas praplatinta priekine dalimi (lyg akute), puošta skersiniu brūkšneliu (lankelis įrėžtas rombais), rastas moters kape Nr.58 (19:1a pav.). Pastorintą ir praplatintą priekine dalimi (spurgeliu lyg akute), šonuose puošta įstrižomis įkartinėmis uždarų žiedą turėjo moteris ant dešinės rankos pirštų kape Nr.67 (5:5a pav.). Uždaras žiedas iš 3 vielų pinta priekine dalimi aptiktas moters kape Nr.31 (15:2a pav.). Žiedas su stiklo akute ir karpytais pakraščiais rastas suardytame moters kape Nr.8 (21 pav.). Juostiniai uždari žiedai rasti 17 kapų (k.Nr.31,52,58, 63,66,67,74,75,76,89,91,102,104,116,118,120,122). Be to, dar 12 jų rasta atsitiktinai (KVIM Inv. Nr. 2038:62, 2346:28-39) (5:5b, 3:4b, 15:2b, 16:4b, 19:1b pav.).

Karmėlavos kapinyne moterų kapuose Nr.67,75 ir mergaitės kape Nr.102 rasta po amuletą - žvėries nagą, apkaustytą žalvarine skardele, viršuje su kilpele pakabinimui (5:7, 3:8, 16:3 pav.). Kape Nr.67 žalvarinis apkalas puoštas iš vielos susuktais kabučiais (5:7 pav.).

Prie amuletų, matyt, reiktų skirti ir apskritą plokščią žalvarinę 1,4 cm skersmens plokštelę, puošta viena išilgine ir keliomis įstrižomis smulkių įkartinėmis linijomis, sudarančiomis eglutę. Ji rasta vaiko kape Nr.38 dešinėje juosmens pusėje.

Žalvarinio rakto - pakabučio fragmentas rastas vyro kape Nr.98 kaip papildoma įkapė ant kairiojo peties, atsitiktinai rasta apdegusi rakto kojėlė (KVIM Inv. Nr. 2233:48).

Be kitų minėtų papuošalų, Karmėlavos kapinyne sunykusiam moters kape Nr.42 prie kairiojo kelio vidinėje jo pusėje rastas audeklo fragmentas ir sunykusių bei sulipusių žalvarinių cilindriukų. Tai iš plonos skar-delės susuktos 1,1 cm ilgio ir 0,9 cm skersmens tūtelės. Jomis buvo papuošti drabužiai. Cilindriukų dar rasta Rumšiškių kapinyne (Urbanavičius V. 1970. P.18), Obeliuose (Urbanavičius V., Urbanavičienė S. 1988. 26:1 pav.). Balta kriauklėlė su skylute rasta mergaitės kape Nr.33 juosmens srityje, kur, matyt, puošė juosta.

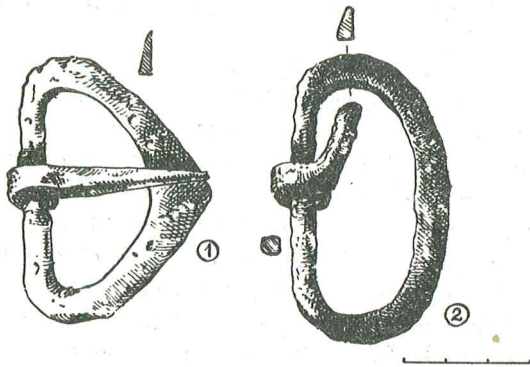
Sagos naudotos plonam drabužiui susegti (5:13, 15:3 pav.). Jų rasta trijuose kapuose. Turtingiausiuose moterų kapuose Nr.31 ir 67 po kaklu rasta po žalvari-

nę nedidelę suplotą rutulio formos sagą su kilpute, o suardytame mergaitės kape Nr.52 - dvi rutulio formos sagos. Sagų rasta Rumšiškėse (Urbanavičius V. 1970. 12:34 pav.), Jakštaičiuose (Urbanavičius V. 1979. P.145; 13:14, 15:12 pav.), Narkūnuose (Volkaitė-Kulikauskienė R., Luchtanas A. 1979. P.108), Sariuose (Kuncienė O. 1979. P.95; 4:8 pav.). Drabužiams susegti naudoti ir kilpiniai kabučiai. Karmėlavos kapinyne toks rastas moters kape Nr.37 piniginėje kartu su 2 Aleksandro denarais. Kilpiniai kabučiai rasti Rumšiškėse (Urbanavičius V. 1970. 12:8 pav.), Šlapgiryje, Pakalniškiuose (Urbanavičius V. 1974c. P.74), Šapnagiuose (Varnas A., Ivanauskas E. 1987. P.27-28; 4:6-8 pav.), Paketuriuose (Varnas A. 1982b. P.111).

Be visų minėtų dirbinių, Karmėlavos kapinyne vyro kape Nr.56 kairėje galvos pusėje rasta pailga žalvarinė 11,2 cm ilgio, 2,3 cm pločio plokštelė ornamentuota smulkiom įkartom (12:4 pav.).

Drabužiams susegti naudoti diržai, juostos. Sveikų diržų Karmėlavos kapinyne nepavyko aptikti, bet apie juos byloja žalvarinės ir geležinės diržų sagtys bei grandys. Grandys naudotos diržų dalims sujungti, įvairiems daiktams prie diržo prisegti. Grandžių rasta 21 iš kapų (k.Nr.46,67,84,106,109,120) ir 14 atsitiktinai (KVIM Inv. Nr. 2038:63, 2225, 2226, 2233:45-46, 2346:5-9, 2346:58-61).

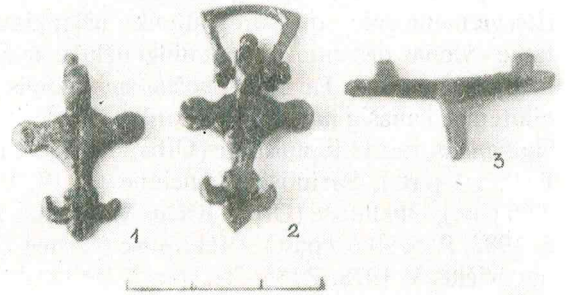
Žalvarinės grandys rastos kapuose Nr.84,106 ir 120 bei atsitiktinės (KVIM Inv. Nr.2233:45, 2346:5-9). Kape Nr.106 buvo dvi grandys. Diržo sagčių kapuose rasta 41 ir 8 atsitiktinai (KVIM Inv. Nr. 2231, 2346:52-58). Keliuose kapuose (Nr.56,69, 79,106,111) jų pasitaikė po dvi. Kape Nr.30 ir 46 buvo po tris sagteles. Dažniausiai sagtys geležinės. Žalvarinės sagtys pasitaikė vyro kape Nr.26 ir moterų kapuose Nr.37,88,92. Sagčių formos įvairios: keturkampės (k.Nr.30,56,66,



22 pav. Diržo sagtys: 1 - iš kapo Nr. 1, 2 - iš kapo Nr.6.

69,70,88,92,106,117) ir atsitiktinių (KVIM Inv. Nr.2346: 52-55, 57)) (12:3a, 13:3b pav.), D raidės formos (k.Nr.1,6,68,111 ir atsitiktinė (KVIM Inv. Nr. 2346:56)) (22:2 pav.), apskritos (k.Nr.30,76,79,87,104) (13:2,3a pav.), dvigubos (k.Nr.26,27,34,46), keturkampės praplatinta ir užapvalinta priekine dalimi (k.Nr.17, 29,42,49,50,56,64, 98,101,103,11) (12:3b pav.), trikampė (k.Nr.1) (22:2 pav.). Mažiausia sagtelė 2,1x1,9 cm dydžio iš moters kapo Nr.88, didžiausia - 7,2x5,9 cm dydžio - iš vyro kapo Nr.101.

Kape Nr.98 aptikti 5 diržų puošę žalvariniai skardiniai kvadrato formos apkalėliai su keturkampiais išgaubimais kampuose. Kape Nr.117 rastas žalvarinis, skardinis, keturkampis 3,2 cm skersmens apkalėlis, puoštas augaliniu ornamentu. Be to, dar vienas pailgas keturkampis su dviem grybo formos apkaustais apkalėlis, pritvirtintas prie odos (rastas atsitiktinai (KVIM Inv. Nr. 2346:68)).



23 pav. Piniginės apkalai

Vyrų kapuose rastos 2 geležinės grandinės, kuriomis piniginės buvo pritvirtintos prie diržo. Kape Nr.98 prie piniginės rastas geležinės grandinės fragmentas - du S raidės formos nareliai, padaryti iš keturkampio skersinio pjūvio vielos su sraiginiais galais ir pailgu plokščiu dvigubu apkalu. Grandinė, sudaryta iš 4 S raidės formos narelių (2 ilgesnių ir 2 trumpesnių) su sraiginiais galais, rasta kape Nr.12 prie piniginės.

Odinių piniginių liekanos su žalvariniais apkalėliais ir be jų rasta 8 vyrų ir moterų kapuose (k.Nr.1,2,37,70, 79,98,107,114). Vyro kape Nr.1 odinė piniginė 19x16 cm dydžio, keturkampė, užapvalintais kampais, viršuje siaurėjanti. Jos pakraščiai puošti žalvariniais pailgais plokščiais apkalėliais. Vyro kape Nr.12 piniginė kvadrato formos, užapvalintais kampais, pakraščiai puošti žalvariniais apskritais apkalėliais su iškilia gėlyte viduryje. Moters kape Nr.37 piniginė irgi kvadrato formos. Kape Nr.98 odinės piniginės fragmentai puošti žalvariniais trikampaiais apkalais, o kape Nr.114-2 pailgais dvigubais apkalėliais pakraščiuose ir kryžiu-

ko formos apkalėliu. Kapuose Nr.70,79,107 aptikti piniginių fragmentai. Be to, moters kape Nr.8 rastas kiau-raraštis apkalas. Atsitiktinai rasta 3 žalvariniai kryžiu-ko formos piniginių apkalai (KVIM Inv. Nr. 2346:63, 64,65) (vienas su sagtele) ir pailgas siauras, plokščias apkalas su kilpute viršuje (KVIM Inv. Nr. 2346:62), perkaltas galuose kniedėmis, žalvarinis ovalo formos su skylute užsegimui apkalas, pritvirtintas ant odos (KVIM Inv. Nr. 2346:67) (12:1,3 pav.).

Monetų Karmėlavos kapinyne rasta nemažai. 20 ka-pų buvo 26 monetos ir vienas fragmentas. Be to, dar 2 Aleksandro denarai rasti atsitiktinai (KVIM Inv. Nr. 2346:69, 70). Monetų pasitaikė moterų kapuose (k.Nr.8,31,37,67,74,77,107,118), vyrų kapuose (k.Nr.16,28,64,69,70,87,111), vaikų (k.Nr.7,15) ir su-nykusiuose (k.Nr.47,103). Lietuviškų kaltinių monetų I tipui skirtina moneta rasta moters kape Nr.118. Aversas - ietigalis ir kryžius, reversas - įrašas "ΠΕЧАТЪ". Šio tipo monetos labai retas radinys. Jų pasitaikė lo-biuose. Iš kapinyno žinoma dar viena tokia moneta, aptikta Obelių vaiko kape. Ji datuojama XIV a. antra-ja pusė (Aleksiejūnas V. 1988. P.63). II tipo monetų (aversas - ietigalis ir kryžius, reversas - Gedimino stul-pai) rasta 12. Moterų kapuose Nr.31,67 jų rasta po 3, vyrų kapuose Nr.64 ir 70 - po dvi. Po vieną II tipo mo-netą rasta vyro kape Nr.69 ir moters kape Nr.74. III tipo pirmųjų kaltinių monetų (aversas - raitelis su ka-laviju, reversas - stiebų vartai) rasta moters kapuose Nr.77,107 ir kape Nr.28. Likusios monetos iš kapų Nr.6,7,8,15,37,47,87,103 yra Aleksandro denarai. Ka-puose Nr.37, 103 rasta po du Aleksandro denarus. Ka-pe Nr.1 rastas sunykusios monetos fragmentėlis, todėl monetos priklausomybė nenustatyta.

Karmėlavos kapinynas datuojamas XIV a. antra pu-se - XVI a. pradžia. Jo tyrinėjimai rodo, kad ši vietovė buvo tankiai apgyvendinta. Visa rasta medžiaga bū-dinga Lietuvos vėlyviesiems kapinynams. Ji leidžia ste-bėti, kaip keitėsi laidojimo papročiai bei parodo pa-goniškų relikvų gyvybingumą ir ilgaamžiškumą.

KAPŲ APRAŠYMAS

Kapas Nr.1

48 cm gylyje, 240x75 cm dydžio kapo duobėje išryš-kėjo 185x38 cm dydžio karsto kontūrai. 67 cm gylyje karsto kontūrų ribose atpreparuoti vyro griaučiai. Mi-rusysis palaidotas aukštiekninkas, pietvakarių kryptimi (250°), ištiestomis kojomis. Rankos sulenktos ir su-dėtos viena ant kitos juosmens srityje. Dešinioji uždė-ta ant kairiosios plaštakos. Griaučių ilgis 171 cm.

Įkapės. Ant kairiojo šlaunikaulio ir dubens rasta odinė pinigine, pakraščiuose puošta 19x16 cm dydžio žalvariniais apkalais (inv.Nr. 2038:6). Pigininės viduje rastas sidabrinio sunykusio pinigėlio fragmentas (nein-ventorintas). Po pinigine prie šlaunikaulio rastas kriauninis 9,7 cm ilgio peilis (inv.Nr.2038:4). Ant stuburo paskutinio slankstelio rasta geležinė trikampė 6,4x4,2 cm dydžio diržo sagtis (inv.Nr.2038:5).

Kapas Nr.2

60 cm gylyje, 240x80 cm dydžio kapo duobėje išryš-kėjo 185x30 cm dydžio karsto liekanos. 76 cm gylyje karsto kontūruose atpreparuoti moters griaučiai. Mi-rusioji palaidota aukštiekninka, pietvakarių kryptimi (245°), ištiestomis kojomis. Dešinioji ranka sulenкта per alkūnę juosmens srityje. Kairioji sulenкта ir padė-ta ant krūtinės, pirštai liečia žandikaulį. Griaučių ilgis 167 cm.

Įkapės. Ant kaktos rastas 3 cm ilgio žalvarinis smeig-tukas maža buože (neinvent.). Dešiniojo šlaunikau-lio vidinėje pusėje rastas geležinis kriauninis 8,5 cm ilgio peilis (inv.Nr.2038:7).

Kapas Nr.3

57 cm gylyje neišryškėjus kapo duobės kontūrams atpreparuoti kūdikio griaučiai. Mirusysis palaidotas aukštiekninkas, pietvakarių kryptimi (255°). Dešinė ko-ja atmesta išorėn, kairioji koja sulenкта ir padėta prie dešinės kojos blauzdikaulio. Rankos kiek sulenktos ir padėtos ant dubens kaulų. Griaučių ilgis 48 cm. Įkapių nerasta.

Kapas Nr.4

63 cm gylyje, 118x35 cm dydžio kapo duobėje atpre-paruoti vaiko griaučiai. Mirusysis palaidotas aukštiekninkas, pietvakarių kryptimi (235°). Kojos ištiestos ir plačiai praskėstos. Rankos ištiestos palei šonus. Griau-čių ilgis 66 cm.

Įkapės. Kairios kojos blauzdikaulio išorinėje pusėje rastas molinis puodelis (inv.Nr.2038:8).

Kapas Nr.5

62 cm gylyje, 100x50 cm dydžio kapo duobės kontū-ruose atpreparuoti vaiko griaučiai. Mirusysis palaido-tas aukštiekninkas, siaurės rytų kryptimi (75°), išties-tomis kojomis. Dešinioji ranka padėta juosmens srityje. Kairiosios likęs žastikaulis. Griaučių ilgis 70 cm.

Įkapės. Prie dešinės kojos blauzdikaulio ir pėdos išorinėje jos pusėje rastas molinis puodelis.

Kapas Nr.6

35 cm gylyje, 210x70 cm dydžio kapo duobės kontū-ruose su angliukų priemaiša atpreparuoti vyro griau-čiai. Mirusysis palaidotas aukštiekninkas, pietvakarių kryptimi (240°). Kojos ištiestos, praskėstos. Rankos su-dėtos ant dubens kaulų, plaštakos tarp šlaunikaulių. Griaučių ilgis 177 cm.

Įkapės. Prie kairiosios kojos šlaunikaulio, išorinė-je jo pusėje, ir prie kairės rankos dilbio kaulo rastas geležinis kriauninis peilis 13,2 cm ilgio (inv.Nr.2038:10). Ant kairiojo dubens rasta geležinė diržo sagtis D rai-dės formos, 6,8x3,7 cm dydžio (inv.Nr.2038:11). Tarp abiejų šlaunikaulių, ties viduriu, rastas Aleksandro Jo-gailaičio denaras (inv.Nr.2038:12).

Kapas Nr.7

20 cm gylyje, 103x33 cm dydžio kapo duobės kontū-ruose atpreparuoti vaiko griaučiai. Mirusysis palaido-tas aukštiekninkas, pietvakarių kryptimi (245°). Kairioji

koja ištiesta. Kairioji ranka sulenkta ir padėta ant kairiojo dubens. Dešinioji griaučių pusė sunykusi. Griaučių ilgis 85 cm.

Įkapės. Dešinėje galvos pusėje, prie viršutinio žandikaulio dantų, rastas Aleksandro Jogailaičio denaras (inv.Nr.2038:13).

Kapas Nr.8

30 cm gylyje, 145x60 cm dydžio kapo duobėje atpreparuoti suardyti žmogaus griaučiai (apatinė griaučių dalis). Kojos ištiestos. Abiejų rankų plaštakos padėtos tarp šlaunikaulių. Griaučių ilgis 114 cm. Kape palaidota moteris.

Įkapės. Ant kairiosios rankos piršto rastas žalvarinis uždaras žiedas su akute, 2,1 cm skersmens (inv.Nr.2038:15). Ant dešinėsios kojos šlaunikaulio galvutės rastas Aleksandro denaras (inv.Nr.2038:14). Ant dešiniojo dubens kaulo rasta žalvarinis kiauraraštis D raidės formos 5,4x3,6 cm dydžio apkalas (inv.Nr.2038:16). Tarp blauzdikaulių, įstrižai į kairįjį kapo duobės kraštą, padėtas geležinis kriauninis peilis odinėse makštyse, kotu prie dešiniojo blauzdikaulio (neinv.).

Kapas Nr.9

20 cm gylyje, 170x60 cm dydžio kapo duobės kontūruose atpreparuoti suardyti žmogaus griaučiai. Mirusysis palaidotas aukštie lninkas, pietvakarių kryptimi (230°). Dešinioji koja įstrižai padėta į vidaus pusę. Kairiosios išliko šlaunikaulio fragmentas. Išlikę žastikauliai ir plaštakos, padėtos žemiau dubens kaulo rodo, kad rankos sudėtos ant dubens kaulų.

Įkapių nerasta.

Kapas Nr.10

26 cm gylyje, 72x34 cm dydžio kapo duobės kontūruose atpreparuoti kūdikio griaučiai. Mirusysis palaidotas aukštie lninkas, pietvakarių kryptimi (250°), ištiestomis kojomis. Dešinioji ranka ištiesta palei šoną. Kairiosios likęs tik žastikaulis. Griaučių ilgis 52 cm.

Įkapių nerasta.

Kapas Nr.11

45 cm gylyje, 103x50 cm dydžio kapo duobės kontūruose atpreparuoti vaiko griaučiai. Mirusysis palaidotas aukštie lninkas, pietvakarių kryptimi (235°), ištiestomis kojomis. Kairioji ranka padėta juosmens srityje. Dešinioji sulenkta smailiu kampu ir padėta kairėje krūtinės pusėje. Griaučių ilgis 83 cm.

Įkapės. Po kaklu, ant stuburo, rastas 1,6 cm ilgio žalvarinis smeigtukas maža buožele (neinv.).

Kapas Nr.12

53 cm gylyje, 270x64 cm dydžio kapo duobėje atpreparuoti vyro griaučiai. Mirusysis palaidotas aukštie lninkas, pietvakarių kryptimi (235°), ištiestomis kojomis. Rankos sukryžiuotos ant dubens kaulų. Kairioji

ranka uždėta ant dešinėsios, plaštaka prie dešiniojo šlaunikaulio. Griaučių ilgis 180 cm.

Įkapės. Ant dešiniojo šlaunikaulio į vidaus pusę rastas odinės piniginės fragmentas puoštas apskritais apkaliukais (neinv.). Prie piniginės fragmento ir kairiosios rankos pirštų bei blauzdikaulio rasta geležinė keturkampė 3,8x3,6 cm dydžio diržo sagtis (inv.Nr.2038:20) ir geležinės grandinėlės dalis, sudaryta iš 2 S raidės formos narelių keturkampio skersinio pjūvio sraiginiiais galais (išorinis ilgesnis, vidinis trupesnis) 14,5 cm ilgio (inv.Nr.2038:17). Skersai kairįjį šlaunikaulį įkote ant piniginės rastas įtveriamasis 24 cm ilgio peilis (inv.Nr.2038:19). Po pinigine rastas skersai padėtas smiltainio akmens 19 cm ilgio galąstuvais (inv.Nr.2038:19).

Kapas Nr.13

73 cm gylyje, 270x64 cm dydžio kapo duobėje, kurioje jau atpreparuoti kapo Nr.12 vyro griaučiai, atpreparuota viršutinė žmogaus griaučių dalis. Apatinė nukasta, kasant duobę mirusiajam Nr.12. Mirusysis palaidotas aukštie lninkas, pietvakarių kryptimi (245°). Griaučių ilgis 64 cm. Mirusiojo lytis nenustatyta.

Įkapių nerasta.

Kapas Nr.14

20 cm gylyje, 110x35 cm dydžio kapo duobės kontūruose atpreparuoti vaiko griaučiai. Mirusysis palaidotas aukštie lninkas, pietvakarių kryptimi (245°), ištiestomis kojomis. Kairioji ranka padėta ant kairiojo dubens. Dešinėsios rankos dilbio kaulai uždėti ant kairiosios rankos. Griaučių ilgis 94 cm.

Įkapių nerasta.

Kapas Nr.15

41 cm gylyje, 136x50 cm dydžio kapo duobėje atpreparuoti vaiko griaučiai. Mirusysis palaidotas aukštie lninkas, pietvakarių kryptimi (230°), ištiestomis kojomis. Rankos sudėtos juosmens srityje. Dešinioji ranka aukščiau kairiosios. Griaučių ilgis 106 cm.

Įkapės. Dešinėje apatinio žandikaulio pusėje rastas Aleksandro denaras.

Kapas Nr.16

20 cm gylyje, 100x40 cm dydžio kapo duobėje atpreparuoti vaiko griaučiai. Mirusysis palaidotas aukštie lninkas, pietvakarių kryptimi (250°). Kojos ištiestos. Rankos padėtos ant dubens kaulų. Griaučių ilgis 82 cm.

Įkapių nerasta.

Kapas Nr.17

62 cm gylyje, 205x70 cm dydžio kapo duobėje atpreparuoti vyro griaučiai. Mirusysis palaidotas aukštie lninkas, pietvakarių kryptimi (250°), ištiestomis kojomis. Rankos sudėtos juosmens srityje. Griaučių ilgis 170 cm.

Įkapių nerasta.

Kapas Nr.18

50 cm gylyje, neišryškėjus kapo duobės kontūrams, atpreparuoti sunykę vaiko griaučiai. Mirusysis palaidotas aukštiekninkas, pietvakarių kryptimi (245°). Kojos ištiestos, praskėstos. Dešinioji ranka ištiesta palei šoną. Kairioji - sunykusi. Griaučių ilgis 73 cm. Kape palaidotas vaikas.

Įkapių nerasta.

Kapas Nr.19

54 cm gylyje, 100x45 cm dydžio kapo duobėje atpreparuoti vaiko griaučiai. Mirusysis palaidotas aukštiekninkas, pietvakarių kryptimi (245°). Kojos ištiestos, praskėstos. Dešinioji ranka ištiesta palei šoną. Kairioji sunykusi. Griaučių ilgis 73 cm.

Įkapių nerasta.

Kapas Nr.20

50 cm gylyje, 100x50 cm dydžio kapo duobėje atpreparuoti vaiko griaučiai. Mirusysis palaidotas ant dešiniojo šono, pietvakarių kryptimi (210°). Griaučiai sunykę. Kojų išlikę tik šlaunikauliai, padėti įstrižai stuburo, rodo, kad kojos buvo sulenktos per kelius. Dešinioji ranka sulenkta ir padėta išorės pusėn nuo griaučių. Kairioji ranka sulenkta ir padėta juosmens srityje.

Įkapės. Ant kaklo rasti du žalvariniai žvangučiai (inv.Nr.2038:21, 22) ir kauri kriauklelė (inv.Nr.2038:24). Po galva rastas žalvarinis kilpinis auskaras (inv.Nr.2038:23).

Kapas Nr.21

56 cm gylyje, 110x53 cm dydžio kapo duobėje atpreparuoti vaiko griaučiai. Mirusysis palaidotas ant dešiniojo šono, šiaurės vakarų kryptimi. Kojos sulenktos 45°, kairioji uždėta ant dešinėsios. Dešinioji ranka ištiesta palei šoną. Kairioji ranka sulenkta ir padėta juosmens srityje. Griaučių ilgis 53 cm.

Įkapių nerasta.

Kapas Nr.22

30 cm gylyje, 125x60 cm dydžio kapo duobėje išryškėjo 94x34 cm dydžio karsto kontūrai. 43 cm gylyje karsto kontūrų ribose atpreparuoti vaiko griaučiai. Mirusysis palaidotas aukštiekninkas, pietvakarių kryptimi (245°). Kojos per kelius sulenktos, plačiai praskėstos (prie čiurnų siauriau). Dešinioji ranka ištiesta palei šoną. Kairioji ranka neišlikus. Griaučių ilgis 80 cm.

Įkapės. Tarp blauzdikaulių, prie kairiosios kojos pėdos, rastas molinis vazono formos 15,2 cm skersmens puodas (inv.Nr. 2038:25). Ant kryžkaulio smaigaliu į dešinią šlaunikaulį rastas geležinis kriaukinis 18,4 cm ilgio peilis (inv. 2038:26).

Kapas Nr.23

65 cm gylyje, 130x60 cm dydžio kapo duobės kontūruose atpreparuoti vaiko griaučiai. Mirusysis palaidotas aukštiekninkas, pietvakarių kryptimi (250°). Dešinioji koja ištiesta. Kairioji koja sulenkta ir pėda padė-

ta prie dešinėsios kojos pėdos. Dešinioji ranka sulenkta ir padėta ant kairiojo dubens kaulo. Kairioji ranka ištiesta palei šoną. Griaučių ilgis 116 cm.

Įkapės. Prie dešinėsios kojos šlaunikaulio galvutės, išorinėje jos pusėje, rastas 2,6 cm skersmens žvanguotis (inv.Nr.2038:29) ir geležinis cilindro formos 7,4 cm ilgio raktas (inv.Nr.2038:27). Kairiojo blauzdikaulio išorinėje pusėje įkote prie pėdos rastas geležinis įtviriamasis 11,5 cm ilgio peilis (inv.Nr. 2038:28).

Kapas Nr.24

80 cm gylyje, 130x60 cm dydžio kapo duobėje atpreparuoti vaiko griaučiai. Mirusysis palaidotas aukštiekninkas, pietvakarių kryptimi (240°). Kairioji koja ištiesta bei atmesta kairėn pusėn. Dešinioji smarkiai sulenkta, kojos plačiai praskėstos. Kairioji ranka ištiesta palei šoną. Dešinioji sulenkta padėta palei šoną, plaštaka prie dešiniojo dubens. Griaučių ilgis 80 cm.

Įkapės. Prie kairiosios kojos šlaunikaulio galvutės, išorinėje jos pusėje, rastas geležinis įtviriamasis 9,4 cm ilgio peiliukas (inv.Nr. 2038:30).

Kapas Nr.25

62 cm gylyje, 125x60 cm dydžio kapo duobėje išryškėjo 90x30 cm dydžio karsto kontūrai. 75 cm gylyje karsto kontūruose atpreparuoti vaiko griaučiai. Mirusysis palaidotas aukštiekninkas, vakarų kryptimi (270°). Griaučiai sunykę. Kojos per kelius sulenktos ir plačiai praskėstos, prie čiurnų beveik suglaustos. Išlikęs tik dešinės rankos žastikaulis. Kairiosios pusės kaulai sunykę. Griaučių ilgis 68 cm.

Įkapės. Kairiojo blauzdikaulio išorinėje pusėje, šalia pėdos, rastas pūstais šonais 10,4x14 cm skersmens molinis puodas (inv.Nr. 2038:32). Kairėje griaučių pusėje, juosmens srityje, rastas įstrižai padėtas geležinis įtviriamasis 12,8 cm ilgio ašmeninis peilis (inv.Nr.2038:31).

Kapas Nr.26

69 cm gylyje, 103x43 dydžio kapo duobės kontūruose atpreparuoti sunykę vaiko griaučiai. Mirusysis palaidotas aukštiekninkas, pietvakarių kryptimi (215°), ištiestomis ir praskėstomis kojomis. Kairioji ranka ištiesta palei šoną. Dešinėsios išlikę tik žastikaulis. Griaučių ilgis 78 cm.

Įkapės. Ant stuburo, juosmens srityje rasta žalvarinė dviguba 2,2x1,8 cm dydžio sagtelė su odiniu dirželiu viduje (inv.Nr. 2038:33).

Kapas Nr.27

66 cm gylyje, 122x66 cm dydžio kapo duobėje atpreparuoti žmogaus griaučiai. Mirusysis palaidotas aukštiekninkas, pietvakarių kryptimi (235°), ištiestomis ir praskėstomis kojomis. Dešinioji ranka sulenkta ir padėta ant dešiniojo dubens. Kairioji ranka sulenkta per alkūnę, pakreipta išorės pusėn ir padėta prie kairiojo dubens. Griaučių ilgis 102 cm. Kape palaidotas vyras.

Įkapių nerasta.

Kapas Nr.28.

52 cm gylyje, 150x60 cm dydžio kapo duobėje išryškėjo karsto fragmentas. 68 cm gylyje, kapo duobėje atpreparuoti apardyti žmogaus griaučiai ir prie kairiojo šlaunikaulio buvęs karsto fragmentas. Mirusysis palaidotas aukštiekninkas, pietvakarių kryptimi (255°). Išlikę šlaunikauliai ištiesti, blauzdikauliai nukasti. Rankos sukryžiuotos ant dubens kaulų. Dešinioji ranka uždėta ant kairiosios. Griaučių ilgis 114 cm. Mirusiojo lytis nenustatyta.

Įkapės. Ant dešinėsios kojos šlaunikaulio rastas geležinis įtveriamasis 13,9 cm ilgio peilis įkote prie galvutės (inv.Nr. 2038:34) ir prie peilio smaigalio sidabrinė III tipo lietuviška kaltinė moneta (inv.Nr. 2038:25).

Kapas Nr.29

67 cm gylyje, 190x100 cm dydžio kapo duobėje atpreparuoti vyro griaučiai. Mirusysis palaidotas aukštiekninkas, pietvakarių kryptimi (250°), ištiestomis kojomis. Rankos ištiestos palei šonus. Griaučių ilgis 164 cm.

Įkapės. Dešinėsios rankos žastikaulio išorinėje pusėje prie alkūnės rastas plačiašmenis pentinis 17,5 cm ilgo kirvis (inv.Nr. 2038:38). Juosmens srityje, prie dešinėsios rankos alkūnės, rasta geležinė keturkampė 5,5x5,2 cm dydžio diržo sagtis (inv.Nr. 2038:37). Kairiosios rankos dilbio kaulų išorinėje pusėje rastas geležinis įtveriamasis 13,6 cm ilgio peilis (inv.Nr. 2038:36). Tarp blauzdikaulių rasta molinio puodo šukė (inv.Nr. 2038:40). Dešinėje krūtinės pusėje rasta geležinio peilio 6,4 cm ilgio geležtė (inv.Nr. 2038:39).

Kapas Nr.30

54 cm gylyje, 210x70 cm dydžio kapo duobėje su angliukų priemaiša atpreparuoti vyro griaučiai. Mirusysis palaidotas aukštiekninkas pietvakarių kryptimi (240°), ištiestomis ir praskėtomis kojomis. Rankos ištiestos palei šonus, plaštakos padėtos ant šlaunikaulių. Griaučių ilgis 182 cm.

Įkapės. Dešinėje galvos pusėje, prie kaklo, rastas geležinis kriauninis 16,2 cm ilgio peilis (inv.Nr. 2038:43). Kitas kriauninis 22,6 cm ilgio peilis rastas ant dešiniojo dubens kaulo (inv.Nr. 2038:44). Dešinėje juosmens pusėje, prie stuburo, rasta geležinė keturkampė 4,8x3,6 cm dydžio diržo sagtis (inv.Nr. 2038:45). Dešiniojo dubens kaulo apačioje rasta geležinė apskrita 3,8 cm skersmens diržo sagtis (inv.Nr. 2038:46). Ant kairiosios rankos pirštų rasta geležinė apskrita 3,9 cm skersmens diržo sagtis (inv.Nr. 2038:47). Tarp pėdų rastos 3 molinio puodo šukės (6,9x15,1 cm, 8,7x6,5 cm, 9,7x9,8 cm dydžio) (inv.Nr. 2038:41, 2038:42).

Kapas Nr.31

68 cm gylyje, 180x70 cm dydžio kapo duobėje atpreparuoti moters griaučiai. Mirusioji palaidota aukštiekninka, pietvakarių kryptimi (250°), ištiestomis ir praskėtomis kojomis. Rankos ištiestos palei šonus, plaštakos ant dubens kaulų. Griaučių ilgis 158 cm.

Įkapės. Ant kaklo rasta žalvarinė antkaklė dvigubu pintu lankeliu, su kabliuku ir kilpelė, 14 cm skersmens (inv.Nr. 2038:56) ir prie jos žalvarinė 1 cm skersmens saga (inv.Nr. 2038:49). Kairėje krūtinės pusėje rasta skardinė apskrita 8 cm skersmens segė išgaubtu viduriu (inv.Nr. 2038:54). Kairiosios rankos dilbio kaulų vidinėje pusėje, netoli alkūnės, rastas žalvarinis 2,9 cm skersmens žiedas pinta priekine dalimi (inv.Nr. 2038:53). Ant abiejų rankų pirštų rasta po žalvarinį juostinį žiedą. Vienas jų sunykęs, kitas 2,1 cm skersmens (inv.Nr. 2038:52). Kairiojo šlaunikaulio išorinėje pusėje rastas geležinis įtveriamasis 12,6 cm ilgio peilis įkote prie dubens (inv.Nr. 2038:51). Prie peilio smaigalio rastos 3 sidabrinės lietuviškos II tipo monetos (inv.Nr. 2038:57-59). Kairiosios kojos blauzdikaulio išorinėje pusėje, prie pėdos, rastas molinis 10x13,3 cm dydžio puodelis (inv.Nr. 2038:48) su geležiniu įtveriamuoju 13,7 cm ilgio peiliu (inv.Nr. 2038:50). Nuėmus kaulus, po galva, dešinėje jos pusėje rastas žalvarinis klaustuko formos 5,7 cm ilgio auskaras (inv.Nr. 2038:55).

Kapas Nr.32

72 cm gylyje, 100x45 cm dydžio kapo duobėje atpreparuoti vaiko griaučiai. Mirusysis palaidotas aukštiekninkas, pietvakarių kryptimi (260°), ištiestomis kojomis. Rankos ištiestos palei šonus. Griaučių ilgis 77 cm.

Įkapių nerasta.

Kapas Nr.33

72 cm gylyje, 130x67 cm dydžio kapo duobėje atpreparuoti vaiko griaučiai. Mirusysis palaidotas aukštiekninkas, pietvakarių kryptimi (220°), ištiestomis kojomis. Dešinioji ranka sulenka ir padėta ant dešiniojo dubens. Kairioji ranka ištiesta palei šoną. Griaučių ilgis 107 cm. Kape palaidota mergaitė.

Įkapės. Juosmens srityje, prie dešinėsios rankos alkūnės, rasta balta 1,6 cm skersmens kriauklė su skylute (inv.Nr. 2038:61).

Kapas Nr.34

67 cm gylyje, 200x61 cm dydžio kapo duobėje atpreparuoti vyro griaučiai. Mirusysis palaidotas aukštiekninkas, pietvakarių kryptimi (200°), ištiestomis ir praskėtomis kojomis. Rankos ištiestos palei šonus. Griaučių ilgis 179 cm.

Įkapės. Skersai dešinėsios kojos blauzdikaulį rastas geležinis kriauninis 13 cm ilgio peilis (inv.Nr. 2038:61).

Kapas Nr.35

58 cm gylyje, 189x52 cm dydžio kapo duobėje atpreparuoti 20-25 metų vyro griaučiai. Mirusysis palaidotas aukštiekninkas, pietvakarių kryptimi (225°), ištiestomis kojomis. Dešinioji ranka sulenka ir padėta palei šoną. Kairioji ranka sulenka ir padėta įstrižai krūtinės. Griaučių ilgis 156 cm.

Įkapių nerasta.

Kapas Nr.36

48 cm gylyje, 100x67 cm dydžio kapo duobėje atpreparuoti sunykę vaiko griaučiai. Mirusysis palaidotas aukštiełninkas, pietvakarių kryptimi (225°), ištiestomis kojomis. Kiti kaulai neišlikę. Griaučių ilgis 45 cm.

Įkapių nerasta.

Kapas Nr.37

63 cm gylyje, 205x68 cm dydžio kapo duobėje atpreparuoti moters griaučiai. Mirusioji palaidota aukštiełninka, pietvakarių kryptimi (245°). Dešinioji koja ištiesta. Kairioji koja sulenkta ir ant jos pėdos uždėta dešinioji koja. Dešinioji ranka sulenkta ir padėta skersai krūtinės. Kairioji ranka sulenkta taip, kad dilbio kaulai uždėti ant žastikaulio. Griaučių ilgis 166 cm.

Įkapės. Tarp blaudzikaulių, prie pat kelių, rasta kvadrato formos odinė piniginė (neinv.). Ant piniginės rastas sunykusio audinio fragmentas (neinv.) ir geležinis kriauninis 12,4 cm ilgio peiliukas su medine rankena (inv.Nr. 2040:4). Piniginės viduje rasti du aptrupėję Aleksandro Jogailaičio denarai (neinv.), žalvarinis kilpinis kabutis (neinv.) ir žalvarinė dviguba stačiakampė 2,9x2,3 cm dydžio diržo sagtelė (inv.Nr. 2040:3).

Kapas Nr.38

75 cm gylyje, 141x56 cm dydžio kapo duobėje atpreparuoti vaiko griaučiai. Mirusysis palaidotas aukštiełninkas, pietvakarių kryptimi (240°), ištiestomis ir suglaustomis kojomis. Dešinioji ranka sulenkta ir padėta ant dešiniojo dubens. Kairiosios išlikę tik žastikaulis, gulintis įstrižai krūtinės. Griaučiai apardyti. Jų ilgis 114 cm.

Įkapės. Juosmens srityje, prie stuburo, rastas amuletas - varinė apskrita 1,6 cm skersmens plokštelė, puošta eglute iš smulkių įkartų (neinv.).

Kapas Nr.39

76 cm gylyje, 128x47 cm dydžio kapo duobėje atpreparuoti sunykę vaiko griaučiai su 27 cm ilgio karsto lentos liekana prie kairiosios kojos. Mirusysis palaidotas aukštiełninkas, pietvakarių kryptimi (245°), ištiestomis ir praskėstomis kojomis. Rankų kaulai neišliko.

Įkapės. Dešiniojo šlaunikaulio išorinėje pusėje rastas geležinis kriauninis sulūžęs 13,2 cm ilgio peilis (neinv.).

Kapas Nr.40

60 cm gylyje, 120x50 cm dydžio kapo duobėje atpreparuoti sunykę vaiko griaučiai. Likę tik kaukolės ir rankos kaulų fragmentai. Mirusysis palaidotas pietvakarių kryptimi (255°).

Įkapės. Prie kairiojo žastikaulio fragmento, vidinėje jo pusėje, rastas geležinio kriauninio peilio fragmentas (neinv.).

Kapas Nr.41

60 cm gylyje, 154x60 cm dydžio kapo duobėje atpreparuota žmogus kaukolė ir kojų fragmentai. Kiti kaulai sunykę. Mirusysis palaidotas pietvakarių kryptimi (240°). Lytis nenustatyta.

Įkapių nerasta.

Kapas Nr.42

65 cm gylyje, 160x50 cm dydžio kapo duobėje atpreparuoti sunykę moters griaučiai. Mirusioji palaidota aukštiełninka, pietvakarių kryptimi (245°). Dešinioji koja ištiesta, kairioji - sulenkta. Kairioji ranka ištiesta palei šoną. Dešinioji ranka sulenkta ir padėta juosmens srityje. Kairiosios išlikę tik žastikaulis. Griaučių ilgis 134 cm.

Įkapės. Kairiojo kelio vidinėje pusėje rasti visai sunykę audinio pėdsakai (neinv.) ir žalvariniai 1,1 cm ilgio cilindriukai (neinv.).

Kapas Nr.43

76 cm gylyje, 145x63 cm dydžio kapo duobėje atpreparuoti sunykę vaiko griaučiai. Išliko kaukolė ir abiejų žastikaulių fragmentai. Mirusysis palaidotas pietvakarių kryptimi (255°).

Įkapių nerasta.

Kapas Nr.44

78 cm gylyje, 179x60 cm dydžio kapo duobėje atpreparuoti sunykę žmogaus griaučiai. Mirusysis palaidotas aukštiełninkas, pietvakarių kryptimi (240°). Kojos ištiestos ir praskėstos. Rankų likę tik žastikauliai. Griaučių ilgis 141 m. Mirusiojo lytis nenustatyta.

Įkapių nerasta.

Kapas Nr.45

75 cm gylyje, 160x56 cm dydžio kapo duobėje atpreparuoti sunykę žmogaus griaučiai. Mirusysis palaidotas aukštiełninkas, pietvakarių kryptimi (255°). Kairioji koja ištiesta. Dešinioji neišliko. Rankų likę tik žastikauliai. Mirusiojo lytis nenustatyta.

Įkapės. Ant krūtinės, įstrižai stuburą, rasta geležinio kriauninio peilio 9,2 cm ilgio geležtė (inv.Nr. 2040:6).

Kapas Nr.46

76 cm gylyje, 171x51 cm dydžio kapo duobėje atpreparuota apatinė žmogaus griaučių dalis. Kojos ištiestos, praskėstos. Kiti kaulai sunykę. Mirusysis palaidotas pietvakarių kryptimi (255°). Lytis nenustatyta.

Įkapės. Dešinėje juosmens pusėje rastos dvi geležinės diržo sagtys: keturkampė praplatinta priekine dalimi 4,6x3,7 cm dydžio (inv.Nr. 2040:7) ir keturkampė 3,7x3,6 cm dydžio (inv.Nr. 2040:8). Kairiojo šlaunikaulio išorinėje pusėje įkote prie girnelės rasta geležinio kriauninio peilio fragmentas (neinv.), geležinė 5 cm skersmens grandis (inv.Nr. 2040:9) ir geležinė 3x2,2 cm dydžio diržo sagtelė (inv.Nr. 2040:10).

Kapas Nr.47

102 cm gylyje, 170x56 cm dydžio kapo duobėje atpreparuota žmogaus kaukolė ir kojų kaulai. Mirusysis palaidotas aukštiekninkas, pietvakarių kryptimi (255°), ištiestomis kojomis. Griaučių ilgis 141 cm. Mirusiojo lytis nenustatyta.

Įkapės. Dešinėje griaučių pusėje, matyt, prie sunykusio dešiniojo žastikaulio, rastas geležinis kriauninis 8,9 cm ilgio peilis (neinv.). Tarp abiejų šlaunikaulių girnelių, matyt, ant sunykusio kryžkaulio, rastas Aleksandro Jogailaičio denaras (neinv.).

Kapas Nr.48

39 cm gylyje, 110x50 cm dydžio kapo duobėje atpreparuoti vaiko griaučiai. Mirusysis palaidotas aukštiekninkas, šiaurės vakarų kryptimi (65°), ištiestomis kojomis. Dešinioji ranka ištiesta palei šoną. Kairioji ranka sulenкта juosmens srityje. Griaučių ilgis 73 cm.

Įkapių nerasta.

Kapas Nr.49

64 cm gylyje, 202x60 cm dydžio kapo duobėje atpreparuoti vyro griaučiai. Mirusysis palaidotas aukštiekninkas, pietvakarių kryptimi (245°), ištiestomis ir praskėstomis kojomis. Rankos sukryžiuotos juosmens srityje, kairioji uždėta ant dešinėsios. Griaučių ilgis 176 cm.

Įkapės. Juosmens srityje, ant stuburo, rasta geležinė keturkampė, praplatinta priekine dalimi 5,1x4,3 cm dydžio diržo sagtis (inv.Nr. 2040:13). Kairiojo dubens išorinėje pusėje rastas geležinis įtveriamasis 18,6 cm ilgio peilis (inv.Nr. 2040:13).

Kapas Nr.50.

40 cm gylyje, 120x65 cm dydžio kapo duobėje atpreparuota viršutinė žmogaus griaučių dalis. Apatinė nukasta. Mirusysis palaidotas aukštiekninkas, pietvakarių kryptimi (255°). Kairioji ranka sulenкта ir padėta skersai stuburo. Dešinioji ranka ištiesta palei šoną. Kape palaidotas 40-45 metų vyras.

Įkapės. Kairėje galvos pusėje rasta paukščio kaulų. Ant stuburo, prie kairiosios rankos dilbio kaulų, rastas geležinės keturkampio formos diržo sagties fragmentas (neinv.).

Kapas Nr.51

40 cm gylyje, 185x60 cm dydžio kapo duobėje atpreparuoti vyro griaučiai. Mirusysis palaidotas aukštiekninkas, pietvakarių kryptimi (250°), ištiestomis kojomis. Rankos sukryžiuotos, plaštakos ant dubens kaulų. Griaučių ilgis 177 cm.

Įkapių nerasta.

Kapas Nr.52

35 cm gylyje, 103x50 cm dydžio kapo duobėje atpreparuoti suardyti vaiko griaučiai: kaukolė, dalis stuburo slankstelių ir atskiri kaulai. Mirusysis palaidotas pietvakarių kryptimi.

Įkapės. Ant apatinio žandikaulio fragmento rastos dvi žalvarinės apskritos 0,5 cm skersmens sagutės su kilpele viršuje (neinv.). Ant piršto rastas žalvarinis juostinis 2,2 cm skersmens žiedas (inv.Nr. 2040:14).

Kapas Nr.53

52 cm gylyje, 110x45 cm dydžio kapo duobėje atpreparuoti vaiko griaučiai. Mirusysis palaidotas aukštiekninkas, vakarų kryptimi (270°). Kojos per kelius sulenktos, praskėstos, o per riešus neįžymiai praskėstos. Dešinioji ranka sulenкта ir padėta juosmens srityje. Kairioji truputį sulenкта, o plaštaka guli ant dubens kaulo. Griaučių ilgis 80 cm.

Įkapių nerasta.

Kapas Nr.54

62 cm gylyje, 120x48 cm dydžio kapo duobėje atpreparuoti vaiko griaučiai. Mirusysis palaidotas aukštiekninkas, pietvakarių kryptimi (245°), ištiestomis kojomis. Rankos ištiestos palei šonus. Griaučių ilgis 98 cm.

Įkapės. Galvūgalyje rastas molinis pūstais šonais su angliukais viduje 14,3 cm aukščio puodelis. Jo dugno skersmuo 9,6 cm (inv.Nr. 2040:16).

Kapas Nr.55

48 cm gylyje, 110x45 cm dydžio kapo duobėje atpreparuoti vaiko griaučiai. Mirusysis palaidotas aukštiekninkas, pietvakarių kryptimi; (240°), ištiestomis ir praskėstomis kojomis. Dešinioji ranka ištiesta palei šoną. Kairiosios išlikę tik žastikaulis. Griaučių ilgis 79 cm.

Įkapių nerasta.

Kapas Nr.56

38 cm gylyje, 200x60 cm dydžio kapo duobėje atpreparuoti vyro griaučiai. Mirusysis palaidotas aukštiekninkas, šiaurės rytų kryptimi (50°), ištiestomis ir praskėstomis kojomis. Rankos sukryžiuotos juosmens srityje. Dešinėsios rankos plaštaka guli ant kryžkaulio. Kairioji ranka uždėta ant dešinėsios. Griaučių ilgis 170 cm.

Įkapės. Kairėje galvos pusėje rasta žalvarinė 4 cm ilgio plokštelė (inv.Nr. 2040:24), geležinis stačiakampio formos 7,6x3x5 cm dydžio skiltuvas (inv.Nr.2040:17) su dviem titnago gabalėliais (2,7x1,5 cm, 2,5x1,5 cm dydžio) (inv.Nr. 2040:18,19), geležinio kriauninio 12 cm ilgio peilio fragmentas (inv.Nr. 2040:21) ir paukščio kaulai. Ant kairiojo dubens rasta keturkampė geležinė 5,3x4,4 cm dydžio diržo sagtis (inv.Nr. 2040:22). Prie kairiojo dubens kaulo rastas geležinis kriauninis 16 cm ilgio peilis odinėse makštyse (inv.Nr. 2040:20). Tarp blaudikaulių rasta geležinė keturkampė 6,7x5,5 cm dydžio diržo sagtis praplatinta priekine dalimi (inv.Nr. 2040:23). Tarp pėdų rasta molinio 15 cm aukščio puodo šukė (inv.Nr. 2040:25).

Kapas Nr.57

41 cm gylyje, 205x60 cm dydžio kapo duobėje atpreparuoti vyro griaučiai. Mirusysis palaidotas aukštiekninkas.

ninkas, pietvakarių kryptimi (230°), ištiestomis kojomis. Dešinioji ranka sulenkta ir padėta ant dešinio dubens. Kairioji sulenkta ir padėta juosmens srityje. Griaučių ilgis 177 cm.

Įkapės. Kairiojo šlaunikaulio išorinėje pusėje rastas geležinis kriauninis 14,5 cm ilgio peilis (inv.Nr. 2040:26).

Kapas Nr.58

30 cm gylyje, 197x65 cm dydžio kapo duobėje atpreparuoti moters griaučiai. Mirusioji palaidota aukštiejininkas, pietvakarių kryptimi (245°), ištiestomis ir praskėtomis kojomis. Dešinioji ranka sulenkta ir padėta juosmens srityje. Kairioji ranka sulenkta ir padėta ant kairiojo dubens. Griaučių ilgis 165 cm.

Įkapės. Abiejose galvos pusėse rasta po auskarą - žiedinis su trimis pakabučiais, 2,9 cm skersmens (inv.Nr. 2040:29) ir klaustuko formos su ažūriniu karoliu, 4,6 cm aukščio (inv.Nr. 2040:28). Kairėje galvos pusėje, prie smilkinio, rastas žalvarinis 4 cm ilgio smeigtukas su maža buožele (inv.Nr. 2040:27). Ant abiejų rankų rasta po žalvarinį žiedą: juostinis 1,9 cm skersmens (inv.Nr. 2040:30) ir praplatinta ovalo formos priekine dalimi, 2 cm skersmens (inv.Nr. 2040:31).

Kapas Nr.59

42 cm gylyje, 60x30 cm dydžio kapo duobėje atpreparuoti keli stuburo slanksteliai ir kryžkaulis. Kapas perkastas ir suardytas.

Įkapės. Ant kryžkaulio rastas geležinis įtveriamas 12,4 cm ilgio peilis (inv.Nr. 2040:32).

Kapas Nr.60

40 cm gylyje, 105x45 cm dydžio kapo duobėje atpreparuoti vaiko griaučiai. Mirusysis palaidotas aukštiejininkas, šiaurės rytų kryptimi (50°). Kairioji koja ištiesta, dešinioji - sulenkta. Dešinioji ranka ištiesta palei šoną. Kairioji įstrižai uždėta ant krūtinės, plaštaka ant dešiniojo dubens. Griaučių ilgis 74 cm.

Įkapės. Dešiniojo žastikaulio išorinėje pusė rasta geležinių vienanarių 21 cm ilgio žirklių pusė (inv.Nr. 2040:34). Kairiosios kojos išorinėje pusėje, prie kelio, rastas molinis su angliukais viduje 11 cm aukščio puodas (inv.Nr. 2040:33).

Kapas Nr.61

30 cm gylyje, 95x55 cm dydžio kapo duobėje atpreparuoti vaiko griaučiai. Mirusysis palaidotas ant kairiojo šono, pietvakarių kryptimi (215°). Dešinioji koja vos palenkta. Kairioji - sulenkta. Dešinioji ranka sulenkta, plaštaka ant stuburo prie kairiojo dubens. Kairiosios rankos likęs tik žastikaulis. Griaučių ilgis 65 cm. Kape palaidotas berniukas.

Įkapės. Prie dešiniojo blauzdikaulio, išorinėje jo pusėje, rastas molinis pūstais šonais 19x14 cm dydžio puodas (inv.Nr. 2040:35).

Kapas Nr.62

36 cm gylyje, 110x50 cm dydžio kapo duobėje atpreparuoti vaiko griaučiai. Mirusysis palaidotas ant kairiojo šono pietvakarių kryptimi (240°). Kojos per kelius sulenkotos, suglaustos. Dešinioji koja uždėta ant kairiosios. Rankos sulenkotos ir plaštakos ištiestos į kairįjį kapo duobės kraštą. Dešinioji ranka uždėta ant kairiosios. Kape palaidotas berniukas. Griaučių ilgis 80 cm.

Įkapės. Po galva rastas geležinis plačiašmenis kirvis (inv.Nr. 2040:36) ir geležinė vinis (inv.Nr. 2040:37). Prie krūtinės ir dešinosios rankos alkūnės rastas geležinis kriauninis peilis (inv.Nr. 2040:38).

Kapas Nr.63

30 cm gylyje, 136x53 cm dydžio kapo duobėje atpreparuoti vaiko griaučiai. Mirusioji palaidota aukštiejininkas, pietvakarių kryptimi (245°), ištiestomis kojomis. Kairioji ranka ištiesta palei šoną. Dešinioji vos sulenkta ir padėta palei šoną. Griaučių ilgis 103 cm.

Įkapės. Dešinėje galvos pusėje, prie smilkinio, rastas žalvarinis auskaras su dviem pakabučiais (inv.Nr. 2040:41). Prie dešiniojo dubens kaulo rastas žalvarinis juostinis 1,5 cm skersmens žiedas sukeistais galais (inv.Nr. 2040:42). Juosmens srityje, prie kairiosios rankos alkūnės, rasta žalvarinė pasaginė 2,5 cm skersmens segė grybo formos galvutėmis (inv.Nr. 2040:40). Kairiojo šlaunikaulio išorinėje pusėje rastas molinis puodelis (inv.Nr. 2040:39).

Kapas Nr.64

42 cm gylyje, 235x60 cm dydžio kapo duobėje atpreparuoti vyro griaučiai. Mirusysis palaidotas aukštiejininkas, pietvakarių kryptimi (245°), ištiestomis ir praskėtomis kojomis. Kairioji ranka sulenkta ir padėta juosmens srityje, dešinioji - sulenkta, pakelta aukšty, dilbio kaulai prie šono įremti į kapo duobės dugną. Griaučių ilgis 160 cm.

Įkapės. Ant stuburo, prie kairės rankos dilbio kaulų, rastos dvi sidabrinės II tipo lietuviškos monetos (neinv.). Dešiniajame šone, juosmens srityje, rasta geležinė keturkampio formos 5,2x4,2 cm dydžio diržo sagtis (inv.Nr. 2040:43) ir geležinis užriestais galais 5,9x3,6 cm dydžio skiltuvas (inv.Nr. 2040:44). Kairiajame šone, juosmens srityje, rastas geležinis kriauninis 17 cm ilgio peilis (inv.Nr. 2040:45).

Kapas Nr.65

48 cm gylyje, neišryškėjus kapo duobės kontūrams, prie mirusiojo kojų (k.Nr.64) atpreparuoti sunykę kūdikio griaučiai. Griaučiai gulėjo ant dešiniojo šono. Išlikę tik kaukolės, abiejų rankų žastikaulių ir kojų fragmentai. Griaučių ilgis 44 cm.

Įkapių nerasta.

Kapas Nr.66

25 cm gylyje, 80x40 cm dydžio kapo duobėje atpreparuoti suardyti žmogaus griaučiai: dubens kaulai, stu-

buro dalis, keli šonkauliai ir piršto kaulai. Sprendžiant pagal įkapes, kape palaidota moteris.

Įkaps. Ant piršto kaulėlio rastas žalvarinis juostinis 2,4 cm skersmens žiedas (inv.Nr. 2040:46). Ant dešiniojo dubens kaulo rastas geležinis kriauninis 17,5 cm ilgio peilis (inv.Nr. 2040:49). Šalia peilio rasta geležinė diržo keturkampė 5x3 cm dydžio sagtis (inv.Nr. 2040:48). Prie stuburo rasta žalvarinė 3,2x2,5 cm skersmens auskarų grandelė (inv.Nr. 2040:47).

Kapas Nr.67

50 cm gylyje, 186x65 cm dydžio kapo duobėje atpreparuoti moters griaučiai. Mirusioji palaidota aukštieninka, pietvakarių kryptimi (240°), ištiestomis ir praskėtomis kojomis. Kairioji ranka sulenkta ir padėta juosmens srityje. Dešinioji - sulenkta, padėta ant krūtinės, plaštaka ant stuburo. Griaučių ilgis 174 cm.

Įkaps. Dešinėje galvos pusėje rasta žalvarinė vytinė 16,2 cm skersmens, dvigubu lankeliu antkaklė su kabliuku ir kilpele (inv.Nr. 2040:50). Kairėje galvos pusėje rasti 2 žalvariniai kilpiniai 3 cm skersmens auskarai (inv.Nr. 2040:51,52). Po kaklu rasta žalvarinė segė (inv.Nr. 2040:57) ir vėrinys, sudarytas iš 4 žalvarinių 1,7x1,1 cm skersmens žvangučių (inv.Nr. 2040:53-56) ir švininio ovalo formos ažūrinio 3,5 cm dydžio pakabučio su kryžiumi (inv.Nr. 2040:72). Dešinėje krūtinės pusėje, prie dešiniojo žastikaulio, po kairės rankos pirštais, rasta žalvarinė ažūrinė 4,9 cm skersmens segė (inv.Nr. 2040:65), o prie dešinės rankos riešo buvo žalvarinė apskritinė išgaubtu viduriu 7,2 cm skersmens segė (inv.Nr. 2040:63). Kairėje krūtinės pusėje, prie stuburo, rastos dvi žalvarinės apskritinės skardinės išgaubtu viduriu 7,8 cm skersmens segės (inv.Nr. 2040:63,64). Dešinėsios rankos žastikaulio išorinėje pusėje rastas šiferinis 1,9 cm skersmens verpstukas (inv.Nr. 2040:67). Ant abiejų rankų uždėta po žalvarinę plačią juostinę 6,5 cm skersmens apyrankę, galuose užkišamą kaišteliu (inv.Nr. 2040:69,70). Ant dešinėsios rankos pirštų rasti du žalvariniai žiedai: juostinis, uždaras, 2 cm skersmens (inv.Nr. 2040:59) ir pastorinta lyg akute priekine dalimi 2,3 cm skersmens (inv.Nr. 2040:58). Ant kairiojo dubens rastas geležinis įtveriamasis 14,2 cm ilgio peilis (inv.Nr. 2040:68). Prie peilio, po dubens kaulu, rastas amuletas - žalvariu apkaustytas 4,8 cm aukščio žvėries nagas (inv.Nr. 2040:71). Kairiojo šlaunikaulio išorinėje pusėje rastos 2 žalvarinės adatos (inv.Nr. 2040:60,61) ir 3 sidabrinės II tipo lietuviškos monetėlės (inv.Nr. 2040:74). Prie kairiosios kojos kulno rastas molinis 15,8x10,9 cm dydžio puodas (inv.Nr. 2040:73). Dešinėsios kojos kulno vidinėje pusėje rasta geležinė 2,5 cm skersmens grandelė (inv.Nr. 2040:66).

Kapas Nr.68

39 cm gylyje, 238x65 cm dydžio kapo duobėje išryškėjo 187x37 cm dydžio karsto kontūrai. 47 cm gylyje

karsto kontūrų ribose atpreparuoti vyro griaučiai. Mirusysis palaidotas aukštieninka, pietvakarių kryptimi (220°), ištiestomis kojomis. Kairioji ranka ištiesta palei šoną. Dešinioji sulenkta ir padėta ant kairiojo dubens. Griaučių ilgis 172 cm.

Įkaps. Prie dešiniojo peties rastas smiltainio akmenis 6,1x11,7 cm dydžio galastuvas (inv.Nr. 2040:78). Dešinėje juosmens pusėje, po dešinėsios rankos dilbio kaulais, skersai padėtas geležinis kriauninis 14,6 cm ilgio peilis (inv.Nr. 2040:77). Prie dešinėsios kojos rasta geležinė 5,5 cm ilgio vinis (inv.Nr. 2040:75). Tarp pėdų buvo molinio puodo šukė.

Kapas Nr.69

30 cm gylyje, 190x59 cm dydžio kapo duobėje atpreparuoti vyro griaučiai. Mirusysis palaidotas aukštieninka, pietvakarių kryptimi (260°), ištiestomis kojomis. Dešinioji ranka sulenkta, truputį pakreipta į išorės pusę ir padėta juosmens srityje. Kairioji ranka sulenkta, žastikaulis pakreiptas išorės pusėn ir padėta kairėje krūtinės pusėje. Griaučių ilgis 161 cm.

Įkaps. Kairiojo žastikaulio išorinėje pusėje, įmova kojų link, rastas geležinis rombo formos plunksna 31 cm ilgio ietigalis (inv.Nr. 2040:82). Kairėje krūtinės pusėje, prie stuburo, rasta sidabrinė II tipo lietuviška 1,1 cm skersmens moneta (inv.Nr. 2040:83). Juosmens srityje, prie dešiniojo šono, rasta geležinio kriauninio peilio 8,5 cm ilgio geležtė (inv.Nr. 2040:81). Ant stuburo rasta geležinė keturkampė 3,7x3 cm dydžio diržo sagtelė (inv.Nr. 2040:80). Ant kairiojo dubens, prie kairiojo šlaunikaulio galvutės, rasta geležinė keturkampė 3x2,1 cm dydžio diržo sagtelė (inv.Nr. 2040:79).

Kapas Nr.70

38 cm gylyje, 178x55 cm dydžio kapo duobėje atpreparuoti vyro griaučiai. Mirusysis palaidotas aukštieninka, pietvakarių kryptimi (250°), ištiestomis ir praskėtomis kojomis. Rankos sulenktos per alkūnes, pakreiptos išorės pusėn ir pakištos po nugara. Griaučių ilgis 150 cm.

Įkaps. Ant kairiojo dubens rastas geležinis įtveriamasis 14,3 cm ilgio peilis (inv.Nr. 2040:84). Kairėje juosmens pusėje, prie stuburo, rasta geležinė kvadratinė 4,6x4,2 cm dydžio diržo sagtelė (inv.Nr. 2040:85), o prie šono rastas odinės piniginės fragmentas su 2 lietuviškom II tipo monetomis viduje (neinv.).

Kapas Nr.71

38 cm gylyje, 201x59 cm dydžio kapo duobėje atpreparuoti vyro griaučiai. Mirusysis palaidotas aukštieninka, pietvakarių kryptimi (230°), ištiestomis ir praskėtomis kojomis. Dešinioji ranka ištiesta palei šoną. Kairioji ranka sulenkta ir padėta plaštaka ant šlaunikaulio. Griaučių ilgis 173 cm.

Įkaps. Prie dešiniojo peties rastas geležinis kriauninis 15,2 cm ilgio peilis (inv.Nr. 2040:87). Prie kairio-

jo dubens ir kairiosios rankos dilbio kaulų rasta geležinė keturkampė 6,7x4,2 cm dydžio diržo sagtis (inv.Nr. 2040:88). Po dilbio kaulu, prie dubens, rastas geležinis įtveriamasis 17,3 cm ilgio peilis (inv.Nr. 2040:86). Tarp pėdų rasta molinio puodo šukė (inv.Nr. 2040:89).

Kapas Nr.72

20 cm gylyje, neišryškėjus kapo duobės kontūrams, atpreparuoti moters griaučiai. Išlikęs tik apatinis žandikaulis. Mirusioji palaidota aukštiekninka, pietvakarių kryptimi (225°), ištiestomis kojomis. Dešinioji ranka sulenкта ir padėta ant krūtinės. Kairiosios rankos dilbio kaulai ant kairiojo dubens rodo, kad ranka buvo sulenкта. Griaučių ilgis 134 cm.

Įkapės. Kairėje apatinio žandikaulio pusėje rastas žalvarinis žiedinis 3,4 cm skersmens auskaras (inv.Nr. 2040:92). Dešinėje juosmens pusėje, prie stuburo, rasta geležinė apskrita 4,2 cm skersmens diržo sagtis (inv. Nr.2040:91). Dešiniojo šlaunikaulio išorinėje pusėje rasta geležinio peilio 7,3 cm ilgio geležtė (inv.Nr. 90).

Kapas Nr.73

40 cm gylyje, 150x56 cm dydžio kapo duobėje atpreparuoti sunykę žmogaus griaučiai. Mirusysis palaidotas aukštiekninkas, pietvakarių kryptimi (240°). Kojų kaulai sunykę. Kairioji ranka ištiesta palei šoną. Dešinioji ranka neišliko. Mirusysis palaidotas be įkapių.

Kapas Nr.74

58 cm gylyje, 170x55 cm dydžio kapo duobėje atpreparuoti moters griaučiai. Mirusioji palaidota aukštiekninka, pietvakarių kryptimi (225°), ištiestomis kojomis. Kairioji ranka sulenкта ir padėta kairėje krūtinės pusėje. Dešinioji ranka sulenкта ir padėta ant dešiniojo dubens, plaštaka - prie kairiojo dubens.

Įkapės. Galvūgalio dešinėje pusėje rastas 18,3x12,5 cm dydžio molinis puodas (inv.Nr. 2233:7). Kairėje krūtinės pusėje rasta žalvarinė apskritinė 7,8 cm skersmens segė išgaubtu viduriu (inv. Nr. 2233:2). Ant dešinės rankos pirštų rasti du žalvariniai žiedai (juostinis uždaras 1,9 cm skersmens (inv.Nr. 2233:3) ir platesne priekine dalimi sukeistais galais, 1,9 cm skersmens (inv.Nr. 2233:4). Prie kairiojo dubens ir dešinės rankos pirštų rasta sidabrinė II tipo lietuviška 1,2 cm skersmens monetėlė (inv.Nr. 2233:6). Po kairiuoju dubens kaulu rastas geležinis įtveriamas 14,8 cm ilgio peilis (inv.Nr. 2233:5).

Kapas Nr.75

69 cm gylyje, 175x60 cm dydžio kapo duobėje atpreparuoti moters griaučiai. Mirusioji palaidota aukštiekninka, pietvakarių kryptimi (240°), ištiestomis kojomis. Kairioji ranka sulenкта ir padėta ant kairiojo dubens. Dešinioji ranka sulenкта, plaštaka nulinkusi žemyn ant kryžkaulio. Griaučių ilgis 160 cm.

Įkapės. Kairėje galvos pusėje rastas žalvarinis 2,5 cm skersmens auskaras kilpiniu galu su 2 skardiniais dvi-pusiais karoliais (inv.Nr. 2233:11). Ant kairiosios rankos žastikaulio ir šonkaulio (tikriausiai nuslydo nuo peties) rasta žalvarinė plokštinė apskritinė 7,7 cm skersmens segė (inv.Nr. 2233:8). Ant kairės rankos pirštų rasti du žalvariniai žiedai: juostinis uždaras 2 cm skersmens (inv.Nr. 2233:9), praplatinta priekine dalimi sukeistais galais 2 cm skersmens (inv.Nr. 2233:10). Kairiosios rankos alkūnės išorinėje pusėje rastas geležinis kriauninis 16,2 cm ilgio peilis (neinv.). Po kairiosios rankos dilbio kaulais prie peilio rastas amuletas - žalvariu apkaustytas 4 cm aukščio žvėries nagas (inv.Nr. 2233:12).

Kapas Nr.76

41 cm gylyje, 180x50 cm dydžio kapo duobėje atpreparuoti moters griaučiai. Mirusioji palaidota aukštiekninka, pietvakarių kryptimi (255°), ištiestomis ir praskėtomis kojomis. Kairioji ranka sulenкта ir padėta palei šoną, plaštaka po dubens kaulu. Dešinioji ranka ištiesta ir pakišta po nugara, plaštaka po dubens kaulais. Griaučių ilgis 156 cm.

Įkapės. Ant dešiniojo peties rasta žalvarinė plokštinė 7,8 cm skersmens segė (inv.Nr. 2233:14). Ant kairiosios rankos piršto rastas žalvarinis juostinis uždaras 1,9 cm skersmens žiedas (inv.Nr. 2233:13). Kairėje juosmens pusėje rasta geležinė apskrita 3,2 cm skersmens diržo sagtis (inv.Nr. 2233:15). Kairiosios rankos vidinėje pusėje, žemiau alkūnės, rastas geležinis įtveriamasis 9,3 cm ilgio peiliukas (inv.Nr. 2233:16).

Kapas Nr.77

70 cm gylyje, 172x50 cm dydžio kapo duobėje atpreparuoti moters griaučiai. Mirusioji palaidota aukštiekninka, pietvakarių kryptimi (240°), ištiestomis kojomis. Kairioji ranka ištiesta palei šoną. Dešinioji ranka sulenкта ir padėta ant kryžkaulio, plaštaka ant kairiojo dubens. Griaučių ilgis 148 cm.

Įkapės. Dešinėje juosmens srityje, prie stuburo, rasta pasaginės segės pusė platėjančiais galais, (3,8 cm ilgio) (inv.Nr. 2233:18). Ant kairiojo dubens rasta sidabrinė III tipo lietuviška monetėlė (neinv.). Prie dešiniojo šlaunikaulio, išorinėje po pusėje rasti geležinio kriauninio peilio fragmentai (neinv.).

Kapas Nr.78

60 cm gylyje, 169x72 cm dydžio kapo duobėje atpreparuoti moters griaučiai. Mirusioji palaidota aukštiekninka, šiaurės rytų kryptimi (65°), ištiestomis kojomis. Kairioji ranka sulenкта ir padėta ant kairiojo dubens. Dešinioji ranka sulenкта ir guli dešinėje krūtinės pusėje, plaštaka nulinkta žemyn ant stuburo. Griaučių ilgis 148 cm.

Įkapės. Abiejose galvos pusėse rasta po žalvarinį auskaro fragmentą. Ant dešiniojo peties rasta žalvari-

nė apskritinė plokštinė 7,8 cm skersmens segė (inv.Nr. 2233:19). Kairiosios alkūnės išorinėje pusėje rastas 3,4 cm skersmens kaulinis verpstukas (inv.Nr. 2233:21). Kairiosios rankos dilbio kaulų vidinėje pusėje, prie kairiojo dubens, rastas geležinis įtveriamasis 15,1 cm ilgio peiliukas, smaigaliu statmenas į kapo duobės dugną (inv.Nr. 2233:20). Kairiojo blauzdikaulio išorinėje pusėje, prie kulno, rastas 18x9,7 cm skersmens molinis puodas (inv.Nr. 2233:22).

Kapas Nr.79

47 cm gylyje, 225x70 cm dydžio kapo duobėje išryškėjo 200x50 cm dydžio karsto kontūrai. 65 cm gylyje karsto kontūrų ribose atpreparuoti vyro griaučiai. Mirusysis palaidotas aukštie lninkas, pietvakarių kryptimi (250°), ištiestomis kojomis. Dešinioji ranka truputį sulenкта ir padėta palei šoną. Kairioji ranka sulenкта ir padėta ant dešiniojo dubens kaulo. Griaučių ilgis 164 cm.

Įkapės. Galvūgalyje rasta odinės piniginės fragmentas ir geležinė apskrita 4,2 cm skersmens diržo sagtis (inv.nr. 2233:25). Ant kairiojo dubens ir šlaunikaulio rastas 5,1 cm ilgio geležinis kaltelis (inv.Nr. 2233:26). Dubens kaulų apačioje, ties viduriu, rasta geležinė apskrita 3,4 cm skersmens diržo sagtis (inv.Nr. 2233:24).

Kapas Nr.80

52 cm gylyje, 150x62 cm dydžio kapo duobėje atpreparuoti moters griaučiai. Mirusioji palaidota aukštie lninka, pietvakarių kryptimi (235°), ištiestomis ir suglaustomis kojomis. Rankos sulenktos ir padėtos ant krūtinės. Griaučių ilgis 133 cm.

Įkapės. Tarp blauzdikaulių rasta 5,5x2,3 cm dydžio molinio puodo šukė (inv.Nr. 2233:27).

Kapas Nr.81

66 cm gylyje, 174x66 cm dydžio kapo duobėje atpreparuoti sunykę žmogaus griaučiai. Mirusysis palaidotas aukštie lninkas, šiaurės vakarų kryptimi (290°), ištiestomis ir suglaustomis kojomis. Dešinioji ranka sulenкта ir padėta ant kairiojo dubens. Kairiosios rankos išlikę tik žastikaulio fragmentas. Griaučių ilgis 153 cm.

Įkapės. Dešiniojo blauzdikaulio išorinėje pusėje rastas geležinis įtveriamas 15,1 cm ilgio peiliukas smaigaliu prie pėdos (inv.Nr. 2233:28).

Kapas Nr.82

78 cm gylyje, 190x67 cm dydžio kapo duobėje atpreparuoti vyro griaučiai. Mirusysis palaidotas aukštie lninkas, pietvakarių kryptimi (210°), ištiestomis ir suglaustomis kojomis. Dešinioji ranka sulenкта, dilbio kaulai uždėti ant žastikaulio. Kairioji ranka sulenкта ir padėta juosmens srityje. Griaučių ilgis 168 cm. Mirusysis palaidotas be įkapių.

Kapas Nr.83

72 cm gylyje, 173x64 cm dydžio kapo duobėje atpreparuoti moters griaučiai. Mirusioji palaidota aukštie ln-

ninka, pietvakarių kryptimi (240°), ištiestomis kojomis. Kairioji ranka ištiesta palei šoną. Dešinioji sulenкта ir padėta ant dešiniojo dubens. Griaučių ilgis 150 cm.

Įkapės. Kairėje galvos pusėje, prie ausies, rastas žalvarinio žiedinio auskarų 3 cm skersmens lankelis (inv.Nr. 2233:29). Kairėje juosmens pusėje, prie stuburo, rasta geležinė apskrita 4 cm skersmens diržo sagtis (neinv.). Po kairiuoju dubens kaulu rastas geležinis įtveriamasis 13,5 cm ilgio peiliukas (inv.Nr. 2233:30).

Kapas Nr.84

85 cm gylyje, 178x58 cm dydžio kapo duobėje atpreparuoti moters griaučiai. Mirusioji palaidota aukštie lninka, pietvakarių kryptimi (220°), ištiestomis kojomis. Kairioji ranka ištiesta ir padėta ant kairiojo dubens, plaštaka ant šlaunikaulio. Dešinioji ranka sulenкта ir padėta ant kryžkaulio, plaštaka ant kairiojo dubens. Griaučių ilgis 159 cm.

Įkapės. Kairėje galvos pusėje rastas žalvarinio auskarų fragmentas (neinv.). Po kairiosios rankos žastikauliu rastas geležinis sunykęs kriauninis 9,9 cm ilgio peilis (neinv.) ir žalvarinė 4 cm skersmens grandelė (inv.Nr. 2233:31). Tarp blauzdikaulių rasta geležinio peilio 7,2 cm ilgio geležtė (neinv.).

Kapas Nr.85

80 cm gylyje, 80x49 cm dydžio kapo duobėje atpreparuoti sunykę vaiko griaučiai. Mirusysis palaidotas aukštie lninkas, pietvakarių kryptimi (240°), ištiestomis ir praskėtomis kojomis. Rankų kaulai sunykę. Griaučių ilgis 59 cm.

Įkapių nerasta.

Kapas Nr.86

64 cm gylyje, 160x60 cm dydžio kapo duobėje atpreparuoti sunykę žmogaus griaučiai. Mirusysis palaidotas aukštie lninkas, pietvakarių kryptimi (250°). Galva sunykusi. Dešinioji koja ištiesta, kairiosios išlikę tik šlaunikaulis. Dešinioji ranka ištiesta palei šoną, kairiosios rankos likę tik žastikaulis.

Įkapės. Dešinosios rankos žastikaulio išorinėje pusėje rastas sunykęs geležinis kriauninis peilis (neinv.).

Kapas Nr.87

66 cm gylyje, 192x60 cm dydžio kapo duobėje atpreparuoti vyro griaučiai. Mirusysis palaidotas aukštie lninkas, pietvakarių kryptimi (240°), ištiestomis ir praskėtomis kojomis. Dešinioji ranka ištiesta palei šoną. Kairioji sulenкта ir padėta ant kairiojo jo dubens. Griaučių ilgis 162 cm.

Įkapės. Dešinėje krūtinės pusėje rastas geležinis sunykęs kriauninis peilis (neinv.). Ant dešiniojo dubens kaulo rasti geležinio kriauninio peilio fragmentai (neinv.) ir ant jo geležinė apskrita diržo sagtis (neinv.). Kairiojo blauzdikaulio išorinėje pusėje rastas Aleksandro Jogailaičio 1,2 cm skersmens denaras (inv.Nr. 2233:32).

Kapas Nr.88

84 cm gylyje, 180x45 cm dydžio kapo duobėje atpreparuoti sunykę moters griaučiai. Mirusioji palaidota aukštiełninka, pietvakarių kryptimi (245°), ištiestomis ir praskėstomis kojomis. Dešinioji ranka ištiesta palei šoną. Kairioji ranka sulenkta ir padėta ant kairiojo dubens. Griaučių ilgis 152 cm.

Įkapės. Kairėje galvos pusėje, ausų vietoje, rastas žalvarinis žiedinis 3 cm skersmens auskaras su pakabučiais (inv.Nr. 233:36) ir atskiros pakabučio fragmentas. Kairiosios alkūnės išorinėje pusėje rasta žalvarinė keturkampė 2,7x1,9 cm dydžio sagtelė (inv.Nr. 2233:33). Ant dešinės rankos piršto rastas žalvarinis 1,4 cm skersmens žiedas praplatinta priekine dalimi, sukeistais galais (inv.Nr. 2233:34). Dešinėje galvos pusėje, po apatiniu žandikauliu, rastas žalvarinis žiedinis 2,8 cm skersmens auskaras su pakabučiais (inv.Nr. 2233:35). Po kairiojo dubens kaulu rastas geležinis kriauninis peilis (neinv.).

Kapas Nr.89

74 cm gylyje, 190x60 dydžio kapo duobėje atpreparuoti vyro griaučiai. Mirusysis palaidotas aukštiełninkas, pietvakarių kryptimi (255°), ištiestomis kojomis. Dešinioji ranka sulenkta, plaštaka ant dešiniojo dubens. Kairioji ranka sulenkta, dilbio kaulai ant kryžkaulio, plaštakos po dešinėsios rankos dilbio kaulais. Griaučių ilgis 165 cm.

Įkapės. Ant dešinės rankos piršto rastas žalvarinis juostinis uždaras 2 cm skersmens žiedas (inv.Nr. 2233:37). Prie kairiojo šono juosmens srityje rastas geležinis kriauninis 14,4 cm ilgio peilis (kriaunos buvo po alkūne) (inv.Nr. 2233:28).

Kapas Nr.90

79 cm gylyje, 186x55 cm dydžio kapo duobėje atpreparuoti vyro griaučiai. Mirusysis palaidotas aukštiełninkas, pietvakarių kryptimi (245°), ištiestomis ir praskėstomis kojomis. Kojų pėdos buvo po mirusiojo iš kapo Nr.87 galva. Dešinioji ranka sulenkta ir padėta ant dešiniojo dubens. Kairioji ranka sulenkta ir padėta ant kryžkaulio, plaštaka ant dešinio dubens kaulo.

Įkapės. Po dešiniojo dubens kaulu rasta sunykusi geležinio įtveriamojo peilio geležtė (neinv.).

Kapas Nr.91

52 cm gylyje 180x53 cm dydžio kapo duobėje atpreparuoti moters griaučiai. Mirusioji palaidota aukštiełninka, pietvakarių kryptimi (240°), ištiestomis kojomis. Rankos sudėtos juosmens srityje. Dešinėsios rankos plaštaka padėta prie kairiojo dubens. Griaučių ilgis 159 cm.

Įkapės. Ant dešinėsios rankos piršto rastas žalvarinis juostinis žiedo fragmentas (neinv.).

Kapas Nr.92

71 cm gylyje, 98x49 cm dydžio kapo duobėje atpreparuota viršutinė moters griaučių dalis. Mirusioji pa-

laidota aukštiełninka, pietvakarių kryptimi (250°). Kairioji ranka sulenkta ir padėta ant dubens, dešinėsios išlikęs tik žastikaulio fragmentas. Apatinė griaučių dalis nukasta.

Įkapės. Kairėje juosmens pusėje, prie stuburo, rasta geležinė keturkampė 4,9x4,1 cm dydžio diržo sagtis (inv.Nr. 2233:41). Prie kairiosios rankos dilbio kaulų, išorinėje jų pusėje, rastas geležinio kriauninio peilio fragmentas (neinv.).

Kapas Nr.93

71 cm gylyje, 140x47 cm dydžio kapo duobėje atpreparuoti vaiko griaučiai. Mirusysis palaidotas aukštiełninkas, pietvakarių kryptimi (250°). Dešinioji koja ištiesta, kairiosios likęs tik šlaunikaulis. Rankos ištiestos ir padėtos taip: kairioji ant kairiojo dubens, dešinioji - ant dešiniojo. Griaučių ilgis 118 cm. Mirusysis palaidotas be įkapių.

Kapas Nr.94

71 cm gylyje, 100x40 cm dydžio kapo duobėje atpreparuoti vaiko griaučiai. Mirusysis palaidotas aukštiełninkas, pietvakarių kryptimi (230°), ištiestomis ir praskėstomis kojomis. Kairioji ranka nežymiai palenkta ir padėta palei šoną, dešinioji - sunykusi. Griaučių ilgis 71 cm.

Įkapės. Galvūgalyje, kairėje kaukolės pusėje, rasta 19,2x17,5 cm dydžio molinio puodo šukė (inv.Nr. 2233:49).

Kapas Nr.95

50 cm gylyje, 110x50 cm dydžio kapo duobėje atpreparuota suardyta viršutinė moters griaučių dalis. Mirusioji palaidota aukštiełninka, pietvakarių kryptimi (210°). Iš rankų išlikę dešinėsios rankos žastikaulis.

Įkapės. Kairėje galvos pusėje, prie pakaušio, rasta 34x22 cm dydžio molinio puodo šukė (inv.Nr. 2233:51). Dešinėje galvos pusėje, ausies vietoje, rastas žalvarinis žiedinis 2,3 cm skersmens auskaras su 2 pakabučiais (inv.Nr. 2233:50).

Kapas Nr.96

66 cm gylyje, 180x50 cm dydžio kapo duobėje atpreparuoti apnykę moters griaučiai. Mirusioji palaidota aukštiełninka, pietvakarių kryptimi (240°), ištiestomis kojomis. Dešinioji ranka ištiesta palei šoną. Kairioji ranka sulenkta ir padėta ant kairiojo dubens. Griaučių ilgis 161 cm.

Įkapės. Kairėje galvos pusėje rastas žalvarinis sunykęs auskaras (neinv.). Po kairiosios rankos dilbio kaulu, ant dubens, rastas geležinio kriauninio peilio 5,4 cm ilgio fragmentas (neinv.).

Kapas Nr.97

50 cm gylyje, 230x65 cm dydžio kapo duobėje atpreparuoti vyro griaučiai. Mirusysis palaidotas aukštiełninkas, pietvakarių kryptimi (250°), ištiestomis ir suglaustomis kojomis. Rankos padėtos ant dubens kau-

lų. Kairiosios rankos plaštaka guli ant šlaunikaulio, dešinėsios - žemiau dubens. Griaučių ilgis 174 cm.

Įkapės. Po dešinėsios rankos dilbio kaulais, ant dubens, rastas geležinio kriauninio peilio 7,2 cm ilgio fragmentas (neinv.). Kairiojoje juosmens pusėje, prie dubens ir dilbio kaulų, išorinėje pusėje, rasta geležinė apskrita diržo sagtis, sunaikinta korozijos (neinv.).

Kapas Nr.98

75 cm gylyje, 220x60 cm dydžio kapo duobėje atpreparuoti vyro griaučiai. Mirusysis palaidotas aukštiekninkas, pietvakarių kryptimi (225°), ištiestomis kojomis. Rankos padėtos ant dubens kaulų. Griaučių ilgis 169 cm.

Įkapės. Dešinėje galvos pusėje rastas geležinis sulenktas skustuvėlis (inv.Nr. 2233:52). Ant kairiosios menties rastas žalvarinio rakto fragmentas (neinv.). Juosmens srityje, ant stuburo, rasta geležinė 3,1x2,3 cm dydžio diržo sagtis D raidės formos (inv.Nr. 2233:53). Ant dešiniojo dubens, po dešinės rankos dilbio kaulais, rasta odinės piniginės fragmentas su trikampiais žalvariniais apkalais ir geležinės grandinėlės dalis, sudaryta iš 2 S raidės formos keturkampio skersinio pjūvio, 6,7 cm ilgio narelių (neinv.) bei apkalas (inv. Nr. 2233:55). Po pinigine rastas geležinis kriauninis 9,2 cm ilgio peilis (inv.Nr. 2233:54). Po dešinės rankos dilbio kaulais, netoli alkūnės, rastas švininis apskritas 1,5 cm skersmens diržo apkalėlis (neinv.). Po kairiuoju dubens kaulu rasti 5 švininiai kvadrato formos diržo apkalėliai (neinv.).

Kapas Nr.99

60 cm gylyje, 120x45 cm dydžio kapo duobėje atpreparuoti vaiko griaučiai. Mirusysis palaidotas aukštiekninkas, pietvakarių kryptimi (210°), ištiestomis kojomis. Kairioji ranka ištiesta palei šoną. Dešinioji sulenkta ir padėta ant dešiniojo dubens. Griaučių ilgis 101 cm.

Mirusysis palaidotas be įkapių.

Kapas Nr.100

65 cm gylyje, 195x60 cm dydžio kapo duobėje atpreparuoti vyro griaučiai. Mirusysis palaidotas aukštiekninkas, pietvakarių kryptimi (240°), ištiestomis kojomis. Kairioji ranka sulenkta ir padėta ant kairiojo dubens, plaštaka žemiau dubens kaulų. Dešinioji ranka ištiesta palei šoną, plaštaka ant dešiniojo šlaunikaulio. Griaučių ilgis 172 cm.

Įkapės. Kairiojo šlaunikaulio išorinėje pusėje rasta geležinio peilio 10,8 cm ilgio geležtė (inv. Nr. 2233:56).

Kapas Nr.101

60 cm gylyje, 200x60 cm dydžio kapo duobėje atpreparuoti vyro griaučiai. Mirusysis palaidotas aukštiekninkas, pietvakarių kryptimi (245°), ištiestomis ir praskėstomis kojomis. Rankos sulenktos ir sukryžiuotos juosmens srityje. Kairioji uždėta ant dešinėsios. Griaučių ilgis 176 cm.

Įkapės. Kairiajame šone rastas geležinis kriauninis 13,7 cm ilgio peilis įkote prie kairiosios rankos alkūnės (inv.Nr. 2233:59). Kairiojoje juosmens pusėje, po dilbio kaulais, rasta geležinė keturkampė 7,2x5,9 cm dydžio diržo sagtis (inv.Nr. 2233:59). Po kairiuoju dubens kaulu rastas 8,2 cm ilgio smiltainio galastuvus (inv.Nr. 2233:60).

Kapas Nr.102

110 cm gylyje, 138x50 cm dydžio kapo duobėje atpreparuoti sunykę mergaitės griaučiai. Mirusioji palaidota aukštiekninka, pietvakarių kryptimi (240°), ištiestomis ir praskėstomis kojomis. Rankų kaulai sunykę, išlikę tik dešinėsios rankos žastikaulio fragmentas. Griaučių ilgis 112 cm.

Įkapės. Kairėje galvos pusėje, prie viršugalvio, rastas molinis, puoštas kvadratėlių eilėmis 13,5 cm aukščio puodas. Jo dugno skersmuo 10,9 cm; viduje rasta anglių (inv.Nr. 2233:62). Dešinėje galvos pusėje, prie viršugalvio, rasta žalvarinė apskrita, plokštinė, skardinė 8,1 cm skersmens segė (inv.Nr. 2233:69). Abejose galvos pusėse, ausų vietose, rasta po žalvarinį kilpinį 3 cm skersmens auskarą (inv.Nr. 2233:63,64). Kairėje krūtinės pusėje rastas žalvarinis 2,5x1,8 cm dydžio žvanguotis (inv.Nr. 2233:67). Prie kairiojo dubens kaulo rasti 2 žalvariniai 1,7x1,4 cm dydžio žvangučiai (inv.Nr. 2233:68 ir neinv.) ir amuletas - žalvarinis apkaustytas žvėries nagas (inv. Nr. 2233:71). Dešiniojo blauzdikaulio išorinėje pusėje rasti du žalvariniai juostiniai žiedai: vienas - sukeistais galais, 1,8 cm skersmens (inv.Nr. 2233:66), antrasis - uždaras, 1,8 cm skersmens (inv.Nr. 2233:65). Tarp šlaunikaulių rastas geležinis 12 cm ilgio peilis smaigaliu kojų link (inv.Nr. 2233:70).

Kapas Nr.103

84 cm gylyje, 114x50 cm dydžio kapo duobėje atpreparuoti sunykę žmogaus griaučiai. Mirusysis palaidotas aukštiekninkas, pietvakarių kryptimi (215°), ištiestomis kojomis. Dešinioji ranka ištiesta palei šoną. Kairiosios išlikęs tik žastikaulio fragmentas. Griaučių ilgis 152 cm.

Įkapės. Dešiniojo žastikaulio vidinėje pusėje rastas geležinis įtveriamasis 13 cm ilgio peilis (inv. Nr. 2233:72). Dešinėje juosmens pusėje, prie alkūnės, rastas įstrižai padėtas geležinis įtveriamasis 12,7 cm ilgio peilis (inv.Nr. 2233:73). Kairėje juosmens pusėje rasta geležinė, pusiau ovalo formos, 4,6x4,4 cm dydžio diržo sagtis (inv.Nr. 2233:75). Prie kairiosios kojos šlaunikaulio galvutės, išorinėje jos pusėje, rasti du Aleksandro 1,2 cm skersmens denarai (inv.Nr. 2233:74 ir neinv.).

Kapas Nr.104

67 cm gylyje, 210x120 cm dydžio kapo duobėje atpreparuoti vyro, moters ir vaiko griaučiai.

Vyras palaidotas aukštiekninkas, pietvakarių kryptimi (240°), ištiestomis kojomis. Dalis blauzdikaulių

nukasti. Kairioji ranka ištiesta palei šoną. Dešinioji ranka truputį sulenкта ir uždėta ant vaiko galvutės.

Įkapės. Ant dešiniojo mentikaulio rasta geležinė apskrita 4,6 cm skersmens diržo sagtis (inv. Nr. 2233:76). Ant dešinėsios rankos rastas žalvarinis juostinis uždaras 2 cm skersmens žiedas (inv. Nr. 2233:78). Prie dešiniojo dubens rastas geležinis įtvėriamasis 14 cm ilgio peilis (inv. Nr. 2233:77).

Dešinėje vyro griaučių pusėje, prie dešinės rankos plaštakos, dubens kaulo ir dešinėsios kojos, atpreparuoti sunykę vaiko griaučiai. Mirusysis palaidotas ant kairiojo šono, pietvakarių kryptimi (240°). Dešinėsios kojos likęs tik šlaunikaulis. Kairioji ranka ištiesta palei šoną, plaštaka po dubens kaulais. Dešinėsios rankos likęs žastikaulis ant šonkaulių. Kape palaidotas berniukas.

Įkapės. Kairėje krūtinės pusėje, beveik juosmens srityje, netoli kairiosios rankos alkūnės rastas geležinio įmovinio strėlės antgalio fragmentas (inv. Nr. 2233:79).

Moters griaučiai atpreparuoti šalia vyro ir vaiko griaučių. Mirusioji palaidota aukštiełninka, pietvakarių kryptimi (240°), ištiestomis kojomis. Blauzdikaulių likę tik fragmentai. Rankos ištiestos palei šonus, plaštakos po dubens kaulais.

Įkapės. Ant dešiniojo dubens kaulo rastas geležinio peilio fragmentas (neinv.).

Kapas Nr.105

61 cm gylėje, 190x60 cm dydžio kapo duobėje atpreparuoti sunykę vyro griaučiai. Mirusysis palaidotas aukštiełninkas, pietvakarių kryptimi (245°). Kairioji koja ištiesta. Dešinioji sulenкта. Dešinioji ranka sulenкта ir padėta ant dešiniojo dubens, kairiosios likęs žastikaulio fragmentas. Griaučių ilgis 168 cm.

Įkapės. Dešinėje juosmens pusėje, prie stuburo, rasta sunykusi geležinė D raidės formos diržo sagtis (neinv.).

Kapas Nr.106

56 cm gylėje, 200x55 cm dydžio kapo duobėje atpreparuoti sunykę vyro griaučiai. Mirusysis palaidotas aukštiełninkas, šiaurės rytų kryptimi (65°), ištiestomis ir praskėstomis kojomis (pėdos irgi ištiestos). Kairioji ranka ištiesta palei šoną, dešinėsios likęs tik žastikaulio fragmentas. Griaučių ilgis 184 cm.

Įkapės. Kairiajame šone juosmens srityje, prie kairiosios rankos alkūnės, rasta geležinė keturkampė 3x2 cm dydžio diržo sagtelė (inv. Nr. 2233:82). Prie dešinėsios kojos šlaunikaulio galvutės, išorinėje jos pusėje, rasta žalvarinė 3,9 cm skersmens grandelė (inv. Nr. 2233:83). Dubens kaulų apačioje rasta žalvarinė 3,9 cm skersmens grandelė (inv. Nr. 2233:84) ir geležinė keturkampė 4,4x2,2 cm dydžio diržo sagtis (inv. Nr. 2233:81).

Kapas Nr.107

75 cm gylėje, 160x50 cm dydžio kapo duobėje atpreparuoti sunykę moters griaučiai. Mirusioji palaidota aukštiełninka, pietvakarių kryptimi (250°). Iš kojų išlikę tik šlaunikaulių fragmentai. Dešinėsios rankos likęs žastikaulis. Kairioji ranka ištiesta palei šoną.

Įkapės. Ant kairiojo dubens ir kairiosios rankos dilbio kaulų rasta geležinė kriauninio peilio fragmentas (neinv.) ir odinės pinigines fragmentai (neinv.) su sidabrine sunykusia III tipo lietuviška monetėle viduje (neinv.). Ant kairiosios kojos šlaunikaulio galvutės rasta žalvarinė plokštinė apskritinė 6,2 cm skersmens segė (inv. Nr. 2233:85). Dešinėje pusėje, prie sunykusio dubens, rastas žalvarinis žiedinis 2,2 cm skersmens auskaras (inv. Nr. 2233:86).

Kapas Nr.108

71 cm gylėje, 110x50 cm dydžio kapo duobėje atpreparuoti suardyti moters griaučiai. Mirusioji palaidota aukštiełninka, pietvakarių kryptimi (250°). Kojos nukastos. Dešinioji ranka sulenкта ir padėta ant kryžkaulio, kairiosios likęs žastikaulis.

Įkapės. Ant viršugalvio rastas žalvarinio auskaro lankelio fragmentas (neinv.). Kairiajame šone, juosmens srityje, rasti geležinio įtvėriamojo peilio fragmentai (neinv.).

Kapas Nr.109

60 cm gylėje, 175x60 cm dydžio kapo duobėje atpreparuoti moters griaučiai. Mirusioji palaidota aukštiełninka, šiaurės vakarų kryptimi (345°), ištiestomis ir praskėstomis kojomis. Dešinioji ranka sulenкта ir padėta juosmens srityje. Kairioji sunykusi. Griaučių ilgis 153 cm.

Įkapės. Kairėje galvos pusėje, prie apatinio žandikaulio, rastas žalvarinis sunykęs klaustuko formos auskaras (neinv.). Dešinėsios kojos vidinėje pusėje, prie kelio ir šlaunikaulio rastas geležinio kriauninio peilio fragmentas (neinv.). Tarp blauzdikaulių rasta geležinė 5,2x4,70 cm dydžio diržo sagtis, suardyta korozijos (neinv.), bei geležinė 4,2 cm skersmens grandelė (neinv.).

Kapas Nr.110

56 cm gylėje, 190x60 cm dydžio kapo duobėje atpreparuoti sunykę vyro griaučiai. Mirusysis palaidotas aukštiełninkas, pietvakarių kryptimi (225°), ištiestomis ir per kelius suglaustomis, prie pėdų praskėstomis kojomis. Dešinioji ranka ištiesta palei šoną. Kairioji ranka sulenкта ir padėta ant kairiojo dubens. Griaučių ilgis 165 cm.

Mirusysis palaidotas be įkapių.

Kapas Nr.111

75 cm gylėje, 200x65 cm dydžio kapo duobėje atpreparuoti vyro griaučiai. Mirusysis palaidotas aukštiełninkas, pietvakarių kryptimi (260°), ištiestomis ir

praskėstomis kojomis. Rankos sulenktos ir padėtos ant dubens kaulų. Griaucių ilgis 173 cm.

Įkapės. Kairėje galvos pusėje rastas geležinis plačiaaašmenis 15,3 cm ilgio kirvis, ašmenimis po galva (inv.Nr. 2233:91). Kairėje krūtinės pusėje, prie žastikaulio, rasta geležinė D raidės formos 6,3x5,2 cm dydžio diržo sagtis (inv.Nr. 2233:92). Ant kryžkaulio rasta keturkampė, praplatinta priekine dalimi, 5,1x4,7 cm dydžio diržo sagtis (inv.Nr. 2233:93). Dešinėje juosmens pusėje, prie dilbio kaulų, rasta geležinio kriauninio peilio 12,4 cm ilgio geležtė (inv.Nr. 2233:94). Prie dešinėsios kojos šlaunikaulio, vidinėje jo pusėje, rasta sunykusi sidabrinė III tipo lietuviška monetėlė (neinv.).

Kapas Nr.112

73 cm gylėje, 190x70 cm dydžio kapo duobėje atpreparuoti sunykę griaučiai. Mirusysis palaidotas aukštiekninkas, šiaurės rytų kryptimi (55°), sukryžiuotomis kojomis. Dešinėsios kojos blauzdikaulis uždėtas ant kairiojo. Rankų kaulai sunykę. Griaucių ilgis 173 cm. Mirusiojo lytis nenustatyta.

Įkapės. Prie kairiosios kojos pėdos rastas molinis sutrupėjęs puodas pūstais šonais. Jo aukštis 16,3 cm, dugno skersmuo 12,5 cm (inv.Nr. 2233:95).

Kapas Nr.113

62 cm gylėje, 200x55 cm dydžio kapo duobėje atpreparuoti sunykę vyro griaučiai. Mirusysis palaidotas aukštiekninkas, šiaurės rytų kryptimi (70°), ištiestomis kojomis. Rankos sulenktos ir padėtos ant dubens kaulų. Griaucių ilgis 172 cm.

Įkapės. Skersai kairiojo dubens kaulo padėta geležinio peilio geležtė, sunaikinta korozijos (neinv.). Skersai kairiojo šlaunikaulio galvutės padėtas geležinis plačiaaašmenis 17,4 cm ilgio kirvis (inv.Nr. 2233:96). Prie kairiosios kojos pėdos rasta 25,7x18,7 cm dydžio molinio puodo šukė (inv.Nr. 2233:97).

Kapas Nr.114

86 cm gylėje, 200x74 cm dydžio kapo duobėje atpreparuoti vyro griaučiai. Mirusysis palaidotas aukštiekninkas, pietvakarių kryptimi (255°), ištiestomis ir praskėstomis kojomis. Dešinioji ranka ištiesta palei šoną, kairioji sulenкта ir padėta ant kryžkaulio, plaštaka ant dešiniojo dubens kaulo. Griaucių ilgis 170 cm.

Įkapės. Kairėje galvos pusėje, prie peties, rasta sunykusi odinė piniginė, pakraščiuose puošta žalvariniais dvigubais pailgais apkalėliais (neinv.), geležinė stačiakampio formos 4,3x2,3 cm dydžio sagtelė (inv.Nr. 2233:100) ir žalvarinis kryžiuko formos 2,9 cm aukščio apkalėlis (inv.Nr. 2233:98). Ant piniginės, prie pat galvos, rastas kriauninis 18 cm ilgio peilis (inv.Nr. 2233:99).

Kapas Nr.115

90 cm gylėje, 172x54 cm dydžio kapo duobėje atpreparuoti sunykę moters griaučiai. Mirusioji palaidota

aukštiekninka, pietvakarių kryptimi (220°), ištiestomis kojomis. Kairiosios kojos likę tik blauzdikaulio fragmentai. Rankų kaulai sunykę.

Įkapės. Dešinėje galvos pusėje, ausies vietoje, rasta žalvarinio 2,3 cm skersmens auskaro grandelė (inv.Nr. 2233:103). Ant kairiojo dubens kaulo fragmento rasta apskrita 4,2 cm diržo sagtis (inv.Nr. 2233:101) ir geležinis įtveriamasis 9,3 cm ilgio peilis (inv.Nr. 2233:102).

Kapas Nr.116

97 cm gylėje, 169x57 cm dydžio kapo duobėje atpreparuoti sunykę žmogaus griaučiai. Mirusysis palaidotas aukštiekninkas, pietvakarių kryptimi (240°). Dešinioji koja ištiesta, kairioji sulenкта. Rankų kaulai sunykę, bet pagal rastus žiedus matosi, kad kairioji ranka buvo ištiesta palei šoną. Griaucių ilgis 144 cm. Mirusiojo lytis nenustatyta.

Įkapės. Ant kairiosios rankos piršto rasti du žalvariniai uždari juostiniai 1,7 cm skersmens žiedai (inv.Nr. 2233:104,105). Po galva rastas geležinis įtveriamasis peilis, sunaikintas korozijos (neinv.).

Kapas Nr.117

92 cm gylėje, 182x65 cm dydžio kapo duobėje atpreparuoti sunykę žmogaus griaučiai. Mirusysis palaidotas aukštiekninkas, pietvakarių kryptimi (255°), ištiestomis ir praskėstomis kojomis. Rankų kaulai sunykę. Išlikę tik kairiosios rankos žastikaulio fragmentas. Griaucių ilgis 165 cm. Mirusioji lytis nenustatyta.

Įkapės. Kairėje galvos pusėje, prie kaktos, rastas žalvarinis keturkampis užapvalintais kampais 9,2 cm skersmens apkalėlis (neinv.), o prie skruostikaulio rasta geležinė keturkampio formos 4,8x2,8 cm dydžio diržo sagtis (inv.Nr. 2233:107). Po sagtimi rastas geležinis kriauninis 14,8 cm ilgio peilis (inv.Nr. 2233:106).

Kapas Nr.118

78 cm gylėje, 175x55 cm dydžio kapo duobėje atpreparuoti moters griaučiai. Mirusioji palaidota aukštiekninka, pietvakarių kryptimi, ištiestomis ir praskėstomis kojomis. Rankų išlikę tik žastikauliai. Ant kairiosios rankos žastikaulio išlikę dešinėsios rankos pirštų kauliukai rodo, kad dešinioji ranka buvo sulenкта ir padėta juosmens srityje. Griaucių ilgis 160 cm.

Įkapės. Kairėje galvos pusėje, ausies vietoje, rastas žalvarinis klaustuko formos auskaras (neinv.). Ant dešinės rankos piršto rastas žalvarinis uždaras juostinis 1,9 cm skersmens žiedas (inv.Nr. 2233:108). Prie kairiosios kojos šlaunikaulio, išorinėje jo pusėje, rasta I tipo lietuviška 1,1 cm skersmens monetėlė (inv.Nr. 2233:109). Kairiosios kojos blauzdikaulio išorinėje pusėje, prie riešo, rasta 7,9x6,4 cm dydžio molinio puodo šukė (neinv.).

Kapas Nr.119

80 cm gylėje, 170x65 cm dydžio kapo duobėje atpreparuoti sunykę moters griaučiai. Mirusioji palaidota

aukštelninka, pietvakarių kryptimi, ištiestomis kojomis. Rankų kaulai sunykę. Griaučių ilgis 150 cm.

Įkapės. Kairėje galvos pusėje, ausies vietoje, rastas žalvarinis klaustuko formos 4,3 cm aukščio auskaras (inv.Nr. 2233:110).

Kapas Nr.120

95 cm gylyje, 170x60 cm dydžio kapo duobėje atpreparuoti moters griaučiai. Mirusioji palaidota aukštelninka, pietvakarių kryptimi (250°), ištiestomis kojomis. Dešinėsios rankos kaulai sunykę. Kairiosios rankos likęs tik žastikaulis. Griaučių ilgis 159 cm.

Įkapės. Prie dešiniojo peties rasti du žalvariniai klaustuko formos 4,3 cm aukščio auskarai (inv. Nr. 2233:111,112) ir geležinė peilio 9,6 cm ilgio geležtė (inv.Nr. 2233:115). Juosmens srityje, prie dešiniojo šono, ant kairiosios rankos piršto kauliuko rastas žalvarinis juostinis uždaras 2 cm skersmens žiedas (inv.Nr. 2233:113). Ant kairiojo dubens rasta žalvarinė 3,6 cm dydžio grandelė (inv.Nr. 2233:114).

Kapas Nr.121

110 cm gylyje, 150x50 cm dydžio kapo duobėje atpreparuota sunykusi kaukolė. Kiti kaulai neišlikę. Mirusysis palaidotas pietvakarių kryptimi. Lytis nenustatyta.

Įkapės. Kairėje galvos pusėje rasta geležinio peilio 11,9 cm ilgio geležtė (inv.Nr. 2233:116).

Kapas Nr.122

35 cm gylyje, 183x60 cm dydžio kapo duobėje atpreparuoti moters griaučiai. Mirusioji palaidota aukštelninka, pietvakarių kryptimi (245°), ištiestomis ir pra-

skėstomis kojomis. Rankos ištiestos palei šoną. Griaučių ilgis 160 cm.

Įkapės. Po kaklu, kairėje pusėje, rastas žalvarinis 1 cm skersmens žvangutis, susidedantis iš 2 dalių (neinv.). Kairėje krūtinės pusėje rasti du žalvariniai 1 cm skersmens žvangučiai, susidedantys iš 2 dalių (neinv.). Ant kairiosios rankos piršto rastas žalvarinis juostinis 1,5 cm skersmens žiedas (inv.Nr. 2233:117). Kairiosios rankos išorinėje pusėje, prie alkūnės, rasta geležinio kriauninio peilio sunykusi geležtė (neinv.).

ILIUSTRACIJŲ SARAŠAS

- 1 pav. 1975-1977 m. kapų situacinis planas.
- 2 pav. Mergaitės kapas Nr.102.
- 3 pav. Radiniai iš kapo Nr.102.
- 4 pav. Moters kapas Nr.67.
- 5 pav. Radiniai iš kapo Nr.67.
- 6 pav. Trijų žmonių kapas Nr.104.
- 7 pav. Kalavijas.
- 8 pav. Kovos peiliai.
- 9 pav. Radiniai iš vaiko kapo Nr.62.
- 10 pav. Kirviai.
- 11 pav. Peiliai.
- 12 pav. Radiniai iš kapo Nr.56.
- 13 pav. Radiniai iš kapo Nr.30.
- 14 pav. Puodai.
- 15 pav. Radiniai iš kapo Nr.31.
- 16 pav. Radiniai iš kapo Nr.75.
- 17 pav. Auskarai.
- 18 pav. Auskarai.
- 19 pav. Radiniai iš kapo Nr.58.
- 20 pav. Segės.
- 21 pav. Žiedas iš kapo Nr.8.
- 22 pav. Diržo sagtys.
- 23 pav. Piniginės apkalai.

THE KARMĖLAVA CEMETERY

KRISTINA RICKEVIČIŪTĖ

SUMMARY

The cemetery was situated 12.5 km north from Kaunas, at the west edge of the Karmėlava settlement in areable soil. A.Naruševičius, a teacher of a secondary school, informed about it and brought accidentally collected artifacts.

In 1975-1977 an archeological expedition of the then Kaunas State History Museum investigated an area of 1450 square metres with 122 inhumation graves and collected about 360 artifacts. Unfortunately, the greatest part of the cemetery was damaged during gravel excavation and melioration.

The dead were buried in quadrangular pits 240x200 cm long and 60-80 cm wide. The sizes of children pits were of 110x50 cm and 80x49 cm. The depth of pits were 100-110 cm but the majority of graves were found 60-80 cm deep. Some graves were even 20 cm deep. Of 124 dead people 37 were men, 31 women and 42 children. The sex of the rest was not determined. One grave was of a family - a man, a woman and a boy between them.

The dead lie heads to south-west on their backs in a stretched position. Hands folded in various ways. In nine graves the dead were buried heads pointing north-east (5,21,48,56,60,79,106,112,113),

two-to north-west (graves 81,109). Only children lie on their right side in graves 20,21 and on their left side in graves 61,62 and 104.

The finds consist of tools, arms, household things and adornment. The finds are not numerous. Only two women's graves 31 (Fig.15) and 67 (Fig.3) were rich. Only a few artifacts were found in children's graves, one girl's grave (Fig.5) 102 was richer in finds. In men's graves finds were not numerous and they were the same iron wide-bladed axes (Fig.10), steels (Fig.12:1), razors, stone sharpeners. Only in men graves 50 and 56 there were bones of birds. Only a few arms in grave 69 - iron socketed spear - head with rhomboid feather 31 cm long. In the grave of three people 104 at the left side of a boy there was a fragment of iron - socketed spearhead. One - bladed iron sword 88,5 cm long (Fig.7) and 4 battle knives (Fig.8) were found accidentally. Such finds are seldom in later cemeteries. There were only a few adornments in men's graves. In graves 89 and 104 there was one brass band ring in each.

There were iron knives in men's, women's and children's graves (Fig.3:8, 5:7, 15:8, 10a, 12:2a,b, 13:1a,b), ceramics (Fig.3:11, 5:2, 14,

15:10b), iron and brass belt buckles of various forms (Fig. 12:3a, b, 13:2,3ab, 22:1,2). To the belts knives were fixed in leather sheaths, leather purses and other things. The denars of Duke Alexander were found in the graves of women, men and children. Lithuanian silver mint coins of the 2nd and 3rd types (Fig. 3:9a, 15:9), leather purses with brass trimmings (Fig.23) were found only in the graves of women and men. In woman's grave 118 a Lithuanian mint coin of 1st type was found in the cemeteries. One more such coin was found in a child's grave in Obeliai (East Lithuania).

Of tools spindles (Fig.3:4) were found in women's graves 67,78. Two brass needles were found in the richest grave of a woman 67 (Fig.3:9).

Adornments were mostly in the graves of women. In two graves 31,67 there were brass - plaited necklaces with a hook and a loop (Fig.3:1,15:2). A necklace of 4 brass jingles and one pendant was found in a woman's grave 67 (Fig.3:3). In a girl's grave 20 a necklace of 2 jingles and a shell with a hole were found. Little pins were found in women's and a girl's graves (Fig.19:3). The most abundant were earrings of various forms (Fig.3:2, 5:6, 15:1, 16:1, 17, 18, 19:2a,b). Horse-shoe and round fibulae decorated the clothes on the breast. Horse-shoe type fibula with mushroom type heads was found in a girl's grave 63, one with thickened ends in a woman's grave 77. Plate type fibulae and round ones (17) were frequent (Fig. 3:1,5:6, 15:4,16:2). Three fibulae were perforated (Fig.3:7, 20:1), one plate-type with 13 little shoots (Fig. 20:21). Flat, wide tin bracelets were in grave 67, one on each arm (Fig. 3:12). 42 brass rings were with closed and intertwined ends. They were of various forms: with the thickened front part (Fig.3:10), widened front part (Fig. 19:2), plaited front part (Fig. 15:2a), with an eye (Fig.21). Band type closed rings were prevailing (Fig. 3:5, 5:4b, 16:4b,19:1b). There were some amulets of beast claws trimmed with brass (Fig. 3:7,5:8), brass buttons (Fig. 3:13, 15:3).

The Karmelava cemetery is dating the second half of the 14th century - the beginning of the 16th century. There could be the graves of later period. The material of the burial-ground is typical to other burial-grounds of later period in Lithuania. They show the changes in burial customs and relics of paganism its vitality and long life. In addition, the investigations of the burial-ground show that this locality was densely settled.

LIST OF ILLUSTRATIONS

- Fig. 1. Scheme of investigated graves, 1975-1977.
- Fig. 2. Girl's grave 102.
- Fig. 3. Finds from grave 102.
- Fig. 4. Woman's grave 67.
- Fig. 5. Finds from grave 67.
- Fig. 6. Grave of three persons 104.
- Fig. 7. Sword.
- Fig. 8. Battle knives.
- Fig. 9. Finds from child's grave 62.
- Fig. 10. Axes.
- Fig. 11. Knives.
- Fig. 12. Finds from grave 50.
- Fig. 13. Finds from grave 30.
- Fig. 14. Ceramics.
- Fig. 15. Finds from grave 31.
- Fig. 16. Finds from grave 75.
- Fig. 17. Earrings.
- Fig. 18. Earrings.
- Fig. 19. Finds from grave 58.
- Fig. 20. Fibulae.
- Fig. 21. Ring.
- Fig. 22. Belt buckle.
- Fig. 23. Trimmings of a purse.

МОГИЛЬНИК В КАРМЕЛАВЕ

КРИСТИНА РИЦКЯВИЧЮТЕ

РЕЗЮМЕ

Могильник находился в 12,5 км к северу от Каунаса, в западной части поселка Кармелаве (Центральная Литва). О могильнике сообщил учитель средней школы А.Нарушявичюс.

В 1975-1977 г. археологическая экспедиция тогдашнего Каунаского исторического музея исследовала 1450 кв.м. Здесь обнаружено 122 погребения с труположением. В могильнике собрано около 360 изделий. Жаль, что большая часть могильника уже была разрушена.

Большинство погребений обычно найдено на глубине 60-80 см, но отдельные находились на глубине 100-110 см, и даже 20 см. Умершие захоронены в ямах длиной 240-200 см и шириной 60-90 см для взрослых и от 80x49 см до 110x50 см для детских погребений.

Погребения одиночные. Только в одном погребении No. 104 похоронено трое: мужчина, женщина и мальчик. Это семейное погребение.

Умершие похоронены в горизонтальном положении, на спине, вытянутыми ногами, головой в юго-западном направлении. Положение рук - разное. Только дети в двух погребениях - No. 20 и 21 - похоронены на правом боку, а в трех погребениях - No. 61, 62, 104 - на левом боку. В 9 погребениях (No. 5, 21, 48, 56, 60, 76, 106, 112, 113) - северо-западная ориентация, в двух (No. 89, 109) - северо-восточная.

Среди 124 захоронений - 37 мужских, 31 женское и 42 детских. В остальных случаях пол не установлен.

В могилах обнаружены орудия труда, оружие, бытовые изделия и украшения. Погребальный инвентарь сравнительно небогат. Только два женских погребения - No. 31 и 67 - выделялись богатым инвентарем. Инвентарь детских погребений скуп. Выделяется только погребение девочки No. 102. Погребальный инвентарь мужчин немногочислен и неразнообразен. В женских могилах доминируют украшения, в мужских - орудия труда, оружие. В мужских погребениях обнаружены точильные камни, железные кресала, широколезвийные проушные топоры. Топоров собрано много, но только три найдены в мужских погребениях (No. 29, 111, 114) и один - в погребении мальчика No. 62. Остальные - это случайные находки из разрушенных могил. К мужскому инвентарю относятся и железные бритвы. Оружие редкое. В погребении No. 69 найден железный втульчатый наконечник копья с пером ромбического сечения длиной 31 см. В тройном погребении No. 104 на груди у мальчика найден фрагмент втульчатого наконечника стрелы. Случайными находками являются железные боевые ножи и меч длиной 88,5 см. Это редкие находки в поздних погребальных памятниках.

Украшения мужчин также немногочисленны. Только в двух погребениях - Но. 89 и 104 - найдено по одному пластинчатому перстню на пальце.

В мужских, женских и детских погребениях найдены железные ножи, глиняные сосуды, железные и бронзовые пряжки для ремней разных форм. К ремням крепились ножи в кожаных ножнах и некоторые другие вещи. Найдены также и динары Александра. Ранние чеканные литовские монеты II и III типов и кожаные кошельки с бронзовыми оковками обнаружены в мужских и женских могилах. Среди монет выделяется редкая ранняя чеканенная литовская монета I типа (аверс: наконечник копья с крестом, реверс: надпись "ПЕЧАТЬ") обнаружена в женском погребении Но. 118.

Из орудий труда, кроме ножей, в женских погребениях Но. 67, 75 найдены пряслицы. Две бронзовые иголки происходят из самого богатого погребения Но. 67.

В женских могилах доминируют украшения. В двух погребениях - Но. 31 и 67 - обнаружены бронзовые витые шейные гривны. Ожерелье из бубенчиков и ажурной подвески одно - из погребения Но. 67. Шею девочки в погребении Но. 20 украшало ожерелье из 2 бубенчиков и раковины-каури. Маленькие булавочки также обнаружены в женских и детских погребениях. Среди находок наиболее многочисленны серьги разных типов. Грудь украшали фибулами: подковообразными и пластинчатыми круглыми. Для застегивания одежды из толстой ткани служили подковообразные фибулы. В погребении девочки Но. 63 найдена подковообразная фибула с широкими булавообразными концами, а фибула с расширяющимися концами была в женском погребении Но. 77. Случайная находка фибулы с цилиндрическими концами. Пластинчатых фибул намного больше. Преобладают круглые с вогнутой средней частью. Их собрано 17. Также найдены 3 пластинчатые ажурные фибулы и одна пластинчатая с 13 отростками. Браслеты были редким украшением. Пластинчатые широкие браслеты (по одному на обеих руках) найдены в женском погребении Но. 67. Бронзовых перстней собрано 42. Они делятся на закрытых и с заходящими концами разных форм: с утолщенной, с расширенной, с

плетеной передней частью. Преобладают пластинчатые закрытые перстни. В женских и детских погребениях обнаружены амулеты из когтей крупных зверей в бронзовых оковах, маленькие бронзовые пуговицы.

Могильник в Кармелаве датируется второй половиной XIV - началом XVI вв. Могли быть и более поздние захоронения. Находки характерны для поздних погребальных памятников Литвы XIV-XVI вв. Могильник позволяет проследить происходившие изменения в погребальных обрядах и показывает, какими долговечными и жизнеспособными были реликты языческих верований.

СПИСОК ИЛЛЮСТРАЦИЙ

- Рис. 1. Ситуационный план исследованных в 1975-1977 гг. могил.
- Рис. 2. Погребение девочки Но. 102.
- Рис. 3. Находки из погребения Но. 102.
- Рис. 4. Женское погребение Но. 67.
- Рис. 5. Находки из погребения Но. 67.
- Рис. 6. Тройное погребение Но. 104.
- Рис. 7. Меч.
- Рис. 8. Боевые ножи.
- Рис. 9. Находки из детского погребения Но. 62.
- Рис. 10. Топоры.
- Рис. 11. Ножи.
- Рис. 12. Находки из погребения Но. 50.
- Рис. 13. Находки из погребения Но. 30.
- Рис. 14. Горшки.
- Рис. 15. Находки из погребения Но. 31.
- Рис. 16. Находки из погребения Но. 75.
- Рис. 17. Серьги.
- Рис. 18. Серьги.
- Рис. 19. Находки из погребения Но. 58.
- Рис. 20. Фибулы.
- Рис. 21. Кольцо.
- Рис. 22. Поясная пряжка.
- Рис. 23. Оковки от кошелька.