

# KRAŠTŲ (SVĖDASŲ) SENKAPIAI, VADINAMI TAURAKALNIU

RAIMUNDAS AKAVICKAS

Šiuo metu surandama nemažai naujų archeologijos paminklų, bet turbūt žymiai didesnis jų skaičius yra visiems laikams prarastas. Tam įtakos turėjo aktyvi žmonių ūkinė veikla (ypač tarybiniu laikotarpiu, vykstant intensyvią melioraciją) ir gamtinės sąlygos.

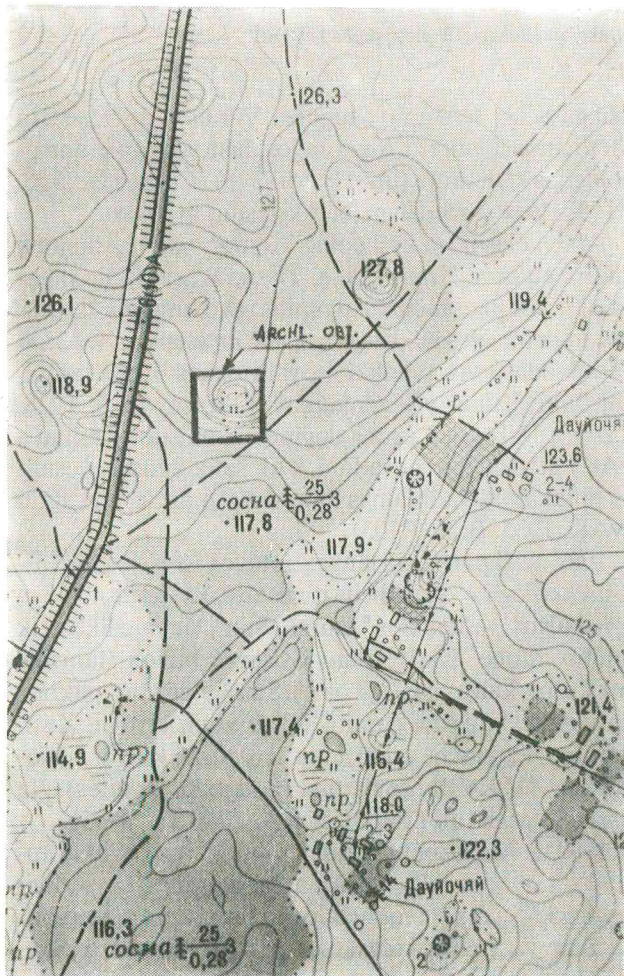
Vienas tokių paminklų yra Anykščių rajone, Svėdasų apylinkėje, Kraštų kaime, Taurakalniu vadinamoje kalvoje buvę senkapiai, archeologinėje literatūroje dar vadinami Kraštų (Svėdasų) senkapiais. Bene vieninteliu jų tyrinėtoju buvo J.Basanavičius, 1910 m. ten atlikęs archeologinius kasinėjimus, tačiau beveik niekur nepaskelbęs tyrinėjimo duomenų. Tad kuklus šio

straipsnio tikslas ir bus pateikti visą iki dabar žinomą medžiagą apie šiuos, deja, jau sunaikintus senkapius.

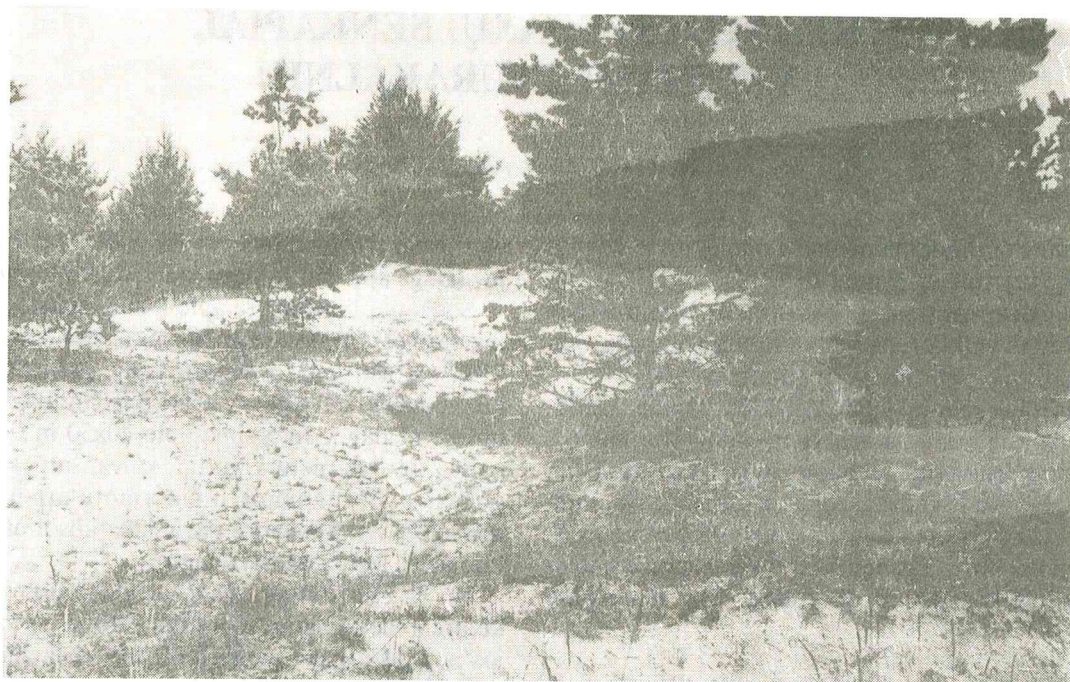
Senkapių likučiai yra apie 3 km į šiaurės rytus nuo Svėdasų centro, 110 m į rytus nuo kelio Anykščiai-Rokiškis, Kraštų miško pietrytiniame pakraštyje, keliuko, vedančio iš minėto kelio į Savičiūnus, vakarinėje pusėje (1 pav.). Jie apima apie 40x50 m dydžio kiek pailgą šiaurės-pietų kryptimi kalvą, kuri beveik visa nukasta, vežant smėlį, ir šiuo metu apaugusi pušimis (2 pav.). Senkapių paviršiaus absoliutus aukštis nuo jūros lygio - 115-120 metrų.

Nuošalioje vietoje esantys senkapiai nelabai traukė archeologų dėmesį, tad tik 1910 m. šį archeologijos paminklą pabandė tyrinėti J.Basanavičius. Jo autobiografijoje randame tokius duomenis: "1910 m. birželio 18 d. išvažiavau į Švenčionis, iš kur siauruoju geležinkeliu nuvažiavau į Uteną, iš ten per Vyžonis - į Svėdasus pas kleboną Kazlauską; sekančią sekminių pirmąją dieną pavakare nuvykome pas Taurakalnį už 2 var. nuo Svėdasų palei Kamajų miškelį, ir pas Urbonavičių Kraštų kaiman, kur gavau senovinės apyakinės rinkės (torques) sulaužytus tris fragmentus. Nuo birželio 22 iki 24 dienos su keturiais darbininkais perkasinėjau senovės kapines ant Taurakalnio ir radau 30 lavonkaulių (skeletų) su menkomis XV-XVII šimtmečio įkapėmis" (Basanavičius J. 1936. P. 119). Per šias tris dienas J.Basanavičius ištyrė 30 kapų, tačiau išlikusiuose lauko užrašuose, rašytuose pieštuku standartiniame XXa. pradžios archeologiniame dienoraštyje (Lietuvių literatūros ir tautosakos institutas (toliau - LLTI) F.2-92), su nuoroda "Svėdasai-Taurakalnis", pateikti tik 18 kapų aprašymai (kapai Nr.1-18) (3 pav.). Kodėl nėra likusių 12 kapų aprašymų, lieka neaišku (Tėn pat, p.14).

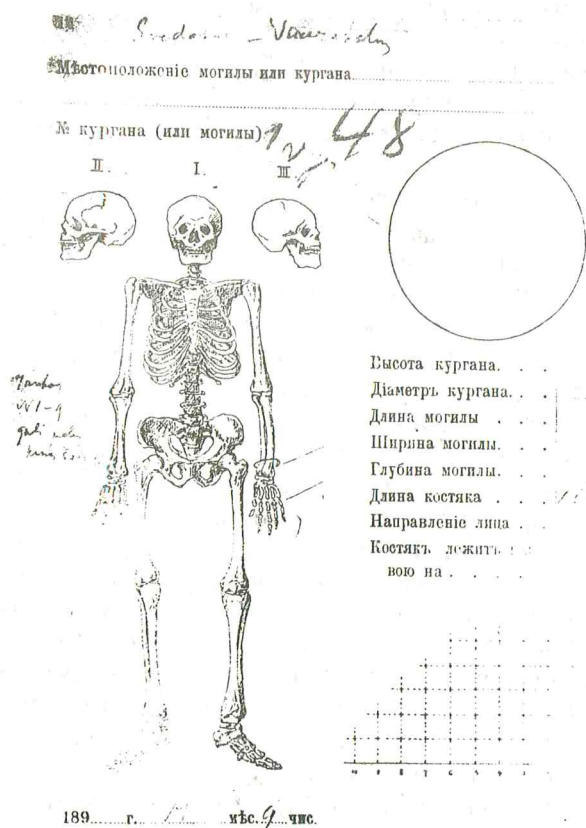
Visa senkapiuose surinkta archeologinė medžiaga pateko į Lietuvių Mokslo Draugijos (toliau - LMD) muziejaus rinkinius. Dabartiniu metu archeologiniai radiniai saugomi Nacionaliniame Lietuvos valstybės ir kultūros istorijos muziejuje (toliau - NLVKIM) (AR78:1-57 ir neinventorinti). Čia dar reikėtų pasakyti, kad didžiąją dalį LMD kraniologinio rinkinio kaip tik sudarė kaukolės iš J.Basanavičiaus tyrinėtų XV-XVII a. senkapių Taurakalnyje. Išlikusiame LMD muziejinių daiktų sąrašė 29 asmenų kaukolės ir jų fragmentai pažymėti pastaba: "Crania Lituani iš Taurakalnio pas Svėdasus" (LLTI F.22-989). Antropologinė me-



1 pav. Kraštų (Svėdasų) senkapių situacinis planas



2 pav. Kraštų (Svédasų) senkapių, vadinamų Taurakalniu, liekanos iš pietų pusės 1960 m.



3 pav. J. Basanavičiaus archeologinio XX a. pradžios dienoraščio 14 puslapis su nuoroda "Svédasai - Taurakalnis"

džiaga iš šių senkapių saugoma Vilniaus universiteto Medicinos fakulteto Anatomijos, histologijos ir antropologijos katedroje (inv. Nr. 356-375) (Česnys G. 1985. P.158). Visa ši medžiaga be tikslesnių metrikų.

Apie vėlesnį šio archeologijos paminklo tyrinėjimą duomenų beveik nėra išlikę. Tiesa, Taurakalnio piliakalnį ir ant jo esančius senkapius savo knygoje "Lietuvos archeologijos medžiaga" mini P. Tarasenka: "Už 3 km nuo Svėdasų yra piliakalnis, vadinamas Taurakalniu, ant Taurakalnio yra senkapiai" (Tarasenka P. 1928. P. 240.), Valstybės Archeologinės Komisijos (toliau - VAK) medžiagoje nurodomas tik šalia Svėdasų esantis piliakalnis, vadinamas Taurakalniu arba Turkalniu (VAK. 1935. B. 21. P. 105).

1969 m. šį paminklą lankė Lietuvos istorijos instituto archeologinė ekspedicija ir nustatė, kad apie 40-50 m ilgio kalvos, vadinamos "Taurakalniu", vietoje likusi tik smėlio duobė. Kiek labiau išsiskyrė buvęs šiaurinis aukštesnis kalvos galas (4 pav.). Smėlio duobės pakraščiais mėtėsi paskiri gerai išlikę žmonių kaulai. Konstatuota, kad tai ne piliakalnis, o natūrali kalva, kurioje buvę XV-XVII a. senkapiai (kaimo kapinaitės). Jie visiškai sunaikinti (Tautavičius A. 1969. P. 34-35).

1982 m. Mokslinės metodinės kultūros paminklų apsaugos tarybos žvalgomosios archeologinės ekspedicijos Anykščių rajone metu taip pat buvo aplankyta Taurakalniu vadinama kalva. Nustatyta, kad kalva į piliakalnį nepanaši, o čia buvę XV-XVII a. senkapiai galutinai sunaikinti (Balčiūnas J. 1982. P. 72).



4 pav. Senkapių vieta iš pietų pusės 1969 m.

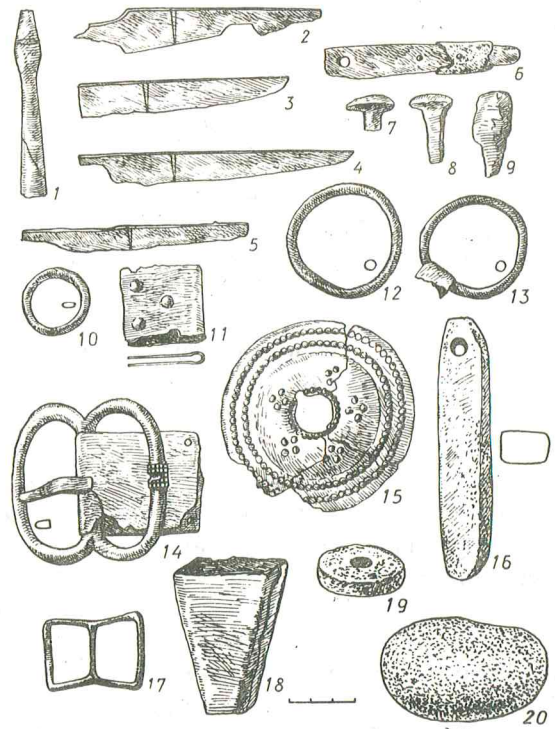
Šiandieną apie Kraštų (Svėdasų) senkapius galima kalbėti, remiantis tik 18 kapų aprašymais bei 65 archeologiniais radiniais (saugomais NLVKIM). Tarp jų 57 inventorinti bei 8 neinventorinti dirbiniai. Nemažą dalį minėtų radinių iš Kraštų (Svėdasų) senkapių surinko ir vėliau perdavė LMD muziejui kunigas J. Tumas-Vaižgantas. Pagal išlikusį J. Basanavičiaus tyrinėjimų dienoraštį pabandyta atkurti paskirų archeologinių radinių metriką (kapo numerį).

Visi 18 J. Basanavičiaus aprašyti senkapių kapai - griautiniai. Griaučiai sunykę, veikiant natūraliems procesams bei erozijai. 15-ai mirusiųjų nustatyta lytis (J. Basanavičiaus duomenys). 61 % (11) kapų yra vyrų, 22 % (4) - moterų, 17 % (3) palaidotųjų lytis nenustatyta. Remiantis J. Basanavičiaus pateikta (gal kiek ir apytiksle) kapų orientacija, galima priskirti šiuos senkapius krikščioniškajam laikotarpiui. Galva į vakarus palaidota 9 (50 %), į pietvakarius - 1 (5,5 %), į šiaurę - 3 (17 %), į pietus - 2 (11 %), į rytus - 2 (11 %) mirusiųjų. Visi jie paguldyti aukštiełninki, ištiestoje padėtyje, ir tik kape Nr.14 rastas pusiau sėdįs mirusysis. Anot J. Basanavičiaus, jis paprasčiausiai "įmestas duobėn" (LLTI F. 2 - 92. P. 21).

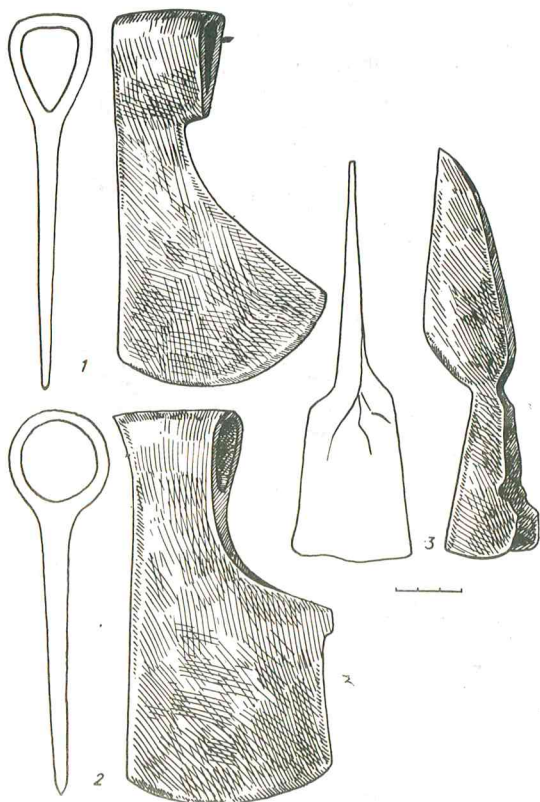
Rankų padėtis kapuose gana vienoda. Net 13-oje kapų iš 18 (73 %) užfiksuotos palei šonus sudėtos rankos. Pavieniai atvejai, kai rankos buvo sukryžiuotos ant krūtinės (k. Nr.10), sudėtos ant klubų (k. Nr.16), ant pilvo (k. Nr.17), dešinė ranka sulenкта po galva, kairė ištiesta palei šoną (k. Nr.14), dešinė ranka ant krūtinės, kairė - palei šoną (k. Nr.18).

Taurakalnyje, kaip ir kituose XV-XVII a. senkapiuose, mirusieji laidoti karstuose, tačiau aiškesni jų fragmentai vos 3-uose kapuose (17 %). Kape Nr.12 galvūgalyje buvo aptiktos dvi prastai išlikusios geležinės kars-

to vyns. Jų išlikęs ilgis 1,8-3,5 cm. Vinių galvutės apvalinės, plokščios - 2 cm skersmens. Vinių koteliai keturkampio pjūvio, 0,8 cm storio (5:8 pav.). Tai greičiausiai kalvių darbo gaminiai, kuriais buvo prikalmi dangčiai, paprastai karsto galuose.



5 pav. Radiniai iš senkapių (žr. iliustracijų sarašą)



6 pav. Radiniai iš senkapių:

1,2 - geležiniai pentiniai plačiaašmeniai kirviai (AR 78: 1 - 2 Inv. 5393 : 45; 4), 3- geležinis noragas (AR 78 : 3. Inv. 5393 : 48).

Senkapiro įkapės labai negausios (iš viso 65 dirbiniai). Prie ginklų, matyt, galima būtų priskirti geležinį, įmovinį, trumpa plokščia plunksna, nulūžusia viršūne strėlės antgalį (5:1 pav.). Jo ilgis 7,7 cm; plunksnos plotis plačiausioje vietoje 1,1 cm, storis 0,4 cm. Įmovos ilgis 4,7 cm, skersmuo 1,2 cm. Kito geležinio įtveriamojo (taip pat nulūžusia viršūne) strėlės antgalio ilgis 4 cm, plunksnos ilgis 2,5 cm, plotis 1,6 cm (5:9 pav.).

Senkapyje rasti du geležiniai pentiniai plačiaašmeniai kirviai. Pirmojo kirvio aukštis 18 cm, ašmenų plotis 10,8 cm. Įmovos skylė kiek palenka, trikampio formos - 4 cm ilgio ir 2,7 cm pločio (6:1 pav.). Antrojo kirvio aukštis 18 cm, ašmenų plotis 10,5 cm, įmovos skylės skersmuo 3,5 cm (6:2 pav.). Minėti kirviai darbo įrankių kategorijai gali būti priskiriami tik sąlygiškai. Tokių formų kirviai dažniausiai laikomi ginklais. Tai vadinamieji skliutai. Lietuvoje jie atsirado XIV a., pasitaikė dar ir XVI a. pirmos pusės nedegintų numirusiųjų kapuose. Analogiškų kirvių rasta 1973-1974 m., tyrinėjant Jakštaičių senkapius (Urbanavičius V. 1979.

P.129), 1976 m. tyrinėjant Narkūnų senkapius (Volkaitė-Kulikauskienė R. 1979. P.103) bei daugumoje kitų vėlyvųjų Lietuvos senkapių.

Prie stambesnių senkapiuose rastų geležinių dirbinių reikėtų priskirti geležinį noragą (6:3 pav.). Jo nugarėlė išlenkta, ašmenys tiesūs, įmova atdara, 5,7 cm pločio. Noragas aprūdijęs, 19,5 cm ilgio, 4 cm pločio plačiausioje vietoje. Darbinės dalies ilgis 11,5 cm, storis - 0,4-1 cm. Panašių noragų buvo surasta 1971 m., tiriant Maišiagalos (Vilniaus raj.) piliakalnį (Volkaitė-Kulikauskienė R. 1974b P. 52,53; Volkaitė - Kulikauskienė R. 1978. P.50). Jie datuoti XIV-XV a. Taurakalnio noragas, matyt, bus kilęs ne iš šių senkapių.

Prie aprangos reikmenų priklauso diržai. Šio laikotarpio kapuose išliko jų apkalai, sagtys ir grandys. Po keletą minėtų dirbinių buvo rasta ir Kraštų (Svėdasų) senkapiuose. Pirmiausia tai - žalvarinė suplotos aštuoniukės formos sagtis (5:14 pav.). Jos lankelis trikampio skersinio pjūvio, 0,8 cm storio. Sagties dydis 7,65x7,65 cm, liežuvėlio ilgis 3,5 cm. Diržas turėjo būti gana platus, nes jį su sagtimi jungė keturkampis 5,8x4,9 cm dydžio žalvarinės skardos apkalėlis (skardos storis 0,3 cm), kurio viduje dar išlikę odos liekanų. Odos diržas tvirtintas apkalėlyje žalvarinėmis vinutėmis. Antroji sagtis taip pat žalvarinė, keturkampės formos, su skersinėliu per vidurį (5:17 pav.). Sagties dydis 4,2x3,1 cm, lankelis stačiakampio pjūvio, kiek profiliuotais šonais, 0,25 cm storio. Liežuvėlis tikriausiai nulūžęs. Sagties būdingos vėlyviesiems senkapiams, datuojamos XV-XVI a. Be to, rastas dar vienas paskiras žalvarinis keturkampio formos dvigubas 3,7x3,8 cm dydžio apkalas (5:11 pav.), kurio viduje išlikę organinės medžiagos liekanų. Apkalas su diržu tvirtintas trimis apskritomis (skersmuo - 0,8 cm) žalvarinėmis kniedėmis.

Įvairūs apkalėliai buvo naudojami ne tik sagties su diržu sujungimui, bet ir jos papuošimui. Kaip tik tam skirti išgaubti, apskritos formos žalvariniai apkalėliai, padaryti iš plonos 0,1 cm storio skardos (7:14 pav.). Jų skersmuo 0,8-1,7 cm, aukštis 0,7 cm. Apkalėliai tvirtinti prie diržo centre perkalant žalvarine vinute. Diržas, puoštas analogiškais apkalėliais, buvo rastas 1979-1983 m., tyrinėjant Obelių senkapius Ukmergės rajone (Urbanavičius V. 1988. P.58) ir datuotinas XV a.

Kaip jau buvo minėta, diržų liekanomis laikytinos ir geležinės bei žalvarinės grandys, kurių paskirtis buvo prie diržo prikabinti įvairius daiktus (dažniausiai tai būdavo pinigėnės). Taurakalnyje jų rasta trys. Tai 3,5-4,5 cm skersmens žalvarinės grandelės, iš kurių dvi padarytos iš 0,4-0,5 cm storio apvalaus skersmens vielos, ant kurios likę odos gabalėlių (5:12,13 pav.). Vienos grandies lankelis suplotas, 0,36 cm storio, puoštas įmuštomis duobutėmis (5:10 pav.). Daiktai prie grandies būdavo tvirtinami virvutėmis, šikšnelėmis arba žal-

varinių (geležinių) grandinėlių pagalba. Šitokios žalvarinės grandinės dvi grandelės rastos ir Kraštų senkapiuose (7:11,12 pav.). Grandelės padarytos iš 0,2 cm storio žalvarinės vielos, 2-2,2 cm ilgio atlenktais galais. Panašių grandžių ir grandelių rasta 1969 m., tyrinėjant XV-XVI a. datuojamus Krūminių senkapius (Volkaitė-Kulikauskienė R. 1979. P.112), 1964-1965 m. tyrinėjant Sėlpilio senkapius Latvijoje (Zarina A. 1980. L. 179-219).

Pagal išlikusius senkapio kapų aprašymus žinome, kad juose buvo surasti 3 peiliai. NLVKIM dabar saugoma penkių peilių ir peilio kriaunų liekanos bei fragmentai, turintys Taurakalnio metriką (5:2-6 pav.). Išlikusių peilių geležčių ilgis 9,6-12,5 cm. Geležtės tiesia, 1,3-2,1 cm pločio ir 2-2,5 cm storio nugarėle, ištrupėjusiais ašmenimis. Sprendžiant pagal peilių geležčių pradžioje esančius susiaurėjimus, dauguma peilių - įtvėriamieji, visiškai neornamentuoti. Jie datuojami XIV-XV a.

Medines, su žalvariniu apkalu, peilio kriaunų liekanas (5:8 pav.) galima priskirti J.Basanavičiaus aprašomam kapui Nr.6. Išlikusių kriaunų ilgis 9,4 cm, aukštis 1,5 cm, storis 1,0 cm. Koto gale yra 0,5 cm skersmens skylutė, pats koto galas nulūžęs. Koto priekyje išlikę truputį surūdijusios geležtės, kuri buvo įleista į kotą ir sutvirtinta žalvarinėmis vinutėmis. Peilių kriaunų papuošimui tikriausiai naudoti ir senkapiuose rasti žalvarinio apkalų pailgi, kiek išgaubti fragmentai (7:15-17 pav.). Apkalų skardos storis 2,0 cm. Didžiausio fragmento ilgis 7 cm, plotis plačiausioje vietoje 2,2 cm. Apkalas tvirtintas prie koto žalvarinėmis vinutėmis.

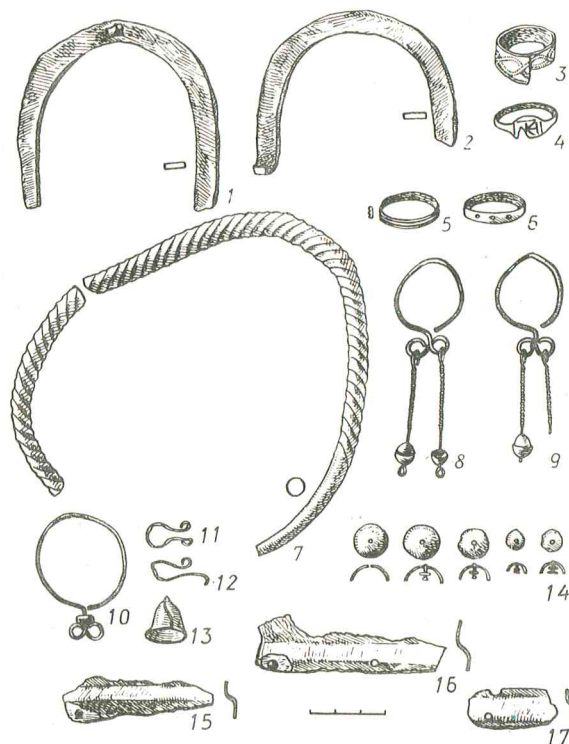
Peiliai buvo pati populiariausia XIV-XVI a. įkapė. Su jais laidojo ir moteris, ir vyrus, ir vaikus. Peiliai kartais būdavo įmaiti į odines makštis - keliuose kapuose aptikta jų liekanų (Urbanavičius V. 1988. P. 38-49).

Senkapiuose rasti du akmeniniai galastuvai. Vienas jų - stačiakampio skersinio pjūvio, 11,6 cm ilgio, 2,3 cm pločio ir 1,3 cm storio, pilkos spalvos smiltainio plokštelė su kiek siaurėjančiu užapvalintu galu, kuriame išgręžta skylutė (5:16 pav.). Kitas galastuvėlis taip pat akmeninis, tamsiai raudonos spalvos, ovalo formos (5:20 pav.). Jo ilgis 6,7 cm, plotis 4,8 cm, storis 2,3 cm. Galastuvai būdavo dedami į pinigines, prisegami prie diržo (arba pririšami prie jo virvute), todėl randami dažniausiai mirusiojo juosmens srityje. Tokios formos galastuvai naudoti iki XVI a. vidurio (Urbanavičius V. 1988. P. 47; Kuncienė O. 1979. P. 84).

Iš tiesiogiai su drabužių gamyba susijusių daiktų senkapiuose rastas tik vienas cilindro pavidalo molinis gerai dengtas rausvos spalvos verpstukas (5:19 pav.). Jis 3,7 cm skersmens, 1,4 cm storio, be jokio ornamento. Verpstuko centre yra 1 cm skersmens skylutė. Šios ir kitų formų verpstukai išsilaiškė ilgai ir buvo dedami į kapus iki XVI a. vidurio (Kuncienė O. 1981a. P. 61-62.).

Adatinė senkapiuose rasta tik viena (5:18 pav.). Ji padaryta iš plonos 0,1 cm storio žalvarinės skardos, kuri sulenkta į suplotą trikampę tūtą. Adatinės ilgis 6,8 cm, plotis plačiausioje vietoje 4,5 cm. Angos plotis 1,0 cm. Žalvarinių trapecijos formos adatinių Lietuvos XIV-XVI a. senkapiuose aptinkama neretai (Urbanavičius V. 1979. P. 133).

Senkapiuose rastus papuošalus galima suskirstyti į galvos, kaklo, krūtinės ir rankų. Galvos papuošalams priklauso žalvariniai auskarai (7:8,9 pav.), kuriuos būtų galima priskirti J.Basanavičiaus aprašytam kapui Nr.2. Auskarai padaryti iš plonos, 0,15 cm skersmens,



7 pav. Radiniai iš senkapių (žr. iliustracijų sąrašą)

apvalaus pjūvio žalvarinės vielos, sulenkta į 2,8 cm skersmens grandelę. Jos vienas galas prailgintas ir užbaigtas aštuoniuke, ant kurios kilpelių užkabinta po 4,7 cm ilgio strypelį, apvyniotą plona žalvarine juostele. Strypelių galuose yra užmaiti du išgaubti taurelės formos pakabučiai, padaryti iš plonos žalvarinės skardos.

Analogiškas yra ir dar vienas senkapiuose rastas žalvarinis auskaras (7:10 pav.), padarytas iš 1,2 cm skersmens apvalios vielos, taip pat sulenkta į 3,5 cm skersmens grandelę. Tik čia ant grandelės prailginto, į aš-

tuoniukę susukto galo užmautas keramkinis apvalus (1,4 cm skersmens) rusvos spalvos karoliukas. Kadangi auskarų lankeliai atviri, juos galėjo nešioti ir plaukuose, ir įkabintus į ausis. Metalinius auskarus XIV-XVI a. daugiausia nešiojo Rytų ir Centrinės Lietuvos moterys (Urbanavičius V. 1979. P. 133-134.).

Kaklo papuošalams skiriami trys antkaklės fragmentai, kuriuos J. Basanavičius gavo iš Kraštų kaimo gyventojų Urbonavičiaus (Basanavičiaus J. 1936. P. 119). Tai žalvarinės 1,7 cm skersmens tordiruotu lankeliu nusmailintais galais antkaklės dalys, kurių ilgis tiesia linija 8,5-13 cm (7:7 pav.).

Iš krūtinės papuošalų rasta tik vienintelė skardinė segė, savo pagaminimo technika priklausanti kaltų segių kategorijai (5:15 pav.). Segė apskrita, 8,5 cm skersmens, pagaminta iš 0,1 cm storio žalvarinės skardos. Jos vidurys išgaubtas, centre - 1,8 cm skersmens skylė. Visoms šios grupės didesniosioms segėms bendras bruožas - dvi lygiagrečios, pakraštyje esančios iškilimų spurgelių eilės. Segės iškilioji dalis puošta 4 iškilimų grupėmis, kurių kiekvieną sudaro 4 nedideli iškilimai. Segė kiek deformuota, aptrupėjusi, liežuvėlis neišlikęs. Žalvarinės apskritos segės išgaubtu viduriu yra gausiausiai pasitaikančios įkapės vėlyvuosiuose Lietuvos senkapiuose. Jos datuojamos XV-XVI a. Analogiškų segių rasta tyrinėjant Obelių senkapius Ukmergės rajone (Urbanavičius V. 1988. P. 55).

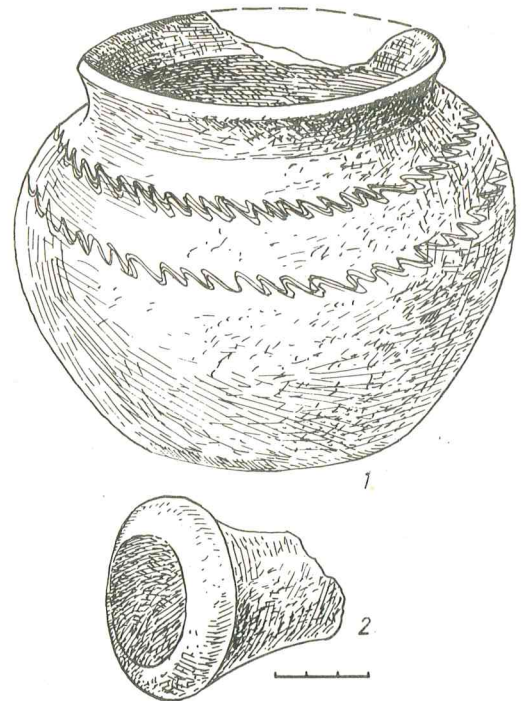
Laikomasi nuomonės, kad šios segės darbužius tik puošdavo. Jos netiko storesniam drabužiui susegti. Skardinėmis segėmis puošdavo moterų galvos dangą, susegdavo mirusįjį į laidotuvių drabužį - ploną drobulę (Volkaitė-Kulikauskienė R. 1979. P. 106-107.). Drabužių papuošimui tikriausiai buvo naudotas ir taurelės formos žvanguotis (7:13 pav.), padarytas iš plonos žalvarinės skardos. Žvangučio aukštis 1,4 cm, angos skersmuo 1,7 cm.

Rankų papuošalus (gausiausią grupę) sudaro žiedai. Kraštų (Svėdasų) senkapiuose jų rasta nedaug - tik keturi, iš kurių du (nepavyko tiksliai nustatyti, kurie) priskirtini J. Basanavičiaus aprašytiems kapams Nr.10 ir Nr.12 (7:3-6 pav.).

Pagal pagaminimo būdą Kraštų žiedus galima suskirstyti į dvi grupes: uždaruosius (juostinius) ir sukeistais galais. Pirmajai grupei priklauso trys žiedai. Šie žiedai žalvariniai, juostiniai, 1,25 cm skersmens (7:5,6 pav.). Juostelės plotis 0,43-0,45 cm, storis 0,12 cm. Pirmojo žiedo paviršius puoštas dviem išilginiais lygiagrečiais grioveliais, antrojo - duobutėmis. Trečias žiedas taip pat žalvarinis, juostelinis, 2,1 cm skersmens, tik su praplatinta (0,8 cm pločio) priekine kiek aplūžusia, puošta įkartomis, dalimi (7:4 pav.). Šie žiedai būdingi XVI-XVII a. Antrajai grupei priskiriamas žalvarinis sukeistais galais žiedas, padarytas iš storos

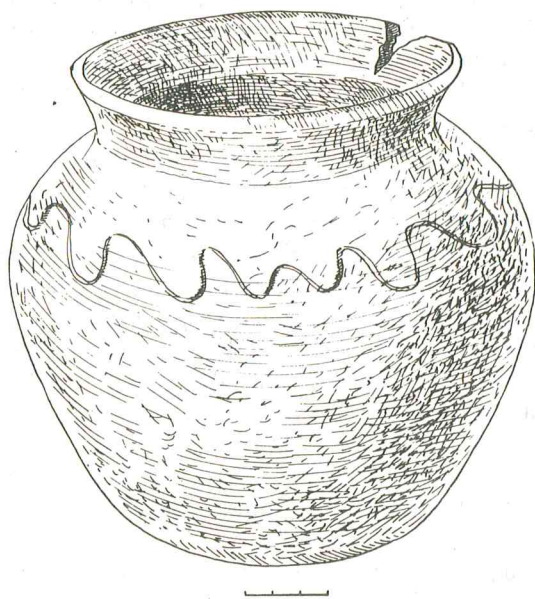
juostelės (7:3 pav.). Žiedo priekinė dalis praplatinta (1,2 cm pločio), puošta mažomis įkartėlėmis, kurios sudaro lenktas linijas. Žiedo skersmuo 2,2 cm. 1970-1971 m. tyrinėjant Sarių senkapius (Švenčionių raj.) panašūs žiedai rasti kartu su Aleksandro laikų (1492-1506 m.) denaru, tad juos galima datuoti XV-XVI a. (Kuncienė O. 1979. P. 94-95.).

NLVKIM saugoma taip pat nemažai keraminių dirbinių iš Kraštų (Svėdasų) senkapių. Tai daugiausia kunigo J. Tumo-Vaižganto surinkti ir vėliau LMD mu-

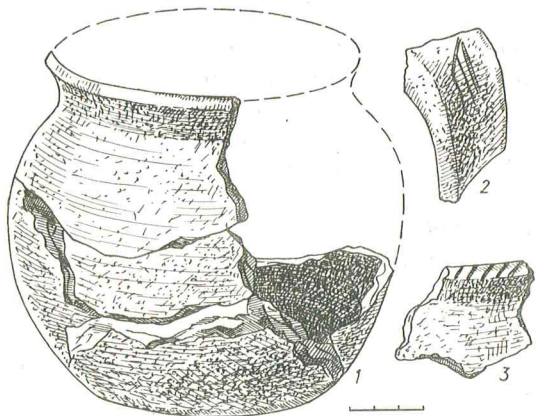


8 pav. Radiniai iš senkapių:  
1- molinis lipdytas puodas (AR 78 : 56. Inv. 5520 : 8),  
2- molinė keptuvės rankena (neinventorinta).

ziejui perduoti moliniai puodai ir puodeliai. Kadangi medžiagos apie J. Tumo-Vaižganto archeologinius tyrinėjimus minėtuose senkapiuose rasti nepavyko, lieka neaišku, ar šie radiniai surinkti tyrinėjimų metu, ar gauti atsitiktinai iš žmonių, vežusių senkapių smėlį. Du moliniai puodai, lipdyti, lygiu paviršiumi, išpūstais šonais, profiliuotu, kiek aptrupėjusiu kraštu, plokščiu dugnu (8,9 pav.). Petelių sritis puošta banguotomis linijomis. Molio masė rusvos spalvos su smulkiais mineralinėmis priemaišomis. Puodų aukštis 15-18 cm, angų skersmuo 12,3-13,9 cm, dugnų skersmuo 10,3-12 cm, išgaubtų dalių skersmuo 16,7-18,7 cm, sienelių storis



9 pav. Radinys iš senkapių: molinis lipdytas puodas (AR 78 : 57. Inv. 5520 : 2)



10 pav. Radiniai iš senkapių: 1- molinio lipdyto puodo fragmentas (AR 78 : 53. Inv. 5520 : 1), 2- molinio puodo ašelės fragmentas (AR 78 : 55. Inv. 5520 : 7), 3- molinio puodo pakraštėlio fragmentas (AR 78 : 54. Inv. 5520 : 1).

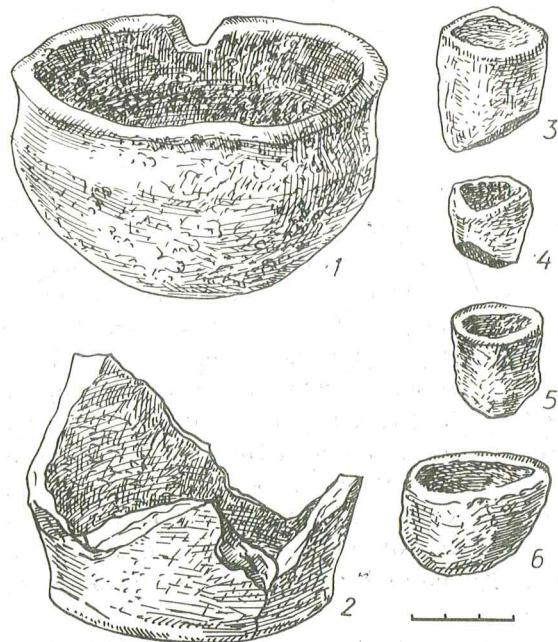
0,7-1,1 cm. Abu puodai datuojami XVI a. Šiam laikotarpiui reikėtų priskirti ir lipdyto, lygiu paviršiumi, profiliuota briauna puodo fragmentus (4x7,6x0,7; 4,5x10x0,7; 7x10,5x0,7; 8,5x4x0,7; 5x10x0,7 cm dydžio) (pav. 10:1). Šukių molio masė rusvos spalvos su kiek stambokomis mineralinėmis priemaišomis. Muziejuje saugomi kito molinio puodo pakraštėlis (10:3 pav.) ir dar vieno lipdyto molinio puodo dugnas (11:2 pav.).

Profiliuotas pakraštėlis puoštas skersinėmis, kiek įstrižomis įkartomis. Molio masė rusvos spalvos su stambiomis mineralinėmis priemaišomis. Šukės dydis 5,8x4,6x0,5 cm. Puodo dugno fragmentai analogiškų dydžių (7,6x8x1 cm; 4x4x1 cm). Senkapiuose puodai dažniausiai buvo dedami mirusiųjų galvūgalyje, tačiau neretai randami kojų bei juosmens srityse (Kuncienė O. 1979. P. 86).

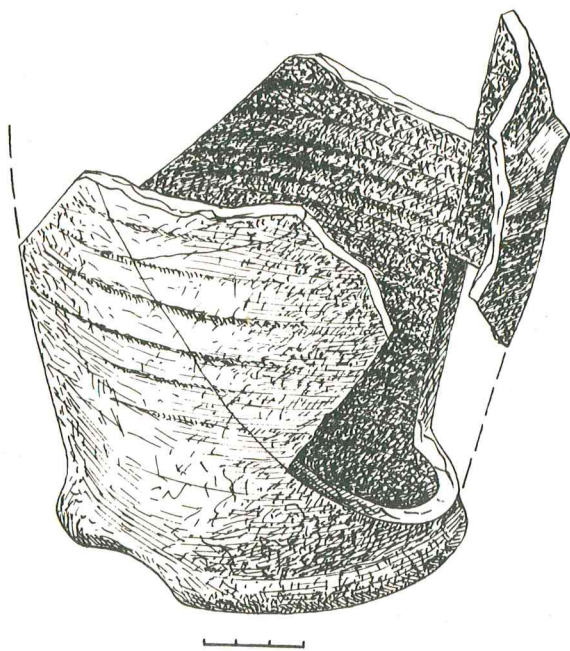
Kiek vėlesni (XVII a.) būtų žiesto molinio puodo sienelių su dugnu fragmentai (12 pav.) bei dalis molinės ašos (10:2 pav.). Puodo sienelės plėtėjančios į viršų, 0,5 cm storio. Viename iš fragmentų matosi ašos dalis. Pačios sienelės lygiu paviršiumi, jų vidinėje ir išorinėje pusėje žymios žiedimo rievės. Puodo dugnas su apvalia pėda 14 cm skersmens. Molinės ašos fragmentas kiek lenktas, 6,9x4,3x0,5 cm dydžio, lygiu pilkos spalvos paviršiumi. Molio masė be priemaišų.

XVII a. reikėtų datuoti ir keptuvės rankenos fragmentą (8:2 pav.). Rankena molinė, tuščiaavidurio cilindro formos, užapvalintu, išplatėjusiu galu. Rusvos spalvos molio masė be priemaišų. Rankenos dydis 5,2x4,4 cm.

Prie atsitiktinių (tikriausiai ne Kraštų senkapiuose rastų, bet saugomų su šio kapinyno medžiaga) radinių reikėtų skirti pasagas (7:1,2 pav.). Jos padarytos iš siaurų 1,2 cm pločio geležinių juostelių. Viena pasaga turi



11 pav. Radiniai iš senkapių: 1- lipdytas dubenėlio formos indas (AR 78 : 51. Inv. 5520 : 2), 2- molinio lipdyto puodo fragmentas (AR 78 : 52. Inv. 5520 : 1), 3 - 6 moliniai lipdyti miniatiūriniai puodeliai (AR 78 : 47 - 50. Inv. 5520 : 3 - 6).



12 pav. Radinys iš senkapių: molinio žiesto puodo fragmentai (neinventorinti)

kūginę ataugėlę. Abi pasagos smarkiai surūdijusios ir aplūžusios. Atstumas tarp pasagų lankelių galų 7,7 cm. Dėl chronologinio skirtumo (datuojami I-ojo tūkst. pirmąja puse) prie atsitiktinių radinių skiriami ir lipdyti nerūpestingo grubaus darbo moliniai, lygiu paviršiumi, miniatiūriniai kibirėlio formos puodeliai (11:3-6 pav.). Puodelių sienelės tiesios, molio masė rusvos spalvos, be priemaišų. Angos skersmuo 2,4-4 cm, aukštis 2,4-3,4 cm. Dviems puodeliams numušti dugnai, likusių dugno skersmuo 3,1-3,5 cm. Šiam laikotarpiui priskiriamas ir molinis dubenėlio formos indas, prie dugno nežymiai profiliuotas, siauru suapvalintu dugnu (11:1 pav.). Indas grublėtu paviršiumi, rusvos spalvos, molio masė su stambiomis mineralinės kilmės priemaisomis. Sienelių storis 0,8 cm. Angos skersmuo 10,7 cm, aukštis 6 cm, dugno skersmuo 7 cm. Indo pakraštėliai atrupėję. Panašių puodelių buvo rasta 1958 m., tyrinėjant Lazdininkų senkapius (Būtėnienė E. 1968. P. 153), bei 1940 m., tyrinėjant Tūbausių senkapius (Rimantienė R. 1968. P. 202). Puodeliai buvo dedami šalia ginklų ir darbo įrankių, dažniausiai dešinėje galvūgalio pusėje - priskiriami VI a. palaidojimams. Kraštų puodeliai gali būti kilę iš Juodonių (Rokiškio raj.) pilialknio.

Nors J. Basanavičius, aprašydamas tyrinėtus senkapius, nurodo, kad kape Nr.12 rasti "pinigai" (LLTI F. 2-92. P. 19), tačiau tarp NLVKIM saugomų Kraštų (Svėdasų) senkapių radinių minimų monetų rasti nepavyko.

Neturint monetinio Kraštų kapų chronologijos kalibravimo, neįmanoma jų tiksliai datuoti, juolab kad rasta labai mažai dirbinių. Vis dėlto, remiantis apdorotais senkapių kapų ir radinių duomenimis (1 lentelė), galima charakterizuoti kai kuriuos Kraštų (Svėdasų) senkapių bruožus.

V kryptimi palaidotų 8 mirusiųjų kapų grupę reikėtų priskirti XV a. Juose rasta peilių, karsto fragmentų. Šiam laikotarpiui priskiriami ir du mirusieji, palaidoti galvomis į P. Kiek vėlesni XV a. pab. - XVI a. turėtų būti du palaidojimai, orientuoti R ir vienas PV kryptimi. Kiti palaidojimai žymesnių grupių nesudaro.

Sprendžiant pagal Kraštų (Svėdasų) senkapių geografinę padėtį, matyti, kad jame XIV a. pab. - XVI a. buvo laidojami kažkokios dar neįdefikuotos gyvenvietės ir greičiausiai Kraštų dvarvietės (istoriniuose šaltiniuose dvaras minimas nuo 1596 m.) gyventojai. Vėliau (XVII a.) laidoti Kraštų kaimo, buvusio apie 1,5 km į ŠR nuo senkapių, gyventojai.

Kraštų (Svėdasų) senkapių medžiaga, nors ir negausi, padeda prikelti iš užmaršties dabar jau nebeegzistuojantį archeologijos paminklą. Tai geriausias įrodymas, kad pirmųjų Lietuvoje archeologijos entuziastų (šiuo atveju J. Basanavičiaus) triūsas nenuėjo veltui.

## KAPŲ APRAŠYMAS

Parengiant J. Basanavičiaus tyrinėtų Kraštų (Svėdasų) senkapių, vadinamų Taurakalniu, kapų aprašymus, stengiasi išlaikyti visą originalų jų aprašymą apie griaučių padėtį bei įkapes. J. Basanavičiaus tekstas pateikiamas kabutėse, autoriaus žodžių dešifravimas-įkypuose skliaustuose (/ /).

### Kapas Nr.1 (48)

Vyras, palaidotas galvą į PV. Griaučių ilgis 165 cm. "Rankos guli palei kūną šalyse".

### Kapas Nr.2 (36)

Vyras, palaidotas galva į V. Griaučių ilgis 160 cm. Kapo gylis - 1 m.

Įkaps. "Gale kojų puodas, auskarai, peiliukas". Rankos ištiestos palei šonus.

### Kapas Nr.3 (39)

Nenustatytos lyties mirusysis, palaidotas galva į P, veidų į R. Griaučių ilgis 158 cm. Rankos ištiestos palei šonus.

### Kapas Nr.4 (37)

Nenustatytos lyties mirusysis, palaidotas galva į V. Griaučių ilgis 161 cm. Rankos ištiestos palei šonus.

### Kapas Nr.5 (27)

Vyras, palaidotas galva į V. Griaučių ilgis 164 cm. Kapo gylis - 1 m. Rankos ištiestos palei šonus. "Prie kairiojo šono geležinis/ peiliukas".

### Kapas Nr.6 (31)

Moteris, palaidota galvą į V. Kapo gylis - 1 m. Griaučių ilgis 145 cm. Rankos ištiestos palei šonus.



**Kapas Nr.7 (29)**

Vyras palaidotas galva į V. Kapo gylis - 0,64 m. Griaucių ilgis 161 cm. Rankos ištiestos palei šonus.

Įkapės . "Dešiniajame šone - gaidžio kojos".

**Kapas Nr.8 (-)**

Nenustatytos lyties mirusysis, palaidotas galva į V. Kapo gylis - 0,90 m. Griaucių ilgis 168 cm. Rankos ištiestos palei šonus. "Ran/ku/ kaul/ai/ sutrupinti".

**Kapas Nr.9 (30)**

Moteris, palaidota galva į Š. Kapo gylis - 0,93 m. Griaucių ilgis 168 cm. Rankos ištiestos palei šonus. "Tarp kojų mažo vaiko kaukolė". Įkapių nėra.

**Kapas Nr.10 (28)**

Moteris, palaidota galva į Š. Kapo gylis - 1 m. Griaucių ilgis 146 cm. "Rankos ant krūtinės sukryžjuotos. Ant dešinės rankos "žalv/arinis/ žiedas".

**Kapas Nr.11 (51)**

Vyras, palaidotas galva į P. Kapo gylis - 1 m. Griaucių ilgis 150 cm. Rankos ištiestos palei šonus. "Kaulai sutrūniję, įkapių nėra".

**Kapas Nr.12 (28)**

Vyras, palaidotas galva į P. Kapo gylis - 1,46 m. Griaucių ilgis nenustatytas. Rankos ištiestos palei šonus.

Įkapės. "Pinigai ant dešinio šono, ant dešin/ės/ rank/

os/ žiedas žalv/arinis/. Grabo liekanos, gelež/inių/ vi- nių galvos gale".

**Kapas Nr.13 (40)**

Moteris, palaidota galva į V. Griaucių ilgis 152 cm. Rankos ištiestos palei šonus. "Įkapių nėra, grabo liekanos".

**Kapas Nr.14 (35)**

Vyras, palaidotas galva į R. Griaucių ilgis 164 cm. "Dešinė ranka po galva, be grabo, be įkapių, pusiau sėdįs įmestas duobėn".

**Kapas Nr.15 (34)**

Vyras, palaidotas galva į V. Griaucių ilgis 152 cm. Rankos ištiestos palei šonus. "Grab/o/ lent/os/. Supu- vęs labai. Gelež/inio/ peil/io/ rankena prie dešinio šono".

**Kapas Nr.16 (32)**

Vyras, palaidotas galva į V. Griaucių ilgis 171 cm. "Rankos sudėtos ant klubų. Be grabo, be įkapių".

**Kapas Nr. 17 (-)**

Vyras, palaidotas galva į ŠR. Griaucių ilgis 164 cm. "Rankos ant pilvo. Be grabo, be įkapių".

**Kapas Nr.18 (-)**

Jaunas vyras, palaidotas galva į R. Griaucių ilgis 130 cm. "Dešinė ranka ant krūtinės, kairė - palei šo- ną". "Be grabo, be įkapių".

**J.Basanavičiaus tyrinėtų Kraštų (Svėdasų) senkapių duomenų suvestinė lentelė**

Kapo Nr.	Kaukolės numeris	Lytis	Palaidojimo kryptis	Kapo gylis m	Griaucių ilgis cm	Rankų padėtis	Įkapės
1	2	3	4	5	6	7	8
1	(48)	vyras	PV	-	165	ištiestos	-
2	(36)	vyras	V	1	160	ištiestos	puodas, geležinis peiliukas
3	(39)	nenust.	P	0,90	158	ištiestos	-
4	(37)	nenust.	V	-	161	ištiestos	-
5	(27)	vyras	V	1	145	ištiestos	geležinis peiliukas
6	(31)	moteris	V	1	145	ištiestos	-
7	(29)	vyras	V	0,64	161	ištiestos	-
8	(-)	nenust.	V	0,90	168	ištiestos	-
9	(30)	moteris	Š	0,93	168	ištiestos	-
10	(28)	moteris	Š	1	146	sukryžjuotos ant krūtinės	žalvarinis žiedas
11	(51)	vyras	P	1	150	ištiestos	-
12	(38)	vyras	Š	1,46	-	ištiestos	žalvarinis žiedas, geležinės vyns, monetos, karsto liekanos
13	(40)	moteris	V	-	152	ištiestos	karsto liekanos
14	(35)	vyras	R	-	164	dešinė ranka po galva	-
15	(34)	vyras	V	-	152	ištiestos	geležinio peilio liekanos
16	(32)	vyras	V	-	171	sudėtos ant klubų	-
17	(-)	vyras	ŠR	-	164	sudėtos ant pilvo	-
18	(-)	jaunas	R	-	130	dešinė ranka ant krūtinės, kairė ranka prie šono	-

**ILIUSTRACIJŲ SĄRAŠAS**

- 1 pav. Kraštų (Svėdasų) senkapių situacinis planas.  
 2 pav. Kraštų (Svėdasų) senkapių, vadinamų Taurakalniu, liekanos iš pietų pusės 1960 m.  
 3 pav. J.Basanavičiaus archeologinio XX a. pradžios dienoraščio 14 puslapis su nuoroda "Svėdasai-Taurakalnis".

4 pav. Senkapių vieta iš pietų pusės 1969 m.

5 pav. Radiniai iš senkapių:

- 1 - geležinis strėlės antgalis (AR 78:9. Inv. 5393:26),  
 2 - geležinis peilis (AR 78:5. Inv. 5393:30),  
 3 - geležinis peilis (AR 78:7. Inv. 5393:31),  
 4 - geležinis peilis (AR 78:4. Inv. 5393:32),  
 5 - geležinis peilis (AR 78:6. Inv. 5393:35),

- 6 - peilio koto kriaunos (AR 78:8. Inv. 5393:35),  
 7 - geležinės vinių fragmentas (AR 78:10. Inv. 5393:25),  
 8 - geležinės vinių fragmentas (AR 78: 11. Inv. 5393:27),  
 9 - geležinės strėlės antgalis (neinventorintas),  
 10 - žalvarinė grandis (AR 78:21. Inv. 5393:32),  
 11 - žalvarinis apkalas (AR 78:23. Inv. 5393:33),  
 12 - žalvarinė grandis (AR 78:20. Inv. 5393:23),  
 13 - žalvarinė grandis (AR 78:19. Inv. 5393:22),  
 14 - žalvarinė diržo sagtis (AR 78:17. Inv. 5393:42),  
 15 - žalvarinė plokštelinė segė (AR 78:32. Inv. 5393:40),  
 16 - akmeninis gaštuvus (AR 78:14. Inv. 5393:38),  
 17 - žalvarinė diržo sagtis (AR 78:18. Inv. 5393:18),  
 18 - žalvarinė adatinė (AR 78:22. Inv. 5393:34),  
 19 - molinis verpstukas (AR 78:16. Inv. 5393:39),  
 20 - akmeninis gaštuvus (AR 78:15. Inv. 5037).
- 6 pav. Radiniai iš senkapių:  
 1-2 - geležiniai pentiniai plačiašašmeniai kirviai (AR 78:1-2. Inv. 5393:45; 4),  
 3 - geležinis noragas (AR 78:3. Inv. 5393:48).
- 7 pav. Radiniai iš senkapių:  
 1 - geležinė pasaga (AR 78:12. Inv. 5393:24),  
 2 - geležinė pasaga (AR 78:13. Inv. 5393:28),  
 3 - žalvarinis žiedas (AR 78:34. Inv. 5393:12),  
 4 - žalvarinis žiedas (AR 78:33. Inv. 5393:15),  
 5 - žalvarinis žiedas (neinventorintas),  
 6 - žalvarinis žiedas (AR 78:35. Inv. 5393:17),  
 7 - žalvarinės antkaklės fragmentai (AR 78:30-31. Inv. 5393:20-21),  
 8 - žalvarinis auskaras (AR 78:38. Inv. 5393:16),  
 9 - žalvarinis auskaras (AR 78:39. Inv. 5393:13),  
 10 - žalvarinis auskaras (AR 78:37. Inv. 5393:14),  
 11 - žalvarinė grandelė (AR 78:36. Inv. 5393:7),  
 12 - žalvarinė grandelė (neinventorinta),  
 13 - žalvarinis žvangutis (AR 78:29. Inv. 5393:8),  
 14 - žalvariniai apkalėliai (AR 78:26-28 ir du neinventorinti. Inv. 5393:41,43,6),  
 15-17 - žalvariniai apkalėliai (AR 78:24. Inv. 5393:3).
- 8 pav. Radiniai iš senkapių:  
 1 - molinis lipdytas puodas (AR 78:56. Inv. 5520:8),  
 2 - molinė keptuvės rankena (neinventorinta).
- 9 pav. Radinys iš senkapių:  
 molinis lipdytas puodas (AR 78:57. Inv. 5520:2).
- 10 pav. Radiniai iš senkapių:  
 1 - molinio lipdyto puodo fragmentai (AR 78:53. Inv. 5520:1),  
 2 - molinio puodo ašclės fragmentas (AR 78 : 55. Inv. 5520 : 7),  
 3 - molinio puodo pakraštėlio fragmentas (AR 78:54. Inv. 5520:1).
- 11 pav. Radiniai iš senkapių:  
 1 - molinis lipdytas dubenėlio formos indas (AR 78:51. Inv. 5520:2),  
 2 - molinio lipdyto puodo fragmentai (AR 78:52. Inv. 5520:1),  
 3-6 - moliniai lipdyti miniatiūriniai puodeliai (AR 78:47-50. Inv. 5520:3-6).
- 12 pav. Radinys iš senkapių: molinio žiesto puodo fragmentai (neinventorinti).

## LENTELĖ

J.Basanavičiaus tyrinėtų Kraštų (Svėdasų) senkapių duomenų suvestinė lentelė. Horizontaliai: 1- kapo Nr., 2- kaukolės Nr., 3- lytis, 4- palaidojimo kryptis, 5- kapo gylis, 6- griaučių ilgis, 7- rankų padėtis, 8- įkapės.

# KRAŠTAI (SVĖDASAI) BURIAL-GROUND, CALLED TAURAKALNIS

RAIMUNDAS AKAVICKAS

## SUMMARY

The remnants of the Kraštai (Svėdasai) burial-ground, called Taurakalnis, are found at 3 km south - east of the centre of Svėdasai, 110 m east of the road Anykščiai-Rokiškis on the western side of the small path leading from the mentioned road to Savičiūnai. It had been situated on a small hill covering the area of 40x50 m. The intensive agricultural activities and erosion of the soil almost destroyed the burial-ground already by the middle of 20th century. At present the place of the former graves is covered by forest.

In 1910 J.Basanavičius made archeological investigations of 30 burials there, but the data of only 18 of them were preserved and presented in the article under consideration. The most of the buried were men (61%). The dead were placed on their backs (except the grave 14) with their hands alongside their body. The graves are west-oriented (50%). In some graves the relics of coffins have been noticed. Two types of weapons have been found there too, two iron spear tips and two iron axes. Among tools there are found 5 knives, 2 whetstones, 1 spindle, 4 miniature cups. Among jewelry - 3 brass ear - rings, 1 brooch, 4 rings, several bronze bindings, 2 belt buckles, 1 pendant dated back to 16th-17th centuries. At present they are preserved at the Historical Museum of Lithuanian State and Culture.

## LIST OF ILLUSTRATIONS

Fig. 1. Location of the old burial-ground of Kraštai (Svėdasai).

Fig. 2. The old burial-ground of Kraštai (Svėdasai) from the southern side in 1960.

Fig. 3. Page 14 from the archeological diary by J.Basanavičius with reference.

Fig. 4. The old burial places from the southern side in 1969.

Fig. 5. Finds of the graves: 1, 9 - spear tips, 2-6 - knives, 7,8 - nails, 10, 12, 13 - a chain, 11 - a binding, 14, 17 - belt bucles, 15 - a brooch, 16, 20 - whetstones, 18 - a needlebox, 19 - an earthen-ware spindle; 1-9 - iron, 10-15, 17-18 - bronze.

Fig. 6. Iron finds from the graves: 1-2 - axes, 3 - a plough.

Fig. 7. Finds from the graves: 1-2 - horseshoes, 3-6 rings, 7 - fragments of the necklace, 8-10 - earrings, 11,12 - a chain, 13 - a bell, 14-17 - bindings; 1,2 - iron, 3-6, 13-17 - bronze.

Fig. 8. An earthen-ware finds from the graves: 1 - a pot, 2 - handle efaon.

Fig. 9. An earthen-ware pot from the graves.

Fig. 10. An earthen-ware finds from the graves: 1 - fragments of pot, 2 - a pot handle, 3 - a piece of pot.

Fig. 11. An earthen-ware finds from the graves: 1 - a dish of mugform, 2 - fragments of pot, 3-6 - miniature cups.

Fig. 12. Fragments of an earthen-ware curved pot from the graves.

## TABLE

1. Table summarising the data of the old burial places investigated by J.Basanavičius (horizontally): 1 - grave No, 2 - skulls, 3 - sex, 4 - burial direction, 5 - grave depth, 6 - skeleton length, 7 - hands position, 8 - artifacts.

# МОГИЛЬНИК КРАШТАЙ (СВЭДАСАЙ), НАЗЫВАЕМЫЙ ТАУРАКАЛЬНИС

РАЙМУНДАС АКАВИЦКАС

## РЕЗЮМЕ

Остатки могильника Краштай (Свэдасай), называемого Тауракальнис, находится 3 км к севера-востоку от центра Свэдасай, 110 м к востоку от дороги Аникшай-Рокишкис, в юго-восточной окраине леса Краштай, на западной стороне дорожки, ведущей от упомянутой дороги в Савичюнай. Он был расположен на невысоком холме и занимал прямоугольную площадь размером 40x50 м. Из-за интенсивной хозяйственной деятельности людей и эрозии могильник уже в середине XX века был почти полностью уничтожен. В настоящее время место бывшего могильника заросло лесом.

В 1910 году Й.Басанавичюс исследовал 30 погребений в могильнике. Данные остались лишь о 18 погребениях, которые и приводятся в статье. Умерших хоронили по обряду труположения. Большинство могил (61%) принадлежит мужчинам. Костяки выгнаны на спине (кроме погребения Но.14), со сложенными по бокам руками, головами в западном направлении (50% погребений). В части погребений зафиксированы остатки гробов. Из оружия в могильнике были найдены два железных наконечника стрел и два железных проушных широколезвийных топора. К орудиям труда принадлежат 5 ножей, 2 точильных бруска, 1 пряслица, 3 глиняных сосуда и их отдельные фрагменты, а также 4 миниатюрных глиняных сосудика. Из украшений, найденных в могильнике, можно упомянуть 3 бронзовые серьги, 1 фибулу, 4 кольца, несколько бронзовых оковков, 2 ремневые пряжки, 1 подвеску. Весь археологический материал датируется XV-XVII вв. В настоящее время археологические находки из могильника хранятся в Национальном музее Литовского государства и истории культуры.

## СПИСОК ИЛЛЮСТРАЦИЙ

Рис.1. Ситуационный план могильника Краштай (Свэдасай), называемого Тауракальнис.

Рис.2. Вид остатков могильника с южной стороны 1960 г.

Рис.3. Четырнадцатая страница археологического дневника Й.Басанавичюса с указкой - "Свэдасай-Тауракальнис".

Рис.4. Вид на могильник с южной стороны 1969 г.

Рис.5. Находки из могильника: 1,9 - железные наконечники стрел, 2-6 - фрагменты ножей, 7-8 - фрагменты гвоздей - 10,12,13 - бронзовые распределители ремней, 11 - бронзовый оковок, 14,17 - поясные пряжки, 15 - круглая пластинчатая фибула, 16,20 - каменные точильные бруска, 18 - игольница.

Рис.6. Находки из могильника: 1,2 - железные проушные широколезвийные топоры, 3 - наральник.

Рис.7.Находки из могильника: 1,2 - железные подковы, 3-6 кольца, 7 - фрагменты шейной гривны, 8-10 - бронзовые серьги, 11,12 - цепочки, 13 - подвеска, 14-17 - бронзовые оковки.

Рис.8. Находки из могильника: 1 - глиняный сосуд выпуклой формы, 2 -фрагмент глиняной рукоятки от сковородки.

Рис.9. Находка из могильника: глиняный сосуд выпуклой формы.

Рис.10. Находки из могильника: 1 - фрагменты глиняного сосуда, 2 - фрагмент ручки глиняного сосуда, 3 - фрагмент венчика глиняного сосуда.

Рис.11. Находки из могильника: 1 - глиняный сосуд, 2 - фрагменты глиняного сосуда, 3-6 - глиняные миниатюрные сосудики.

Рис.12. Находка из могильника: глиняный сосуд.

## ТАБЛИЦА

1. Сводная таблица данных об исследовании могильника Краштай (Свэдасай) Й.Басанавичюсом: 1- номер могилы, 2- номер черепа, 3- пол, 4- ориентация захоронения, 5- глубина захоронения, 6- длина костяка, 7- расположение рук, 8- находки.