

XVI-XVII A. PAVIRVYTĖS - GUDŲ KAPINYNŲ (AKMENĖS RAJ.) KAPAI

ILONA VAŠKEVIČIŪTĖ

ĮVADAS

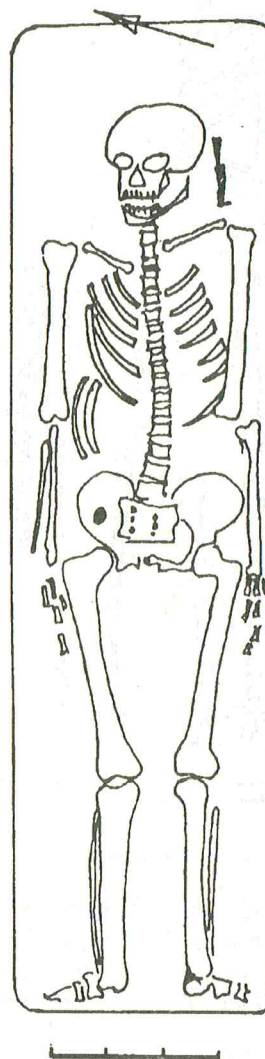
Kapinynas yra Akmenės raj. Vieکشnių apylinkėje Pavirvytės ir Gudų kaimų sandūroje. Jis įsikūręs ant žvyringos kalvelės, dešiniajame Virvytės krante, už 100 m nuo jos vagos ir apie 8 km atstume nuo Vieکشnių miestelio bei Virvytės santakos su Venta. Kapinyną archeologai rado jau gerokai apardytą, buvo išlikęs tik šiaurinis jo pakraštys, o likusioji dalis sunaikinta kasant žvyrą. Be to, ilgą laiką kapinyno žemesnioji dalis buvo ariama, o aukštesnėje kasami bulvarūsiai. Kapinynas tirtas 7 metus - 1977-1981 m. jį tyrinėjo Mažeikių kraštotyros muziejus (Cholodinska A., Striaukaitė A. 1978; Cholodinskienė A. 1980), o 1983 ir 1984 m. - Lietuvos Istorijos institutas (Vaškevičiūtė I. 1984; Vaškevičiūtė I. 1986a.).

Ištirtas virš 3000 m² plotas, surasti 183 kapai, tarp jų - 32 X-XIII a. degintiniai skiriami kuršiams (Vaškevičiūtė I. 1989), 113 X-XIII a. griautiniai skiriami žiemgaliams (ten pat) ir 38 XVI-XVII a. kapai. Šiame straipsnyje ir bus aptariami pastarieji. Kapų numeracija lieka tęstinė: XVI-XVII a. kapai Nr. 112, 115, 119, 120, 147-162, 166-183.

Vėlyvi kapai koncentravosi pačiame kalvelės pakraštyje, šiaurinėje jos dalyje. Atrodo, jog XVI amžiaus kapinynui pasirinkta jau buvusi kapų vieta neatsitiktinai. Pavirvytė nėra vienintelis kapinynas, kur pagoniškų laikų kapinės perauga į krikščioniškasias. Tokie yra Meldinių, Šukionių bei kiti kapinynai. Kad amžių grandinė būtų ištisa, trūksta XIII-XV a. kapų. Tačiau šiaurinėje Lietuvoje, buvusioje žiemgalių teritorijoje, dar iki šiol nėra aptikta bei tirta XIV-XV a. kapų. Matyt, po didžiausios kalavijuočių ordino invazijos, šios žemės ilgam liko dykromis ir, kaip rodo kapai, tankiau žmonių čia gyventa tik nuo XVI amžiaus.

LAIĐOŠENA

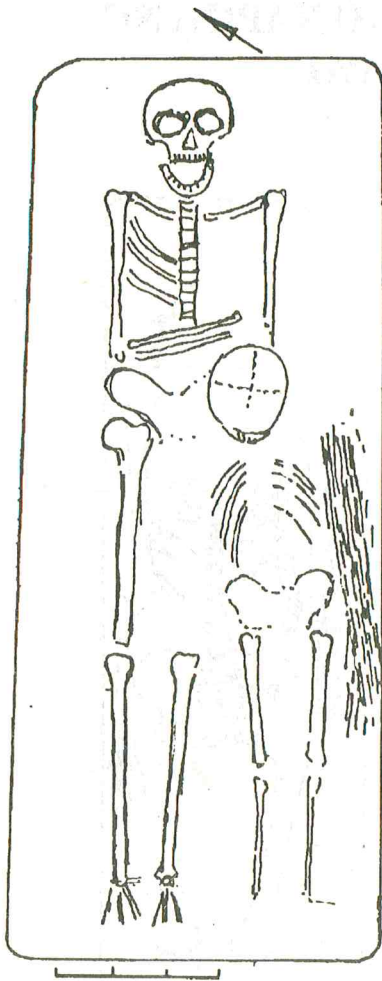
Mirusieji laidoti nedeginti, kiek gyliau nei kituose vienalaikiuose kapinyuose. Duobės kastos stačiakampės, užapvalintais galais 200x80-170x55 cm dydžio (1 pav.), jų ryškūs kontūrai išryškėja jau 40-50 cm gilumoje, o duobės dugnas - 80-100 cm gilyje. Laidota cislėmis, ne visai tvarkingai, palyginus tankiai. Pasitaiko ir atvejai, kai kasant duobę vienam mirusiajam, sunaikinamas kitas, jau anksčiau čia palaidotas (k. Nr. 181-182). Rasta dvigubų kapų. Vienoje duobėje palaidoti suaugę mirusieji kartu su vaiku (k. Nr. 151, 182).



1 pav. Kapas Nr. 176

Tai greičiausiai kartu mirę šeimos nariai (2 pav.). Laidota karstuose, daugumoje kapų (virš 50%) išlikę medinės karstų dalys - šono, dugno medienos gabalai, karstų kontūrai daugiau ar mažiau ryškesni pėdsakai (3 pav.). Karstai greičiausiai buvę skobtiniai. Tą liudytų labai suspausti mirusiųjų griaučiai ir karstų plotis, kuris dažniausiai tesiekia vos 35-50 cm (k. Nr. 148, 153, 154, 156, 158, 160).

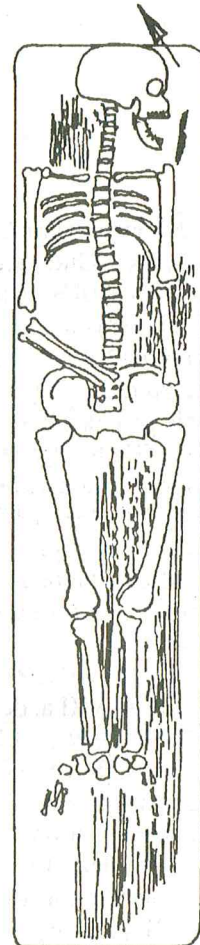
Laidota daugumoje galvomis į V ir ŠV. Ir tik vienas mirusysis palaidotas galva į ŠR 40° kryptimi (k. Nr. 115). Mirę guldyti aukštieilninki, ištiestomis



2 pav. Kapas Nr. 151



3 pav. Kapai Nr. 171 ir Nr. 174



kojomis, ištiestomis arba dubens srityje įvairiai sudėtomis rankomis - rankų plaštakos sukryžiuojamos dubenkaulio srityje, viena ranka ištiesiama palei šoną, kitos rankos plaštaka padedama ant vieno ar kito dubens kaulo ir t.t.

Toks laidojimo būdas yra būdingas beveik visiems to meto kapinynams.

ĮKAPĖS

Kaip rodo kapinynų medžiaga, dar ir XVI bei XVII amžiuose Lietuvoje išlieka kai kurie pagoniškieji laidojimo papročiai. Tai visų pirma mirusiųjų laidojimas su įkapėmis. Visuose be išimties kapuose mirusiajam į paskutinę kelionę įdėta daugiau ar mažiau jo turėtų daiktų, pinigų. Daiktų skaičius kape priklausė visų pirma nuo to, kiek miręs turėjo turto, ir nuo to, kiek mirusysis buvo mylimas ar gerbiamas kitų bendruomenės narių. Nes nustatyta, kad dalis įkapių, ypač monetos ir žiedai, rasti neužmaiti ant pirštų, o išmėtyti po visą karstą, tai dovanos mirusiajam (4 pav.).

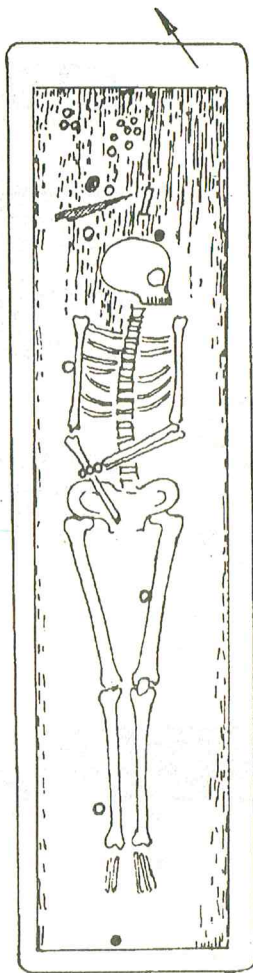
Toks paprotys buvo gyvas Lietuvos kaime dar ir XIX bei XX amžiuje. (Vyšniauskaitė A. 1961.P.157).

Įkapės šiame kapinyne nėra gausios ar įvairios. Tai daugumoje peiliukai, diržų sagtys, vienas kitas miręs palaidotas su adatine, kauri kriauklele, žvėries nagu, pinigine, sege. Dažniausiai įkapė - žiedas ir moneta. Įkapės kape turi "savo" vietą. Peiliukai daugumoje randami juosmens, galvos ar kojų srityje, segės ant krūtinės, diržų sagtys - juosmens srityje, žiedai ant pirštų ir tik monetos, jeigu jos buvo ne piniginėje ar kapšelyje, išmėtytos po visą karstą.

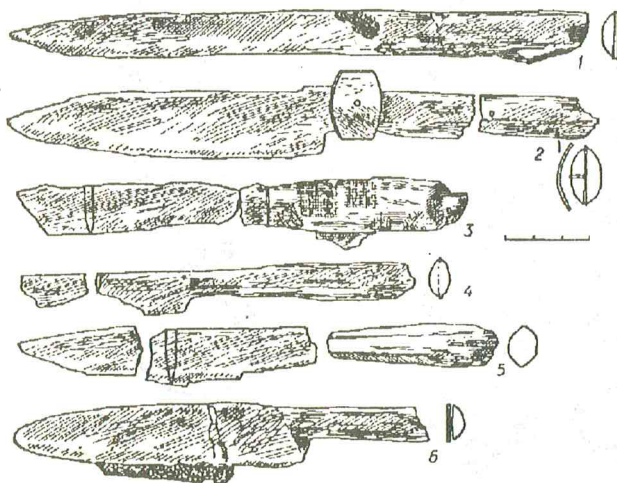
RADINIAI

Darbo įrankiai ir buitinės paskirties reikmenys Peiliai

Jų rasta 19 (k. Nr.120,148,149,150,153,154,155,158, 160,167,169,171,174,178,179,181,183). Visi peiliai kriauniniai, peilių geležčių nugarėlės tiesios, kriaunelės medinės (5 pav.). Kartais kriaunelės pritvirtinamos



4 pav. Kapas Nr. 160



5 pav. Peiliai: 1 - k.Nr. 181, 2 - k.Nr. 158, 3 - k.Nr. 176, 4 - k.Nr. 155,
5 - k.Nr. 154, 6 - k.Nr. 171.

žalv. vinutėmis (k. Nr. 183) ar prie pat peilio ašmenų sutvirtinamos žalv. žiedeliu (k. Nr. 158). Žiedeliai pusmėnulio formos, tvirtinami iš abiejų pusių po vieną. Peilių ilgis 12-20 cm, kriaunelės 6-9 cm, ašmenų plotis 1,5-2,5 cm. Kai kurie peiliukai nešioti odinėse makštyse (k. Nr. 171) ar buvo suvynioti į audinį ir aprišti virvute (k. Nr. 155). Peiliukai rasti ir vyrų, ir moterų, ir vaikų kapuose. Tai plačiai buityje naudotas įrankis, be kurio neapsiėjo nė vienas žmogus. Kapuose randami daugumoje padėti juosmens srityje, matyt, buvo nešioti prisegti prie diržo. Tik vaikų kapuose peiliukai randami padėti ir prie kojų, ir prie galvos. Peiliai vienodai gausiai paplitę visuose vėlyvuose kapinyuose, tik reikėtų pastebėti, jog XV-XVIa. pirmoje pusėje vyrauja įtveriamieji, o nuo XVI a. antrosios pusės vis plačiau įsigali kriauniniai (Urbanavičius V. 1979. P. 131). Šiuo atžvilgiu Pavirvytės kapinynas nėra išimtis. Peiliukai rasti kartu su 1599-1641 metų kalimo monetomis.

Adatinė

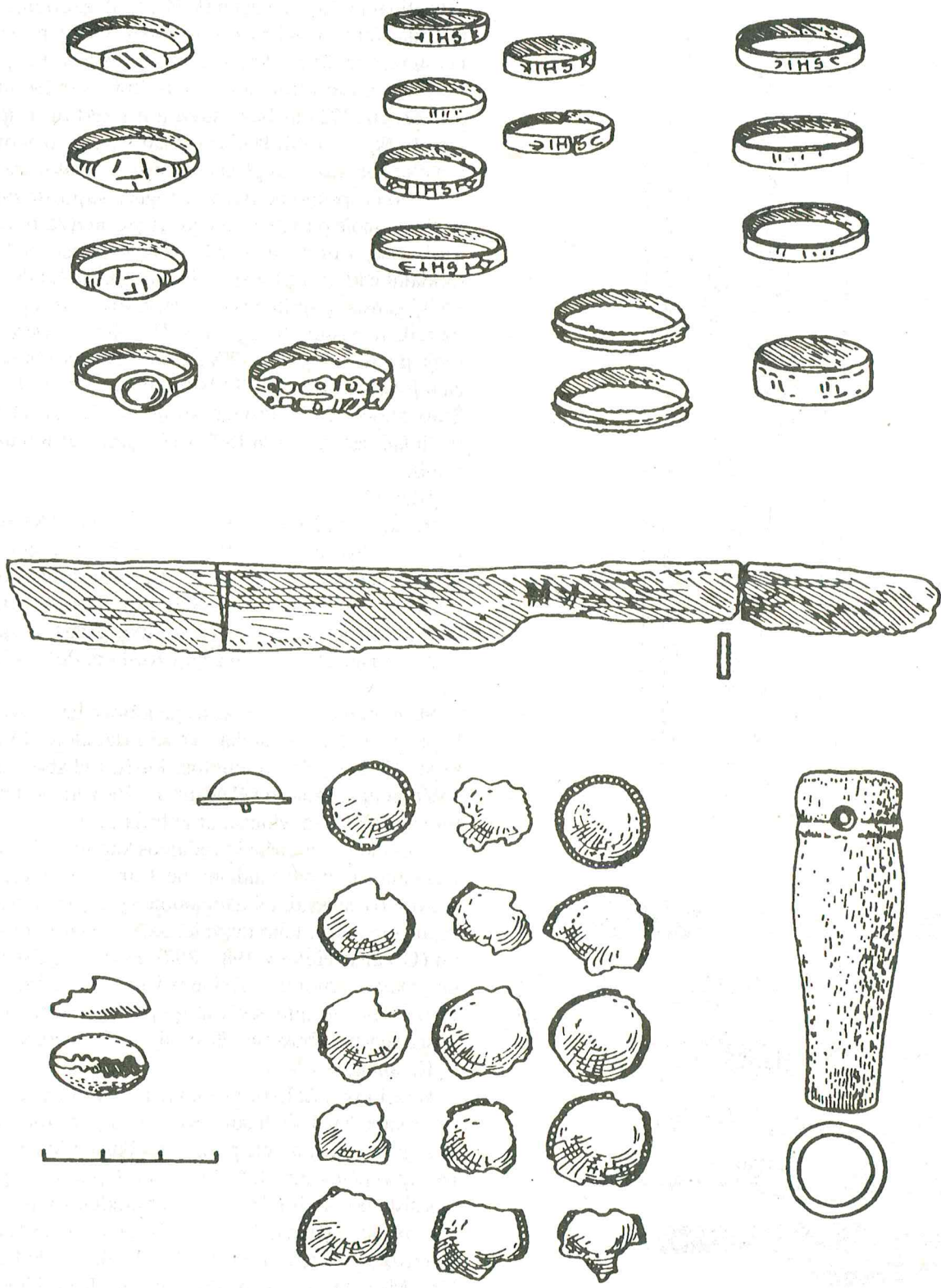
Rasta viena, 30-35 metų moters kape Nr. 160. Ji kaulinė, cilindro formos, į apačią plėtėjanti, 6 cm ilgio, 1,5 cm skersmens. Platesnėje adatinės dalyje įrėžtas griovelis ir įmušta skylutė. Matyt, jų pagalba adatinė buvo tvirtinama prie juostos ar diržo. Adatinės paviršius neornamentuotas (6 pav.). Rasta padėta prie mirusiosios viršugalvio.

Šis moters kapas turtingas įkapėmis: be adatinės, į kapą buvo įdėtas peiliukas, kauri kriauklė, 15 alavo sagų, 17 žiedų ir 4 monetos, kurių ankstyviausia - 1599 metų kalimo, o vėlyviausia - 1641 m. Kapas datuojamas XVII a. viduriu ar antrąja puse.

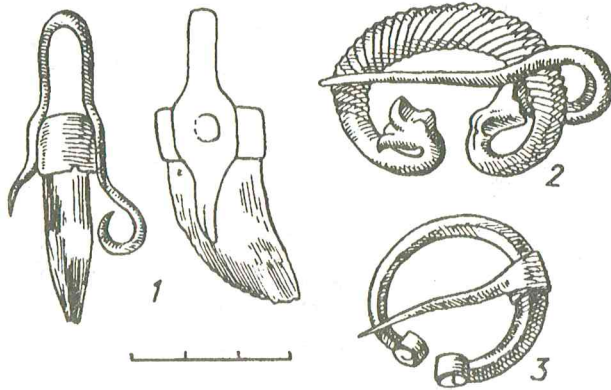
Adatinės nėra dažnai randamos kapuose. Paprastai viename kapinyne randama po 1 ar 2 adatinės. Kaip pažymi tyrinėtojai, tai daugumoje vyrų kapai, nes siuvėjais tuo metu, kaip taisyklė, dažniausiai būdavo vyrai (Urbanavičienė S. 1987. P.97). Pavirvytėje su adatine palaidota moteris. Tačiau ir kapas yra žymiai vėlyvesnis. Gal jau nuo XVII a. ir ypač nuo antrosios jos pusės siuvėjais buvo ne tik vyrai, bet ir moterys.

Kriauklės

Kauri kriauklė rasta tik viena jau minėtame siuvėjos kape Nr. 160. Ji buvo padėta kaip ir adatinė prie viršugalvio. Kriauklė pilnai neišlikusi, vienas jos šonas aprūpėjęs. Jos dydis 2x1,1 cm (6 pav.). Iki piniginių sistemos atsiradimo kauri kriauklės atliko pinigų funkcijas (Duksa Z. 1991. P. 36), tačiau XVII a. vid. ir antrojo pusėje jų funkcija, be abejo, turėjo būti jau kita. Mažeikių kapinyne (Šiaulių raj.) kriauklės rastos vaiko akiduobėse ir greičiausiai simbolizavo akis o šiame kape rastos kriauklės paskirtis lieka neiški.



6 pav. Kapo Nr. 160 įkapės



7 pav. Amuletai ir segės: 1 - k.Nr. 150, 2 - k.Nr. 177, 3 - k.Nr. 183.

Diržai ir jų dydis

Jų būta 5 kapuose (k. Nr. 149, 166, 167, 176, 183). Kape Nr. 149, 166, 176 rastos sagtelės, k.Nr. 167 - diržo apkalas, o k. Nr. 183 - grandis. Kapo Nr. 149 sagtelė žalv. stačiakampio formos, 1,8x2 cm dydžio, su odinio diržo liekanomis. Kitos dvi sagtelės gelež. 2,2x2 ir 3,5x3 cm dydžio. Kapo Nr. 167 diržo apkalėlis žalv., stačiakampio formos, 4,3x2,5 cm dydžio, jo paviršius ornamentuotas įkartelių ir akučių eilėmis. Apkalėlio viduje išlikusi organinė medžiaga - vilnoniai siūlai. Šis apkalėlis rodo, jog diržų būna ne tik odinių, bet ir austinių. Kape su austiniu diržu palaidota moteris, tuo tarpu kapuose su odiniais diržais ir metalinėmis sagtimis - vyrai (8 pav.).

Grandis rasta k. Nr. 183. Ji - 3 cm skersmens, lankeles apskrito skersinio pjūvio, 0,4 cm storio (8:6 pav.). Tyrinėtojų nuomone, grandys buvo naudotos kapšelių, piniginių, peiliukų ir kitų daiktų tvirtinimui prie diržo (Urbanavičius. 1970. P. 28). Sagtys rastos kapuose kartu su XVII a. I pusės monetomis, o grandis - su Žygimanto I pusgrašiu.

Spurgeliai - sagos

Jie rasti viename kape Nr. 160 (6 pav.). Visi 15 spurgelių buvo padėti prie mirusiosios viršugalvio, šalia kauri kriauklelės. Spurgeliai 1,6 cm skersmens, pagaminti iš alavo ir labai blogai išlikę (iš kapo pavyko išimti tik 12 spurgelių). Tokie spurgeliai buvo naudojami drabužių, diržų ar net piniginių - kapšelių puošybai. Šiuo konkrečiu atveju lieka neaišku, ką turėjo puošti minėti papuošalai, nes organinė medžiaga neišlikusi.

Piniginės

Piniginės likučiai rasti k. Nr. 177. Ji buvo padėta ant kairės rankos alkūnės. Piniginė odinė, be metalinių apkaustų, todėl nei jos forma, nei dydis neaiškūs. Oda visiškai sudūlėjusi ir tik gausių žalv. monetų, buvusių piniginiėje, dėka išlikę odos fragmentai. Piniginė buvusi prisegta prie diržo, prie jos rasta žalv. keturkampė diržo sagtelė. Kapas, remiantis monetomis, da-

tuojamas XVI a. pabaiga (Ankstyviausia moneta, rasta piniginiėje, 1512 m. Žygimanto I pusgrašis, vėlyviausia - 1570 m., Žygimanto Augusto dvidenaris).

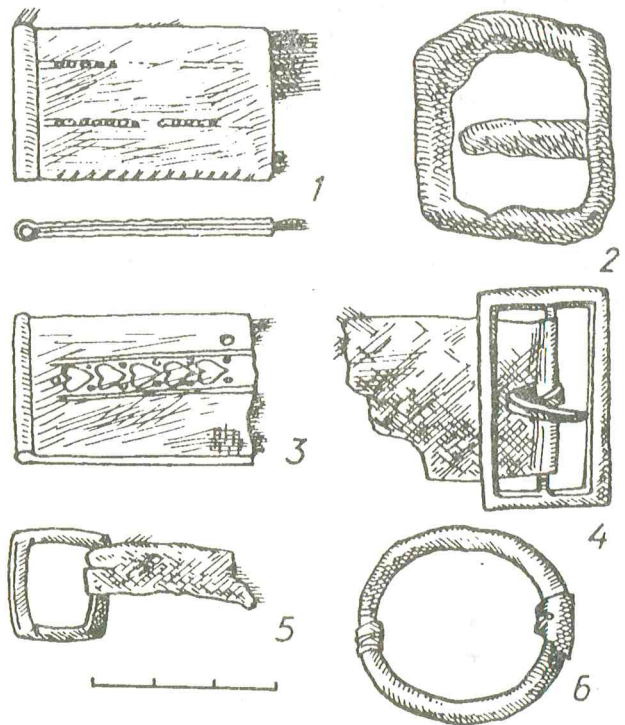
Amuletas

Kaustytas žalvariu lokio nagas rastas vienas kape Nr. 150. Jis buvo padėtas ant kairiojo dubenkaulio. Viršutinėje amuleto dalyje įtaisyta kilpelė, kurios pagalba nagas prikabinamas prie diržo. Apatinis apkalėlio galas užlenktas į vidų. Apkaustyto nago dydis 5,6x2 cm (7:1 pav.). Kape palaidota moteris. Kaip rodo kitų kapinynų medžiaga, šios įkapės kaip tik būdingos moterų kapams (Urbanavičius V. 1979. P.146; Varnas A. 1986. P.33; Varnas A., Ivanauskas E. 1987. P.30), o randamos jau nuo XII-XIV a. Šiame kape tiksliai datuotų įkapių nebuvo, tačiau, sprendžiant iš gretimų kapų, palaidojimą galima datuoti XVII a.

Papuošalai

Auskarai

Rasti kape Nr. 120. Jie gulėjo prie smilkininkaulių. Pagaminti iš plonos žalv. vielutės, kuri sulenкта į žiedelį. Skersmuo 1,5-1,7 cm. Kaip rodo kapinynų medžiaga, auskarai Lietuvoje pradėdami nešioti palyginus vėlai, tik nuo XVI a. Šis paprotys, kaip mano tyrinėtojai, buvo perimtas iš slavų (Urbanavičius V. 1970. P.26). Kape, be auskarų, kitų tiksliai datuojamų įkapių nerasta.



8 pav. Diržų dalys: 1 - k.Nr.167, 2 - k.Nr.176, 3 - 4 - k.Nr.177, 5 - k.Nr.149, 6 - k.Nr.183.

Segės

Jos rastos dvi (k.Nr.177, 183). Segės žalv. pasaginės, kapo Nr. 177 - gyvuliniais galais, o k. Nr. 183 - cilindriniais (7:2,3 pav.). Buvo padėtos ant mentės kauko ir po apatiniu žandikauliu.

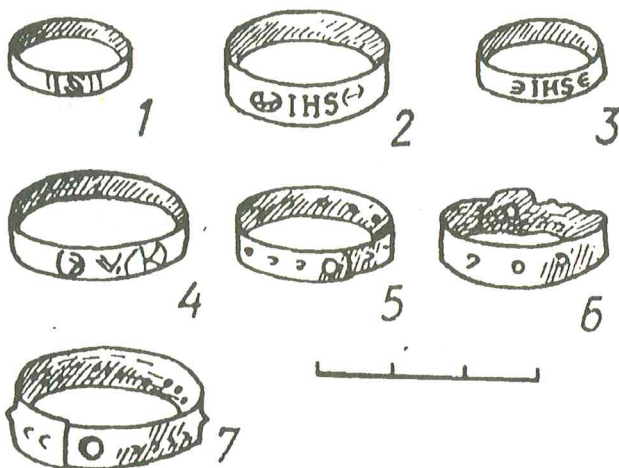
Segės gyvuliniais galais dydis 4,5x3,5 cm, lankelis pusapvalaus skersinio pjūvio, puoštas ranteliais. Segė cilindriniais galais mažesnė, 3,2x3,2 cm, jos lankelis rombinio skersinio pjūvio. Pasaginės segės ypač buvo mėgstamos X-XIII a., nors ir rečiau, jomis vis dar puošėsi ir XV a. Nuo XVI a. segės kapuose randamos ypač retai. Kartu su segėmis rastos 1512-1570 metų kalimo monetos ir Žygimanto I pusgražis be tikslinės kalimo datos.

Žiedai

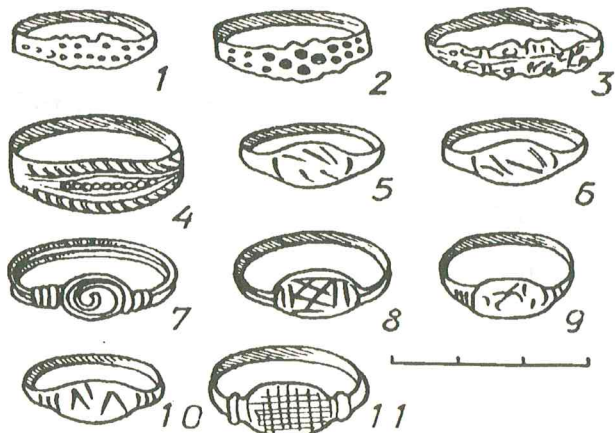
Tai pati gausiausia papuošalų grupė. Žiedų rasta 102 vienetai. Visi jie priklauso uždarytų žiedų grupei ir išskiriami į 3 pogrupius: juostinius, platesne priekine dalimi, profiliuota priekine dalimi, kuri puošta duobutėmis. Žiedus nešiojo ir vyrai, ir moterys, ir vaikai. Jie randami ant abiejų rankų pirštų, o taip pat ir įdėti į karstą atskirai. Kape randama nuo 1 iki 12 (k. Nr. 158), 13 (k. Nr. 183) ar net 17 (k. Nr. 160) žiedų. Tačiau dažniausiai miręs laidotas su 3-5 žiedeliais.

Juostiniai žiedai

Jų rasta 45 (k. Nr. 120, 150, 153(4), 156(3), 157(7), 158(5), 160(12), 168(4), 169, 171(2), 172(2), 182, 183 ir atsitikt.). Šių žiedų juostelė plokščia, 0,3-0,7 cm pločio, žiedai 1,6-2,4 cm skersmens. Dalies žiedų juostelė sujungta kniede, kai kurie žiedai turi įspaustas raides "IHS" ir iš abiejų užrašo šonų - kuklius ornamentėlius arba žiedų paviršius kartais puoštas įspausiais taškučiais (9 pav.). Rasti kapuose kartu su 1599-1641 metų kalimo monetomis.



9 pav. Juostiniai žiedai: 1 - 3 - k.Nr.157, 4 - k.Nr. 169, 5 - 172, 6 - k.Nr.150,7 - atsitikt.



10 pav. Žiedai platesne priekine dalimi: 1 - k.Nr.167, 2 - atsitikt., 3 - k.Nr.160, 4 - k.Nr.157, 5 - 7 - k.Nr.168, 8 - k.Nr. 151, 9 - k.Nr.152, 10 - k.Nr. 161, 11 - k.Nr.183.

Žiedai platesne priekine dalimi

Šių žiedų grupė gausiausia kapinyne. Jų rasta 54 (k. Nr. 151, 152(2), 156(6), 157(7), 158(7), 160(4), 161(2), 167, 168(2), 169, 170 171(4), 177, 181, 183(12), 2 atsitikt.). Žiedai 2-2,5 cm skersmens, platesnioji dalis 1,5x1-1,8x1 cm dydžio, dažniausiai pažymėta įrežtais ženklais - įkypais brūkšneliais ar brūkšnelių grupėmis. Žiedelių, rastų k. Nr. 160 ir 168, platesnioji dalis visai primena "akutę" (10:5-11 pav.). Žiedai rasti kapuose kartu su 1555-1626 metų kalimo monetomis.

Žiedai platesne profiliuota priekine dalimi. Tokie žiedai rasti tik 3 (k. Nr. 160, 167 ir atsitikt.). Jie 2-2,5 cm skersmens, juostelė 0,3-0,6 cm pločio. Priekinė profiliuotoji dalis puošta duobutėmis, kurios sudaro tarsi ornamentus (10:1,3 pav.). Kapuose žiedai rasti kartu su 1599-1641 metų kalimo monetomis.

Kapinyno chronologija

Pavirvytės-Gudų kapinyne vėlyvi kapai - tipiškas XVI-XVII a. kaimiečių bendruomenės laidojimo paminklas. Laidota čia tankiai, ne visai tvarkingomis cilėmis, daugumoje vakarų kryptimi. Išliko paprotys laidoti su įkapėmis. Įkapės palyginti skurdžios - tai peiliukai, beje, visi kriauniniai, žiedai ir monetos. Be jų, tik viename kitame kape aptikta ir kitokių daiktų - adatinių, segių, žvėries nagų.

Monetos leidžia šį paminklą datuoti XVI a. pab. XVII amžiumi. Nors ankstyviausia moneta datuojama 1512 metais, tačiau dauguma monetų priklauso jau XVII amžiui, vėlyviausia jų 1641 m. Rygos šilingas.

Chronologiškai šis kapinynas yra kiek vėlyvesnis už kitus tyrinėtus šiaurės Lietuvos kapinytus. Todėl ir įkapės čia nepalyginamai skurdesnės. Didžiausią vertę turi surinktos monetos. Tačiau bendrame XVI-XVII a. Lietuvos archeologijos kontekste, Pavirvytės kapai jau yra svarbi grandis, reikalinga bendram to meto vaizdui susidaryti.

Kapų aprašai

Kapas Nr. 112

Žmogaus griaučiai rasti 35 cm gyl., 175x60 cm dydžio duobėje, lentiniame karste. Mirusysis palaidotas į Š 360° kryptimi, aukštiekninkas, ištiestomis kojomis, ant dubens kaulų sukryžiuotomis rankų plaštakomis.

Kapas Nr. 115

Žmogaus griaučiai rasti tuoj po ariamu žemės sluoksniu, 200x60 cm dydžio duobėje, lentiniame karste. Mirusysis palaidotas į ŠR 40° kryptimi, aukštiekninkas, ištiestomis kojomis, dešinė ranka ištiesta palei šoną, kairė sulenкта buku kampu. Ant kairiojo dubenkaulio padėta moneta.

Kapas Nr. 119

Žmogaus griaučiai rasti tuoj po ariamu žemės sluoksniu, 190x60 cm dydžio duobėje, skobtiniame karste. Mirusysis palaidotas aukštiekninkas, ištiestomis kojomis, ant dubens padėtomis rankomis, galva į ŠV 290° kryptimi.

Kapas Nr. 120

Žmogaus griaučiai rasti 50 cm gyl., 200x60 cm dydžio duobėje, skobtiniame karste. Mirusysis palaidotas į ŠV 320° kryptimi, aukštiekninkas, ištiestomis kojomis, kairė ranka padėta ant dubenkaulio, dešinė sulenкта buku kampu. Prie dešiniojo peties gulėjo peiliukas, smailiu atsuktas į kapo duobės Š galą, tarp dubens kaulų gulėjo juostinis žiedelis, o prie smilkinkaulių - auskarai.

Kapas Nr. 147

Vaiko griaučiai rasti 40 cm gyl., 110x60 cm dydžio duobėje. Mirusysis palaidotas į ŠV 310° kryptimi.

Kapas Nr. 148

18-20 m paauglio griaučiai rasti 55 cm gyl., 165x35 cm dydžio mediniame karste. Mirusysis palaidotas į ŠV 290° kryptimi, aukštiekninkas, ištiestomis kojomis. Dešinės rankos plaštaka padėta ant kairiojo dubenkaulio, kairioji ranka sulenкта stačiu kampu. Griaučių ilgis 165 cm. Dešinėje kaukolės pusėje gulėjo apnykęs gelež. peiliukas.

Kapas Nr. 149

40-45 m. vyro griaučiai rasti 55 cm gyl., 190x70 cm dydžio duobėje. Mirusysis palaidotas į ŠV 300° kryptimi, aukštiekninkas, ištiestomis kojomis, ant dubens kaulų sukryžiuotomis rankomis. Griaučių ilgis 160 cm.

Prie dešiniojo šlaunikaulio vidinės pusės gulėjo gelež. peiliukas medinėmis kriaunelėmis, smailiu nukreiptas kojų pėdų link. Prie peiliuko smailio išlikusi žalv. stačiakampė sagtelė ir odinio diržo fragmentai.

Kapas Nr. 150

Virš 55 m. amžiaus moters griaučiai rasti 60 cm gyl., 170x60 cm dydžio duobėje, mediniame karste. Moteris palaidota į V 270° kryptimi, aukštiekninka, ištiestomis kojomis ir rankomis. Griaučių ilgis 160 cm.

Ant kairiojo dubenkaulio, skersai griaučiams, smailiu į dešinę mirusiosios pusę gulėjo gelež. kriauninis peiliukas. Prie peiliuko - žalviu kaustytas lokio nagas, o po kairės kojos keliu - žalv. juostinis žiedelis.

Kapas Nr. 151 (dvigubas)

20-25 m. moters ir 6-7 m. vaiko griaučiai rasti 60 cm gyl., 170x60 cm dydžio duobėje, mediniame karste. Moteris palaidota į V 270° kryptimi, aukštiekninka, ištiestomis kojomis, dešinė ranka sulenкта stačiu kampu, kairės rankos plaštaka guli ant kairiojo dubenkaulio. Griaučių ilgis 160 cm.

Vaikas palaidotas aukštiekninkas, ištiestomis kojomis. Kaukolė siekia kairės moters rankos dilbio kaulus. Griaučių ilgis 110 cm.

Virš vaiko kaukolės 45 cm gyl., rastas žalv. žiedelis platesne priekine dalimi.

Kapas Nr. 152

Žmogaus griaučiai rasti 70 cm gyl., 150x60 cm dydžio duobėje. Mirusysis palaidotas į ŠV 280° kryptimi, aukštiekninkas, ištiestomis kojomis, kairė ranka buvusi ištiesta palei šoną. Griaučių ilgis 100 cm.

Ant kaukolės padėti 2 žalv. žiedeliai platesne priekine dalimi.

Kapas Nr. 153

45-50 m. vyro griaučiai rasti 100 cm gyl., 200x70 cm dydžio duobėje, 190x50 cm dydžio karste. Mirusysis palaidotas į ŠV 290° kryptimi, aukštiekninkas, ištiestomis kojomis ir rankomis. Griaučių ilgis 180 cm.

Prie kairiojo skruostikaulio gulėjo žalv. juostinis žiedelis, kitas toks pat žiedelis rastas po apatiniu žandikauliu. Prie kairiojo peties buvo padėti 2 juostiniai žiedai ir 2 monetos. Prie kairiojo alkūnkaulio smailiu kojų pėdų link gulėjo kriauninis peiliukas.

Kapas Nr. 154

50-55 m. vyro griaučiai rasti 100 cm gyl., 190x60 cm dydžio duobėje, 175x40 cm dydžio karste. Mirusysis palaidotas į ŠV 280° kryptimi, aukštiekninkas, ištiestomis kojomis ir rankomis. Griaučių ilgis 170 cm.

Virš dešniosios rankos plaštakos smailiu kojų link gulėjo gelež. peiliukas.

Kapas Nr. 155

20-25 m. moters griaučiai rasti 70 cm gyl., 180x70 cm dydžio duobėje, 170x40 cm dydžio karste. Mirusioji palaidota į PV 240° kryptimi, aukštiekninka, ištiestomis kojomis ant dubens kaulų sukryžiuotomis rankomis. Griaučių ilgis 165 cm.

Prie dešinės alkūnės gulėjo gelež. kriauninis peiliukas, smailiu nukreiptas kojų pėdų link.

Kapas Nr. 156

7,5-8 m. vaiko griaučiai rasti 90 cm gyl., 150x60 cm dydžio duobėje, mediniame karste. Miręs palaidotas į V 270° kryptimi, aukštiekninkas, ištiestomis kojomis ir rankomis. Griaučių ilgis 110 cm.

Prie kairiojo mirusiojo šlaunikaulio gulėjo 4 žiedai platesne priekine dalimi, ant tos pačios kojos pirštų buvo padėtas dar vienas toks pat žiedelis, o juostinis žiedas rastas po dešiniuju blauzdikauliu. Dešinėje kaukolės pusėje gulėjo žiedas platesne priekine dalimi ir 2 monetos. Kitos 3 monetos buvo padėtos prie viršugalvio. Po kairiuju blauzdikauliu rasti dar 2 juostiniai žiedai, o po kaukole buvo padėtas juostinis žiedas ir 3 monetos.

Kapas Nr. 157

Apardyti vaiko griaučiai rasti 90 cm gyl., 150x60 cm dydžio duobėje, mediniame karste. Miręs palaidotas į ŠV 310° kryptimi, aukštielninkas, ištiestomis kojomis, dešinė ranka buvusi ištiesta palei šoną. Griaučių ilgis 75 cm.

Prie dešiniojo smilkinkaulio gulėjo juostinis žiedelis, prie pakaušio buvo padėti 2 žiedai platesne priekine dalimi. Dešinėje krūtinės pusėje gulėjo 4 monetos ir 2 žiedai praplatinta priekine dalimi. Prie kairiojo blauzdikaulio padėtas juostinis žiedas, o prie dešiniojo rankos žastikaulio - 1 žiedas platesne priekine dalimi ir 1 juostinis žiedas. Dar 4 juostiniai žiedai ir 1 moneta rasti po žastikauliu. Dešiniajame viršutiniame karsto kampe rasti 2 žiedai platesne priekine dalimi.

Kapas Nr. 158

Virš 55 m. moters griaučiai rasti 70 cm gyl., 190x70 cm dydžio duobėje ir 170x40 cm dydžio skobtiname karste. Mirusioji palaidota į ŠV 290° kryptimi, aukštielninka, ištiestomis kojomis ir rankomis. Griaučių ilgis 155 cm.

Dešinėje kaukolės pusėje gulėjo 9 monetos ir žiedas platesne priekine dalimi. Kairėje viršutinio žandikaulio pusėje gulėjo žiedas platesne priekine dalimi. Dešinėje krūtinės pusėje gulėjo dar vienas juostinis žiedas. Prie dešiniojo blauzdikaulio gulėjo 2 juostiniai ir 2 platesne priekine dalimi žiedai. Prie kairiojo blauzdikaulio buvo padėtas gelež. kriauninis peiliukas. Prie peiliuko gulėjo 2 monetos. Nuėmus kairįjį blauzdikaulį, rastos dar 3 monetos, 1 žiedas platesne priekine dalimi ir 4 juostiniai žiedeliai.

Kapas Nr. 159 dvigubas

50-55 m. vyro ir vaiko griaučiai rasti 130 cm gyl., 200x80 cm dydžio duobėje. Mirę palaidoti į ŠV 290° kryptimi, aukštielninki. Vyro kojos ištiestos, rankų plaštakos padėtos ant dubens kaulų. Griaučių ilgis 170 cm. Vaikas palaidotas kairėje vyro pusėje, ant nugaros, kojos pasuktos į suaugusį mirusįjį, rankos ištiestos. Vaiko kaukolė prigludusi prie vyro žastikaulio. Griaučių ilgis 100 cm.

Kapas Nr. 160

30-35 m. moters griaučiai rasti 120 cm gyl., 240x60 cm dydžio duobėje ir 220x50 cm dydžio karste. Mirusioji palaidota į ŠV 280° kryptimi, aukštielninka,

ištiestomis kojomis, dešinė ranka padėta ant kairiojo dubenkaulio, kairė sulenkta buku kampu. Griaučių ilgis 170 cm.

Viršutiniame kair. karsto kampe gulėjo 2 juostiniai ir 1 platesne priekine dalimi žiedai. Viršutiniame karsto gale gulėjo 8 alaviniai spurgeliai, prie viršugalvio buvo padėta kauri kriauklė ir keletas alavinių spurgelių, o prie jų skersai kapo duobei gulėjo gelež. peiliukas. Prie pat viršugalvio rasta kaulinė adatinė, o prie jos juostinis žiedas. Paspaušta po viršugalviu gulėjo moneta. Ant kairės rankos pirštų užmauti 4 juostiniai ir 1 platesne priekine dalimi žiedai. Po dešniosios rankos žastikauliu gulėjo žiedas platesne priekine dalimi. Po kairiuju dubenkauli rastas juostinis žiedelis. Kitas toks pat žiedas rastas po dešniuju blauzdikauliu. Prie kairiojo šlaunikaulio rastas dar vienas žiedelis platesne priekine dalimi. Prie dešinės pėdos gulėjo moneta ir 1 juostinis bei 1 platesne priekine dalimi žiedai. Po dešine koja rastas 1 juostinis žiedas, po dešiniaja mente gulėjo juostinis žiedas ir moneta.

Kapas Nr. 161

Apardyti vaiko griaučiai rasti 80 cm gyl., 75x20 cm dydžio duobėje. Vaikas palaidotas į V 270° kryptimi, aukštielninkas.

Ant krūtinės rastas žiedelis praplatinta priekine dalimi. Kitas toks pat žiedelis rastas po kaukole.

Kapas Nr. 162

30-35 m. moters apardyti griaučiai rasti 135 cm gyl., 190x80 cm dydžio duobėje. Mirusioji palaidota į PV 250° kryptimi, aukštielninka, ištiestomis kojomis.

Kapas Nr. 166

Žmogaus griaučiai rasti 70 cm gyl., 170x50 cm dydžio duobėje. Miręs palaidotas į V 270° kryptimi, aukštielninkas, ištiestomis kojomis, dešinė ranka ištiesta, o kairės rankos plaštaka padėta ant dešiniojo dubenkaulio. Griaučių ilgis 165 cm.

Dešinėje galvos pusėje gulėjo peiliukas, o prie jo gelež. sagtelė.

Kapas Nr. 167

25-30 m. moters griaučiai rasti 60 cm gyl., 195x45 cm dydžio duobėje. Mirusioji palaidota į V 270° kryptimi, aukštielninka, ištiestomis kojomis, dešinė ranka ištiesta, kairės rankos plaštaka guli ant dešiniojo dubenkaulio. Griaučių ilgis 170 cm.

Dešinėje juosmens pusėje gulėjo žalv. apkaliukas nuo diržo. Prie kairiojo dubenkaulio rastas gelež. peiliuko fragmentas. Ant abiejų rankų pirštų užmauta po žiedelį platesne priekine dalimi.

Kapas Nr. 168

Sunykę vaiko griaučiai rasti 55 cm gyl., 90x35 cm dydžio duobėje. Miręs palaidotas į V 270° kryptimi, aukštielninkas, ištiestomis kojomis ir rankomis.

Dešinėje kaukolės pusėje gulėjo žiedelis platesne priekine dalimi. Kitas toks pat žiedas rastas prie kai-

rijo žastikaulio. Dar 4 žiedai (2 juostiniai ir 2 platesne priekine dalimi) rasti prie dešiniojo dubenkaulio.

Kapas Nr. 169

Virš 55 m. vyro griaučiai rasti 70 cm gyl., 210x50 cm dydžio duobėje. Miręs palaidotas į V 270° kryptimi, aukštiekninkas, ištiestomis kojomis, dešinė ranka ištiesta, kairės rankos plaštaka padėta ant dešiniojo dubenkaulio. Griaučių ilgis 170 cm.

Kairėje kaukolės pusėje skersai kapo duobei gulėjo gelež. peiliuko fragmentas. Abejose kaukolės pusėse padėta po monetą, dar viena moneta rasta po apatiniu žandikauliu. Prie dešiniojo žastikaulio gulėjo 2 monetos, o po kaukole - juostinis žiedelis. Po kairiuoju žastikauliu rastas žiedelis platesne priekine dalimi.

Kapas Nr. 170

Vaiko griaučiai rasti 70 cm gyl., 90x40 cm dydžio duobėje. Miręs palaidotas į PV 260° kryptimi, aukštiekninkas, ištiestomis kojomis. Griaučių ilgis 55 cm.

Krūtinės srityje rastas žiedelis platesne priekine dalimi.

Kapas Nr. 171

16-18 m. paauglio griaučiai rasti 90 cm gyl., 200x50 cm dydžio duobėje, skobtniame karste. Mirusysis palaidotas į V 270° kryptimi, aukštiekninkas, ištiestomis kojomis, ant dubenkaulio sukryžiuotomis rankų plaštakomis. Griaučių ilgis 160 cm.

Ant dešiniojo dubenkaulio gulėjo 1 juostinis ir 2 platesne priekine dalimi žiedai. Prie kairiojo šlaunikaulio rastos 3 monetos, o po jomis - gelež. kriauninis peiliukas, smaigaliu nukreiptas kojų pėdų link. Po peiliuku rasti 3 žiedai platesne priekine dalimi ir 1 juostinis.

Kapas Nr. 172

Sunykę vaiko griaučiai rasti 80 cm gyl., 80x40 cm dydžio duobėje. Vaikas palaidotas į ŠV 310° kryptimi aukštiekninkas.

Prie dešiniojo šono rastas juostinis žiedas ir kito tokio pat žiedo fragmentas.

Kapas Nr. 173

Apardyti žmogaus griaučiai rasti 80 cm gyl., 125x40 cm dydžio duobėje. Miręs palaidotas į ŠV 300° kryptimi, aukštiekninkas, ištiestomis kojomis. Griaučių ilgis 100 cm.

Kapas Nr. 174

45-50 m. vyro griaučiai rasti 70 cm gyl., 210x60 cm dydžio duobėje, skobtniame karste. Miręs palaidotas į ŠV 290° kryptimi, aukštiekninkas, ištiestomis kojomis, kairė ranka ištiesta, dešinės rankos plaštaka guli ant kairiojo dubenkaulio. Griaučių ilgis 165 cm.

Po kairiuoju žastikauliu gulėjo kriauninis peiliukas, smaigaliu nukreiptas kojų pėdų link. Po kaukole rasta moneta.

Kapas Nr. 175

Žmogaus griaučiai rasti 70 cm gyl., 180x50 cm dydžio duobėje. Miręs palaidotas į ŠV 300° kryptimi, aukštiekninkas, ištiestomis kojomis, dešinė ranka sulenkta stačiu kampu, kairės rankos plaštaka padėta ant dešiniojo dubenkaulio. Griaučių ilgis 155 cm.

Kapas Nr. 176

50-55 m. vyro griaučiai rasti 90 cm gyl., 180x60 cm dydžio duobėje. Miręs palaidotas į PV 250° kryptimi, aukštiekninkas, ištiestomis kojomis ir rankomis. Griaučių ilgis 160 cm.

Kairėje kaukolės pusėje gulėjo kriauninis peiliukas, smaigaliu nukreiptas kojų link, po peiliuko kriaunele rasta gelež. keturkampė sagtelė, o ant dešiniojo dubenkaulio - moneta.

Kapas Nr. 177

35-40 m. vyro griaučiai rasti 80 cm gyl., 180x50 cm dydžio duobėje. Mirusysis palaidotas į PV 250° kryptimi, aukštiekninkas, ištiestomis kojomis, dešinė ranka ištiesta palei šoną, kairės rankos plaštaka padėta ant dubenkaulio. Griaučių ilgis 155 cm.

Po kairiuoju žastikauliu gulėjo pasaginė segė gyvuliniais galais. Ant dešinės rankos užmautas žiedas praplatinta priekine dalimi. Ant dešinės rankos alkūnkaulio padėta odinė pinigė su žalv. sagtele, prie pinigėnės rasta žalv. apkaliukas. Pinigėnėje gulėjo 41 moneta.

Kapas Nr. 178

40-45 m. vyro griaučiai rasti 85 cm gyl., 160x50 cm dydžio duobėje. Miręs palaidotas į PV 250° kryptimi, aukštiekninkas, ištiestomis kojomis, ant kairiojo dubenkaulio sukryžiuotomis rankų plaštakomis. Griaučių ilgis 160 cm.

Prie dešiniojo šlaunikaulio rastas peiliuko fragmentas.

Kapas Nr. 179

20-25 m. moters griaučiai rasti 80 cm gyl., 200x50 cm dydžio duobėje. Mirusioji palaidota į ŠV 280° kryptimi, aukštiekninka, ištiestomis kojomis ir rankomis. Griaučių ilgis 165 cm.

Juosmens srityje rastas peiliuko fragmentas.

Kapas Nr. 180

Apardyti žmogaus griaučiai rasti 80-100 cm gyl. Miręs palaidotas į V 270° kryptimi, aukštiekninkas, ištiestomis kojomis. Dešinė ranka sulenkta per alkūnę taip, kad dilbio kaulai guli lygiagrečiai žastikauliui. Griaučių ilgis 155 cm.

Kapai Nr. 181-182

Suaugusio mirusiojo griaučiai, kito suaugusio mirusiojo kaukolė ir 12-13 m. vaiko griaučiai atsidengę 100 cm gyl., 210x100 cm dydžio duobėje. Dešinėje duobės pusėje palaidotas vyras (a) paguldytas ant nugaros, į V 270° kryptimi, ištiestomis kojomis, rankų kaulai neišlikę. Griaučių ilgis 175 cm. Kairėje duobės pu-

sėje gulėjo dar vieno, dabar jau visiškai suardyti žmogaus griaučiai (b), kurių išlikusi tik kaukolė. 20 cm atstumu nuo jos į R išryškėjo kapo duobė 165x40 cm dydžio, kurioje palaidotas 12-13 m. vaikas. Jis paguldytas karste, aukštelininkas, ištiestomis kojomis, dešinė ranka padėta ant kairiojo dubenkaulio, o kairė ranka sulenkta stačiu kampu. Griaučių ilgis 140 cm.

Kairėje "b" kaukolės pusėje, smaigaliu kojų link, gulėjo kriauninis peilis. Po vaiko kaukole rasta moneta ir juostinis bei platesne priekine dalimi žiedai.

Kapas Nr. 183

Žmogaus griaučiai rasti 110 cm gyl., 240x60 cm dydžio duobėje, mediniame karste. Miręs palaidotas į V 270° kryptimi, aukštelininkas, ištiestomis kojomis, dešinė ranka ištiesta palei šoną. Griaučių ilgis 145 cm.

Po apatiniu žandikauliu rasta pasaginė segutė cilindriniais galais, ant krūtinės padėta moneta, prie dešinės rankos alkūnės gulėjo 8 žiedai praplatinta priekine dalimi. Dar vienas toks pat žiedas buvo užmautas ant deši-

nės rankos. Žiedas praplatinta priekine dalimi ir prie kairiojo šlaunikaulio. Prie kojų pėdų gulėjo kriauninis peiliukas. Kojūgalyje rasti dar 2 žiedai praplatinta priekine dalimi. Po karsto fragmentais mirusiojo kojų gale rastas juostinis žiedas.

ILIUSTRACIJŲ SĄRAŠAS

- 1 pav. Kapas Nr. 176.
- 2 pav. Kapas Nr. 151.
- 3 pav. Kapai Nr. 171 ir 174.
- 4 pav. Kapas Nr. 160.
- 5 pav. Peiliai: 1 - k. Nr. 181, 2 - k. Nr. 158, 3 - k. Nr. 176, 4 - k. Nr. 155, 5 - k. Nr. 154, 6 - k. Nr. 171.
- 6 pav. Kapo Nr. 160 įkapės.
- 7 pav. Amuletai ir segės: 1 - k. Nr. 150, 2 - k. Nr. 177, 3 - k. Nr. 183.
- 8 pav. Diržų dalys: 1 - k. Nr. 167, 2 - k. Nr. 176, 3-4 - k. Nr. 177, 5 - k. Nr. 149, 6 - k. Nr. 183.
- 9 pav. Juostiniai žiedai: 1-3 - k. Nr. 157, 4 - k. Nr. 169, 5 - k. Nr. 172, 6 - k. Nr. 150, 7 - atsitikt.
- 10 pav. Žiedai platesne priekine dalimi: 1 - k. Nr. 167, 2 - atsitikt., 3 - k. Nr. 160, 4 - k. Nr. 157, 5-7 - k. Nr. 168, 8 - k. Nr. 151, 9 - k. Nr. 152, 10 - k. Nr. 161, 11 - k. Nr. 183.

PAVIRVYTĖS - GUDŲ KAPINYNŲ RADINIŲ LENTELĖ

Kapo Nr.	Amžius	Lytis	Kryptis	Peiliai	Adatinės	Spurgeliai	Amuletai	Kriauklės	Auskarai	Segės	Piniginės	Diržų sagtys	Žiedai			
													Juostiniai	Profiliuota pr. dalimi	Platesne dalimi	Monetos
1	2	3	4	5	6	7	8	9	10	11	12	13	14	15	16	17
112			Š 360													
115			ŠR 40													1
119			ŠV 290													
120			ŠV 320	1			2							1		
147		o	ŠV 310													
148	18-20	o	ŠV 290	1												
149	40-45	V	ŠV 300	1								1				
150	55	M	V 270	1		1							1			
151	20-25	M	V 270												1	
	6-7	o														
152			ŠV 280													2
153	45-50	V	ŠV 290	1										4		2
154	50-55	V	ŠV 280													
155	20-25	M	PV 240	1												
156	7,5-8	o	V 270											3	6	8
157		o	ŠV 310											7	7	5
158	55	V	ŠV 290	1										5	7	4
159	50-55	V	ŠV 290													
160	30-35	o	ŠV 280	1	1	15		1						12	1	4 4
161		o	V 270													2
162	30-35	M	PV 250													
166			V 270	1								1				
167	25-30	M	V 270	1								1		1	1	
168		o	V 270											4	2	

Kapto Nr.	Amžius	Lytis	Kryptis	Peiliai	Adatinės	Spurgeliai	Amuletai	Kriauklelės	Auskarai	Segės	Piniginės	Diržų sagtys	Žiedai			
													Juostiniai	Profiluota pr. dalimi	Platesne dalimi	Monetos
1	2	3	4	5	6	7	8	9	10	11	12	13	14	15	16	17
169	55	V	V 270	1									1		1	5
170		o	PV 260												1	
171	16-18	o	V 270	1									2		4	3
172		o	ŠV 310										2			
173			ŠV 300													1
174	45-50	V	ŠV 290	1												
175			ŠV 300													
176	50-55	V	PV 250	1								1				1
177	35-40	V	PV 250							1	1	1			1	41
178	40-45	V	PV 250	1												
179	20-25	M	ŠV 280	1												
180			V 270													
181			V 270	1												
182	12-13	o	V 270										1		1	1
183			V 270	1						1		1	1		12	1
Atsit.													1	1	2	3

GRÄBER DES GRÄBERFELDES VON PAVIRVYTĖ-GUDAI DES 16.-17. JHS. (BEZ. AKMENĖ)

VON ILONA VAŠKEVIČIŪTĖ

ZUSAMMENFASSUNG

ENLEITUNG

Das Gräberfeld befindet sich im Bezirk Akmenė Kreis Viekišniai, an der Grenze zwischen den Dörfern Pavirvytė und Gudai. Es liegt auf einem kiesigen Hügel am rechten Ufer der Virvytė, 1000 m entfernt von ihrem Flußbett und 8 km von Zusammenfluß der Virvytė und der Venta. Das Gräberfeld wurde durch wirtschaftliche Tätigkeit stark beschädigt; es ist nur sein nördlicher Rand erhalten geblieben, sein übriger Teil wurde beim Graben des Kieses zerstört.

Das Gräberfeld wurde 7 Jahre lang untersucht. 1977-1981 führte hier Untersuchungen das Heimatkundemuseum von Mažeikiai (Leit. A. Cholodinskienė) und 1983-1984 das Institut für Geschichte Litauens (Leit. Autorin dieses Aufsatzes). Es wurde Fläche von über 3000m² erforscht; man hat 183 Gräber entdeckt, 32 von ihnen stammen aus dem 10.-13. Jh., das sind Brandgräber, die den Kuren zugeschrieben werden. 113 Körpergräber des 10.-12. Jhs. werden den Ziemgalen zugeschrieben, und 38 Gräber stammen aus dem 16-17. Jh. In diesem Aufsatz werden die letzteren behandelt. Numerierung der Gräber wurde fortgesetzt, spätere Gräber werden nummeriert; 112, 115, 119, 120, 147-162, 166-183.

Spätere Gräber befanden sich ganz im Norden des Hügelrandes. Für das Gräberfeld hat man im 16. Jh. nicht zufällig schon frühere Grabstätten ausgewählt. Dieses Gräberfeld ist nicht das einzige, wo

ein heidnicher Friedhof in einen christlichen hinüberwächst. Solche Fälle sind auch Gräberfelder von Meldiniai, Šukioniai und andere Gräberfelder Nordlitauens.

BESTATTUNGSWEISE

Die Toten wurden unverbrannt beerdigt, etwas tiefer als in anderen gleichzeitigen Gräberfeldern. Gruben sind rechteckig, mit abgerundeten Enden, 200x80 - 170x50 cm groß, (Abb. 1) ihre Umrisse treten aus dem herumliegenden Boden schon in der Tiefe von 40-50 cm deutlich hervor, und Boden der Grube befindet sich in der Tiefe von 80-100 cm. Die Toten wurden in verhältnismäßig dichten, unregelmäßigen Reihen begraben. Es kam manchmal vor, daß beim Graben einer Grube für einen Toten das an diesem Ort früher gewesene Grab zerstört wurde (s. Gräber Nr. 181-182). Es wurde auch Doppelgräber entdeckt. In diesen Fällen wurde ein erwachsener Toter zusammen mit einem Kind beerdigt (Gräber Nr. 151, 182) (Abb. 2). Die Toten wurden in Särgen begraben, die meisten waren ausgehöhlt. Köpfe der Toten waren in meisten Fällen nach Westen oder Nordwesten orientiert. Nur ein Toter wurde in der Kopfrichtung 40° nach Nordosten beerdigt. Die Toten wurden in Rücklage, mit ausgestreckten Beinen, ausgestreckten oder in Hüftenhöhe zusammengelegten Händen bestattet (Abb. 3).

Могильник исследовался в течение семи лет - 1977-1981 гг. Работы велись Мажейкяйским музеем (рук. А. Холодинскене), а в 1983-1984 гг. - Институтом истории Литвы (рук. - автор статьи).

За это время исследована площадь величиной в 3000 кв. обнаружено 183 погребения - из них 32 погр. с трупосожжением X-XIII вв. (куршские погр.), 113 погр. с труположением X-XII вв. (земгалские погр.) и 38 погребений XVI-XVII вв. Это статья и посвящена последним. Номера поздних погр. - 112;115; 119; 120; 147-162; 166-183.

Погребения XVI-XVII вв. концентрировались на самой северной окраине холма. Умерших хоронили чуть глубже, чем в других могильниках того времени. Ямы овальные, величиной 200X80 - 170X50 см (рис.1), контуры которых хорошо выделялись на глубине 40-50см, а костяки обнаружены на глубине 80-100 см. Хоронили рядами, но ряды не носят строгого порядка, хоронили довольно густо. Иногда яма одного погребения покрывает другую (погр. 181-182). Обнаружены и двойные захоронения. Чаще всего в одном погребении хоронили взрослого и ребенка (погр. 151, 182) (рис. 2). Умерших хоронили в гробах, остатки которых хорошо сохранились. Гробы были в основном выдолбленные. Умершие ориентированы на З и СЗ. Только один умерший захоронен головой на СВ 40°. Погребенные лежали на спине, в вытянутом положении, руки вытянуты по бокам или находятся в разных положениях в области таза (рис. 3).

Во всех погребениях обнаружен инвентарь. Число находок в погребении зависит прежде всего от того, сколько человек имел имущества, и от того, насколько его любили и уважали другие члены общества. Установлено, что часть инвентаря, а особенно монеты и перстни - это подарки умершему. Такой обычай бытовал в деревнях Литвы до начала XX века.

Инвентарь здесь не очень многообразный и богатый. Это в основном ножи, металлические части ремней, один-другой умерший захоронен с игольницей, фибулой, амулетом из звериных ногтей. Чаще всего встречаются перстни и монеты. Инвентарь в погребении расположен по строгому порядку. И только монеты не имеют своего места, а бывают разбросаны по всему гробу.

Ножей обнаружено 19 (рис. 5). Все ножи с пластинчатой деревянной рукояткой, иногда рукоятка прикреплена бронзовыми гвоздиками или кольцом. Длина ножей -12-10 см, ширина -1,5-2,5 см. В погребениях с ножами обнаружены монеты 1599-1641 года. Игольница обнаружена одна, в погр. No.160 (рис. 6). Это женское погребение 2-ой половины XVII века. Игольница костяная, в виде цилиндра, не орнаментирована.

Ракушка каури обнаружена одна, в упомянутом погр. No 160. Назначение ее остается невыясненным.

Амулет - окованный бронзой звериный коготь обнаружен в погр. 150 (рис. 7:1). Металлические части ремней обнаружены в пяти погребениях. Это пряжки, бронзовые

бляшки и кольцо (рис. 8). Пряжки изготавливались как из бронзы, так и из железа.

15 оловянных бляшек обнаружено в погр. 160 (рис. 6).

В погр. No 177 обнаружен единственный в этом могильнике кожаный кошелек с монетами 1512-1570 года.

Серьги обнаружены тоже одни, в разрушенном погребении No120. Серьги бронзовые, кольцеобразной формы. Подковообразных фибул обнаружено две. Первая с живоотнообразными концами (погр. 177), а другая (погр. 183) с цилиндрическими концами (рис. 7:2,3). Обнаружены фибулы в погребениях с монетами 1512 и 1570 года.

Самые многочисленные находки - перстни. Их обнаружено 102. Все они бронзовые, закрытого типа. Их можно разделить на 3 группы: ленточные, с расширенной профилированной передней частью и с расширенной передней частью и с расширенной передней плоской частью.

Ленточных перстней обнаружено 45 (рис. 9). Часть их орнаментирована или имеет буквы "IHS". Перстни обнаружены в погребениях с монетами 1599-1641 гг. Перстней с плоской частью найдено 54 (рис. 10:5-11) вместе с монетами 1555-1626 года. И перстней с профилированной передней частью обнаружено лишь 3 (рис. 10:1-3) с монетами 1599-1641 гг.

Могильник Павирвите-Гудай - типичный памятник захоронения литовских крестьян конца XVI - XVII вв. Хронологично этот могильник самый поздний из всех исследованных Северной Литвы. Обнаруженные немногочисленные и немногобразные находки говорят о том, что еще XVII веке обычай хоронить с инвентарем хотя еще бытует, но уже понемногу начинает исчезать. Самым ценным остается нумизматический материал. Самая ранняя монета - 1512 года, а поздняя - 1641 года чеканки.

СПИСОК ИЛЛЮСТРАЦИЙ

- Рис.1. Погребение No. 176.
Рис.2. Погребение No. 151.
Рис.3. Погребения No. 171 и 174.
Рис.4. Погребение No. 160.
Рис.5. Ножи: 1 - погр. No. 181; 2 - погр. No. 158; 3 - погр. No. 176; 4 - погр. No. 155; 5 - погр. No. 154; 6 - погр. No. 171.
Рис.6. Инвентарь погр. No. 160.
Рис.7. Амулет и фибула: 1 - погр. No. 150; 2-погр. No. 177; 3 - погр. No. 160.
Рис.8. Ремни и их части: 1 - погр. No. 167; 2 - погр. No. 176; 3-4 - погр. No. 177; 5 - погр. No. 149; 6 - погр. No. 183.
Рис.9. Ленточные перстни: 1-3 погр. No. 157; 4 - погр. No. 169; 5- погр. No. 172; 6 - погр. No. 150; 7- случ.
Рис.10. Перстни с расширенной передней частью и с профилированной передней частью: 1 - погр. No. 167; 2 - случ; 3 - погр. No. 160; 4 - погр. No. 160; 4 - погр. No. 157; 5-7 -погр. No. 168; 8 - погр. No. 151; 9 - погр. No. 152; 10 - погр. No. 161; 11- погр. No. 183.