

MAŽEIKIŲ (ŠIAULIŲ RAJ.) XVI-XVII a. KAPINYNAS

ILONA VAŠKEVIČIŪTĖ

IVADAS

Kapinynas yra Šiaulių raj., Gruzdžių apyl., Mažeikių kaime, 2 km atstumu į V nuo Šiupelių gyvenvietės, kelio Gruzdžiai-Kuršėnai dešinėje pusėje, 300 m nuo jo. Kapinynas buvo surastas tik pradėjus eksploatuoti žvyro karjerą ir 1976 m. įrašytas į saugomų archeologijos paminklų sąrašą.

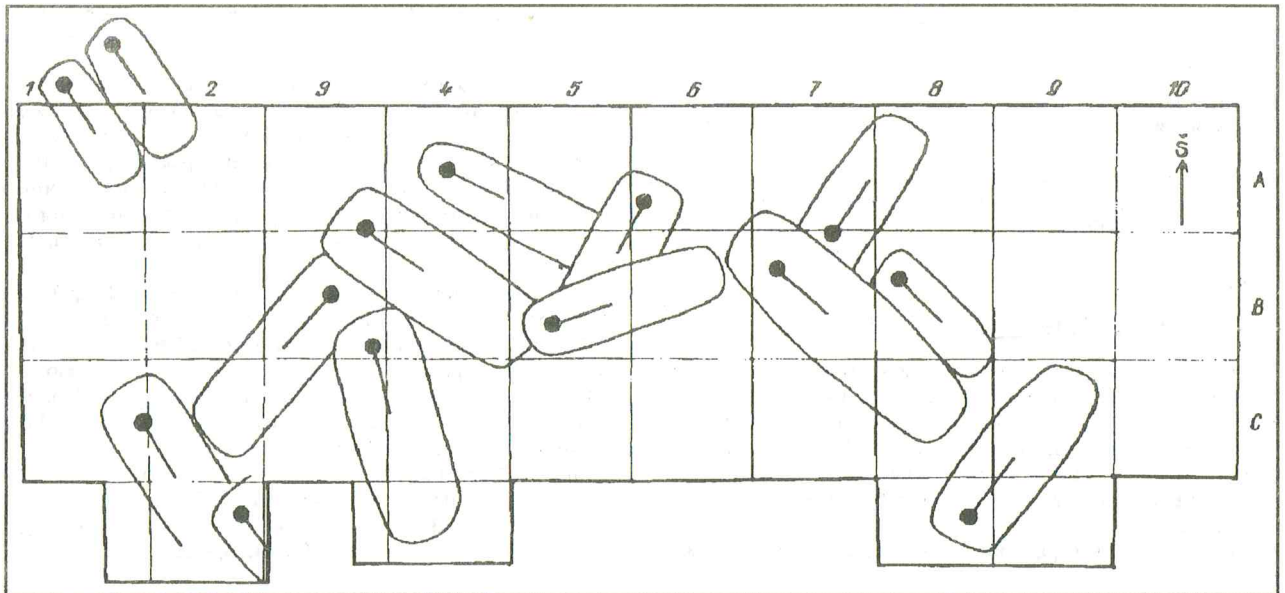
Prieš pradėdant tyrinėjimus 1985 m., kapinynas užėmė apie 60x75 m dydžio kalvelę, kurios PV pakraštys yra žvyro karjeras, o ŠR -XIX-XX a. pr. kaimo kapinaitės. Tais metais ištirtas 750 m² plotas, surasti 133 kapai. Paaiškėjus, jog žvyro karjerui reikalingas žymiai didesnis plotas nei manyta, 1988 m. darbai buvo atnaujinti. Tačiau per kelis karjero eksploatacijos metus nukentėjo ir netyrinėtas V kalvelės pakraštys. Minėtais metais darbai buvo koncentruoti R kalvelės pakraštyje. Ištirtas 350 m² plotas, surasti 57 kapai. Darbai ŠR pakraštyje buvo numatyti 1989 metams. Tačiau atvykus paaiškėjo, jog kelininkai praktiškai sunaikino ŠR pakraštį, palikdami archeologams tik siaurą ruoželį palei kapinaičių tvorą. Šioje dalyje ištirtas 111 m² plotas ir surasta dar 14 kapų. Viso per trejų metų tyrimų sezoną ištirtas apie 1100 m², surasta 204 kapai, surinkta 580 dirbinių (įskaitant ir monetas). Tačiau reikia pasakyti, jog apie pusę 1985 m. užfiksuotos kapinyno teritorijos - sunaikinta ir sunaikinta beveik "archeologų akyse", t.y. jau vykstant tyrimams. O šis paminklas yra svarbus šaltinis XVI-

XVII a. valstiečių materialinei ir dvasinei kultūrai tirti, to meto ūkiniams-piniginiams santykiams pažinti.

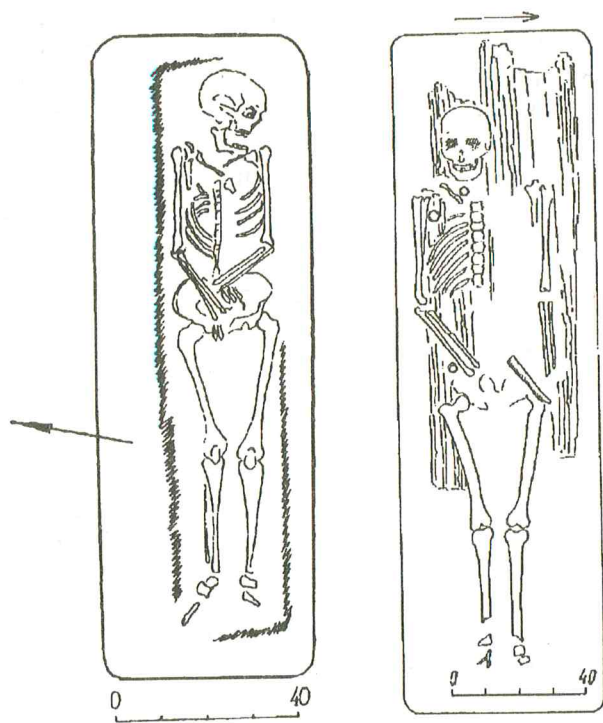
LAIDOSENA

Mirusieji laidoti nedeginti, negiliai. Duobės kastos ovalios formos 200x80 - 170x50 cm dydžio, jų kontūrai išryškėja jau 30 cm gilumoje, o duobės dugnas pasiekiamas 60-80 cm gylyje. Duobių kontūrai beveik visada ryškūs, išskyrus tuos atvejus, kai duobė kasama jau esamoje vietoje, ir pastaroji sunaikinama. Laidota eilėmis, kurios nėra visai tvarkingos, palyginus tankiai, neretai atstumas nuo vienos kapo duobės iki kitos siekė tik 80-100 cm (1 pav.). Beveik 50 % kapų dėl vienu ar kitu priežasčių apnaikinta. Ypač blogai išlikę vaikų kapai. Nors pastarieji sudaro apie 25 % visų kapų, tačiau nemaža vaikų palaidota kartu su suaugusiu mirusiuoju, ir ypač kūdikiai (ar naujagimiai). Didesni vaikai dažniausiai įlaidojami į anksčiau palaidoto žmogaus kapą, dėl ko neretai pastarasis ir apnaikinamas.

Laidota karstuose, dalyje kapų išlikę karsto medienos dalys - šonai, dugno gabalai (k. Nr. 12-15, 24-26, 28, 32, 33, 36, 39, 40, 47, 55, 70, 71, 74, 95, 96, 110, 118, 125, 126, 131, 161, 187, 195) (2 pav.). Kartais kojūgalyje ir galvugalyje rastos viny. Matyt, karstų būta ir skobtinių, ir lentinių. Pastebėta, jog vaikai laidoti daugumoje skobtiniuose karsteliuose, suaugusieji - atvirkščiai.



1 pav. Kapų eilė Mažeikių kapinyne



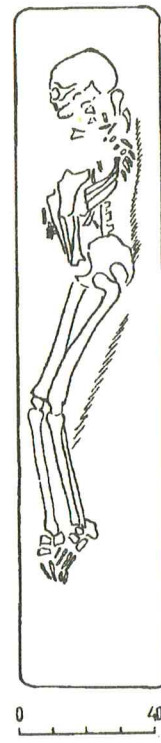
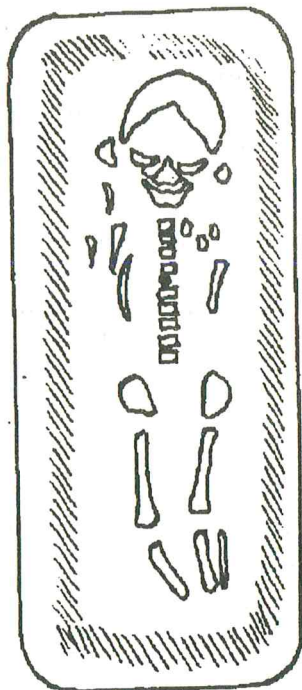
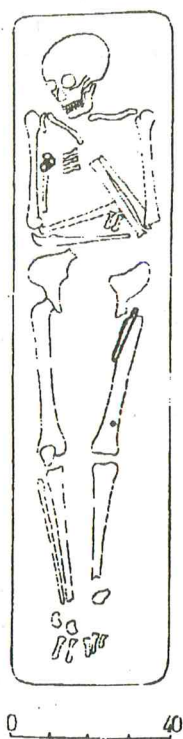
2 pav. Kapai Nr. 110, 131

Laidota galvomis į V, ši laidojimo kryptis vyraujanti, į PV, V ir ŠV palaidota 94 % visų mirusiųjų, ir tik 6 % laidoti R, ŠR ir PR kryptimis.

Mirusieji guldyti aukštelininki, ištiestomis kojomis (3 pav.), išimtis - tik k. Nr. 96. Čia mirusioji palaidota ant dešiniojo šono, nežymiai sulenktomis per kelius kojomis (4 pav.). Rankos ištiestos palei šonus, padėtos ant dubens kaulų arba įvairiai sudėtos krūtinės-juosmens srityje (5 pav.).

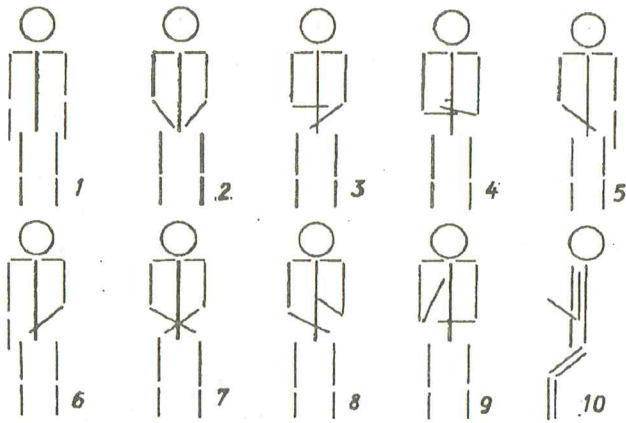
ĮKAPĖS

Dauguma mirusiųjų laidoti su įkapėmis, tačiau jos nėra gausios ar įvairios. Tai daugumoje peiliukai, žiedai ir monetos. Kiek rečiau kapuose randami galastuvai, skiltuvai, verpstukai, adatinės, segės, diržo sagtys bei kt. Visi rasti papuošalai - žalvariniai, darbo įrankiai - geležiniai. Išimtis - tik diržo sagtys, dalis jų - žalvarinės, kitos geležinės. Įkapės randamos įprastinėse vietose, t.y. daugumoje taip, kaip buvo nešiojamos - žiedai ant pirštų, peiliukai ir kt. darbo įrankiai - juosmens srityje (6 pav.), nes, matyt, buvo nešiojami pririšti prie diržo. Monetų radimo vietos labai įvairios, jeigu jos rastos piniginėje - kapšelyje, tai jis padėtas dubens srityje (k. Nr. 2, 25), tačiau dauguma monetų rastos be tvarkos,

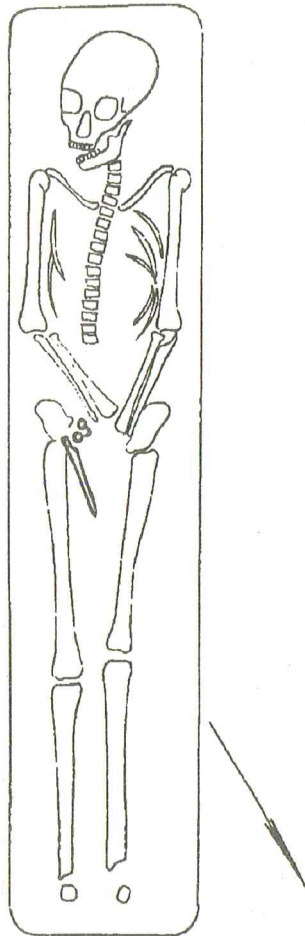


3 pav. Kapai Nr. 142, 161

4 pav. Kapas Nr. 96



5 pav. Mirusiųjų rankų padėtis



6 pav. Kapas Nr. 165

išmėtytos po visą karstą - jų yra ir galvos, ir kojų srityje, ir karsto šonuose. Monetos dėtos ir "po mirusiuoju" ir "ant mirusiojo". Neretai ne tik monetas, bet ir žiedai randami įmesti į karstą taip pat be aiškesnės tvarkos. Kyla mintis, kad dalis monetų bei žiedų buvo metami į karstą su mirusiuoju atsisveikinti atėjusių giminių ar pažįstamų. Tai pastebi ir vėlesnių laidojimo papročių tyrinėtojai (Vyšniauskaitė A. 1961. P.157).

RADINIAI

Darbo įrankiai Peiliai

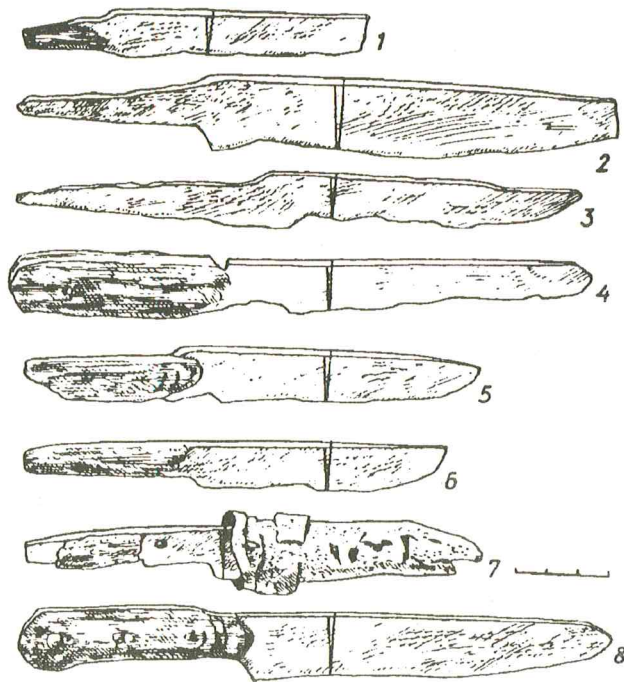
Jų rasta 53 (k. Nr. 2, 7, 11, 19, 20, 22, 25, 29, 33, 36, 41, 50, 52, 58, 65, 73, 74, 80, 82, 90, 99, 107, 115, 128, 131, 134, 137-139, 141, 146, 148, 151, 159, 164, 165, 171, 173, 174, 178, 186, 189, 190, 202, 204 ir 8 atsitikt.). Iš jų 6 įtveriamieji (k. Nr. 58, 115, 134, 137 ir 2 atsitikt.) (7:1-3 pav.), o likusieji - kriauniniai (7:4-8 pav.). Peilių geležčių nugarėlės tiesios, koteliai - mediniai. Kriaunelės pritvirtintos 3-4 žalv. vinutėmis, Peilių ilgis 10-20 cm, geležtės 7-17 cm ilgio ir 1,7-2,1 cm pločio. Peiliai - universali įkapė, naudoti tiek vyrų, tiek moterų, tiek ir vaikų. Randami padėti tiek juosmens, tiek kojų srityje. Į kapą greičiausiai dėti pritvirtinti prie diržo ar juostos. Dauguma jų labai blogai išlikę, matyt, metalo būta taip pat ne itin gero. Peiliai - dažna įkapė visuose feodalinės Lietuvos senkapiuose. Jau kiti šių paminklų tyrinėtojai pastebėjo, jog įtveriamieji peiliukai gausesni XV-XVI a. pr. kapuose, o XVI a. II pusėje - XVII a. juos pakeičia kriauniniai (Urbanavičius V. 1979. P. 131). Mažeikių radiniai taip pat patvirtina šią išvadą.

Kirviai

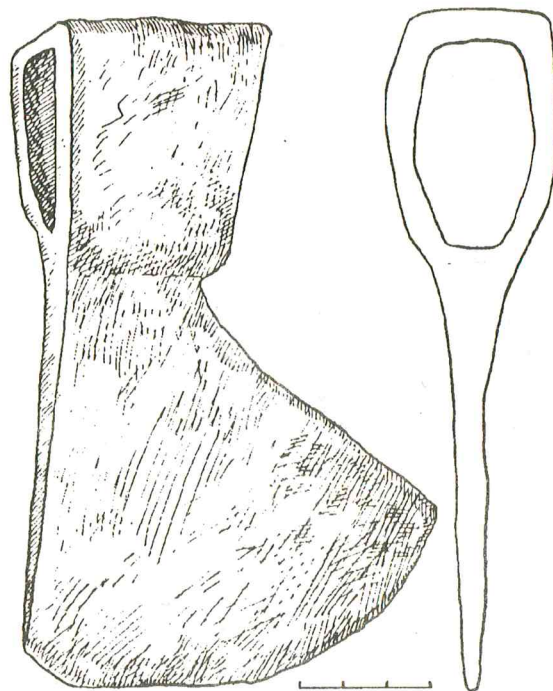
Jis rastas 1, vyro kape Nr. 134 (8 pav.). Buvo padėtas dešinėje galvos pusėje, ašmenimis į galvą, kotu - kojų link. Kirvis pentinis, masyvus, 15,5 cm ilgio, pentis beveik stačiakampė, skylė kotui trikampė, ašmenys platus - 10 cm. Kirviai randami dar ir XV a. kapuose, tačiau vėliau šis paprotys nyko. Matyt, neatsitiktinai šiame kapinyne rastas tik vieninteliam kape, bet be tiksliau datuotų įkapių.

Galąstuvai

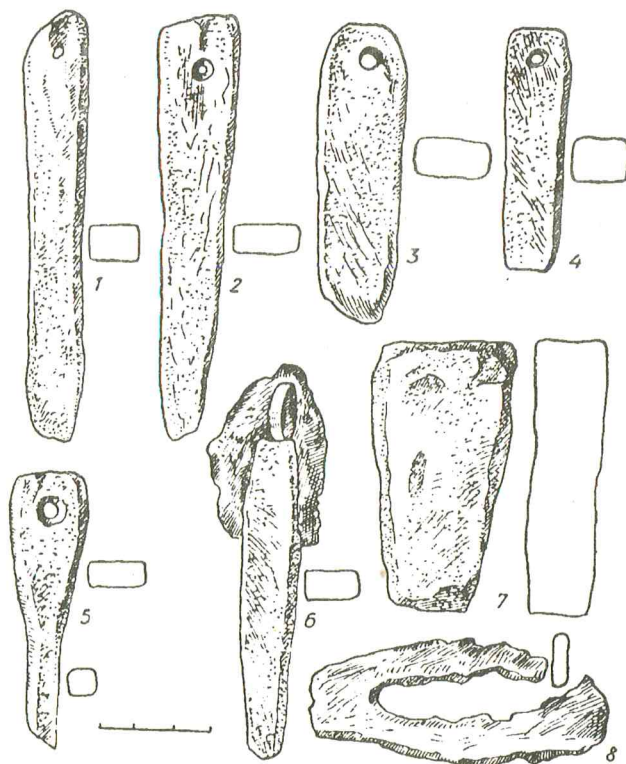
Rasti 7 (k. Nr. 2, 3, 36, 73, 90, 123 ir 1 atsitikt.). Visi jie -akmeniniai, vieni jų - trapecijos formos 7x5x1,5 cm dydžio (k. Nr. 2, 73), kiti - pailgi 8x2,5x1,8 cm dydžio su skylute gale, skirta pritvirtinimui prie diržo (9:1-7 pav.). Rasti vyrų kapuose, padėti prie alkūnės arba kojų. Akmeniniai galąstuvai į kapą vyrui dedami nuo II a. po Kr. (Michelbertas M. 1986. P. 170) ir XIV-XVI a. pab. kapuose (Urbanavičius V. 1970. P. 8). Pastaruoju metu jų rasta net ir XVII a. viduriu datuojuose kapuose (Varnas A., Ivanauskas E. 1987. P. 26). Šiame kapinyne rasti su 1555-1569 m. kalimo monetomis ir turėtų būti ne vėlesni nei XVI a. pap.



7 pav. Peiliai: 1 - k. Nr. 134, 2 - k. Nr. 137, 3 - k. Nr. 115, 4 - k. Nr. 174, 5 - k. Nr. 190, 6 - k. Nr. 202, 7 - k. Nr. 163, 8 - k. Nr. 186.



8 pav. Kirvis iš kapo Nr. 134



9 pav. Galštuvai: 1 - k. Nr. 123, 2 - k. Nr. 36, 3 - k. Nr. 3, 4 - k. Nr. 90, 5 - k. Nr. 73, 6 - atsitikt., 7 - k. Nr. 2, 8 - k. Nr. 52.

Skiltuvai

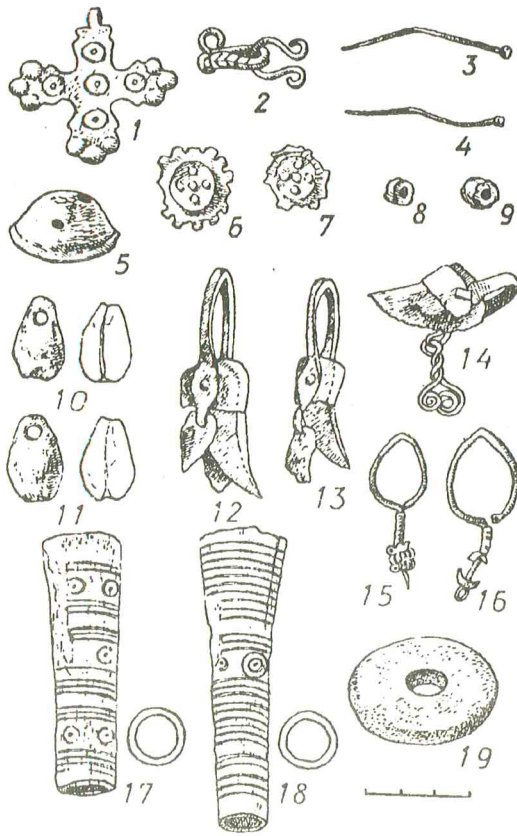
Rastas 1 k. Nr. 52. Jis geležinis, uždaras, ovalo formos, 7,5x3,5 cm dydžio, padėtas, kaip ir visi buitines paskirties daiktai, juosmens srityje, nes, matyt, nešiotas prisegtas prie diržo (9:8 pav.). Šalia skiltuvo rastas ir nedidelis titnago gabalėlis. Skiltuvai kartu su titnagu randami ir kituose XIV-XVI a. kapinyuose (Urbanavičius V. 1979. P. 7). Sprendžiant iš kartu su skiltuvu rastų monetų, kapas datuojamas XVI a. vid. ar pabaiga (1525-1568 m.)

Adatinės

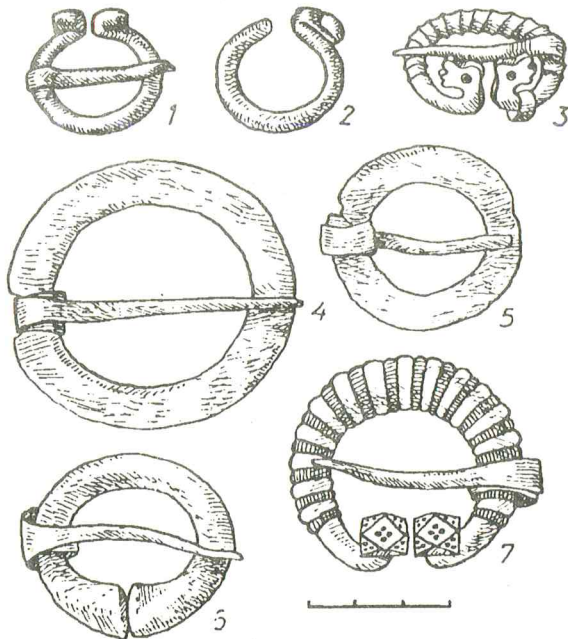
Rastos dvi (k. Nr. 133 ir atsitikt.). Abi kaulinės, cilindro formos, į apačią plătėjančios (10:17-18 pav.). Jos 7-8 cm ilgio, ornamentuotos skersiniais ranteliais ir akutėmis. Kaulinės adatinės randamos retai. Be Mažeikių, jų žinoma Liepiniškėse, Utenos raj., Sariuose, Švenčionių raj., Jakštaičiuose, Šiaulių raj. (Urbanavičienė S. 1987. P. 97). Adatinė rasta juosmens srityje, matyt, buvo pritvirtinta prie diržo. Kape kitų įkapių nebuvo, todėl tikslesnė chronologija neaiški. Kaip mano tyrinėtojai, tokia įkapė būdinga siuvėjų kapams, o XV-XVI a. jais, kaip taisyklė, būdavo tik vyrai (Urbanavičienė S. 1987. P. 97).

Verpstukai

Rastas tik vienas, atsitiktinis. Jis akmeninis, plokščias, apie 4 cm skersmens, 0,6 cm storio (10:19 pav.). Verpstukai -būdingas moterims darbo įrankis ir



10 pav. Įvairūs radiniai: 1 - k. Nr. 6, 2 - k. Nr. 139, 3 - k. Nr. 86, 4 - k. Nr. 88, 5 - k. Nr. 7, 6 - 7 - k. Nr. 36, 8 - k. Nr. 36, 9 - k. Nr. 19, 10 - 11 - k. Nr. 125, 12 - 13 - k. Nr. 120, 14 - k. 107, 15 - 16 - k. Nr. 93, 17 - k. Nr. 133, 18 - atsitikt., 19 - atsitikt.



11 pav. Segės: 1 - k. Nr. 125, 2 - atsitikt., 3 - k. Nr. 203, 4 - k. Nr. 120, 5 - k. Nr. 2, 6 - k. Nr. 76, 7 - atsitikt.

XIII-XIV a. kapuose dažnai randamas visoje Lietuvos teritorijoje. Nuo XV a. paprotys dėti verpstukus į kapą nyko, ir XV-XVI a. jie jau retesni.

Papuošalai

Segės

Rastos 7 (k. Nr. 2, 76, 120, 125, 203 ir 2 atsitikt.), penkios jų - pasaginės ir 2 (k. Nr. 2, 120) - apskritos (11 pav.).

Pasaginės segės 3 tipų - gyvuliniais galais (k. Nr. 125, 203 ir atsitikt.), platėjančiais (k. Nr. 76) ir daugiakampiais galais (atsitikt.).

Segutės nedidelės, 3,5-5 cm skersmens. Gyvulinių segių lankelis vytas, gyvuliukų galvutės labai stilizuotos. Segutės daugiakampiais galais lankelis taip pat vytas, tik ties galais apvalaus skersinio pjūvio, daugiakampiai galai puošti akučių ornamentais. Segės platėjančiais galais lankelis rombo skersinio pjūvio, tik patys galai apvalūs. Segės rastos liemens, dubens ar net kojų srityje. Matyt, jomis buvo susegtas ne drabužis (tokiu atveju segės būtų rastos krūtinės srityje), o drobulė, į kurią buvo įsuktas mirusysis. Pasaginės segės daugiakampiais, storėjančiais ir gyvuliniais galais pradamos nešioti nuo X a. ir ypač gausiai jomis puoštasi XI-XIII a. Žymiai rečiau jų XV a. kapuose. Ir nors negausiai, tačiau randamos dar ir XVII a. (Urbanavičius V. 1970. P. 20). Šiame kapinyne segės rastos kapuose kartu su 1615-1616 metų kalimo monetomis. Pasaginės segės datuojamos XVII a. pirmąja puse. Apskritos segės pagamintos iš žalv. skardelės, 4-6 cm skersmens, nėra labai puošnios, neornamentuotos. Apskritos segės pradamos nešioti XIV-XVI a. (Urbanavičius V. 1970. P. 19). Šiame kapinyne rastos kartu su 1555-1559 m. kalimo monetomis ir datuojamos XVI a. vid. ar pabaiga.

Smeigtukai-segtukai

Rasti 2 (k. Nr. 86 ir 88). Abu žalvariniai, labai smulkūs, greičiau primenantys adatą nei smeigtuką (10:3,4 pav.). Jų ilgis 4,5 cm, rutulio formos galvutės skersmuo 0,4-0,5 cm. Vienas rastas pakaušio srityje, kitas - po kaukole. Iš radimo vietos aišku, jog jais susegta galvos danga - skarelė, nuometas ir pan.

Tas pats pasakytina ir apie smeigtukus, surastus kituose to meto kapinyuose (Varnas A., Ivanauskas E. 1987. P. 27; Urbanavičius V. 1970. P. 20). Kai kada jais galėjo būti susegtas ir drabužis ar audinys (Šapnagiuose rasti virš mirusiojo rankų), - įdėti į piniginę. Aptinkami smeigtukai nuo XIV a. Mažeikiuose rasti kartu su Gustavo II Adolfo Rygos miesto šilingu (be tikslinės datos) ir XVII a. šilingo likučiais.

Auskarai

Rasti tik vieni, k. Nr. 93. Tai iš žalvarinės vielutės sulenktas žiedas ir į jį įkabintas žalv. strypelis, kuris vieno auskaro baigiasi kilpele, kito - burbuliuku

(10:15, 16 pav.). Tokio tipo auskarai E.Svetiko yra skiriami 3 tipo X atmainai (Svetikas E. 1988a. P. 21). Lietuvoje auskarai pradėdami nešioti palyginus vėliai - tik XIV a. Manoma, jog šis paprotys atkeliavo į Lietuvą iš slavų kraštų, dėl to jie dažniausi Rytų ir Pietų Lietuvoje nei Vakarų (Urbanavičius V. 1970. P. 26; Varnas A. 1986. P. 30; Ivanauskas E. 1987. P. 28). Mažeikių kapinyno auskarai datuojami XVI-XVII a. pirmąja puse (Svetikas E. 1988a. P. 19).

Karoliai

Rasti 2 (k. Nr. 19 ir 36). Kape Nr. 19 rastas nedidelis mėlyno stiklo nupjauto rutulio formos karoliukas, o k. Nr. 36 - alavinis, tačiau labai blogai išlikęs karolis (10:8, 9 pav.). Jie rasti po apatiniu žandikauliu, matyt, nešioti po vieną kaip amuletai. Karoliai retai randami ir kituose to meto Lietuvos kapinyuose.

Sagos

Vyrų kapuose Nr. 7 ir 36 krūtinės srityje rastos žalv. sagos. Kape Nr. 36 sagos plokščios, apskritos, pakraštėlis puoštas spurgeliais (10:6,7 pav.). Kape Nr. 7 saga - nupjauto rutulio formos, su dviem skylutėmis viršuje (10:9 pav.). Rastos kapuose su Zigmanto III Vazos Rygos miesto šilingu.

Sagtys

Jų rasta 16 (k. Nr. 30, 47, 57, 63, 65, 80, 82, 90, 111, 122, 141, 154, 186, 204 ir 2 atsitikt.) (12 pav.).

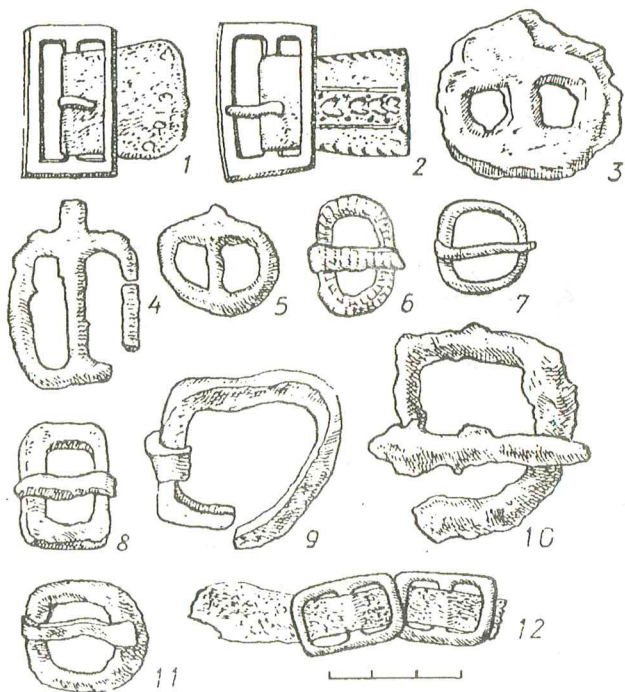
Kaip rodo vėlyvųjų Lietuvos kapinynų medžiaga, su diržais laidojo ir vyrus, ir moteris, ir vaikus (Urbanavičius V. 1979. P. 148). Nors šiame kapinyne organinė medžiaga išlikusi neblogai, tačiau odinių diržų liekanų aptikti nepavyko. Rastos tik metalinės sagtys, kurios galėjo būti tiek prie odinių, tiek ir prie austinių diržų. Tai, kad nešioti ir austiniai diržai, rodo ir Gricėš k. Nr. 10 pavyzdys (Varnas A. 1986. P. 30). Sagtys buvo gaminamos ir iš geležies (k. Nr. 47, 57, 111, 122, 141, 154, 186, 204 ir 2 atsitikt.), ir iš žalvario. Sagtelės įvairių formų - stačiakampės, apvalia priekine dalimi, ovalo formos. Visų formų sagtys chronologiškai vienalaikės, rastos kartu su 1509-1620 metų monetomis. K. Nr. 49 juosmens srityje buvo padėta balto metalo grandis. Jos tvirtinamos prie diržų ir skirtos kapšelių-piniginių ar peiliukų prikabinimui (Urbanavičius V., 1970. P. 28). Rasta kartu su 1537-1542 metais datuotomis monetomis.

Kabutis

Žalvarinis kryželis-kabutis rastas kape Nr. 6. Kryžmos galai užbaigti 3 iškilais spurgeliais ir puošti akutėmis. Viršutiniame gale yra kilpelė (10:1 pav.). Rastas po apatiniu žandikauliu, be kitų įkapių.

Amuletai

Kaustyti žalvariu žvėrių nagai rasti k. Nr. 107 ir 120 (du), buvo padėti juosmens srityje šalia peiliuko rankenėlės. Viršutinėje amuleto dalyje įtaisyta kilpelė



12 pav. Diržų sagtys: 1 - k. Nr. 82, 2 - k. Nr. 30, 3 - k. Nr. 57, 4 - k. Nr. 47, 5 - k. Nr. 80, 6 - k. Nr. 63, 7 - k. Nr. 204, 8 - k. Nr. 141, 9 - atsitikt., 10 - k. Nr. 111, 11 - k. Nr. 186, 12 - k. Nr. 65.

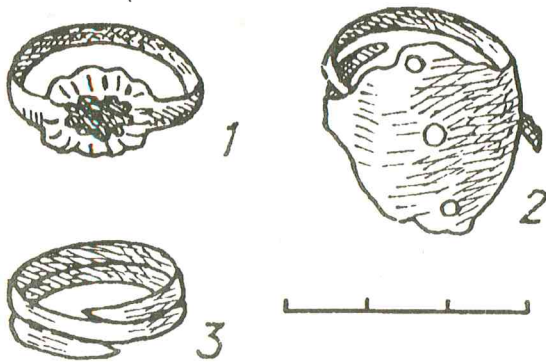
prikabinėjimui prie diržo, abu apkalėlio galai užlenkti į vidų ir sudaro dvi mažas kilpeles. Prie apkausto pritvirtinti ir žalv. kabučiai, k. Nr. 107 - akinių formos, k. Nr. 120 - lapelio (10:12-14 pav.). Kaustyti žvėrių nagai randami moterų kapuose jau nuo XIII-XIV a. iki XVII a. (Urbanavičius V. 1979. P. 146; Varnas A., Ivanauskas E. 1987. P. 33; Varnas A. 1987. P. 30). Šiame kapinyne lokio nagai rasti kapuose be kitų tiksliai datuojamų įkapių.

Kriauklelės

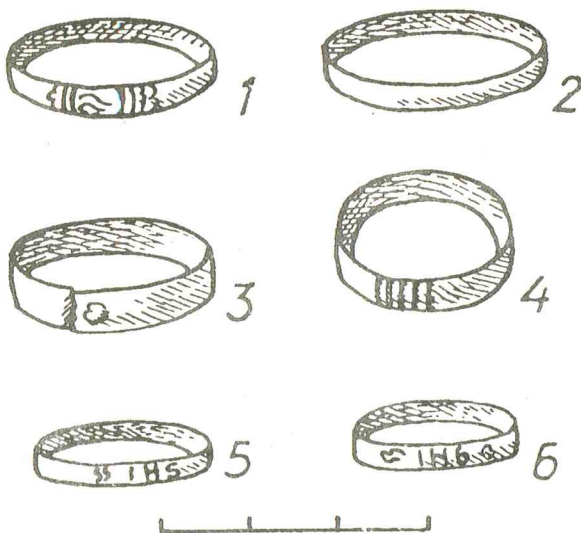
Dvi kriauklelės rastos vaiko k. Nr. 125. Jos gulėjo neįprastoje vietoje - akiduobėse. Viršutinėje kriauklelių dalyje išgręžta po skylutę, likusioji dalis nudažyta rausva spalva (10:10,11 pav.). Atrodytų, jog vaikas buvęs neregys, ir kriauklelės simbolizavo akis. O gal jos turėjo ir kitą prasmę? Kape, be minėtų kriauklelių, rasta pasaginė gyvulinė segutė.

Žiedai

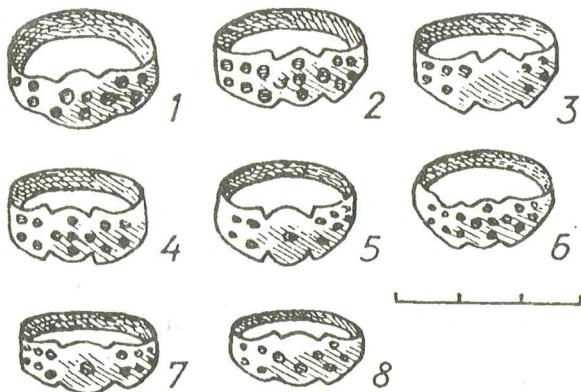
Tai gausiausia ir įvairiausia įkapių grupė. Jų rasta 263 vienetai. Visi žiedai žalvariniai. Juos nešiojo ant abiejų rankų pirštų vyrai, moterys, ir vaikai. Viename kape randame nuo 1 iki 10 žiedų (k. Nr. 82, 132, 154) ar net 12 (k. Nr. 65), tačiau dažniausiai buvo 2-5 žiedai. Tuo pat metu nešioti kelių formų žiedai - įvijiniai, sukeistais galais ir uždari. Pastaroji grupė gausiausia ir jie išskiriami dar į tris pogrupius - juostinius, praplatinta priekine dalimi, primenančia "akį", ir praplatinta profiliuota priekine dalimi, kuri puošta duobutėmis.



13 pav. Žiedai: 1 - k. Nr. 37, 2 - k. Nr. 107, 3 - k. Nr. 53.



14 pav. Juostiniai žiedai: 1 - k. Nr. 15, 2 - k. Nr. 89, 3 - k. Nr. 89, 4 - k. Nr. 189, 5 - k. Nr. 91, 6 - k. Nr. 91.



15 pav. Žiedai praplatinta profiliuota priekine dalimi. 1 - k. Nr. 168, 2 - 3 - k. Nr. 96, 4 - k. Nr. 72, 5 - k. Nr. 54, 6 - k. Nr. 27, 7 - k. Nr. 1, 8 - k. Nr. 1.

Įvijinis žiedas

Jis rastas vienas (k. Nr. 53). Žiedas dviejų apvijų, susuktas iš plonos 0,2 cm pločio juostelės, 1,7 cm skersmens (13:3 pav.). Įvijiniai žiedai vėlyvuosiuose Lietuvos kapinyuose reti, lyginant juos su uždara juostiniais ar praplatinta priekine dalimi. Šiame kapinyne rastas tik 1, Šapnagiuose iš 207 žiedų - 3 įvijiniai. Griežėje iš 29 - 3, Jakštaičiuose iš 92 - nė vieno įvijinio (Varnas A. 1986. P. 33; Varnas A., Ivanauskas E. 1987. P. 30; Urbanavičius V. 1979. P. 146). Mažeikiuose jis rastas kape kartu su Zigmanto III Vazos Rygos šilingu ir XVII a. Švedijoje kaldinto šilingo likučiais. Matyt, paprotys puošti įvijiniais žiedais jau nuo XIII a. pradeda nykti.

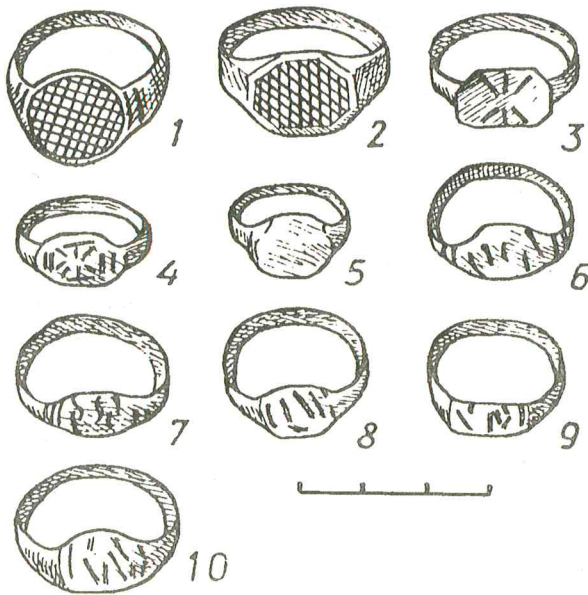
Žiedas sukeistais galais rastas irgi tik vienas (k. Nr. 107). Jis iškirptas iš žalv. skardos, rombo formos priekine dalimi, puošta trimis akutėmis, nusiaurintais galais (13:2 pav.). Sulenkus žiedą jo galai ne suvirinami, o užkeičiami. Tokiu būdu, žiedo diametrą lengva keisti ir pritaikyti prie bet kokio storio piršto. Rastas kape be kitų datuojamų įkapių. Šie žiedai paplitę visuose XIV-XVI a. kapinyuose. Mažeikiuose jie retesni, nes didesnė dalis kapų datuojama XVI a. pab. - XVII a. pr., kada, matyt, šio tipo žiedai palaipsniui užleidžia vietą uždariems žiedams.

Juostinių žiedų rasta 58 (iš jų 7 atsitikt.). Šių žiedų juostelė plona (0,1-0,2 cm), plokščia, dalis žiedų turi negilų juostelės viduriu einantį griovelį, kai kurių žiedelių juostelės galai sujungti kniede. Dauguma šio tipo žiedų neornamentuoti, tik dalis turi išpaustas raides "IHS" ir iš abiejų užrašo šonų - kuklus ornamentėlis - dažniausiai gėlės ar lapeliai (14 pav.). Šio tipo žiedai yra paprastesni, mažiau puošnūs. Rasti kapuose kartu su 1509 m. (k. Nr. 65) - 1623 m. (k. Nr. 14) monetomis.

Uždarieji žiedai platesne priekine dalimi - pati gausiausia grupė. Jie išskirtini į du pogrupius - vienu (38 žiedai) platesniosios dalies pakraščiai profiliuoti ir puošti duobutėmis ar iš jų sudarytais ornamentais (15 pav.), kitų žiedų (173) platesnioji dalis plokščia, ovalo formos, primena "akį" ir aiškiai atskirta nuo likusiosios žiedo dalies (16 pav.). Labai dažnai plokščioji žiedo dalis yra pažymėta įrėžtais ženklais - įkypais brūkšneliais ar brūkšnelių grupėmis (kurios tarsi sudaro nesuprantamus ženklus, įrašus). Dviejų žiedų akutės puoštos tinkleliu (k.Nr. 142 ir atsitikt.) (16:1,2 pav.).

K. Nr. 37 ir 96 rasti žiedai, kurių priekinė dalis primena akutę (13:1 pav.). Akutės žalvarinės, apskritos, puoštos iš centro į pakraščius einančiomis linijomis. Šie žiedai rasti kapuose be monetų.

Visų suminėtų grupių žiedai paplitę visoje Lietuvoje ir gausiai randami XVI-XVII a. kapinyuose. Mažeikiuose šio tipo žiedai yra vėliausiai rasti su 1555-1665 metų kalimo monetomis.



16 pav. Žiedai platesne priekine dalimi: 1 - k. Nr. 142, 2 - atsitikt., 3 - k. Nr. 22, 4 - k. Nr. 26, 5 - k. Nr. 106, 6 - k. Nr. 144, 7 - k. Nr. 145, 8 - 10 - k. Nr. 154.

KAPINYNŲ CHRONOLOGIJA

Mažeikių kapinynas tipiškas XVI-XVII a. kaimiečių bendruomenės laidojimo paminklas. Jam įkurti buvo parinkta aukštesnė žvyringa kalvelė, kurią iš vakarų juosė upelis.

Laidota tankiai, netvarkingomis eilėmis, vakarų kryptimi. Dar egzistavo paprotys dėti mirusiajam įkapes. Tačiau jos labai skurdžios - tai daugumoje peiliukai (kaip tik šiuo metu įteriamuosius keičia kriauniniai), žiedai ir monetos. Tik išimtiniais atvejais randamos segės, auskarai, galastuvai ar skiltuvai.

Gausiai randamos monetos leidžia tiksliai datuoti šį paminklą. Ankstyviausioji moneta - Žygimanto Augusto 1555 m. denaras, vėlyviausioji - Jono Kazimiero 1665 m. šilingas.

Kapinynas datuojamas XVI a. antrąja puse - XVII a.

KAPŲ APRAŠAI

Kapas Nr. 1 (dvigubas). Žmogaus griaučiai rasti 45 cm gylyje 200x80 cm dydžio duobėje. Griaučiai apardyti, kaukolė neišlikusi. Mirusysis palaidotas galva į V 200°, aukštelninkas, ištiestomis kojomis. Kairė ranka ištiesta palei šoną, dešinės rankos plaštaka uždėta ant kairiojo dubenkaulio. Griaučių ilgis 150 cm. Išorinėje dešinės kojos pusėje palaidotas vaikas. Griaučiai išlikę fragmentiškai, jų ilgis 29 cm. Palaidotas ta pačia kryptimi. Suaugusiam mirusiajam ant dešinės rankos pirštų užmauti 2 žiedai (didžioji dauguma rastųjų papuošalų gaminti iš žalvario, darbo įrankiai -

geležiniai) praplatinta priekine dalimi. 15 cm atstumu nuo kairės rankos kaulų kojų link rastos 2 monetos. Po vaiko kaukolė gulėjo 2 žiedai, analogiški aprašytiems.

Kapas Nr. 2. Virš 55 metų (lytį ir metus nustatė biol. m.dr. G.Česnys. Kur mirusiojo metai nenurodyti - osteologinė analizė neatlikta) vyro griaučiai rasti 50 cm gylyje, 200x90 cm dydžio duobėje. Vyras palaidotas galva į PV 210° kryptimi, aukštelninkas, ištiestomis kojomis ir prie šonų prispaustomis rankomis. Griaučių ilgis 180 cm. Ant dešiniojo dubenkaulio gulėjo plokščia segė. Prie kairiojo šlaunikaulio vidinėje pusėje gulėjo odinės piniginės likučiai ir 7 monetos. Ant kairės rankos pirštų užmauti 2 žiedai - vienas profiliuotu priekiu, kitas juostinis. Dar 4 žiedai rasti padėti po mirusiuoju, krūtinės srityje (1 - juostinis, 2 profiliuota priekine dalimi, 1 - profiliuota priekine dalimi). Tarp kelių rastas akmeninis trapecijos formos galastuvus, platesniaja dalimi atkreiptas kojų link. Po kairės rankos dilbio kaulu, ašmenimis į kapo vidų, smaigaliu nukreiptas pėdų link, gulėjo geležinis peiliukas tiesia nugarėle.

Kapas Nr. 3. Apardyti mirusiojo griaučiai rasti 30 cm gilumoje, 180x90 cm dydžio duobėje (kur nenurodytas griaučių ilgis, jie išlikę nepilnai, nėra kaukolės arba kojų). Išlikę dideli griaučių fragmentai. Miręs palaidotas galva į ŠR 30° kryptimi. Prie dešinės rankos alkūnkaulio gulėjo akmeninis galastuvėlis, padėtas ant šono, pragręžtu galu nukreiptas š kapo duobės link.

Kapas Nr. 4. 35-40 metų vyro griaučiai rasti 45 cm gylio ir 130x85 cm dydžio duobėje. Miręs palaidotas aukštelninkas, galva ŠR 30° kryptimi, ištiestomis kojomis, rankų plaštakos paguldytos ant dubenkaulių. Griaučių ilgis 172 cm. Prie dešiniojo peties gulėjo nedidelis organinės medžiagos gabalėlis.

Kapas Nr. 5. Naujagimio griaučiai rasti 30 cm gylio ir 60x30 cm dydžio duobėje. Miręs palaidotas galva į ŠR 60° kryptimi. Griaučiai išlikę tik fragmentiškai. Krūtinės srityje padėti 3 žiedai praplatinta priekine dalimi.

Kapas Nr. 6. Vaiko griaučiai rasti 30 cm gylio ir 90x50 cm dydžio duobėje. Miręs palaidotas galva į ŠR 30° kryptimi. Griaučiai išlikę fragmentiškai. Po apatiniu žandikauliu rastas kryžiaus formos kabutis.

Kapas Nr. 7. Žmogaus griaučiai rasti 45 cm gylio, 200x80 cm dydžio duobėje. Miręs palaidotas galva į PV, 230° kryptimi. Griaučiai išlikę tik dalinai - nėra kojų. Paguldytas ant nugaros, dešinė ranka sulenkta stąčiu kampu, plaštaka guli ant kairės rankos alkūnės, kairės rankos plaštaka guli ant dešiniojo dubenkaulio. Ant dešinės rankos pirštų užmauti 5 žiedai praplatinta priekine dalimi. Po kairės rankos alkūne, lygiagrečiai jai gulėjo peiliukas. Po krūtinė rasta moneta ir neaiškios paskirties dirbinys, lyg žalvarinė sėga.

Kapas Nr. 8. Vaiko griaučiai rasti 40 cm gylio, 80x40 cm dydžio duobėje. Miręs palaidotas galva į ŠV 300° kryptimi, aukštiekninkas, ištiestomis kojomis, rankų kaulai neišlikę. Griaučių ilgis 70 cm. Kairėje mirusiojo galvos pusėje gulėjo žiedas praplatinta priekine dalimi.

Kapas Nr. 9. Vaiko griaučiai rasti 40 cm gylio, 90x40 cm dydžio duobėje ir 85x25 cm dydžio mediniame karste. Miręs palaidotas galva į ŠV 290° kryptimi, aukštiekninkas, ištiestomis kojomis ir prie šonų prispaustomis rankomis. Griaučių ilgis 85 cm.

Kapas Nr. 10. 35 cm gyl. rasta suaugusio žmogaus kaukolė ir dešinysis mentikaulis. 45 cm atstumu nuo jų - vaiko griaučiai. Vaikas palaidotas aukštiekninkas, ištiestomis kojomis ir prie šonų prispaustomis rankomis. Abu mirusieji orientuoti galvomis į ŠV 310° kryptimi. Po suaugusio mirusiojo kaukole rasti 2 žiedai praplatinta ir profiliuota priekine dalimi. Po vaiko kaukole - 2 monetos.

Kapas Nr. 11. Suardyti žmogaus griaučiai rasti 35 cm gyl., kapo duobė neišlikusi. Miręs palaidotas galva į ŠV 310° kryptimi. Prie dešinės kojos šlaunikaulio ašmenimis į kapo duobės vidų, o smaigaliu kojų link gulėjo peiliukas tiesia nugarėle.

Kapas Nr. 12. 35-40 metų vyro griaučiai rasti 40 cm gylio, 200x75 cm dydžio duobėje, mediniame karste (kur nenurodytas medinio karsto dydis, išlikę tik medienos fragmentai). Miręs palaidotas į ŠV 310° kryptimi, aukštiekninkas, ištiestomis kojomis, ant dubens kaulų padėtomis rankomis. Griaučių ilgis 180 cm.

Kapas Nr. 13. 9-9,5 metų vaiko griaučiai rasti 50 cm gylyje. Duobės kontūrai neišsiskyrė. Palaidotas galva į ŠV 310° kryptimi, aukštiekninkas, ištiestomis kojomis, rankų kaulai neišlikę. Griaučių ilgis 130 cm.

Kapas Nr. 14. Žmogaus griaučiai rasti 45 cm gylyje, 180x45 cm dydžio duobėje. Miręs palaidotas galva į PV 210° kryptimi, aukštiekninkas, ištiestomis kojomis. Rankos sudėtos juosmens srityje, dešinės rankos plaštaka guli ant kairės rankos alkūnės, o kairės rankos plaštaka ant dešinės rankos alkūnės. Griaučių ilgis 150cm. Prie kairiojo žandikaulio gulėjo žiedas praplatinta priekine dalimi, kitas juostinis žiedas rastas prie kairės akiduobės. Netoli jų gulėjo moneta ir dar 3 monetos buvo padėtos po kaukole.

Kapas Nr. 15. Vaiko griaučiai rasti 35 cm gylio, 70x30 cm dydžio duobėje, mediniame karste. Miręs palaidotas galva į ŠV 300° kryptimi, aukštiekninkas, ištiestomis kojomis. Rankų padėtis neaiški. Griaučių ilgis 56 cm. Prie dešinės rankos alkūnės gulėjo juostinis žiedelis. Kairėje mirusiojo galvos pusėje gulėjo dar vienas juostinis žiedelis ir moneta.

Kapas Nr. 16. Vaiko griaučiai rasti 45 cm gylyje 110x30 cm dydžio duobėje, mediniame karste. Miręs palaidotas galva į ŠV 300° kryptimi, aukštiekninkas,

ištiestomis rankomis ir kojomis. Griaučių ilgis 90 cm. Kairėje mirusiojo galvos pusėje gulėjo žiedelis praplatinta priekine dalimi ir moneta. Prie dešinės rankos alkūnės, vidinėje pusėje rastas juostinis žiedelis.

Kapas Nr. 17. Suardyti žmogaus griaučiai rasti 35 cm gyl., duobė neišsiskyrė. Miręs palaidotas galva į PR 120° kryptimi, aukštiekninkas, ištiestomis kojomis. Galvos-krūtinės sritis neišlikusi.

Kapas Nr. 18. Apardyti vaiko griaučiai rasti 60 cm gyl. Duobės kontūrai neišlikę. Miręs palaidotas galva į PV 220° kryptimi, aukštiekninkas, išlikusi tik krūtinės sritis.

Kapas Nr. 19. Apardyti žmogaus griaučiai rasti 90 cm gyl., 210x90 cm dydžio duobėje. Miręs palaidotas galva į PV 240° kryptimi, aukštiekninkas, ištiestomis kojomis, kairė ranka ištiesta palei šoną, dešinė padėta ant dubenkaulio. Prie kairiojo dubenkaulio, vidinėje pusėje, gulėjo peiliukas, po apatiniu žandikauliu rastas stiklinis karoliukas.

Kapas Nr. 20. 25-30 metų vyro griaučiai rasti 50 cm gylio, 200x90 cm dydžio duobėje, karste (galvūgalyje ir kojūgalyje išlikę po 4 vinis). Miręs palaidotas galva į ŠV 290° kryptimi, aukštiekninkas, ištiestomis kojomis, abiejų rankų plaštakos sudėtos ant dešiniojo dubenkaulio. Griaučių ilgis 155 cm. Prie dešinės rankos, žasto srityje, rastas peiliukas ir moneta.

Kapas Nr. 21. Vaiko griaučiai rasti 35 cm gyl., 40x35 cm dydžio duobėje. Miręs palaidotas galva į PV 240° kryptimi. Griaučiai sunykę, išlikusi tik kaukolė ir šonkaulių fragmentai.

Kapas Nr. 22. Žmogaus griaučiai rasti 60 cm gylyje, 170x55 cm dydžio duobėje. Miręs palaidotas galva į ŠV 290° kryptimi, aukštiekninkas, ištiestomis kojomis, dešinė ranka padėta ant dešiniojo dubenkaulio, kairė - ištiesta palei šoną. Griaučių ilgis 160 cm. Po kaukole rastas žiedas praplatinta priekine dalimi. Po dešiniuoju blauzdikauliu padėtas peilis.

Kapas Nr. 23. 9,5-10 metų vaiko griaučiai rasti 50 cm gylyje, 55 cm x 25 cm dydžio karste. Miręs palaidotas galva į PV 220° kryptimi. Griaučiai aparadyti.

Kapas Nr. 24. Vaiko griaučiai rasti 50 cm gyl., 70x25 cm dydžio mediniame karste, galva į PV 260° kryptimi, aukštiekninkas, kojos per kelius išlenktos, rankos padėtos ant dubens kaulų. Griaučių ilgis 60 cm.

Kapas Nr. 25. 25-30 metų moters griaučiai rasti 50 cm gyl., 200x80 cm dydžio duobėje, 170x45-40 cm dydžio karste. Mirusioji palaidota galva į V 270° kryptimi, aukštiekninka, ištiestomis kojomis, kairė ranka ištiesta palei šoną, dešinė - padėta ant kairiojo dubenkaulio. Griaučių ilgis 165 cm. Ant kairės rankos pirštų buvo užmaiti 2 žiedai praplatinta priekine dalimi, prie kairiojo šlaunikaulio, išorinėje jo pusėje, gulėjo peiliukas. Tarp kairiojo dubenkaulio ir alkūnės rastos 10x5 cm dydžio odinės piniginės liekanos ir joje 4 žiedai praplatinta priekine dalimi ir 16 monetų.

Kapas Nr. 26. Žmogaus griaučiai rasti 200x90 cm dydžio duobėje ir 160x40 cm dydžio karste. Mirusysis palaidotas galva į PV 230° kryptimi. Žmogus paguldintas ant nugaros ištiestomis kojomis ir ant dubenkaulių padėtomis rankomis. Prie kairiojo šlaunikaulio, išorinėje jo pusėje rastas žiedas - juostinis ir moneta. Dar 2 žiedai buvo užmaiti ant kairės rankos pirštų - praplatinta priekine dalimi ir juostinis.

Kapas Nr. 27. Vaiko griaučiai rasti 35 cm gylio ir 95x40 cm dydžio duobėje. Mirusysis palaidotas galva į PV 220° kryptimi, aukštiekninkas, ištiestomis kojomis, dešinė ranka ištiesta palei šoną, kairė sulenкта stačiu kampu. Griaučių ilgis 53 cm. Ant dešinės rankos pirštų užmaiti 2 žiedai - praplatinta priekine dalimi ir profiliuota priekine dalimi, ornamentuota duobutėmis.

Kapas Nr. 28. 12-14 metų paauglio griaučiai rasti 40 cm gylyje, 190x80 cm dydžio duobėje ir 140x40 cm dydžio karste. Mirusysis palaidotas galva į ŠV 330° kryptimi, aukštiekninkas, ištiestomis kojomis, rankos padėtos ant dubenkaulių. Griaučių ilgis 130 cm. Prie dešiniojo šlaunikaulio, išorinėje jo pusėje gulėjo žiedas su žalv. "akute", po kaukole buvo padėtas juostinis žiedelis.

Kapas Nr. 29. Žmogaus griaučiai rasti 40 cm gylio, 190x70 cm dydžio duobėje. Miręs palaidotas galva į PV 230° kryptimi, aukštiekninkas, ištiestomis kojomis, dešinė ranka padėta ant kairiojo dubenkaulio, kairė sulenкта buku kampu. Griaučių ilgis 145 cm. Prie dešiniojo šlaunikaulio, jo išorinėje pusėje, rastas peiliukas.

Kapas Nr. 30. Žmogaus griaučiai rasti 50 cm gylio 200x80 cm dydžio duobėje. Mirusysis palaidotas į PV 210° kryptimi, aukštiekninkas, ištiestomis kojomis, ant dubens kaulų padėtomis rankomis. Griaučių ilgis 140 cm. Juosmens srityje, kairėje mirusiojo pusėje gulėjo žalv. diržo sagtis ir apkalėlis. Prie dešinės rankos alkūnės, vidinėje pusėje gulėjo moneta ir dar 2 monetos, rastos po apatiniu žandikauliu. Žiedas praplatinta priekine dalimi rastas tarp šlaunikaulių. Ant deš. rankos pirštų buvo užmaiti 2 žiedai praplatinta priekine dalimi ir 1 toks pat žiedas - ant kairės rankos piršto.

Kapas Nr. 31. 50-51 metų moters griaučiai rasti 50 cm gylio, 200x90 cm dydžio duobėje. Mirusioji palaidota galva į ŠV 330° kryptimi, aukštiekninka, ištiestomis kojomis, kairė ranka ištiesta palei šoną, dešinė ranka padėta ant kairiojo dubenkaulio. Griaučių ilgis 160 cm. Tarp abiejų šlaunikaulių gulėjo juostinis žiedas ir moneta.

Kapas Nr. 32. Žmogaus griaučiai rasti 50 cm gyl., 200x90 cm dydžio duobėje ir 170x55 cm dydžio karste. Mirusysis palaidotas galva į PV 210° kryptimi, aukštiekninkas, ištiestomis kojomis, kairė ranka ištiesta palei šoną, dešinė atlaužta atgal ir pirštai siekia raktikaulį. Griaučių ilgis 153 cm. Ant dešinės rankos vieno piršto užmaiti 3 žiedai - vienas juostinis ir 2 praplatinta priekine dalimi.

Kapas Nr. 33. 30-35 metų moters griaučiai rasti 70 cm gyl., 190x90 cm dydžio duobėje ir 160x40 cm dydžio karste. Mirusioji palaidota galva į PV 240° kr., aukštiekninka, ištiestomis kojomis, dešinė ranka ištiesta palei šoną, kairė sulenкта, plaštaka siekia dešinės rankos alkūnę. Griaučių ilgis 160 cm. Krūtinės srityje, prie dešinėsios rankos alkūnės gulėjo moneta. Prie kairiojo rankos alkūnės padėtos 2 monetos, prie kairiojo dubenkaulio dar 2 monetos. Nuėmus griaučius po kairiuoju alkūnkauliu rastas apnykęs peiliukas ir dar 3 monetos. Po dešinės rankos kaulais rastos dar 2 monetos.

Kapas Nr. 34. 50-55 metų vyro griaučiai rasti 60 cm gyl., 195x70 cm dydžio duobėje. Mirusysis palaidotas galva į PV 190° kryptimi, aukštiekninkas, ištiestomis kojomis, dešinė ranka ištiesta palei šoną, kairės rankos plaštaka padėta ant kairiojo šlaunikaulio. Griaučių ilgis 160 cm. Dešinėje mirusiojo pusėje gulėjo moneta.

Kapas Nr. 35. Žmogus griaučiai rasti 80 cm gyl., 195x90 cm dydžio duobėje. Mirusysis palaidotas į PV 210° kryptimi. Kapas apardytas, išlikę tik paskiros griaučių dalys ir kaukolė. Ant kairės rankos pirštų rastas žiedas profiliuota priekine dalimi ir 15 monetų.

Kapas Nr. 36. 30-35 metų vyro griaučiai rasti 30 cm gyl., 190x80 cm dydžio duobėje, 175x50 cm dydžio karste. Mirusysis palaidotas į V 270° kryptimi, ištiestomis kojomis, rankos padėtos ant dešiniojo dubenkaulio. Griaučių ilgis 174 cm. Ant krūtinės, dešinėje jos pusėje, netoli apatinio žandikaulio rastos 2 sagos. Prie dešinės alkūnės, vidinėje pusėje gulėjo akmeninis galąstuvus. Ant dešinės rankos padėtas peiliukas ir 5 monetos.

Kapas Nr. 37. Žmogaus griaučiai rasti 25 cm gyl., 200x90 cm dydžio duobėje. Mirusysis palaidotas galva į ŠV 330° kryptimi, aukštiekninkas, ištiestomis kojomis ir rankomis. Po dešiniuoju šlaunikauliu rastas žiedas su "akute".

Kapas Nr. 38. Suardyti vaiko griaučiai rasti 30 cm gylyje, duobė neišsiskyrė. Palaidotas galva į PV 210° kryptimi.

Kapas Nr. 39. Vaiko griaučiai rasti 20 cm gyl., 90x35 cm dydžio karste. Mirusysis palaidotas galva į Š 360° kryptimi, aukštiekninkas, ištiestomis kojomis. Rankų kaulai neišlikę.

Kapas Nr. 40. 35-40 metų vyro griaučiai rasti 50 cm gyl., 175x60 cm dydžio duobėje ir 216x40 cm dydžio karste. Mirusysis palaidotas į ŠV 330° kryptimi, aukštiekninkas, rankos ištiestos palei šonus, deš. blaudikaulis pakištas po kairiuoju. Griaučių ilgis 160 cm. Prie kairės rankos alkūnės, vidinėje pusėje rastos 2 monetos.

Kapas Nr. 41. Žmogus griaučiai rasti 40 cm gyl., 195x60 cm dydžio duobėje. Mirusysis palaidotas galva į ŠV 300° kryptimi, aukštiekninkas, ištiestomis kojomis. Dešinė ranka ištiesta palei šoną, kairės rankos plaštaka guli ant dešiniojo dubenkaulio. Griaučių ilgis 160 cm.

Prie dešiniojo kojos kelio, išorinėje pusėje, gulėjo peiliukas smaigaliu pėdų link. Po kaukole rastas žiedas praplatinta priekine dalimi.

Kapas Nr. 42. Žmogaus griaučiai rasti 40 cm gyl., 170x50 cm dydžio duobėje. Mirusysis palaidotas galva į ŠV 300° kryptimi, aukštielninkas, ištiestomis kojomis, dešinė ranka ištiesta palei šoną, kairės rankos plaštaka guli ant dešiniojo dubenkaulio. Griaučių ilgis 140 cm. Prie kairės rankos alkūnės, vidinėje pusėje rastas žiedas praplatinta priekine dalimi.

Kapas Nr. 43. Suardyti žmogaus griaučiai rasti 40 cm gyl. Kapo duobė neišsiskyrė. Mirusysis palaidotas galva į ŠV 310° kryptimi, aukštielninkas, ištiestomis kojomis, dešinės rankos plaštaka padėta ant kairiojo dubenkaulio, kiti kaulai neišlikę. Už 5 cm nuo kaukolės gulėjo vaiko kaukolės likučiai. Kiti kaulai neišlikę. Prie vaiko kaukolės, dešinėje mirusiojo pusėje gulėjo 2 žiedai - juostinis ir praplatinta priekine dalimi.

Kapas Nr. 44. Visiškai suardyti mirusiojo griaučių likučiai rasti 30 cm gyl., kapo duobė neišliko. Mirusysis palaidotas galva į ŠV 290° kryptimi, aukštielninkas. Kairėje mirusiojo galvos pusėje rasta moneta, o kairėje krūtinės pusėje - žiedas praplatinta priekine dalimi.

Kapas Nr. 45. Žmogaus griaučiai rasti 50 cm gyl., 190x60 cm dydžio duobėje. Mirusysis palaidotas galva į ŠV 300° kryptimi, aukštielninkas, ištiestomis kojomis, ant dubens kaulų padėtomis rankomis. Griaučių ilgis 160 cm.

Kapas Nr. 46. Suardyti žmogaus griaučiai rasti 30 cm gyl. Duobės kontūrai neišlikę. Mirusysis palaidotas galva į PV 200° kryptimi, aukštielninkas, ištiestomis kojomis. Kiti kaulai neišlikę.

Kapas Nr. 47. Žmogaus griaučiai rasti 60 cm gyl., 220x65 cm dydžio duobėje ir 185x40 cm dydžio karste. Mirusysis palaidotas galva į ŠV 320° kryptimi, aukštielninkas, ištiestomis kojomis, dešinė ranka ištiesta palei šoną, kairė padėta ant dubenkaulio. Griaučių ilgis 160 cm. Dešinėje krūtinės pusėje gulėjo gelež. sagtelė, o prie kairiojo peties - žiedas praplatinta priekine dalimi.

Kapas Nr. 48. Žmogaus griaučiai rasti 70 cm gyl., 180x60 cm dydžio duobėje. Mirusysis palaidotas galva į ŠV 330° kryptimi, aukštielninkas, ištiestomis kojomis. Kairė ranka ištiesta palei šoną, dešinė padėta ant dubenkaulio. Griaučių ilgis 150 cm. Prie kairės rankos alkūnės išorinėje pusėje gulėjo žiedas praplatinta priekine dalimi ir moneta.

Kapas Nr. 49. Žmogaus griaučiai rasti 40 cm gyl., 200x60 cm dydžio duobėje, karste, kurio plotis 40 cm. Miręs palaidotas galva į PV 210° kryptimi, aukštielninkas, ištiestomis kojomis ir ant dubens kaulų sukryžiuotomis rankomis. Griaučių ilgis 160 cm. Prie dešiniojo šlaunikaulio gulėjo 2 žiedai - juostinis ir

profiluota priekine dalimi bei 3 monetos. Ant kairės rankos piršto užmautas dar vienas juostinis žiedas. Po dešine alkūne padėta balto metalo grandis.

Kapas Nr. 50. Apardyti žmogaus griaučiai rasti 40 cm gyl., duobė neišsiskyrė. Mirusysis palaidotas galva į PV 210° kryptimi, aukštielninkas, ištiestomis kojomis. Rankų kaulai neišlikę. Prie dešinės kojos, išorinėje pusėje, rastas peiliukas, kurio smaigalys nukreiptas pėdų link.

Kapas Nr. 51. Vaiko griaučiai rasti 40 cm gyl., 90x30 cm dydžio duobėje. Mirusysis palaidotas galva į ŠV 290° kryptimi, aukštielninkas, ištiestomis kojomis. Rankų kaulai neišlikę, griaučių ilgis 65 cm.

Kapas Nr. 52. Suardyto kapo likučiai rasti 60 cm gyl. Išlikusi tik krūtinės sritis. Mirusysis palaidotas galva į PV 200° kryptimi Prie dešiniojo peties padėtos 2 monetos, po kairiuoju dubenkauliu - titnago gabaliukas.

Kapas Nr. 53. Suardyti žmogaus griaučiai rasti 25 cm gyl. Sveikiau išlikusi tik kojų dalis. Palaidotas galva į SR 20° kryptimi, aukštielninkas, ištiestomis kojomis. Krūtinės srityje rasti 3 žiedai - juostinis, įvijinis ir praplatinta priekine dalimi bei 2 monetos.

Kapas Nr. 54. Žmogaus griaučiai rasti 60 cm gyl., 170x50 cm dydžio duobėje. Miręs palaidotas galva į PV 210° kryptimi, aukštielninkas, ištiestomis kojomis, dešinė ranka ištiesta palei šoną, kairės rankos kaulai neišlikę. Griaučių ilgis 130 cm. Ant piršto užmauti 2 žiedai su "akute" ir praplatinta priekine dalimi. Dar vienas žiedas - juostinis ir moneta rasti prie kojų.

Kapas Nr. 55. 25-30 metų aparadyti vyro griaučiai rasti 40 cm gyl., 200x50 cm dydžio duobėje. Mirusysis palaidotas galva į PV 200° kryptimi, aukštielninkas, ištiestomis kojomis, rankų kaulai neišlikę. Griaučių ilgis 160 cm. Ant abiejų rankų pirštų buvo užmata po žiedą - praplatinta priekine dalimi ir profiluota priekine dalimi. Ant dešiniojo dubenkaulio padėta moneta ir dar 6 monetos rastos nuėmus kaukolę.

Kapas Nr. 56. Apardyti vaiko griaučiai rasti 50 cm gyl., 150x40 cm dydžio duobėje. Mirusysis palaidotas galva į PV 230° kryptimi, aukštielninkas, ištiestomis kojomis, rankų kaulai neišlikę. Griaučių ilgis 120 cm. Prie apatinio žandikaulio rastas juostinis žiedas.

Kapas Nr. 57. Žmogaus griaučiai rasti 45 cm gyl., 200x60 cm dydžio duobėje. Mirusysis palaidotas į PV 210° kryptimi, aukštielninkas, ištiestomis kojomis, dešinės rankos plaštaka padėta ant dubenkaulio, kairė ranka ištiesta palei šoną. Griaučių ilgis 180 cm. Juosmens srityje rasta gelež. sagtelė, o prie kairiojo dubenkaulio - moneta.

Kapas Nr. 58. Žmogaus griaučiai rasti 60 cm gyl., 180x60 cm dydžio duobėje, palaidotas galva į V 270° kryptimi, aukštielninkas, ištiestomis kojomis ir ant dubenkaulių sukryžiuotomis rankų plaštakomis.

Griaučių ilgis 160 cm. Prie kairės alkūnės gulėjo peiliukas, o nuėmus griaučius, krūtinės srityje, rastas žiedas profiliuota priekine dalimi ir gelež. sagtelė.

Kapas Nr. 59. Žmogaus griaučiai rasti 75 cm gyl., 175x45 cm dydžio duobėje. Mirusysis palaidotas į PV 190° kryptimi, aukštiekninkas, ištiestomis kojomis, kairė ranka ištiesta palei šoną, dešinė padėta ant dešiniojo dubenkaulio. Griaučių ilgis 160 cm. Prie dešinio dubenkaulio gulėjo peiliukas ir moneta.

Kapas Nr. 60. Visiškai suardyti žmogaus griaučiai rasti 35 cm gyl. Mirusysis palaidotas galva į ŠV 310° kryptimi, aukštiekninkas, ištiestomis kojomis, ant šlaunikaulių padėtomis rankomis.

Kapas Nr. 61. Suardyti vaiko griaučiai rasti 35 cm gyl., duobė neišsiskyrė. Mirusysis palaidotas galva į ŠV 310° kryptimi, aukštiekninkas, ištiestomis kojomis, kairė ranka ištiesta palei šoną, dešinės rankos plaštaka padėta ant kairiojo dubenkaulio. Griaučių ilgis 155 cm.

Kapas Nr. 62. Visiškai suardyti žmogaus griaučių likučiai (kojų sritis) rasti 35 cm gyl., mirusysis palaidotas galva į PV 210° kryptimi, aukštiekninkas.

Kapas Nr. 63. 20-25 metų apardyti moters griaučiai rasti 30 cm gyl. Kapo duobė neišsiskyrė. Mirusioji palaidota į ŠR 30° kryptimi, aukštiekninka, ištiestomis kojomis, rankų padėtis neaiški. Po dešiniuoju žastikauliu rasta žalv. sagtelė.

Kapas Nr. 64. Vaiko griaučiai rasti 25 cm gyl., 90x30 cm dydžio duobėje. Mirusysis palaidotas galva į ŠV 310° kryptimi, per kelius sulenktomis ir į duobės š kraštą pasuktomis kojomis. Dešinė ranka ištiesta palei šoną, kairės rankos kaulai neišlikę. Kairėje kaukolės pusėje rasta moneta.

Kapas Nr. 65. Mirusioje griaučiai rasti 40 cm gyl., 150x50 cm dydžio duobėje. Mirusysis palaidotas į PV 240° kryptimi, aukštiekninkas, ištiestomis kojomis, kairė ranka neišlikusi, dešinės rankos plaštaka padėta ant kairiojo dubenkaulio. Ant dešinio dubenkaulio padėtas peiliukas, o po juo rastos 2 žalv. sagtelės. Prie dešinės rankos alkūnės padėti 8 žiedai ir 6 monetos, dar 4 žiedai užmauti ant pirštų - ant vieno piršto 3 žiedai, ant kito - 1.

Kapas Nr. 66. Apardyti žmogaus griaučiai rasti 45 cm gyl., 180x50 cm dydžio duobėje ir 170x40 cm dydžio karste. Mirusysis palaidotas galva į PV 230° kryptimi, aukštiekninkas. Kojų ir rankų kaulai neišlikę.

Kapas Nr. 67. Žmogaus griaučiai rasti 50 cm gyl., 130x50 cm dydžio duobėje. Žmogus palaidotas galva į PV 300° kryptimi, aukštiekninkas, ištiestomis kojomis. Rankos padėtos ant dubens kaulų. Griaučių ilgis 150 cm. Dešinėje kaukolės pusėje, 10 cm atstumu nuo jos, gulėjo žalv. žiedelis praplatinta priekine dalimi ir moneta (Žygimanto Augusto 1559 m. denaras).

Kapas Nr. 68. Vaiko griaučiai rasti 35 cm gyl., 100x40 cm dydžio duobėje, mediniame karste. Miru-

sis palaidotas galva į ŠV 300° kryptimi, aukštiekninkas, ištiestomis kojomis, kairė ranka ištiesta palei šoną, dešinės rankos plaštaka guli ant dubens kaulo. Griaučių ilgis 70 cm. Prie dešinės kojos kelio, išorinėje jo pusėje, gulėjo žalv. žiedelis, kuris išimant sutrupėjo.

Kapas Nr. 69. Apardyti mirusiojo griaučiai rasti 30 cm gilyje, 100x50 cm dydžio duobėje. Mirusysis palaidotas galva į V 270° kryptimi Palaidojimas apardytas, kojų sritis nukasta, kasant gretimo kapo duobę (mūsų pažymėta Nr.68). Nuėmus kaukolę, 2 žalv. žiedai praplatinta priekine dalimi rasti po apatiniu žandikauliu ir 3 -vienas praplatinta priekine dalimi, kiti 2 juostiniai - po kaukole.

Kapas Nr. 70. Suardyti mirusiojo griaučiai rasti 40 cm gilyje 100x50 cm dydžio duobėje, mediniame karste. Išlikusi tik krūtinės sritis ir kaukolė. Palaidotas į ŠV 330° kryptimi, rankų plaštakos guli ant dubens kaulų. Prie dešinės rankos dilbio kaulų gulėjo žalv. juost. žiedelis, o ant dešinio dubenkaulio -moneta. Nuėmus griaučius, po dešinės rankos kaulais, ties alkūne gulėjo 5 žalv. žiedai, o po dubens kaulais - dar vienas žiedelis ir moneta.

Kapas Nr. 71. Žmogaus griaučiai rasti 50 cm gyl., 200x60 cm dydžio duobėje. Mirusysis palaidotas galva į ŠV 300° kryptimi, aukštiekninkas, ištiestomis kojomis ir palei šonus ištiestomis rankomis. Griaučių ilgis 180 cm.

Kapas Nr. 72. 30-35 m. apardyti vyro griaučiai rasti 30 cm gyl., 150x40 cm dydžio duobėje. Mirusysis palaidotas galva į PV 240° kryptimi, aukštiekninkas, ištiestomis kojomis, dešinė ranka ištiesta palei šoną, kairė padėta ant kairiojo dubenkaulio. Kaukolė rasta ne savo vietoje, be apatinio žandikaulio. Prie dešinės rankos alkūnės, vidinėje pusėje gulėjo gelež. peiliukas, smagaliu nukreiptas galvos link. Prie jo įkotos padėtas žalv. žiedas praplatinta priekine dalimi. Kitas toks pat žiedelis buvo užmautas ant dešinės rankos piršto. Ant dešinio dubenkaulio gulėjo moneta. Prie dešiniojo mentės kaulo rasta moneta ir dešinėje kaukolės pusėje - dar viena moneta.

Kapas Nr. 73. 45-50 metų vyro griaučiai rasti 50 cm gilyje, 180x50 cm dydžio duobėje. Mirusysis palaidotas galva į PV 210° kryptimi, aukštiekninkas, ištiestomis kojomis, dešinės rankos plaštaka padėta ant dešiniojo dubenkaulio, kairės - ant kairiojo šlaunikaulio. Griaučių ilgis 160 cm. Prie dešiniojo šlaunikaulio, matyt, nustumęs nuo dešinės rankos piršto, gulėjo žalv. žiedas praplatinta priekine dalimi, tarp abiejų šlaunikaulių gulėjo akmeninis galąstuvus ir prie jo peiliukas bei moneta.

Kapas Nr. 74. Žmogaus griaučiai rasti 45 cm gyl., 180x40 cm dydžio duobėje ir 155x35 cm dydžio karste. Mirusysis palaidotas į PV 230° kryptimi, aukštiekninkas, ištiestomis kojomis ir ant dubens kaulų sukryžiuotomis

rankų plaštakomis. Griaučių ilgis 155 cm. Prie kairiojo dubenkaulio, smaigaliu galvos link gulėjo gelež. peiliukas, ant dešiniojo dubenkaulio prie rankos plaštakos gulėjo 2 monetos, o ant dešinės rankos piršto buvo užmautas žalv. praplatinta priekine dalimi žiedelis.

Kapas Nr. 75. 12-14 metų paauglio griaučiai rasti 40 cm gylio 160x40 cm dydžio duobėje. Mirusysis palaidotas galva į ŠR 50° kryptimi, aukštiekninkas, ištiestomis kojomis. Rankų kaulai neišlikę. Griaučių ilgis 150 cm.

Kapas Nr. 76. Žmogaus griaučiai rasti 60 cm gylio 180x50 cm dydžio duobėje ir 170x40 cm dydžio karste. Palaidotas galva į PV 210° kryptimi, aukštiekninkas, ištiestomis kojomis, dešinė ranka ištiesta palei šoną, kairės rankos plaštaka guli ant dešiniojo dubenkaulio. Griaučių ilgis 155 cm. Ant kairės rankos piršto užmautas juostinis žiedas, ant juosmens, dešinėje mirusiojo pusėje gulėjo žalv. pasaginė segė storėjančiais galais.

Kapas Nr. 77. Suardyti mirusiojo griaučiai rasti 50 cm gylio 80x50 cm dydžio duobėje. Išlikusi tik krūtinės sritis. Žmogus buvo palaidotas į PV 210° kryptimi, aukštiekninkas.

Kapas Nr. 78. Žmogaus griaučiai rasti 50 cm gylio, 180x50 cm dydžio duobėje. Palaidotas galva į PV 240° kryptimi, aukštiekninkas, ištiestomis kojomis, ant liemens sukryžiuotomis rankomis, ant dubens padėtomis plaštakomis. Griaučių ilgis 160 cm.

Kapas Nr. 79. 30-35 metų moters griaučiai rasti 60 cm gylio, 180x50 cm dydžio duobėje. Palaidota galva į ŠV 300° kryptimi, aukštiekninka, ištiestomis kojomis, juosmens srityje sukryžiuotomis rankomis. Griaučiai išlikę nepilnai, nėra blaudzikaulių.

Kapas Nr. 80. 30-35 metų vyro griaučiai rasti 45 cm gylio, 180x50 cm dydžio duobėje. Palaidotas galva į ŠV 300° kryptimi, aukštiekninkas, ištiestomis kojomis, dešinė ranka ištiesta palei šoną, kairės rankos plaštaka padėta ant dubenkaulio. Griaučiai išlikę nepilnai, nėra blaudzikaulių. Prie kairės rankos dilbio kaulų, beveik ant juosmens gulėjo gelež. sagtelė, ant stuburo narelių, taip pat juosmens srityje, rasta moneta. Prie kairės rankos plaštakos, smaigaliu kojų pėdų link gulėjo gelež. peiliukas. Nuėmus griaučius, po kryžkauliu rastos dar 2 monetos.

Kapas Nr. 81. Vaiko griaučiai rasti 50 cm gylio, 120x40 cm dydžio duobėje. Vaikas palaidotas galva į ŠV 300° kryptimi, aukštiekninkas, ištiestomis kojomis, kairės rankos plaštaka guli ant kairiojo dubenkaulio, dešinė ranka ištiesta palei šoną. Griaučių ilgis 100 cm.

Kapas Nr. 82. Žmogaus griaučiai rasti 70 cm gylio, 160x50 cm dydžio duobėje. Mirusysis palaidotas galva į ŠV 320° kryptimi, aukštiekninkas, ištiestomis kojomis. Dešinė ranka sulenкта stačiu kampu ir padėta ant

liemens, kairė sulenкта smailiu kampu. Griaučių ilgis 150 cm. Ant dešinės rankos pirštų užmauti 5 žiedai, ant kairės - 3, dar vienas žiedas rastas ant kairiojo šlaunikaulio, vidinėje griaučių pusėje (visi jie praplatinta priekine dalimi). Šalia rasta gelež. peiliukas, smaigaliu nukreiptas kojų pėdų link. Po kairiuoju dubens kaulu gulėjo žalv. sagtelė ir odinio diržo fragmentas.

Kapas Nr. 83. Žmogaus griaučiai rasti 70 cm gyl., 160x50 cm dydžio duobėje. Miręs palaidotas galva į ŠV 300° kryptimi, aukštiekninkas, ištiestomis kojomis, ant kairiojo dubens kaulo sukryžiuotomis plaštakomis. Griaučių ilgis 150 cm.

Kapas Nr. 84. Apardyti žmogaus griaučiai rasti 30 cm gyl., 120x40 cm dydžio duobėje. Mirusysis palaidotas galva į PV 200° kryptimi, aukštiekninkas, ištiestomis kojomis (blaudzikauliai neišlikę) ir sukryžiuotomis bei ant dubens kaulų padėtomis rankomis.

Kapas Nr. 85. Apardyti paauglio griaučiai rasti 30 cm gyl., 130x40 cm dydžio duobėje. Mirusysis palaidotas galva į ŠV 310° kryptimi, ant nugaros, ištiestomis ant dubens kaulų rankomis. Griaučių ilgis 110 cm.

Kapas Nr. 86. Suardyti žmogaus griaučiai rasti 35 cm gyl., 100x50 cm dydžio duobėje. Rasta tik krūtinės sritis. Palaidotas galva į ŠV 300° kryptimi aukštiekninkas. Prie pakaušio rastas labai smulkus žalv. smeigtukas. Ant kairiosios peties padėta moneta, po apatiniu žandikauliu, dešinėje pusėje rastas žalv. juostinis žiedas.

Kapas Nr. 87. Žmogaus griaučiai rasti 35 cm gyl., 175x50 cm dydžio duobėje. Mirusysis palaidotas galva į ŠV 330° kryptimi, aukštiekninkas, ištiestomis kojomis, dešinė ranka ištiesta palei šoną, kairė - padėta ant dešiniojo dubenkaulio. Griaučių ilgis 160 cm. Prie dešiniojo raktikaulio, išorinėje griaučių pusėje, gulėjo žalv. moneta.

Kapas Nr. 88. Žmogaus griaučiai rasti 30 cm gyl., 220x50 cm dydžio duobėje ir 190x40 cm dydžio karste. Miręs palaidotas galva į ŠV 300° kryptimi, aukštiekninkas, ištiestomis kojomis ir ant dubens kaulų padėtomis rankomis. Griaučių ilgis 170 cm. Ant kairės rankos alkūnės padėta žalv. moneta. Po kaukole rastas smulkus žalv. smeigtukas.

Kapas Nr. 89. Vaiko griaučiai rasti 30 cm gyl., 130x40 cm dydžio duobėje. Mirusysis palaidotas galva į PV 240° kryptimi, aukštiekninkas, ištiestomis kojomis, ant dubens kaulų padėtomis rankomis. Griaučių ilgis 110 cm. Ant kairės rankos pirštų buvo užmauti 2 žalv. juostiniai žiedeliai, o ant dešinės rankos - 1 -praplatinta priekine dalimi. Po kaukole rasta moneta.

Kapas Nr. 90. Žmogaus griaučiai atsidengė 40 cm gyl., 170x50 cm dydžio duobėje. Mirusysis palaidotas galva į PV 210° kryptimi, aukštiekninkas, ištiestomis kojomis, kairė ranka padėta ant dešiniojo dubenkaulio,

dešinės rankos kaulai neišlikę. Griaučių ilgis 150 cm. Prie kairiojo dubenkaulio, išorinėje jo pusėje, gulėjo žalv. diržo sagtis, akmeninis galastuvas ir peiliukas, smaigaliu nukreiptas kojų link.

Kapas Nr. 91. Kūdikio griaučių likučiai rasti 25 cm gyl., 50x30 cm dydžio duobėje. Mirusysis palaidotas galva į ŠV 300° kryptimi, kiek geriau išlikę tik kaukolės dalys. 20 cm atstumu nuo kaukolės rasti 2 žalv. juostiniai žiedeliai, o po kaukole - 2 monetos.

Kapas Nr. 92. Apardyti žmogaus griaučiai rasti 30 cm gyl., 180x50 cm dydžio duobėje ir 160x40 cm dydžio karste. Mirusysis palaidotas galva į ŠV 330° kryptimi, aukštiekninkas, ištiestomis kojomis, juosmens srityje sukryžiuotomis rankomis ir ant dubens padėtomis plaštakomis. Griaučių ilgis 155 cm.

Kapas Nr. 93. Apardyti 25-30 metų moters griaučiai rasti 60 cm gyl. Duobės kontūrai išlikę tik dalinai. Mirusioji palaidota galva į PV 250° kryptimi, aukštiekninka, dešinė ranka ištiesta palei šoną, kairė ranka neišliko. Kojos neišlikusios. Ties smilkinkauliais rasti auskarai.

Kapas Nr. 94. Vaiko griaučiai rasti 55 cm gilyje. Palaidotas galva į PV 240° kryptimi, aukštiekninkas, ištiestomis kojomis, dešinė ranka ištiesta palei šoną, kairės rankos kaulai neišlikę. Griaučių ilgis 80 cm. Įkapių nerasta.

Kapas Nr. 95. Vaiko griaučiai rasti 50 cm gyl., 140x40 cm dydžio duobėje ir 100x30 cm dydžio karste. Palaidotas galva į ŠV 340° kryptimi, aukštiekninkas, ištiestomis kojomis, ant dubenkaulių padėtomis rankomis. Griaučių ilgis 90 cm. Dešinėje kaukolės pusėje rasta moneta.

Kapas Nr. 96. 20-25 metų moters griaučiai rasti 75 cm gilyje, 200x40 cm dydžio duobėje, karste, kurio išlikęs tik dešinysis šonas. Mirusioji palaidota galva į PV 260° kryptimi, ant dešinio šono, truputį per kelius sulenktomis kojomis. Kairė ranka ištiesta palei šoną, dešinė sulenкта ir paspausta po liemeniu. Griaučių ilgis 160 cm. Ant kairės rankos piršto užmaiti 3 žiedai, ant dešinės - 5 (3 juostiniai žiedai ant vieno piršto ir 2 - ant kito).

Kapas Nr. 97. Vaiko griaučiai rasti 75 cm gilyje, 90x40 cm dydžio duobėje. Mirusysis palaidotas galva į ŠV 280° kryptimi, aukštiekninkas, ištiestomis kojomis, dešinė ranka padėta ant dubenkaulio, kairės rankos kaulai neišlikę. Griaučių ilgis 70 cm.

Kapas Nr. 98. Apardyti vaiko griaučiai 45 cm gyl., 120x35 cm dydžio duobėje. Mirusysis palaidotas galva į PV 230° kryptimi, aukštiekninkas, ištiestomis kojomis, dešinė ranka padėta ant dubenkaulio, kairė - neišlikusi. Griaučių ilgis 100 cm.

Kapas Nr. 99. Apardyti griaučiai rasti 70 cm gyl., 160x40 cm dydžio duobėje. Mirusysis palaidotas galva į PV 240° kryptimi, aukštiekninkas, ištiestomis ir per

kelius beveik suglaustomis kojomis ir ant juosmens sukryžiuotomis rankomis, kurių plaštakos guli ant dubenkaulių. Prie kairiojo šlaunikaulio gulėjo peiliukas tiesia nugarėle, jo kotas beveik rėmėsi į dubens kaulą, o smaigaliu nukreiptas pėdų link. Prie apatinio žandikaulio rasta moneta.

Kapas Nr. 100. Žmogaus griaučiai (be kaukolės), rasti 75 cm gyl., 185x40 cm dydžio duobėje. Mirusysis palaidotas į PV 220° kryptimi, aukštiekninkas, ištiestomis kojomis, dešinė ranka ištiesta palei šoną, kairės rankos kaulai neišlikę.

Kapas Nr. 101. 50-55 m. apardyti vyro griaučiai rasti 70 cm gilyje, 160x40 cm dydžio duobėje. Mirusysis palaidotas galva į ŠV 280° kryptimi, aukštiekninkas, ištiestomis kojomis, rankų kaulai neišlikę. Griaučių ilgis 140 cm.

Kapas Nr. 102. Vaiko griaučiai rasti 60 cm gyl., 90x40 cm dydžio duobėje. Mirusysis palaidotas į ŠV 310° kryptimi, aukštiekninkas, ištiestomis kojomis, dešinės rankos kaulai neišlikę, kairė truputį sulenкта per alkūnę ir plaštaka padėta ant dubenkaulio. Griaučių ilgis 67 cm. Dešinėje kaukolės pusėje padėta moneta.

Kapas Nr. 103. Apardyti vaiko griaučiai rasti 60 cm gyl., 80x40 cm dydžio kapo duobėje. Palaidotas galva į PV 210° kryptimi, aukštiekninkas, ištiestomis kojomis, dešinė ranka sulenкта stačiu kampu ir padėta ant liemens, kairės rankos kaulai neišlikę.

Kapas Nr. 104. Vaiko griaučiai rasti 70 cm gyl., 80x30 cm dydžio duobėje ir 75x20 cm dydžio karste. Miręs palaidotas galva į PV 230° kryptimi, aukštiekninkas, ištiestomis kojomis ir rankomis.

Kapas Nr. 105. Apardyti 45-50 metų vyro griaučiai rasti 70 cm gyl., 155x40 cm dydžio duobėje. Mirusysis palaidotas galva į PV 200° kryptimi, aukštiekninkas, ištiestomis kojomis, rankų kaulai neišlikę. Griaučių ilgis 175 cm.

Kapas Nr. 106. Žmogaus griaučiai rasti 70 cm gyl., 155x40 cm dydžio duobėje. Mirusysis palaidotas galva į V 270° kryptimi, aukštiekninkas, ištiestomis kojomis. Dešinė ranka ištiesta palei šoną, kairė sulenкта ir plaštaka padėta ant dešiniojo dubenkaulio. Griaučių ilgis 145 cm. Ant kairės rankos pirštų užmaiti 2 žiedai praplatinta priekine dalimi, dar 2 žiedai (1 juostinis ir 1 praplatinta dalimi) gulėjo dešinėje krūtinės pusėje 15 cm atstumu nuo apatinio žandikaulio, prie jų padėta ir moneta.

Kapas Nr. 107. Apardyti 45-50 metų moters griaučiai rasti 60 cm gilyje, išlikusi tik š kapo duobės dalis. P jos galas sunaikintas, kasant kapą Nr. 108. Mirusioji palaidota galva į ŠR 30° kryptimi, aukštiekninka. Dešinė ranka sulenкта stačiu kampu ir padėta ant liemens, kairė ranka atlenкта atgal ir pirštai guli prie apatinio žandikaulio. Kairėje jos juosmens pusėje gulėjo peiliukas, smaigaliu nukreiptas į mirusiąją, po peiliuku

rastas lokio nagas, apkaustytas žalvariu. Ant dešinės rankos piršto užmautas žiedas praplatinta priekine dalimi.

Kapas Nr. 108. Suardyto žmogaus griaučiai rasti 60 cm gyl., išlikusi tik Š kapo duobės dalis. Mirusysis palaidotas į PV 200° kryptimi, aukštiekninkas. Kapas suardytas, likusi tik kojų dalis.

Kapas Nr. 109. Apnykę naujagimio griaučiai rasti 60 cm gyl., 50x30 cm dydžio kapo duobėje, mediniame karste. Mirusysis palaidotas galva į PV 200° kryptimi, aukštiekninkas, ištiestomis kojomis. Rankų kaulai neišlikę. Duobėje ties juosmeniu rastas žiedelis praplatinta priekine dalimi ir 3 monetos.

Kapas Nr. 110. Žmogaus griaučiai rasti 75 cm gyl., 150x40 cm dydžio duobėje ir 135x35 cm dydžio karste. Mirusysis palaidotas galva į ŠV 320° kryptimi, aukštiekninkas, ištiestomis kojomis. Dešinė ranka truputį sulenкта ir plaštaka guli ant dubenkaulio, kairioji ranka - sulenкта taip, kad plaštaka taip pat padėta ant dešiniojo dubenkaulio. Griaučių ilgis 132 cm. Po kaukole padėtas žiedas su žalv. "akute".

Kapas Nr. 111. Žmogaus griaučiai rasti 70 cm gyl. 220x50 cm dydžio duobėje. Mirusysis palaidotas galva į PV 210° kryptimi, aukštiekninkas, ištiestomis kojomis ir palei šonus ištiestomis rankomis. Griaučių ilgis 170 cm. Kairėje juosmens pusėje gulėjo gelež. diržo sagtis, o ant stuburo narelių, 40 cm atstumu nuo apatinio žandikaulio, gulėjo žiedas praplatinta priekine dalimi ir 2 monetos.

Kapas Nr. 112. Žmogaus griaučiai rasti 75 cm gyl., 170x40 cm dydžio duobėje. Mirusysis palaidotas galva į ŠV 300° kryptimi, aukštiekninkas, ištiestomis kojomis ir ant dubenkaulių padėtomis rankomis. Griaučių ilgis 165 cm. Dešinėje krūtinės pusėje, 13 cm atstumu nuo apatinio žandikaulio gulėjo juostinis žiedas. Kairėje krūtinės pusėje, 22 cm atstumu nuo apatinio žandikaulio gulėjo kitas juostinis žiedas. Prie dešinės alkūnės vidinėje griaučių pusėje gulėjo 3 monetos. Prie dešiniojo blauzdikaulio, išorinėje jo pusėje ir 17 cm nuo kelio, gulėjo juostinis žiedas. Nuėmus kaukolę, po ja rastas juostinis žiedas ir moneta.

Kapas Nr. 113. Apardyti žmogaus griaučiai rasti 60 cm gyl., 90x40 cm dydžio duobėje. Išlikusi tik krūtinės dalis. Mirusysis palaidotas galva į V 270° kryptimi, aukštiekninkas, sukryžiuotomis ir ant dubens kaulų padėtomis rankų plaštakomis.

Kapas Nr. 114. Apardyti vaiko griaučiai rasti 60 cm gyl., 70x35 cm dydžio kapo duobėje. Mirusysis palaidotas galva į V 270° kryptimi, aukštiekninkas, ištiestomis kojomis. Dešinė ranka ištiesta palei šoną, kairės rankos kaulai neišlikę. Kairėje juosmens pusėje gulėjo 2 žiedai praplatinta priekine dalimi ir moneta.

Kapas Nr. 115. Apardyti žmogaus griaučiai rasti 50 cm gyl., 100x40 cm dydžio duobėje. Mirusysis palaidotas galva į PV 240° kryptimi, aukštiekninkas, ištiestomis kojomis. Krūtinės sritis ir rankų kaulai neišlikę. Prie kairiojo šlaunikaulio, vidinėje griaučių pusėje gulėjo peiliukas, smaigaliu nukreiptas kojų pėdų link.

Kapas Nr. 116. Vaiko griaučiai rasti 45 cm gyl. 70x30 cm dydžio duobėje. Mirusysis palaidotas galva į ŠV 290° kryptimi, aukštiekninkas, ištiestomis kojomis (likęs tik deš. šlaunikaulis) ir rankomis.

Kapas Nr. 117. Vaiko griaučiai rasti 70 cm gyl., 70x30 cm dydžio duobėje. Mirusysis palaidotas galva į V 270° kryptimi, aukštiekninkas, kairioji koja ištiesta, dešinė sulenкта, kelis ir blauzdikaulis pasuktas į kapo duobės vidų. Dešinė ranka ištiesta palei šoną, kairė padėta ant dubens.

Kapas Nr. 118. Žmogaus griaučiai rasti 70 cm gyl., 190x40 cm dydžio duobėje, mediniame karste (kur nėra nurodytas karsto dydis, išlikę tik medienos fragmentai). Mirusysis palaidotas galva į ŠV 300° kryptimi, aukštiekninkas, ištiestomis kojomis, dešinė ranka ištiesta palei šoną, kairioji guli ant dešiniojo dubenkaulio. Griaučių ilgis 160 cm.

Kapas Nr. 119. Virš 55 metų moters griaučiai rasti 50 cm gyl., 160x40 cm dydžio duobėje. Mirusioji palaidota galva į PV 240° kryptimi, aukštiekninka, ištiestomis kojomis, dešinė ranka padėta ant dubenkaulio, kairė sulenкта stačiu kampu ir guli ant juosmens. Griaučių ilgis 150 cm.

Kapas Nr. 120. Žmogaus griaučiai rasti 80 cm gyl., 180x40 cm dydžio duobėje. Mirusysis palaidotas galva į PV 260° kryptimi, aukštiekninkas, ištiestomis kojomis, dešinė ranka sulenкта smailiu kampu. Kairioji - stačiu ir padėta ant juosmens. Griaučių ilgis 160 cm. Po kairiuoju alkūnkauliu ant stuburo narelių gulėjo apskrita segė. Ant kairiojo dubenkaulio gulėjo 2 lokio (?) nagai, apkaustyti žalvariu. Ant kairiosios rankos pirštų užmautas žiedas praplatinta priekine dalimi, puoštas duobutėmis.

Kapas Nr. 121. Žmogaus griaučiai rasti 50 cm gyl., 125x35 cm dydžio duobėje. Mirusysis palaidotas galva į ŠV 310° kryptimi, aukštiekninkas, ištiestomis kojomis (išlikę tik šlaunikauliai). Kairė ranka ištiesta palei šoną, dešinioji sulenкта per alkūnę ir plaštaka padėta ant dubenkaulio. Ant kairiojo alkūnkaulio padėtas peiliukas, smaigaliu pėdų link. Ant kairiojo raktikaulio gulėjo 2 monetos.

Kapas Nr. 122. Suardyti žmogaus griaučiai rasti 60 cm gyl., 240x40 cm dydžio duobėje. Mirusysis palaidotas galva į PV 210° kryptimi, aukštiekninkas, ištiestomis kojomis, dešinė ranka atlenкта atgal, kairė neišlikusi. Griaučių ilgis 195 cm. Prie dešiniojo blauzdikaulio vidinėje pusėje gulėjo gelež. sagtelė.

Kapas Nr. 123. Žmogaus griaučiai rasti 105 cm gyl., 190x40 cm dydžio duobėje. Mirusysis palaidotas galva į PV 190° kryptimi, aukštiekninkas, ištiestomis kojomis. Rankos per alkūnes sukryžiuotos ir plaštakos guli ant dubenkaulių. Griaučių ilgis 170 cm. Prie pėdų gulėjo akmeninis pailgas galastuvas.

Kapas Nr. 124. Vaiko griaučiai rasti 30 cm gyl., 60x30 cm dydžio duobėje, skobtiniame karste. Mirusysis palaidotas galva į PV 210° kryptimi, aukštiekninkas, ištiestomis kojomis ir rankomis.

Kapas Nr. 125. Vaiko griaučiai rasti 45 cm gyl., 160x40 cm dydžio duobėje. Mirusysis palaidotas galva į ŠR 20° kryptimi, aukštiekninkas, ištiestomis kojomis. Dešinioji ranka ištiesta palei šoną, kairioji padėta ant dubenkaulio. Griaučių ilgis 140 cm. Dešinėje juosmens pusėje gulėjo pasaginė gyvulinė segė. Abiejose akiduobėse gulėjo po kriauklelę, kuriose išgręžtos skylutės.

Kapas Nr. 126. Žmogaus griaučiai rasti 45 cm gylio, 180x40 cm dydžio duobėje. Mirusysis palaidotas galva į PV 210° kryptimi, aukštiekninkas, ištiestomis kojomis, ant dubens kaulų padėtomis rankų plaštakomis. Griaučių ilgis 160 cm. Ant dešiniojo raktikaulio padėtos 3 monetos, ant kairės rankos pirštų užmauti 2 žiedai - juostinis ir praplatinta priekine dalimi, puoštas akutėmis.

Kapas Nr. 127. Žmogaus griaučiai rasti 45 cm gyl., 175x45 cm dydžio duobėje. Mirusysis palaidotas galva į PV 240° kryptimi, aukštiekninkas, ištiestomis kojomis, kairė ranka padėta ant dubenkaulio, dešinė sulenkta buku kampu. Griaučių ilgis 163 cm.

Kapas Nr. 128. Apardyti žmogaus griaučiai rasti 55 cm gyl., 160x40 cm dydžio duobėje. Mirusysis palaidotas galva į PR 130° kryptimi, aukštiekninkas, ištiestomis kojomis. Dešiniojo ranka ištiesta palei šoną, kairė ranka neišlikusi. Griaučių ilgis 140 cm. Kairėje kaukolės pusėje gulėjo juostinis žiedas ir moneta, ant dešiniojo dubenkaulio - žiedo fragmentas (išimant subyrėjo). Ant dešiniojo dubenkaulio išorinėje jo pusėje gulėjo peiliukas, smaigaliu pėdų link, ir po kaukole - moneta.

Kapas Nr. 129. Žmogaus griaučiai rasti 60 cm gyl., 160x40 cm dydžio duobėje. Mirusysis palaidotas galva į ŠR 30° kryptimi, aukštiekninkas, ištiestomis kojomis ir rankomis. Griaučių ilgis 150 cm.

Kapas Nr. 130. Apardyti žmogaus griaučiai rasti 55 cm gyl., 70x40 cm dydžio duobėje. Išlikusi tik krūtinės sritis. Mirusysis palaidotas galva į PV 210° kryptimi, aukštiekninkas. Rankos sukryžiuotos per alkūnes ir plaštakos padėtos ant dubenkaulių.

Kapas Nr. 131. Žmogaus griaučiai rasti 75 cm gylio, 180x45 cm dydžio duobėje, skobtiniame karste. Mirusysis palaidotas galva į PR 100° kryptimi, aukštiekninkas, ištiestomis ir per kelius beveik suglaustomis

kojomis. Kairioji ranka ištiesta palei šoną, dešinioji guli ant dubenkaulio. Griaučių ilgis 160 cm. Kairėje kaukolės pusėje gulėjo juostinis žiedas, po apatiniu žandikauliu gulėjo moneta, ant dešiniojo dubenkaulio dar viena moneta. Ant kairiojo dubenkaulio skersai kapo duobei gulėjo peiliukas, kurio smaigalys atsuktas į karsto šoną. Po kaukole gulėjo 5 monetos.

Kapas Nr. 132. Žmogaus griaučiai rasti 75 cm gyl., 170x40 cm dydžio duobėje. Mirusysis palaidotas galva į ŠV 310° kryptimi, aukštiekninkas, ištiestomis kojomis ir rankomis. Griaučių ilgis 155 cm. Ant kairės rankos pirštų užmauta 10 žiedų praplatinta priekine dalimi. Šalia jų gulėjo 2 monetos.

Kapas Nr. 133. Žmogaus griaučiai rasti 70 cm gyl., 170x40 cm dydžio duobėje. Mirusysis palaidotas galva į PV 210° kryptimi, aukštiekninkas, ištiestomis kojomis, ant dešiniojo dubenkaulio sudėtomis rankų plaštakomis. Griaučių ilgis 150 cm. Prie dešinės rankos alkūnės išorinėje griaučių pusėje padėta kaulinė adatinė.

Kapas Nr. 134. Žmogaus griaučiai rasti 45 cm gyl., 160x70 cm dydžio duobėje. Mirusysis palaidotas galva į PV 230° kryptimi, aukštiekninkas, ištiestomis kojomis. Dešinė ranka padėta ant dubens kaulo, kairė sulenkta stačiu kampu. Griaučių ilgis 157 cm. Dešinėje kaukolės pusėje, 8 cm nuo jos, gulėjo kirvis, ašmenys atsukti galvos link, kotas - kojų pėdų link. Ant kairiojo dubenkaulio smaigaliu pėdų link gulėjo peiliukas.

Kapas Nr. 135. 8-9 metų vaiko griaučiai rasti 40 cm gyl., kapo duobės kontūrai neaiškūs. Mirusysis palaidotas galva į ŠV 290° kryptimi, aukštiekninkas, ištiestomis kojomis, ant dubens kaulų sukryžiuotomis rankomis. Griaučių ilgis 82 cm.

Kapas Nr. 136. Apardyti žmogaus griaučiai rasti 60 cm gyl., kapo duobė neišlikusi. Mirusysis palaidotas galva į PV 250° kryptimi, aukštiekninkas, ištiestomis kojomis (blaudikauliai neišlikę) ir rankomis. Griaučių ilgis 103 cm.

Kapas Nr. 137. Žmogaus griaučiai rasti 40 cm gyl., 165x70 cm dydžio duobėje. Mirusysis palaidotas galva į PV 240° kryptimi, aukštiekninkas, ištiestomis kojomis, dešinė ranka neišlikusi, kairė sulenkta smailiu kampu, plaštaka guli ant krūtinkaulio. Griaučių ilgis 155 cm. Dešinėje krūtinės pusėje, 13 cm nuo apatinio žandikaulio skersai kapo duobei gulėjo įtveriamasis peiliukas, įkotė nukreipta mirusiojo link.

Kapas Nr. 138. Žmogaus griaučiai rasti 60 cm gyl., 160x70 cm dydžio duobėje. Mirusysis palaidotas galva į PV 200° kryptimi, aukštiekninkas, ištiestomis kojomis, dešinės rankos plaštaka guli ant kairiojo dubenkaulio, kairė - ištiesta palei šoną. Griaučių ilgis 150 cm. Ant dešiniojo dubenkaulio gulėjo peiliukas, jo medinė rankenėlė atsukta į duobės šoną. Šalia padėtas juostinis žiedelis.

Kapas Nr. 139. 45-50 m. vyro griaučiai rasti 50 cm gyl., 180x70 cm dydžio duobėje. Mirusysis palaidotas

galva į PV 230° kryptimi, aukštiekninkas, juosmens srity sudėtomis rankomis - kairė sulenkta stačiu kampu, dešinė plaštaka padėta ant kairiojo dubenkaulio. Griaučių ilgis 170 cm. Prie dešiniojo žastikaulio, vidinėje jo pusėje, gulėjo 2 monetos. Prie apatinio žandikaulio ant stuburo narelių rastas kabliukas ir kilpelė, o prie kairiojo žastikaulio - peiliukas.

Kapas Nr. 140. 30-35 m. vyro griaučiai rasti 50 cm gylėje, duobės kontūrai neišlikę. Mirusysis palaidotas galva į ŠV 310° kryptimi, aukštiekninkas, ištiestomis kojomis, ant dubenkaulių padėtomis rankų plaštakomis. Griaučių ilgis 156 cm.

Kapas Nr. 141. 40-45 m. vyro griaučiai rasti 45 cm gyl., 195x70 cm dydžio duobėje. Mirusysis palaidotas galva į ŠV 300° kryptimi, aukštiekninkas, ištiestomis kojomis, dešinės rankos plaštaka padėta ant kairiojo dubenkaulio, kairė ištiesta palei šoną. Griaučių ilgis 180 cm. Ant juosmens gulėjo sagtelė ir prie jos juostinis žiedas. Kitas toks pat žiedas užmautas ant dešinės rankos bevardžio piršto. Po kairiuoju dubenkauli rastas žalv. apkalas nuo medinės peiliuko rankenos.

Kapas Nr. 142. 20-25 metų moters griaučiai rasti 90 cm gyl., 170x70 cm dydžio duobėje. Mirusioji palaidota galva į ŠV 290° kryptimi, aukštiekninka, ištiestomis kojomis. Dešinė ranka sulenkta taip, kad plaštaka siekia kairę alkūnę, o kairioji - smailiu kampu ir plaštaka siekia dešinę žastikaulį. Griaučių ilgis 160 cm. Ant kairės rankos bevardžio piršto užmauti 2 žiedai praplatinta priekine dalimi, ant kairės kojos blauzdikaulio gulėjo moneta ir žiedas praplatinta priekine dalimi, o ant kairiojo dubenkaulio peiliukas smaigaliu nukreiptas į kapo duobės vidų. Po dešiniuoju dubenkauli gulėjo žiedas praplatinta priekine dalimi.

Kapas Nr. 143. Suardyti vaiko griaučiai rasti 100 cm gylėje, prie suaugusio mirusiojo kapo Nr. 142. Duobės kontūrai neišsiskyrė. Kape išlikusi tik kaukolė ir deš. žastikaulis. Mirusysis palaidotas į PR 110° kryptimi.

Kapas Nr. 144. Suardyti žmogaus griaučiai rasti 60 cm gylėje. Kapo duobė neišsiskyrė. Duobėje rasti kojų kaulai. Mirusysis palaidotas galva į V 270° kryptimi. 56 cm atstumu nuo kulno, galvos link, gulėjo žiedas praplatinta priekine dalimi.

Kapas Nr. 145. Vaiko griaučiai rasti 70 cm gyl., 90x30 cm dydžio duobėje, skobtniame karste. Mirusysis palaidotas galva į PV 210° kryptimi, aukštiekninkas, ištiestomis kojomis ir rankomis. Po kaukole gulėjo žiedelis praplatinta priekine dalimi.

Kapas Nr. 146. 18-20 m. paauglio griaučiai rasti 45 cm gyl., 180x40 cm dydžio duobėje. Mirusysis palaidotas galva į PV 260° kryptimi, aukštiekninkas, ištiestomis kojomis. Kairės rankos plaštaka guli ant kairiojo dubenkaulio, dešinės rankos plaštaka taip pat ant dešiniojo dubenkaulio. Griaučių ilgis 163 cm. Ant

kairės rankos bevardžio piršto 2 žiedai praplatinta priekine dalimi. Ant dešiniojo dubenkaulio smaigaliu kojų link gulėjo peiliukas, ant jo medinio koto - žiedas praplatinta priekine dalimi, puoštas duobutėmis. Išorinėje dešiniojo dubenkaulio pusėje gulėjo 2 žiedai praplatinta priekine dalimi. Šalia kairės rankos žiedų gulėjo moneta. Ant dešinės rankos bevardžio piršto buvo žiedas praplatinta priekine dalimi.

Kapas Nr. 147. Suardyti žmogaus griaučiai rasti 60 cm gyl. Išlikusi tik kojų dalis. Mirusysis palaidotas galva į ŠV 290° kryptimi, aukštiekninkas, ištiestomis kojomis.

Kapas Nr. 148. Virš 55 m. moters griaučiai rasti 55 cm gyl., 190x50 cm dydžio duobėje. Mirusioji palaidota galva į PV 240° kryptimi, aukštiekninka, sukryžiuotomis per kelius kojomis, dešinė ranka sulenkta buku kampu ir plaštaka siekia dešinę žastikaulį. Griaučių ilgis 145 cm. Ant dešiniojo dubenkaulio, skersai kapo duobei, gulėjo peiliukas.

Kapas Nr. 149. Žmogaus griaučiai rasti 120 cm gyl., 170x50 cm dydžio duobėje. Mirusysis palaidotas galva į PV 220° kryptimi, aukštiekninkas, ištiestomis kojomis, kairė ranka ištiesta, dešinė padėta ant dubenkaulio. Griaučių ilgis 165 cm.

Kapas Nr. 150. 50-55 m. vyro griaučiai rasti 110 cm gylėje, 170x50 cm dydžio duobėje. Mirusysis palaidotas į PV 240° kryptimi, aukštiekninkas, ištiestomis kojomis, sukryžiuotomis dubens srityje rankomis. Griaučių ilgis 114 cm. Prie dešinės rankos alkūnės, vidinėje pusėje, gulėjo 6 monetos.

Kapas Nr. 151. Žmogaus griaučiai rasti 110 cm gyl., 180x50 cm dydžio duobėje. Mirusysis palaidotas galva į PV 220° kryptimi, aukštiekninkas, ištiestomis kojomis, ant dubens kaulų padėtomis rankomis. Griaučių ilgis 172 cm. Po kairiuoju dubenkauli gulėjo peiliukas, smaigaliu nukreiptas į kapo vidų.

Kapas Nr. 152. Vaiko griaučiai rasti 80 cm gyl., 110x50 cm dydžio duobėje. Mirusysis palaidotas į P 180° kryptimi aukštiekninkas, ištiestomis kojomis, sukryžiuotomis ant dubens kaulų rankomis. Griaučių ilgis 90 cm. Ant dešinio blauzdikaulio gulėjo žiedelis praplatinta priekine dalimi.

Kapas Nr. 153. Apardyti 3-4 m. vaiko griaučiai rasti 70 cm gyl., duobės kontūrai neišsiskyrė. Mirusysis palaidotas galva į PV 210° kryptimi, aukštiekninkas, kojų ir rankų kaulai neišlikę. Ant krūtinės gulėjo 3 žiedai praplatinta priekine dalimi. Po kaukole dar 3 žiedai praplatinta priekine dalimi.

Kapas Nr. 154. 45-50 m. moters griaučiai rasti 90 cm gyl., 170x50 cm dydžio duobėje. Mirusioji palaidota galva į PV 250° kryptimi, aukštiekninka, ištiestomis kojomis, kairė ranka sulenkta buku kampu, dešinė sulenkta stačiu kampu. Griaučių ilgis 145 cm. Prie dešiniojo skruostikaulio gulėjo žiedas praplatinta

priekine dalimi, prie R kapo duobės, gulėjo dar 3 žiedai praplatinta priekine dalimi. Ant kairės rankos viduriniojo piršto buvo užmaiti 2 žiedai praplatinta priekine dalimi. 2 tokie patys žiedai buvo užmaiti ant bevardžio piršto. Krūtinės srity rasta gelež. sagtelė. Nuėmus kaukolę, rastas juostinis žiedelis.

Kapas Nr. 155. Apardyti 34-40 m. vyro griaučiai rasti po kapu Nr. 154, 15 cm giliau. Duobės kontūrų nerasta. Mirusysis palaidotas galva į PV 250° kryptimi, aukštiekninkas, ištiestomis kojomis ir rankomis. Griaučių ilgis 178 cm.

Kapas Nr. 156. 25-30 m. moters griaučiai rasti 80 cm gyl., 160x60 cm dydžio duobėje. Mirusioji palaidota galva į PV 210° kryptimi, aukštiekninka, ištiestomis kojomis, ant dubens kaulų padėtomis rankomis. Griaučių ilgis 155 cm.

Kapas Nr. 157. Vaiko griaučiai rasti 1 m gyl., 85x30 cm dydžio duobėje. Mirusysis palaidotas galva į PV 230° kryptimi, aukštiekninkas, ištiestomis kojomis. Kaulų padėtis neaiški. Griaučių ilgis 72 cm. Po kairiuoju mentikauliu rastas žiedas praplatinta priekine dalimi.

Kapas Nr. 158. Žmogaus griaučiai rasti 110 cm gyl., 180x50 cm dydžio duobėje. Mirusysis palaidotas galva į PV 210° kryptimi, aukštiekninkas, ištiestomis kojomis, kairės rankos plaštaka guli ant dešiniojo dubenkaulio, dešinė - neišlikusi. Griaučių ilgis 155 cm. Ant kairės rankos bevardžio piršto užmaitas žiedas praplatinta priekine dalimi. Ant dešiniojo šlaunikaulio gulėjo 4 tokie pat žiedai ir 2 monetos. Nuėmus kaukolę, rastas dar 1 žiedas praplatinta priekine dalimi.

Kapas Nr. 159. 20-25 m. moters griaučiai rasti 100 cm gyl., 170x60 cm dydžio duobėje. Mirusioji palaidota aukštiekninka į PV 240° kryptimi, ištiestomis kojomis, ant dubens kaulų padėtomis plaštakomis. Griaučių ilgis 160 cm. Ant dubens kaulų, smaigaliu kojų link gulėjo peiliukas.

Kapas Nr. 160. Suardyti vaiko griaučiai rasti tuoj po velėna, duobė neišsiskyrė. Mirusysis palaidotas galva į PV 240° kryptimi, aukštiekninkas, ištiestomis kojomis ir rankomis. Griaučių ilgis 65 cm.

Kapas Nr. 161. Vaiko griaučiai rasti 50 cm gyl., 80x35 cm dydžio duobėje, 60x23 cm dydžio skobtiniame karste. Mirusysis palaidotas galva į ŠV 280° kryptimi, aukštiekninkas, ištiestomis kojomis, rankų kaulai neišlikę. Griaučių ilgis 44 cm. Ant krūtinės, prie apatinio žandikaulio, gulėjo moneta.

Kapas Nr. 162. Žmogaus griaučiai rasti 55 cm gyl., 110x40 cm dydžio duobėje. Mirusysis palaidotas galva į PV 230° kryptimi, aukštiekninkas, ištiestomis kojomis. Dešinė ranka ištiesta, kairė ranka sulenkta buku kampu. Griaučių ilgis 90 cm.

Kapas Nr. 163. Žmogaus griaučiai rasti 70 cm gyl., 170x40 cm dydžio duobėje. Mirusysis palaidotas galva į P 180° kryptimi, aukštiekninkas, ištiestomis kojomis,

ant dubens kaulų padėtomis rankomis. Griaučių ilgis 160 cm. Po dešiniuoju dubenkauliu rastas peiliukas odinėse makštyse, smaigaliu nukreiptas kojų link.

Kapas Nr. 164. 40-45 m. vyro griaučiai rasti 50 cm gyl., 150x50 cm dydžio duobėje. Mirusysis palaidotas galva į PV 250° kryptimi, aukštiekninkas, ištiestomis kojomis, dešinė ranka ištiesta palei šoną, kairė ranka padėta ant dubenkaulių. Griaučių ilgis 120 cm. Ant dešinės rankos plaštakos gulėjo moneta. Prie kairės rankos pirštų padėtas peiliukas, smaigaliu nukreiptas kojų link.

Kapas Nr. 165. 20-25 m. moters griaučiai rasti 65 cm gyl., 165x50 cm dydžio duobėje. Mirusioji palaidota galva į PV 210° kryptimi, aukštiekninka, ištiestomis kojomis, sukryžiuotomis ir ant dubenkaulių padėtomis rankomis. Griaučių ilgis 154 cm. Ant kairės rankos pirštų užmaiti 3 žiedai praplatinta priekine dalimi (2 ant bevardžio piršto ir 1 ant viduriniojo). Šalia žiedų gulėjo peiliukas, smaigaliu nukreiptas kojų link, ant medinio koto gulėjo 5 monetos.

Kapas Nr. 166. 35-40 m. vyro griaučiai rasti 65 cm gyl., 180x50 cm dydžio duobėje. Mirusysis palaidotas galva į PV 200° kryptimi, aukštiekninkas, ištiestomis kojomis, dešinės rankos plaštaka padėta ant kairiojo dubenkaulio, kairė sulenkta stačiu kampu. Griaučių ilgis 175 cm. Ant kairės rankos piršto užmaitas žiedelis praplatinta priekine dalimi.

Kapas Nr. 167. Žmogaus griaučiai rasti 70 cm gyl., 165x50 cm dydžio duobėje. Mirusysis palaidotas galva į PV 210° kryptimi, aukštiekninkas, ištiestomis kojomis bei rankomis. Griaučių ilgis 150 cm. Po kaukole rasta moneta. Ant kairės rankos piršto užmaitas žiedas praplatinta priekine dalimi.

Kapas Nr. 168. Žmogus palaidotas 65 cm gyl., 130x40 cm dydžio duobėje. Mirusysis palaidotas galva į PV 230° kryptimi, aukštiekninkas, ištiestomis kojomis ir rankomis. Griaučių ilgis 110 cm. Ant kairės rankos bevardžio piršto užmaiti 2 žiedai praplatinta priekine dalimi, ant rodomojo piršto rasti dar 3 tokie pat žiedai. Ant krūtinės gulėjo 1 žiedas praplatinta priekine dalimi, puoštas duobutėmis.

Kapas Nr. 169. Žmogaus griaučiai rasti 25 cm gyl., 195x80 cm dydžio duobėje. Mirusysis palaidotas galva į ŠV 280° kryptimi, aukštiekninkas, ištiestomis kojomis, dešinė ranka ištiesta palei šoną, kairė neišlikusi. Griaučių ilgis 190 cm. Prie kairės rankos žastikaulio, išorinėje pusėje gulėjo žiedas praplatinta priekine dalimi. Po dešinės rankos dilbio kaulais - žiedelio fragmentas.

Kapas Nr. 170. Virš 55 m. amžiaus moters griaučiai rasti 40 cm gyl., 170x50 cm dydžio duobėje. Mirusioji palaidota galva į PV 260° kryptimi, aukštiekninka, ištiestomis kojomis ir ant dubens kaulų padėtomis rankomis. Griaučių ilgis 162 cm. Ant dešinės rankos pirštų užmaitas žiedas praplatinta priekine dalimi.

Kapas Nr. 171. Žmogaus griaučiai rasti 25 cm gyl. Duobės kontūrai neaiškūs. Mirusysis palaidotas galva į PV 220° kryptimi, aukštielninkas, ištiestomis kojomis, dešinė ranka sulenкта stačiu kampu, kairė - neišlikusi. Griaučių ilgis 176 cm. Ant dešinės rankos žastikaulio gulėjo peiliukas, smaigaliu nukreiptas kojų link. Ant dešinės rankos pirštų užmautas žiedelis (fragmentas).

Kapas Nr. 172. Virš 55 metų moters griaučiai rasti 30 cm gyl., beveik po kapu Nr. 171. Duobė neišsiskyrė. Mirusioji palaidota galva į PV 240° kryptimi, aukštielninka, ištiestomis kojomis, dešinė ranka sulenкта stačiu kampu, kairės rankos plaštaka guli ant dešinio dubenkaulio. Griaučių ilgis 160 cm. Kairės rankos žastikaulio išorinėje pusėje gulėjo žiedelis praplatinta priekine dalimi ir 2 monetos. Ant kairės rankos piršto užmautas žiedelis (išliko fragmentas).

Kapas Nr. 173. Žmogaus griaučiai rasti 60 cm gyl., 180x50 cm dydžio duobėje. Mirusysis palaidotas galva į PV 230° kryptimi, aukštielninkas, ištiestomis kojomis, ant dubenkaulių padėtomis rankomis. Griaučių ilgis 170 cm. Ant kairės rankos plaštakos gulėjo peiliukas, smaigaliu nukreiptas kojų link, o po juo - 4 monetos.

Kapas Nr. 174. Žmogaus griaučiai rasti 70 cm gyl., 170x50 cm dydžio duobėje. Mirusysis palaidotas galva į PV 250° kryptimi, aukštielninkas, ištiestomis kojomis ir rankomis. Griaučių ilgis 162 cm. Ant dešinės rankos dilbio kaulų padėtas peiliukas, smaigaliu nukreiptas kojų link, ant jo padėtos 2 monetos ir žiedelis praplatinta priekine dalimi.

Kapas Nr. 175. Žmogaus griaučiai rasti 90 cm gyl., 170x40 cm dydžio duobėje. Mirusysis palaidotas galva į PV 210° kryptimi, aukštielninkas, ištiestomis kojomis, kairės rankos plaštaka guli ant dešinio dubenkaulio, dešinė - neišlikusi. Griaučių ilgis 164 cm. Kairėje apatinio žandikaulio pusėje gulėjo žiedas praplatinta priekine dalimi. Kitas toks pat žiedas gulėjo prie kairiojo šlaunikaulio, greičiausiai nuslydęs nuo kairės rankos piršto. Po kaukole rastas monetos fragmentas.

Kapas Nr. 176. Žmogaus griaučiai rasti 90 cm gyl., 180x40 cm dydžio kapo duobėje. Mirusysis palaidotas galva į PV 260° kryptimi, aukštielninkas, ištiestomis kojomis, ant dubens kaulų padėtomis rankomis. Griaučių ilgis 130 cm.

Kapas Nr. 177. Žmogaus griaučiai rasti 90 cm gyl., 160x50 cm dydžio duobėje. Mirusysis palaidotas galva į ŠV 310° kryptimi, aukštielninkas, ištiestomis kojomis, deš. ranka ištiesta palei šoną, kairės rankos plaštaka guli ant dešiniojo dubenkaulio. Griaučių ilgis 150 cm. Ant dešiniojo dubenkaulio gulėjo moneta.

Kapas Nr. 178. Žmogaus griaučiai rasti 90 cm gyl., 165x50 cm dydžio duobėje. Mirusysis palaidotas galva į PV 260° kryptimi, aukštielninkas, ištiestomis kojomis, ant dubens kaulų padėtomis rankomis. Griaučių ilgis

162 cm. Ant kairės rankos alkūnkaulio gulėjo moneta. Kairėje rankos dilbio kaulų išorinėje pusėje gulėjo peiliukas, smaigaliu nukreiptas kojų link. Po dešinės rankos dilbikauliais rasti 2 žiedai - praplatinta priekine dalimi ir juostinis.

Kapas Nr. 179. 50-55 m. moters griaučiai rasti 95 cm gyl., 165x50 cm dydžio duobėje. Mirusioji palaidota galva į ŠV 330° kryptimi, aukštielninka, ištiestomis kojomis, sukryžiuotomis ant dubens kaulų rankomis. Griaučių ilgis 155 cm.

Kapas Nr. 180. Žmogaus griaučiai rasti 100 cm gyl., 160x50 cm dydžio duobėje. Mirusysis palaidotas galva į ŠV 280° kryptimi, aukštielninkas, ištiestomis kojomis, kairė ranka ištiesta, dešinė neišlikusi. Griaučių ilgis 150 cm.

Kapas Nr. 181. 4,5-5 m. vaiko griaučiai rasti 75 cm gyl., 100x40 cm dydžio duobėje. Mirusysis palaidotas galva į ŠV 300° kryptimi, aukštielninkas, ištiestomis kojomis, rankos padėtos ant šlaunikaulių. Griaučių ilgis 80 cm.

Kapas Nr. 182. Apardyti žmogaus griaučiai rasti 40 cm gyl. Duobė neišlikusi. Mirusysis palaidotas galva į PV 260° kryptimi, aukštielninkas, ištiestomis kojomis, sukryžiuotomis rankomis. Griaučių ilgis 155 cm. Ant dešinės rankos bevardžio piršto užmauti 2 apnykę žiedeliai.

Kapas Nr. 183. Vaiko griaučiai rasti 75 cm gyl., 120x40 cm dydžio duobėje. Mirusysis palaidotas galva į PV 230° kryptimi, aukštielninkas, ištiestomis kojomis ir rankomis. Griaučių ilgis 100 cm. Tarp kojų kaulų gulėjo 3 žiedai praplatinta priekine dalimi.

Kapas Nr. 184. Vaiko griaučiai rasti 80 cm gyl., 100x50 cm dydžio duobėje. Mirusysis palaidotas galva į PV 250° kryptimi, aukštielninkas, ištiestomis kojomis, dešinės rankos plaštaka guli ant dubenkaulio, kairė - neišlikusi. Griaučių ilgis 90 cm.

Kapas Nr. 185. Žmogaus griaučiai rasti 70 cm gyl., 160x40 cm dydžio duobėje. Mirusysis palaidotas galva į ŠV 300° kryptimi, aukštielninkas, ištiestomis kojomis, dešinė ranka padėta ant dubenkaulio, kairės rankos plaštaka guli ant dubenkaulio. Griaučių ilgis 150 cm. Po kaukole rastos 2 monetos.

Kapas Nr. 186. Žmogaus griaučiai rasti 75 cm gyl., 180x50 cm dydžio duobėje. Mirusysis palaidotas galva į ŠV 290° kryptimi, aukštielninkas, ištiestomis kojomis, dešinė ranka ištiesta, kairės rankos plaštaka padėta ant dubenkaulio. Griaučių ilgis 170 cm. Nuėmus kaukolę, rasta odinės piniginės fragmentai ir 4 monetos. Šalia jų gulėjo sagtelė ir 3 žiedai praplatinta priekine dalimi.

Kapas Nr. 187. Žmogaus griaučiai rasti 80 cm gyl., 150x50 cm dydžio duobėje, skobtiniame karste. Mirusysis palaidotas galva į PV 250° kryptimi,

aukštiekninkas, ištiestomis kojomis, kairė ranka ištiesta palei šoną, dešinė - neišlikusi. Griaučių ilgis 137 cm.

Kapas Nr. 188. Žmogaus griaučiai rasti 75 cm gylyje, 120x40 cm dydžio duobėje. Mirusysis palaidotas galva į PV 260° kryptimi, aukštiekninkas, ištiestomis kojomis, dešinės rankos plaštaka guli ant dubenkaulio, kairė - neišlikusi. Kairėje kaukolės pusėje rastas žiedelis praplatinta priekine dalimi ir moneta.

Kapas Nr. 189. Žmogaus griaučiai rasti 80 cm gyl., 160x50 cm dydžio duobėje. Mirusysis palaidotas galva į V 270° kryptimi, aukštiekninkas, ištiestomis kojomis, kairė ranka ištiesta, dešinė padėta ant dubenkaulio. Griaučių ilgis 150 cm. Po kairės rankos alkūne rastas peiliukas, po dešinės rankos alkūne rasti 3 juostiniai žiedai ir 4 monetos.

Kapas Nr. 190. Apardyti žmogaus griaučiai rasti 90 cm gyl., 170x40 cm dydžio duobėje. Mirusysis palaidotas galva į ŠV 300° kryptimi, aukštiekninkas, ištiestomis kojomis, rankų kaulai neišlikę. Griaučių ilgis 150 cm. Dešiniojo šlaunikaulio vietoje gulėjo peiliukas, smailiu nukreiptas kojų link.

Kapas Nr. 191. Vaiko griaučiai rasti 70 cm gyl., 110x40 cm dydžio duobėje. Mirusysis palaidotas galva į ŠV 300° kryptimi, aukštiekninkas, ištiestomis kojomis, kairė ranka sulenkta smailiu kampu, plaštaka siekia apatinį žandikaulį, dešinė - neišlikusi. Griaučių ilgis 85 cm. Dešinėje juosmens pusėje rasta moneta.

Kapas Nr. 192. Vaiko griaučiai rasti 70 cm gyl., 90x30 cm dydžio duobėje. Mirusysis palaidotas galva į ŠV 310° kryptimi, aukštiekninkas, ištiestomis kojomis ir rankomis. Griaučių ilgis 66 cm.

Kapas Nr. 193. Žmogaus griaučiai rasti 70 cm gyl., 170x40 cm dydžio duobėje. Mirusysis palaidotas galva į PV 260° kryptimi, aukštiekninkas, ištiestomis kojomis, ant dubens kaulų padėtomis rankomis. Prie kairės rankos alkūnės vidinėje pusėje rasti monetos likučiai.

Kapas Nr. 194. Apnykę vaiko griaučiai rasti 85 cm gyl., 70x30 cm dydžio duobėje. Mirusysis palaidotas galva į PV 260° kryptimi, aukštiekninkas, ištiestomis kojomis, rankų kaulai neišlikę. Ant krūtinės gulėjo 2 žiedai praplatinta priekine dalimi ir monetos likučiai.

Kapas Nr. 195. Vaiko griaučiai rasti 95 cm gyl., 130x30 cm dydžio duobėje. Mirusysis palaidotas galva į ŠV 300° kryptimi, aukštiekninkas, ant dubens kaulų padėtomis rankomis. Griaučių ilgis 120 cm.

Kapas Nr. 196. Žmogaus griaučiai rasti 140 cm gyl., 170x40 cm dydžio duobėje, karste. Mirusysis palaidotas galva į ŠV 315° kryptimi, aukštiekninkas, ištiestomis kojomis, dešinė ranka ištiesta, kairė padėta ant dubenkaulio. Griaučių ilgis 165 cm. Po krūtinės kaulais rastos 3 monetos.

Kapas Nr. 197. Žmogaus griaučiai rasti 110 cm gyl., 170x30 cm dydžio duobėje. Mirusysis palaidotas galva

į ŠV 300° kryptimi, aukštiekninkas, ištiestomis kojomis, ant dešiniojo dubenkaulio sudėtomis rankomis. Griaučių ilgis 159 cm. Ant dešinės rankos bevardžio piršto užmautas juostinis žiedas.

Kapas Nr. 198. Žmogaus griaučiai rasti 70 cm gyl., 165x40 cm dydžio duobėje. Mirusysis palaidotas galva į PV 240° kryptimi, aukštiekninkas, ištiestomis kojomis, ant dubens kaulų sudėtomis rankomis. Griaučių ilgis 155 cm.

Kapas Nr. 199. Žmogaus griaučiai rasti 70 cm gyl., 180x40 cm dydžio duobėje. Mirusysis palaidotas galva į ŠV 330° kryptimi, aukštiekninkas, ištiestomis kojomis, ant dubens kaulų padėtomis rankomis. Griaučių ilgis 174 cm.

Kapas Nr. 200. Žmogaus griaučiai rasti 80 cm gyl., 150x40 cm dydžio duobėje. Mirusysis palaidotas galva į PV 260° kryptimi, aukštiekninkas, ištiestomis kojomis. Rankų kaulai neišlikę. Griaučių ilgis 136 cm. Po apatiniu žandikauliu rasta moneta.

Kapas Nr. 201. Suardyti žmogaus griaučiai rasti tuoj po velėna. Kapo duobė neišlikusi. Mirusysis palaidotas galva į V 270° kryptimi, aukštiekninkas, ištiestomis kojomis, ant dubens kaulų padėtomis rankomis. Griaučių ilgis 134 cm. Ant dešinės rankos dilbio kaulų gulėjo 2 monetos.

Kapas Nr. 202. Žmogaus griaučiai rasti 60 cm gyl., 170x35 cm dydžio duobėje. Mirusysis palaidotas galva į ŠV 285° kryptimi, aukštiekninkas, ištiestomis kojomis, ant dubens kaulų padėtomis rankomis. Griaučių ilgis 160 cm. Ant dešiniojo šlaunikaulio gulėjo moneta, prie kairės kojos šlaunikaulio išorinėje pusėje gulėjo peiliukas.

Kapas Nr. 203. Žmogaus griaučiai rasti 90 cm gyl., 180x40 cm dydžio duobėje. Mirusysis palaidotas galva į PV 230° kryptimi, aukštiekninkas, ištiestomis kojomis, ant dubens kaulų padėtomis rankomis. Griaučių ilgis 165 cm. Prie viršugalvio gulėjo juostinis žiedas, tarp dubens kaulų padėtas peiliukas koteliu galvos link, po peiliuku rasta 12 monetų, sudėtų į piniginę, prie dešinės kojos šlaunikaulio išorinėje pusėje gulėjo pasaginė segė gyvuliniais galais.

Kapas Nr. 204. Žmogaus griaučiai rasti 70 cm gyl., 170x40 cm dydžio duobėje. Mirusysis palaidotas galva į PV 230° kryptimi, aukštiekninkas, ištiestomis kojomis, dešinė ranka ištiesta, kairė padėta ant dubens kaulo. Griaučių ilgis 163 cm. Ant kairės rankos dilbio kaulų gulėjo peiliukas ir 2 monetos, tarp šlaunikaulių gulėjo 3 monetos ir sagtelė.

ILIUSTRACIJŲ SĄRAŠAS

- 1 pav. Kapų eilė Mažeikių kapinyne.
 2 pav. Kapai Nr. 110, 131.
 3 pav. Kapai Nr. 142, 161.
 4 pav. Kapas Nr. 96.
 5 pav. Mirusiųjų rankų padėtis.
 6 pav. Kapas Nr. 165.
 7 pav. Peiliai: 1 - k. Nr. 134, 2 - k. Nr. 137, 3 - k. Nr. 115, 4 - k. Nr. 174, 5 - k. Nr. 190, 6 - k. Nr. 202, 7 - k. Nr. 163, 8 - k. Nr. 186.
 8 pav. Kirvis iš kapo Nr. 134.
 9 pav. Galąstuvai: 1 - k. Nr. 123, 2 - k. Nr. 36, 3 - k. Nr. 3, 4 - k. Nr. 90, 5 - k. Nr. 73, 6 - atsitikt., 7 - k. Nr. 2, 8 - k. Nr. 52.
 10 pav. Įvairūs radiniai: 1 - k. Nr. 6, 2 - k. Nr. 139, 3 - k. Nr. 86, 4 - k. Nr. 88, 5 - k. Nr. 7, 6-7 - k. Nr. 36, 8 - k. Nr. 36, 9 - k. Nr. 19, 10-11 -

- k. Nr. 125, 12-13 - k. Nr. 120, 14 - k. Nr. 107, 15-16 - k. Nr. 93, 17 - k. Nr. 133, 18 - atsitikt., 19 - atsitikt.
 11 pav. Segės: 1 - k. Nr. 125, 2 - atsitikt., 3 - k. Nr. 203, 4 - k. Nr. 120, 5 - k. Nr. 2, 6 - k. Nr. 76, 7 - atsitikt.
 12 pav. Diržų sagtys: 1 - k. Nr. 82, 2 - k. Nr. 30, 3 - k. Nr. 57, 4 - k. Nr. 47, 5 - k. Nr. 80, 6 - k. Nr. 63, 7 - k. Nr. 204, 8 - k. Nr. 141, 9 - atsitikt., 10 - k. Nr. 111, 11 - k. Nr. 186, 12 - k. Nr. 65.
 13 pav. Žiedai: 1 - k. Nr. 37, 2 - k. Nr. 107, 3 - k. Nr. 53.
 14 pav. Juostiniai žiedai: 1 - k. Nr. 15, 2 - k. Nr. 89, 3 - k. Nr. 89, 4 - k. Nr. 189, 5 - k. Nr. 91, 6 - k. Nr. 91.
 15 pav. Žiedai praplatinta profiliuota priekine dalimi: 1 - k. Nr. 168, 2-3 - k. Nr. 96, 4 - k. Nr. 72, 5 - k. Nr. 54, 6 - k. Nr. 27, 7 - k. Nr. 1, 8 - k. Nr. 1.
 16 pav. Žiedai platesne priekine dalimi:
 1 - k. Nr. 142, 2 - atsitikt., 3 - k. Nr. 22, 4 - k. Nr. 26, 5 - k. Nr. 106, 6 - k. Nr. 144, 7 - k. Nr. 145, 8-10 - k. Nr. 154.

MAŽEIKIŲ KAPINYNŲ RADINIŲ LENTELE

Kapo Nr.	Amžius	Lytis	Kryptis	Kirviai	Peiliai	Galąstuvai	Skiltuvai	Adatinės	Verpstukai	Auskarai	Karoliai	Segės	Sneigtrukai	Amuletai - kabučiai	Sagos - kablukai	Diržų sagtys	Žiedai					Monetos
																	Įvijiniai	Užkeistais galais	Juostiniai	Profiluota pr. dalimi	Platesne pr. dalimi	
1	2	3	4	5	6	7	8	9	10	11	12	13	14	15	16	17	18	19	20	21	22	23
1			V 200																	4		1
2	55	V	PV 210		1	1						1							2	2	2	8
3			Š R30			1																
4	35-40	V	ŠR 30																			
5		o	ŠR 60																		3	
6		o	ŠR 30											1								
7			PV 230		1										1					1	4	1
8		o	ŠV 300																		1	
9		o	ŠV 290																			
10			ŠV 310																	1	1	2
11			ŠV 310		1																	
12	35-40	V	ŠV 310																			
13	9-9,5	o	ŠV 310																			
14			PV 210																	1	1	4
15		o	ŠV 300																	2		1
16		o	ŠV 300																	1	1	1
17			PR 120																			
18		o	PV 220																			
19			PV 240		1							1										
20	25-30	V	ŠV 290		1																	1
21		o	PV 240																			
22			ŠV 290		1																1	
23	9,5-10	o	PV 220																			
24		o	PV 260																			
25	25-30	M	V 270		1																6	16
26			PV 230																	2	1	2
27		o	PV 220																		1	1
28	12-14	o	ŠV 330																	1	2	
29			PV 230		1																	
30			PV 210													1					4	3
31	50-55	M	ŠV 330																	1		1
32			PV 210																	1	2	
33	30-35	MPV	240		1																	9
34	50-55	V	PV 190																			1
35			PV 210																		1	15
36	30-35	V	V 270		1	1									2	1						

Kapo Nr.	Amžius	Lytis	Kryptis	Kirviai	Peiliai	Galastuvai	Skiltuvai	Adatinės	Verpstukai	Auskarai	Karoliai	Segės	Smeigtukai	Amuletai - kabučiai	Sagos - kablukai	Diržų sagtys	Ivijiniai	Žiedai				Monetos	
																		Užkeistas galais	Juostiniai	Profiluoti pr. dalimi	Platesnė pr. dalimi		
1	2	3	4	5	6	7	8	9	10	11	12	13	14	15	16	17	18	19	20	21	22	23	
37			ŠV 330																		1		
38		o	PV 210																				
39		o	Š 360																				
40	35-40	V	ŠV 330																				1
41			ŠV 330																			1	
42			ŠV 300																			1	
43			ŠV 310																1			1	
44			ŠV 290																			1	1
45			ŠV 300																				
46			PV 200																				
47			ŠV 320													1						1	
48			ŠV 330																			1	1
49			PV 210													1			2	1			3
50			PV 210		1																		
51		o	ŠV 290																				
52			PV 200		1		1																2
53			RŠ 20														1		1	1			2
54			PV 200																1	1	1	1	1
55			PV 200																	1	1	1	7
56		o	PV 230																1				
57			PV 210													1							1
58	25-30	V	V 270		1																1		
59			PV 190																				2
60			ŠV 310																				
61		o	ŠV 310																				
62			PV 210																				
63	20-25	M	ŠR 30													1							
64		o	ŠV 310																				1
65			PV 240		1											1			4	5	3		7
66			PV 230																				
67			ŠV 300																			1	1
68		o	ŠV 300																				
69			V 270																	1		4	
70			ŠV 330																	2		5	2
71			ŠV 300																				
72	30-35	V	PV 240														1				2	2	5
73	45-50	V	PV 210		1	1																1	1
74			PV 230		1																	1	2
75	12-14	o	ŠR 50																				
76			PV 210										1								1		
77			PV 210																				
78			PV 240																				
79	30-35	M	ŠV 300																				
80	30-35	V	ŠV 300		1											1							3
81		o	ŠV 300																				
82			ŠV 320		1											1						10	
83			ŠV 300																				
84			PV 200																				
85		o	ŠV 310																				
86			ŠV 300										1							1			1
87			ŠV 330																				1
88			ŠV 300										1										1
89		o	PV 240																	2	1		2
90			PV 210		1	1										1							
91		o	ŠV 300																	2			2
92			ŠV 330																				

Kapo Nr.	Amžius	Lytis	Kryptis	Kirviai	Peiliai	Galastuvai	Skiltuvai	Adatinės	Verpstukai	Auskarai	Karoliai	Segės	Smeigtukai	Amuletai - kabučiai	Sagos - kabiūkai	Diržų sagtys	Žiedai				Monetos	
																	Įvijiniai	Užkeistais galais	Juostiniai	Profiluota pr. dalimi		Platesne pr. dalimi
1	2	3	4	5	6	7	8	9	10	11	12	13	14	15	16	17	18	19	20	21	22	23
93	25-30	MPV	250							2												
94		o PV	240																			
95			ŠV 340																			
96	20-25	MPV	260																4	3	1	
97		o ŠV	280																			
98		o PV	230																			
99		PV	240		1																	1
100		PV	220																			
101	50-55	V ŠV	280																			
102		o ŠV	310																			1
103		o PV	210																			
104		o PV	230																			
105	45-50	V PV	200																			
106	25-30	M V	270																1		3	1
107	45-50	M ŠR	30		1									1				1				
108		PV	200																			
109		o PV	200																			1 3
110		ŠV	320																			1
111		PV	210													1						1 2
112		ŠV	300																	3		4
113		V	270																			
114		o V	270																			2 1
115		PV	240		1																	
116		o ŠV	290																			
117		o V	270																			
118		ŠV	300																			
119	55	MPV	240																			
120		PV	260													1					1	
121		ŠV	310																			2
122		PV	210														1					
123		PV	190			1																
124		o PV	210																			
125		o PV	210													1						
126		PV	210																		1	2
127		PV	240																			
128		PR	130		1																1	1
129		ŠR	30																			
130		PV	210																			
131		PR	100		1																1	7
132		ŠV	310																			10 2
133		PV	210						1													
134		PV	230	1	1																	
135	8-9	o ŠV	290																			
136		PV	250																			
137		PV	240		1																	
138		PV	200		1																	1
139	45-50	V PV	230		1										1							1 2
140	30-35	V ŠV	310																			
141	40-45	V ŠV	300		1																1	
142	20-25	MŠV	290																			4 1
143		o PR	110																			
144		V	270																			1
145		o PV	210																			1
146	18-20	V PV	210		1																	5 1
147		ŠV	290																			
148	55	MPV	240		1																	

Kapo Nr.	Amžius	Lytis	Kryptis	Kėrviai	Peiliai	Galąstuvai	Skiltuvai	Adatinės	Vėpstukai	Auskarai	Karoliai	Segės	Smeigtukai	Amuletai - kabučiai	Sagos - kablukai	Diržų sagtys	Žiedai					Monetos	
																	Įvijiniai	Užkeistas galais	Juostiniai	Profiliuota pr. dalimi	Platesne pr. dalimi		
1	2	3	4	5	6	7	8	9	10	11	12	13	14	15	16	17	18	19	20	21	22	23	
149			PV 220																				
150	50-55	V	PV 240																				1
151			PV 220		1																		
152		o	P 180																			1	
153	3-4	o	PV 210																			5	
154	45-50	MPV	250													1			1			10	
155	35-40	V	PV 250																				
156	25-30	MPV	210																				
157		o	PV 230																			1	
158			PV 210																			6	2
159	20-25	MPV	240		1																		
160		o	PV 240																				
161		o	ŠV 280																				1
162			PV 230																				
163			P 180																				
164	40-45	V	PV 250		1																		1
165	20-25	MPV	210		1																	3	
166	35-40	V	PV 200																			1	
167			PV 210																			1	1
168			PV 230																		1	5	
169			ŠV 280																			1	
170	55	MPV	260																			1	
171			PV 220		1																		
172	55	MPV	240																			3	2
173			PV 230		1																		4
174			PV 250		1																	1	2
175			PV 210																			2	1
176			PV 260																				
177			ŠV 310																				2
178			PV 260		1															1		2	2
179	50-55	M	ŠV 330																				
180			ŠV 280																				
181	4,5-5	o	ŠV 300																				
182			PV 260																				
183		o	PV 230																			3	
184		o	PV 250																				
185			ŠV 300																				2
186			ŠV 290		1											1						3	4
187			PV 250																				
188			PV 260																			1	1
189		V	270		1															3			3
190			ŠV 300		1																		
191		o	ŠV 300																				1
192		o	ŠV 310																				
193			PV 260																				1
194		o	PV 260																			1	1
195		o	ŠV 300																	1			
196			ŠV 315																				1
197			ŠV 300																				
198			PV 240																				
199			ŠV 330																				
200			PV 260																				1
201			V 270																				
202			ŠV 285		1																	1	
203			PV 230									1								2	1		3
204			PV 230		1											1							
Atsit.					8	1		1	1			2				2			7	6	28	33	

DAS GRÄBERFELD VON MAŽEIKIAI (BEZIRK ŠIAULIAI) DES 16.-17. JHS.

VON ILONA VAŠKEVIČIŪTĖ
ZUSAMMENFASSUNG

Das Gräberfeld befindet sich im Bezirk Šiauliai, Kreis Grudziai, Dorf Mažeikiai, 2 km westlich von der Siedlung Šiupyliai. Es wurde während der Exploitation einer Kiesgrube entdeckt. Vor dem Beginn der Untersuchung umfaßte das Gräberfeld einen ungefähr 60x75 cm großen Hügel, dessen westlicher Rand bereits die Kegrube war. Die Arbeiten dauerten drei Jahre lang. Während dieses Zeitabschnitts wurde Fläche von 1100 m² untersucht, man hat 204 Gräber entdeckt und 580 aus dem 16.-17. Jh. stammende Gegenstände (darunter auch Münzen) gesammelt.

Die Toten wurden unverbrannt beerdigt, nicht tief. Die Gruben sind ovalförmig, 200x80-170x50 cm groß ihre Umrisse haben sich in der Tiefe von 30 cm gezeigt; der Grubeboden ist in der Tiefe von 60-80 cm erreichbar. Die Umrisse der Gruben sind immer deutlich. Die Verstorbenen wurden in Reihen, dicht nebeneinander beerdigt; die Reihen waren unregelmäßig. Nicht selten betrug der Abstand von einer Grube bis zu einer anderen bloß 80-100 cm. Fast 50 % aller Gräber wurden aus verschiedenen Ursachen beschädigt. Besonders schlecht sind Kindergräber erhalten. Nicht wenige Kinder wurden zusammen mit einem erwachsenen Toten in demselben Grab beigesetzt.

Die Toten wurden in Särgen beerdigt. In manchen Gräbern sind hölzerne Teile der Särge erhalten: Sargseiten, Stücke vom Sargboden. Manchmal findet man am Kopf- und Fußende Sargnägel. Es gab anscheinend sowohl ausgehöhlte Särge als auch Brettersärge.

Die Verstorbenen wurden mit Köpfen nach Westen beerdigt. Solche Grablegungsrichtung war bei 94 % aller Verstorbenen vorhanden. Sie wurden in Rücklage, mit ausgestreckten Beinen und ausgestreckten oder verschieden im Brustgebiet liegenden Armen beigesetzt. Die Toten wurden mit Grabbeilagen beerdigt; aber sie sind nicht zahlreich und verschieden. Das sind hauptsächlich kleine Messer, Fingerringe und Münzen. Seltener findet man in Gräbern Wetzsteine, Feueranzünder, Spinnwürtel, Nadelbüchsen, Fibeln, Gürtelspangen. Alle gefundenen Schmuckgegenstände sind aus Bronze und Arbeitsgeräte aus Eisen.

Grabbeilagen wurden in Gräbern so niedergelegt, wie sie getragen worden waren. Fingerringe wurden auf den Fingern, Arbeitsgeräte im Taillengebiet und nur Münzen an verschiedenen Orten - sie befanden sich entweder in Geldbörsen oder waren in dem ganzen Sarg zerstreut - gefunden. Nicht selten findet man nicht nur Münzen, sondern auch Fingerringe, die ohne deutlichere Ordnung in den Sarg niedergelegt worden sind. Es drängt sich ein Gedanke auf, daß ein Teil der Münzen und Fingerringe von Verwandten und Bekannten, die gekommen waren, um vom Toten Abschied zu nehmen, in den Sarg geworfen worden sind. Das haben auch Forscher, die spätere Bestattungssitten untersuchen, bemerkt.

Die zahlreichsten Grabbeilagen sind Messer. Man hat 53 Messer gefunden. Den größten Teil von ihnen bilden Messer mit Knäufen, nur 6 sind mit Angeln. Die Messer mit Angeln sind auf das 17. Jh. und auf den Anfang des 16. Jhs. und die Messer mit Knäufen auf die zweite Hälfte des 16. Jhs. und auf das 17. Jh. zu datieren. Man hat nur eine Axt in einem Männergrab gefunden. Sie ist massiv, mit Axtrücken. Äxte findet man noch in Gräbern Anfang des 15. Jhs., später ist aber diese Sitte abgesorben. Man hat 7 Wetzsteine ausgegraben, die auf das Ende des 16. Jhs. datiert werden. In einem auf die Mitte des 16. Jhs. zu datierenden Grab hat man einen Feueranzünder mit einem Stück des Feuersteins entdeckt. Man hat auch 2 Nadelbüchsen gefunden. Die beiden sind Knöchern, zylinderförmig und werden auf das 15.-16. Jh. datiert. Es wurde auch ein steinerner Spinnwürtel ausgegraben. Die Sitte, ins Grab Spinnwürtel niederzulegen, beginnt schon im 15. Jh.

abzusterben. Man hat 7 Fibeln gefunden. 5 von ihnen sind Hufeisenfibeln mit tierförmigen, breiten und vieleckigen Enden. Viele Fibeln werden in Grübern des 10.-13. Jhs. und seltener in Grübern des 15. Jhs. gefunden. Die Sitte, Fibeln, dieser Art zu tragen, ist bis zum 18. Jh. erhalten. In diesem Gräberfeld hat man sie in Gräbern des 15. Jhs. gefunden. Runde Fibeln kommen in 2 Gräbern aus der Mitte und dem Ende des 16. Jhs. vor; Man hat auch 2 Stecknadeln gefunden; die beiden sind aus Bronze, sehr fein, sie wurden zum Zusammenheften der Kopfbedeckung verwendet. Die Stecknadeln werden auf das 17. Jh. datiert. Ohringe hat man nur in einem Grab gefunden. Man begann diese Schmuckgegenstände in Litauen später erst seit dem 16. Jh. - zu tragen. Ohringe aus diesem Gräberfeld werden auf das 16. Jh. und auf die erste Hälfte des 17. Jhs. datiert. Man hat in 2 Gräbern Bernsteinperlen gefunden, die als Amulette getragen worden waren. Halsketten findet man selten auch in anderen Gräberfeldern Litauens. Knöpfe aus Bronze kommen auch nur in 2 Gräbern vor. Sie werden auf das 16.-17. Jh. datiert.

Man hat 16 Gürtelspangen gefunden. Sowohl Männer als auch Frauen und Kinder wurden mit Gürteln beerdigt. Gürtelspangen wurden sowohl aus Eisen als auch aus Bronze gefertigt. Man hat auch einen kreuzförmigen Anhänger, 3 beschlagene Tiernägel-Amulette gefunden. Solche Grabbeilagen kommen in Frauengräbern vor. Sie waren vom 13.-15. Jh. bis zum 17. Jh. verbreitet. In einem Kindergrab wurden 2 in Augenhöhlen gelegte Muscheln gefunden.

Die zahlreichste und mannigfaltigste Gruppe von Grabbeilagen bilden Fingerringe. Man hat 263 Fingerringe entdeckt. Alle Fingerringe sind aus Bronze und treten in drei Formen auf: spiralförmige, mit übereinandergreifenden Enden und geschlossene. Ein Spiralfingerring wurde im Grab des 17. Jhs. gefunden. Die Sitte, Spiralfingerringe zu tragen, beginnt schon seit dem 13. Jh. abzusterben, deshalb treten sie im Gräberfeld von Mažeikiai selten auf. Man hat auch einen Fingerring mit übereinandergreifenden Enden gefunden. Solche Fingerringe sind in Gräbern des 14.-16. Jhs. verbreitet. Sie kommen in diesem Gräberfeld auch selten vor.

Die geschlossenen Fingerringe sind am zahlreichsten. Man hat 58 Bandfingerringe gefunden. Die meisten von ihnen sind ohne Ornamente, nur mit eingepprägten Buchstaben "IHS", die von beiden Seiten mit Blumen und Blättern verziert sind. Sie kommen in Gräbern des 16.-17. Jhs. vor. Die geschlossenen Fingerringe mit dem breiteren Vorderteil werden in zwei Untergruppen eingeteilt: die einen von ihnen haben einen profilierten Vorderteil, der mit Grübchen verziert ist (man hat 38 solche Fingerringe gefunden); die anderen sind solche, deren breiterer Teil flach ist, an "das Auge" erinnert und vom übrigen Teil des Ringes deutlich getrennt ist (man hat 173 solche Ringe gefunden). Sehr häufig ist der flache Teil eines Fingerrings mit Zeichen markiert. Solche Fingerringe treten in Gräberfelder des 16.-17. Jhs. auf.

Das Gräberfeld von Mažeikiai ist ein typisches Bestattungsdenkmal der litauischen Dorfgemeinde des 16.-17. Jhs.

VERZEICHNIS DER ABBILDUNGEN

- Abb. 1. Gräberreihe im Gräberfeld von Mažeikiai.
Abb. 2. Gräber Nr. 110, 131.
Abb. 3. Gräber Nr. 142, 161.
Abb. 4. Grab Nr. 96.
Abb. 5. Armelage der Toten.
Abb. 6. Grab Nr. 165.
Abb. 7. Messer: 1 - G. Nr. 134, 2 - G. Nr. 137, 3 - G. Nr. 115, 4 - G. Nr. 174, 5 - G. Nr. 190, 6 - G. Nr. 202, 7 - G. Nr. 163, 8 - G. Nr. 186.

Abb. 8. Axt aus dem Grab Nr. 134.

Abb. 9. Wetzsteine: 1 - G. Nr. 123, 2 - G. Nr. 36, 3 - G. Nr. 3, 4 - G. Nr. 90, 5 - G. Nr. 73, 6 - zufällig, 7 - G. Nr. 2, 8 - G. Nr. 52.

Abb. 10. Verschiedene Funde: 1 - G. Nr. 6, 2 - G. Nr. 139, 3 - G. Nr. 86, 4 - G. Nr. 88, 5 - G. Nr. 7, 6-7 - G. Nr. 36, 8 - G. Nr. 36, 9 - G. Nr. 19, 10-11 - G. Nr. 125, 12-13 - G. Nr. 120, 14 - G. Nr. 107, 15-16 - G. Nr. 93, 17 - G. Nr. 133, 18 - zufällig, 19 - zufällig

Abb. 11. Fibeln: 1 - G. Nr. 125, 2 - zufällig, 3 - G. Nr. 203, 4 - G. Nr. 120, 5 - G. Nr. 2, 6 - G. Nr. 76, 7 - zufällig

Abb. 12. Gürtelspigen: 1 - G. Nr. 82, 2 - G. Nr. 30, 3 - G. Nr. 57, 4 - G. Nr. 47, 5 - G. Nr. 80, 6 - G. Nr. 63, 7 - G. Nr. 204, 8 - G. Nr. 141, 9 - zufällig, 10 - G. Nr. 111, 11 - G. Nr. 186, 12 - G. Nr. 65.

Abb. 13. Fingerringe: 1 - G. Nr. 37, 2 - G. Nr. 107, 3 - G. Nr. 53.

Abb. 14. Bandfingerringe: 1 - G. Nr. 15, 2 - G. Nr. 89, 3 - G. Nr. 89, 4 - G. Nr. 189, 5 - G. Nr. 91, 6 - G. Nr. 91.

Abb. 15. Fingerringe mit dem breiteren profilierten Vorderteil: 1 - G. Nr. 168, 2-3 - G. Nr. 96, 4 - G. Nr. 72, 5 - G. Nr. 54, 6 - G. Nr. 27, 7 - G. Nr. 1, 8 - G. Nr. 1.

Abb. 16. Fingerige mit dem breiteren Vorderteil: 1 - G. Nr. 142, 2 - zufällig, 3 - G. Nr. 22, 4 - G. Nr. 26, 5 - G. Nr. 106, 6 - G. Nr. 145, 7 - G. Nr. 145, 8-10 - G. Nr. 154.

МОГИЛЬНИК XVI-XVII В.В. У ДЕР. МАЖЕЙКЯЙ (ШЯУЛЯЙСКИЙ Р-ОН)

ИЛОНА ВАШКЯВИЧЮТЕ

РЕЗЮМЕ

Могильник Мажейкяй расположен на расстоянии 2-х км от поселка Шюпилай в Мажейкяйской деревне Шяуляйского р-на.

Могильник занимает небольшую возвышенность величиной 60x75 м, ЮЗ часть которой открывается в песчаный карьер. Раскопки велись три года. За это время исследована площадь величиной 1100 кв.м, обнаружены 204 погребения с труположением, собрано 580 разных предметов погребального инвентаря, датированных XVI-XVII вв. (в том числе и монеты).

Умерших хоронили неглубоко. Ямы овальные величиной 200x80 - 170x50 см, контуры которых хорошо выделялись уже на глубине 30 см, а костяки обнаружены 30-50 см глубже. Хоронили рядами, но ряды расположены без какого-либо порядка. Расстояние от одного погребения до другого - всего лишь 80-100 см. Почти 50 % погребений повреждены или уничтожены. Особенно пострадали детские погребения. Иногда детей хоронили в одном погребении с взрослыми.

Умерших хоронили в гробах, остатки которых хорошо сохранились. В некоторых погребениях в области головы или ног обнаружены железные гвозди. Гробы были как дощатые, так и выдолблены. Большая часть умерших ориентирована головой на запад (94 %). Погребенные лежали на спине, в вытянутом положении, руки вытянуты по бокам или находятся в разных положениях в области таза.

Во всех захоронениях обнаружен инвентарь, но он немногочисленный. В основном это ножи, перстни и монеты. Реже в погребениях обнаружены точила, пряслица, игольницы, фибулы, пряжки от ремней. Все украшения сделаны из бронзы, орудия труда - из железа. Инвентарь в погребении расположен по такому же порядку, как его и носили: перстни - на пальцах, орудия труда - в области пояса, и только монеты лежали по-разному - и в кошельках, и разбросаны по всему гробу. Иногда не только монеты, но и перстни лежали разбросанными без какого-либо порядка. Приходит мысль о том, что часть монет и перстней очутились в гробу как прощальные подарки умершему от родных и близких.

Самые многочисленные находки - ножи. Их обнаружено 53. Большая часть их - с пластинчатой деревянной рукояткой, и только 6 из них - черенковые. Черенковые более ранние - XV-XVI вв., а с пластинчатой деревянной рукояткой датированны 2-й половиной XVI и XVII веком.

Топор обнаружен 1, в мужском погребении. Он массивный, с обухом, широколезвийный.

Точил обнаружено 7, все каменные, датированные концом XVI в. Огниво - 1, обнаружено вместе с кремнем, датировано серединой XVI в.

Игольницы обнаружены 2, обе из кости в виде цилиндра, датированы XV-XVI вв.

Пряслица 1. Обычай хоронить с пряслицами начинает исчезать уже с XV в.

Фибул обнаружено 7. 5 из них - подковообразные. Такие фибулы многочисленны в погребениях X-XIII вв., и значительно реже бывают в погребениях с XV века, хотя обычай украшаться фибулами остается до XVIII века. В этом могильнике они обнаружены в погребениях XVI в. Круглые пластинчатые фибулы обнаружены 2 в погребениях середины и конца XVI в.

Булавки-заколки обнаружены 2, обе маленькие, использовались, по-видимому, для украшения головного убора, датированные XVII в.

Серьги обнаружены лишь в одном погребении. В Литве эти украшения появляются поздно - лишь в XVI в. Серьги этого могильника датированы первой половиной XVII в.

Бусины обнаружены в 2 погребениях и носили их в виде амулетов. Эти украшения редки в Литве и в других могильниках того времени. Бронзовые пуговицы обнаружены в 2-х погребениях, датированы XVI-XVII вв.

Пряжек от пояса обнаружено 16. С поясами хоронили и мужчин, и женщин, и детей. Они как из железа, так и из бронзы.

Подвеска-крестик обнаружен 1. Амулеты - окованные бронзой звериные когти - обнаружены 3. Это женский погребальный инвентарь. В погребениях они с XIII-XV вв. В детском погребении Но. 125 на месте глазных ям лежали две ракушки.

Самая многочисленная группа находок - перстни. Их обнаружено 263. Перстни можно разделить на 3 группы: спиральные с заходящими концами и закрытые. Спиральный перстень обнаружен 1, в погребении XVII в. Обычай носить спиральные перстни начинает исчезать с XIII в. Перстень с заходящими концами обнаружен тоже 1. Такими перстнями украшались в XIV-XVI вв., в настоящем могильнике они тоже редки.

Закрытые перстни - самые многочисленные. 58 из них - лентообразные. Часть их имеют буквы "IHS" и небольшие орнаменты с обеих сторон. Эти перстни из погребений XVI-XVII вв.

Перстни с расширениями можно выделить на 2 группы: с профилированной передней частью и с плоской частью. Перстней первой группы обнаружено 38, а второй - 173. Их можно датировать XVI-XVII вв.

Могильник Мажейкяй - типичный памятник захоронения литовских крестьян XVI-XVII вв.

СПИСОК ИЛЛЮСТРАЦИЙ

- Рис. 1. Ряды погребений в могильнике Мажейкяй.
Рис. 2. Погребения No. 113, 110.
Рис. 3. Погребения No. 142, 161.
Рис. 4. Погребение No. 96.
Рис. 5. Положение рук умерших.
Рис. 6. Погребение No. 165.
Рис. 7. Ножи: 1 - погр. No. 134; 2 - погр. No. 137; 3 - погр. No. 115; 4 - погр. No. 174; 5 - погр. No. 190; 6 - погр. No. 202; 7 - погр. No. 163; 8 - погр. No. 186.
Рис. 8. Топор из погр. No. 134.
Рис. 9. Точила: 1 - погр. No. 123; 2 - погр. No. 36; 3 - погр. No. 3; 4 - погр. No. 90; 5 - погр. No. 73; 6 - случайн.; 7 - погр. No. 2; 8 - погр. No. 52.

Рис. 10. Разные находки: 1 - погр. No. 6; 2 - погр. No. 139; 3 - погр. No. 86; 4 - погр. No. 88; 5 - погр. No. 7; 6-7 - погр. No. 36; 8 - погр. No. 36; 9 - погр. No. 19; 10-11 - погр. No. 125; 12-13 - погр. No. 120; 14 - погр. No. 107; 15-16 - погр. No. 93; 17 - погр. No. 133; 18 - случайн.; 19 - случайн.

Рис. 11. Фибулы: 1 - погр. No. 125; 2 - случайн.; 3 - погр. No. 203; 4 - погр. No. 120; 5 - погр. No. 2; 6 - погр. No. 79; 7 - случайн.

Рис. 12. Пряжки от ремней: 1 - погр. No. 82; 2 - погр. No. 30; 3 - погр. No. 57; 4 - погр. No. 47; 5 - погр. No. 80; 6 - погр. No. 63; 7 - погр. No. 204; 8 - погр. No. 141; 9 - случайн.; 10 - погр. No. 111; 11 - погр. No. 186; 12 - погр. No. 65.

Рис. 13. Перстни: 1 - погр. No. 37; 2 - погр. No. 107; 3 - погр. No. 53.

Рис. 14. Ленточные перстни: 1 - погр. No. 15; 2 - погр. No. 89; 3 - погр. No. 89; 4 - погр. No. 189; 5 - погр. No. 91; 6 - погр. No. 91.

Рис. 15. Перстни с утолщенной профилированной передней частью: 1 - погр. No. 168; 2 - погр. No. 96; 3 - погр. No. 96; 4 - погр. No. 72; 5 - погр. No. 54; 6 - погр. No. 27; 7 - погр. No. 1; 8 - погр. No. 1.

Рис. 16. Перстни с плоской передней частью: 1 - погр. No. 142; 2 - случайн.; 3 - погр. No. 22; 4 - погр. No. 26; 5 - погр. No. 106; 6 - погр. No. 144; 7 - погр. No. 145; 8-10 - погр. No. 154.