

PLINKAIGALIO KAPINYNĖ PALAIDOTŲ ŽMONIŲ ETNINĖ KILMĖ

Kasinėjant archeologijos paminklus, savaime kyla klausimas, kokios etninės grupės gyventojai tose apylinkėse gimė, gyveno ir laidojo mirusius ar žuvusius savo artimuosius. Atsakyti į tai ir yra vienas iš svarbiausių archeologų uždavinių. Tyrinėjant kapinynus, aiškėja laidosenos ypatumai, atsiskleidžia būdingiausios darbo įrankių ir ginklų rūšys bei formos, papuošalai, išryškėja to paties laikotarpio gretimų ar atokesnių kapinynų bei šio kapinyno panašumai ir skirtumai. Papročiai ir materialinė kultūra jungia vienos etninės grupės žmones ir skiria juos nuo kitos etninės grupės žmonių. Gentytys negyveno etnokultūriniame vakuume. Jos bendravo ir patyrė vienos kitų dvasinės bei materialinės kultūros įtaką. Tai ypač atskleidžia genčių teritorijų ribiuose gyvenusių bendruomenių palikti archeologijos paminklai. Vienas iš tokių ir yra aptartasis Plinkaigalio kapinynas.

Tokia didelė gyvenvietė kaip Plinkaigalis, su 35—43 žmonių populiacija [Česnys G., 1984, p. 149], negali atsirasti staiga, žinoma, išskyrus atvejį, kai vyksta greita gyventojų migracija. Tačiau šiai prielaidai pagrįsti reikia turėti nenuneigiamų duomenų. Buvus gyvenvietę III—IV a. rodo atkasti to laikotarpio kapai su antkaklėmis kūginiais (Nr. 209, 260, 266), IV a.—V a. pirmosios pusės šaukštiniais galais (Nr. 195, 256, 263, 274, 311, 339), rakto skylutės pavidalo išpjova plokštelėje (Nr. 307), ankstyvosiomis lankinėmis segėmis palenкта kojele, juostinėmis apyrankėmis ir kitais daiktais. Tad iki V—VI a. Plinkaigalio gyvenvietę jau gyvavo. Mirusiuosius laidojo toje pačioje smėlėtoje kalvoje. Tačiau reikia nustatyti, ar juos laidojo pilkapiuose ar vidurio Lietuvai būdinguose kapuose.

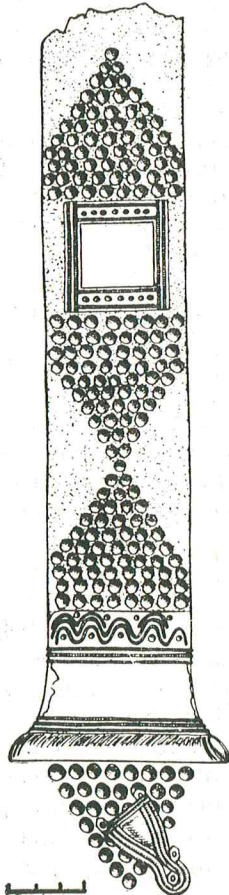
I—IV a. pilkapių kultūrinė sritis užėmė didelę teritoriją šiaurės Lietuvoje ir Žemaitiją [LAA, 1977, p. 11, žem. 7]. Pilkapių buvus žinoma Jūros upės aukštupyje ir kairiame bei dešiniame krante, Dubysos vidurupio ir aukštupio baseine, Nevėžio aukštupyje ir iki pat Latvijos sienos bei pietų Latvijoje [Michelbertas M., 1986, p. 54]. O I tūkstantmečio pirmojoje pusėje vidurio Lietuvos kapinynų sritis užėmė nedidelę teritoriją Nemuno vidurupyje, prie Dubysos, Nevėžio ir Neries santakų su Nemunu [Michelbertas M., 1986, p. 44; LAA, 1977, p. 11—12, žem. 7]. I—IV a. Lietuvos kultūrinę sričių žemėlapyje pažymėtas Plinkaigalio kapinynas įsiterpia tarp pilkapių ir vidurio Lietuvos kapinynų sričių. Todėl atsakymą į klausi-

mą, kaip plinkaigaliečius laidojo III—IV a., turi duoti laidosena ir kapinyne rasti daiktai.

Tarp V—VI a. kapų yra išlikusių akmenų konstrukcijų fragmentų — tarsi pilkapių akmenų vainikų liekanų. Vienas toks akmenų vainiko fragmentas atkastas 1977 m. tyrinėtame plote. Kvadratuose A—E—12—14 0,7 m gylyje atkasti 3,5 m ilgio puslankiu sudėti akmenys, orientuoti pietryčių—šiaurės vakarų kryptimi. Šiaurės vakarų gale yra tarsi 5 akmenų priestatas. Akmenys vidutinio dydžio ir dideli, nuo 23×24×10 iki 70×34×40 cm, krauti vienu—trim aukštais, sudėti duobėje su intensyvia degėsių priemaiša. E. Jovaišos nuomone, tai neiškilios paskirties akmenų konstrukcija. Archeologas taip pat konstatavo, kad šis akmenų statinys ankstesnis už atkastus kapus, pvz., kapą Nr. 13. Kasant jam duobę, perkasta duobė su akmenimis. Antras pilkapių (?) akmenų vainiko fragmentas aptiktas 1979 m. perkasoje Nr. V. Jis rastas 0,3 m gylyje, orientuotas šiaurės rytų—pietvakarių kryptimi ir yra 4 m ilgio. Vainikas krautas dviem aukštais: apačioje sudėti dideli, viršuje — vidutiniai akmenys (pav. 216). Nuo šios akmenų vainiko dalies į vakarus aptikta taisyklingai sudėtų vidutinio dydžio 6 akmenų eilė. Neaišku, ar jie sietini su vainiko liekanomis. Taigi akmenų vainikų liekanos tarsi patvirtintų, kad Plinkaigalio V—VI a. kapinyno kalvoje būta pilkapių. Tačiau prie šių akmenų vainikų liekanų neaptikta III—IV a. kapų, kurių daugiausia šiaurinėje ir rytinėje kapinyno dalyje. Labai svarbus atstumas tarp ankstyvųjų kapų, kuris, nors ir netiesiogiai, gali rodyti, ar šie kapai buvo pilkapyje ar ne. Antai atstumas tarp III a. pabaigos—IV a. pradžios kapų Nr. 256, 258, 260, 266 yra nuo 1,5 iki 4 m, tarp IV a. pabaigos—V a. pradžios kapų Nr. 307 ir 311 — 3 metrai. Taigi, galimas daiktas, šie kapai buvo pilkapyje. Kita vertus, reikia atkreipti dėmesį į jų vidaus įrangą. Kapų Nr. 195, 256, 274, 311 duobės dugne pastebėta stačiakampių lentų karstų žymių ir akmenų. Kapai Nr. 263, 287, 323, 339 neturi karsto žymių, o kapai Nr. 263, 274, 287, 323 — be akmenų. III a. kape Nr. 260 buvo karsto liekanų ir duobės dugne įdėti 3 akmenys. To paties laikotarpio kape Nr. 266 nei akmenų, nei karsto žymių nerasta. Iš to galima daryti dvi prielaidas: pirma, Plinkaigalio III—IV a. gyventojai mirusius artimuosius laidojo pilkapiuose (tai rodo akmenų vainikų liekanos, III—IV a. kapų grupės), antra, šalia pilkapių galėjo būti ir III—IV a. kapų, įkastų į kalvą be pilkapių samplių (tai rodo lentų karstų žymės ir akmenys

duobės dugne). Tad III—IV a. Plinkaigalio apylinkėse galėjo gyventi šiaurės Lietuvos ir Žemaitijos pilkapių kultūros žmonės ir greta tuo metu pasirodę pirmieji gyventojai su vidurio Lietuvai būdinga laidosena.

V a. Plinkaigalio gyvenvietėje laipsniškai daugėjo žmonių, nors mirtingumas, ypač vaikų ir paauglių, kurie sudarė beveik pusę visų palaidotųjų (46,7%), buvo didelis [Česnys G., 1984, p. 148]. Kapinyno teritorija plėtėsi. Per porą šimtų metų, t. y. V—VI a., jis užėmė beveik 5000 m². Mirusiuosius laidojo kalvoje iškastose duobėse, orientavo į įvairias pasaulio dalis. Iš pirmo žvilgsnio atrodo, kad laidota chaotiškai. Tačiau išigilinus aiškėja dėsningumai: priešinga — rytai—vakarai — vyrų ir moterų laidojimo kryptis (pav. 34). Vaikai, kurių lytis nenustatyta, taip pat laidoti dažniau į vakarus, šiaurės vakarus ir pietvakarius bei rytus, pietryčius ir šiaurės rytus, t. y. „vyriška“ ir „moteriška“ kryptimi. Todėl labiau tikėtina, kad vaikai, paguldyti galva į vakarus, šiaurės vakarus, pietvakarius, yra berniukai, o į rytus, pietryčius ir šiaurės rytus,— mergaitės. Kituo-



215 pav. Perpetė iš kapo Nr. 50

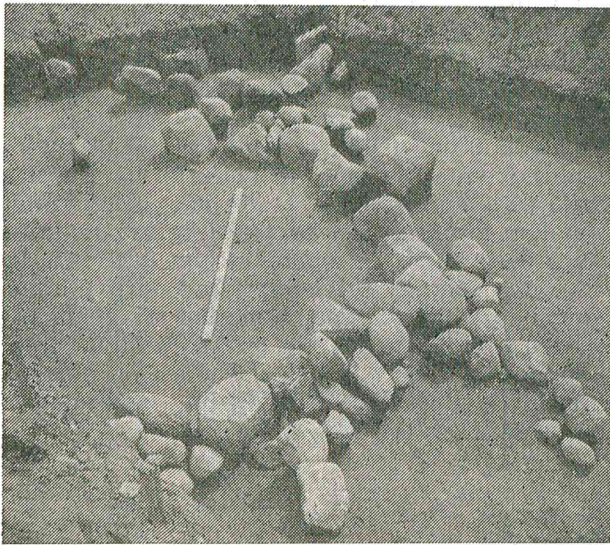
se vidurio Lietuvos kapinyuose palaidotųjų orientacija nedaug skiriasi nuo Plinkaigalio. Antai 1935, 1937 ir 1938 m. tyrinėtame Eigulių II kapinyne mirusieji orientuoti galva į rytus (9 kapai), vakarus (8 kapai), šiaurės rytus (7 kapai), pietvakarius ir pietryčius (po 6 kapus), į šiaurės vakarus ir šiaurę (po 2 kapus). Vyrus dažniausiai guldė galva į vakarus, moteris — į rytus [Puzinas J., 1938, p. 242]. Kairėnėliuose vyrai paguldyti galva į pietvakarius, vakarus ar šiaurės vakarus, moteris — į šiaurės rytus, rytus ar pietryčius [Stankus J., 1984, p. 63].

Palyginus to paties laikotarpio Plinkaigalio ir Kairėnėlių, Radviliškio raj., kapinynų bei Pagrybio, Šilalės raj., ir Sauginių, Šiaulių raj., kapinynų mirusiųjų erdvinį orientavimą, paaiškėjo, jog 2 pirmieji kapinynai skirtini vienai, 2 antrieji — kitai grupei (žr. 7 lent.).

7 LENTELE. AUKŠTAIČIŲ IR ŽEMAIČIŲ LAIDOJIMO KRYPTIS

Kapinynai	Chronologija	Laidojimo kryptis	
		vyrų	moteris
Plinkaigalis	V—VI a.	V ŠV PV	R PR ŠR
Kairėnėliai	V—VI a.	PV V ŠV	SR R PR
Pagrybis	V—VI a.	ŠR PR R	PV ŠV P
Sauginiai	V—VI a.	Š	P

Kapo duobės dugne aptinkami akmenys būdingi vidurio Lietuvos kultūrinės srities laidojimo tradicijoms jau nuo pirmųjų m. e. amžių [Michelbertas M., 1986, p. 48—49]. Antai I—II a. kapuose akmenų buvo 87,8%, III—IV a. — 12,2% visų kapų [Йовайша Э. Л., 1987, c. 14]. Šios tradicijos laikytasi ir vėliau. Tai rodo V—VI a. Eigulių II, Veršvų [Navickaitė O., 1957, p. 155—157, pav. 7], Lauksvydų, Kauno raj. [Jovaiša E., 1984, p. 122], Kairėnėlių [Stankus J., 1984, p. 64] ir kt. kapai. Šitai pastebima ir Plinkaigalio kapinyne. Gretimose vidurio Lietuvai kultūrinėse srityse tikslingai padėtų akmenų kapo duobės dugne randama gerokai rečiau. Šios tradicijos laikytasi visą V—VI amžių. VII a. Plinkaigalyje plinta mirusiųjų deginimo paprotys; išliko to laikotarpio sudegintų mirusiųjų kapų. VII a. pradžioje dar buvo laidojama senoviškai. Vakarinėje kapinyno kalvos dalyje aptikta keletas VII a. griautinių kapų. Pereinant į deginimą, pirmiesiems sudegintų mirusiųjų palaikams supilti kastos stačiakampės duobės, analogiškos nedegintų mirusiųjų kapų duobėms. Tik vėliau, greičiausiai nuo VII a. vidurio—antrosios pusės, jas kasė jau ovalias arba apskritas. Panašių degintinių kapų rasta daugelyje V—VII a. vidurio Lietuvos kapinynų (Eiguliai, Veršvai, Kairėnėliai, Sere-



216 pav. Akmenų vainiko liekanos perkasoje Nr. XIII iš rytų

džius ir kt.). Tai nedidelės apskritos duobutės, pripildytos sudegusių kaulų trupinių, kartais sumaišytų su degėsiais, kartais be jų, su tarp kaulų arba virš jų padėtomis ne itin gausiomis, dažnai apdegusiomis įkapėmis. Plintant deginimo papročiu, imta laidoti nedegintus žirgus. Plinkaigalyje žirgų kapų, kaip ir degintinių žmonių kapų, aptikta vakarinėje kapinyno dalyje, ir jie datuoti laikotarpiu, ne ankstesniu kaip VII amžius. Tai vieni ankstyviausių vidurio Lietuvos žirgų kapų. Iki šiol čia žirgų griaučių buvo randama X—XII a. kapinynuose [LAA, 1977, p. 15].

Nagrinėjant radinius, kaip gyventojų etninės interpretacijos šaltinį, reikia skirti Plinkaigalio vyrams ir moterims būdingus daiktų kompleksus. Įvairios baltų gentys puošėsi skirtingų formų papuošalais ar kiek kitokiais jų kompleksais, skyrėsi taip pat darbo įrankių formų detalės, kai kurios ginklų rūšys. Plinkaigalio suaugusių žmonių papuošalų komplektai gana aiškūs. Moterys mėgo įvairius karolių vėrinčius, vyrai — pavienius karolius-amuletus. Antkakles nešiojo tiek moterys, tiek vyrai. Jų aptikta 12,6% moterų ir 14,1% vyrų kapų. Būdingas drabužių krūtinės papuošalas — lankinės segės įvairios formos kojole. 1, 2 ir retai 3 segės aptiktos 46,3% moterų ir 48,8% vyrų kapų. 48,4% moterų ir 15,7% vyrų rankų buvo papuoštos storagalėmis, juostinėmis ir įvijinėmis apyrankėmis. Žiedus nešiojo 23,1% moterų ir 23,6% vyrų.

Iš darbo įrankių Plinkaigalio moterims būdingi pjautuvai atrietais smaigaliais. Jų buvo 20% kapų; verpstukų aptikta 21%, ylių — 61% kapų. Mąža moterų (tik 5,2% kapų) palaidota

su peiliais. O vyrams jų dėjo dažnai: aptikta 45,6% kapų. Kaip ir kitose Lietuvos dalyse, svarbiausi vyrų darbo įrankiai buvo kirviai. Su jais palaidota 81,1% visų vyrų. Su siauraašmeniais pentiniais kirviais rasta 67, su įmoviniais — 36 vyrai. Nebuvo papročio į jų kapus dėti iečių. V—VI a. kapuose ietigalių nerasta, tačiau dažnai laidota su kovos peiliais. Jų įdėta į 30,7% kapų.

Iš retai aptinkamų Plinkaigalyje papuošalų reikia paminėti žalvarinių įvijų, sujungtų grandelėmis, apgalvius. Jų rasta kapuose Nr. 311 ir 315 (pav. 217). Taip pat svetimas papuošalas buvo ilga žalvarinė įvija ant pakaušio su kilpelėmis ir grandinėlėmis bei kabučiais galuose (k. Nr. 19, 188, A). Nebūdingas suaugusiųjų drabužių susegimas smeigtukais. Nors jų aptikta 121, tačiau absoliuti dauguma iš vaikų kapų. Jais susegdavo drabužius ar drobules. Aptiktos vos kelios žalvarinės juostinės apyrankės iškilia trikampė briauna (k. Nr. 121, 128).



217 pav. Papuošalų nešiojimo rekonstrukcija pagal kapo Nr. 311 radinius

Kadangi Plinkaigalis ribojasi su žemaičių, etnokultūrine sritimi, reikia žiūrėti, kas gi buvo būdinga jiems. Žemaičiai I tūkstantmečio viduryje ir antrojoje pusėje mirusius artimuosius laidojo nedegintus. Turtingesniems vyrams prie galvos kartais padėdavo žirgo galvą, kai kada — ir kojas [Vaitkunskienė L., 1984a, p. 81; Tautavičius A., 1987, p. 134]. Vyrus paprastai laidojo su 2, retkarčiais ir 3 ietimis su geležiniais antgaliais, su plačiais kalavijais, imoniniais kirviais. Moteris puošė kelių eilių žalvarinių įvijų, sujungtų skersinėmis plokštelėmis, apgalviais bei stambia žalvarine įvija [Volkaitė-Kulikauskienė R., 1984]. Labai būdingi smeigtukai įvairių formų galvute, kurių dažnai randama ne įsmeigtų į drabužius, bet padėtų

ant krūtinės vienas ant kito ar šalia, su apvyniota apie smeigtuko adatą grandinėle. Rankas puošė apyrankės iškilia trikampe briauna, vėliau — rankogalinės [Tautavičius A., 1987, p. 134].

Taigi akivaizdžiai matyti, kad Plinkaigalio bendruomenės dvasinė ir materialinė kultūra, kurią atspindi mirusiųjų laidojimas, skiriasi nuo žemaičių kultūros. Bet būčiau neteisis, nepastebėjęs kai kurių iš žemaičių perimtų bruožų. Negalima atmesti prielaidos, kad tarp plinkaigalių galėjo gyventi žemaičių ar žiemgalių moterų, atitekėjusių čia ir palaidotų pagal gimtosios genties papročius. Tačiau tai neprieštarauja išvadai, kad Plinkaigalio bendruomenė yra aukštaitiška.

KAPŲ APRAŠAI*

Kapas Nr. 1. Mergaitės griaučių liekanų aptikta 0,54 m gylyje. Mirusioji palaidota galva į šiaurės rytus aukštiekninka, sudėtomis ant juosmens rankomis. Prie griaučių liekanų buvo 3 akmenys. Ant dešinės rankos užmautos 2 juostinės apyrankės, perdirbtos iš suaugusiojo apyrankės. Prie juosmens rasta ilgakojė segė lieta užkaba. Prie kojų aptiktas pjautuvas.

Kapas Nr. 2. 20—25 m. vyro griaučiai aptikti 0,38 m gylio ir 2,34×0,8 m dydžio duobėje. Mirusysis su karstu palaidotas galva į pietvakarius aukštiekninka, ant krūtinės padėta kaire ir ant juosmens dešine ranka, ištiestomis kojomis. Ant kaklo uždėta sidabrinė antkaklė ruplėtais užkeistais galais, skersai krūtinės rasta lankinė segė trikampe kojele. Ant kairės rankos užmata storagalė apyrankė. Ant abiejų kojų žemiau kelių aptikta žalvarinių sagtelių, dirželių apkaustų ir galų apkalų. Prie kairio kelio buvo raginio apskrito amuleto pusė. Kairėje prie blauzdikaulio padėtas siauraašmenis pentinis kirvis ir skobtas; po skobtu išliko žalvariniai sidabruoto geriamojo rago apkalai. Prie šlaunikaulio aptiktas peilis ir geležinė sagtelė. Antra didesnė geležinė sagtis buvo prie kairio dubenkaulio.

Kapas Nr. 3. 55 m. vyro griaučiai aptikti 0,58 m gylio duobėje, 2,05 m ilgio ir neaiškaus pločio lentų karste, į kurio šonus atremti 7 akmenys. Mirusysis palaidotas galva į pietvakarius aukštiekninka, sudėtomis ant krūtinės rankomis (plaštakos prie smakro), ištiestomis kojomis. Ant krūtinės kairėje aptikta lankinė segė lenkta kojele, kairėje kaukolės pusėje — 2 peiliai. Kojų galyje dešinėje buvo siauraašmenis pentinis kirvis.

Kapas Nr. 4. 40—50 m. moters griaučiai ras-

ti 0,48 m gylio duobėje. Prie jų buvo 6 akmenys. Mirusioji palaidota galva į pietryčius aukštiekninka, ant krūtinės sudėtomis rankomis, ištiestomis kojomis. Prie apatinio žandikaulio aptikta lankinė segė trikampe kojele ir gintaro karolis. Juosmens srityje prie kairio dubenkaulio rastas įvijinis žiedas. Prie dešinės pėdos buvo kaplys, prie kairės — yla.

Kapas Nr. 5. Neaiškios lyties ir amžiaus žmogaus suardyto kapo liekanų rasta 0,35 m gylio duobėje. Įkapių nebuvo.

Kapas Nr. 6. 30—35 m. vyro griaučiai rasti 1,5 m gylio ir 2,4×0,83×0,68 m dydžio duobėje. Mirusysis palaidotas galva į pietvakarius aukštiekninka; dešinė ranka padėta ant dubens, kairė — ant juosmens, kojos ištiestos. Griaučiai suspausti abipus buvusių 9 akmenų. Po apatiniu žandikauliu rastas gintaro karolis. Dešinėje krūtinės pusėje aptikta lankinė ilgakojė segė lieta užkaba. Prie dešinio dubenkaulio buvo peilis, prie dešinės pėdos — siauraašmenis pentinis kirvis.

Kapas Nr. 7. 45—50 m. vyro griaučiai rasti 1,68 m gylio ir 2,6×0,93×0,85 m dydžio duobėje, apie 0,53 m pločio karste. Mirusysis palaidotas galva į pietvakarius aukštiekninka, ant krūtinės sudėtomis rankomis, ištiestomis kojomis. Gale galvos padėtas akmuo. Ant krūtinės rasta lankinė ilgakojė segė lieta užkaba. Ant dešinės rankos piršto užmautas juostinis žiedas. Ant dešinio blauzdikaulio prie pėdos aptiktas siauraašmenis pentinis kirvis, skersai kairio blauzdikaulio ties pėda — peilis ir įvija.

* Norint išvengti kartojimosi, kapų aprašuose neminama, iš kokio metalo padaryti darbo įrankiai, ginklai ir papuošalai. Darbo įrankius ir ginklus gamino iš geležies, papuošalai — dažniausiai žalvariniai.