

LAIDOJIMAS PILKAPIUOSE KRIKŠČIONIŠKOJOJE LIETUVOJE

LAURYNAS KURILA

Lietuvos istorijos institutas, Archeologijos skyrius, Kražių g. 5, 01008 Vilnius, el. paštas: laurynas.kurila@istorija.lt

Lietuvos vėlyvųjų viduramžių – ankstyvųjų naujųjų laikų (XIV a. pabaigos – XVIII a.) senkapių kontekste išsiskiria kapai, įkasti į geležies amžiaus pilkapius. Iki šiol Lietuvoje rasta mažiausiai 400 vėlyvųjų kapų 26-iose pilkapynuose, dar bent apie 25-is pilkapynus turima fragmentiškos informacijos. Ankstyviausi kapai senuose pilkapiuose datuoti XIV a. pabaiga – XV a., tačiau masine tokia laidosena tapo XVI–XVII a. Pagrindinis šio papročio sklaidos arealas yra Žemaitija ir Šiaurės Lietuva. Įranga, orientacija, įkapių komplektais šie kapai niekuo neišsiskiria iš istorinių laikų senkapių.

Kapinynų sugrįžimą į senuosius pilkapynus reikia sieti su Lietuvos christianizacija. Viena vertus, iki XVI a. Lietuvos provincijos gyventojų evangelizacija nebuvo intensyvi, todėl neišvirtino laidojimas bažnyčių šventoriuose ir krikščioniškos apeigos. Kita vertus, Reformacijos ir ypač Kontrreformacijos laikotarpyje sutankintas bažnyčių tinklas, išaugęs Bažnyčios spaudimas laikytis krikščioniškų laidojimo apeigų bei lupikiški mokesčiai už jas, krikščionybės autoriteto stoka galėjo skatinti gyventojų priešišumą. Jiems teko ieškoti nuošalesnių vietų kapinynams, ir jas kai kurios bendruomenės rado senuose pagoniškuose pilkapynuose.

Reikšminiai žodžiai: pilkapiai, pakartotinis laidojimas, viduramžiai, ankstyvieji naujieji laikai, christianizacija.

Burials dug into Roman period – Viking age barrows can be distinguished in the context of the cemeteries from Lithuania's Late Medieval – Early Modern period (late 14th–18th centuries). So far, at least 400 late burials have been found in 26 Lithuanian barrow cemeteries while only fragmentary information is available about another 25 such barrow cemeteries. The earliest historical period burials in old barrows should be dated to the late 14th–15th centuries, but this burial practice began to occur on a mass scale in the 16th–17th centuries. The main incidence range of this custom is Samogitia and North Lithuania. In respect to their construction, orientation, and grave good assemblages, these burials do not differ in any way from the context of the historical period cemeteries.

The return of burials to old barrow cemeteries should be connected with the Christianisation of Lithuania. On the one hand, up until the 16th century the evangelisation of Lithuania's rural population was not intensive and therefore burial in a churchyard and Christian rites were not well established. On the other hand, the compressed church network during the Reformation and especially the Counter-Reformation, the increased pressure from the Church to observe Christian burial rites and pay the exorbitant fees for them, and the lack of Christianity's authority could have provoked the population's hostility, forcing people to look for more remote locations for cemeteries, locations some communities found in old pagan barrow cemeteries.

Keywords: barrows, cemetery reuse, Middle ages, Early modern times, christianization.

IVADAS

Laidojimo papročiai, skirtingai nei daugelis baziųjų poreikių nulemtų žmogaus veiklos modelių, dažniausiai yra vien kultūros, mirusiųjų pasaulio

vaizdinių ir socialinių normų išraiška. Žinoma, jiems įtakos turi ir gamtinės sąlygos, o tam tikros aplinkybės, pvz., karas ar epidemija, gali tapti laidojimo būdo pokyčių priežastimis. Tačiau dauguma laidosenos bruožų yra visuomenės pasirinkimo, prisitaikymo

prie socialinės ir kultūrinės aplinkos, o ne išorinių veiksnių rezultatas. Todėl laidojimo papročių raida neretai būna dinamiška, lemiama tiek kultūrinių kontaktų, tiek vidinių kultūrinių, religinių ar socialinių naujovių. Nukrypimas nuo tradicijos gali likti vienkartinis, tapti priemone pabrėžti išskirtinumą arba pats ilgainiui tapti tradicija. Nors neatmestinas atsitiktinumas ar tiesiog „žmogiškasis faktorius“, tokie nukrypimai nuo normos paprastai turi gilesnį pagrindą – savotiškas nukrypimo nuo taisyklių taisyklės, aktualias konkrečioje kultūrinėje erdvėje. Dėl to, o galbūt ir dėl temos egzotiškumo „neįprasti“ kapai susilaukia nemažai archeologų dėmesio (pvz., Murphy 2008; Aspöck 2009; Reynolds 2009; Gardeła, Kajkowski 2013; Kaznakov 2013; Milella *ir kt.* 2015). Archeologų vaizduotę ypač audrina įvairūs pavieniai išskirtiniai kapai (individai, palaidoti pastatuose, už kapinių ribų, be galvų, kniūbsti, persmeigti kuolais, užversti akmenimis ar pan.). Kita vertus, neįprastais galima laikyti ne tik kapus, kurie paprastai įvardijami kaip „vampyrų“, nekrikštų, vergų, paaukotųjų, savižudžių, smurto ar bausmių aukų palaidojimais, o dažniausiai juntama negatyvi „kitoniškumo“ konotacija nebūtinai visuomet yra pagrįsta. Kažkada, pvz., Lietuvoje buvo neįprasti ir pirmasis pilkapis, pirmasis degintinis kapas ar pirmasis kapas bažnyčios šventoriuje. Kitoniška gali būti ne tik tam tikra kapo konstrukcija ar neįprastas elgesys su palaikais, bet ir kapo vieta – padėtis gamtiniame ir kultūriniame kraštovaizdyje. Kiekviena visuomenė šiuo požiūriu turi tam tikras normas, o nutolimas nuo jų (ar kitų normų paieškos) vertas ne mažiau dėmesio nei kai kurie pavieniai intriguojantys atvejai.

Lietuviškojoje Lietuvos Didžiosios Kunigaikštystės (toliau – LDK) dalyje nuo XIV–XV a. įsivyravus krikščionybei, laidojimo papročiai pamažu kito. Absoliuti dauguma miestų, miestelių ir kaimo gyventojų (išskyrus dvasininkus ir didikus, laidotus bažnyčių šventoriuose ar kriptose) amžinojo poilsio atgulė kapinyuose, archeologinėje literatūroje

dar vadinamuose senkapiais. Krikščionybė, gentinių ir materialinės kultūros skirtumų nykimas lėmė laidojimo papročių supanašėjimą, atvedusį iki pat dabartinio kapinių standarto. Į pavienius „netradicinius“, iš visumos išsiskiriančius kapus buvo atkreiptas archeologų dėmesys (Vėlius 2010; Simniškytė 2018). Vis dėlto pažymėtina, kad jo nepelnytai pristigo kapams, kurių kitoniškumas slypi epochai nebūdingoje laidojimo vietoje, konkrečiai – grįžime į senuosius pilkapynus. Išskyrus trumpus pastebėjimus (Svetikas 2003, p. 19; Simniškytė 2013, p. 173–174), viduramžių ir naujųjų laikų kapai geležies amžiaus pilkapiuose pateko daugiausia į pastarojo laikotarpio tyrinėtojų akiratį, tad nenuostabu, kad dėmesys jiems apsiribojo apibūdinimu tyrimų publikacijose (pvz., Michelbertas 2004, p. 127–138; 2006, p. 108–127; 2011, p. 209–219), o kartais mokslininkų požiūris į juos atrodo lyg į geležies amžiaus medžiagos „balastą“. Istorinių laikų tyrėjai šių kapų neišskiria iš senkapių medžiagos visumos. Taigi niekur šio laikotarpio kapai pilkapiuose nenagrinėti kaip fenomenas, jų nepamėginta išskirti iš bendro senkapių konteksto, įvertinti per kultūrinę ir religinę prizmę ar bent suskaičiuoti.

Pakartotinis pilkapių ar kitų laidojimo vietų (ypač tokių monumentalų, kaip neolito ir bronzos amžiaus pilkapiai ar megalitai) naudojimas yra dažna praeities laidosenos praktika Europoje, paprastai siejama su siekiais įtvirtinti socialinio statuso skirtumus, kolektyvine atmintimi bei protėvių kultais, kurie tampa ypač aktualūs migracijų, socialinės kaitos laikotarpiais (Holtorf 1998; Semple 1998; Williams 1998; 2006, p. 181–185; Pedersen 2006; Wickholm 2008; Crewe 2010, p. 43–57; Halsall 2010, p. 249–257; Hejhal, Lutovský 2012; Hutton 2011; Artelius 2013; Van Beek, De Mulder 2014; Curta 2016; Fahlander 2016). Tokios laidosenos pavyzdžių nemažai ir priešistorinio laikotarpio Lietuvoje. Tai gali būti ir kelių šimtmečių skiriami, tačiau tos pačios laidojimo pilkapiuose tradicijos jungiami kapai viename sampile, kokių dažnai pasitaiko Rytų Lietuvos pilkapynuose,

ir kapai, į pilkapius įkasti jau išnykus jų pylimo tradicijai, tačiau tebegyvuojant ideologiniam jos pagrindui – pagoniškajai pasaulėžiūrai, kaip kai kuriuose toliau aptariamuose pilkapynuose.

Šiame straipsnyje dėmesys sutelkiamas ne apskritai į pakartotinio laidojimo ankstesnėse vietose fenomeną Lietuvoje – tai ne tik būtų labai išsamaus tyrimo, apimančio visą geležies amžiaus apgyvendinimo ir kultūrų kaitos dinamiką, reikalaujanti tema, bet dažnu atveju tyrimą labai apsunkintų netikslus kapų datavimas. Lietuvoje nėra kapų, įkastų į tūkstantmečiais senesnes konstrukcijas, kokių aptinkama Vakarų Europoje, Britų salose ar Skandinavijoje, bet geležies amžiuje laidojimas ankstesniuose pilkapiuose nebuvo retas, ypač Rytų Lietuvoje, kur pilkapių tradicija gyvavo beveik tūkstantmetį. Dažnu atveju nustatyti, ar kapus viename sampile skiria keleri metai, ar šimtmečiai, yra sunku. Šiaurės Lietuvoje, Romėniškojo laikotarpio pilkapių areale, nereta buvusių pilkapynų tąsa jų erdvei pavirtus jau plokštinais kapinynais. Dažniausiai pilkapio supylimo meto ir vėlesnius kapus sieja ir panaši laidojimo tradicija, ir materialioji kultūra.

Straipsnio objektas – laidosena senuose pilkapiuose Lietuvoje krikščioniškajame laikotarpyje. Būtent toks jo apibrėžimas nulemtas ne siekio susiaurinti tyrimo apimtį iki aprėpiamos viename straipsnyje. Pirma, skirtingai nuo galimai atsitiktinio pakartotinio laidojimo ankstesniuose plokštiniuose kapinynuose ar jų tąšos, čia aptariami tie atvejai, kai mirusiųjų pasaulio grąžinimas į senąsias vietas buvo sąmoningai suvoktas, nulemtas kraštovaizdyje vizualiai išsiskiriančių pilkapių. Antra, aptariamam laikotarpiu pilkapių tradicija jau buvo bent kelis šimtmečius, Šiaurės Lietuvoje ir tūkstantmetį, nutrūkus, baigė nykti pagonybė ir senoji pasaulėžiūra. Kitaip tariant, krikščioniškoje aplinkoje, kitaip nei pagoniškoje, šios tradicijos atnaujinimas nebuvo vien formos ir vietos pokytis. Christianizuotoje ar christianizacijos poveikį patiriančioje visuomenėje jis negalėjo būti atsitiktinis.

Aptariamuoju metu LDK apėmė didžiulę teritoriją, kurioje būta didelės religijų, kultūrų ir laidojimo papročių įvairovės. Galbūt pirmosiose į jos sudėtį patekusiose Rytų slavų kunigaikštystėse tuo metu dar tebelaidota ir pilkapiuose (Седов 1982, p. 119, 168; Зверыро 1989, p. 104–106; Звярыга 2005, p. 134). Straipsnyje krikščioniškoji LDK yra chronologinė kategorija – XIV a. pabaiga – XVIII a. (formaliai – 1387–1795 m.). Erdvės požiūriu apsiribojama dabartinės Lietuvos teritorija.

KAPŲ APŽVALGA

Sugrįžimas į senąsias laidojimo erdves po tam tikros pertraukos, taip pat istoriniais laikais, matomas ne tik pilkapynų, bet ir daugelio plokštinių kapinynų medžiagoje, o tai, tikėtina, yra nulemta ne tik ideologinių priežasčių ar atminties, bet ir konkrečios vietovės vaizdingumo ir panašiai suprantamų topografinių laidojimo vietos kriterijų. Istorinių laikų senkapio kraštovaizdis iš esmės nesiskiria nuo priešistorinio kapinyno, todėl naujo laidojimo etapo ar laidojimo tęstinumo nereikėtų laikyti išskirtiniu. Kita vertus, kai kurie tyrinėti didžiuliai Lietuvos kapinynai (pvz., Marvelė, Veršvai, Ėgliškiai-Anduliai, Laiviai) rodo ilgalaikį nepertraukiamą laidojimą, ir tai gali būti daugiau taisyklė nei išimtis, tiesiog menami chronologiniai protrūkiai ir pakartotinio laidojimo fazės kitose vietose gali būti nulemti suardymų ar netolygių tyrimų.

Aiškesnį aptiktų į pilkapius įkastų LDK laikotarpio kapų skaičių nurodyti sunku. Daugelio toliau aprašomų tyrimų metu rasta ne tik kapų, bet ir visiškai suardytų palaidojimų liekanų. Dažnu atveju pilkapynai buvo tapę ištisais ankstyvųjų naujųjų laikų senkapiais, kuriuose laidota tiek sampiluose, tiek tarp jų, tiek galbūt jau tuomet sunykusių pilkapių vietose. Kadangi tiriant paprastai susitelkiama į pilkapius, vidinė tokių senkapių struktūra, kapų tankumas, chronologinė raida dažniausiai lieka neaiški.

Daugybė pilkapynų, ypač Šiaurės Lietuvoje, buvo visiškai sunaikinti arba jų išliko menki fragmentai (pvz., Raginėnai, Norkūnai, Sotkalis, Kernavė), labai tikėtina, kad daugelio pilkapynų neliko nei žymės, nei jokios informacijos apie juos. Šimtmečius būtent pilkapynai, tikėtina, buvo daug sparčiau niokojami nei tebenaudojamos ar dar nepamirštos istorinių laikų kapinės. Suardytų I t-mečio 1-osios pusės pilkapių liekanų kartais aptinkama tyrinėjant senkapius. Todėl realūs šių dviejų kategorijų laidojimo paminklų erdvinio persidengimo mastai yra neaiškūs.

Esama laidojimo paminklų, kuriuose su pertraukomis ar be jų laidota nuo I t-mečio iki XIII–XV a. Tačiau pastarojo laikotarpio dirbinių chronologija tebėra nepakankamai tiksli – bent tiek, kad leistų suardytų kompleksų liekanas patikimai skirstyti į datotinas geležies amžiaus pabaiga ar viduramžiais, taip pat šiame straipsnyje nagrinėjamo laikotarpio pradžia. Kai kur, neretai plokštinių kapų apsuptyje, aptinkama tik (spėjamų) pilkapių liekanų (pvz., Gėluva), kartais vėlyvąjį laidojimo etapą rodo buvus irgi daugiausia dirbiniai iš suardytų kapų, taigi santykis tarp atskirų laidojimo etapų lieka neaiškūs.

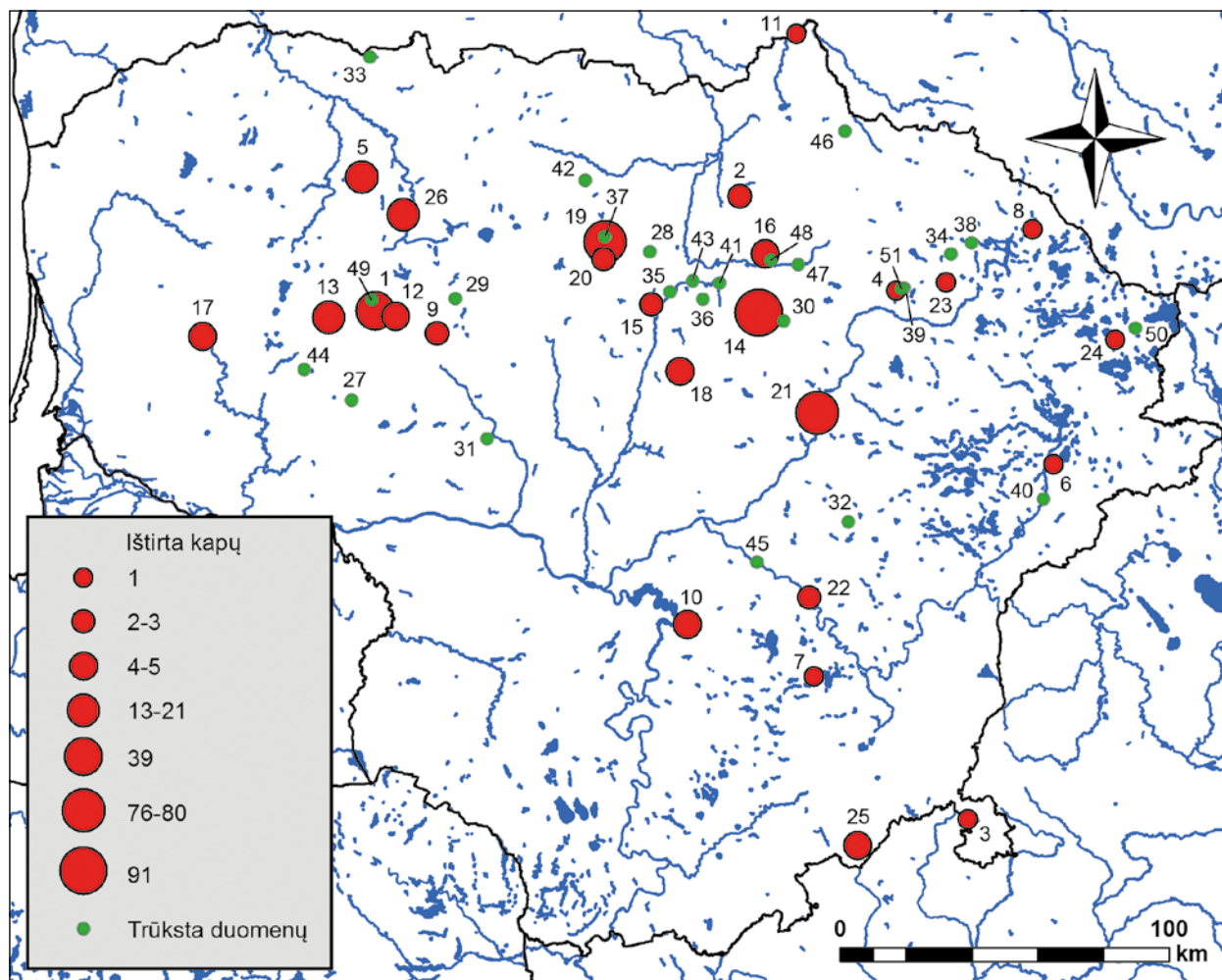
Toliau (taip pat žr. priedą) pateikiama ištirtų istorinių laikų kapų geležies amžiaus pilkapiuose apžvalga. Surinkti duomenys apie 400-us kapų iš 26-ių pilkapynų (1 pav.). Tai yra minimalus skaičius, apimantis tikrai pačius aiškiausius atvejus. Apie dar 25-iose pilkapynuose rastus vėlyvus kapus turima daugiau ar mažiau patikimų, tačiau nepakankamų duomenų. Pilkapynai aptariami neatsižvelgiant į etnokultūrinę jų supylimo laiko situaciją, kuri istoriniais laikais buvo nebeaktuali.

Daugiausia vėlyvų kapų ištirta Pajuosčio pilkapyne (Panevėžio r., Miežiškių sen.). 15-oje senojo geležies amžiaus pilkapių (kai kuriuose jų laidota ir vėlyvajame geležies amžiuje) bei perkasoje į P nuo pilk. XXI ištirtas 91 ankstyvųjų naujųjų laikų kapas. Mirusieji laidoti įvairaus gylio (0,3–1,5 m) duobėse įvairiose sampilų vietose, beveik visi krikščionišku papročiu galvomis V kryptimi, su nedideliais

nuokrypiais link ŠV ar PV, vos keli – kitomis kryptimis (pilk. III k. 6 (B) – į Š, pilk. IX k. 28 (B) – į PR). Daugelis kapų buvo apardyti, kai kurie – kasant duobes vėlesniems kapams. Sprendžiant iš negausių įkapių – daugiausia monetų – šis laidojimo etapas apima XVI–XVIII a., keli kapai galbūt datuoti ir XIX a. (Michelbertas 2004, p. 97–152). Iš esmės pilkapyne buvo tapęs įprastomis kaimo kapinėmis, kuriose nuo tam tikro laiko greičiausiai laidota jau neskiriant pilkapių sampilų ir erdvių tarp jų. Išskyrus kasdienius aksesuarus, taip pat krikščioniškus atributus, nelaikytinus papildomomis įkapėmis, bei monetas, vos keliuose kapuose aptikta dirbinių, galbūt sietinų su vėlyvąja pagonybe, pvz., pilk. IX k. 28 (B) (Michelbertas 2004, p. 130, 142). Taip pat galima atkreipti dėmesį į k. 86 (A) (perkasa III), kuriame peilis buvo įsmeigtas į žemę (Michelbertas 2004, p. 151).

Riklikų pilkapyne (Anykščių r.) ištirtuose 14-oje I t-mečio vidurio pilkapių ir viename šurfe tarp jų aptikta 80 vėlyvų kapų ir dar kelių dešimčių suardytų kapų liekanų. Nors kasinėta tik pilkapyne, minima, kad kapų liekanų būdavo aptinkama ir jo aplinkoje (Tautavičius 1969, p. 8), taigi vėlyvo senkapio teritorija buvo didesnė nei pilkapyne. Kapai buvo įvairiose sampilų vietose ir gyliuose, daugelis įkasti suardant ankstesnius. Beveik visi individai palaidoti galvomis į V ar su nedideliu nuokrypiu nuo šios krypties. Nemaža dalis palaidotųjų – vaikai. Įdomi pilk. VIII k. 2 konstrukcija: jo duobės viršuje buvo sukrautas akmenų grindinėlis (Tautavičius 1969, p. 58–59). Įkapės negausios ir neįvairios, daugelyje kapų jų visai nebuvo.

Didesnis ankstyvųjų naujųjų laikų senkapiams būdingas įkapių kompleksas (plačiaaašmenis kirvis, peilis, dvi sagtys, piniginė ir puodas), aptiktas pilk. II k. 10 (Tautavičius 1970, p. 22). Kapai tyrėjo datuoti XVI–XVII ar XVI–XVIII a. (Tautavičius 1970, p. 54, 59), tačiau nusistovėjusi krikščioniška mirusiųjų orientacija į V ir mažas įkapių skaičius įgalina daugumos jų chronologiją sąlygiškai vėlinti – iki XVII–XVIII a., galbūt išskyrus kai kuriuos

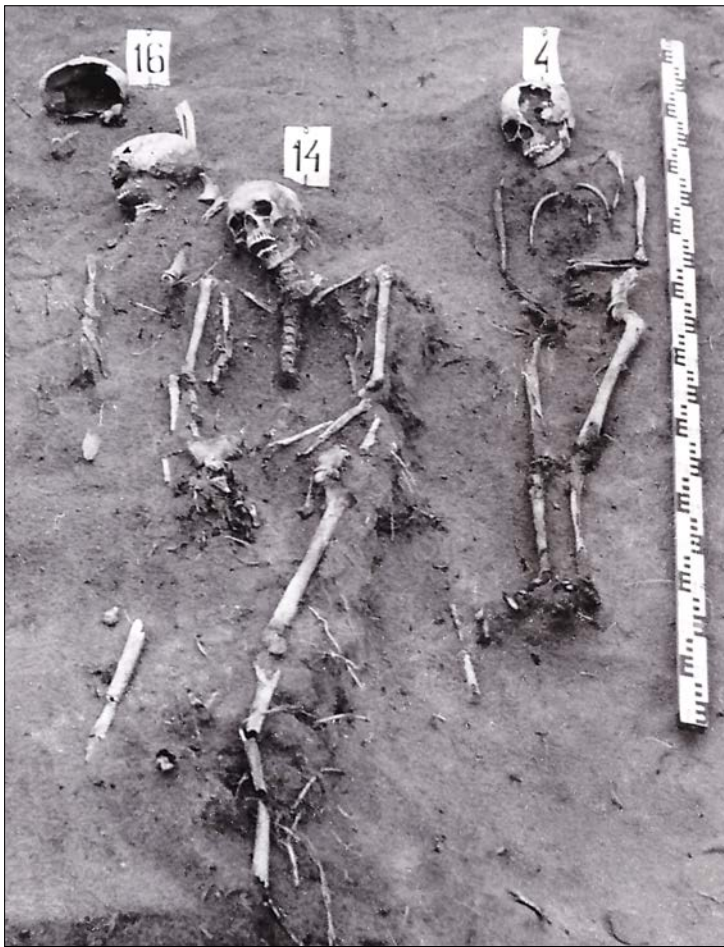


1 pav. Geležies amžiaus pilkapynei, kuriuose rasta vėlyvųjų viduramžių – ankstyvųjų naujųjų laikų kapų: 1 – Akmeniai, 2 – Berklainiai, 3 – Didžiuliai, 4 – Druskiai, 5 – Kybartiškė, 6 – Kretuonai I, 7 – Kurganai-Varatniškės, 8 – Lygalaukiai, 9 – Maironiai-Saudininkai, 10 – Maisiejūnai-Surgantiškės, 11 – Muoriškiai, 12 – Noruišiai, 13 – Paalksniai, 14 – Pajuostis, 15 – Pakalniškiai, 16 – Pamarnakis, 17 – Paragaudis, 18 – Pašiliai, 19 – Plaučiškiai, 20 – Raginėnai, 21 – Riklikai, 22 – Semeniškės, 23 – Vaineikiai, 24 – Vigodka-Dūkštas-Saksoniškės II, 25 – Vilkonys, 26 – Visdergiai-Papelkiai, 27 – Adakavas, 28 – Gilbonys, 29 – Jagminiškė, 30 – Juostininkai, 31 – Kejėnai, 32 – Kiemeliai, 33 – Kivyčiai, 34 – Kuokšiai, 35 – Lakštingalos, 36 – Lepšiai, 37 – Meldiniai, 38 – Mičiūnai, 39 – Miškiniai, 40 – Paduobė-Šaltaliūnė III, 41 – Pajuostis, 42 – Paliečiai, 43 – Pažalvaičiai, 44 – Požerė, 45 – Rusiai, 46 – Skrebiškiai, 47 – Skverbai, 48 – Tiltagaliai, 49 – Tolišiai, 50 – Visagina, 51 – Visėtiškės. *L. Kurilos brėž.*

kapus greta buvusiuose pilk. II ir VII. Tačiau XIX a. šiose kaimo kapinėse greičiausiai nebelaidota, XX a. pradžioje jos jau buvo pamirštos, nes pilkapius, ieškodamas senienų, kasinėjo vietos dvarininkas (Tautavičius 1969, p. 1–2, 43).

Suardytame Plaučiškių pilkapyne (Pakruojo r.) ištirti 7 pilkapiai ir vienas plotas tarp jų. Aptikta IV–V a. kapų ir 76 palaidojimai, į sampilus įkasti

ankstyvaisiais naujaisiais laikais (2, 3 pav.). Visi individai buvo palaidoti V ar jai artima kryptimi (vieninteliame pilk. VII k. 15 – galva į R). Įkapės labai negausios ir tarp jų iš esmės nebuvo daiktų, kuriuos būtų galima laikyti tikromis įkapėmis, o ne kasdieniais reikmenimis. Tikromis įkapėmis laikytinos nebent monetos. Pagal jas kapai datuoti XVI–XVII a. (Patkauskas 1979a). Šioje vietoje buvusiose



2 pav. Plaučiškių pilkapyno pilk. IV k. 4, 14–16 (Patkauskas 1979b, pav. 54).

kapinaitėse, matyt, laidota ir vėliau – dar XX a. ant pilkapių buvę kryžių (Patkauskas 1979a, p. 4). Nurodoma, kad keli vėlyvi kapai Plaučiškių pilkapyne buvo rasti ir XX a. pradžioje (Svetikas 2003, p. 18), nors juos kasinėjęs Jonas Basanavičius (1936, p. 119) nepateikia duomenų būtent tokiam kapų datavimui.

Akmenių pilkapyne (Kelmės r.) taip pat ilgainiui jau buvo tapęs naujųjų laikų senkapiu ir dar maždaug prieš šimtmetį naudotomis kaimo kapinaitėmis. Čia 4-iose senojo geležies amžiaus pilkapiuose aptikti 39 kapai, datuojami XV a. pabaiga – XVIII a. Pilk. V perkasoje atidengta dar 17 vėlyviausio etapo (XIX a. pabaigos – XX a. pradžios) kapų, kurių aplinkoje tebestovėjo keli kryžiai (Michelbertas 2006, p. 108). Pastarieji kapai į straipsnyje aptariamą sąrašą

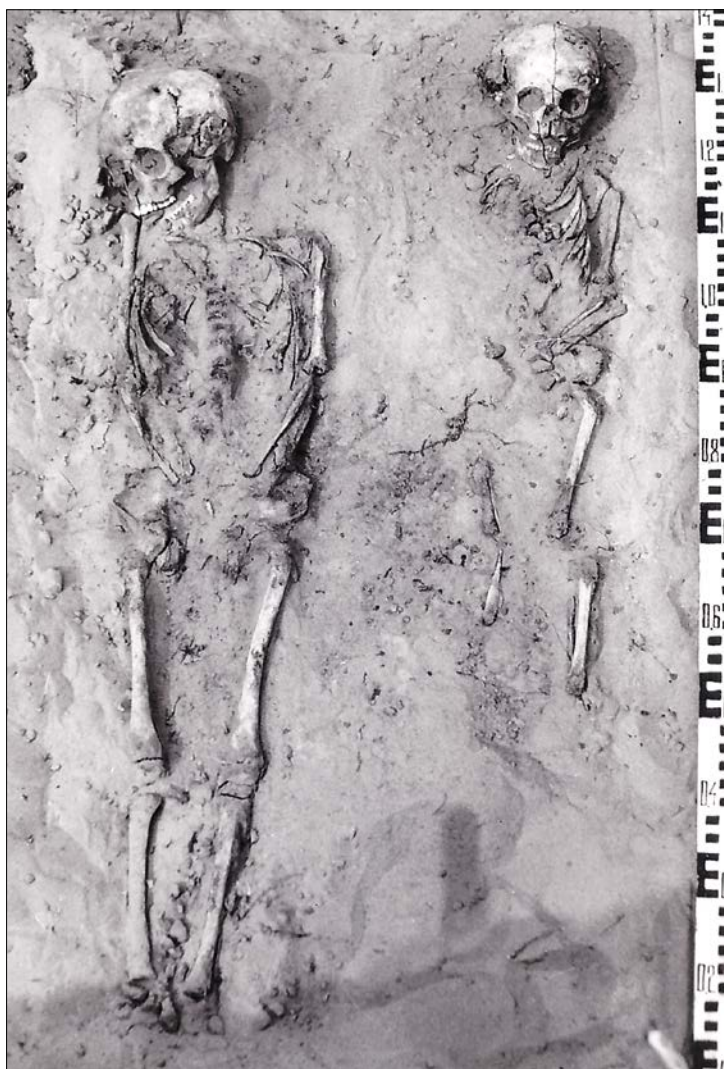
netraukti. Be to, visuose ištirtuose 5-iose pilkapiuose aptikta ir įkapių iš suardytų XVI–XVIII a. kapų, taigi jų būta ir daugiau. Pilk. I rasta 10 kapų, kurių chronologija greičiausiai neišsina iš XVI a. ribų. Pilk. II buvo trys gausūs įkapių XV a. pabaiga – XVI a. datuojami kapai ir dar vieno suardyto greičiausiai vėlyvo kapo liekanos. Net 16 XVI a. palaidojimų aptikta pilk. III, tiesa, kelių suardytų kapų datavimas – neaiškus. Dar 9 vėlyvesnio etapo (XVII–XVIII a.) kapai ištirti pilk. IV (Michelbertas 2006, p. 127–140). Mirusieji buvo palaidoti įvairiose sampilų vietose apie 0,7–1,6 m gylio duobėse, dalis – mediniuose karstuose. Vyravo krikščioniška kapų orientacija galvomis į V, daugelis – su nuokrypiu į VPV ir PV, rečiau – į VŠV ar ŠV. Vos du mirusieji buvo orientuoti į PPV, vienas – į RPR. Kai kurie kapai buvo suardyti, tikėtina, laidojant kitus mirusiuosius. Pvz., pilk. I k. 5 ir pilk. IV k. 38 (17) kaulai ne anatomicinėje padėtyje buvo sudėti nedidelėse duobutėse (Michelbertas 2006, p. 129, 139). Konstrukcija išsiskyrė pilk. III k. 30 (20), kuriame ant mirusiojo į duobę buvo suversta per šimtą akmenų. Įdomu, kad būtent šis kapas išsiskyrė ir neįprasta P kryptiai artima orientacija (Michelbertas 2006, p. 138). Atskirai paminėtina tai, kad bent vienas asmuo, pilk. I k. 3 palaidota jauna moteris, pagal gintarinį signetinį žiedą su „Aksak“ herbu ir monograma (Michelbertas 2006, p. 123) galbūt priskirtina bajorijos luomui.

Kelios dešimtys vėlyvų kapų rasta senojo geležies amžiaus Paalksnių pilkapyne (Kelmės r.), kurio teritorijoje laidota ir vėlyvajame geležies amžiuje. Nuo pagrindinės pilkapių grupės kiek nutolusiame pilk. XXI, datuojamame I a. 2-ąja puse – III a. pradžia, sampilo centrinėje ir Š dalyje, aptikta mažiausiai 13 vėlyvų kapų. Laidota įvairiomis, išskyrus P,

kryptomis. Palaidojimų pilkapiuose plote daug, tad nemažai jų buvo apardyti kasant duobes vėlesniems kapams. Tai leidžia manyti, kad kapų vietos žemės paviršiuje nebuvo kaip nors pažymėtos. Pagal būdingas įkapas kapai datuojami XV, galbūt ir XVI a. (Michelbertas 2011, p. 159–173). Dar 24 panašiu laikotarpiu datuojami kapai ir suardytų kapų liekanų rasta pilk. XXI aplinkoje, į R nuo jo (Michelbertas 2011, p. 173–209).

Kybartiškės pilkapyne (Šiaulių r.) 4-juose I–III a. pilkapiuose aptiktas 21 vėlyvas kapas ir dar kelių kapų liekanų (Michelbertas 1970a). Mirusieji palaidoti su negausiomis įkapėmis, dauguma galva artimomis V kryptomis. Sprendžiant iš kapų, kuriuose rasta monetų, senkapis pilkapyne įkurtas XVI–XVII a. (Michelbertas 1970a, p. 30–31), jame laidota dar iki XX a. Per tą laiką daugelis kapų buvo suardyti kasant duobes dar vėlesniems.

Senojo geležies amžiaus Visdergių-Papelkių pilkapyne (Šiaulių r.) pilkapiuose ir šalia jų rasta mažiausiai 13 vėlyvų kapų, nors dalį pilkapiuose buvusių palaidojimų sudėtinga priskirti vienam iš dviejų laidojimo etapų. Pilk. B buvo 4 griautiniai kapai (Dowgird 1888, p. 7–8, Tab. II:4a, 6, VI:6–11), bent vienas iš jų (k. d) pagal įkapes datuotinas XIV pabaiga – XVI a. pradžia (žr. Svetikas 2009, p. 269–278, 363–365, 373). Dviejų kapų (b ir c), buvusių be įkapių, datavimas lieka neaiškus, tačiau vieną jų galima datuoti netiesiogiai. Sprendžiant pagal k. c ir d padėtį (mirusieji, orientuoti ŠŠV kryptimi, greičiausiai buvo paguldyti vienoje duobėje kiek įstrižai, galva aukščiau nei kojos), manytina, kad jie – vienalaikiai. Pilk. C, D, F, G, K, be aiškiai senuoju geležies amžiumi datuotų kapų, irgi aptikta kapų be įkapių (Dowgird 1888, p. 8–9, 12–13). Teigiama, kad tai gali būti XVI–XVII a. palaidojimai



3 pav. Plaučiškių pilkapyne, plotas tarp pilk. III ir VII, k. 5, 6 (Patkauskas 1979b, pav. 126).

(Svetikas 2003, p. 16), vis dėlto jų priskyrimas prie vėlyvųjų niekuo neparemtas. Dar viename, iširtame beveik po šimtmečio, pilkapyje moteris palaidota sampilo centre galva į P (Markelevičius 1974, p. 5–6). Pagal įkapes kapas datuotas XIV–XV a. (Markelevičius, Olišauskas 1974, p. 101–102). Šalia pilkapių buvo ir to paties laiko senkapis. Čia aptikta dar 10 kapų bei pavienių dirbinių iš suardytų kapų (Markelevičius 1974, p. 7–13). Laidota galvomis į V. Kapai datuoti XV–XVI (Markelevičius, Olišauskas 1974, p. 102), galbūt ir XVII a. Taigi kapus pilkapiuose

reikėtų vertinti ne kaip lokalų reiškinį, o kaip senkapio erdvės plėtrą į seno pilkapyno teritoriją arba, atsižvelgus į kapų chronologiją, labiau tikėtina, laidojimo, prasidėjusio nuo kelių kapų senuose pilkapiuose, tąsą sampilų aplinkoje.

Bent keli ankstyvųjų naujųjų laikų kapai aptikti įkasti į pilkapius senojo geležies amžiaus Pakalniškių pilkapyne (Panevėžio r.), 1897 m. tyrinėtame Marios Butrymównos (Majewski 1900; Спицынъ 1902). Tačiau prasta tyrimų fiksacija ir lakoniška dokumentacija neleidžia daugelio kapų priskirti vienam iš dviejų laidojimo etapų. Pilk. 3 rastas senojo geležies amžiaus kapas ir dar vienas palaidojimas, pagal monetas (viena – 1568 m.) datuotinas XVI a. 3-juoju trečdaliu (Majewski 1900, p. 92–93). Kituose pilkapiuose buvo iki 7-ių kapų – dalis aiškiai datuoti senuoju geležies amžiumi, kitų chronologija neaiški. Tikėtina, kad dar keli ar keliolika asmenų sampiluose galėjo būti palaidoti istoriniais laikais. Deja, neturima beveik jokių duomenų apie 1893–1894 m. Romano Alekno Szwoynickio čia ištirtus per 20 pilkapių (Спицынъ 1902, p. 95). Jo senienų, aptiktų Pakalniškių pilkapyne, rinkinyje, be kitų radinių, buvo ir monetų (Banytė *ir kt.* 2016, p. 278), greičiausiai rastų vėlyvuose kapuose. Dar vieną monetą – Jono Kazimiero šilingą – pilkapyje 1909 m. aptiko Ivanas Abramovas (Simniškytė 2011, p. 189). Apibendrinant šiuos duomenis galima teigti, kad Pakalniškių pilkapiuose aptikti mažiausiai trys XVI–XVII a. kapai, tačiau tikėtina jų buvus gerokai daugiau. Galbūt čia plytėjo ir nemažas senkapis.

Maisiejūnų-Surgantiškių pilkapyne (Kaišiadorių r.) pilk. 5 (41) rasti 5 vėlyvi kapai. Jo R pakraštyje buvo užkasti vieno suaugusio asmens, dviejų vaikų ir dviejų naujagimių palaikai be įkapių, visi orientuoti VPV kryptimi (Butėnas 1998, p. 175). Tyrimų autorė šiuos kapus įvardijo nekrikštų kapinėmis (Butėnienė 1971, p. 12). Verta paminėti ir pilk. 9 (14), supilto I t-mečio viduryje, P pakraštyje, ant vainiko akmenų rastą degintinį kapą su ankstyviesiems senkapiams būdingais radiniais: skiltuvais, plačiaaašmeniu kirviu

ištėtais ašmenimis, ietigaliu žemo rombo formos plunksna ir kt. (Butėnas 1998, p. 168–169, 176–177). Tyrimų publikacijoje nurodomas kapo datavimas – XI–XII a. (Butėnas 1998, p. 172), jį patvirtintų ir ¹⁴C AMS data – 970±30 BP, 1021–1149 cal AD (1σ) (Poz-63949) (Kurila 2015, p. 64, lent. 3), nors radinių tipologija neleidžia atmesti ir datavimo XIII a. galimybės (Kurila 2003, p. 30; 2015, p. 58; Petrauskas 2017, p. 62–63) (tokią prieštarą radiokarboninei datai galėtų paaiškinti tikėtinas gėlo vandens rezervuaro arba seno medžio efektas). Akivaizdu, kad kapas ne tik yra daug vėlesnis už pilkapyną, bet ir apskritai nepriklauso Rytų Lietuvos pilkapių kultūrai būdingos laidosenos laikotarpiui. Vis dėlto, atsižvelgiant į radiokarboninę datą, jį reikėtų laikyti daugiau laidojimo pilkapiuose tradicijos atgarsiu, nei grįžimu prie senosios tradicijos viduramžiais. Todėl šis kapas į straipsnyje nagrinėjamų sąrašą neįtrauktas.

Pamarnakio pilkapyne (Panevėžio r.) rastas mažiausiai vienas kapas, pagal monetas datuotinas XVII a. 2-ąja puse, tačiau pilkapius kasinėjęs I. Abramovas dar bent tris kapus įvardijo kaip vėlyvus, o dar viename pilkapyje rasta karsto vinių (Simniškytė 2011, p. 190–191) irgi laikytina laidosenos istoriniais laikais ženklų.

Tris iš 80-ies Raginėnų pilkapyne (Radviliškio r.) aptiktų kapų pagal kaulų būklę I. Abramovas irgi priskyrė vėlyviesiems. Dveji iš griaučių buvo nebūdingoje padėtyje – vienas mirusiųjų buvo suriestas, o kitas paguldytas ne horizontaliai – galva žemiau kojų (Simniškytė 2011, p. 198).

Įdomių duomenų suteikė Vilkonių pilkapyne (Šalčininkų r.) tyrinėjimai XIX a. pabaigoje (Шукевич 1893, p. 99; 1897, l. 21–65). Deja, to meto dokumentacijos lygis neleidžia gerai suprasti šio laidojimo paminklo raidos. Atrodo, Wandalino Szukiewicziaus neatskirti ir į jo sudarytą planą (Шукевич 1897, l. 65) kartu pateko ir viduramžių jotvingiški iš akmenų sukrauti kapai, ir I t-mečio vidurio pilkapiai su degintiniais kapais. Daugelis ištirtų kapų su XIII–XV a. būdingomis įkapėmis (plačiaaašmeniais

kirviais, trikaroliais antsmilkiniais, apgalviais, karklo apvaromis iš stiklo karolių, žvangučių ir kauri kriauklelių, lietuviška monetėle ir kt.) rasti po paligomis akmenų krūsnimis. Tačiau keli buvo įkasti į ankstyvesnius pilkapius. 1891 m. ištirtame pilkapyje rasti trys griautiniai kapai be įkapių ir degintinis kapas su siauraašmeniu kirviu (Шукевич 1893, p. 99). 1894 m. kasinėtame pilk. 2 (6) buvo degintinis kapas su ietigaliu ir peiliu bei griautinis palaidojimas be įkapių (Шукевич 1897, l. 21–22). Greičiausiai geležies amžiaus pilkapyne po kelių šimtmečių pertraukos vėl tapo laidojimo erdve, mirusiųjų čia pradėjus laidoti būdinguose viduramžių jotvingiškuose iš akmenų sukrautuose kapuose. Tačiau ar būtent viduramžiais reikėtų datuoti ir minėtus kapus pilkapiuose – neaišku. Neatmestina, kad jie galėjo būti įkasti į sampilus trečiajame laidojimo etape – ankstyvaisiais naujaisiais laikais.

Pirmaisiais amžiais po Kr. datuojamuose Paragaudžio pilkapiuose (Šilalės r.) rasti keli suardyti vėlyvi palaidojimai. Pilk. XXXII buvo du XV–XVI a. ar vėlesni kapai ir dar kelių panašios chronologijos kapų liekanų (Michelbertas 1992, p. 6–8; 1997, p. 62), o pilk. XXXV – vieno XVII a. kapo liekanos (Michelbertas 1997, p. 63).

Sunaikintų Noruišių pilkapių (Kelmės r.) liekanose aptikti 4 kapai, pagal juose buvusias monetas datuoti XVII a. (Markelevičius 1977a, p. 63–67). Kadangi sampilai jau buvo visiškai suardyti, kapų padėtis (pilkapiuose ar tarp jų) neaiški. Tik pagal šalia aptiktą gausų įkapių III–IV a. kapą galima numanyti, kad vėlyvi palaidojimai buvo pilkapiro sampile.

Ištirtame viename iš 7-ių išlikusių pilkapių Pašilių pilkapyne (Panevėžio r.) rasti 4 kapai. Pagal juose ir atsitiktinai pilkapiuose rastas monetas jie datuoti XVII a. (Markelevičius 1977c, p. 29–33).

Buvusiame Maironių-Saudininkų pilkapyne (Kelmės r.) pilkapių jau nebuvo (anksčiau čia jų būta apie 30), aptikta tik pavienių I t-mečio vidurio radiinių. Ištyrus dvi perkakas, čia rasti trys kapai, kuriuos

tyrėjas datavo XVII a. (Markelevičius 1977a, p. 59–62). Jų chronologija gali būti ir kiek platesnė.

Berklainių pilkapyne (Pasvalio r.) ištyrus paskutinį išlikusį pilkapį su 8-iais III–VI a. kapais, aptikti du palaidojimai, tyrėjo datuoti XVI–XVII a. (Michelbertas 1970b, p. 7–8). Netoli pilkapiro, galbūt buvusio pilkapyne teritorijoje, visiškai suardytoje jo dalyje yra kaimo kapinaitės. Taigi ši vieta gali būti dar vienas senkapio, įkurto pilkapyne, pavyzdys.

Du vėlyvi, XV–XVII a., kapai ištirti ir trečio kapo kontūrai užfiksuoti viename iš III–IV a. pilkapių Semeniškių senovės gyvenvietės II (Širvintų r.) teritorijoje (Baltramiejūnaitė 2011, p. 27–28). Sunku pasakyti, ar kapai buvo įkasti į tuomet dar ryškiai matytus sampilus, ar jau nuartose jų vietose. Palaikai rasti gana giliose (0,7 m gylio nuo dabartinio žemės paviršiaus) duobėse, o tai netiesiogiai liudija, kad sampilai jas kasant jau buvo arba suplokštėję, arba visiškai sunaikinti.

Vigodkos-Dūkšto-Saksoniškių pilkapyne II (Ignalinos r.) griautinis vyro kapas buvo įkastas I t-mečio vidurio pilkapiro su degintiniais kapais centre. Kūnas gulėjo galva į VŠV. Pagal būdingą įkapių kompleksą jis datuotinas XIV a. pabaiga – XV a. (Kurila *ir kt.* 2007, p. 156–158, 165).

Vaineikių pilkapyne (Rokiškio r.) ištirtame III–V a. pilkapyje aptikti du šio laikotarpio kapai ir vienas pačiame sampilo centre įkastas vaiko kapas be įkapių. Sprendžiant iš daug geriau nei senojo geležies amžiaus palaidojimuose išlikusių kaulų manytina, kad tai – istorinių laikų kapas. Mirusysis orientuotas galva į Š (Simniškytė 1998).

Prie Kurganų ir Varatniškių kaimų (Trakų r.) buvusiame pilkapyne ištirti keturi I t-mečio vidurio pilkapiai su degintiniais kapais. Vieno iš jų sampile negiliai (virš akmenų, kurių buvo daug pilkapiro sampile) aptiktas įkastas griautinis kapas be įkapių (Tautavičius 1951, p. 11). Laidota galva į V. Pagal greita griaučių buvusias kaltines karsto vėnis jį galima tik apytiksliai datuoti ankstyvaisiais viduramžiais ar, labiau tikėtina, naujaisiais laikais.



4 pav. Griaustinis palaidojimas Didžiulių pilk. 11 (LIIR, neg. nr. 1766). A. Tautavičiaus nuotr.

Vėlyvas, datuotas XVII–XIX a., palaidojimas greta 7-ųjų senojo geležies amžiaus kapų buvo Muoriškių pilkapyje (Biržų r.) (Markelevičius, Morauskienė 1977, p. 93). Tokį datavimą patvirtina ne radiniai, o šautinė žaizda kaukolėje (Markelevičius 1977b, p. 12–13).

Druskių senkapyje (Kupiškio r.) pastebėta nežymių kauburėlių, kurie palaikyti suplokštėjusiais pilkapiais. Prie vieno iš jų aptiktas XVII a. 2-ąja puse datuotinas kapas. Moters pakaušyje buvo nedidelė skylutė – tikėtina, šautinė žaizda (Girininkas 1976). Ar čia tikrai būta pilkapyne, nevisiškai aišku, tačiau tai patvirtintų aptikti degintiniai kaulai (Tebelskis 2000, p. 331).

Neįprastas palaidojimas aptiktas Didžiulių pilkapyne (Šalčininkų r.), kuriame ištirti keli vėlyvojo geležies amžiaus pilkapiai su degintiniais žmonių ir žirgų kapais. Vieno centre iškastoje nedidelėje duobėje beveik dvilinkas, kniūbsčias, pasuktu liemeniu, lyg sėdomis buvo išpraustas asmuo galva nulenкта galva veidu žemyn (4 pav.). Ant galvos jam buvo užmestas vidutinio dydžio akmuo. Įkapių neaptikta (Tautavičius 1952, p. 14).

Kretuonų I pilkapyne (Švenčionių r.) vėlyvojo geležies amžiaus pilkapyje su griautiniu žirgo kapu sampilo R pakraštyje, griovyje, rastas griautinis palaidojimas. Kaulai buvo sudėti nedidelėje duobėje.

Sprendžiant iš jų padėties (kaukolė ir dubenkaulis gulėjo po ilgaisiais kaulais, kaukolės viduje – dubenkaulio dalis ir vienas slankstelis) galima manyti, jog tai antrinis palaidojimas – užkasti jau skeletuoti kaulai (Semėnas 1995, p. 6). Kapo chronologija neaiški, LDK laikotarpiu jį galima datuoti tik sąlygiškai, bet jis gali būti ir dar vėlyvesnis.

Suardytų pilkapių vietoje Lygalaukių kaime (Zarasų r.) aptiktas jaunos moters kapas. Ji į duobę buvo įstumta galva žemyn beveik vertikaliai, sulenktomis kojomis. Tyrėjų įsitikinimu, kapas vėlyvas, nesusijęs su pilkapyne (Tautavičius, Urbanavičius 1978, p. 57). Tikslus jo datavimas liko neaiškus, taip pat neaišku, ar jis buvo įkastas į pilkapį, tarp pilkapių, ar jiems jau buvus sunaikintiems.

Daugiau ar mažiau patikimų duomenų turima apie kai kuriuose pilkapyuose aptiktus galbūt vėlyvus palaidojimus. Tačiau tiek dėl suardymų, tiek dėl menkos dokumentacijos jų nepakanka šiems objektams įtraukti į duomenų bazę. Kalvių (Kivylių) senkapyje (Akmenės r.) aptikta 15 XVI–XVII a. kapų ir radinių iš suardytų kapų. Tyrimų plote buvo ir II–III a. dirbinių bei, tikėtina, pilkapių akmenų vainikų liekanų (Cholodinska 1978). Taigi šioje vietoje istorinių laikų kapai irgi galėjo būti įrengti pilkapyne ar suardyto pilkapyne vietoje. Tačiau abiejų etapų kapų erdvinis santykis lieka aiškiai neapibrėžtas.

Buvusiame pilkapyne prie Visaginos kaimo (Visagino sav.) ištirti griautiniai kapai (Žiogas 1909, p. 14–15; Balčiūnas 1987, p. 87) be aiškios argumentacijos įvardijami kaip vėlyvi (Lietuvos 1977, p. 124; Balčiūnas 1987, p. 87; Svetikas 2003, p. 31). Remiantis skirtingais šaltiniais, čia galėjo būti aptikti 1–5 viduramžiais – naujaisiais laikais datuoti kapai. Nebaigtame kun. Juozapo Žiogo dienoraštyje apie Mičiūnų pilkapyne (Rokiškio r.) kasinėjimus aprašytas vienas kapas (Ostašenkovienė 2015, p. 127). Teigiama, kad pilkapyje aptikta XV–XVII a. radinių (Lietuvos 1977, p. 69). Lakštingalų kapinyne (Panevėžio r.) surinkta radinių iš suardytų kapų, datuojamų keliais

etapais: II–VIII ir XIV–XVII a. (Petruelis 2018). Tai leidžia manyti, kad vėlyvas kapinynas galėjo būti įkurtas pilkapyne arba suardyto pilkapyno vietoje. Turbūt šioje vietoje (ji nurodoma gretimo Nevėžnikų kaimo vardu) pilkapiai kasinėti XX a. pradžioje (Butrymówna 1902). Minima, kad XIV–XVI a. kapų būta Gilbonių pilkapyne (Panevėžio r.) (Lietuvos 1977, p. 40). Tačiau cituojamuose šaltiniuose aiškesnės tą patvirtinančios informacijos, išskyrus žinutes apie žmonių randamas senas monetas (Baltramiejūnas 1934; Tautavičius 1968, p. 52), nėra. Pažalvaičių pilkapyne (Panevėžio m.) ištirtame pilkapyje aptikti 7 kapai, kuriuos pagal viename jų rastą monetą reikėtų datuoti XIX a. (Butėnienė–Gintautaitė 1961). Tikėtina, kad šioje vietoje pilkapiuose laidota ir XVII–XVIII a. (Lietuvos 1977, p. 87), bet tai patvirtinančių duomenų nėra. Vėlyvų kapų aptikta Tiltgalių pilkapyne (Panevėžio r.). Viename pilkapyje atidengtos 3-ų kapų duobės, tačiau, konstatavus, kad tai veikiausiai XIX–XX a. palaidojimai, jie palikti netirti (Markelevičius 1977c, p. 38–39). Paduobės-Šaltaliūnės III (Švenčionių r.) pilk. 14 pakraštyje, duobėje, rastas griautinis kapas, įrengtas greičiausiai XIX a. 2-ojoje pusėje – XX a. 1-ojoje pusėje (Steponaitis 2006, p. 89).

Neaiškiais aplinkybėmis rasti vėlyvi kapai ar pavieniai radiniai minimi Jagminiškės (Kelmės r.), Juostininkų (Anykščių r.), Pajuosčio (Panevėžio r., Velžio sen.), Tolišių (Kelmės r.) pilkapynuose (Lietuvos 1977, p. 45, 48, 78, 114). Apie kelis vėlyvus senkapius, pvz., Adakavo (Tauragės r.), Kiemelių (Širvintų r.), Lepšių (Šiaulių m.), Meldinių (Pakruojo r.), Paliečių (Pakruojo r.), kurie, tikėtina, buvo įrengti pilkapynų vietose, turima dar mažiau duomenų (Lietuvos 1977, p. 19, 54, 62, 68, 80). Kuokšių (Rokiškio r.), Skrebiškių (Biržų r.), Skverbų (Kupiškio r.) pilkapynuose rasta pavienių XIV–XVI a. dirbinių (Simniškytė 2013, p. 173, 261, 288–290). Keliose vietose pilkapynai ar žinomos jų vietos yra visai netoli senkapių, pvz., Kejėnai, Požerė, Rusiai. Šiais ir panašiais atvejais neaišku, ar pilkapynų ir senkapių

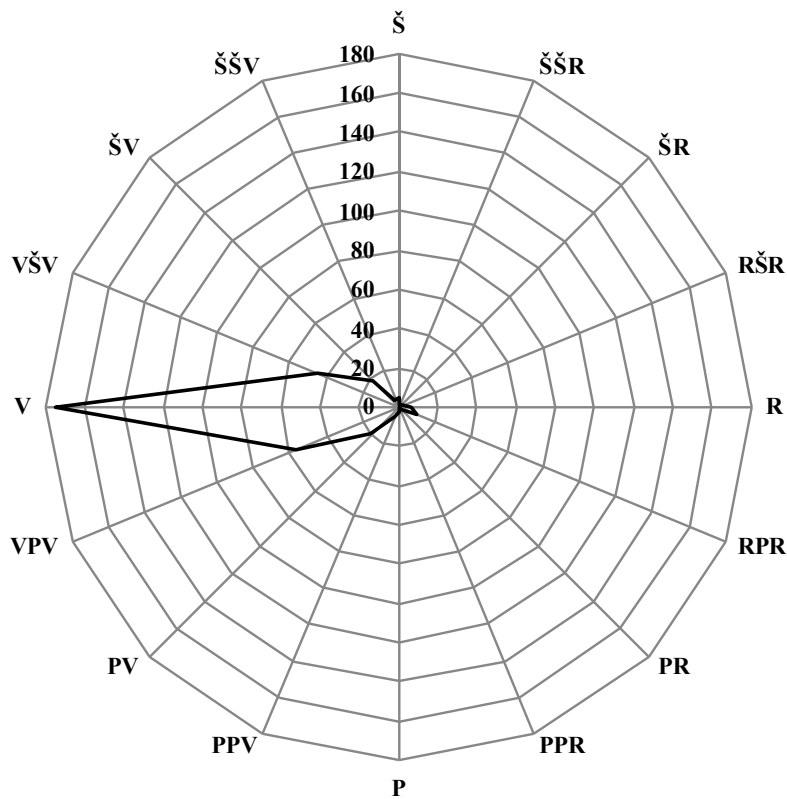
teritorijos praeityje persidengė, ar jų artumas yra daugiau atsitiktinis.

Diskutuotinos chronologijos kapų ištirta Visėtiškių pilkapyne (Anykščių r.). Jie datuojami ir X–XII, ir XIII–XIV a. Pirmoji vėlyviausiojo etapo chronologija paremta radinių, tarp kurių iš tiesų nėra nė vieno aiškiai indikuojančio viduramžius, tipologija, antroji – radiokarbonine (tiesa, ne pačios geriausios reputacijos laboratorijos) data (plg. Kazakevičius 2000b, p. 81–82; Simniškytė 2013, p. 173). Skirtingas datavimas lemia ir neaiškų laidojimo paminklo raidos modelį – sėliškosios laidojimo tradicijos tąsa iki geležies amžiaus pabaigos ar christianizuojamos visuomenės sugrįžimas į apleistą laidojimo vietą. Panašiai dviprasmiškas ir Miškinių pilkapyno (Anykščių r.) datavimas (plg. Kazakevičius 2000a, p. 81–82; Simniškytė 2013, p. 173).

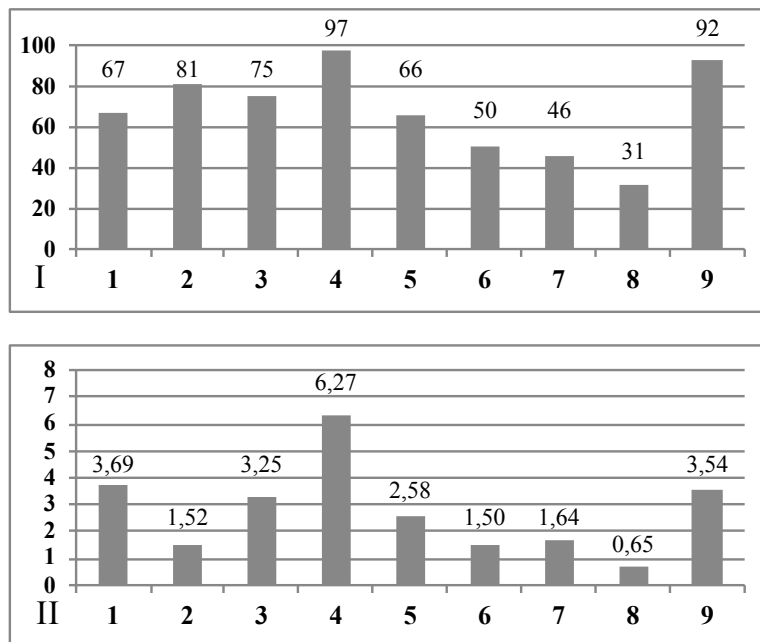
Tačiau ir čia pateiktas sąrašas neabejotinai nebaigtinis. Vien dažni pasakojimai apie pilkapiuose tikrai ar tariamai randamus „senovinius pinigus“ leidžia manyti, kad jis galėtų būti dar gerokai ilgesnis.

KAI KURIE LAIDOSENOS BRUOŽAI

Aptariamuosiuose kapuose buvo palaidoti vyrai, moterys (dauguma atvejų lytis nustatyta tik pagal įkapes) ir vaikai. Išskyrus kelis palaidojimus, kurie aptariami toliau, dauguma kapų yra tipiški vėlyvųjų viduramžių – ankstyvųjų naujųjų laikų senkapių kontekste. Maždaug pusėje kapų, kuriuose laidojimo orientacija nustatyta ir užfiksuota, kūnai buvo paguldyti galva V kryptimi, dauguma kitų – artimais šiai kryptčiai azimutais (5 pav.). Šiuo požiūriu išsiskyrė vienintelis Paalksnių kapinynas: jame daugiau nei pusė mirusiųjų laidoti R ar artimomis kryptimis. Ko gero, tai aiškintina sąlygišku kapų ankstyvumu ir dar nenusistovėjusia krikščioniškąja laidojimo orientacija. Kai kuriuose kapuose aptikta karstų liekanų: lentų kontūrų, vinių ar kitų detalių (Maironių-Saudininkų k. 3 (perkasa II), Plaučiškių pilk. VII k. 8). Maironių-Saudininkų k. 1



5 pav. Kapų orientacija. *L. Kurilos brėž.*



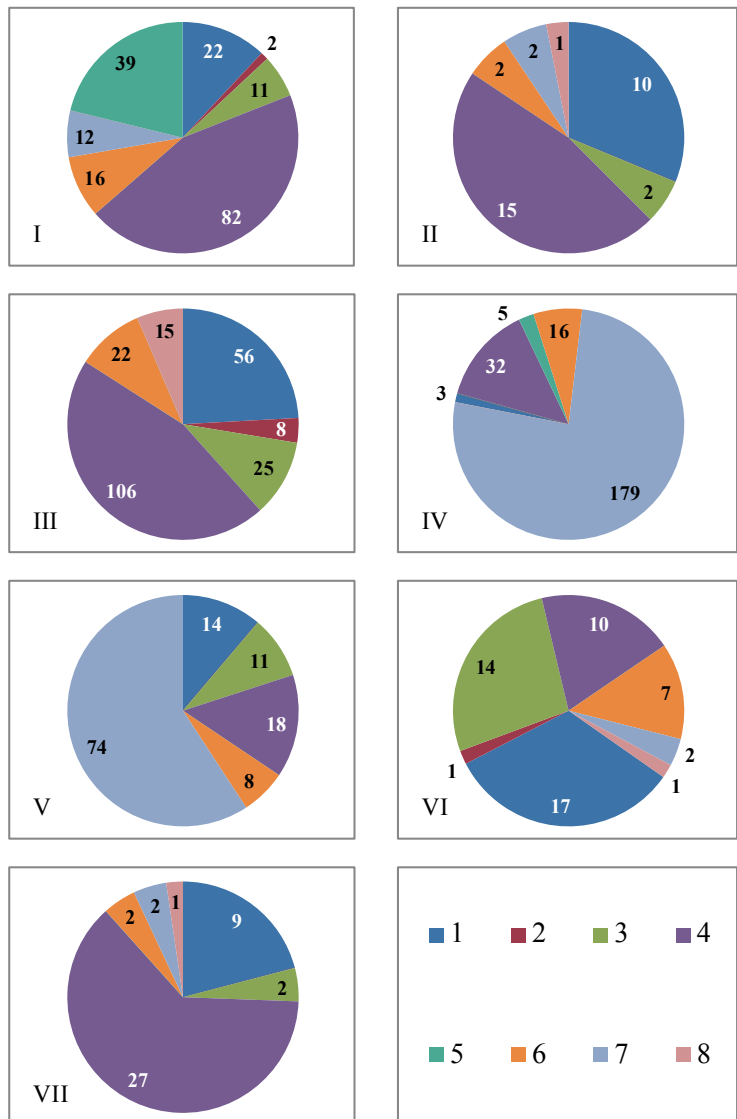
6 pav. Kapų su įkapėmis nuošimtis (I) ir vidutinis įkapių skaičius (II) pilkapynuose: 1 – Akmeniai, 2 – Kybartiškė, 3 – Noruišiai, 4 – Paalksniai, 5 – Pajuostis, 6 – Pašiliai, 7 – Plaučiškiai, 8 – Riklikai, 9 – Visdergiai-Papelkiai. *L. Kurilos brėž.*

(perkasa I), Plaučiškių pilk. VI k. 14 ir 15 bei pilk. VII k. 20 laidota skobtiniuose karstuose.

Daug kapų buvo apardyti kasant duobes vėlesniems palaidojimams. Kai kurie kapai buvo visiškai sunaikinti – jau skeletuoti kaulai surinkti ir užkasti naujose duobutėse (pvz., Akmenių pilk. IV k. 38 (17), Kybartiškės pilk. I k. 6 ir pilk. II k. 1, Kretuonų pilk. 1 (55) k. 2). Didelis kapų tankumas, viena vertus, rodo stiprią aspiraciją laidoti būtent pilkapių sampiluose, kita vertus, palyginti ilgą laidojimo laiką bei tai, kad kapai greičiausiai nebūdavo aiškiai pažymimi žemės paviršiuje.

Įkapių aptikta daugiau nei pusėje kapų – 225-uose. Kapų su įkapėmis nušimtis pilkapynuose nevienodas – nuo mažiau nei trečdalis Riklikuose iki beveik visų Paalksniuose (6:I pav.). Įkapių skaičius (tokius dirbinius, kaip karolių apvaros ar smulkios metalinės aprangos detalės, skaičiuojant kaip vieną) taip pat labai įvairus – iki 15-os Akmenių pilk. IV k. 39 (18), 17-os Paalksnių k. 17 (perkasa IV), 18-os Paalksnių k. 27 (perkasa VI), 20-ies Plaučiškių pilk. VII k. 4, 22-ų Paalksnių k. 29 (perkasa VIII), Pajuosčio pilk. XIV k. 53 (J) ar 23-ų Pajuosčio pilk. 14 k. 50 (G). Jis labai skiriasi ir atskiruose pilkapynuose (6:II pav.).

Didžiausią įkapių dalį sudaro monetos, aptariamuose kapuose jų rasta mažiausiai 300 (dalis buvo visiškai sunykusios, ir tikslaus skaičiaus nustatyti nepavyko). Jos sudaro apie 33% visų įkapių, o Pajuosčio ir Plaučiškių pilkapynuose – absoliučią daugumą. Tai – monetos, apimančios laikotarpį nuo XV–XVI a. sandūros (Ldk Aleksandras, 1492–1506) iki XVII a. 2-osios pusės (Ldk ir Lenkijos karalius Jonas Kazimieras Vaza, 1648–1668; Prūsijos



7 pav. Įkapių pasiskirstymas pagal kategorijas atskiruose pilkapynuose: I – Akmeniai, II – Kybartiškė, III – Paalksniai, IV – Pajuostis, V – Plaučiškiai, VI – Riklikai, VII – Visdergiai-Papelkiai. 1 – darbo įrankiai, 2 – ginklai, 3 – aprangos detalės, 4 – papuošalai, 5 – religiniai reikmenys, 6 – kiti/neidentifikuoti dirbiniai, 7 – monetos, 8 – keramika. L. Kurilos brėž.

hercogas Frydrichas Vilhelmas, 1640–1688; Švedijos karalius Karolis XI, 1660–1697). Kitos įkapės pagal kategorijas pasiskirsto nevienodai (7 pav.), ir tai greičiausiai yra susiję pirmiausia su kapų chronologija, pvz., sąlygišką kapų ankstyvumą indikuojantis didelis pridėtinių įkapių (darbo įrankių, ginklų) skaičius yra iš esmės atvirkščiai proporcingas monetų skaičiui.

LAIDOJIMO PILKAPIUOSE PAPROČIO PAPLITIMAS IR CHRONOLOGIJA

Vėlyvųjų viduramžių ir ankstyvųjų naujųjų laikų kapai senuose pilkapiuose sudaro apie 4% visų ištirtų to meto kapų (plg. Svetikas 2003, p. 15–40, lent. 1–8). Įvertinant tai, kad tik dalis Lietuvos bendruomenių apskritai turėjo tokią galimybę (visoje Vakarų, Pietvakarių ir Vidurio Lietuvoje pilkapynų, įskaitant ir bronzos amžiaus, labai mažai, be to, ir kitur jų buvo ne kiekvienos bendruomenės artimiausioje aplinkoje), laidojimą senuose pilkapiuose galima laikyti išskirtiniu, tačiau gana dažnu, kai kuriuose regionuose netgi masiniu laidojimo būdu.

Tikroju laidojimo priešistoriniuose pilkapiuose papročio paplitimo arealu reikia laikyti Žemaitiją ir Šiaurės Lietuvą – teritoriją nuo Šventosios rytuose, apimančią Lėvens, Nevėžio aukštupio, Dubysos aukštupio, Ventos aukštupio ir Virvytės baseinus, iki Jūros aukštupio vakaruose (8 pav.). Ją V ir P pusėje natūraliai apibrėžia senojo geležies amžiaus Žemaitijos ir Šiaurės Lietuvos pilkapių arealo ribos, R pusėje ji irgi iš esmės sutampa su šios kultūros riba, o Š pusėje ribos vaizdą veikia sukuria tiesiog mažesnės tyrimų apimtys toliausiai į Š esančiuose Lietuvos pilkapynuose. Nors šioje teritorijoje bendras pilkapynų tankumas ir gerokai mažesnis nei Rytų Lietuvoje, čia ne tik susitelkusi didžioji dalis tokių kapų radimo vietų, bet yra ir visi pilkapynai, kuriuose jų aptikta daugiausia. Istoriniu požiūriu ši teritorija apėmė LDK Vilniaus vaivadijos ŠV dalį, Trakų vaivadijos Š dalį ir Žemaičių seniūnijos ŠR dalį (maždaug po 1564–1566 m. pavių reformos išskirtose Ukmergės, Uplytės pavių teritorijose ir dalyje Žemaičių seniūnijos valsčių).

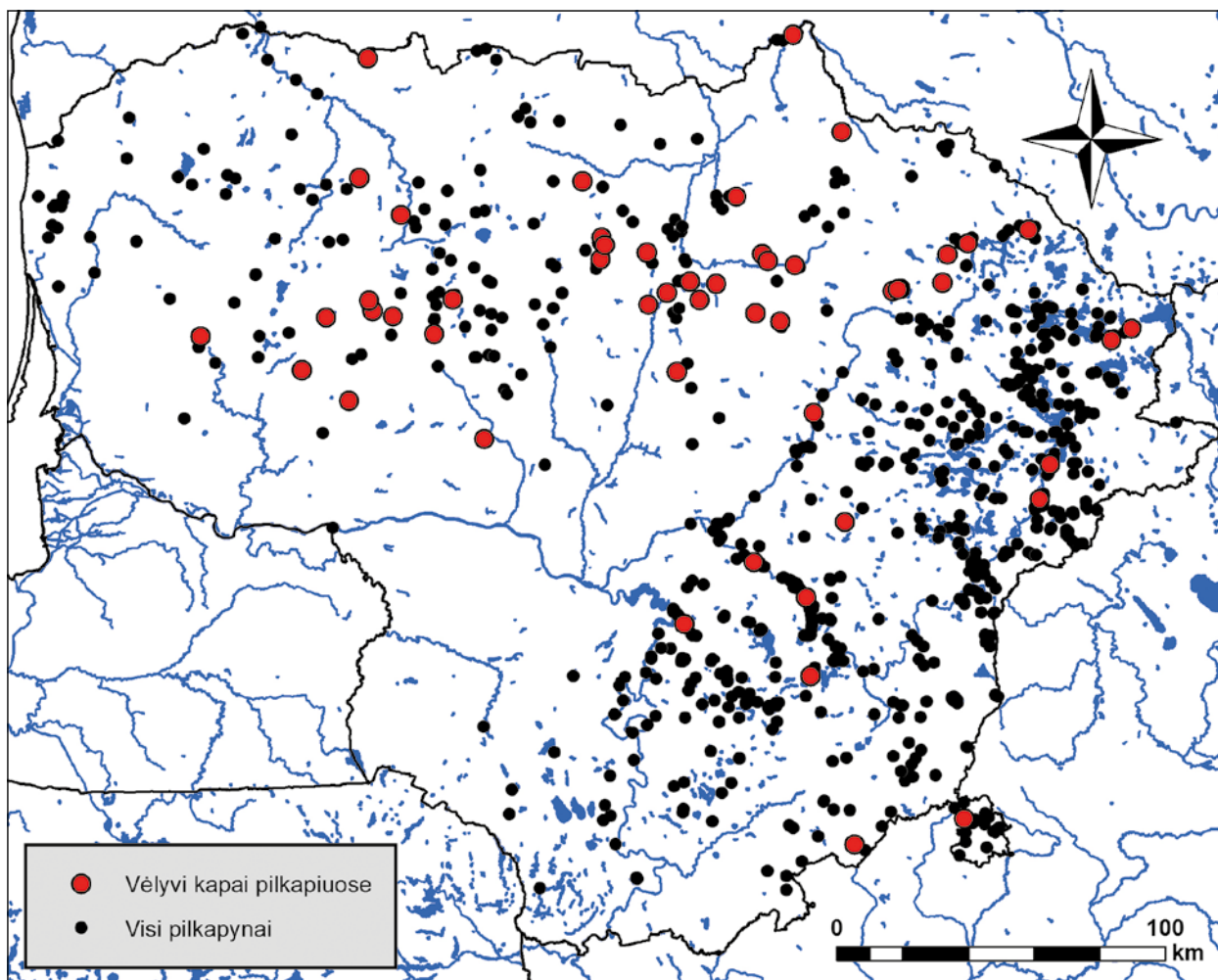
Įdomu, kad istorinių laikų palaidojimų pilkapiuose palyginti reta Rytų Lietuvoje, kurioje pilkapynų daugiausia, o ir jų tyrimų apimtys čia buvo didžiausios. Rytų Lietuvoje tokių kapų aptikta vos po vieną (pvz., Vígodka-Dūkštas-Saksoniškės II) ar kelis

(Maisiejūnai-Surgantiškės, Semeniškės). Be to, būtent šiame regione jie turi daugiau požymių, indikuojančių „kitokią“ laidoseną (žr. toliau).

Tačiau nei dabartinė Lietuvos, nei buvusi LDK šiaurinė siena nebuvo šio papročio sklaidos riba. XIII–XIX a. kapų pilkapiuose aptikta ir Latvijoje – anuometinėje Livonijoje, daugiausia Dauguvos baseine (Šnore 1993, p. 72–75; Simniškytė 2013, p. 173–174; Muižnieks 2015, p. 229–233, att. 6, tab. 3). Daugeliu atvejų aptikta po vieną ir kelis, bet kai kuriuose pilkapynuose (pvz., Kūnci, Ratulāni, Zvanītāji) – dešimtys vėlyvųjų kapų. Tiesa, čia šio papročio raida yra ne tokia aiški. Sėloje ir Latgaloje, kur laidojimo pilkapiuose tradicija gyvavo ilgiau nei Lietuvoje, galbūt netgi iki XIII–XIV a. (Šnore 1993, p. 72–75; Radinš 1999, p. 52; Simniškytė 2013, p. 173–174), susidaro jos tęstinumo iki pat XVIII–XIX a. regimybė, kurią gal kiek paryškina ir nepakankamai tiksli kapų chronologija. Regiono mastu vėlyviausia sėliškojo ir latgališkojo etapo pilkapynų bei pakartotinio laidojimo juose fazės, atrodo, yra chronologiškai labai artimos, o galbūt netgi persidengia. Tačiau lokaliu lygmeniu, atskiruose pilkapynuose ar pilkapiuose, nepertraukiamo laidojimo nuo vėlyvojo geležies amžiaus iki naujųjų laikų neužfiksuota.

Pažymėtina, kad istorinių laikų papročio laidoti pilkapiuose sklaida neapsiribojo ir baltų etnine erdve. Į R nuo Lietuvos, dabartinėje Šiaurės vakarų Baltarusijoje, Breslaujos ežeryno, Dauguvos-Dvinos regione ir (rečiau) kitur, slaviškojoje LDK dalyje, patekusioje į Vilniaus ir Polocko vaivadijas, ištirta pavienių XVI–XVII a. kapų, kapų įkastų į ankstesnius pilkapius, esama kapinynų tarp pilkapių. Čia ši tradicija peraugo į pagarbą pilkapiams, kaip sudedamąją mirusiųjų kulto dalį, ant jų statyti akmeniniai kryžiai (Дучыц 1997; Чараўко 2010).

Chronologiniu požiūriu aptariamus ankstyviausius istorinių laikų kapus senuose pilkapiuose išskirti sunku. Kaip minėta, palaidojimai ankstesniuose pilkapiuose buvo nereta viso priešistorinio laikotarpio praktika Lietuvoje, galbūt nusitęsusi ir į



8 pav. Pilkapynai (pagal Lietuvos 1977; Kultūros 2019; Proligis 2019) ir pilkapynai, kuriuose rasta vėlyvųjų viduramžių – ankstyvųjų naujųjų laikų kapų. *L. Kurilos brėž.*

pagoniškuosius viduramžius, o išskirti kapus pilkapiuose, chronologiškai jau nutolusius nuo pilkapių tradicijos, ne visuomet yra paprasta. Tokių kapų aptikta ir aptartuose pilkapynuose (Paalksniuose, Pajuostyje, Maisiejūnuose-Surgantiškėse). Paprotys laidoti pilkapiuose Lietuvoje išsilaikė labai nevienodą laiką: Žemaitijoje ir Šiaurės Lietuvoje – iki I t-mečio vidurio (Michelbertas 2016, p. 301), Rytų Lietuvoje – iki pirmųjų II t-mečio amžių (Kurila 2016, p. 203), o Šiaurės rytų Lietuvoje šimtmečius gyvavo daugiau pakartotinio laidojimo forma (Simniškytė 2013, p. 147). Todėl klausimas, ar konkretaus regiono kapai pilkapiuose laikytini tiesiog pakartotiniu laidojimu tose

pačiose vietose po tam tikros pertraukos, ar grįžimu prie senųjų, pamirštų protėvių laidojimo tradicijų, yra susijęs ir su kultūrinių kontaktų ir pačios pilkapių idėjos sklaidos klausimu (pvz., ar Šiaurės Lietuvoje laidojimas pilkapiuose vėlyvajame geležies amžiuje buvo puikiai pažįstama, tačiau nepraktikuojama tradicija, o galbūt rytinių kaimynų laidojimo papročiai nebuvo žinomi?).

Ankstyviausi viduramžių kapai pilkapiuose, neabejotinai priklausantys jau pakartotinio laidojimo etapui, datuoti XIV a. pabaiga – XV a. Paalksniuose ištirtus 36-is kapus vėlyvaisiais viduramžiais padeda datuoti ne tik dirbinių tipologija, bet ir didelis bendras

įkapių skaičius (17 – k. 17, 18 – k. 27, 22 – k. 29), tarp jų ir daug papildomų, ne kasdienio kostiumo dalių. Netiesiogiai jų ankstyvumą rodo nenusistovėjusi laidojimo kryptis ir monetų nebuvimas. Aiškiau viduramžiais (XIV a. pabaiga – XV/XVI a. sandūra) datuoti bent keli Visdergių-Papelkių pilkapyne aptikti kapai, pilk. 4 k. 2 Vigodkos-Dūkšto-Saksoniškių pilkapyne II.

Tačiau masiniu reiškiniu bent atskirose vietovėse laidojimas senuose pilkapiuose tapo jau XVI–XVII a. Būtent šiuo laikotarpiu datuotinas vėlyvasis laidojimo etapas Pajuosčio, Plaučiškių, Riklikų, Akmenių, Kybartiškės pilkapyuose. Tikėtina, kad istoriniais laikais masiškai laidota ir kituose Šiaurės Lietuvos pilkapyuose, tik to neatskleidžia nedidelės tyrimų apimtys juose. Dalyje pilkapyių laidota ir XVIII–XIX a., galbūt netgi iki XX a. pradžios, žinoma, šiame laikotarpyje vargu ar į pilkapius žvelgta kaip į išskirtinius laidojimo erdves komponentus.

Kai kurie pilkapyiai laikui bėgant tapo būdingomis istorinių laikų kapinėmis, kuriose laidota viename plote, greičiausiai jau neskiriant pilkapių nuo tarpų tarp jų. Tik keliais atvejais ir tik kaip prielaidą galima mėginti apibrėžti vidinę kapinių raidą. Riklikų pilkapyne daugiausia kapų buvo didžiausiame pilk. VII, dydžiu (16–17 m skersmens ir 1,8 m aukščio) beveik prilygusiame būdingoms kai kurių ankstyvųjų naujųjų laikų senkapių kalvelėms (Tautavičius 1969, p. 43–52). Tikėtina, kad tai – sampilas, kuriame vėlyvajame etape pradėta laidoti anksčiausiai. Tai patvirtina ir gausesnės, įvairesnės nei kituose pilkapiuose bei ne vien kasdienio kostiumo dalimis laikytinos įkapės, pvz., k. 1 rasta pasaginė segė (Tautavičius 1969, p. 44), k. 12 – peilis, auskaras ir žiedas (Tautavičius 1969, p. 47), o k. 6 buvo net 5 įkapės: geležinė buožė, galąstuvus, odinė pinigė ir dvi geležinės sagtys (Tautavičius 1969, p. 45). Kaip minėta, kapų chronologija įgalina manyti, kad Pajuosčio pilkapyne ankstyviausias iš ištirtų kapų (santykinio ankstyvumo indikatoriais laikytina pasaginė

segė, įvijinė apyrankė) buvo didžiausiame pilk. IX (k. 28 (B)) (Michelbertas 2004, p. 10, 142). Visdergių-Papelkių pilkapyne laidojimo erdvė irgi greičiausiai plėtėsi nuo pilkapių į jų aplinką. Akmenių pilkapyne galima įžvelgti bendrą laidojimo erdves plėtrą iš P (pilk. I, II) į Š (pilk. IV, V) pusę, apimančią laikotarpį nuo XV/XVI iki XIX/XX a. (Michelbertas 2006, p. 127–141, pav. 3).

Dar sunkiau įvertinti Paalksnių pilkapyne vėlyvojo etapo raidą. Nors įkapių kapuose aptikta gana daug ir jos gana tiksliai datuojamos, siaura visuminė jų chronologija neleidžia nustatyti kapinyno plėtros modelio: nuo pilkapio į jo aplinką ar atvirkščiai, vienu metu visoje erdvėje ar pan. Toje pačioje vietoje (į R nuo pilk. XXI) laidota ir vėlyvajame geležies amžiuje. Iš esmės visi griautiniai ir degintiniai šio laikotarpio kapai buvo suardyti. Daugelis dirbinių datuoti IX/X–XII/XIII a., tačiau kai kurių (skustuvų, skiltuvų, cilindrinų spynų, žaslų, žiedmarškės ir plokštelių šarvų fragmentų, antkaklių, pasaginių ir apskritų plokštinių segių, žiedų, sagčių ir kt.) chronologija gali siekti ir XIV ar net XV a. (Michelbertas 2011, p. 84–157). Taigi vėlyvojo geležies amžiaus ir krikščioniškojo laikotarpio kapų atskyrimas gali būti tik formalios periodizacijos pasekmė, o iš tikrųjų šioje vietoje galėjo būti nepertraukiamai laidojama nuo IX/X iki XV/XVI a. Bet kuriuo atveju tai, kad kapai į pilkapių įkasti būtent XV/XVI a., o ne anksčiau, yra dėmesio vertas faktas.

Nors daugelis kapų datuojami gana plačiais chronologiniais intervalais, be to, daugeliu atvejų trūksta duomenų apie laidojimą sampliu aplinkoje, galima teigti, kad kaip tik pilkapiai tapdavo pirmųjų kapų vietomis. Atrodo, pirmiausia būdavo laidojama didžiausiuose sampliuose, o kapinių plitimas į kitus pilkapius ir „nulipimas“ nuo jų būdavo jau tolesnės raidos rezultatas.

LAIDOJIMAS PILKAPIUOSE IR LIETUVOS CHRISTIANIZACIJA

Aptariamame laikotarpyje nebuvo supiltas nė vienas naujas pilkapis, taigi jokia būdu negalima kalbėti apie pilkapių tradicijos atgimimą ar, juo labiau, jos tąsą. Laidojimas pilkapiuose buvo tikrai naujų savių erdvių paieška šiaip visais kitais požiūriais įprastiems palaidojimams. Kita vertus, galbūt būtent erdvėje slypėjo esminio kitoniškumo paieškos, lygiai kaip, pvz., kai kuriuose priešistorės laikotarpiuose įkapių dėjimo ar kremacijos tradicijoms buvus norma, plokštiniis kapinynas ar pilkapynas buvo pagrindinis skiriamasis bruožas.

Aptariamame laikotarpyje tikras žinias apie bent prieš 2–3 šimtmečius Rytų Lietuvoje ir maždaug prieš tūkstantmetį Šiaurės Lietuvoje apleistus pilkapynus turbūt jau buvo pakeitę padavimai ir mitologizuota žodinė tradicija – turima duomenų, kad XVI a. jie laikyti milžinų kapais (*kapmilžiais*) (Vaitkevičius 2014, p. 56). Pilkapiai, tikėtina, sieti su kovų su kryžiuočiais laikotarpiu, galbūt net ir su vėlesniais įvykiais. Žodinė tradicija apie pilkapius gali atsirasti nepaprastai greitai: pvz., pirmieji jų vadinimo „prancūzkapiai“ atvejai užfiksuoti dar XIX a. pabaigoje (Покровский 1893, p. 129–130), taigi nuo Didžiosios armijos įsiveržimo šį motyvą skiria vos 8 dešimtmečiai (3–4 žmonių kartos arba 2–3 dešimtmečiai nuo paskutinių šį karą gerai atsiminusių žmonių mirties). Dar svarbesni socialiniai, kultūriniai ir dvasinio gyvenimo pokyčiai, lydėję valstybės susikūrimą, ir krikščionybės įvedimas. Taigi kas privertė didelės teritorijos gyventojus gana masiškai imti laidoti primirštuose ir pasakojimais apipintuose senovės pilkapynuose?

Vakarų Europoje pilkapių tradicijos sugrįžimas I t-mečio viduryje – 3-iajame ketvirtyje (Merovingų laikotarpyje žemyninėje dalyje ir Ankstyvajame anglosaksų laikotarpyje Britų salose) siejamas su vietos elito priešinimusi krikščionybės plėtrai (Van de Noort 1993, plg. Crewe 2010, p. 44–46), siekiu,

tapatinantis su protėviais, tikra ar tariama praeitimi, demonstruoti ir išlaikyti socialinį statusą kuriantis valstybėms, pretenzijas į užimamas teritorijas (Williams 1998; 2006, p. 183).

Vėlesniais, krikščioniškaisiais, laikais požiūris į pilkapius keitėsi, juos pradėta laikyti netinkamų pagoniškų papročių atgyvena, laidoti pilkapiuose imta drausti, pvz., saksams skirtame Karolio Didžiojo VIII a. pabaigos kodekse *Capitulatio de partibus Saxoniae* (Effros 1997, p. 280–283), X a. bavarų teisės akte *Decreta synodorum Bavaricarum* (Monumenta 1863, p. 487). Ypač nuo Aukštųjų viduramžių senovės pilkapynai imti suvokti kaip pavojingos vietos – raganų, dvasių, kitų pagoniškų būtybių buveinės, juos imta niokoti (Roymans 1995, p. 9–17; Meurkens 2010, p. 22). Plečiantis parapijų tinklui, įsivyravo laidojimas šventorių kapinėse, o senieji pilkapynai liko civilizacijos paliesto kraštovaizdžio užribyje. Slinktis nuo laidojimo pilkapiuose link jų baimės pastebima ir Viduriniajame–vėlyvajame anglosaksų laikotarpyje Britų salose (Semple 1998). Kai kur pilkapiai virto egzekucijų ir jų aukų laidojimo vietomis, kurios irgi buvo už kasdienio gyvenimo erdvės ribų (Reynolds 2009, p. 56–60, 178–179; Whyte 2003; Meurkens 2010). Jie galėjo įgauti reikšmės ir administraciniame gyvenime – kaip susirinkimų vietos (Crewe 2010, p. 65–70; Semple, Williams 2015, p. 148).

XV–XVI a., kai ima plisti laidojimas senuose pilkapynuose, Lietuvos žemėvaldos sistema (bajorų žemėvalda ir baudžiava, pririšusi valstiečius prie žemės) bei socialinė sankloda verčia atmesti laidojimo pilkapiuose kaip socialinės konkurencijos ar pretenzijų į teritorijas išraiškos modelį. Didžiajai visuomenės daliai tai nebebuvo aktualu, ypač 1447 m. paskelbus Kazimiero privilegiją ir 1557 m. įvykdžius Valakų reformą.

Krikščionybės sklaida, parapijų tinklo plėtra XV a. Lietuvoje neprilygo šiems reiškiniams Vakarų Europoje. Nebuvo įsigalėjusi tradicija laidoti bažnyčių šventoriuose, o kapinių padėtis kraštovaizdyje iš esmės nesiskyrė nuo senųjų pagoniškųjų kapinynų.

Atsižvelgiant į daugumos aptariamų kapų chronologiją, galimybę laidojimo erdvių sugrąžinimą į pilkapynus sieti su reakcija į pačią christianizacijos pradžią reikėtų vertinti skeptiškai. Galbūt lietuvių konservatyvumą ir nusistatymą prieš naujas laidojimo normas būtų galima išvelgti platesniame paveiksle – daugelio priešistorinių laidojimo paminklų tasoje istoriniais laikais. Tačiau intensyviausio laidojimo pilkapiuose laikotarpis nesutampa su pirmaisiais krikščionybės žingsniais Lietuvoje. Išskyrus Paalksnių pilkapyną ir kelis kitus kapus, daugelis jų datuoti vėlesniu laikotarpiu.

Iškart po Lietuvos krikšto stiprus visuomenės pasipriešinimas Bažnyčios primetamoms laidojimo normoms vargu ar tikėtinas. Dar kone du šimtmečius pereiti prie krikščioniško laidojimo šventoriuose neleido ne tik senieji papročiai, bet ir retas, daugiau bajorijos ir miestiečių poreikis tenkinantis bažnyčių tinklas, didelės periferijos teritorijas paliekantis parapijų užribyje, dvasininkų ir apeigų gimtąja kalba trūkumas. Nesant stipraus reikalavimo keisti laidojimo papročius, nebuvo ir stipraus atoveiksmio, o laidosenos pokyčiai, pvz., laidojimo krypties vieno dėjimas, buvo veikiau nuoseklios raidos, tik iš dalies veikiamos naujos religijos, rezultatas.

Atrodo, Bažnyčia Lietuvoje nebuvo išreiškusi griežtos ir aiškios neigiamos pozicijos dėl laidojimo pagoniškus laikus menančiuose kapinyuose ar pilkapinyuose. Keliuose Livonijos ir Mažosios Lietuvos autochtonų senuosius papročius aprašančiuose šaltiniuose atsiskleidžia Bažnyčios nepasitenkinimas netinkamu mirusiųjų laidojimu ne šventoriuose, o „laukuose“ ar „miškuose“. Tiesa, šios vietos nesiejamos konkrečiai su pilkapiais ar pagonišku laikų kapinytais, nors tai ir neatmestina. Pvz., tai akcentuojama 1428 m. Rygos bažnytinės provincijos susirinkimo nutarimuose (Vėlius 1996, p. 616). Tokių žinučių kiek padaugėja per Reformaciją: Georgo Reiche's 1549 m. Tilžės ir Kaukėnų parapijų vizitacijoje (pagal Lukšaitė 1999, p. 183, išnaša 49), 1578 m. įsakuose Tilžės ir Ragainės apskričių bažnyčioms (Vėlius 2001,

p. 231, 235), Pauliaus Einhorno „Latvių Kuršo kunigaikštystės reformavime“ (1636 m.) ir „Latvių tautos aprašyme“ (1649 m.) (Vėlius 2003, p. 618, 637) ir kituose dokumentuose (Vėlius 2003, p. 649–650, 657, 673–675). Sambijos vyskupo Michaelio Junge's įsake (1426 m.?) prūsams draudžiama atlikti pagoniškas (mirusiųjų minėjimo?) apeigas greta pilkapių (lot. *tumulos*) ir kapų (Vėlius 1996, p. 482, 484), nors čia ir nekalbama apie laidojimą šiose vietose.

Laidojimą netinkamose vietose pastebėjo ir katalikų Bažnyčia (Baronas *ir kt.* 2006, p. 208). 1737 m. Žemaičių vyskupas Mykolas Karpis ganytojiškame laiške Žemaičių vyskupijos dvasininkams ne tik atkreipė dėmesį į tokius papročius, bet ir nurodė jų priežastį: „...*toks netikėtas laidojimas laukuose ir kitose nešventintose vietose, kaip manoma, paplito dėl plėšikiškų mokesčių, kai klebonai daugiau negu leidžiama išreikalauja, net išspaudžia iš savo parapijiečių už laidojimą...*“ (Vėlius 2005, p. 129–130). Tačiau greta kitų šaltiniuose ir Bažnyčios dokumentuose aprašomų „pagonišku paklydimu“ – stabų ir senųjų dievybių garbinimo, prietarų, būrimų, aukojimo apeigų, šv. Mišių nelankymo, sakramentų nepriėmimo, palaido gyvenimo ir kt. – laidojimo vietų pasirinkimui teikta palyginti nedaug reikšmės. Didesne blygybe laikyta ne netinkama vieta, o deramų apeigų nesilaikymas. Laidojimas laukų kapinaitėse Lietuvoje taip niekada ir neišnyko, o Bažnyčiai teko su tuo susitaikyti.

Bažnyčių tinklo tankėjimas, išaugęs dėmesys krikščionybės sklaidai tarp valstiečių jų kalba susiję su Reformacija, kai Lietuvoje kūrėsi evangelikų liuteronų ir reformatų bei kitų konfesinių grupių (Mažoji Bažnyčia, Lietuvos broliai) bažnyčios, bei ypač su Kontrreformacija ir jėzuitų veikla. Žemaičių vyskupijoje bažnyčių skaičius nuo 19-os 1500 m. išaugo iki 51-os 1613 m., nors vienai bažnyčiai tenkantis plotas vis vien liko daug didesnis nei Lenkijoje (Błaszczuk 1993, p. 193–195). Dalis anksčiau evangelikų perimtų bažnyčių XVII a. pradžioje vėl atiteko katalikams. XVII a. 1-ajame trečdalyje vidutinis

parapijos spindulys peržengė kritine laikytiną 10 km ribą, nebepaliekančią „pagonišku anklavų“ (Bumblauskas 2015, p. 11). Nujos parapijos buvo nuolat steigiamos ir Vilniaus vyskupijoje. Žinoma, ir tuomet šiame tinkle liko daug spragų, o šaltiniuose tebesilaikantys kaimai bei daugybė pagonybės relikvų. Tačiau XVI–XVII a. sustiprėjęs spaudimas atsisakyti senųjų papročių galbūt lėmė ir padidėjusį pasipriešinimą jam. Čia galima prisiminti ir kitą minėtą veiksnių, atbaidantį žmones nuo laidojimo deramosiose vietose – bažnyčios tarnų lupikavimą (Baronas *ir kt.* 2006, p. 208) – dėl to, pvz., 1579 m. vizitatoriams skundėsi ir Varnių miestiečiai (Jovaiša 1998, p. 271, 273).

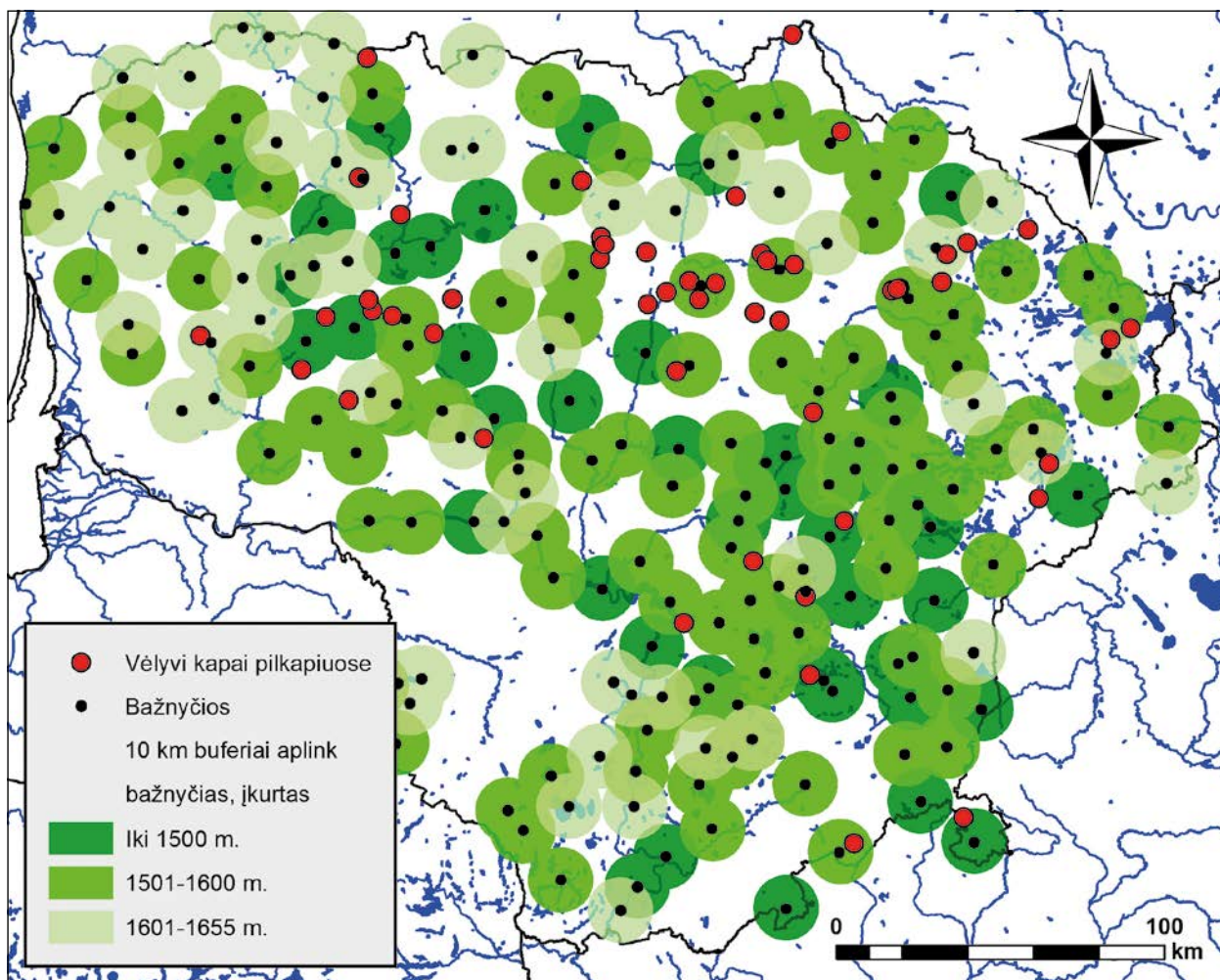
Kita vertus, pastarojo meto istorikų darbuose pabrėžiama gana sparti ir sėkminga Lietuvos christianizacija (Baronas, Rowell 2015), todėl tiek laidojime, tiek kitose gyvenimo srityse išlaikyti papročiai turbūt laikytini ne pagonybe kaip ideologine visuma, o veikiau jos rudimentais – savotiška „buitine pagonybe“, arba, Bažnyčios požiūriu, prietarais. Vargu ar pagonišku tradicijų tęstinumas laidojant rodo priešišumą apskritai Lietuvos evangelizacijai. Tai greičiau papročių inercija, nepriimant konkrečių ritualinių naujovių, ypač tų, kurios buvo susijusios su papildomomis išlaidomis.

Pažymėtina, kad iš esmės visi nagrinėjami pilkapynai nepatenka į ankstyviausių (iki 1500 m.) bažnyčių artimiausią lauką (10 km spinduliu) arba yra jo paribuose. Bažnyčios arčiau daugelio jų (prie Druskių, Noruišių, Pamarnakio, Pašilių, Riklikų, Skverbų, Visėtiškių ir kt.) atsiranda XVI a. arba XVII a. I-ojoje pusėje (prie Kybartiškės, Paragaudžio ir kt.), bet dalis pilkapynų vis dar lieka toliau nei už 10 km tiesia linija nuo jų (Berklainiai, Lygalaukiai, Pajuostis (Miežiškių sen.), Pakalniškiai, Raginėnai, Visdergiai-Papelkiai) (9 pav.).

Taigi lietuvių vengimą laidoti, laikantis krikščioniškų normų, galima aiškinti dviem iš pirmo žvilgsnio priešingomis, bet iš tiesų viena kitai neprieštaraujančiomis priežastimis. Viena vertus, arti nesant

bažnyčių, nebuvo nei galimybės laidoti šventoriuje, nei paprasčiausių žinių apie krikščioniškas laidotuves. Kita vertus, XVI–XVII a. bažnyčioms priartėjus prie žmonių, dvasininkų įkyrumas, verčiant prie naujo tikėjimo ir ritualinės praktikos, raginimas nustoti laidoti „laukuose ir miškuose“ ir godumas galėto lemti priešingą rezultatą – dar atokesnių laidojimo vietų paieškas. Ko gero, atsirandant spaudimui susirasti naujas laidojimo vietas, vienos bendruomenės kūrė naujus kapinynus, o kitos, kurių gyvenamojoje erdvėje buvo senų pilkapynų ir kurios buvo geriau išlaikiusios atmintį apie protėvių kapus, atsigręžė į juos. Galbūt tam įtakos turėjo ir išskirtinė pilkapynų išvaizda, kuri derėjo su perėjimo į pomirtinį gyvenimą kaip lipimo į kalną sampratą (žr. Beresnevičius 1990, p. 132–138). Nors čia nebūtinai esama tiesioginio ryšio su laidojimu pilkapiuose, pažymėtina, kad daugelis to meto senkapių taip pat yra kalvelėse; kai kurių forma primena didelius sampilus.

Analogiškai įvertinus erdvinį evangelikų bažnyčių bei koplyčių ir aptariamų pilkapynų santykį, ryšio tarp jų nepastebėta (10 pav.). Matyt, liuteronai ir reformatai, pirmieji atkreipę dėmesį į pagonišku papročių praktikavimo mastą, gyventojams buvo priimtinesni bent ta prasme, kad neiššaukė demonstratyvaus pasipriešinimo sugrįžtant į pagoniškas laidojimo vietas. Kapus pilkapiuose laikant pasipriešinimo primetamoms naujoms krikščioniškoms apeigoms išraiška, pirmiausia jie sietini su nepalankumu katalikų Bažnyčios veiklai. Žinoma, suabsoliutinti per Kontreformaciją suintensyvėjusios katalikybės sklaidos įtakos laidojimo pilkapiuose atnaujinimui irgi nereikėtų. Matyt, paprastam žmogui, gyvenančiam *cuius regio, eius religio* sąlygomis, ir nebuvo didelio skirtumo, kas konkrečiai jį verčia keisti gyvenimo būdą. Apskritai laidojimas pilkapiuose kaip priešprieša Bažnyčios spaudimui laikytina tik modeliu, kuriam konkrečiais atvejais empirinė medžiaga gali ir prieštarauti. Pvz., kai kuriuose kapuose aptikta kryželių, medalėlių, žiedų su „IHS“ monograma, o Pajuosčio pilk. VI k. 24 (C) rastas

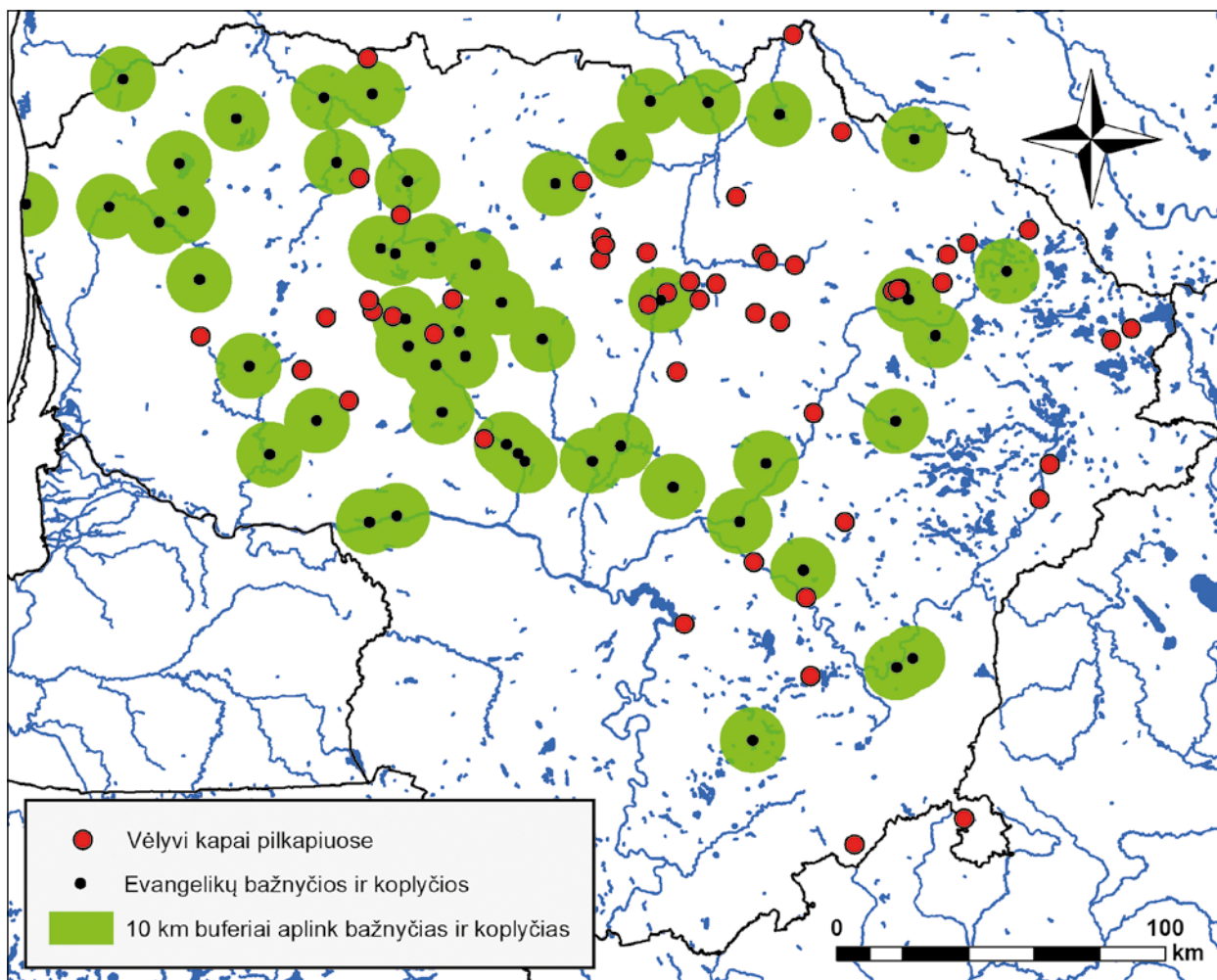


9 pav. Vilniaus ir Žemaičių vyskupijų katalikų bažnyčių tinklas iki XVII a. vidurio (pagal Ochmański 1972; Codex 1984; 1989; Błaszczyk 1993; Jučas 2007, p. 52–66) bei 10 km spindulio buferiai aplink jas ir geležies amžiaus pilkapynei, kuriuose rasta vėlyvųjų viduramžių – ankstyvųjų naujųjų laikų kapų. *L. Kurilos brėž.*¹

medalėlis su jėzuitų ordino įkūrėjo šv. Ignaco Lojolos ir jėzuito misionieriaus šv. Pranciškaus Ksavero atvaizdais lyg ir rodo, kad palaidotasis prieš katalikybę tikrai nebuvo nusistatęs. Tačiau šie kapai datuoti XVII–XVIII a., kai katalikybė jau buvo atgavusi vyraujančias pozicijas, pilkapynei jau virto krikščioniškomis kapinėmis, ir atmintis apie pagonišką jų kilmę nyko.

Mįslę užmena ir Akmenių pilk. I k. 3 rastas gintarinis signetinis žiedas su „Aksak“ herbu. Šio seno (kovų su totoriais laikų, XIV a.?) lietuviškos kilmės (lenk. *Obrona*, liet. *apsauga*?) (Niesiecki 1839, p. 15–17) herbo turėtojai Žemaitijoje neaiškūs (žr. Michelbertas 2006, p. 123). Taip pat neaišku, ar dalis kilmingųjų (jei žiedą laikysime luomo ženkle, o ne patekusių į kapą kitu būdu) irgi galėjo

¹ Kai kurių bažnyčių įkūrimo metai nurodomuose šaltiniuose pateikiami nevienodai, remiantis skirtingais dokumentais: fondacijomis ar kitais bažnyčių buvimą nurodančiais aktais (renovacijomis, dotacijomis). Be to, kai kurios bažnyčios veikė su pertraukomis, priklausė ir kitoms konfesijoms. Todėl čia pateikiami tik apytiksliai jų įkūrimo meto intervalai.



10 pav. Evangelikų bažnyčių ir koplyčių tinklas XVI a. – XVII a. pradžioje Vilniaus ir Žemaičių vyskupijų teritorijoje (pagal Lukšaitė 1999, lent. 3, 4; Vaivada 2004, p. 148–150) bei 10 km spindulio buferiai aplink jas ir geležies amžiaus pilkapynei, kuriuose rasta vėlyvųjų viduramžių – ankstyvųjų naujųjų laikų kapų. *L. Kurilos brėž.*

būti nepatenkinti Bažnyčios primetamų naujovių sklaida, ar pačia religine nesantaika. Galbūt grįžimas į pagoniškas laidojimo vietas atskleidžia ir savotišką žmonių sutrikimą konfesijų įvairovės, religinių nesutarimų bei dažnų konversijų fone. Visa tai paprasto žmogaus akyse greičiausiai menkino krikščionybės autoritetą, o skirtingos dogmos ją darė dar mažiau suprantamą ir nepriimtina. Baltarusijoje aptikti vėlyvi kapai pilkapiuose kartais irgi aiškinami būtent atsigręžimu į pagonybę kaip protestu prieš krikščionybės kryptį įvairovę (Дучыц 1997, p. 78).

Į klausimą, kodėl pilkapyių gausioje Rytų Lietuvoje istoriniais laikais nebuvo paplitusi laidojimo senuose pilkapiuose praktika, atsakyti sunku. Galbūt tam įtakos turėjo ankstyvesnė (dar XIII a.) pažintis su krikščionyste, galbūt – Rytų slavų kaimynystė ir jos lemtas didesnis religinis pakantumas, galbūt – tiesiog atrastos kitos pagonišką demonstruojančios kultūros formos. Neatmestini ir baltų mentaliteto skirtumai, lėmę nevienodą religinį konservatyvumą, kuriuos iliustruoja nežinomo autoriaus „Pasaulio aprašymo“ (1255–1260 m.) eilutės: „Rytuose yra pagonių žemė, kuri vadinasi Žemaitija. Niekas čia

neskelbė Dievo žodžio be kalavijo. [...] Minėtieji lietuviai, jotvingiai ir nalsėnai yra lengvai pakrikštijami, kadangi nuo pat vystyklų yra auklėjami krikščionių auklių“ (Vėlius 1996, p. 246).

„KITOKIE“ KAPAI

Kai kurie iš aptariamų kapų priskirtini „kitokios laidosenos“ atvejams, tikėtina, susijusiems su savitu statusu ar mirties aplinkybėmis. Lygalaukių ir Didžiulių (4 pav.) pilkapynuose aptikti palaikai, sprendžiant iš jų padėties duobėse, netgi nelaikytini kapais – tai veikiau tiesiog skubotas kūnų užkasimas. Dėl šautinių žaizdų Muoriškių ir Druskių pilkapynuose aptiktus palaikus reikia sieti su smurtu. Maisiejūnuose tikėtinai palaidotos viena laikės mirties (smurto ar epidemijos?) aukos. Visi šie kapai buvo be įkapių, tiksliau nedatuoti, todėl gali būti ir vėlyvesni už aptartus anksčiau. Kodėl kūnai buvo užkasti būtent pilkapuose, neaišku, ir vargu ar čia reikėtų ieškoti bendro vardiklio. Galbūt pilkapiai laidojimui pasirinkti dėl jų atokumo, išsaugotos, bet jau galutinai transformuotos atminties, juos siejant jau su priešų kareivių kapais ar piktosiomis dvasiomis.

Keli nebūdingos konstrukcijos kapai aptikti ir kituose pilkapynuose. Akmenių pilk. III k. 30 (20) (Michelbertas 2006, p. 138) ir Riklikų pilk. VIII k. 2 (Tautavičius 1969, p. 59) buvo užversti akmenimis, o Paalksnių pilk. XXI k. 8 po akmenį gulėjo ant blauzdų (Michelbertas 2011, p. 167). Savotiškai „tipiškoje“ netradicinėje padėtyje (žr. Vėlius 2010, p. 71–72), suriesti, buvo palaidoti individas Riklikų pilk. VII k. 10 (Tautavičius 1969, p. 46–47) ir vienas asmuo Ragiėnuose, o kitas pastarajame pilkapyne palaidotas asmuo gulėjo ne horizontaliai, o galva žemiau kojų (Simniškytė 2011, p. 198).

Kuris iš literatūroje dažniausiai siūlomų „kitoniškumo“ aiškinimų šiais atvejais atrodytų įtikinamiausias, ar šis „kitoniškumas“ sietinas kaip tik su laidojimu pilkapuose ir ar, ieškant tokių sąsajų,

apskritai nėra rizikos ieškoti priežasčių ir dėsnin-gumų ten, kur jų nėra, sunku pasakyti. Galbūt tai buvo nusikaltimų ar egzekucijų aukos, bendruomenės nepagarbą užsitraukę asmenys, atstumtieji, baimę keliantys „vilkolakiai“ ar „prisikėlę numirėliai“. Tačiau, ieškant aiškesnių atsakymų, būtų reikalingi išsamesni tyrimai, apimantys visų vienalaikių kapinynų duomenis.

IŠVADOS

Surinkti duomenys apie 400-us vėlyvų kapų iš 26-ių pilkapynų ir informacija apie dar 25-iuose pilkapynuose galimai buvusius tokius kapus leidžia teigti, kad vėlyvaisiais viduramžiais ir ankstyvaisiais naujaisiais laikais mirusiųjų laidojimas senuose pilkapuose buvo ne pavieniai išskirtiniai atvejai, o gana plačiai praktikuotas paprotys. Didelė chronologinė distancija nuo pilkapių, kultūriniai ir religijos pokyčiai verčia šį fenomeną aiškiai skirti nuo priešistorėje nereto laidojimo su pertraukomis ir grįžimo į ankstesnes laidojimo vietas. Istoriniais laikais nebuvo pilami nauji pilkapiai, taigi pakartotinio laidojimo negalima laikyti tikru pilkapių tradicijos atgimimu.

Išskyrus neįprastą laidojimo vietą, didžioji dalis kapų niekuo neišsiskiria iš istorinių laikų senkapių. Laidoti įvairaus amžiaus abiejų lyčių asmenys, dažniausiai krikščionišku papročiu guldyti galva į V ar artima kryptimi. Kapuose aptikta laikotarpiui būdingų įkapių: ankstyvesniuose daugiau pridėtinių įkapių, vėlesniuose – aprangos detalių, smulkių papuošalų, monetų.

Istorinių laikų kapų pilkapuose aptikta beveik visoje Lietuvos teritorijoje, kurioje viename ar kitame geležies amžiaus laikotarpyje laidota pilkapuose. Vis dėlto pagrindinis šio papročio sklaidos arealas yra Žemaitija ir Šiaurės Lietuva (teritorija tarp Šventosios ir Jūros aukštupio, V ir P pusėje natūraliai apibrėžiamas senojo geležies amžiaus Žemaitijos ir Šiaurės Lietuvos pilkapių paplitimo ribų, o Š pusėje nusidriekianti į Latviją). Ankstyviausi

tokie kapai datuoti viduramžių pabaiga (XIV a. pabaiga – XV a.), tačiau masiniu reiškiniu laidojimas senuose pilkapiuose tapo XVI–XVII a. Kai kurie pilkapynai ilgainiui tapo ištisomis kaimų kapinėmis, kuriose laidota iki pat XVIII–XIX a. ar net XX a. pradžioje.

Laidojimo vietų grįžimas į senuosius pilkapynus Europos kontekste nėra unikalus. XV–XVI a. Lietuvos žemėvaldos sistema ir socialinė sankloda verčia atmesti laidojimo pilkapiuose kaip socialinės konkurencijos ar pretenzijų į teritorijas išraiškos modelį. Šis reiškinys veikia sietinas su Lietuvos christianizacija. Viena vertus, iki XVI a. Lietuvoje esant labai retam bažnyčių tinklui, trūkstant kunigų ir krikščionybės sklaidos gimtąja kalba, neišvartino laidojimas bažnyčių šventoriuose ir krikščioniškos apeigos. Keliuose šaltiniuose yra minimas laidojimas „laukuose ir miškuose“; tai gali reikšti ir pilkapynus. Kita vertus, ankstyvajame Lietuvos christianizacijos etape nebuvo didelio Bažnyčios spaudimo keisti laidojimo papročius, kuris būtų galėjęs sukelti gyventojų priešinimąsi. Didesnė konfrontacija tarp Bažnyčios mokymo ir gyventojų konservatyvumo atsirado Reformacijos ir ypač Kontrreformacijos metu, kai ir

daugėjo bažnyčių, ir sustiprėjo dėmesys gyventojų evangelizacijai bei krikščioniškųjų ritualų laikymuisi. Tai, taip pat šaltiniuose minimi lupikiški mokesčiai už krikščioniškas laidojimo apeigas galėjo turėti priešingą poveikį – versti kapinynams ieškoti dar nuošalesnių vietų, o dalį bendruomenių atsigręžti į senuosius pilkapynus kaip į pagoniškosios praeities simbolius. Galbūt grįžimas į pagoniškas laidojimo vietas rodo ir savotišką žmonių sutrikimą ir menką krikščionybės autoritetą konfesijų ir dogmų įvairovės, religinės nesantaikos bei dažnų konversijų fone.

Keli į pilkapius įkasti kapai, kuriuose individai buvo nepagarbiai įmesti į duobes, užversti akmenimis, paguldyti ant šono, yra priskirtini „kitokių“ kapų kategorijai. Kai kurie jų tikėtinai datuoti dar vėlesniu laikotarpiu už aptariamuosius straipsnyje. Tai gali būti nusikaltimų ar egzekucijų aukos, bendruomenės nepagarbą užsitraukę asmenys, atstumtieji, baimę keliantys „vilkolakiai“ ar „prisikėlę numirėliai“.

Padėka

Dėkoju dr. Eugenijui Svetikui (Lietuvos istorijos institutas) už konsultacijas rengiant šį straipsnį.

PRIEDAS. VĒLYVŪJŲ VIDURAMŽIŲ – ANKSTYVŪJŲ NAUJŪJŲ LAIKŲ KAPAI PILKAPIUOSE

Pilkapynas	pilkapis	kapas	kryptis	įkapės	kapo datavimas (pagal ataskaitas, publikacijas)
I	1	VŠV	–		XVI–XVII a. (?) (Michelbertas 2006, p. 128).
	2	PPV		Sagtis (neaiškios formos), 1 juostinis ir 1 signetinis žiedai, diržas.	XVI a. (Michelbertas 2006, p. 129).
	3	V		Galvos papuošalas, 3 signetiniai žiedai (1 – gintarinis su „Aksak“ herbu ir inicialais I.I.).	XVI a. (Michelbertas 2006, p. 129).
	4	PV		Peilis, signetinis žiedas.	XVI a. (Michelbertas 2006, p. 129).
	5	?		–	XVI–XVII a. (?) (Michelbertas 2006, p. 129).
	6	V		2 peiliai, ovali sagtis, 4 juostiniai ir 1 signetinis žiedai, pinigė, 4 monetos (1 Jono Albrechto lenkiškas pusgrašis, 1 Žygimanto Senojo 1510 m. lietuviškas pusgrašis, 1 Ludviko Jogailaičio 1526 m. lenkiškas pusgrašis, 1 Žygimanto Augusto 1569 m. lietuviškas dvidenaris).	XVI a. 4-asis ketvirtis (Michelbertas 2006, p. 130).
	7	?		–	XVI–XVII a. (?) (Michelbertas 2006, p. 131).
	8 (9)	ŠV		3 juostiniai ir 1 išplatinta priekine dalimi žiedai.	XVI a. (Michelbertas 2006, p. 131).
	9 (10)	VPV		Signetinis žiedas.	XVI a. (Michelbertas 2006, p. 131).
	10 (11)	VŠV		Žiedas su stiklo akute, moneta (Aleksandro ? m. lietuviškas denaras).	XVI a. 1-asis ketvirtis (Michelbertas 2006, p. 131).
II	11 (1)	?		–	?
	12 (5)	V		Peilis, verpstukas, apskrita skardinė segė, 2 juostiniai ir 7 signetiniai žiedai.	XVI a. (Michelbertas 2006, p. 132).
	13 (7)	VŠV		Peilis, ietigalis, miniatiūrinis kirvis, keturkampė sagtis, 3 žiedai išplatinta priekine dalimi.	XVI a. (Michelbertas 2006, p. 133).
	14 (8)	V		2 peiliai, skiltuvas, ietigalis, 1 keturkampė ir 1 apskrita sagtis, apskrita skardinė segė, 2 juostiniai ir 1 pinta priekine dalimi žiedai.	XV a. pabaiga – XVI a. (Michelbertas 2006, p. 133).
	15 (1)	VPV		Peilis, adatinė, 2 kauri kriauklelės.	XVI a. (Michelbertas 2006, p. 133).
	16 (2)	?		–	?
	17 (4)	V		–	?
	18 (5)	PPV		Žiedinis auskaras, 1 juostinis ir 1 išplatinta priekine dalimi žiedai, moneta (Aleksandro ? m. lietuviškas denaras).	XVI a. 1-asis ketvirtis (Michelbertas 2006, p. 134).
	19 (6)	V		„Varliukė“, 2 sagos, pasaginė segė tulpės pavidalo galais.	XVI a. (Michelbertas 2006, p. 134).
	20 (7)	VPV		Peilis, grandis, 5 kabučiai, ažurinė segė, 2 juostiniai žiedai, pinigė, moneta (Aleksandro ? m. lietuviškas denaras).	XVI a. 1-asis ketvirtis (Michelbertas 2006, p. 135).
III	21 (8)	VPV		Peilis, adatinė, profliuota sagtis, 1 išplatinta priekine dalimi ir 1 su stiklo akute žiedai.	XVI a. 1-oji pusė (Michelbertas 2006, p. 135).
	22 (9)	VPV		Peilis, 2 pentinai.	XVI a. (Michelbertas 2006, p. 135).
	23 (10)	VPV		Peilis, 1 žiedinė vytu lankeliu ir 1 nenustatytos formos segė, 2 juostiniai žiedai.	XVI a. (Michelbertas 2006, p. 136).

Pilkapynas	pilkapis	kapas	kryptis	įkapės	kapo datavimas (pagal ataskaitas, publikacijas)
		24 (11)	VPV	-	XVI a. (?) (Michelbertas 2006, p. 136).
		25 (13)	VPV	Peilis, galąstuvas, kirvis, piniginė.	XVI a. (Michelbertas 2006, p. 136).
		26 (15)	V	-	XVI a. (?) (Michelbertas 2006, p. 136).
		27 (16)	VPV	Pasaginė segė lelijos pavidalo galais, 1 juostinis ir 1 išplatinta priekine dalimi žiedai, piniginė.	XVI a. (Michelbertas 2006, p. 137).
		28 (17)	VPV	2 juostiniai žiedai.	XVI a. (Michelbertas 2006, p. 137).
		29 (19)	VPV	Keturkampė sagtis, 2 juostiniai žiedai, moneta (Aleksandro ? m. lietuviškas pusgraslis).	XVI a. 1-asis ketvirtis (Michelbertas 2006, p. 138).
		30 (20)	RPR	1 išplatinta priekine dalimi ir 1 signetinis žiedai.	XVI a. (Michelbertas 2006, p. 138).
		31 (4)	PV	-	XVI-XVII a. (?) (Michelbertas 2006, p. 138).
		32 (10)	VPV	-	XVI-XVII a. (?) (Michelbertas 2006, p. 138).
		33 (11)	VPV	2 plaukų smeigtukai, žiedas su stiklo akute, moneta (Kristinos 163? m. Rygos šilingas).	XVII a. 2-asis ketvirtis (Michelbertas 2006, p. 138).
	IV	34 (12)	PV	3 monetos (1 Karolio XI 1663 m. Livonijos šilingas, 2 Karolio XI Rygos šilingai (?)).	XVII a. 2-oji pusė (Michelbertas 2006, p. 139).
		35 (14)	V	-	XVII a. (?) (Michelbertas 2006, p. 139).
		36 (15)	V	-	XVII-XVIII a. (?) (Michelbertas 2006, p. 139).
		37 (16)	V	Peilis.	XVII-XVIII a. (?) (Michelbertas 2006, p. 139).
		38 (17)	?	-	XVII-XVIII a. (?) (Michelbertas 2006, p. 139).
		39 (18)	VPV	2 juostiniai, 2 su įvija priekinėje dalyje ir 10 signetinių žiedų, piniginė.	XVI-XVII a. (?) (Michelbertas 2006, p. 140).
Berklainiai	be nr.	A	PV	Peilis.	XVI-XVII a. (Michelbertas 1970b, p. 11).
		B	ŠV	Peilis, yla, žiedas išplatinta priekine dalimi.	XVI-XVII a. (Michelbertas 1970b, p. 11).
Didžiuliai	II	be nr.	PR	-	Naujieji laikai (?).
Druskiai	be nr.	be nr.	ŠV	3 monetos (1 Rygos šilingas, 2 Jono Kazimiero 1657 ir ? m. šilingai).	XVII a. 2-oji pusė (Girininkas 1976, p. 1).
		1	PPV	Peilis, galąstuvas, keturkampė sagtis, žiedas.	XVI-XVII a. (Michelbertas 1970a, p. 30).
	I	2	?	Žiedas išplatinta priekine dalimi.	XVI-XVII a. (Michelbertas 1970a, p. 30).
		3	?	Peilis.	XVI-XVII a. (Michelbertas 1970a, p. 30).
		5	V	Žiedinė segė vytu lankeliu, žiedas išplatinta priekine dalimi.	XVI-XVII a. (Michelbertas 1970a, p. 30).
		6	?	Peilis, miniatiūrinis kirvis.	XVI-XVII a. (Michelbertas 1970a, p. 30).
		1	?	-	XVI-XVII a. (Michelbertas 1970a, p. 30).
	II	2	VŠV	3 žiedai išplatinta priekine dalimi.	XVII a. 2-3-iasis trečdaliai (Michelbertas 1970a, p. 12).
		3	Š	Juostinis žiedas.	XVI-XVII a. (Michelbertas 1970a, p. 30).
		4	V	Moneta (Žygimanto Augusto 1563 m. lietuviškas pusgraslis).	XVI a. 2-oji pusė (Michelbertas 1970a, p. 13-14).

Pilkapynas	pilkapis	kapas	kryptis	įkapės	kapo datavimas (pagal ataskaitas, publikacijas)
		5	ŠŠR	-	XVI–XVII a. (Michelbertas 1970a, p. 30).
		6	?	Peilis, žiedas išplatinta priekine dalimi.	XVI–XVII a. (Michelbertas 1970a, p. 30).
		7	V	Moneta (Žygimanto Augusto 1567 m. lietuviškas dvidenaris).	XVI a. 3-iasis trečdalis (Michelbertas 1970a, p. 15).
		8	VŠV	Peilis.	XVI–XVII a. (Michelbertas 1970a, p. 30).
		9	V	Žiedas išplatinta priekine dalimi.	XVI–XVII a. (Michelbertas 1970a, p. 30).
		10	V	Peilis.	XVI–XVII a. (Michelbertas 1970a, p. 30).
		11	V	-	XVI–XVII a. (Michelbertas 1970a, p. 30).
		12	V	Geležinis dirbinys.	XVI–XVII a. (Michelbertas 1970a, p. 30).
		13	V	Grandis, 2 žiedai išplatinta priekine dalimi, keramikos šukės.	XVI–XVII a. (Michelbertas 1970a, p. 30).
		14	V	Peilis, skiltuvas.	XVI–XVII a. (Michelbertas 1970a, p. 30).
	IV	1	?	-	XVI–XVII a. (Michelbertas 1970a, p. 30).
		2	V	3 žiedai išplatinta priekine dalimi.	XVI–XVII a. (Michelbertas 1970a, p. 30).
Kretuonai I	I (55)	2	?	-	Viduramžiai – naujieji laikai.
Kurganai-Varaniskės	4	be nr.	V	-	Viduramžiai – naujieji laikai.
Lygalaukiai	-	be nr.	?	-	Naujieji laikai (?) (Tautavičius, Urbanavičius 1978, p. 57).
Maironiai-Saudiminkai	perkasa I	1	V	Peilis, sagtis, signetinis žiedas.	XVII a. (Markelevičius 1977a, p. 61).
	perkasa II	2	V	-	XVII a. (Markelevičius 1977a, p. 61).
		3	V	Peilis.	XVII a. 2-oji pusė (Markelevičius 1977a, p. 61).
Maisiejūnai-Surgantiskės		be nr.	VPV	-	Viduramžiai – naujieji laikai.
		be nr.	VPV	-	Viduramžiai – naujieji laikai.
		be nr.	VPV	-	Viduramžiai – naujieji laikai.
	5 (41)	be nr.	?	-	Viduramžiai – naujieji laikai.
		be nr.	?	-	Viduramžiai – naujieji laikai.
Muoriškiai	1	8	V	-	XVII–XIX a. (Markelevičius, Morauskienė 1977, p. 93).
		1	?	3 monetos (neidentifikuotos, XVII a.).	XVII a. (Markelevičius 1977a, p. 67).
Noruiškiai	perkasa 2	2	V	Peilis, 5 monetos (neidentifikuotos, XVII a.).	XVII a. (Markelevičius 1977a, p. 67).
		3	V	-	XVII a. (Markelevičius 1977a, p. 67).
		4	V	4 žiedai.	XVII a. (Markelevičius 1977a, p. 67).
Paalksniai	XXI	1	?	-	XV–XVI a. (?) (Michelbertas 2011, p. 159).
		2	VPV	Peilis, 1 profiliuota ir 1 „B“ formos sagtis, įvijinis žiedas, keramikos šukės.	XV a. 2-oji pusė (Michelbertas 2011, p. 161).

Pilkapynas	pilkapis	kapas	kryptis	įkapės	kapo datavimas (pagal ataskaitas, publikacijas)
		3	VPV	Peilis, auskaras su ažūriniu kabučiu, lokio nago kabutis, žiedinė segė vytu lankečiu, 1 juostinis, 1 išplatinta priekine dalimi ir 1 pinta priekine dalimi žiedai, keramikos šukės.	XV a. (Michelbertas 2011, p. 163).
		4	ŠR	Peilis, meškerės kabiukas, skiltuvas, ietigalis, kirvis, žiedas pinta priekine dalimi.	XV a. (Michelbertas 2011, p. 164).
		5	VPV	Galąstuvas, kirvis, 2 keturkampės sagtys.	XV a. (Michelbertas 2011, p. 165).
		6 (su-ard.)	?	Peilis, yla, žiedas išplatinta priekine dalimi.	XV–XVI a. (?) (Michelbertas 2011, p. 166).
		6	RPR	Miniatiūrinis kirvis, žiedas.	XV–XVI a. (?) (Michelbertas 2011, p. 166).
		7	ŠV	–	XV–XVI a. (?) (Michelbertas 2011, p. 166).
		8	ŠR	Miniatiūrinis kirvis, puodas.	XV a. (Michelbertas 2011, p. 168).
		9	Š	Peilis, grandis.	XV–XVI a. (Michelbertas 2011, p. 168).
		10	RPR	2 peiliai, arba leto strėlės antgalis, 2 apskritos (?) sagtys, juostinis žiedas, puodas.	XV a. (Michelbertas 2011, p. 170).
		11	?	Ietigalis, kirvis.	XV a. (Michelbertas 2011, p. 172).
		12	RŠR	Peilis, apskrita skardinė segė, 2 juostiniai ir 1 išplatinta priekine dalimi žiedai, puodas.	XVI a. pradžia (Michelbertas 2011, p. 173).
		13	VŠV	Peilis, 1 profiliuota ir 1 ovali sagtys, grandinė, 2 juostiniai, 3 išplatinta priekine dalimi ir 1 neaiškios formos žiedai, kilpvinė, 2 neaiškūs geležiniai dirbiniai, keramikos šukės.	XV a. (Michelbertas 2011, p. 173).
		14	VŠV	Peilis, grandis.	XV a. 2-oji pusė (Michelbertas 2011, p. 173).
		15	R	Peilis, pasaginė segė cilindriniais galais, žiedas išplatinta priekine dalimi, puodas.	XV a. (Michelbertas 2011, p. 175).
		16	RPR	Peilis, apskrita sagtis, grandis, pasaginė segė aguoniniais galais, 3 žiedai išplatinta priekine dalimi, neaiškūs geležinis dirbiny, puodas.	XV a. (Michelbertas 2011, p. 175).
		17	R	Peilis, galąstuvas, ietigalis, kirvis, 1 profiliuota, 1 keturkampė ir 1 ovali sagtys, 2 juostiniai, 5 išplatinta priekine dalimi ir 1 pinta priekine dalimi žiedai, 2 neaiškūs geležiniai dirbiniai.	XV a. pabaiga – XVI a. pradžia (Michelbertas 2011, p. 180).
		18	R	Peilis, ietigalis žemo rombo formos plunksna, miniatiūrinis kirvis, 5 išplatinta priekine dalimi ir 1 signetinis žiedai.	XV a. (Michelbertas 2011, p. 180).
		19	RPR	Peilis, yla, įtvėriamasis ietigalis, miniatiūrinis kirvis, keturkampė sagtis, 2 signetiniai žiedai, puodas.	XV a. (Michelbertas 2011, p. 180).
		20	VŠV	Peilis, skiltuvas, miniatiūrinis kirvis, profiliuota sagtis, 3 žiedai išplatinta priekine dalimi.	XV a. (Michelbertas 2011, p. 180).
		21	?	Apskrita skardinė segė.	XV a. pabaiga – XVI a. pradžia (Michelbertas 2011, p. 182).
		22	?	Keturkampė sagtis, neaiškūs geležinis dirbiny.	XV–XVI a. (?) (Michelbertas 2011, p. 183).
		23	?	Peilis, yla, apskrita skardinė segė, pasaginė segė cilindriniais galais, 1 juostinis, 1 išplatinta priekine dalimi ir 1 įvijinis žiedai.	XV a. (Michelbertas 2011, p. 183).
	Perkasa IV				
	Perkasa VI				

Pilkapynas	pilkapis	kapas	kryptis	įkapės	kapo datavimas (pagal ataskaitas, publikacijas)
Pajuostis		24	VPV	Lokio nago kabutis, 3 juostiniai žiedai, neaiškus geležinis dirbiny.	XV a. – XVI a. pradžia (?) (Michelbertas 2011, p. 183).
		25	R	2 peiliai, verpstukas, vytinė antkaklė, 2 išplatinta priekine dalimi, 1 pinta priekine dalimi ir 1 su įvija priekinėje dalyje žiedai, puodas.	XV a. (Michelbertas 2011, p. 186).
		26	RPR	2 peiliai, yla, pjautuvas (dalgis?), skiltuvas, skustuvas, 2 išplatinta priekine dalimi ir 1 pinta priekine dalimi žiedai, neaiškus geležinis dirbiny, puodas.	XV a. (Michelbertas 2011, p. 186).
		27	R	Peilis, lokio nago kabutis, 4 žvangučiai, 1 apskrita lieta ir 3 apskritos skardinės segės, pasaginė segė zoomorfiniais galais, 3 išplatinta priekine dalimi, 1 pinta priekine dalimi ir 1 įvijinis žiedai, simbolinis raktas, neaiškus geležinis dirbiny.	XV a. 2-oji pusė – XVI a. pradžia (Michelbertas 2011, p. 189).
		28	V	Peilis, kirvis siaurais ašmenimis, grandis, keramikos šukės.	XV a. 2-oji pusė – XVI a. pradžia (Michelbertas 2011, p. 190).
		29	RPR	Peilis, vytinė antkaklė plokščiais galais, 4 apskritos skardinės segės, pasaginė segė cilindriniais galais, 3 juostiniai, 1 išplatinta priekine dalimi ir 1 įvijinis žiedai, simbolinis raktas, 3 apkalai, 3 geležiniai ir 2 žalvariniai neaiškus dirbiniai, puodas.	XV a. 2-oji pusė (Michelbertas 2011, p. 196).
		30	V	Peilis, 2 žiedai išplatinta priekine dalimi.	XVI a. 1-oji pusė (Michelbertas 2011, p. 196).
		31	RŠR	Peilis, 2 apskritos skardinės segės, žiedas su prilituota apskrita priekine dalimi.	XV a. pabaiga – XVI a. pradžia (Michelbertas 2011, p. 196).
		32	RPR	2 peiliai, galastuvas, kirvis ištęstais ašmenimis, 2 grandys, 1 pinta priekine dalimi, 2 vyta priekine dalimi ir 1 su įvija priekinėje dalyje žiedai.	XV a. (Michelbertas 2011, p. 198).
		33	RPR	Peilis, ietigalis, kirvis, profiliuota sagtis, 1 išplatinta priekine dalimi ir 1 pinta priekine dalimi žiedai.	XV a. (Michelbertas 2011, p. 200).
		34	RPR	Peilis, grandis, vytinė antkaklė, 2 įvijiniai žiedai, neaiškus geležinis dirbiny.	XV a. (Michelbertas 2011, p. 201).
		35	V	Peilis, grandis, lokio nago kabutis.	XV a. 2-oji pusė (Michelbertas 2011, p. 202).
		36	VŠV	Keturkampė sagtis, keramikos šukės.	XV a. (Michelbertas 2011, p. 208).
		1 (A)	VŠV	3 monetos (2 Jono Kazimiero 1664 ir 1665 m. lietuviški šilingai, 1 Karolio X Gustavo 1658 m. Rygos šilingas).	XVII a. 3-iasis trečdalis (Michelbertas 2004, p. 138).
		2 (B)	V	3 monetos (1 Kristinos 1651 m. Livonijos šilingas, 2 Karolio XI 1661 ir 1664 m. šilingai).	XVII a. 3-iasis trečdalis (Michelbertas 2004, p. 138).
		3 (C)	VŠV	–	XVII a. pabaiga – XVIII a. 1-oji pusė (?) (Michelbertas 2004, p. 138).
		4 (D)	VŠV	–	XVII a. pabaiga – XVIII a. 1-oji pusė (?) (Michelbertas 2004, p. 139).
		5 (A)	?	5 stiklo karoliai, kaspinas-juostelė.	XVIII a. (?) (Michelbertas 2004, p. 139).
		6 (B)	Š	–	XVIII a. (?) (Michelbertas 2004, p. 139).

Pilkapynas	pilkapis	kapas	kryptis	įkapės	kapo datavimas (pagal ataskaitas, publikacijas)
		7 (C)	VŠV	-	XVII a. pabaiga – XVIII a. (?) (Michelbertas 2004, p. 139).
		8 (D)	VŠV	-	XVIII a. (?) (Michelbertas 2004, p. 139).
		9 (E)	V	Kryželis.	XVIII a. (?) (Michelbertas 2004, p. 139).
		10 (F)	VŠV	-	XVIII a. (?) (Michelbertas 2004, p. 139).
		11 (G)	V	Žiedinė segė.	XVII a. pabaiga – XVIII a. (?) (Michelbertas 2004, p. 139).
		12 (H)	V	-	XVIII a. (?) (Michelbertas 2004, p. 140).
		13 (I)	V	Žiedinė segė.	XVIII a. (?) (Michelbertas 2004, p. 140).
		14 (A)	VŠV	Moneta (Jono Kazimiero 1664 m. lietuviškas šilingas).	XVII a. 3-iasis trečdalis (Michelbertas 2004, p. 140).
		15 (B)	VPV	Piniginė, 3 monetos (1 Jono Kazimiero 1666 (?) m. lietuviškas šilingas, 1 Jono Kazimiero 1664 m. lenkiškas šilingas, 1 Kristinos ? m. Rygos ar Livonijos šilingas).	XVII a. 3-iasis trečdalis (Michelbertas 2004, p. 140).
	IV	16 (C)	VŠV	Moneta (Kristinos 1638 m. Rygos šilingas).	XVII a. vidurys (Michelbertas 2004, p. 140).
		17 (D)	VŠV	-	XVIII a. (?) (Michelbertas 2004, p. 140).
		18 (E)	V	Moneta (Kristinos 1638 m. Rygos šilingas).	XVII a. vidurys (Michelbertas 2004, p. 140).
		19 (F)	VŠV	-	Naujieji laikai (?).
		20 (G)	VŠV	-	XVII a. vidurys (Michelbertas 2004, p. 141).
	V	21 (A)	VŠV	Kabutis, stiklo ir alavo karolių kaklo apvara.	XIX a. (?) (Michelbertas 2004, p. 141).
		22 (A)	VŠV	Moneta (Kristinos 164? m. Livonijos šilingas).	XVII a. 3-iasis ketvirtis (Michelbertas 2004, p. 141).
	VI	23 (B)	V	-	XVII–XVIII a. (?) (Michelbertas 2004, p. 141).
		24 (C)	VŠV	Medalėlis su šv. Pranciškaus Ksavero ir Ignoto Lojolos atvaizdais.	XVIII a. (Michelbertas 2004, p. 141).
		25 (D)	VŠV	-	XVIII a. (?) (Michelbertas 2004, p. 141).
	VIII	26 (A)	V	-	XVIII a. (?) (Michelbertas 2004, p. 142).
		27 (B)	V	-	XVIII a. (?) (Michelbertas 2004, p. 142).
		28 (B)	PR	Peilis, pasaginė segė cilindriniais galais, įvijinė apyrankė.	XV–XVI a. (?) (Michelbertas 2004, p. 142).
	IX	29 (C)	ŠV	-	Naujieji laikai (?).
		30 (D)	VŠV	-	Naujieji laikai (?).
		31 (E)	PV	-	Naujieji laikai (?).
		32 (A)	V	-	XVII a. pabaiga – XVIII a. (?) (Michelbertas 2004, p. 143).
	X	33 (B)	V	-	XVIII a. (?) (Michelbertas 2004, p. 143).
		34 (C)	V	Kryželis.	XVIII a. (?) (Michelbertas 2004, p. 143).
		35 (D)	VPV	-	XVIII a. (?) (Michelbertas 2004, p. 143).
		36 (E)	VŠV	Moneta (Žygimanto III Vazos ? m. Rygos šilingas).	XVII a. 2-asis ketvirtis (Michelbertas 2004, p. 143).
	XI	37 (A)	VPV	Piniginė, 5 monetos (1 Frydricho Vilhelmo 1654 m. Prūsijos šilingas, 1 Karolio X Gustavo ? m. Rygos šilingas, 3 neidentifikuotos).	XVII a. 3-iasis ketvirtis (Michelbertas 2004, p. 143).

Pilkapynas	pilkapis	kapas	kryptis	įkapės	kapo datavimas (pagal ataskaitas, publikacijas)
		38 (B)	VPV	10 monetų (9 Kristinos Rygos ir Livonijos šilingai (2–1648 m., kiti – ? m.), 1 Jono Kazimiero 1652 m. lietuviškas šilingas).	XVII a. 3-iasis ketvirtis (Michelbertas 2004, p. 143).
		39 (C)	VŠV	Juostinis žiedas, 3 monetos (2 Žygimanto III Vazos 1620 m. lietuviški dvidenariai, 1 Žygimanto III Vazos ? m. lenkiškas tridenaris).	XVII a. 2-asis ketvirtis (Michelbertas 2004, p. 144).
		40 (Č)	V	4 monetos (1 Žygimanto III Vazos 1625–1626 m. lietuviškas grašis, 2 neidentifikuoti 1623 ir 1624 m. šilingai, 1 neidentifikuota).	XVII a. 2-asis ketvirtis (Michelbertas 2004, p. 144).
		41 (D)	VPV	Moneta (Žygimanto III Vazos 1605 m. Rygos šilingas).	XVII a. 1-asis ketvirtis (Michelbertas 2004, p. 144).
		42 (E)	VPV	6 monetos (4 Kristinos 1635, 1635, 163? ir 1642 m. Rygos šilingai, 1 Kristinos 1653 m. Livonijos šilingas, 1 Žygimanto III Vazos ? m. Rygos šilingas).	XVII a. 3-iasis ketvirtis (?) (Michelbertas 2004, p. 144).
		43 (A)	VPV	3 monetos (1 Žygimanto III Vazos 1620 m. lietuviškas dvidenaris, 1 Gustavo II Adolfo ? m. Rygos šilingas, 1 neidentifikuota).	XVII a. 2-asis ketvirtis (?) (Michelbertas 2004, p. 144).
		44 (B)	V	–	Naujieji laikai (?).
		45 (C)	V	–	XVII a. 2-oji pusė – XVIII a. (?) (Michelbertas 2004, p. 145).
		46 (Č)	ŠŠV	Juostinis žiedas (su sunertu rankų ornamentu), įvija, 3 monetos (2 Žygimanto III Vazos 1618 ir 1620 m. Rygos šilingai, 1 Gustavo II Adolfo 1626 m. šilingas).	XVII a. 2-asis ketvirtis (Michelbertas 2004, p. 145).
		47 (D)	ŠŠV	2 monetos (neidentifikuotos).	XVII a. 2-asis ketvirtis (?) (Michelbertas 2004, p. 145).
		48 (E)	VPV	Piniuginė, 7 monetos (3 Gustavo II Adolfo ? m. Rygos šilingai, 2 Kristinos 1636 m. Rygos šilingai, 1 1638 m. šilingas, 2 neidentifikuotos).	XVII a. 2-asis ketvirtis (Michelbertas 2004, p. 145).
	XIV	49 (F)	V	8 monetos (2 Žygimanto III Vazos 1620 m. lietuviški dvidenariai, 2 Kristinos 1645 ir 1653 m. Livonijos šilingai, 1 Karolio X Gustavo 1655 m. Livonijos šilingas, 2 Karolio X Gustavo 1655 ir ? m. šilingai, 1 neidentifikuota).	XVII a. 3-iasis ketvirtis (Michelbertas 2004, p. 145).
		50 (G)	VPV	23 monetos (3 Žygimanto III Vazos 1612, 1621 ir ? m. Rygos šilingai, 1 Žygimanto III Vazos 1623 m. lietuviškas šilingas, 2 Kristinos 1635 m. šilingai, 1 Kristinos 1638 m. Rygos šilingas, 1 neidentifikuotas 1641 m. šilingas, 3 Gustavo II Adolfo ? m. šilingai, kitos – neidentifikuoti šilingai).	XVII a. 2-asis ketvirtis (Michelbertas 2004, p. 146).
		51 (H)	V	5 monetos (1 Žygimanto III Vazos 1616 m. lietuviškas šilingas, 1 Žygimanto III Vazos 1620 m. lietuviškas dvidenaris, 2 Žygimanto III Vazos ? m. Rygos šilingai, 1 neidentifikuota).	XVII a. 2-asis ketvirtis (Michelbertas 2004, p. 146).
		52 (I)	VPV	Peilis, 3 monetos (1 Aleksandro ? m. lietuviškas pusgrašis, 1 Žygimanto Augusto 1561 m. pusgrašis, 1 Žygimanto III Vazos 1589 m. Rygos šilingas).	XVI a. pabaiga (Michelbertas 2004, p. 146).

Pilkapynas	pilkapis	kapas	kryptis	įkapės	kapo datavimas (pagal ataskaitas, publikacijas)
		53 (I)	VŠV	Juostinis žiedas, pinigėnė, 20 monetų (2 Žygimanto III Vazos 1624 ir ? m. lietuviški šilingai, 1 Žygimanto III Vazos 162? m. lietuviškas dvidenaris, 1 Žygimanto III Vazos lenkiškas tridenaaris, 10 Gustavo II Adolfo 1624, 1626, 1627 ir ? m. Rygos šilingų, 2 Gustavo II Adolfo ? m. Livonijos šilingai, 1 Gustavo II Adolfo 1632 m. Elbingo šilingas, 1 Georgo Vilhelmo 1633 m. Prūsijos šilingas, 1 neidentifikuotas šilingas, 1 neidentifikuota).	XVII a. 2-asis ketvirtis (Michelbertas 2004, p. 146).
		54 (K)	V	3 monetos (1 Žygimanto III Vazos 1624 m. lietuviškas šilingas, 1 Gustavo II Adolfo 163? m. Rygos šilingas, 1 Kristinos ? m. šilingas).	XVII a. 2-asis ketvirtis (Michelbertas 2004, p. 146).
		55 (L)	V	14 monetų (1 Aleksandro ? m. lenkiškas pusgraišis, 1 Žygimanto Senojo 1517 m. lietuviškas pusgraišis, 2 Žygimanto III Vazos 1616 ir 1617 m. lenkiški šilingai, 4 Žygimanto III Vazos 1614, 1616 ir ? m. šilingai, 1 Gustavo II Adolfo 1632 m. šilingas, 5 neidentifikuotos).	XVII a. 2-asis ketvirtis (Michelbertas 2004, p. 147).
		56 (M)	V	Moneta (Žygimanto III Vazos 1624 m. lietuviškas šilingas).	XVII a. 2-asis ketvirtis (Michelbertas 2004, p. 147).
		57 (N)	PV	2 monetos (2 Kristinos 164? m. Rygos šilingai, 1 Kristinos 164? m. Livonijos šilingas).	XVII a. 3-iasis ketvirtis (Michelbertas 2004, p. 147).
		58 (O)	VPV	Moneta (Žygimanto III Vazos 1623 m. lietuviškas šilingas).	XVII a. 2-asis ketvirtis (Michelbertas 2004, p. 147).
		59 (P)	VPV	Moneta (Žygimanto III Vazos ? m. Rygos šilingas).	XVII a. 2-asis ketvirtis (Michelbertas 2004, p. 147).
		60 (A)	V	-	XVIII-XIX a. (?) (Michelbertas 2004, p. 147).
		61 (B)	V	-	XVIII a. (?) (Michelbertas 2004, p. 148).
		62 (C)	V	Stiklo karolis.	XVIII a. (?) (Michelbertas 2004, p. 148).
XV		63 (Č)	V	Stiklo karolių apvara, žiedinė segė.	XVIII a. (?) (Michelbertas 2004, p. 148).
		64 (D)	V	-	XVIII a. (?) (Michelbertas 2004, p. 148).
		65 (E)	VŠV	-	XVIII a. (?) (Michelbertas 2004, p. 148).
		66 (F)	VŠV	Medalėlis, kryželis.	XVIII a. (?) (Michelbertas 2004, p. 148).
		67 (G)	V	-	XVIII a. (?) (Michelbertas 2004, p. 148).
		68 (H)	V	Stiklo karolių apvara.	XVII a. (?) (Michelbertas 2004, p. 149).
		69 (I)	V	-	XVIII a. (?) (Michelbertas 2004, p. 149).
		70 (J)	VPV	-	XVIII a. (?) (Michelbertas 2004, p. 149).
XVII		71 (A)	V	Stiklo karolių apvara, žiedas, neaiškus geležinis dirbinys.	XVIII a. (?) (Michelbertas 2004, p. 149).
		72 (B)	VŠV	Stiklo karolių apvara.	XVIII a. (?) (Michelbertas 2004, p. 149).
XVIII		73 (A)	V	-	XVIII-XIX a. (?) (Michelbertas 2004, p. 149).
		74 (B)	VŠV	-	XVIII-XIX a. (?) (Michelbertas 2004, p. 149).
		75 (A)	V	Moneta (Žygimanto III Vazos 1624 m. lietuviškas šilingas).	XVII a. 2-asis ketvirtis (Michelbertas 2004, p. 149).
XIX		76 (B)	VŠV	Pinigėnė, 3 monetos (1 Jono Kazimiero Vazos 1666 m. lietuviškas šilingas, 1 Jono Kazimiero Vazos ? m. lietuviškas ar lenkiškas šilingas, 1 Gustavo II Adolfo 163? m. Elbingo šilingas).	XVII a. 3-iasis trečdalis (Michelbertas 2004, p. 150).

PRIEDO TĖŠINYS

Pilkapynas	pilkapis	kapas	kryptis	įkapės	kapo datavimas (pagal ataskaitas, publikacijas)
		77 (C)	PV	5 monetos (1 Žygimanto III Vazos ? m. Rygos šilingas, 3 Gustavo II Adolfo 1630 ir ? m. šilingai, 1 Kristinos ? m. šilingas).	XVII a. 2-asis ketvirtis-viduryr (Michelbertas 2004, p. 150).
		78 (Č)	ŠV	9 monetos (2 Jono Kazimiero Vazos 1665 ir ? m. lietuviški šilingai, 2 Jono Kazimiero Vazos 1660 ir ? m. lenkiški šilingai, 1 Žygimanto III Vazos 1621 m. Rygos šilingas, 1 Kristinos 1647 m. Livonijos šilingas, 3 neidentifikuotos).	XVII a. 3-iasis trečdalis (Michelbertas 2004, p. 150).
		79 (D)	?	Moneta (Žygimanto III Vazos ? m. lietuviškas dvidenaris).	XVII a. 1-asis ketvirtis (?) (Michelbertas 2004, p. 150).
		80 (E)	V	Aplūžusios monetos (1 Jono Kazimiero Vazos ? m. lenkiškas šilingas, 1 Jono Kazimiero Vazos ? m. lietuviškas ar lenkiškas šilingas, 1 Kristinos ? m. Livonijos ar Rygos šilingas, kitos – neidentifikuotos).	XVII a. 3-iasis trečdalis (Michelbertas 2004, p. 150).
		81 (F)	VPV	–	XVII a. (?) (Michelbertas 2004, p. 150).
		82 (A)	V	–	XVII-XVIII a. (?) (Michelbertas 2004, p. 150).
		82 (B)	V	Kaspinas-juostelė, gintaro gabalėliai.	XVIII a. (?) (Michelbertas 2004, p. 150).
	XX	84 (C)	VŠV	6 monetos (1 Žygimanto III Vazos 1619 m. lietuviškas šilingas, 1 Žygimanto III Vazos 1620 m. lietuviškas dvidenaris, 1 Jono Kazimiero Vazos 1667 m. lenkiškas šilingas, 2 Jono Kazimiero Vazos 1664 ir ? m. šilingai, 1 Georgo Vilhelmo ? m. Prūsijos antroktas).	XVII a. 3-iasis trečdalis (Michelbertas 2004, p. 151).
		85 (Č)	V	–	XVII a. (?) (Michelbertas 2004, p. 151).
		86 (A)	V	Peilis.	XVII a. (?) (Michelbertas 2004, p. 151).
		87 (B)	V	Moneta (Žygimanto III Vazos ? m. lietuviškas dvidenaris).	XVII a. 2-asis ketvirtis (Michelbertas 2004, p. 151).
		88 (C)	V	4 monetos (1 Žygimanto III Vazos 1627 m. lietuviškas šilingas, 1 Žygimanto III Vazos 1621 m. lenkiškas pusantraktas, 1 Gustavo II Adolfo 1631 m. Elbingo šilingas, 1 Gustavo II Adolfo 1632 m. Elbingo pusantraktas).	XVII a. 2-asis ketvirtis (Michelbertas 2004, p. 151).
	perkasa III	89 (Č)	V	Plaukų smeigtuktas, moneta (Žygimanto Augusto 1567 m. lietuviškas dvidenaris).	XVI a. 3-iasis trečdalis (Michelbertas 2004, p. 151).
		90 (D)	V	Moneta (neidentifikuotas Rygos šilingas).	XVII a. (Michelbertas 2004, p. 151).
		91 (E)	VŠV	3 monetos (1 Aleksandro ? m. lietuviškas denaras, 2 Žygimanto III Vazos 1618 ir 1620 m. Rygos šilingai).	XVII a. 2-asis ketvirtis (Michelbertas 2004, p. 151).
Pakalniškiai	3	be nr.	?	Peilis, 3 monetos (1 Žygimanto Augusto 1566 ar 1568 m. moneta, 2 neidentifikuotos).	XVI a. 3-iasis trečdalis (Majewski 1900, p. 92; Спицынъ 1902, p. 96).
	5	be nr.	?	–	Viduramžiai – naujieji laikai (Simniškytė 2011, p. 190).
Pamarnakis	6	be nr.	?	6 monetos (5 Karolio X Gustavo 1654–1660 m. Rygos ir Livonijos šilingai, 1 Kristinos 1647 m. Rygos šilingas).	XVII a. 2-oji pusė (Simniškytė 2011, p. 191).
		be nr.	?	–	Viduramžiai – naujieji laikai (Simniškytė 2011, p. 191).
		be nr.	?	–	Viduramžiai – naujieji laikai (Simniškytė 2011, p. 191).
Paragaudis	XXXII	A	PPV	Peilis, keturkampė sagtis.	XV-XVI a. (?) (Michelbertas 1992, p. 6-7; 1997, p. 62).

Pilkapynas	pilkapis	kapas	kryptis	įkapės	kapo datavimas (pagal ataskaitas, publikacijas)
Pašiliai		B	PPV	Skiltuvas, profiliuota sagtis.	XV–XVI a. (?) (Michelbertas 1992, p. 7–8; 1997, p. 62).
		be nr.	?	Žiedinis auskaras.	XVII a. (Michelbertas 1997, p. 63).
		1	V	–	XVII a. (Markelevičius 1977c, p. 32).
		2	V	–	XVII a. (Markelevičius 1977c, p. 32).
	3	V	V	4 monetos (neidentifikuotos).	XVII a. (Markelevičius 1977c, p. 32).
	4	ŠV	ŠV	2 monetos (neidentifikuotos).	XVII a. (Markelevičius 1977c, p. 32).
	I	2	V	Peilis, 6 monetos (Žygimanto III Vazos ? m. šilingai).	XVI a. pabaiga – XVII a. 1-oji pusė (Patkauskas 1979, p. 8).
		3	?	–	XVI–XVII a. (Patkauskas 1979a, p. 68).
		4	?	Peilis.	XVI–XVII a. (Patkauskas 1979a, p. 68).
		5	VŠV	Peilis, 3 monetos (Žygimanto Augusto 1556, 1557 ir ? m. denarai).	XVI a. 2-oji pusė (Patkauskas 1979, p. 15).
		6	V	–	XVI–XVII a. (Patkauskas 1979a, p. 68).
		7	V	Peilis.	XVI–XVII a. (Patkauskas 1979a, p. 68).
		8	V	Peilis.	XVI–XVII a. (Patkauskas 1979a, p. 68).
		9	V	–	XVI–XVII a. (Patkauskas 1979a, p. 68).
		10	V	–	XVI–XVII a. (Patkauskas 1979a, p. 68).
		11	ŠV	–	XVI–XVII a. (Patkauskas 1979a, p. 68).
		12	?	–	XVI–XVII a. (Patkauskas 1979a, p. 68).
		13	VPV	–	XVI–XVII a. (Patkauskas 1979a, p. 68).
		14	V	–	XVI–XVII a. (Patkauskas 1979a, p. 68).
		15	V	Apskrita sagtis, neaiškūs geležinis dirbinys.	XVI–XVII a. (Patkauskas 1979a, p. 68).
		16	V	–	XVI–XVII a. (Patkauskas 1979a, p. 68).
		17	V	Peilis.	XVI–XVII a. (Patkauskas 1979a, p. 68).
		18	PV	Peilis, raginis (?) karolis, piniginė, moneta (Žygimanto Augusto 1557 m. denaras).	XVI a. 2-oji pusė (Patkauskas 1979a, p. 21).
		19	V	–	XVI–XVII a. (Patkauskas 1979a, p. 68).
		20	V	–	XVI–XVII a. (Patkauskas 1979a, p. 68).
		21	V	2 monetos (Žygimanto III Vazos ? m. šilingai).	XVI a. pabaiga – XVII a. 1-oji pusė (Patkauskas 1979, p. 22).
		22	V	–	XVI–XVII a. (Patkauskas 1979a, p. 68).
		23	ŠV	–	XVI–XVII a. (Patkauskas 1979a, p. 68).
		24	VPV	–	XVI–XVII a. (Patkauskas 1979a, p. 68).
		25	VŠV	Peilis.	XVI–XVII a. (Patkauskas 1979a, p. 68).
		1	V	–	XVI–XVII a. (Patkauskas 1979a, p. 68).
		2	PV	–	XVI–XVII a. (Patkauskas 1979a, p. 68).
	IV	3	VŠV	2 apskritos sagtys.	XVI–XVII a. (Patkauskas 1979a, p. 68).
Plaučiškiai					

PRIEDO TĖŠINYS

Pilkapynas	pilkapis	kapas	kryptis	įkapės	kapo datavimas (pagal ataskaitas, publikacijas)
		4	V	3 monetos (1 Žygimanto Augusto ? m. denaras, 2 neidentifikuotos).	XVI a. viduryrs – 2-oji pusė (Patkauskas 1979a, p. 29).
		5	V	Peilis, plaukų smeigtukas, 2 žiedai išplatinta priekine dalimi, 3 monetos (2 Žygimanto Augusto ? m. denarai, 1 Žygimanto III Vazos ? m. šilingas).	XVI a. pabaiga – XVII a. 1-oji pusė (Patkauskas 1979a, p. 29).
		6	VPV	Žiedas išplatinta priekine dalimi.	XVI–XVII a. (Patkauskas 1979a, p. 68).
		7	V	Peilis, pinigė, 2 monetos (1 Žygimanto III Vazos 1618 m. šilingas, 1 neidentifikuota).	XVII a. 1-oji pusė (Patkauskas 1979a, p. 31).
		8	V	Pinigė.	XVI–XVII a. (Patkauskas 1979a, p. 68).
		9	VŠV	–	XVI–XVII a. (Patkauskas 1979a, p. 68).
		10	V	–	XVI–XVII a. (Patkauskas 1979a, p. 68).
		11	V	–	XVI–XVII a. (Patkauskas 1979a, p. 68).
		12	PV	–	XVI–XVII a. (Patkauskas 1979a, p. 68).
		13	V	–	XVI–XVII a. (Patkauskas 1979a, p. 68).
		14	V	Žiedas išplatinta priekine dalimi.	XVI–XVII a. (Patkauskas 1979a, p. 68).
		15	V	–	XVI–XVII a. (Patkauskas 1979a, p. 68).
		16	V	3 monetos (2 Aleksandro Jogailaičio ? m. denarai, 1 Žygimanto Augusto ? m. denaras).	XVI a. viduryrs – 2-oji pusė (Patkauskas 1979a, p. 36).
		17	VPV	Peilis, įvijinis žiedas, neaiškūs geležinis dirbinys.	XVI–XVII a. (Patkauskas 1979a, p. 68).
		18	VPV	Juostinis žiedas.	XVI–XVII a. (Patkauskas 1979a, p. 68).
	V	1	VPV	Žvangutis, 2 monetos (1 Karolio X Gustavo ? m. Livonijos šilingas, 1 neidentifikuota).	XVII a. 2-oji pusė (Patkauskas 1979a, p. 39).
		2	V	Peilis, 1 juostinis ir 1 išplatinta priekine dalimi žiedai.	XVI–XVII a. (Patkauskas 1979a, p. 68).
		4	V	–	XVI–XVII a. (Patkauskas 1979a, p. 68).
		11	VŠV	–	XVI–XVII a. (Patkauskas 1979a, p. 68).
	VI	12	VPV	Saga.	XVI–XVII a. (Patkauskas 1979a, p. 68).
		13	VPV	–	XVI–XVII a. (Patkauskas 1979a, p. 68).
		14	V	–	XVI–XVII a. (Patkauskas 1979a, p. 68).
		15	V	Apskrita sagtis.	XVI–XVII a. (Patkauskas 1979a, p. 68).
	VII	2	VPV	–	XVI–XVII a. (Patkauskas 1979a, p. 68).
		3	VPV	6 monetos (3 Žygimanto III Vazos ? m. lenkiški šilingai, 1 Žygimanto III Vazos ? m. Rygos šilingas, 2 neidentifikuotos).	XVI a. pabaiga – XVII a. 1-oji pusė (Patkauskas 1979a, p. 53).
		4	VPV	Bato pasagėlė, keturkampė sagtis, pinigė, 17 monetų (1 Žygimanto III Vazos ? m. dvidenaris, 1 Gustavo II Adolfo 1623 m. draipelkeris, kitos – Žygimanto III Vazos, Georgo Vilhelmo, Gustavo II Adolfo, Kristinos ? m. šilingai).	XVII a. viduryrs – 2-oji pusė Patkauskas 1979a, p. 53).

Pilkapynas	pilkapis	kapas	kryptis	įkapės	kapo datavimas (pagal ataskaitas, publikacijas)
		5	ŠV	Plaukų smeigtukas, piniginė, moneta (neidentifikuota, Livonija, XVII a.).	XVII a. (Tautavičius 1969, p. 12).
		6	V	-	XVI-XVIII a. (Tautavičius 1970, p. 54).
		7	V	Peilis.	XVI-XVIII a. (Tautavičius 1970, p. 54).
		1	V	-	XVI-XVIII a. (Tautavičius 1970, p. 54).
		2	V	1 juostinis ir 1 vielute apvyniotas žiedai.	XVI-XVIII a. (Tautavičius 1970, p. 54).
		3	V	-	XVI-XVIII a. (Tautavičius 1970, p. 54).
		4	V	-	XVI-XVIII a. (Tautavičius 1970, p. 54).
		5	ŠV	-	XVI-XVIII a. (Tautavičius 1970, p. 54).
		6	V	-	XVI-XVIII a. (Tautavičius 1970, p. 54).
		7	V	-	XVI-XVIII a. (Tautavičius 1970, p. 54).
		8	V	-	XVI-XVIII a. (Tautavičius 1970, p. 54).
		9	V	-	XVI-XVIII a. (Tautavičius 1970, p. 54).
		10	V	Peilis, kirvis, 1 profiluota ir 1 apskrita sagtis, piniginė, puodas.	XVI-XVIII a. (Tautavičius 1970, p. 54).
		11	V	-	XVI-XVIII a. (Tautavičius 1970, p. 54).
		12	?	Peilis, 2 grandys.	XVI-XVIII a. (Tautavičius 1970, p. 54).
		13	?	-	XVI-XVIII a. (Tautavičius 1970, p. 54).
		14	PV	-	XVI-XVIII a. (Tautavičius 1970, p. 54).
		1	V	-	XVI-XVIII a. (Tautavičius 1970, p. 54).
		2	V	-	XVI-XVIII a. (Tautavičius 1970, p. 54).
		3	V	-	XVI-XVIII a. (Tautavičius 1970, p. 54).
		4	V	-	XVI-XVIII a. (Tautavičius 1970, p. 54).
		5	V	-	XVI-XVIII a. (Tautavičius 1970, p. 54).
		6	PV	Juostinis žiedas.	XVI-XVIII a. (Tautavičius 1970, p. 54).
		7	VŠV	Peilis, moneta (neidentifikuota, Livonija (?), XVI-XVII a.).	XVI-XVII a. (Tautavičius 1969, p. 28).
		1	V	-	XVI-XVIII a. (Tautavičius 1970, p. 54).
		2	V	-	XVI-XVIII a. (Tautavičius 1970, p. 54).
		3	P	Žiedas išplatinta priekine dalimi.	XVI-XVIII a. (Tautavičius 1970, p. 54).
		4	V	-	XVI-XVIII a. (Tautavičius 1970, p. 54).
		1	P	-	XVI-XVIII a. (Tautavičius 1970, p. 54).
		1	PV	Apskrita sagtis.	XVI-XVIII a. (Tautavičius 1970, p. 54).
		2	PV	-	XVI-XVIII a. (Tautavičius 1970, p. 54).
		3	PV	-	XVI-XVIII a. (Tautavičius 1970, p. 54).
		1	VPV	Pasaginė segė aguoniniais galais.	XVI-XVIII a. (Tautavičius 1970, p. 54).
		2	PV	-	XVI-XVIII a. (Tautavičius 1970, p. 54).

Pilkapynas	pilkapis	kapas	kryptis	įkapės	kapo datavimas (pagal ataskaitas, publikacijas)
		3	PV	-	XVI-XVIII a. (Tautavičius 1970, p. 54).
		4	PV	-	XVI-XVIII a. (Tautavičius 1970, p. 54).
		5	VPV	Peilis, sagtis (neaiškios formos).	XVI-XVIII a. (Tautavičius 1970, p. 54).
		6	V	Galastuvas, geležinė buožė, 1 profiliuota ir 1 keturkampė sagtis, piniginė.	XVI-XVIII a. (Tautavičius 1970, p. 54).
		7	V	-	XVI-XVIII a. (Tautavičius 1970, p. 54).
		8	V	Galastuvas.	XVI-XVIII a. (Tautavičius 1970, p. 54).
		9	V	-	XVI-XVIII a. (Tautavičius 1970, p. 54).
		10	V	-	XVI-XVIII a. (Tautavičius 1970, p. 54).
		11	V	-	XVI-XVIII a. (Tautavičius 1970, p. 54).
		12	V	Peilis, žiedinis auskaras, signetinis žiedas.	XVI-XVIII a. (Tautavičius 1970, p. 54).
		13	V	Sagtis (neaiškios formos), signetinis žiedas.	XVI-XVIII a. (Tautavičius 1970, p. 54).
		14	V	-	XVI-XVIII a. (Tautavičius 1970, p. 54).
		15	V	Peilis.	XVI-XVIII a. (Tautavičius 1970, p. 54).
		16	ŠV	-	XVI-XVIII a. (Tautavičius 1970, p. 54).
		17	ŠV	Peilis, keturkampė sagtis, neaiškus geležinis dirbinys.	XVI-XVIII a. (Tautavičius 1970, p. 54).
		18	ŠV	Juostinis žiedas.	XVI-XVIII a. (Tautavičius 1970, p. 54).
		19	ŠV	Peilis sagtis (neaiškios formos).	XVI-XVIII a. (Tautavičius 1970, p. 54).
		20	ŠV	-	XVI-XVIII a. (Tautavičius 1970, p. 54).
		21	ŠV	-	XVI-XVIII a. (Tautavičius 1970, p. 54).
		22	V	Apskrita sagtis, grandis, 2 apkalai.	XVI-XVIII a. (Tautavičius 1970, p. 54).
		23	V	-	XVI-XVIII a. (Tautavičius 1970, p. 54).
		24	V	Peilis, piniginė.	XVI-XVIII a. (Tautavičius 1970, p. 54).
		25	V	-	XVI-XVIII a. (Tautavičius 1970, p. 54).
		26	V	Peilis.	XVI-XVIII a. (Tautavičius 1970, p. 54).
		27	V	Peilis.	XVI-XVIII a. (Tautavičius 1970, p. 54).
		28	V	-	XVI-XVIII a. (Tautavičius 1970, p. 54).
		29	V	-	XVI-XVIII a. (Tautavičius 1970, p. 54).
	VIII	1	V	-	XVI-XVIII a. (Tautavičius 1970, p. 54).
		2	V	-	XVI-XVIII a. (Tautavičius 1970, p. 54).
		3	V	-	XVI-XVIII a. (Tautavičius 1970, p. 54).
	IX	1	V	-	XVI-XVIII a. (Tautavičius 1970, p. 54).
		1	V	-	XVI-XVIII a. (Tautavičius 1970, p. 54).
		2	V	-	XVI-XVIII a. (Tautavičius 1970, p. 54).
	X	3	V	-	XVI-XVIII a. (Tautavičius 1970, p. 54).

Pilkapynas	pilkapis	kapas	kryptis	įkapės	kapo datavimas (pagal ataskaitas, publikacijas)	
Semeniskės		4	V	-	XVI–XVIII a. (Tautavičius 1970, p. 54).	
		1	V	-	XVI–XVIII a. (Tautavičius 1970, p. 54).	
	XII	2	V	-	XVI–XVIII a. (Tautavičius 1970, p. 54).	
		3	?	-	XVI–XVIII a. (Tautavičius 1970, p. 54).	
		1	VŠV	-	XVI–XVIII a. (Tautavičius 1970, p. 54).	
	Šurfas tarp pilk. V ir VII	1	V	-	XVI–XVIII a. (Tautavičius 1970, p. 54).	
		2	V	-	XVI–XVIII a. (Tautavičius 1970, p. 54).	
		3	V	-	XVI–XVIII a. (Tautavičius 1970, p. 54).	
	Semeniskės	5	2.1	VŠV	-	XV–XVII (?) a. (Baltramiejūnaitė 2011, p. 27).
			2.2	ŠV	Titnagas, žiedinė segė.	XV–XVII (?) a. (Baltramiejūnaitė 2011, p. 27).
	Vaineikiai	1	2	Š	-	Viduramžiai – naujieji laikai (Simniškytė 1998, p. 156).
Vigodka-Dūkštas-Saksioniškės II	4	2	VŠV	Peilis, yla, skiltuvas, titnagas, profiliuota sagtis, 2 grandys.	XIV a. pabaiga – XV a. (Kurila <i>ir kt.</i> 2007, p. 158).	
	be nr.	be nr.	?	-	Viduramžiai – naujieji laikai (?).	
		be nr.	?	-	Viduramžiai – naujieji laikai (?).	
		be nr.	?	-	Viduramžiai – naujieji laikai (?).	
		be nr.	Š	-	Viduramžiai – naujieji laikai (?).	
	B	c	ŠŠV	-	XIV a. pabaiga – XVI a. pradžia.	
		d	ŠŠV	-	XIV a. pabaiga – XVI a. pradžia.	
		1	P	Peilis, 1 įvijinis, 1 vyta priekine dalimi ir 2 signetiniai žiedai.	XIV–XV a. (Markelevičius, Olišauskas 1974, p. 101–102).	
	Viduramžiai – naujieji laikai (Simniškytė 1998, p. 156).	2	V	Peilis.	Peilis, 5 signetiniai žiedai, pinigė, 4 monetos (2 Žygimanto Augusto 1566 ir 1570 m. dvidenariai, 2 Stepono Batoro 1578 ir 1579 m. dvidenariai).	XV–XVI a. (Markelevičius, Olišauskas 1974, p. 102).
		Perkasa II	3	PV	Juostinis žiedas.	XVI a. pabaiga (Markelevičius 1974, p. 8).
			4	V	Juostinis žiedas.	XV–XVI a. (Markelevičius, Olišauskas 1974, p. 102).
Perkasa III		5	V	Peilis, keturkampė sagtis, 1 juostinis, 1 išplatinta priekine dalimi ir 1 signetinis žiedai.	XV–XVI a. (Markelevičius, Olišauskas 1974, p. 102).	
		6	V	1 juostinis ir 1 išplatinta priekine dalimi žiedai.	XV–XVI a. (Markelevičius, Olišauskas 1974, p. 102).	
		7	V	Peilis, 2 išplatinta priekine dalimi ir 1 signetinis žiedai.	XV–XVI a. (Markelevičius, Olišauskas 1974, p. 102).	
Perkasa III		8	V	-	XV–XVI a. (Markelevičius, Olišauskas 1974, p. 102).	
		9	V	Peilis, grandis.	XV–XVI a. (Markelevičius, Olišauskas 1974, p. 102).	
		10	V	Peilis, žiedas išplatinta priekine dalimi, moneta (neidentifikuota).	XV–XVI a. (Markelevičius, Olišauskas 1974, p. 102).	
		11	V	3 juostiniai ir 2 išplatinta priekine dalimi žiedai.	XV–XVI a. (Markelevičius, Olišauskas 1974, p. 102).	

ŠALTINIŲ IR LITERATŪROS SĄRAŠAS

- Artelius, T., 2013. Inventions of Memory and Meaning – Examples of Late Iron Age Reuse of Bronze Age Monuments in South-Western Sweden. In: Fontijn, D., Louwen, A.J., van der Vaart, S.A., Wentink, K., eds. *Beyond Barrows: Current Research on the Structuration and Perception of the Prehistoric Landscape through Monuments*. Leiden: Sidestone Press, 21–40.
- Aspöck, E., 2009. *The relativity of normality: An archaeological and anthropological study of deviant burials and different treatment at death* (daktaro disertacija). University of Reading.
- Balčiūnas, J., 1987. 1985 metų žvalgamosios archeologinės ekspedicijos Ignalinos rajone ataskaita. LIIR, F. 1, b. 2247.
- Baltramiejūnaitė, D., 2011. *Semeniškių senovės gyvenvietės II ir jos aplinkos (u. k. 24574, Širvintų raj.) 2009 m. archeologinių tyrinėjimų ataskaita*. LIIR, F. 1, neinventorinta.
- Baltramiejūnas, A., 1934. Gilbonių Kapmilžiai. *Panevėžio balsas*, rugpjūčio mėn. 12 d., 3.
- Banytė-Rowell, R., Kurila, L., Simniškytė-Strimaitienė, A., 2016. Wartość naukowa „Inwentarza archeologicznego gubernji kowieńskiej” Michała Brensztejna. In: Bitner-Wróblewska, A., Banytė-Rowell, R., red. *Inwentarz archeologiczny guberni kowieńskiej Michała Eustachego Brensztejna (=Aestorum Hereditas, III), 2*. Warszawa: Państwowe Muzeum Archeologiczne, 174–295.
- Baronas, D., Černius, R., Jovaiša, L., Paknys, M., Raila, E., Streikus, A., Subačius, P., 2006. Ališauskas, V., sud. *Krikščionybės Lietuvoje istorija*. Vilnius: Aidai.
- Baronas, D., Rowell, S.C., 2015. *The Conversion of Lithuania: From Pagan Barbarians to Late Medieval Christians*. Vilnius: The Institute of Lithuanian Literature and Folklore.
- Basanavičius, J., 1936. *D-ro Jono Basanavičiaus autobiografija*. Vilnius: Lietuvių mokslo draugijos leidinys.
- Beresnevičius, G., 1990. *Dausos. Pomirtinio gyvenimo samprata senojoje lietuvių pasaulėžiūroje*. Vilnius: Gimtinė, Taura.
- Błaszczuk, G., 1993. *Diecezja żmudzka od XV wieku do początku XVII wieku. Ustrój (=Seria Historia, 180)*. Uniwersytet im. Adama Mickiewicza w Poznaniu.
- Bumblauskas, M., 2015. Pagonybės anklavų klausimas Žemaitijos konversijoje (XVI a.). *Sovijus. Tarpdalykiniai kultūros tyrimai*, 3 (1), 10–20.
- Butėnas, E., 1998. Maisiejūnų pilkapyno tyrinėjimai. *LA*, 15, 163–184.
- Butėnienė, E., 1971. *Maisiejūnų pilkapyno, Krucio apyl., Kaišiadorių raj. kasinėjimų 1971 m. liepos mėn. 7 d. – rugpjūčio 3 d. dienoraštis*. LIIR, F. 1, b. 405.
- Butėnienė-Gintautaitė, E., 1961. *Pažalvaičių km., „Nemuno“ kolūkio Piniavos apyl., Panevėžio raj. senkapio 1961 m. tyrinėjimo dienoraštis*. LIIR, F. 1, b. 158.
- Butrymówna, M., 1902. Kurhany w Niewieźnikach w pow. Poniewieskim. *Światowit*, IV, 148.
- Cholodinska, A., 1978. Kivylių (Akmenės raj.) senkapis. *AETL 1974 ir 1975 metais*, 144–148.
- Codex, 1984. Jatulis, P., col. *Codex Mednicensis seu Samogitiae diocesis, I. 1416. II. 13 – 1609. IV. 2*. Roma: Academia Lituana catholica scientiarum.
- Codex, 1989. Jatulis, P., col. *Codex Mednicensis seu Samogitiae diocesis, II. 1609. VI. 26 – 1926. V. 13*. Roma: Academia Lituana catholica scientiarum.
- Crewe, V.A., 2010. *Barrows and Buildings, Ditches and Dwellings: The Appropriation of Prehistoric Monuments in Early to Middle Anglo-Saxon Settlements* (daktaro disertacija), 1. University of Sheffield.
- Curta, F., 2016. Burials in Prehistoric Mounds: Reconnecting with the Past in Early Medieval Greece. *Revue des Études Byzantines*, 74, 269–285.
- Dowgird, T., 1888. Pamiątki z czasów przedhistorycznych na Żmujdzi. Mełzyn-Kapas w fol. *Wizdergi*. Opis robót dokonanych na tem cmentarzysku w roku 1884 i 1885. *Pamiętnik Fizyograficzny, VIII (IV. Antropologija)*, 3–17.

- Effros, B., 1997. *De partibus Saxoniae* and the Regulation of Mortuary Custom: A Carolingian Campaign of Christianization or the Suppression of Saxon Identity? *Revue belge de Philologie et d'Histoire*, 75 (2), 267–286.
- Fahlander, F., 2016. The Materiality of the Ancient Dead: Post-burial Practices and Ontologies of Death in Southern Sweden AD 800–1200. *Current Swedish Archaeology*, 24, 137–162.
- Gardeła, L., Kajkowski, K., 2013. Vampires, criminals or slaves? Reinterpreting ‚deviant burials‘ in early medieval Poland. *WA*, 45 (5), 780–796.
- Girininkas, A., 1976. 1976 m. žvalgomieji kasinėjimai Druskių pilkapiuose, Kupiškio raj. LIIR, F. 1, b. 503.
- Halsall, G., 2010. *Cemeteries and Society in Merovingian Gaul. Selected Studies in History and Archaeology, 1992–2009* (=Brill's Series on the Early Middle Ages, 18). Leiden, Boston: Brill.
- Hejhal, P., Lutovský, M., 2012. In agris sive in silvis... Secondary medieval burials in ancient barrows in Bohemia. In: Salamon, M., Wołoszyn, M., Musin, A., Špehar, P., Hardt, M., Kruk, M.P., Sulikowska-Gąska, A., eds. *Rome, Constantinople and Newly-Converted Europe. Archaeological and Historical Evidence*, I. Kraków: Poligrafia Inspektoratu Towarzystwa Salezjańskiego, 517–524.
- Holtorf, C.J., 1998. The Life-Histories of Megaliths in Mecklenburg-Vorpommern (Germany). *WA*, 30 (1), 23–38.
- Hutton, R., 2011. Romano-British Reuse of Prehistoric Ritual Sites. *Britannia*, 42, 1–22.
- Jovaiša, L., par., 1998. *Žemaičių vyskupijos vizitacija (1579)* (=Fontes ecclesiastici historiae Lithuaniae, I). Vilnius: Aidai.
- Jučas, M., 2007. *Lietuvos parapijos XV–XVIII a.* Vilnius: Aidai.
- Kazakevičius, V., 2000a. Sėlių kapai Miškinių pilkapyje. *LA*, 20, 115–139.
- Kazakevičius, V., 2000b. Visėtiškių pilkapynas. *LA*, 20, 21–99.
- Kaznakov, V., 2013. *Treatment of the „special“ dead in the Early Middle Ages: Anglo-Saxon and Slavic Perspectives* (daktaro disertacija). University of Glasgow.
- Kultūros, 2019. *Kultūros vertybių registras*. Priėgta per: <https://kvr.kpd.lt/#/static-heritage-search> [Žiūrėta 2019 m. vasario 8 d.].
- Kurila, L., 2003. Rytų Lietuvos pilkapių kultūros nykimo klausimu. *Lietuvos aukštųjų mokyklų mokslo darbai: Istorija*, LVIII, 25–38.
- Kurila, L., 2015. Žmonių kaulų iš Rytų Lietuvos pilkapių AMS ¹⁴C datavimas: rezultatai, perspektyvos. *LA*, 41, 45–80.
- Kurila, L., 2016. East Lithuanian Barrows – Burial in the Cradle of Lithuanian Tribes. In: Zabiela, G., Baubonis, Z., Marcinkevičiūtė, E., eds. *A Hundred Years of Archaeological Discoveries in Lithuania*. Vilnius: Society of the Lithuanian Archaeology, 192–207.
- Kurila, L., Baubonis, Z., Kiaugaitė, V., 2007. Viodgkos (Dūkšto, Saksoniškių) II pilkapynas. *LA*, 32, 145–170.
- Lietuvos, 1977. *Lietuvos TSR archeologijos atlasas, III. I–XIII a. pilkapynai ir senkapiai*. Vilnius: Mokslas.
- Lukšaitė, I., 1999. *Reformacija Lietuvos Didžiojoje Kunigaikštystėje ir Mažojoje Lietuvoje. XVI a. trečias dešimtmetis – XVII a. pirmas dešimtmetis*. Vilnius: Baltos lankos.
- Majewski, E., 1900. Kurhany na Pakalniskzach w pow. Poniewieskim (Tumulis à Pakalniszki) zbadane przez Maryę Butrymównę. *Światowit*, II, 92–103.
- Markelevičius, J., 1974. *Papelkių – Visdergių pilkapio ir senkapio (Šiaulių raj.) tyrinėjimų ataskaita (1973 m. liepos mėn. 5 – 15 d.d.)*. LIIR, F. 1, b. 383.
- Markelevičius, J., 1977a. *Kelmės rajono archeologijos paminklų žvalgymo ir žvalgomųjų archeologinių tyrinėjimų ataskaita (1974 m. rugpiūčio 1–31 d. d.)*. LIIR, F. 1, b. 470.
- Markelevičius, J., 1977b. *Muoriškių pilkapių (Biržų raj., Nemunėlio Radviliškio apyl.) archeologinių*

tyrimų ataskaita (1974 m. birželio 17 d.–liepos 5 d., 1975 m. birželio 2–22 d.d.). LIIR, F. 1, b. 464.

Markelevičius, J., 1977c. *Žvalgomųjų archeologinių tyrinėjimų Panevėžio rajone ataskaita (1975 m. balandžio mėn.)*. LIIR, F. 1, b. 460.

Markelevičius, J., Morauskienė, E., 1977. Muoriškių (Biržų raj.) pilkapių tyrinėjimai 1974 ir 1975 metais. *ATL 1974 ir 1975 metais*, 87–93.

Markelevičius, J., Olišauskas, R., 1974. Papelkių–Vizdergių (Šiaulių raj.) pilkapio ir senkapio tyrinėjimai 1973 m. *AETL 1972 ir 1973 metais*, 101–102.

Meurkens, L., 2010. The late medieval/Early Modern reuse of prehistoric barrows as execution sites in the southern part of the Netherlands. *Journal of Archaeology in the Low Countries*, 2 (2), 5–29.

Michelbertas, M., 1970a. *Ataskaita už 1969 m. liepos 4 – rugpiūčio 5 d. tyrinėjimus Kybartiškės pilkapyne, Šiaulių raj.* LIIR, F. 1, b. 300.

Michelbertas, M., 1970b. *Ataskaita už 1970 m. liepos 24–28 d. archeologinius tyrinėjimus Berklainių pilkapyje, Pasvalio raj.* LIIR, F. 1, b. 308.

Michelbertas, M., 1992. *Ataskaita už 1991 m. archeologinius tyrinėjimus Paragaudžio pilkapyne (Šilalės raj.)*. LIIR, F. 1, b. 1820.

Michelbertas, M., 1997. *Paragaudžio pilkapynas*. Vilniaus universitetas.

Michelbertas, M., 2004. *Pajuosčio pilkapynas*. Vilniaus universitetas.

Michelbertas, M., 2006. *Akmenių ir Perkūniškės pilkapiai*. Vilniaus universitetas.

Michelbertas, M., 2011. *Paalksnių archeologijos paminklai*. Vilniaus universitetas.

Michelbertas, M., 2016. Samogitian and North Lithuanian Barrows. In: Zabiela, G., Baubonis, Z., Marcinkevičiūtė, E., eds. *A Hundred Years of Archaeological Discoveries in Lithuania*. Vilnius: Society of the Lithuanian Archaeology, 286–301.

Milella, M., Mariotti, V., Belcastro, M.G., Knüsel, Ch.J., 2015. Patterns of Irregular Burials in Western Europe (1st–5th Century A.D.). *PLoS One*,

10 (6). Prieiga per: <https://www.ncbi.nlm.nih.gov/pubmed/26115408> [Žiūrėta 2019 m. sausio 24 d.].

Monumenta, 1863. Pertz, G.H., ed., *Monumenta Germaniae Historica inde ab anno Christi quingentesimo usque ad annum millesimum et quingentesimum. Legum*, III. Hannoverae: Impensis Bibliopolii Aulici Hahniani.

Muižnieks, V., 2015. *Bēru tradīcijas Latvijā pēc arheolģiski pētīto 14.–18. gadsimta apbedīšanas vietu materiāla (=Latvijas Nacionālā vēstures muzeja raksti, 21)*. Rīga: Latvijas Nacionālais vēstures muzejs.

Murphy, E.M., ed., 2008. *Deviant Burial in the Archaeological Record*. Oxford: Oxbow Books.

Niesiecki, K., 1839. *Herbarz Polski Kaspra Niesieckiego S. J. powiększony dodatkami z późniejszych autorów, rękopismów, dowodów urzędowych i wydany przez Jana Nep. Bobrowicza*, II. Lipsk: Nakładem i drukiem Breitkopfa i Härtela.

Ochmański, J., 1972. *Biskupstwo Wileńskie w średniowieczu: Ustrój i uposażenie (=Seria Historia, 55)*. Uniwersytet im. Adama Mickiewicza w Poznaniu.

Ostašenkovienė, V., 2015. Fr Juozapas Žiogas: Archaeologist and Priest. *Archaeologia Baltica*, 21–22, 121–133.

Patkauskas, S., 1979a. *Plaučiškių /Pakruojo raj./ pilkapyno tyrimai 1978 metais. Ataskaita*, I. LIIR, F. 1, b. 667.

Patkauskas, S., 1979b. *Plaučiškių /Pakruojo raj./ pilkapyno 1978 metų tyrimai. Ataskaita*, II. LIIR, F. 1, b. 667a.

Pedersen, A. 2006. Ancient mounds for new graves: An aspect of Viking Age burial customs in southern Scandinavia. In: Andren, A., Jennbert, K., Raudvere, C., eds. *Old Norse religion in long-term perspectives: Origins, changes, and interactions. An international conference in Lund, Sweden, June 3–7, 2004*. Lund: Nordic Academic Press, 346–353.

Petrauskas, G., 2017. *Laidosena viduramžių Lietuvoje: mirusiųjų deginimo paprotys (daktaro disertacija)*. Vilniaus universitetas.

- Petrulis, D., 2018. Lakštingalų kapinynas. *ATL 2017 metais*, 161–166.
- Proligis, 2019. *GIS duomenų bazė PROLIGIS*. Priega per: <http://www.archaeolandscapes.if.vu.lt/node/2> [Žiūrėta 2019 m. vasario 8 d.].
- Radiņš, A., 1999. *10.–13. gadsimta senkapi latgaļu apdzīvotajā teritorijā un Austrumlatvijas etniskās, sociālās un politiskās vēstures jautājumi* (=Latvijas Vēstures muzeja raksti, 5). Rīga: N.I.M.S.
- Reynolds, A., 2009. *Anglo-Saxon Deviant Burial Customs*. Oxford University Press.
- Roymans, N., 1995. The cultural biography of urnfields and the long-term history of a mythical landscape. *Archaeological Dialogues*, 1, 2–38.
- Semėnas, V., 1995. *Kretuonų 1-os pilkapių grupės (Švenčionių raj.) tyrinėjimų 1994 metais ataskaita*. LIIR, F. 1, b. 2266.
- Semple, S., 1998. A fear of the past: the place of the prehistoric burial mound in the ideology of middle and later Anglo-Saxon England. *WA*, 109–26.
- Semple, S., Williams, H., 2015. Landmarks of the Dead: Exploring Anglo-Saxon Mortuary Geographies. In: Hyer, M.C., Owen-Crooker, G.R., eds. *The Material Culture of the Built Environment in the Anglo-Saxon World* (=The Material Culture of Daily Living in the Anglo-Saxon World, II). Liverpool University Press, 137–161.
- Simniškytė, A., 1998. Vaineikių pilkapyno tyrinėjimai 1997 metais. *ATL 1996 ir 1997 metais*, 155–156.
- Simniškytė, A., 2011. Ivano Abramovo archeologiniai kasinėjimai Lietuvoje. In: Luchtanas, A., Tamulynas, L., sud. *Lietuvos archeologijos šaltiniai Sankt Peterburge*. Vilniaus universitetas, 183–285.
- Simniškytė, A., 2013. *Geležies amžius Sėloje*. Vilnius: Diemedžio leidykla.
- Simniškytė, A., 2018. Atypical burial rites or destruction of archaeological source? On the results of rescue excavations at Jakšiškis Barrow Cemetery (East Lithuania). *Raport*, 13, 137–153.
- Steponaitis, V., 2006. Paduobės (Šaltaliūnės) III grupės pilkapynas. *ATL 2004 metais*, 87–91.
- Svetikas, E., 2003. *Alytaus kapinynas: Christianizacijos šaltiniai*. Vilnius: Diemedis.
- Svetikas, E., 2009. *Lietuvos didžiosios kunigaikštystės christianizacija XIV a. pab. – XV a. Archeologiniai radiniai su krikščioniškais simboliais*, I. Vilnius: Diemedis.
- Šnore, E., 1993. *Agrā dzelzs laikmeta uzkalniņi Latvijas austrumu daļā*. Rīga: Zinātne.
- Tautavičius, A., 1951. *Kurganai. Trakų r., Jagėliškių apyl., kolūkis „Už Tėvynę“*. LIIR, F. 1, b. 15.
- Tautavičius, A., 1952. *1951–1952 m. pilkapių tyrinėjimai Šalčininkų raj.* LIIR, F. 1, b. 18.
- Tautavičius, A., 1968. *1968 m. žvalgomosios archeologinės ekspedicijos ataskaita*. LIIR, F. 1, b. 258.
- Tautavičius, A., 1969. *Riklikų, Anykščių raj. pilkapių 1969 m. tyrinėjimų ataskaita ir radinių sąrašas*. LIIR, F. 1, b. 257.
- Tautavičius, A., 1970. *Riklikų pilkapių kasinėjimai 1969 metais. AETL 1968 ir 1969 metais*, 53–60.
- Tautavičius, A., Urbanavičius, V., 1978. *1977 ir 1978 m. žvalgomosios archeologinės ekspedicijos ataskaita (Anykščių, Ukmergės ir Zarasų rajonai)*. LIIR, F. 1, b. 654.
- Tebelškis, P., 2000. *Druskių senkapio tyrinėjimai 1998 m. ATL 1998 ir 1999 metais*, 330–332.
- Vaitkevičius, V., 2014. Etnogeografijos keliu, dar kartą atrasti Žemę. *Liaudies kultūra*, 2, 46–59.
- Vaivada, V., 2004. *Katalikų bažnyčia ir Reformacija Žemaitijoje XVI a.: esminiai raidos bruožai*. Klaipėdos universitetas.
- Van Beek, R., De Mulder, G., 2014. Circles, Cycles and Ancestral Connotations. The Long-term History and Perception of Late Prehistoric Barrows and Urnfields in Flanders (Belgium). *Proceedings of the Prehistoric Society*, 80, 299–326.
- Van de Noort, R., 1993. The context of Early Medieval barrows in western Europe. *Antiquity*, 67 (254), 66–73.
- Vėlius, G., 2010. Sugrįžtantys numirėliai: „netradicinė“ laidosena Lietuvos viduramžių senkapiuose. *Lietuvos istorijos studijos*, 25, 62–73.

Vėlius, N., sud., 1996. *Baltų religijos ir mitologijos šaltiniai*, I. *Nuo seniausių laikų iki XV amžiaus pabaigos*. Vilnius: Mokslo ir enciklopedijų leidybos institutas.

Vėlius, N., sud., 2001. *Baltų religijos ir mitologijos šaltiniai*, II. *XVI amžius*. Vilnius: Mokslo ir enciklopedijų leidybos institutas.

Vėlius, N., sud., 2003. *Baltų religijos ir mitologijos šaltiniai*, III. *XVII amžius*. Vilnius: Mokslo ir enciklopedijų leidybos institutas.

Vėlius, N., sud., 2005. *Baltų religijos ir mitologijos šaltiniai*, IV. *XVIII amžius*. Vilnius: Mokslo ir enciklopedijų leidybos institutas.

Whyte, N., 2003. The after-life of barrows: prehistoric monuments in the Norfolk landscape. *Landscape History*, 25 (1), 5–16.

Wickholm, A., 2008. Reuse in Finnish Cremation Cemeteries under Level Ground – Examples of Collective Memory. In: Fahlander, F., Oestigaard, T., eds. *The Materiality of Death: Bodies, Burials, Beliefs* (=BAR International Series, 1768). Oxford: Archaeopress, 89–97.

Williams, H., 1998. Monuments and the past in early Anglo-Saxon England. *WA*, 30 (1), 90–108.

Williams, H., 2006. *Death and Memory in Early Medieval Britain*. Cambridge University Press.

Žiogas, J., 1909. *Archaiologiški tyrinėjimai Gaidės apylinkėje. Su 21 paveikslėliu* (iš „Lietuvių tautos“). Vilnius: M. Kuktos spaustuvė.

Дучыц, Л., 1997. Познесярэднявковыя курганы Беларусі. *Гістарычна-археалагічны зборнік*, 12, 77–79.

Зверуго, Я.Г., 1989. *Верхнее Понеманье в IX–XIII вв.* Минск: Наука і тэхніка.

Звяруга, Я.Г., 2005. *Беларускае Павілле ў жалезным веку і раннім сярэднявекюі* (=Матэрыялы па археалогіі Беларусі, 10).

Покровскій, Ф.В., 1893. *Археологическая карта Виленской губернии*. Вильна: Типографія А.Г. Сыркина.

Седов, В.В., 1982. *Восточные славяне в VI–XIII вв.* Москва: Наука.

Спицынъ, А., 1902. Курганы близъ д. Пакальнишекъ, Ковенской губернии. *Извѣстія Императорской археологической комиссії*, 2, 95–98.

Чараўко, В.У., 2010. Матэрыялы да карты пахавальных помнікаў Беларускага Падзвіння XIV–XVIII стагоддзяў. *Вестник Полоцкого государственного университета*, А, 7, 14–20.

Шукевич, В.А., 1893. Рефератъ В. А. Шукевича объ археологическихъ мѣстностяхъ въ Лидскомъ и Трокскомъ уѣздахъ. In: *Труды Виленскаго отдѣленія московскаго предварительнаго комитета по устройству въ Вильнѣ IX археологическаго съѣзда*, I. Вильна: Типографія А. Г. Сыркина, 96–100.

Шукевич, В.А., 1897. *О раскопкахъ В. А. Шукевича въ Лидскомъ уѣздѣ Виленской губ.* Архив Института истории материальной культуры (Materialinės kultūros istorijos institutas, Sankt Peterburgas, Rusija). Ф. 1, № 1894/90.

SANTRUMPOS

AETL – Archeologiniai ir etnografiniai tyrinėjimai Lietuvoje

ATL – Archeologiniai tyrinėjimai Lietuvoje

LA – Lietuvos archeologija

LIIR – Lietuvos istorijos instituto Rankraštynas

WA – World Archaeology

BURIAL IN BARROWS IN CHRISTIAN LITHUANIA

Laurynas Kurila

Summary

Burials dug into Iron Age (Roman period – Viking age) barrows can be distinguished in the context of the cemeteries from Lithuania's Late Medieval – Early Modern period (late 14th–18th centuries). The archaeological literature does not pay proper attention to these burials as it does not distinguish them from the totality of the historical period cemeteries or it considers them to be a 'ballast' of Iron Age material. But the collected data about 400 late burials from 26 barrow cemeteries and information about the possible existence of such burials in another 25 barrow cemeteries allow one to state that burials of the dead in old barrows in the Late Medieval and Early Modern periods were not isolated exceptional instances, but rather a fairly widely practiced custom. The large chronological distance from the barrow cemeteries as well as the cultural and religious changes make this phenomenon clearly differ from the interruptions in a cemetery's use and the reuse of previous burial sites frequently witnessed in prehistory. No new barrows were created in the historical period and so the resumption of burials cannot be considered a true rebirth of the barrow tradition.

From one to several tens (Pajuostis, Riklikai, Plaučiškiai, Akmeniai, Paalksniai, and Kybartiškė) of historical period burials have been found in barrow cemeteries. Aside from their unusual location, the bulk of the burials do not differ from the context of the contemporaneous cemeteries. The burials contained individuals of both sexes and of various ages, mostly laid with the head to the W or close to it, in accordance with Christian custom. 225 individuals were found to have been interred with grave goods characteristic of that period: in earlier

burials goods with a more supplemental value (tools, weapons, ornaments), in later ones those of a more personal nature (predominantly clothing elements, small ornaments, and coins).

Historical period burials have been detected in barrows throughout almost all of Lithuanian territory, where burials had been made in barrows at some stage of the Iron Age. Nevertheless the main incidence range of this custom is Samogitia and North Lithuania, i.e. the territory between the River Šventoji and the upper Jūra, the W and S sides being naturally defined by the boundaries of the incidence of Roman period barrows in Samogitia and North Lithuania, and running up to Latvia in the N. The earliest such burials should be dated to the late Middle Ages (late 14th–15th centuries), but burials in old barrows became a massive phenomenon in the 16th–17th centuries. The internal evolution of the reuse phase of barrow cemeteries is difficult to determine but several examples show that the largest barrows began to be used first. Some barrow cemeteries gradually became completely occupied by rural cemeteries, no distinction being made any longer between the barrow mounds and the intervals between them. Burials in some barrow cemeteries continued up until the 18th–19th century or even the early 20th century.

The return of burial locations to old barrow cemeteries is not unique in a European context. It is interpreted as resistance by the local inhabitants to the spread of Christianity and with the goal of identifying with one's ancestors and a real or supposed past in order to demonstrate and maintain one's social status and claims to occupied territories.

The land ownership system and social order of 15th–16th-century Lithuania forces one to reject the

model of burials in old barrows as an expression of social or territorial competition. This phenomenon should instead be associated with the Christianisation of Lithuania. On the one hand, because the network of churches in Lithuania was very sparse up until the 16th century and there was a lack of priests and of the spread of Christianity in the local language, the burial of the dead in churchyards and the use of Christian rites had not become entrenched. Several written sources mention burials ‘in fields and forests’, which can also mean barrow cemeteries. On the other hand, during the earliest stage of Lithuania’s Christianisation, there was no great pressure from the Church to change the burial customs, which could have led to a reaction among the population. A greater confrontation between the Church’s teachings and the conservatism of the inhabitants appeared in the Reformation and especially the Counter-Reformation, when the number of churches increased along with attention to the evangelisation of the locals and the observance of Christian rituals. In addition, the exorbitant fees, mentioned in written sources, for Christian burial rites could have had the opposite effect of forcing people to look for cemeteries in even more remote locations. Under these circumstances, some communities probably created new cemeteries while others, where the living space contained old barrow cemeteries and where the memory of the graves of the ancestors had been better retained, returned to them as a symbol of the pagan past. The return to pagan burial sites perhaps also reflects people’s confusion and Christianity’s weak authority against a background of the diversity of the religion’s branches and dogmas, the religious discord, and the frequent conversions.

Several graves dug into barrows, some of which probably date to an even later period, when the dead were unceremoniously dumped in pits, lay on their sides, and were covered with stones, should be attributed to a ‘deviant burial’ category. These could be the victims of crimes or executions, individuals

who had brought the disrespect of the community on themselves, individuals who had been pushed away, or individuals labelled as ‘werewolves’ or the ‘walking dead’, i.e. people who evoked fear.

APPENDIX

Late Medieval – Early Modern period burials in barrows.

LIST OF FIGURES

Fig. 1. Iron Age barrow cemeteries in which Late Medieval – Early Modern period burials have been found. Red colour – numbers of excavated burials: 1 – Akmeniai, 2 – Berklainiai, 3 – Didžiuliai, 4 – Druskiai, 5 – Kybartiškė, 6 – Kretuonai I, 7 – Kurganai-Varatniškės, 8 – Lygalaukiai, 9 – Maironiai-Saudininkai, 10 – Maisiejūnai-Surgantiškės, 11 – Muoriškiai, 12 – Noruišiai, 13 – Paalksniai, 14 – Pajuostis, 15 – Pakalniškiai, 16 – Pamarnakis, 17 – Paragaudis, 18 – Pašiliai, 19 – Plaučiškiai, 20 – Raginėnai, 21 – Riklikai, 22 – Semeniškės, 23 – Vaineikiai, 24 – Vigodka-Dūkštas-Saksoniškės II, 25 – Vilkonys, 26 – Visdergiai-Papelkiai; green colour – insufficient data: 27 – Adakavas, 28 – Gilbonys, 29 – Jagminiškė, 30 – Juostininkai, 31 – Kejėnai, 32 – Kiemeliai, 33 – KivyLIAI, 34 – Kuokšiai, 35 – Lakštingalos, 36 – Lepšiai, 37 – Meldiniai, 38 – Mičiūnai, 39 – Miškiniai, 40 – Paduobė-Šaltaliūnė III, 41 – Pajuostis, 42 – Paliečiai, 43 – Pažalvaičiai, 44 – Požerė, 45 – Rusiai, 46 – Skrebiškiai, 47 – Skverbai, 48 – Tiltagalai, 49 – Tolišiai, 50 – Visagina, 51 – Visėtiškės. *Map by L. Kurila.*

Fig. 2. Plaučiškiai barrow cemetery, barrow IV, burials 4, 14–16 (Patkauskas 1979b, pav. 54).

Fig. 3. Plaučiškiai barrow cemetery, area between barrows III and VII, burials 5 and 6 (Patkauskas 1979b, pav. 126).

Fig. 4. Burial in Didžiuliai barrow 11 (LIIR, neg. no. 1766). *Photo by A. Tautavičius.*

Fig. 5. Orientation of the burials. *Graph by L. Kurila.*

Fig. 6. Percentage of burials containing grave goods (I) and average number of grave goods (II) in barrow cemeteries: 1 – Akmeniai, 2 – Kybartiškė, 3 – Noruišiai, 4 – Paalksniai, 5 – Pajuostis, 6 – Pašiliai, 7 – Plaučiškiai, 8 – Riklikai, 9 – Visdergiai-Papelkiai. *Graph by L. Kurila.*

Fig. 7. Distribution of grave goods after categories in barrow cemeteries: I – Akmeniai, II – Kybartiškė, III – Paalksniai, IV – Pajuostis, V – Plaučiškiai, VI – Riklikai, VII – Visdergiai-Papelkiai. 1 – tools, 2 – weapons, 3 – dressing accessories, 4 – ornaments, 5 – religious accessories, 6 – other/unidentified items, 7 – coins, 8 – pottery. *Graph by L. Kurila.*

Fig. 8. Barrow cemeteries (in black) (after Lietuvos 1977; Kultūros 2019; Proligis 2019) and barrow cemeteries in which Late Medieval – Early

Modern period burials have been found (in red). *Map by L. Kurila.*

Fig. 9. Catholic churches of the Vilnius and Samogitian Dioceses built until the mid-17th century (after: Ochmański 1972; Codex 1984; 1989; Błaszczuk 1993; Jučas 2007, p. 52–66) and 10 km buffer zones around them (in green), and Iron Age barrow cemeteries in which Late Medieval – Early Modern period burials have been found (in red). *Map by L. Kurila.*

Fig. 10. Evangelical churches and chapels in the territory of the Vilnius and Samogitian Dioceses in the 16th – early 17th centuries (after: Lukšaitė 1999, lent. 3, 4; Vaivada 2004, p. 148–150) and 10 km buffer zones around them (in green), and Iron Age barrow cemeteries in which Late Medieval – Early Modern period burials have been found (in red). *Map by L. Kurila.*

Translated by J. A. Bakanauskas

Gauta 2019 03 22
Priimta 2019 06 16